

Н. И. Винокуров, Л. Ю. Пономарёв

**САЛТОВО-МАЯЦКОЕ ПОСЕЛЕНИЕ
НА ГОРОДИЩЕ АРТЕЗИАН**

**(краткий обзор по результатам исследований
1989–2010 гг.)**

В середине – второй половине VIII в. степные районы Керченского полуострова были заселены народами – носителями салтово-маяцкой культуры. В первую очередь, надо думать, ими были освоены заброшенные античные поселения и городища, поскольку они, как правило, располагались в наиболее удобных для проживания и ведения хозяйственной деятельности районах. Кроме того, между ними пролегла сеть не только заметных на местности, но и, по-видимому, еще пригодных к использованию дорог, и к тому же они изобиловали готовым к использованию строительным материалом¹.

К их числу относятся и некоторые античные городища и поселения, расположенные в урочище Артезиан – локальной ландшафтной микроне площадью около 5 тыс. га, находящейся на стыке

¹ Большая часть таких салтово-маяцких поселений учтена в «Сводной ведомости» В. В. Веселова, составленной по результатам его разведок на Керченском полуострове в 1949–1964 гг. [Веселов, 2005, с. 107–180]. На Таманском полуострове они были картографированы Я. М. Паромовым [Паромов, 1986, с. 72–75; Паромов, 1989, с. 76–78; Паромов, 2003, с. 163]. Располагались салтово-маяцкие поселения и на территории античных некрополей. При этом на таких поселениях, помимо обычных построек, в качестве готового жилища и для содержания мелкого рогатого скота использовались вскрытые и ограбленные античные склепы [Федосеев, Пономарёв, 2012, с. 491–520; Кубланов, 1971, с. 81; Кубланов, 1983, с. 124–125; Зубарев, Пономарёв, Ефименок, 2014, с. 259].

степной части Керченского полуострова и Караларского побережья Азовского моря [Винокуров, 2014, рис. 1; Парнікоза, Годлевська, Зімнухов, 2010, с. 99–104]. Урочище представляет собой обширную по площади, широтного простирания долину длиной 18 км, примыкающую в западной – устьевой своей части к Казантипскому заливу (рис. 1). С южной, северной и восточной сторон оно ограничено невысокими каменистыми кряжами, образованными выходами сарматских (мшанковых) известняков. Южный склон урочища более крутой, чем северный, имеет холмистый рельеф и изрезан глубокими балками, разделяющими южную часть на отдельные изолированные друг от друга участки. В пределах урочища, относящегося к северо-восточному агропочвенному подрайону Керченского полуострова, развиты черноземы южные, черноземы южные слабо- и среднесолонцеватые и черноземы южные мицелярно-карбонатные, в целом пригодные для выращивания различных полевых сельскохозяйственных культур и выборочно – винограда [Половицкий, Гусев, 1987, с. 137–138; Масленников, 1998, с. 14–15, рис. 4, II, 3]. Изобиловало оно и водой – подземными артезианскими источниками и поверхностными (постоянными и сезонными) водотоками. В широтном направлении урочище пересекает ручей Артезиан, а в западной его части протекает небольшая речка Аджиэлька, питающаяся с водоразделов Аджиэльской и Артезианской балок. В древности они были, несомненно, гораздо полноводнее и могли использоваться для различных хозяйственных нужд, прежде всего водоснабжения, ловли пресноводной рыбы и охоты на водоплавающую птицу. Иными словами, благодаря наличию водных ресурсов, плодородным почвам и степному разнотравью в урочище имелись все условия для развития пашенного земледелия и животноводства – основных отраслей экономики салтово-маяцкого населения, в том числе и Керченского полуострова [Пономарёв, 2012а, с. 67–71]. Среди благоприятных факторов поселенцами, несомненно, учитывалось и то обстоятельство, что в западной своей части урочище сообщалось с берегом моря, а на всем остальном протяжении оно было отдалено от него не более чем на 5 км. Благодаря этому можно было иметь независимый доступ к морским коммуникациям, к тому же без особых затруднений большую часть года пополнять и разнообразить пищевой рацион морской рыбой и моллюсками.

К сожалению, салтово-маяцкие памятники урочища Артезиан до недавнего времени целенаправленно не исследовались и большей частью еще не картографированы. На археологическую карту нанесены лишь немногие из них, которые оказались на территории изучавшихся в разное время античных памятников. Используя данные, полученные в процессе их разведок и раскопок, можно говорить о том, что в «хазарский» период в северо-восточной части урочища было повторно заселено античное городище Багерovo-Северное, в центральной – городище Артезиан, а в северо-западной – городище Золотое-Берег (в 0,6 км южнее м. Чегене), поселение Чегене-I (в бухте к северо-востоку от м. Чегене) и поселение Чегене II (к северу от поселения Чегене-I) [Винокуров, 1998, с. 30, 58–59; Винокуров, 1997, с. 62–63; Винокуров, 2004а, с. 165–167]. Еще одно поселение находилось в окрестностях античного городища у с. Ново-Отрадное в юго-западной оконечности урочища. Правда, оно пока еще не обнаружено, но на восточном склоне холма, расположенного к юго-западу от городища, И. Т. Кругликовой был раскопан салтово-маяцкий плитовый могильник [Кругликова, 1998, с. 143, 163, рис. 1]².

Городище Артезиан, салтово-маяцкому горизонту которого и посвящена данная публикация, было открыто В. Г. Зубаревым в процессе разведок, проводившихся Восточно-Крымской археологической экспедицией ИА АН СССР под руководством А. А. Масленникова в 1986 г. [Зубарев, Масленников, 1987, с. 49; Масленников, 1998, с. 119]. С 1988 г. и по настоящее время оно исследуется Артезианской археологической экспедицией (до 1994 г. Артезианский отряд ВКАЭ ИА АН СССР/РАН). Расположено оно в 2,5 км к северо-западу от с. Чистополье и в 5 км к востоку от побережья Азовского моря и занимает господствующий над окружающей местностью мыс, образованный глубокими балками, ограничивающими

² Этот могильник до сих пор не был включен в опубликованные сводки плитовых и плитово-грунтовых салтово-маяцких могильников Керченского полуострова и Юго-Восточного Крыма [Пономарёв, 2012–2013, с. 154–156; Майко, Пономарёв, 2013а, с. 290–295; Майко, Пономарёв, 2013б, с. 97–106]. В 1982–1983 гг. на территории некрополя было раскопано семь ограбленных и частично разрушенных плитовых могил. Немногочисленный погребальный инвентарь представлен обломком железного перстня, ножом и салтовской проволочной серьгой с бронзовой пронизкой [Кругликова, 1998, с. 163, рис. 14, 3].

его с запада, юга и севера (рис. 2: 3) [Винокуров, 1998, с. 56]³. Городище площадью около 7 га представляет собой многослойный археологический памятник, в напластованиях которого зафиксировано несколько стратиграфических горизонтов. Наиболее ранний из них прослежен на уровне захоронений в ямах, представлявших собой остатки курганного могильника эпохи энеолита, насыпи которого были срыты в античный период [Куштан, Винокуров, 2013, с. 208–211]⁴. Следующую эпоху маркируют «жилые» горизонты античного времени, датирующиеся IV в. до н. э. – началом IV в. н. э. Верхний «жилой» горизонт, зафиксированный на городище, относится ко времени существования на его территории салтово-маяцкого поселения второй половины VIII – первой половины X в. Кроме того, в слое на уровне этого горизонта, а также на античном некрополе городища, выявлены отдельные средневековые находки, для которых пока не удалось обнаружить хронологически соответствующего им археологического контекста. Наиболее ранние из них – амфора типа 98 по И. Б. Зеест, или Opaït B-1d, (найденная в древнем грабительском отвале из могилы 39/2001) и серебряная фибула с подвязным приемником – относятся к ранневизантийскому периоду и могут быть датированы в пределах второй половины/конца VI – третьей четверти VII в. и второй половины VI – первой половины VII в. соответственно. Остальные находки охватывают с перерывами период между второй половиной X в. и XVII–XVIII вв. [Винокуров, 2014, с. 46, рис. 168, 1; Винокуров, Пономарёв, 2015а, с. 196–204; Винокуров, Пономарёв, 2015б, с. 50–54].

Культурный слой салтово-маяцкого поселения выявлен на всех исследованных участках античного городища – раскопах I–IV, площадь которых к настоящему времени составила более 6600 кв. м (рис. 3) [Винокуров, 2014, рис. 4]. Соответственно, площадь раскопа I, заложенного в центральной его части, составляет 2720 кв. м. Площадь раскопа II, расположенного в юго-западной части горо-

³ В 1955 г. П. Н. Шульцем к северо-западу от с. Чистополье было обнаружено еще одно салтово-маяцкое поселение, но его точное местонахождение выяснить пока не удалось [Якобсон, 1970, с. 28, № 73].

⁴ Кроме того, на городище в переотложенном состоянии, преимущественно в слоях и комплексах античного времени и салтово-маяцкого поселения, были обнаружены кремневые изделия эпохи мезолита или неолита [Куштан, Винокуров, 2013, с. 204–206, рис. 2].

дища – 1900 кв. м, а раскопа III, примыкающего с юга к раскопу I, – 1565 кв. м. Раскоп IV, заложенный в северной части городища, имел разведочный характер. Площадь его составила 30 кв. м. Таким образом, городище Артезиан вошло в достаточно ограниченный круг салтово-маяцких поселений Керченского полуострова, раскопки на которых были проведены планомерно и широкими площадями. Помимо него, к ним можно причислить только поселение Героевка-3 и поселения на античных городищах Тиритака и Мирмекий.

Стратиграфия верхних напластований, прослеженная в пределах исследованных участков, выглядит следующим образом. Поверх мощного слоя разрушения середины – второй половины III в. н. э., образование которого следует связывать с сильным землетрясением, выявлены плохо сохранившиеся остатки построек конца III – IV в. н. э. Они, в свою очередь, были перекрыты золистым слоем запустения античного городища мощностью 0,12–0,30 м, нарушенного, как и слой разрушения, более поздними перекопами. Выше прослежен подперновый горизонт, сформированный слоем гумусированного темно-коричневого суглинка, соответствующего периоду функционирования на территории городища салтово-маяцкого поселения. Залегал он ниже гумуса темно-коричневого оттенка мощностью 0,05–0,15 м и прослежен на глубине 0,10–0,25 м ниже уровня современной дневной поверхности. Мощность его на раскопе I варьируется в пределах 0,10–0,25 м, на раскопе II – от 0,05–0,12 м до 0,18–0,48 м, на раскопе III – от 0,05 до 0,20 м. Таким же грунтом, но с гораздо более значительным содержанием щебня и известняковой крошки, были заполнены многочисленные котлованы перекопов, прорезавшие более ранние, преимущественно позднеантичные слои.

Ко времени формирования слоя гумусированного темно-коричневого суглинка относится керамика второй половины VIII – первой половины X в., представленная гладкостенными и желобчатыми пифосами (рис. 4: 1), амфорами причерноморского типа с бороздчатым и мелким зональным рифлением (рис. 4: 2, 3), высокогорлыми кувшинами с плоской ручкой (в том числе со следами темного смолистого вещества на стенках) (рис. 4: 4), выучными флягами (рис. 4: 5), ойнохоями скалистинского типа и горшочками с пальцевым вдавлением на ручке (рис. 4: 6, 7), лощеной салтово-маяцкой посудой, салтово-маяцкими кухонными и тарными горшками (рис. 4: 8, 9)

и котлами с внутренними ручками-ушками (рис. 4: 16). Особого внимания заслуживают немногочисленные фрагменты лепных горшков со слабо отогнутым и едва выделенным венчиком, обнаруженные в некоторых котлованах перекопов на раскопе II (рис. 4: 10–15). Их стенки украшены врезным орнаментом в виде небрежно проведенных одиночных или нескольких ассиметричных волн, а венчики – «семечкообразными» вдавлениями, наклонными и прямыми насечками и наколами. В качестве ближайших аналогий им можно привести лепные сосуды с поселения на м. Ай-Фока и комплексов Судеи, датируемые В. В. Майко второй половиной VII – первой половиной VIII в. [Майко, 1996, с. 129, рис. 1, 10; Майко, 2009, рис. 2, 5–9; Майко, 2012а, рис. 5, 1–5; Майко, 2012б, с. 82, рис. 2, 1–5]. На других салтово-маяцких поселениях Керченского полуострова подобные лепные горшки до сих пор документально не фиксировались, а на поселение Артезиан они, как нам представляется, могли попасть вместе с его первыми жителями и использовались, по-видимому, только в начальный период его существования.

Помимо керамических изделий, среди подъемного материала и в заполнении перекопов обнаружены: литая медная херсоно-византийская монета времени правления императора Василия I Македонянина (867–886) (ср.: [Анохин, 1977, с. 159, табл. 24, № 353–356]), обломки стеклянных рюмок изумрудно-зеленого и оливково-зеленого оттенка с трапециевидным корпусом и полрой ножкой на круглой и плоской подставке (рис. 4: 17) (ср.: [Айбабин, 1976, с. 28–29, тип II]), салтовский бронзовый перстень с плоским орнаментированным щитком (рис. 4: 18) и характерный для салтово-маяцкой культуры железный наконечник черешковой трехлопастной стрелы треугольной формы (рис. 4: 19) (ср.: [Аксёнов, 2014, с. 14–15, рис. 3, 7]). Встречались также обломки каменных терочников и абразивов, но ввиду консервативности форм отличить их от античных изделий не представилось возможным. Из других находок и включений отметим кости домашних животных (преимущественно крупного и мелкого рогатого скота), древесный уголь, створки раковин мидий, раковины виноградных улиток⁵, куски печины, а на раскопе

⁵ Большое количество раковин малых виноградных улиток свидетельствует о том, что в урочище Артезиан в рассматриваемый период произрастала кустарниковая растительность, возможно, даже сохранились небольшие участки пойменных лесов (ср.: [Мацкевой, Пашкевич, 1973, с. 134]).

III – отходы металлургического производства в виде окалины и железосодержащего шлака.

Вследствие недостаточной изученности и плохой сохранности горизонта «хазарского» времени, размеры, планировка и инфраструктура поселения реконструируются с большими допущениями. Можно лишь предполагать, что оно не выходило за пределы античного городища и, как все остальные салтово-маяцкие поселения Керченского полуострова, раскопанные большими площадями, представляло собой неукрепленное селище с небольшой плотностью застройки, территория которого застраивалась постепенно и хаотично, к тому же с низким уровнем благоустройства [Пономарёв, 2014, с. 141]. При этом в южной части поселения наиболее удобным оказался юго-западный склон мыса, где на тот момент еще сохранились античные террасы [Винокуров, 2012, рис. 1] и который гораздо меньше продувался господствующими в осенне-зимний период северо-восточными ветрами. Одновременно между возведенными жилыми и хозяйственными сооружениями продолжал добываться камень для новых построек и совершались ритуальные захоронения людей и животных.

В пределах «жилого» горизонта второй половины VIII – первой половины X в. выявлены разнообразные жилые, хозяйственные, сакральные и погребальные комплексы – полуземлянки, наземные или слегка заглубленные каменные постройки, хозяйственные ямы (одна из них – яма 250 с каменной горловиной и крышкой), участок каменной вымостки, два очага, сооруженные из вертикально установленных известняковых плит, ритуальные захоронения людей и животных и несколько грунтовых погребений. К этому же периоду относятся многочисленные аморфные в плане перекопы, образовавшиеся в результате выборки камня из разрушенных античных построек. Добывавшийся в этих своеобразных «каменоломнях» строительный материал обрабатывался на месте, в выкопанных в процессе его добычи котлованах и траншеях⁶. В результате их борта и дно оказались перекрыты прослойками известняковой крошки. По мере формирования культурного слоя салтово-маяцкого посе-

⁶ Учитывая тот факт, что салтово-маяцким населением Керченского полуострова оборонительные сооружения не возводились, строительного материала, добывавшегося из разрушенных античных построек, могло хватать надолго, возможно даже, для некоторых поселений – на весь период их существования.

ления заброшенные котлованы заполнялись гумусированным темно-коричневым суглинком и бытовым мусором.

Большая часть открытых на поселении жилых и хозяйственных комплексов имела очень плохую сохранность. Котлованы полуземлянок утратили свою первоначальную форму, а стены и полы наземных построек, а также «жилые» горизонты вокруг них, были практически полностью разрушены прорезавшими их траншеями выборок стен и перекопами. К тому же, большая часть керамики, обнаруженной в заполнении уцелевших жилых и хозяйственных комплексов, – причерноморских амфор, ойнохой скалистинского типа и салтово-маяцких горшков – имеет широкие рамки бытования. В связи с этим разделить постройки на отдельные хронологические периоды по большей части не удалось.

Не считая котлованов перекопов, самой многочисленной категорией среди открытых на поселении объектов являются полуземлянки с неукрепленными бортами и наземные (или слегка заглубленные) постройки, цоколи и нижняя часть стен которых возводились из камня.

Среди раскопанных полуземлянок, в том числе условно причисляемых к ним небольших котлованов овальной или округлой формы, ни одну пока не представляется возможным интерпретировать как жилое сооружение, поскольку в процессе их расчистки не было найдено отопительных и других хозяйственно-бытовых устройств – печей, очагов, лежанок, ниш и полок (ср.: [Красильникова, 2001, с. 325; Красильникова, 2003, с. 59]).

По всей видимости, большей частью эти неотапливаемые заглубленные сооружения использовались в хозяйственных целях, хотя каких именно, учитывая сохранность комплексов, выяснить уже вряд ли удастся, а некоторые аморфные в плане котлованы площадью до нескольких десятков кв. м скорее всего представляли собой обычные перекопы.

Среди надежно атрибутируемых хозяйственных комплексов, возможно, амбаров-зернохранилищ, можно упомянуть две полуземлянки, разрушенные поздними перекопами, исследованные на раскопе I. В каждой из них *in situ* находилось по одному пифосу с обрубленной внутрь верхней частью.

Позднее засыпанный котлован одной из них был частично прорезан третьей полуземлянкой, которая дает общее представление о

других аналогичных комплексах, открытых на поселении. Придонная часть ее котлована имела в плане форму овала, вытянутого по длинной оси в направлении запад–восток. Длина помещения составляла 3,25 м, ширина достигала 2,25 м, глубина варьировалась в пределах 0,95–1,06 м. Борта котлована сужались по направлению к полу и были оформлены в виде уступов. На полу в центральной части котлована зачищена яма диаметром 0,38 м для опорного столба конструкции перекрытия. Вход в полуземлянку располагался с юга и представлял собой пологий пандус, переходящий в придонной ее части в ступеньки. Ширина его составляла 1,0–1,10 м, длина – 1,60 м. Отопительного устройства, а также каких-либо других находок, указывающих на нее как на жилую постройку, обнаружено не было.

Помимо функционального назначения полуземлянок, к числу дискуссионных вопросов относится и проблема их датировки, поскольку узких хронологических рамок ни для одной из них получить не удалось. Тем не менее некоторые из полуземлянок можно уверенно разделить на два строительных периода, рубежной датой для которых условно принята середина IX в. Основанием для их выделения послужила стратиграфическая ситуация, а также отсутствие или наличие в засыпи котлованов высокогорлых кувшинов с плоской ручкой, бытовавших не ранее второй половины (третьей четверти или конца) IX в. [Науменко, 2009, с. 54–57].

Иными словами, есть все основания предполагать, что полуземлянки на поселении Артезиан, как и на других салтово-маяцких поселениях Керченского полуострова, функционировали на протяжении всего периода его существования [Пономарёв, 2012б, с. 193–194; Пономарёв, 2012в, с. 67–70]. Как совершенно справедливо по этому поводу заметил Ю. М. Могаричев, они могли использоваться «на начальном этапе жизни поселения» и в «период обустройства на новом месте, вне зависимости от времени его основания» [Могаричев, 2004, с. 175, прим. 8].

Постепенно, видимо, осуществлялся и переход от строительства полуземлянок к каменным постройкам. В последнее время преобладает мнение, что это был не только растянутый во времени, но и сугубо индивидуальный для каждого поселения процесс [Майко, 2009, с. 266; Майко, 2010, с. 428–429].

Поэтапно к новому типу жилищ переходили и жители поселения Артезиан. В центральной и южной его части выявлено около десят-

ка каменных построек, при этом одни из них были возведены на месте уже покинутых и засыпанных полуземлянок, а другие функционировали одновременно с ними.

Среди них наиболее хорошо сохранилась однокамерная заглубленная постройка 15 в раскопе II, частично перекрывшая котлован полуземлянки 9, засыпанный не ранее второй половины IX в. (рис. 5: 1) [Винокуров, Пономарёв, 2015в, с. 174]. Ориентирована она длинной осью в направлении запад–восток. Северная, западная и восточная ее стены образуют прямые углы. Южная стена пристроена к ним под углом в направлении ВСВ–ЗЮЗ, благодаря чему постройке в плане была придана форма прямоугольной трапеции. Размеры постройки составляют 3,45–3,92×5,49–5,34 м. Внутренняя площадь помещения составляет немногим больше 8,2 кв. м. Стены толщиной 0,68–0,72 м сохранились на высоту до 0,12–0,45 м. Сложены они из необработанных известняковых камней трехслойной однолицевой иррегулярной кладкой на суглинистом растворе. На отдельных участках южной и восточной стен камни с внутренней лицевой стороны уложены кладкой «в елочку» (или в технике кладки *opus spicatum*) – строительным приемом, широко распространенным в рассматриваемый период в Крыму и на Таманском полуострове, функциональная нагрузка, культурообразующий потенциал и время появления которого остаются предметом острой дискуссии [Башкиров, 1948, с. 373; Сорочан, 2004, с. 117–156; Кузнецов, Голофаст, 2010, с. 424, прим. 20; Чхаидзе, 2008, с. 114–118; Чхаидзе, 2012, с. 124–125, прим. 10; Герцен, Иванова, Науменко, 2010, с. 268, прим. 20; Айбабин, 2013, с. 296]. По центру северной стены постройки, со стороны ее внутреннего фаса, сохранилась вертикально установленная плита длиной 1,16 м, шириной 0,15–0,32 м и высотой 0,57 м. Возможно, она фиксировала пороговый камень устроенного с этой стороны дверного проема.

К сожалению, поскольку постройка была сильно повреждена более поздними перекопами, пол помещения, печь или очаг, а также другие хозяйственно-бытовые устройства не сохранились. Однако, несмотря на плохую сохранность, а также отсутствие каких-либо находок, относившихся к периоду ее функционирования, есть все основания предполагать, что использовалась она в качестве жилища. Исходя из санитарных норм, рассчитанных для климатических условий Восточной Европы (3–5 кв. м на человека) [Афанась-

ев, 1993, с. 66], в постройке 15, площадь которой составляла около 8,2 кв. м, в лучшем случае могли проживать три человека.

На Керченском полуострове подобного рода однокамерные постройки раскопаны на поселениях Героевка-3, Героевка-2, городищах Тиритака, Мирмекий и некрополе городища Илурат [Пономарёв, 2015, с. 196–225]. За исключением одной из них, функционировавшей, видимо, как дозорно-наблюдательный пункт, все они представляли собой индивидуальные жилища, в которых, судя по размерам, могли проживать только небольшие парные семьи. В плане однокамерные постройки имели приближенную к квадрату или прямоугольную форму. Размеры их, соответственно, варьировались от 2,80×2,75 м – 3,95×4,50 м до 3,30×5,10 м – 3,90×6,70 м. Наиболее ранние из них были заглублены до 0,40–0,50 м и поэтому мало чем отличались от полуземлянок. Позднее стали возводить обычные наземные постройки, глубина пола которых по отношению к уровню древней дневной поверхности не превышала 0,10–0,20 м. Котлованы заглубленных построек облицовывались по периметру однослойной или трехслойной двухпанцирной кладкой из необработанных или подтесанных камней на суглинистом растворе. Нижние части наземных стен, а в некоторых случаях только лишь цоколи, возводили трехслойной двухпанцирной кладкой, при этом лицевые камни укладывали на постель или «в елочку». В верхней части стены однокамерных домов, вероятнее всего, были саманными или сырцовыми, а в отдельных случаях высота каменных кладок могла достигать 1,35 м. Таким образом, нельзя исключать, что некоторые постройки были возведены из камня практически на всю высоту стен. Вход в помещения располагался обычно с южной или западной стороны, порогом иногда служила массивная подтесанная плита, а дверные откосы обрамляли вертикально установленные плиты. Для перекрытий использовались каркасно-столбовые конструкции, а крыши перекрывали подручным природным материалом – глиной, дерном, соломой, ветками или камышом. Полом в помещениях, как правило, служил снивелированный материковый суглинок или утрамбованная суглинистая (суглинисто-золистая) субструкция. Иногда пол дополнительно подмазывали жидкой глиной, а в редких случаях вымащивали камнем. Отопительные устройства, служившие одновременно и для приготовления пищи, представлены в основном печами-каменками, устроенными чаще всего в се-

веро-западном, реже – юго-восточном углу. В редких случаях печь заменяли очажные ямы или открытые очаги. Помимо отопительных устройств, в жилом помещении иногда оборудовали каменный ларь-закром. Он состоял из одной-трех секций и использовался для хранения ценного малогабаритного имущества или повседневного запаса продуктов. Хозяйственные ямы и пифосы в однокамерных постройках встречаются гораздо реже, что, по всей видимости, можно объяснить небольшим размером помещений. Ввиду полного отсутствия каких-либо глинобитных или сырцовых конструкций, которые можно было бы интерпретировать как лежанки, логично предположить, что их изготавливали из жердей и плетеного камыша или же для ночлега отводилось свободное пространство пола.

В заключение важно отметить, что при всей малочисленности планировочных решений и сравнительно небольшом выборе строительно-технологических приемов, конструктивных элементов и хозяйственно-бытовых устройств, едва ли не каждая из однокамерных построек имела индивидуальный характер, каких-либо «типовых проектов» для них так и не было выработано. По всей видимости, строительство дома, включая его ориентацию, планировку, размеры, организацию жилого пространства и обеспеченность хозяйственными и бытовыми устройствами, осуществлялось с учетом различных факторов, в том числе природно-климатических особенностей поселения, а также возможностей и потребностей каждой семьи.

Обнаруженный в однокамерных постройках материал позволяет датировать некоторые из них второй половиной VIII – первой половиной IX в., а наиболее поздние, включая постройку 15 на поселении Артезиан, были возведены не ранее второй половины IX в.

В этом же столетии на салтово-маяцких поселениях Крыма появился более совершенный тип жилой постройки – двухкамерный дом, одно помещение которого было жилым, а второе использовалось для различных хозяйственных нужд, в том числе для хранения припасов, инвентаря, а иногда и содержания скота в зимний период [Гадло, 1968, с. 63; Плетнёва, 1967, с. 63; Якобсон, 1973, с. 132–133; Баранов, 1990, с. 50, 52; Айбабин, 1999, с. 202]. Однако, несмотря на очевидные преимущества такой планировки, полностью вытеснить однокамерные жилища двухкамерные дома так и не смогли. Оба типа построек в равной степени оказались востре-

бованными и смогли удовлетворять социальным, бытовым и хозяйственным запросам их обитателей [Пономарёв, 2012б, с. 205; Пономарёв, 2013а, с. 448].

Аналогичная ситуация прослежена и на поселении Артезиан, в пределах исследованной территории которого открыт только один достоверно реконструируемый двухкамерный дом. Он функционировал одновременно с однокамерными жилищами, в том числе и с рассмотренной выше постройкой 15. Этот дом входил в состав обособленной усадьбы, в пределах которой были обнаружены еще две практически полностью разрушенные разновременные постройки и хозяйственные ямы.

В плане двухкамерный дом имел прямоугольную форму и был вытянут по оси север–юг (рис. 6: 1). Его уцелевшая восточная часть позволяет реконструировать внешние размеры постройки в этом направлении в пределах 6,65 м. Западная часть, за исключением восточного участка протяженностью 1,10–1,92 м, полностью разрушилась или была разобрана. Сохранившиеся цоколи стен дома толщиной 0,63–0,85 м достигали в высоту 0,10–0,40 м. Сложены они из необработанных камней на суглинистом растворе двухлицевой, двухслойной кладкой с забутовкой. На отдельных участках камни уложены «в елочку» (рис. 6: 2) [Винокуров, Пономарёв, 2015г, рис. 1; 2; 5].

Длина его северного помещения составляла 1,96 м, южного – 2,82 м. Их размеры, собственно, как и размеры самой постройки, в направлении запад–восток остались неизвестными, поскольку полностью разрушенными оказались не только размещавшиеся внутри них хозяйственно-бытовые устройства, но и полы. Соответственно, не удалось установить, какое помещение было жилым, а какое хозяйственным.

Впрочем, планировочные и конструктивные особенности двухкамерных домов, как и однокамерных построек, в общих чертах изучены неплохо. На Керченском полуострове такие жилища раскопаны на салтово-маяцких поселениях Героевка-2, Героевка-3, Героевка-6, Эльтиген-«Памятник», Алексеевка, Осовины-I, а также городищах Илурат и Мирмекий. Большая часть из них ориентирована в направлении СВ–ЮЗ и СЗ–ЮВ, и только двухкамерный дом на поселении Героевка-6, как и рассматриваемая нами постройка, был ориентирован в направлении север–юг [Зинько, Пономарёв, 2008, с. 428, рис. 8, 1]. В тех случаях, когда это удалось проследить, все

они были заглублены в грунт от 0,10 до 0,20 м. Цоколи стен толщиной 0,40–1,10 м были возведены не в перевязь, из необработанного камня на суглинистом растворе. Кладка цоколей трехслойная, двухпанцирная, постелистая, иррегулярная или «в елочку». Углы иногда выкладывались крупными обработанными камнями или плитами. При возведении верхних участков стен, по всей видимости, использовался саманный кирпич. Крыши перекрывали подручным природным материалом. Редкие находки небольших фрагментов оконного стекла на поселениях Героевка-6 и Эльтиген Юго-Западное позволяют утверждать, что в некоторых двухкамерных домах, а возможно, и в однокамерных постройках, были застекленные окна.

Размеры помещений двухкамерных построек варьируются в пределах от 4,0×2,60 м – 3,90×4,60 м до 5,0×3,0 м – 2,80×3,20 м. Жилая часть дома, как правило, находилась в помещении меньших размеров, где сооружали печь-каменку, реже открытый очаг, которые в отдельных случаях могли дополнять друг друга. В хозяйственном помещении отопительное устройство чаще всего предусмотрено не было, но когда оно превращалось в зимник для скота, его могли обогревать открытым очагом. В тех случаях, когда хозяйственное помещение использовалось в качестве амбара, в нем иногда устраивали хозяйственные ямы, в которых, вероятно, хранилось посевное зерно. Таким образом, за исключением планировочного решения, двухкамерные дома в принципе мало чем отличались от однокамерных построек [Пономарёв, 2012б, с. 199–201, рис. 6; Пономарёв, 2013а, с. 440–456].

К сожалению, определить нижнюю временную границу этих построек (в том числе и двухкамерного дома на поселении Артезиан) едва ли возможно, поскольку оказавшийся в заполнении построек археологический материал попал в помещения уже на заключительном этапе их функционирования или после разрушения и, соответственно, датируется не ранее второй половины IX в. Можно лишь предположить, что наиболее ранние из них были возведены уже в первой половине IX в., а наиболее поздние, собственно, как и сами поселения, были покинуты в первой половине X в. [Пономарёв, 2013а, с. 448].

Как уже упоминалось выше, рядом с двухкамерным домом на поселении Артезиан были обнаружены еще две разновременные

постройки, сохранившиеся в виде обрывков стен, и хозяйственные ямы, составлявшие с ним единый жилищно-хозяйственный комплекс – усадьбу. Появление усадеб на салтово-маяцких поселениях Крыма относят к IX в. или второй половине этого же столетия [Баранов, 1981, с. 69–70; Баранов, 1990, с. 52–53; Айбабин, 1999, с. 202]. На Керченском полуострове близкий артезианскому по структуре жилищно-хозяйственный комплекс исследован на поселении Героевка-2. Он состоял из двухкамерного дома и двух разновременных, сооруженных одна после другой на том же месте, хозяйственных построек. Со всех сторон их окружало огороженное подворье, на территории которого был отсыпан небольшой зольник и устроено несколько хозяйственных ям [Зинько, 1997, с. 122, рис. 70; 71; Зинько, Пономарёв, 2005, с. 241–244, рис. 11; 15].

Помимо однокамерной постройки 15 и двухкамерного дома, на поселении Артезиан были обнаружены остатки еще восьми построек, сохранившихся в виде траншей выборок их стен и отдельных фрагментов каменных цоколей. Некоторые из них имели в плане прямоугольно-вытянутую форму и были ориентированы в направлении СВ–ЮЗ. К сожалению, ввиду плохой сохранности, реконструировать их планировку не удалось.

Среди хозяйственных построек особого внимания заслуживает овальное в плане сооружение, обнаруженное в северо-западной части раскопа I (рис. 5: 2) [Винокуров, 1999, с. 53, рис. 14]. К сожалению, большая его часть оказалась за пределами раскопа, а заполнение исследованного сегмента, включая «жилой горизонт», было полностью выбрано более поздним перекопом. По этой причине, размеры сооружения и его внутренняя планировка остались неизвестными. В процессе раскопок была исследована только его южная стена, вытянутая в виде дуги, толщиной 0,40–0,60 м. Сложена она была из необработанных известняковых камней трехслойной двухпанцирной кладкой на суглинистом растворе.

С юго-западной стороны к постройке примыкал желоб для сточных вод, направленный вниз по склону возвышенности в направлении СВ–ЮЗ. Длина его составляла не менее 6,0 м, ширина – 0,80–1,10 м, глубина – 0,30–0,50 м. Стенки желоба сложены из вертикально вкопанных известняковых плит, щели между которыми были промазаны глиной. Дно вымощено не было. Желоб был заполнен суглинистым грунтом с включениями мелкого щебня, костей живот-

ных и немногочисленных фрагментов разновременной керамики, в том числе причерноморских амфор и ойнохой скалистинского типа, бытовавших на протяжении всего периода существования поселения.

Необычная форма этого сооружения, а также наличие в нем дренажного устройства позволяют предварительно интерпретировать его как загон для домашних животных, возможно даже, «зимник», защищенный не только стенами, но и крышей.

Близкие по планировке и, отчасти, своему назначению кольцевые каменные загородки диаметром от 5 до 12–20 м были зафиксированы разведками на побережье Азовского моря, в районе с. Золотое и между поселениями Чегене-I и Сююрташ [Масленников, Бердникова, 1977, с. 332–333; Винокуров, 1998, с. 61]. Не менее 20 подобных сооружений открыты на северной и южной окраинах салтово-маяцкого поселения, занимавшего один из склонов горы Опук в южной части Керченского полуострова. Они представляли собой кольцеобразные изгороди диаметром от 4–5 м до 40 м, сложенные из крупных необработанных камней. Примерно к половине из них примыкали прямоугольные в плане постройки, интерпретированные В. К. Голенко как зимники-стойла. Соответственно, кольцевые ограды были атрибутированы им как загоны для скота, вероятнее всего – овец [Голенко, 2007, с. 236, рис. 103].

Однако все выявленные до этого на Керченском полуострове кольцевые сооружения располагались за пределами поселений, в лучшем случае на их окраине, а на поселении Артезиан такое сооружение находилось в центральной части. Эту его особенность можно объяснить различными факторами или их совокупностью: составом имевшегося скота (наличием в нем свиней), условиями и сезоном его содержания, а также небольшой плотностью застройки поселения, в пределах которого вполне можно было выделить место для обустройства отдельного, принадлежащего одной семье, сооружения для домашней скотины.

К настоящему времени в пределах исследованной части поселения Артезиан раскопано около двух десятков построек, в том числе и то, о котором шла речь. Точное их количество определить невозможно, поскольку, как уже упоминалось выше, некоторые котлованы лишь с большой долей условности могут быть интерпретированы как хозяйственные полуземлянки. За исключением оваль-

ного в плане сооружения с каменным желобом, все они относятся к хорошо известным типам салтово-маяцких построек и находят массовые аналогии на Керченском полуострове и в других районах Крыма [Гадло, 1971, с. 65–74; Гадло, 2004, с. 79–87; Баранов, 1981, с. 64–70; Баранов, 1990, с. 41–53]. К сожалению, пока еще не удалось ответить на вопрос, какие из них являлись наиболее ранними. В равной степени это могли быть полуземлянки или слегка заглубленные и наземные однокамерные жилища, доминировавшие в застройке поселения на протяжении всего периода его существования. В IX в. на поселении Артезиан появляется более совершенный тип жилища – двухкамерный дом. Однако вытеснить другие, использовавшиеся ранее, типы построек ему не удалось. Все они по-прежнему оказались востребованными, и выбор, надо думать, в первую очередь зависел от традиций и опыта их возведения, а также возможностей и потребностей отдельно взятой семьи, чье жилище должно было соответствовать определенному набору хозяйственно-бытовых условий.

Помимо различных по своему функциональному назначению построек и сопутствующих им инфраструктурных объектов, на территории поселения Артезиан были найдены многочисленные ритуальные комплексы и одиночные грунтовые захоронения [Винокуров, 2004б, с. 63–72; Винокуров, 2011а, с. 56–63]. В таком количестве и разнообразии, тем более в пределах одного памятника, они впервые обнаружены на Керченском полуострове, что и выделяет Артезиан среди других исследованных салтово-маяцких поселений этого региона.

Отдельную группу представляют собой одиночные захоронения людей в грунтовых ямах, которые по каким-то причинам были совершены не на территории, специально отведенной для «мертвых», а среди жилых построек поселения, иными словами среди «живых» соплеменников. При этом обычных для салтово-маяцкого населения Керченского полуострова плитовых или плитово-грунтовых могильников в окрестностях поселения Артезиан пока обнаружено не было.

В настоящее время на исследованной площади раскопано четыре одиночных грунтовых могилы, три из них открыты на раскопах I и III в центральной части поселения, одна – на раскопе II в южной его части.

Погребение 9, совершенное в неглубокой овальной яме, обнаружено в северо-западной части раскопа I (рис. 7: 1). В могиле выявлено захоронение подростка 8–10 лет, уложенного в скорченном положении, головой на ЗЮЗ, на правом боку с завалом на спину, вплотную к стенке могилы. Правая рука вытянута вдоль туловища, кисть согнута под прямым углом, фалангами пальцев по направлению к тазовым костям. В верхней проксимальной части плечевой кости зафиксированы следы перелома и неправильного сращения. Левая рука согнута в локтевом суставе, кисть на тазовой и правой бедренной кости. Кости голеней находились не в сочленении с бедренными костями. Видимо, спустя какое-то время после погребения, они были намеренно смещены и уложены параллельно друг к другу поверх правой бедренной кости. При этом одна из больших берцовых костей была повернута проксимальным эпифизом в противоположном направлении. Здесь же находились отдельные кости плюсны.

Погребальный инвентарь в могиле обнаружен не был, а в заполнении могильной ямы и котлована перекопа, в который она была врезана, были найдены лишь несколько обломков причерноморских амфор и салтово-маяцких горшков. Учитывая широкие рамки их бытования, датировать погребение 9 в узких пределах не представлялось возможным.

Погребение 14 выявлено в северо-западном углу раскопа III. Оно совершено в грунтовой яме, которая была выкопана в частично засыпанном на тот момент котловане брошенной хозяйственной полуземлянки, функционировавшей не позднее первой половины IX в. (рис. 7: 2). Погребенная в могиле женщина в возрасте около 35 лет уложена на спине с небольшим разворотом на правый бок, головой на запад. Скелет по всей длине обложен бутовыми камнями. Верхние конечности погребенной согнуты в локтевых суставах, нижние конечности согнуты в коленях и развернуты на юг. На среднем пальце правой руки найдено обычное для салтовских захоронений бронзовое кольцо с плоским щитком и выгравированным изображением соляного символа в виде многолучевой звезды. В заполнении могилы, помимо фрагментов ойнохой скалистинского типа и причерноморских бороздчатых амфор, найдены обломки высокогорлых кувшинов с плоской ручкой, позволяющие датировать захоронение не ранее второй половины IX в.

Погребение 15 обнаружено на раскопе II к востоку от котлована полуземлянки 9 и к югу от однокамерной заглубленной постройки 15, южной стеной которой оно и было частично перекрыто (рис. 7: 4). Однако ответить на вопрос, намеренно ли жилище было возведено над могилой, или же на тот момент она утратила какие-либо признаки на поверхности и была забыта, уже невозможно.

В могиле расчищен скелет мужчины 30–40 лет в вытянутом положении на спине, головой на ЗЮЗ. Верхние его конечности согнуты в локтевых суставах, при этом правая рука перекрывала левую руку. Нижние конечности вытянуты параллельно друг другу и немного сведены в коленях. Погребального инвентаря в могиле не оказалось, но учитывая стратиграфические данные, захоронение и расположенную к западу от него полуземлянку 9 следует отнести к первому хронологическому периоду и датировать не позднее первой половины IX в.

Погребение 16 обнаружено в северо-восточном углу раскопа III, при стыковке с раскопом I (рис. 7: 3). В могиле расчищен скелет молодой женщины, уложенной на спине, в вытянутом положении, головой на ЗСЗ. Верхние ее конечности согнуты в локтевых суставах. Положение нижних конечностей выяснить не удалось, так как их кости были смещены и частично уничтожены позднейшим перекопом. На нижней челюсти с правой стороны обнаружена прижизненная травма, нанесенная предметом с узким режущим краем (острием лезвия или наконечником стрелы?). Под головой погребенной зачищены прослойка темно-серого грунта и несколько бутовых камней. В золистом слое этого своеобразного «изголовья» было обнаружено несколько стеклянных бусин. Отсутствие каких-либо датирующих находок в могиле, а также внятного стратиграфического контекста на прилегающем участке раскопа не позволило определиться с узкими хронологическими рамками погребения.

Таким образом, на исследованных участках было обнаружено четыре разновременных индивидуальных захоронения, в том числе подростка 8–10 лет, мужчины 30–40 лет и двух женщин в возрасте до 35 лет. Одно из них было совершено в котловане засыпанной полуземлянки, а остальные три – рядом с постройками и ритуальными комплексами, причем с последними они вполне могли быть взаимосвязаны. Погребение 14 датируется не ранее второй

половины IX в., погребение 15 – не позднее первой половины IX в. Время совершения захоронений в погребениях 9 и 16 определить не удалось. Погребенные уложены головой на запад, с небольшими сезонными отклонениями к югу и северу и в разнообразных позах – в скорченном положении или на спине, иногда с небольшим разворотом на бок, с вытянутыми или согнутыми нижними конечностями. Большим разнообразием отличается и положение верхних конечностей. За исключением бронзового кольца и нескольких стеклянных бусин, найденных в женских захоронениях, другого погребального инвентаря в могилах не оказалось. В двух могилах отмечено нарушение целостности скелета. Но, если в погребении 16 он был частично разрушен более поздним перекопом, то состояние костей нижних конечностей подростка в могиле 9 указывает на ритуальные постпогребальные действия, связанные с обрядом обезвреживания погребенного, следы которых прослежены на многих праболгарских и аланских могильниках салтовского времени, в том числе и на Керченском полуострове [Флёров, 1989, с. 177; Флёров, 1993, с. 45–46, 54; Флёров, 2005, с. 384; Аксенов, 2002, с. 98–113; Аксёнов, 2009, с. 89–101; Пономарёв, 2004, с. 451–462; Зинько, Пономарёв, 2007, с. 193–194; Пономарёв, 2011, с. 290].

На Керченском полуострове подобные грунтовые захоронения, в том числе и со следами обезвреживания погребенного, были зафиксированы до этого только на двух поселениях – Осовины-I и Героевка-6 [Зинько, Пономарёв, 2007, с. 192–194, рис. 9; Зинько, Пономарёв, 2008, с. 426, рис. 9; 10]. За пределами Крыма погребения, совершенные на территории поселений, зафиксированы на многих памятниках степной и лесостепной зоны салтово-маяцкой культуры, в том числе Недвиговском, Саркельском, Сидоровском, Верхне-Салтовском, Мохначанском городищах, Дмитриевском и Маяцком поселениях, а также поселениях Мохнач-П, Нетайловка-2, у с. Жовтневое и ст. Богдавленской. Совершались они в жилых и хозяйственных постройках, в производственных помещениях (в том числе гончарных и металлургических мастерских), а также в хозяйственных ямах, катакомбах и обычных грунтовых могилах рядом с культовыми, жилыми и хозяйственными постройками. При этом отличались не только местом совершения захоронения, но и конструкцией погребальных сооружений, позой и ориентировкой погребенных и степенью сохранности их скелета.

Такое многообразие погребальных комплексов, вероятно, следует объяснять влиянием различных факторов, в том числе этнической и семейной принадлежностью, половозрастной градацией погребенных, их социальным статусом и, конечно, обстоятельствами и побуждениями, по которым человека, а иногда и целые семьи, хоронили на территории поселения. Большинство исследователей согласны с тем, что погребения «мирного времени» в жилищах и на территории поселений были связаны с традициями, сложившимися в рамках сложной системы идеологических представлений того времени. В основной своей массе они, видимо, имели ритуальный характер и совершались в силу различных, возможно – тесно связанных между собой, причин культурно-религиозного, политического, социально-экономического или общественного характера [Красильников, 1976, с. 277–278; Плетнёва, 1989, с. 67; Плетнёва, Красильников, 1990, с. 106; Плетнёва, 2000, с. 90–92; Винников, Афанасьев, 1991, с. 137–138; Албегова, Гусаков, 2001, с. 127; Кравченко, Давыденко, 2001, с. 236–237; Колода, 2011, с. 269–270; Колода, 2012–2013, с. 111–112; Юрченко, 2012, с. 159]. Но каких именно, этот вопрос, несомненно, будет долго оставаться предметом острых дискуссий. При этом нельзя исключать совершенно неизвестные нам мотивации и факторы и, более того, как совершенно справедливо отметила С. А. Плетнёва, «причины изолированности» этих необычных погребений следует искать применительно к каждому из них отдельно [Плетнёва, 2006, с. 10]. Сама же проблема изучения погребальных комплексов на территории салтово-маяцких поселений находится пока еще «на стадии накопления материала и индивидуального анализа» и как отдельная научная тема пока еще глубоко и всесторонне не разрабатывалась [Колода, 2011, с. 269; Колода, 2012–2013, с. 111].

Помимо индивидуальных захоронений, на поселении Артезиан обнаружены культовые объекты, которые, вслед за И. П. Русановой и Б. А. Тимощуком, можно интерпретировать как «культовые места... устроенные человеком для жертвоприношения по какому-то определенному поводу и затем оставленные» [Русанова, Тимощук, 2007, с. 25]. К ним относятся ритуальные захоронения животных и совместные захоронения людей и животных (или частей их тел). Большая часть из них условно объединена в «юго-восточный» и «южный» культовые комплексы, располагавшиеся в раскопах I и III на небольшом расстоянии друг от друга [Винокуров, 2004б, с. 63–72, рис. 7].

Наиболее интересный и необычный объект, включенный в состав «южного» культового комплекса, представлял собой совместное захоронение подростка и *pars pro toto* туши быка, совершенное в каменном сооружении, внешне напоминавшем колодец (рис. 8: 1). В качестве гидротехнического сооружения эта конструкция использоваться не могла, поскольку при глубине 2,39–2,46 м она не достигала водоносного горизонта, залегавшего в этой части мыса на 20–30 м ниже. В плане шахта «колодца» имела неправильную четырехугольную форму, в разрезе – трапециевидную, при этом углами была ориентирована по оси ВСВ–ЗЮЗ. По направлению ко дну она расширялась, соответственно, на уровне горловины ее размеры составляли 0,85×0,72 м, а на уровне дна – 1,02–1,04×1,04 м. Стенки шахты были сложены из обработанных известняковых плит, установленных на ребро, с перевязкой рядов. Кладка однослойная, орфостатная, однолицевая (рис. 8: 2–5). Всего было уложено семь рядов плит, между некоторыми из них прослежены следы известкового и глиняного растворов. Горловину «колодца» перекрывала поилка (или кормушка) для скота.

На дне шахты поверх тонкого слоя вязкой глины зачищена прослойка обугленного грунта с большим количеством перегоревших зерен пшеницы или ячменя. Спустя небольшой промежуток времени, за который прослойка обугленного грунта еще не была перекрыта другими отложениями, в северо-западном углу «колодца» было совершено ритуальное захоронение подростка, уложенного на спине, в скорченном положении, головой на запад. В центре «колодца», на этом же уровне было обнаружено несколько плит известняка. На одной из них находился череп быка, установленный рогами вниз и ориентированный по оси ЮЗ–СВ. Рядом были найдены его хвостовые позвонки и кости плюсны. По всей видимости, в «колодце» вместе с подростком было совершено ритуальное захоронение шкуры быка и частей его скелета. Иными словами, речь идет о заместительной жертве, принесенной по практиковавшейся в древности многими народами схеме *pars pro toto* – часть (отдельные кости, шкура или «чучело») вместо целого животного. Датировать ритуальное захоронение в «колодце», хотя и в очень широких пределах – второй половиной VIII – первой половиной X в., позволяет единственная находка – горловина причерноморской амфоры с бороздчатым рифлением, обнаруженная под лопаточной костью подростка.

Гораздо сложнее определиться с сакральной нагрузкой этого комплекса. Можно лишь предположить его взаимосвязь с земледельческим и животноводческим культами плодородия, на что косвенно указывают обгоревшие зерна злаковой культуры на дне «колодца», поилка для скота, а также жернов и обломок плиты зернотерки, обнаруженные в 0,2 м к югу от него.

В этом же контексте вполне уместен и выбор быка в качестве жертвенного животного, поскольку у многих земледельческих народов он являлся символом благополучия, плодородия и производящих сил природы и, соответственно, мог быть связан с земледельческими и животноводческими культами, «обеспечивавшими» в языческом сознании людей не только их благосостояние, но и само дальнейшее существование. Следы обрядов, в которых в качестве жертвенного животного были задействованы корова, бык и теленок (или части их расчлененных туш), зафиксированы на многих поселениях и могильниках салтово-маяцкой культуры, включая и Керченский полуостров [Флёров, 1971, с. 261–262, рис. 2; Артамонова, 1963, с. 185, 186, рис. 7; Белинский, Кулаков, 2013, с. 152, 162, рис. 7; Ключников, 2009, с. 244–246; Зинько, Пономарёв, 2005, с. 245, рис. 19].

Помимо «колодца», в состав «южного» культового комплекса условно включено еще несколько расположенных поблизости и сосредоточенных в наиболее возвышенной части поселения объектов. На раскопе I в их число вошли котлованы перекопов 7 и 5. В котловане перекопа 7 было совершено ритуальное захоронение челюсти взрослого мужчины вместе с костями черепа и разрозненными костями ног лошади, а в котловане перекопа 5 – захоронение разрозненных костей быка и черепа человека со следами искусственной деформации и без нижней челюсти.

Еще два включенных в «южный» ритуальный комплекс объекта были обнаружены в северо-восточном углу раскопа III. Один из них – овальная в плане яма с захоронением теленка или комолой коровы, туша, вероятно, была уложена на левом боку головой на ССВ. Второй представлял собой ритуальное захоронение собак и разрозненных человеческих останков, которое было совершено в заброшенном античном колодце [Винокуров, 2011б, с. 70, рис. 8]. Обнаружен он был при зачистке придонной части обширного котлована, в заполнении которого также были найдены разрозненные человеческие кости, принадлежащие, по меньшей мере, двум или трем взрослым индивидам. В самом колодце, примерно с уровня

третьего и четвертого рядов кладки, среди бутовых камней, были обнаружены черепа и скелеты нескольких десятков собак. При этом большая часть их костей, как и черепа, не пострадали, сохранив первоначальное анатомическое сочленение в суставах. Ниже, на уровне пятого и шестого рядов кладки шахты, были обнаружены останки нескольких человеческих индивидов. К сожалению, из-за угрозы обрушения шахты, комплекс доследован не был, но уже и на этом этапе его расчистки есть все основания утверждать, что античный колодец был использован для совместного ритуального захоронения людей и собак. Этот обряд практиковался народами салтово-маяцкой культуры, в том числе и салтовским населением Керченского полуострова [Артамонова, 1963, с. 205–206, рис. 138; Квитковский, 2012, с. 26–28, рис. 2; 3; Марти, 1941, с. 32]. К сожалению, находок, относящихся к рассматриваемому периоду, за исключением фрагмента лощеного салтово-маяцкого кувшина, в его заполнении обнаружено не было. Поэтому датировать захоронение можно лишь в общих пределах – между второй половиной VIII – первой половиной X в. При этом следует отметить, что сам колодец был возведен в первые века нашей эры.

Второй выделенный на поселении культовый комплекс получил условное наименование «юго-восточный». Он был обнаружен примерно в 10–15 м к северо-востоку и востоку от «южного» культового комплекса. В комплекс условно включены ямы 120 и 108. Возможно, с ним были также связаны котлованы 1–4, расположенные к северо-западу и югу от них. Наиболее яркий его объект представлял собой совместное захоронение расчлененных останков детей и собак, совершенное в яме 120 (рис. 8: 6, 7). На ее дне находились две разбитые причерноморские амфоры с бороздчатым рифлением. Среди обломков одной из них обнаружен скелет щенка собаки в возрасте 4–5 месяцев. Судя по его положению, он был помещен в амфору головой вниз. Выше, на уровне каменной забутовки, были найдены древесные угли, обломки античной керамики, кости крупного рогатого скота (ребра, фрагменты челюстей и трубчатых костей коровы), а также ребра и фаланги пальцев ребенка. На каменном завале вдоль восточного борта ямы расчищено пять детских, плохо сохранившихся черепов. Они были установлены на основании лицевым отделом на восток и ВСВ. Судя по молочным зубам, они принадлежали детям, возраст которых составлял 2–3 года, 3–4 года, 4–5 лет и 5–6 лет. К северо-западу от последнего черепа

обнаружен скелет собаки, сохранившийся в полном анатомическом порядке. Под ним найдены отдельные кости скелета ребенка. На этом же уровне, поверх камней и между ними, в центре ямы и в ее западной половине найдены разрозненные и хаотично разбросанные кости (несколько позвонков, тазовые кости, лопатки, ребра, кости верхних конечностей) еще одного(?) ребенка.

Таким образом, основная сакральная нагрузка в этом, по-видимому, стержневом для «юго-восточного» культового комплекса ритуальном захоронении отводилась собакам (взрослым особям и щенкам) и детям в возрасте от 2 до 6 лет, тела которых были ритуально расчленены на птоματοлогической стадии некрологического цикла.

Как уже упоминалось выше, совместные захоронения людей и собак широко практиковались народами салтово-маяцкой культуры. При этом собаки – видимо, одни из наиболее почитаемых животных – использовались ими во многих других обрядах и ритуалах и могли рассматриваться не только в качестве приношения высшим силам или проводников в потусторонний мир, но и как составная часть культа плодородия, зерна и земли [Михеев, 1985, с. 28; Плетнёва, 2004, с. 67–68; Флёров, 1995, с. 89; Белинский, Кулаков, 2013, с. 152, 162, рис. 7; Флёров, 1971, с. 261–262, рис. 2; Плетнёва, 1996, с. 80–81, рис. 26, б; 31, а; Плетнёва, 1989, с. 206, 243]. Не менее важная роль в захоронении, совершенном в яме 120, была отведена и расчлененным останкам детей, различные ритуалы с которыми, в том числе и «кровавые» жертвоприношения, практиковались с глубокой древности у многих народов и считались наиболее благоприятными и действенными.

Находки из других объектов, включенных в состав «юго-восточного» комплекса – ямы 108 (6 причерноморских амфор с бороздчатым рифлением, бытовые изделия из кости, железа и камня) и котлованов 1–4 – не имеют, в отличие от ямы 120, ярко выраженного сакрального облика. Их можно предположительно идентифицировать только как остатки тризн, совершенных в момент захоронения детей и собак, при этом откровенно бытовой характер находок оставляет широкие возможности для дальнейшей дискуссии.

Последний обнаруженный на поселении Артезиан культовый объект находился на раскопе I и атрибутирован как жертвенник. В качестве него была использована каменная переносная поилка (или кормушка) для скота, перекрытая известняковым ротационным жерновом. Заполнена она была рыхлым золистым грунтом, фраг-

ментами керамики, костями птицы и мелкого рогатого скота. Поскольку жертвенник находился довольно далеко и примерно на равном удалении от «южного» и «юго-восточного» культовых комплексов, его логично рассматривать как самостоятельный, изолированный от других объект. К тому же использовался в ритуальных целях он, по-видимому, неоднократно.

Остальные открытые на поселении культовые комплексы являлись объектами «временного пользования», поскольку после совершения ритуала сразу же засыпались. Все они представляли собой ритуальные захоронения. В двух из них была принесена совместная жертва людей и собак, в двух других – человека и быка, еще в одном комплексе – человека и лошади. И только в одном случае ритуальное действие обошлось без человеческой жертвы, в качестве дара божеству была принесена корова или теленок. Иными словами, помимо человека, в жертву приносились едва ли не все домашние животные – собаки, лошади и крупный рогатый скот. Основными составляющими такого действия являлось их убиение (зачастую с расчленением) и только затем уже дарение в качестве умиловительной жертвы, жертвы, побуждающей внимание богов, жертвы как доли божества и предков или благодарственной жертвы. Возможно также, что жертва могла исполнять роль посредника, посланника или сопровождающего, в том числе и транспортного средства в потусторонний мир [Дмитриева, 2000, с. 12].

Однако для каких конкретно целей предназначался тот или иной культовый объект и кем являлся его адресат, можно только гадать, поскольку языческие верования и обряды народов салтово-маяцкой культуры очень слабо отражены в письменных источниках. Впрочем, это вряд ли были строительные жертвы и обереги, поскольку ни один из культовых объектов не был напрямую связан с находящимися поблизости жилыми и хозяйственными постройками и, тем более, расположен в них. Скорее всего, эти объекты по большей части исполняли некие связующие функции между данным человеческим коллективом и окружающим его миром (природой) и были призваны в языческом сознании жителей поселения «обеспечивать» не только их благосостояние, но и дальнейшее существование общины.

Завершая обзор результатов исследований «хазарского» горизонта городища Артезиан, вкратце охарактеризуем немногочисленную группу находок, которые, хотя и были обнаружены в соот-

ветствующем ему слое гумусированного темно-коричневого суглинка, но попали в него в качестве примеси «сверху», уже после того как салтово-маяцкое поселение прекратило свое существование. Наиболее ранняя из них – византийская медная монета императора Иоанна Цимисхия (969–976) – относится к периоду, когда степные районы Крыма, в том числе и Керченский полуостров, оказались под контролем печенегов, на что предельно ясно указывают границы их кочевий – «Пачинакии», пролежавшие, согласно Константину Багрянородному, в непосредственной близости от Херсона и Боспора [*Константин Багрянородный*, 1989, с. 36–37, 40–41, 156–157; *Пономарёв*, 2013б, с. 384–386].

Следующая группа находок представлена немногочисленными фрагментами полихромной глазурованной посуды и черешковым наконечником стрелы с широким лезвием (двурогим полулунным срезом с упором), встречающейся в комплексах второй половины XIII – XIV в. [*Медведев*, 1966, с. 72, 114, табл. 26, 18, 19].

Остальные находки с городища Артезиан датируются не ранее XV–XVI вв. и представлены в основном обломками поливной монохромной посуды, красноглиняных плоскодонных кувшинов и фрагментом горшка с рельсовидным венчиком. К этому же периоду относится круглая латунная пуговица (или нашивка) и три курительные трубки XVII–XVIII вв. В сравнении с единичными находками ранневизантийского, кочевнического и золотоордынского периодов, позднесредневековые находки гораздо более многочисленны, хотя на исследованных участках городища культурного слоя и строительных комплексов этого времени обнаружить пока не удалось [*Винокуров, Пономарёв*, 2015б, с. 50–54; *Винокуров, Пономарёв*, 2016, с. 115–121]. Вероятно, позднесредневековое поселение занимало не всю его территорию, а располагалось в северной части возвышенности, в пределах которой прослеживаются остатки построек дер. Паша-Салын, отмеченной на топографических картах XIX – первой половины XX в. Таким образом, в дальнейшем есть все основания надеяться выделить еще один «жилой» горизонт, которым и завершится средневековый, более чем тысячелетний, период истории городища.

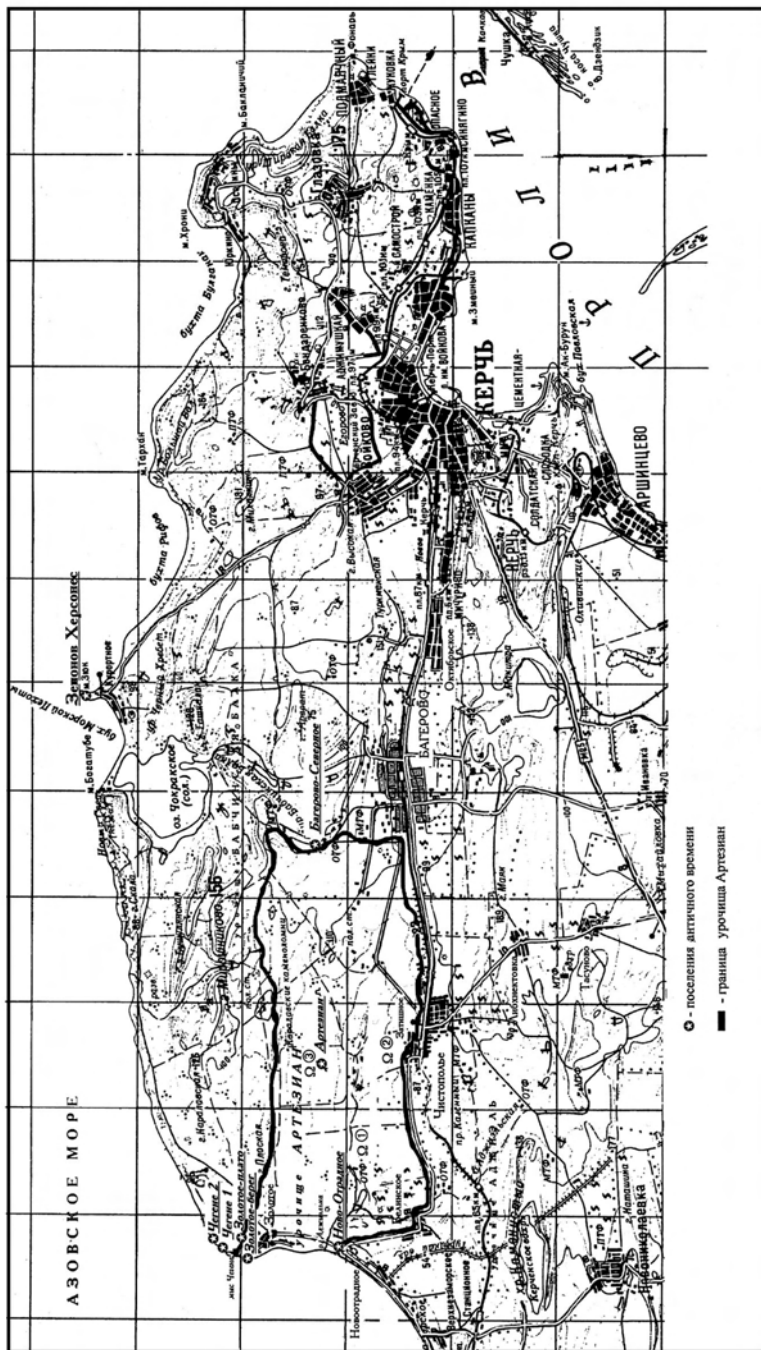


Рис. 1.
Карта урочища Артезиан

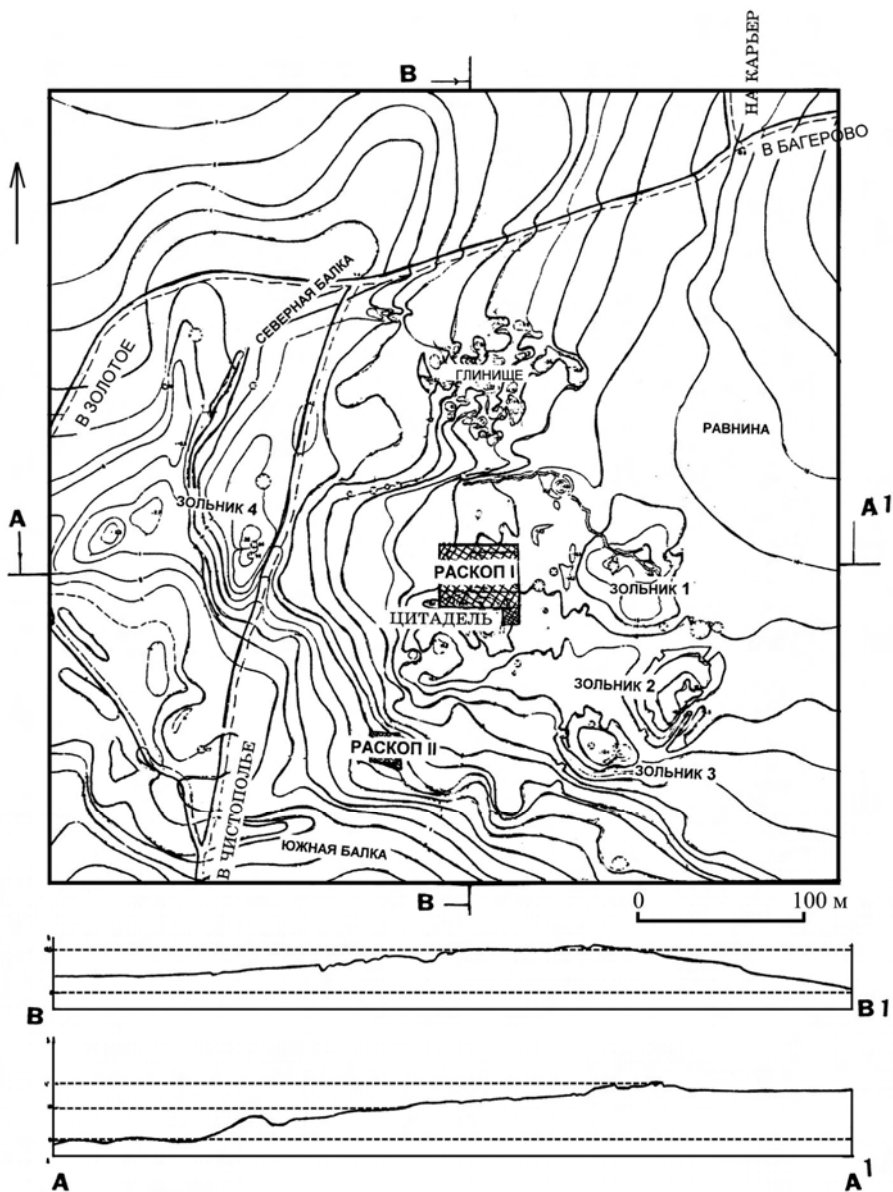


Рис. 2.
Городище Артезиан. Топографический план и разрезы

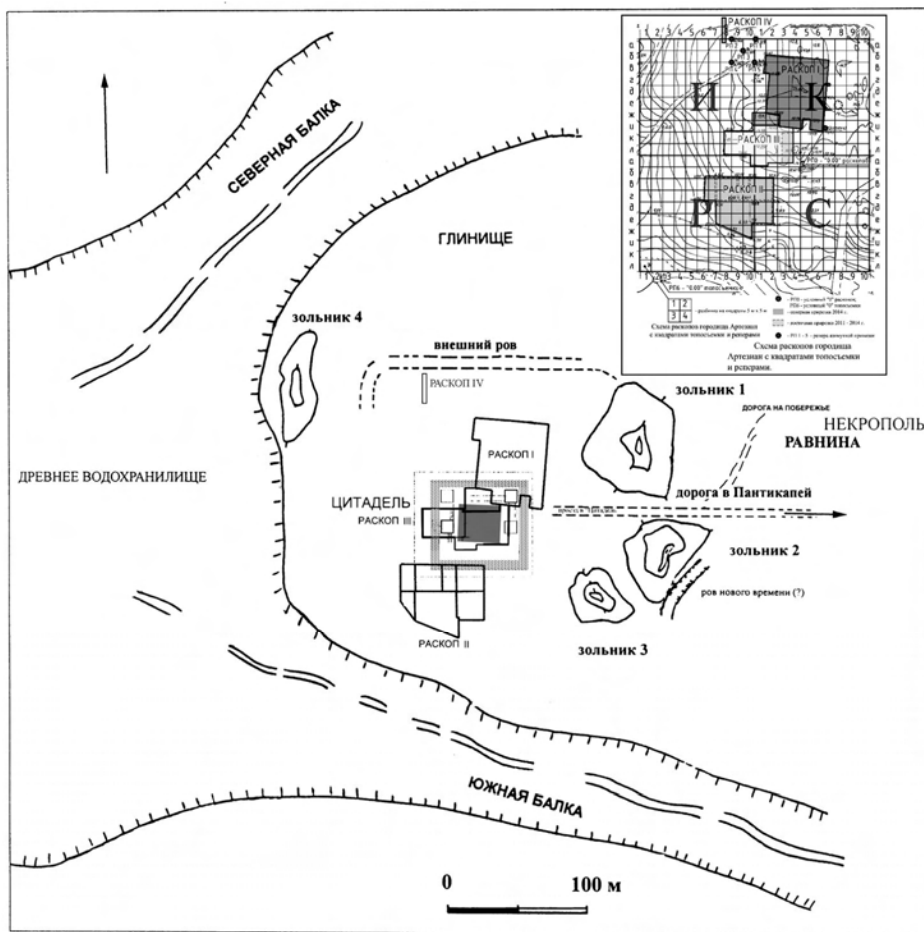


Рис. 3.
План-схема городища Артезиан с указанием исследованных участков

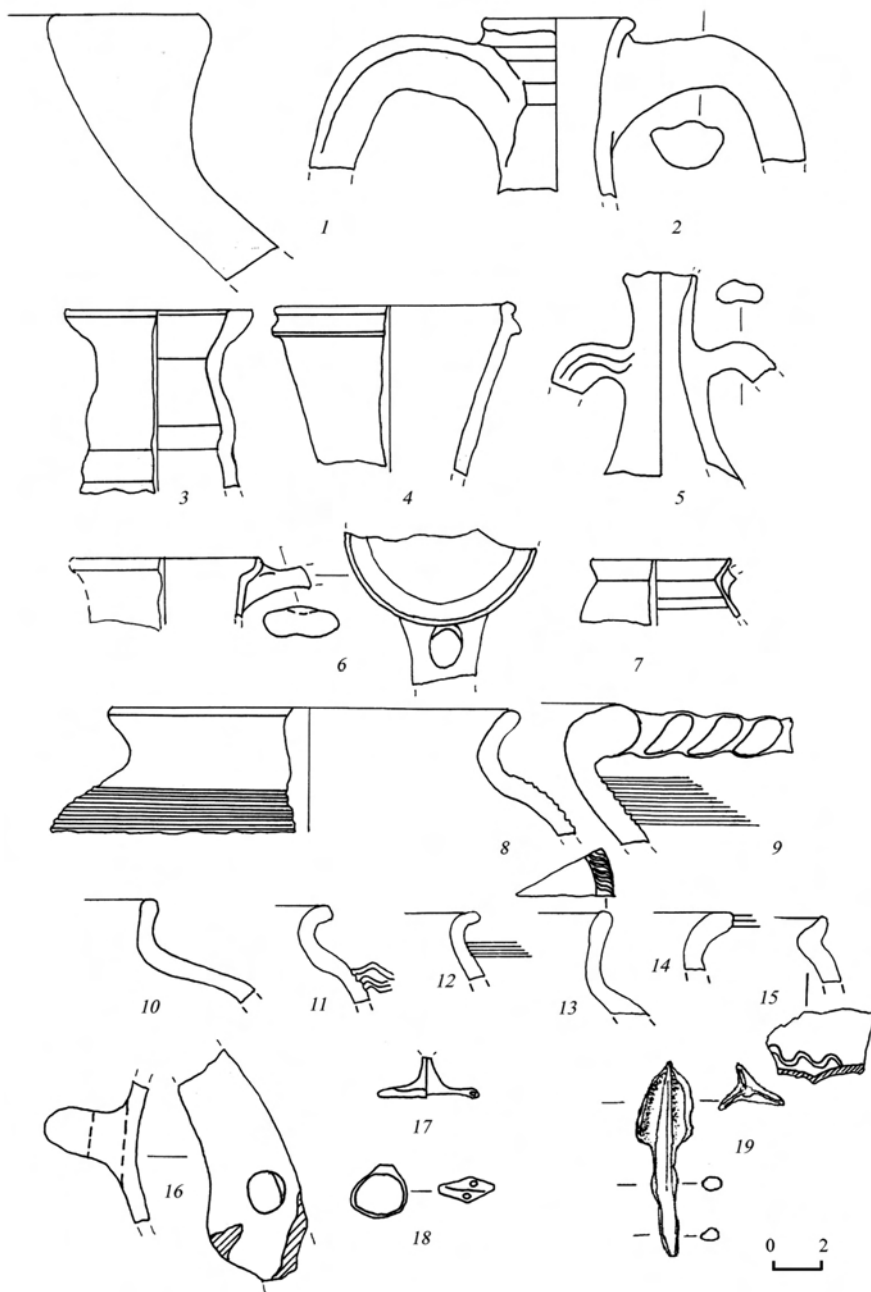


Рис. 4.

1–19 – Находки с салтово-маяцкого поселения на городище Артезиан

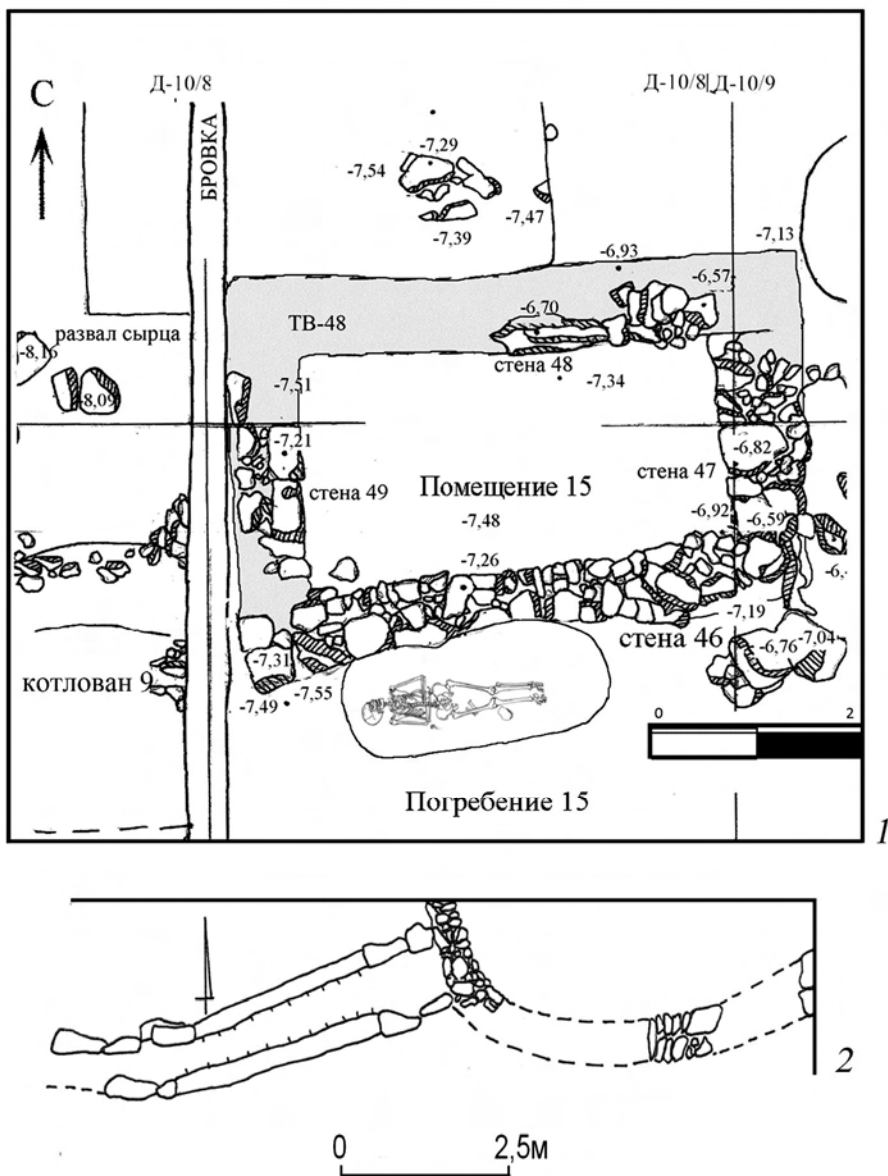


Рис. 5.
Жилые и хозяйственные постройки:
1 – однокамерная постройка 15 (план); 2 – постройка с желобом-стоком (план)

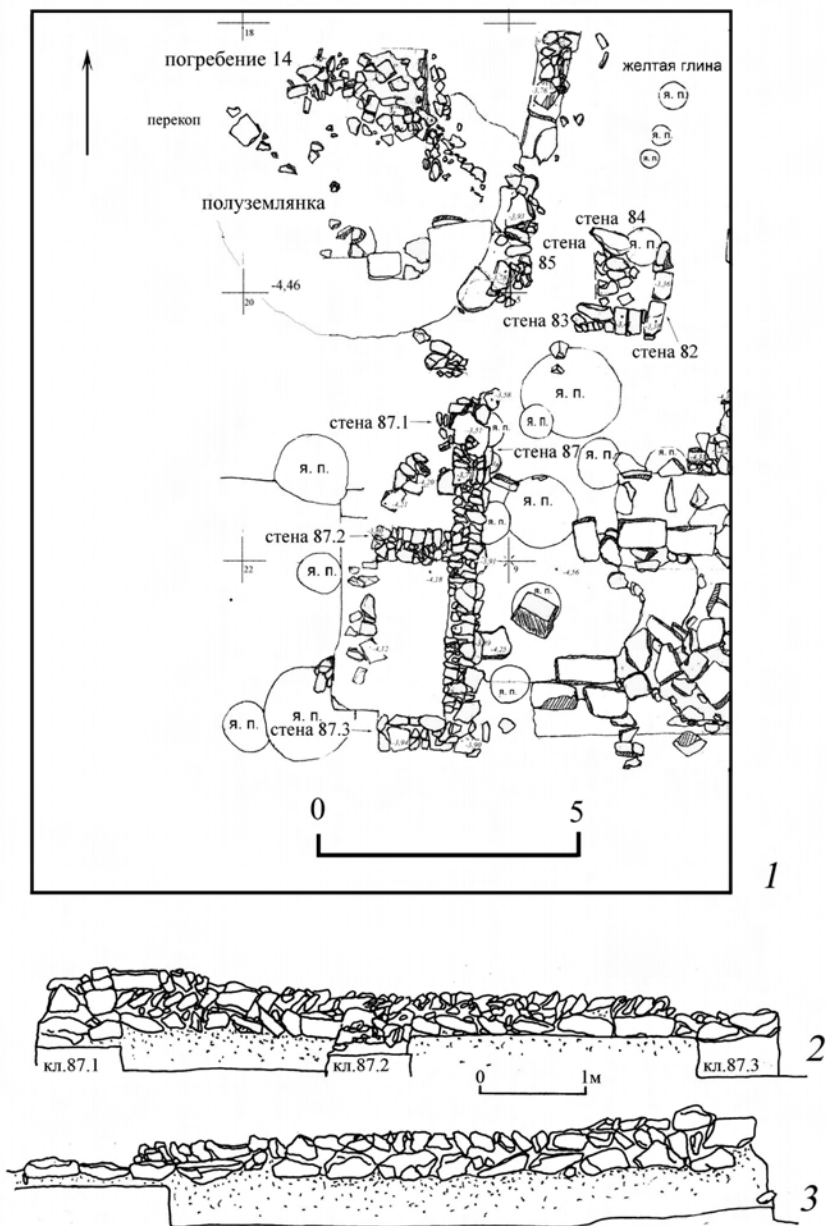


Рис. 6.

Двухкамерный дом: 1 – план участка раскопа с двухкамерным домом;
2–3 – фасировки восточной стены 87

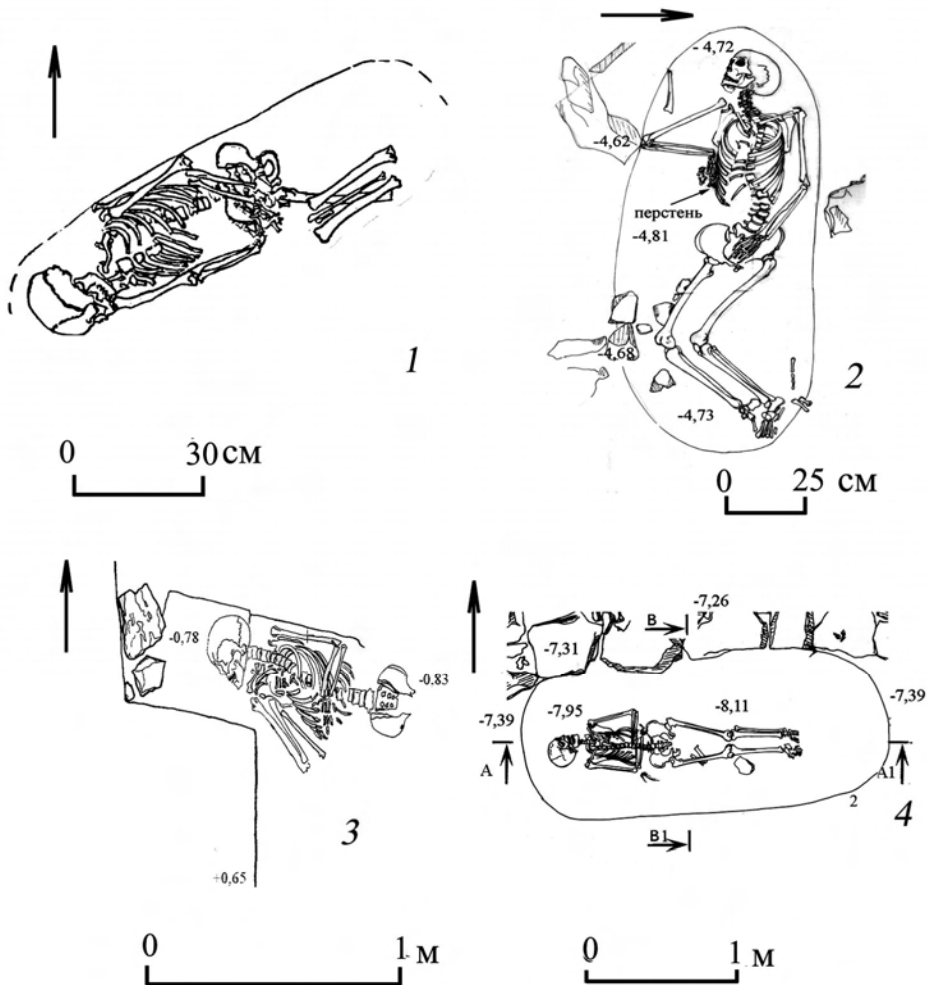


Рис. 7.
Погребения на территории поселения:
1 – могила 9; 2 – могила 14; 3 – могила 16; 4 – могила 15

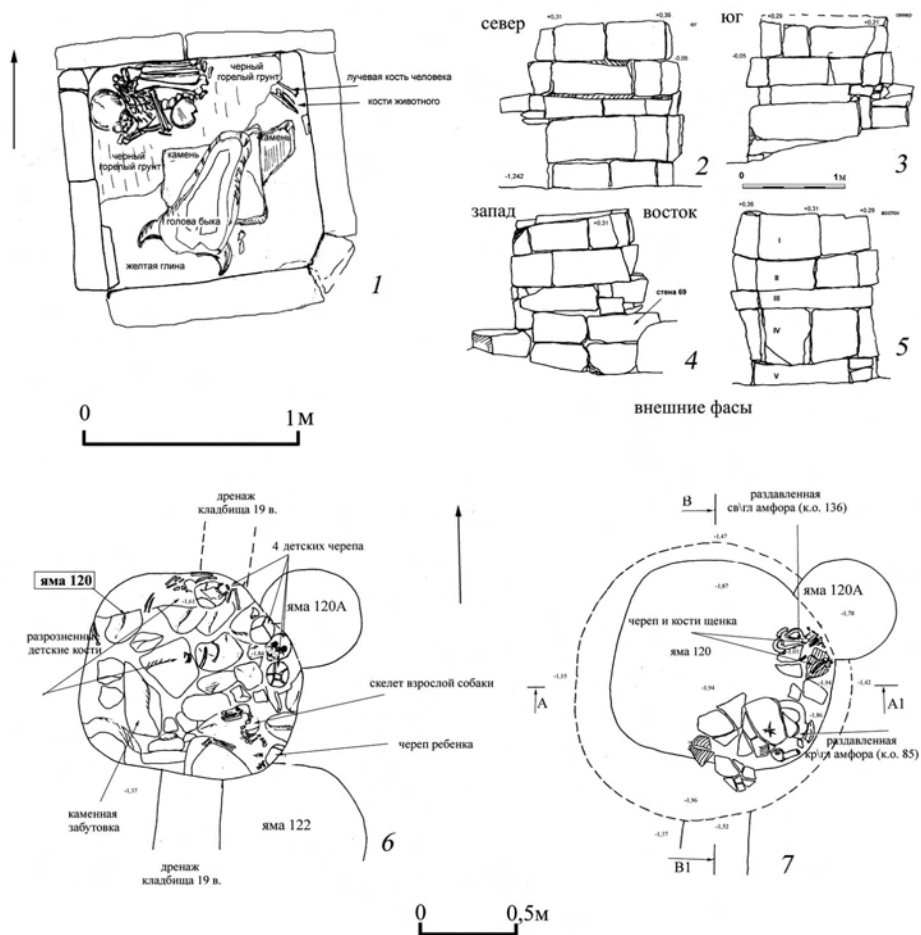


Рис. 8.

Ритуальные комплексы:

- 1 – захоронение подростка и быка в «колодце» (план);
 2–5 – фасировки стен шахты «колодца»; 6–7 – яма 120 (план на уровне детских черепов и раздавленных амфор)

Литература

- Айбабин А. И.* Стекланные рюмки из раннесредневековых могильников Юго-Западного Крыма // Сообщения Государственного Эрмитажа. Вып. XLI. Л., 1976.
- Айбабин А. И.* Этническая история ранневизантийского Крыма. Симферополь, 1999.
- Айбабин А. И.* Археологическое наследие хазар времени создания каганата // Материалы по археологии, истории и этнографии Таврии. Вып. XVIII. Симферополь–Керчь, 2013.
- Аксёнов В. С.* Обряд обезвреживания погребенных в Верхне-Салтовском и Рубежанском катакомбных могильниках салтово-маяцкой культуры // Российская археология. 2002. № 3.
- Аксёнов В. С.* Захоронения с нарушением анатомического порядка костяка на могильнике салтовской культуры у с. Червонная Гусаровка // Хазарский альманах. Т. 8. Харьков, 2009.
- Аксёнов В. С.* Новые материалы по вопросу освоения населением Хазарии бассейна Северского Донца // Хазарский альманах. Т. 12. Киев–Харьков, 2014.
- Албегова З. Х., Гусаков М. Г.* Культурное назначение постройки 21 Маяцкого селища // Практика и теория археологических исследований / Труды отдела охранных раскопок ИА РАН. М., 2001.
- Анохин В. А.* Монетное дело Херсонеса. К., 1977.
- Артамонова О. А.* Могильник Саркела – Белой Вежи / Труды Волго-Донской археологической экспедиции. Т. III // Материалы и исследования по археологии СССР. № 109. М.–Л., 1963.
- Афанасьев Г. Е.* Донские аланы. Социальные структуры алано-ассо-буртасского населения бассейна Среднего Дона. М., 1993.
- Баранов И. А.* Некоторые итоги изучения тюрко-болгарских памятников Крыма // Плиска-Преслав. Прабългарската култура: Материали от българо-съветската среща, Шумен, 1976. Т. 2. София, 1981.
- Баранов И. А.* Таврика в эпоху раннего средневековья (салтово-маяцкая культура). К., 1990.
- Башкиров А. С.* Антисейсмизм древней архитектуры. IV. Юг СССР. Из истории конструкций. 1. Ольвия. 2. Боспорское царство. 3. Херсонес. Калинин, 1948.
- Белинский И. В., Кулаков А. А.* Средневековый слой поселения Октябрьское I // Хазарские древности. Аксай, 2013.
- Веселов В. В.* Сводная ведомость Результатов археологических разведок на Керченском и Таманском полуостровах в 1949–1964 гг. // Древности Боспора. Supplementum. Т. II. М., 2005.

- Винников А. З., Афанасьев Г. Е.* Культурные комплексы Маяцкого селища (Материалы раскопок Советско-Болгаро-Венгерской экспедиции). Воронеж, 1991.
- Винокуров Н. И.* Работы в Ленинском районе // Археологические исследования в Крыму в 1994 г. Симферополь, 1997.
- Винокуров Н. И.* Археологические памятники урочища Артезиан в Крымском Приазовье. М., 1998.
- Винокуров Н. И.* Раскопки городища Артезиан в 1997–1998 гг. (Исследование северо-западного участка рас копа I) // Древности Бопора. Т. 2. М., 1999.
- Винокуров Н. И.* Периодизация и хронология городища Багерово-Северное // Боспорский феномен: проблемы хронологии и датировки памятников. Материалы международной научной конференции. Ч. 1. СПб., 2004а.
- Винокуров Н. И.* Практика человеческих жертвоприношений в античное и средневековое время (по материалам раскопок ритуальных захоронений в Крымском Приазовье) // OPUS: Междисциплинарные исследования в археологии. Вып. 3. М., 2004б.
- Винокуров Н. И.* Погребальные комплексы античного и средневекового времени: разрыв традиции или преемственность (на примере городища и некрополя Артезиан) // Боспор Киммерийский и варварский мир в период античности и средневековья. Взаимовлияния культур. Боспорские чтения. Вып. XII. Керчь, 2011а.
- Винокуров Н. И.* Гидротехнические сооружения античного городища Артезиан в Крымском Приазовье // Древности Боспора. Т. 5. М., 2011б.
- Винокуров Н. И.* Хозяйственно-жилые кварталы городища Артезиан первой половины первого века н. э. // Древности Боспора. Т. 16. М., 2012.
- Винокуров Н. И.* Некрополь античного городища Артезиан в Крымском Приазовье (материалы раскопок 1999–2007 гг.) / Боспорские исследования. Supplementum 12. Симферополь–Керчь, 2014.
- Винокуров Н. И., Пономарёв Л. Ю.* О хронологии и периодизации городища Артезиан в эпоху средневековья (ранневизантийский период) // Проблемы истории, филологии, культуры. № 3(49). Москва–Магнитогорск–Новосибирск. 2015а.
- Винокуров Н. И., Пономарёв Л. Ю.* Городище Артезиан в эпоху средневековья (по результатам археологических исследований) // Локус: люди, общества, культуры, смыслы. № 4. М., 2015б.
- Винокуров Н. И., Пономарёв Л. Ю.* Южный участок салтово-маяцкого поселения на городище Артезиан (по материалам исследований на раскопе II) // Проблемы истории, филологии, культуры. № 3(49). Москва–Магнитогорск–Новосибирск, 2015в.

- Винокуров Н. И., Пономарёв Л. Ю. Жилищные и хозяйственные комплексы салтово-маяцкого времени в центральной части городища Артезиан // Древности Боспора. Т. 19. М., 2015г.
- Винокуров Н. И., Пономарёв Л. Ю. К хронологии и периодизации городища Артезиан в средневековый период (предварительные данные) // Стародавне Причорномор'я. Вип. 11. Одеса, 2016.
- Гадло А. В. Проблема Приазовской Руси и современные археологические данные о Южном Приазовье VIII–X вв. // Вестник Ленинградского университета. Вып. 3. № 14. Л., 1968.
- Гадло А. В. Этнографическая характеристика перехода кочевников к оседлости (по материалам Восточно-Крымской степи и предгорий VIII–X веков) // Этнография народов СССР. Л., 1971.
- Гадло А. В. Предыстория Приазовской Руси. Очерки истории русского княжения на Северном Кавказе. СПб., 2004.
- Герцен А. Г., Иванова О. С., Науменко В. Е. Археологические исследования в районе церкви св. Константина (Мангуп): III горизонт застройки (середина IX – начало X в.) // Материалы по археологии, истории и этнографии Таврии. Вып. XVI. Симферополь, 2010.
- Голенко В. К. Древний Киммерик и его округа. Симферополь, 2007.
- Дмитриева Т. Н. Жертвоприношение: поиски истоков // Жертвоприношение: ритуал в культуре и искусстве от древности до наших дней. М.: Языки русской культуры, 2000.
- Зинько В. Н. Охранные археологические исследования на хоре Нимфея // Археологические исследования в Крыму. 1994 год. Симферополь, 1997.
- Зинько В. Н., Пономарёв Л. Ю. Раннесредневековый горизонт поселения Героевка-2 у пос. Эльтиген // Боспорские исследования. Вып. X. Симферополь, 2005.
- Зинько В. Н., Пономарёв Л. Ю. Салтово-маяцкие комплексы поселения Осовины-I // Материалы по археологии, истории и этнографии Таврии. Вып. XIII. Симферополь, 2007.
- Зинько В. Н., Пономарёв Л. Ю. Раннесредневековый горизонт поселения Героевка-6 на Керченском полуострове // Древности Юга России: памяти А. Г. Атавина. М., 2008.
- Зубарев В. Г., Масленников А. А. Историческая география Европейского Боспора по Клавдию Птолемию // Советская археология. 1987. № 3.
- Зубарев В. Г., Пономарёв Д. Ю., Ефименок В. А. Новый склеп с полуциркульным перекрытием римского времени из раскопок некрополя городища «Белинское» // Боспорские исследования. Вып. XXX. Симферополь–Керчь, 2014.
- Квитковский В. И. Захоронение в круглой яме на селище Пятницкое-I // Салтово-маяцка археологічна культура: проблеми та дослідження. Вип. 2. Харків, 2012.

- Ключников В. В.* Особенности строительно-хозяйственных комплексов городища Золотые Горки на Нижнем Дону // Международные отношения в бассейне Черного моря в скифо-античное и хазарское время. Сборник статей по материалам XII международной науч. конф. Ростов-на-Дону, 2009.
- Колода В. В.* К вопросу о погребениях на поселениях (на примере богатого женского захоронения на городище Мохнач) // Древности, 2011: Харьковский историко-археологический ежегодник. Вып. 10. Харьков, 2011.
- Колода В. В.* Жилище с парным захоронением на городище Мохнач // Хазарский альманах. Т. 11. Киев–Харьков, 2012–2013.
- Константин Багрянородный.* Об управлении империей (текст, перевод, комментарий) / Под ред. Г. Г. Литаврина и А. П. Смирнова. М., 1989.
- Кравченко Э. Е., Давыденко В. В.* Сидоровское городище // Степи Европы в эпоху средневековья. Т. 2. Хазарское время. Донецк, 2001.
- Красильников К. И.* Гончарная мастерская салтово-маяцкой культуры // Советская археология. 1976. № 3.
- Красильникова Л. И.* Конструктивные признаки жилых построек и их типология на поселениях Степного Среднедонечья VIII – нач. X в. // Степи Европы в эпоху средневековья. Т. 2. Хазарское время. Донецк, 2001.
- Красильникова Л. І.* Вогнища і печі в спорудах хозарського часу зі Степового Подонців'я // Археологія. 2003. № 2.
- Кругликова И. Т.* Поселение у деревни Ново-Отрадное // Древности Боспора. Т. 1. М., 1998.
- Кубланов М. М.* Исследование некрополя Илурата // Краткие сообщения Института археологии АН СССР. Вып. 128. М., 1971.
- Кубланов М. М.* Раскопки некрополя Илурата. Итоги и проблемы // Научно-атеистические исследования в музеях: Использование культовых предметов в атеистических экспозициях. Л., 1983.
- Кузнецов В. Д., Голофаст Л. А.* Дома хазарского времени в Фанагории // Проблемы истории, филологии, культуры. № 1(27). Москва–Магнитогорск–Новосибирск, 2010.
- Куштан Д. П., Винокуров Н. И.* Первобытные памятники урочища Артезиан в Крымском Приазовье (по материалам Восточно-Крымской и Артезианской археологических экспедиций) // Древности Боспора. Т. 17. М., 2013.
- Майко В. В.* Комплексът прабългарски паметници от VII–X в. край с. Морское в югоизточен Крим // Българите в Северното Причерноморие. Т. V. В. Търново, 1996.
- Майко В. В.* Археологические материалы для реконструкции посада раннесредневековой Сугдеи // Древности, 2009: Харьковский историко-археологический ежегодник. Вып. 8. Харьков, 2009.
- Майко В. В.* Юго-Восточный Крым VIII–XI вв. Два примера провинциально-византийской культуры // Византия в контексте мировой культуры.

- Материалы конференции, посвященной памяти Алисы Владимировны Банк 1906–1984 / Труды Государственного Эрмитажа. Вып. LI. СПб., 2010.
- Майко В. В. Сугдея во второй половине VII – первой половине VIII в. // Салтово-маяцька археологічна культура: проблеми та дослідження. Вип. 2. Харків, 2012а.
- Майко В. В. Праболгарские памятники юго-восточного Крыма. Эволюция керамического комплекса // Дриновський збірник. Т. V. Харків–Софія, 2012б.
- Майко В. В., Пономарёв Л. Ю. Салтово-маяцькі могилиники як джерело по християнізації Східного Криму «хазарського часу» // Боспор Киммерійський і варварський світ в період античності і середньовіччя. Археологічний об'єкт в контексті історії. Боспорські читання. Вип. XIV. Керч, 2013а.
- Майко В. В., Пономарёв Л. Ю. Салтово-маяцькі некрополі Східного Криму (матеріали до археологічної карти) // Салтово-маяцька археологічна культура: проблеми та дослідження. Вип. 3. Харків, 2013б.
- Марти Ю. Ю. Разведочные работы вне городских стен Тиритаки // Материалы и исследования по археологии СССР. № 4. М., 1941.
- Масленников А. А. Эллинская хора на краю ойкумены. Сельская территория европейского Боспора в античную эпоху. М., 1998.
- Масленников А. А., Бердникова Л. А. Раскопки в районе с. Золотое на Керченском полуострове // Археологические открытия 1976 года. М., 1977.
- Мацкевой Л. Г., Пашкевич Г. А. К палеогеографии Керченского полуострова времен мезолита и неолита // Советская археология. 1973. № 2.
- Медведев А. Ф. Ручное метательное оружие (лук и стрелы, самострел) XIII–XIV вв. // Свод археологических источников. Вып. Е1–36. М., 1966.
- Михеев В. К. Подонье в составе Хазарского каганата. Харьков, 1985.
- Могаричев Ю. М. О некоторых вопросах истории Крыма середины – второй половины VIII в. // Херсонесский сборник. Вып. XIII. Севастополь, 2004.
- Науменко В. Е. Высокогорлые кувшины с широкими плоскими ручками // Зинько В. Н., Пономарёв Л. Ю. Тиритака. Раскоп XXVI. Том I. Археологические комплексы VIII–X вв. / Боспорские исследования. Supplement 5. Симферополь–Керч, 2009.
- Парнікоза І. Ю., Годлевська О. В., Зімнухов Р. О. Шляхи збереження унікальних степових біотипів та археологічної спадщини у Караларському Приазов'ї // Заповідна справа в Україні. Т. 16. Вип. 2. К., 2010.
- Паромов Я. М. Обследование археологических памятников Таманского полуострова в 1981–1983 гг. // Краткие сообщения Института археологии АН СССР. Вып. 188. М., 1986.
- Паромов Я. М. Обследование археологических памятников Таманского полуострова в 1984–1985 гг. // Краткие сообщения Института археологии АН СССР. Вып. 196. М., 1989.

- Паромов Я. М.* Поселения и дороги на Таманском полуострове в VIII–XIII веках // Крым, Северо-Восточное Причерноморье и Закавказье. IV–XIII века. Археология. М., 2003.
- Плетнёва С. А.* От кочевий к городам. Салтово-маяцкая культура / Материалы и исследования по археологии СССР. № 142. М., 1967.
- Плетнёва С. А.* На славяно-хазарском пограничье. Дмитриевский археологический комплекс. М., 1989.
- Плетнёва С. А.* Саркел и «Шелковый» путь. Воронеж, 1996.
- Плетнёва С. А.* Очерки хазарской археологии. Москва–Иерусалим, 2000.
- Плетнёва С. А.* Экологичные привычки жителей Хазарского каганата // Природа. М., 2004. № 9(1069).
- Плетнёва С. А.* Древнерусский город в кочевой степи (опыт историко-стратиграфического исследования) / Материалы по археологии, истории и этнографии Таврии. Supplementum 1. Симферополь, 2006.
- Плетнёва С. А., Красильников К. И.* Гончарные мастерские Маяцкого комплекса // Маяцкий археологический комплекс. Материалы Советско-Болгаро-Венгерской экспедиции. М., 1990.
- Половицкий И. Я., Гусев П. Г.* Почвы Крыма и повышение их плодородия. Симферополь, 1987.
- Пономарёв Л. Ю.* Биритуальный салтово-маяцкий могильник у поселка Эльтиген // Боспорские исследования. Вып. V. Симферополь–Керчь, 2004.
- Пономарёв Л. Ю.* Салтово-маяцкий плитово-грунтовый могильник поселения Героевка-2 (как один из примеров взаимодействия культур и религий на окраинах византийского мира) // Боспор Киммерийский и варварский мир в период античности и средневековья. Взаимовлияния культур. Боспорские чтения. Вып. XII. Керчь, 2011.
- Пономарёв Л. Ю.* Хозяйственная деятельность населения салтовской культуры Керченского полуострова (краткий обзор археологических источников) // Салтово-маяцка археологічна культура: проблеми та дослідження. Вип. 2. Харків, 2012а.
- Пономарёв Л. Ю.* Жилища Восточного Крыма эпохи Хазарского каганата (по материалам раскопок салтово-маяцких поселений Керченского полуострова) // Сугдейский сборник. Вып. V. Киев–Судак, 2012б.
- Пономарёв Л. Ю.* К эволюции и хронологии жилищ салтово-маяцких поселений Керченского полуострова (юртообразные постройки и полуземлянки) // Дриновський збірник. Т. V. Харків–Софія, 2012в.
- Пономарёв Л. Ю.* О раннесредневековых плитовых и плитово-грунтовых могильниках Керченского полуострова // Хазарский альманах. Т. 11. Киев–Харьков, 2012–2013.
- Пономарёв Л. Ю.* Двухкамерные жилища (дома-пятистенки) салтово-маяцких поселений Керченского полу острова // Ῥωμαῖος: сборник статей к

- 60-летию проф. С. Б. Сорочана / Нартекс. Byzantine Ukrainensis. Т. 2. Харьков, 2013а.
- Пономарёв Л. Ю. Степи Керченского полуострова во второй половине X–XIII вв. // Боспор Киммерийский и варварский мир в период античности и средневековья. Археологический объект в контексте истории. Боспорские чтения. Вып. XIV. Керчь, 2013б.
- Пономарёв Л. Ю. Салтово-маяцкие поселения Керченского полуострова (краткий обзор по археологическим данным) // Хазарский альманах. Т. 12. Киев–Харьков, 2014.
- Пономарёв Л. Ю. Однокамерные постройки салтово-маяцких поселений Керченского полу острова // Хазарский альманах. Т. 13. М., 2015.
- Русанова И. П., Тимощук Б. А. Языческие святилища древних славян. М., 2007.
- Сорочан С. Б. Об opus spicatum и населении раннесредневековой Таврики // Хазарский альманах. Т. 3. Киев–Харьков, 2004.
- Федосеев Н. Ф., Пономарёв Л. Ю. Склеп № 6 на Кызаульском некрополе // Древности Боспора. Т. 16. М., 2012.
- Флёров В. С. Поселение VIII–IX вв. у ст. Богоявленской // Советская археология. 1971. № 2.
- Флёров В. С. Обряд обезвреживания погребенных у праболгар (предварительное сообщение) // Проблеми на прабългарската история и култура. Вип. 1. София, 1989.
- Флёров В. С. Погребальные обряды на севере Хазарского каганата / Материалы и проблемные исследования по древней и средневековой археологии юга Восточной Европы. Вып. 1. Волгоград, 1993.
- Флёров В. С. Общинное хранилище (к проблеме социальных взаимоотношений в хазарском каганате) // Культуры степей Евразии второй половины I тыс. н. э. Тез. докл. науч. конф. М., 1995.
- Флёров В. С. Обряд обезвреживания погребенных Хазарии на фоне Восточной Европы в I тыс. н. э. // Степи Европы в эпоху средневековья. Т. 4. Хазарское время. Донецк, 2005.
- Чхаидзе В. Н. Таматарха. Раннесредневековый город на Таманском полуострове. М., 2008.
- Чхаидзе В. Н. Фанагория в VI–X веках. М., 2012.
- Юрченко А. В. До питання про поховання на поселеннях салтівської культури (лісостеповий варіант) // Сумський історико-архівний журнал. № XVI–XVII. Суми, 2012.
- Якобсон А. Л. Раннесредневековые сельские поселения Юго-Западной Таврики // Материалы и исследования по археологии СССР. № 168. Л., 1970.
- Якобсон А. Л. Культура и этнос раннесредневековых селищ Таврики // Античная древность и средние века. Вып. 10. Свердловск, 1973.

Н. И. Винокуров, Л. Ю. Пономарёв

**Салтово-маяцкое поселение на городище Артезиан
(краткий обзор по результатам исследований 1989–2010 гг.)**

Резюме

В статье приведен краткий обзор результатов раскопок салтово-маяцкого поселения на античном городище Артезиан. Городище расположено в северной части Керченского полуострова и исследуется с 1989 г. В процессе раскопок на территории в 6600 квадратных метров выявлены разнообразные жилые, хозяйственные, ритуальные и погребальные комплексы. Жилые и хозяйственные постройки представлены полуземлянками, загонами для скота и домами с каменными стенами. Рядом с ними обнаружены хозяйственные ямы и очаги. Кроме того, на поселении обнаружены четыре одиночных погребения и культовые объекты, большая часть которых представляет собой ритуальные захоронения людей и животных. Все открытые на поселении салтово-маяцкие комплексы можно разделить на два хронологических периода. Наиболее ранние из них датируются второй половиной VIII в., остальные комплексы функционировали не ранее второй половины IX в.

Ключевые слова: Керченский полуостров, Артезиан, салтово-маяцкое поселение.

N. I. Vinokurov, L. Yu. Ponomarev

**Saltovo-Mayak Settlement on the Fortified Settlement Artezian
(An overview of the results of studies 1989–2010 years)**

Summary

The article provides a brief overview of the results of excavations of Saltovo-Mayak settlements in the ancient fortified settlement of Artezian. Fortified settlement is located in the northern part of the Kerch Peninsula and studied since 1989. The variety of residential, commercial, ritual and funerary complexes were identified in the course of excavations in the territory of 6600 square meters. Residential and farm buildings presented huts, corrals and houses with stone walls. Next to them were found household pits and hearths. In addition to the settlement of four single burial and cult objects were found, most of which is a ritual burial of humans and animals. All open to settlement Saltovo-Mayak complexes can be divided into two chronological periods. The earliest of these date from the second half of the VIII century, the other complexes functioning not earlier than the second half of the IX century.

Keywords: Kerch Peninsula, Artezian, Saltovo-Mayak settlement.