

В. В. Колода

УНИКАЛЬНЫЙ ЖИЛИЩНО-ХОЗЯЙСТВЕННЫЙ КОМПЛЕКС САЛТОВСКОЙ КУЛЬТУРЫ НА СЕЛИЩЕ МОХНАЧ-П

Микрорегион с центром на городище Мохнач в Змиевском районе Харьковской области (Украина)¹ одно из наиболее крупных и густонаселенных поселенческих гнезд на территории северо-востока Хазарии. По состоянию на сегодняшний день в округе этого городища выявлено 18 селищ, на 15 из которых есть культурные отложения салтовской археологической культуры, причем салтовские артефакты в своем большинстве доминируют или являются единственными. Среди этой группы памятников наиболее изученно и привлекает внимание селище Мохнач-П², расположенное на северной окраине указанного микрорегиона, на склонах высокого правого берега Северского Донца близ родника «Медный» в 3 км к северо-востоку от городища (рис. 1). Раскопки на селище велись в 2009, 2011, 2014 гг. На сегодня общая изученная площадь – ≈4000 м². Значительное количество раннесредневековых артефактов, в том числе и индивидуальных находок, а также разнохарактерных комплексов (40 из 43) неоднократно привлекали внимание исследователей и частично освещены в научной литературе (см. например: [Колода В. В., Колода Т. А., 2009, с. 203–216; Колода, 2010, с. 72; Горбаненко, Колода, 2013, с. 22–24, 67, 76–113]). Данная статья посвящена анализу трех последовательно выявленных в полевых условиях археологических комплексов, которые впоследствии определены как единое целое. Два из них (№ 36 и № 37 по полевой документации) определены как «хозяйственные клады» – отдельные наборы железных предметов;

¹ Городище, как и его микрорегион в целом, является памятником нескольких археологических эпох [Колода В. В., Колода Т. О., 2001, с. 42–45; Колода, 2007, с. 9–15].

² Начиная с исследований Б. А. Рыбакова в 1950 г. [Шрамко, Михеев, Грубник-Буйнова, 1977, с. 77], поселения получают буквенную нумерацию.

еще один – остатки котлована слабо заглубленного жилища (комплекс № 38), в жилом пространстве которого и были выявлены указанные выше хозяйственные наборы.

Выявленные в нижней, довольно крутой, части склона остатки **комплекса № 38** (жилище) имели вид небольшого овального котлована, что соответствовало углублению центральной части жилого помещения (рис. 2). Его верхние размеры 260 × 150 см (длинной осью по меридиану) с плоским дном на глубине 50 см. По центру пола выявлены остатки открытого очага в форме неправильного овала с приблизительными размерами 65 × 50 см. Он располагался на искусственном останце из суглинка. Степень пропекания его поверхности составляла 2–3 см³, размеры помещения в настоящий момент определить невозможно в виду того, что комплекс находится в густом лесу с многолетними деревьями. Однако можно предположить наличие входа с восточной стороны (ниже по склону). Заполнение комплекса состояло из чернозема с редкими кусками обмазки и одиночных фрагментов салтовской кухонной и столовой гончарной керамики [Колода, Свистун, 2015, с. 39–40, рис. 59, 61, 62, 73]. Наличие асимметричной небольшой (слабо выраженной) западины на поверхности памятника, небольшие размеры зафиксированного котлована при наличии отопительного устройства позволяют с большой долей уверенности утверждать, что мы имеем дело с практически наземным жилищем, заглубленным лишь в своей центральной приочажной части (его реальные размеры и площадь определить невозможно). Следовательно, комплексы № 36 и № 37, выявленные в 30 и 60 см (соответственно) от котлована, составляли с жилищем одно целое и были внутренними ямами для хранения хозяйственных наборов железных предметов.

Рассмотрим их подробнее.

Комплекс № 36 (рис. 2) представлял собою узкую яму без четких в плане границ (предполагаемый диаметр составлял 20–30 см) глубиной 90–95 см, в которую были помещены плотным пучком (вероятно, обернутые тканью и кожей) железные предметы, которые имеют устойчивые аналогии в материалах салтово-маяцкой культуры. В набор входили **предметы сельскохозяйственного инвентаря**: наральник с наварными лезвиями (рис. 3: 1); втулка от наральника (рис. 3: 2) и мотыжка с вертикально расположенной

³ Не исключено, что суглинистый останец был по верху вымазан глиной, которая и спеклась в корочку; ее остатки мы и смогли проследить.

несомкнутой втулкой (рис. 3: 3); 3 косы (рис. 3: 4–6) и 9 серпов (рис. 3: 7–15). Вместе с ними выявлен инструмент деревообработки – струг с одной отломанной ручкой (рис. 4: 6). Часть находок можно отнести к **предметам кочевого быта**: дужка от котла (рис. 4: 2) и части конской упряжи, которые включали в себя подпружную пряжку (рис. 4: 1) и две пары стремян (рис. 4: 3–6). Причем одна из них нераздельная из-за прикипевшей ржавчины (рис. 4: 6). Заметим, что в каждой паре были стремяна с разными петлями для путлища: трапециевидной и округлой. Исходя из формы углубления и характера его заполнения, данный комплекс мы считаем ямой для хранения инструментов и наиболее важных в хозяйственном отношении предметов салтовской культуры.

Комплекс № 37 располагался в 60–70 см к 3–С3 от предыдущего (№ 36). Его верхний край в плане представлял собою овал размерами 40 × 35 см, стенки книзу сужались. Его плоское овальное дно расчищенное на уровне 70 см, имело размеры 30 × 20 см (рис. 2). В отличие от вышеописанного комплекса, в этом предметы находились довольно свободно, в виду чего нельзя предположить их предварительное обматывание чем-либо. В целом, все найденные в комплексе предметы, аналогии которым мы находим в салтовской культуре, можно разделить на категории, аналогичные тем, что обнаружены в предыдущем комплексе: **сельскохозяйственный инвентарь, орудия ремесла и промыслов, а также предметы кочевого быта.**

Сельскохозяйственный инвентарь можно разделить на 2 группы: 1) орудия земледелия и 2) орудия, связанные со скотоводством. Земледельческие, в свою очередь, функционально относятся к двум подгруппам: орудия обработки почвы и орудия сбора урожая. К первой подгруппе следует отнести втульчатый слегка асимметричный наральник с наварными лезвиями (рис. 5: 1), пару чересел (рис. 5: 2, 3) и мотыжку с вертикальной несомкнутой втулкой (рис. 6: 10). Орудия сбора урожая представлены двумя видами – серпами и косами. Из семи серпов четыре относятся к изделиям с черешковым креплением рукояти (рис. 6: 1–3, 5). С ними же, вероятно, связано и 2 обломка от черешков (рис. 6: 4, 9). Три жатвенных серпа соединялись с рукоятями с помощью столбикового крепления и приматывания (рис. 6: 6–8)⁴. Заметим, что один из серпов этого вида имел малый изгиб рабочей части и был похож, скорее,

⁴ Разные способы крепления салтовских серпов к рукоятям хорошо проиллюстрированы в литературе [Горбаненко, Колода, 2013, рис. 20]

на специализированный жатвенный нож. Судя по тому, что его «столбиковое» крепление было приварено к основному рабочему телу дополнительно, не исключено, что изначально он и был каким-то специализированным ножом (рис. 6: 8). Все косы (6 экз.) были горбушами и относились к так называемому беспяточному типу (рис. 6: 4–9). К косовищу они крепились «в паз» при помощи штифта, продеваемого через отверстие с тыльной части косы и, не исключено, приматывания⁵. Специализированные скотоводческие орудия представлены мясницкими ножами для разделки туш животных, у одного из которых на конце рукояти полностью сохранилось кольцо для подвешивания (рис. 6: 12, 13).

Орудия ремесленного назначения в данном комплексе представлены двумя топорами (рис. 7: 2, 3), долотом (рис. 7: 1) и двумя овальными скобелями (рис. 7: 4, 5). Если узколезвийный топор мы можем отнести к ремесленным инструментам общего назначения, то остальные орудия – это специализированные деревообрабатывающие инструменты. **Предметы кочевого быта** представлены тремя наборами удил со столбиковыми псалиями (рис. 6: 14–16) и подпружной пряжкой (рис. 6: 11). В данном комплексе находился и лепестковый замок с железными скобами для крепления к деревянной основе (рис. 7: 6). Судя по размерам и местам изгибов скоб для крепления, толщина деревянной основы, на которую навешивался этот замок, составляла 5–6 см.

Все материалы и предметы, выявленные в данном жилом сооружении и ямах-хранилищах хозяйственных инструментов, имеют устойчивые аналогии в салтовской археологической культуре, но не имеют узкой хронологии. Это дает возможность датировать данное жилище с описанными ямами (комплексы № 36–38) лишь в общих рамках хронологии данного поселения: вторая половина VIII – IX в. н.э. [Колода, 2010, с. 72; Колода, 2012, с. 436], а также предположить, что все предметы, найденные в двух ямах-хранилищах, существовали и использовались в одно и то же время. Косвенным доказательством этого может быть не только типологическое сходство предметов одного назначения, но и тот факт, что они как бы дополняли друг друга. Рассмотрим это подробнее.

В каждом из хозяйственных наборов (№ 38 и № 37) найдены наральники (тип I В 2 [Краснов, 1987, с. 29]) с наварными лезвиям,

⁵ Возможные способы крепления салтовских кос к рукоятям хорошо проиллюстрированы в литературе [Горбаненко, Колода, 2013, рис. 21, 22].

однако пара чересел (тип II ножевидные [Горбаненко, Колода, 2013, с. 78]) имеются лишь в последнем. Однако нам неизвестны салтовские хозяйственные комплексы с пахотными орудиями, где бы чересла были найдены без наральников, а вот комплексы, где наральники представлены без чересел, известны. Поэтому логично предположить, что одно из чересел могло использоваться в паре с наральником из другого набора (№ 36). В обоих наборах найдены однотипные мотыги с вертикальной несомкнутой втулкой. Из жатвенных орудий отметим, что здесь представлены однотипные серпы (с численным преимуществом черешковых как наиболее продуктивных в каждом наборе). В каждом из наборов преимущество отдано косам II типа [Мухеев, 1985, с. 31]. Обращает на себя внимание, что в одном из комплексов (№ 36) имеются 2 пары стремян, а в другом (№ 37) – три пары удил со стержневыми псалиями, хотя в каждом из наборов найдено по одной полуовальной подпружной пряжке.

В каждом наборе выявлены как целые, практически готовые к использованию предметы, так и явно нуждающиеся в ремонте. К последним относим втулку от наральника (рис. 3: 2), мотыжку с поврежденной втулкой (рис. 3: 3) и струг с явно обломанной ручкой (рис. 4: 6) из комплекса № 36, а также две косы (рис. 5: 4, 8), топор с поврежденной втулкой (рис. 7: 2) и один из скобелей (рис. 7: 4) – комплекс № 37. В каждом из наборов присутствуют обломанные серпы и их фрагменты (рис. 3: 7, 14; рис. 6: 2–4, 9). Это свидетельствует о том, что, несмотря на достаточно большое количество инвентаря и его разнообразную номенклатуру, им дорожили (не выбрасывали, а подвергали ремонту). Прямым подтверждением этому служат наварные лезвия наральников и явные следы ремонта/переделки одного из жатвенных орудий (рис. 6: 8). О возможностях такого ремонта косвенно свидетельствует и наличие на поселении кузнечной мастерской (Колода В. В., Колода Т. А., 2009, с. 203–216).

Выявление двух похожих по составу хозяйственных наборов в пределах одного жилого комплекса (домохозяйства) представляется интересным, прежде всего, в социальном плане. Однако уникальность этого факта (единственный известный нам случай в раннесредневековой археологии Восточной Европы, и не только) пока даже не позволяет поставить этот вопрос на повестку дня. Ясно лишь то, что этот факт является показателем довольно сложных внутренних семейно-родовых отношений. Не менее важен и иной – хозяйственный – аспект интерпретации так называемых хозяйст-

венных наборов («хозяйственных кладов») в салтовской культуре. Публикация вышеописанного комплекса с двумя такими наборами позволяет внимательнее отнестись к таковым в рамках древностей хазарского периода в целом.

Несмотря на то, что салтовские памятники уже более столетия привлекают внимание археологов, такая категория комплексов, как хозяйственные ямы, почему-то не пользуется вниманием исследователей. Информация о них исправно заносится в их полевые отчеты, но в большинстве случаев редко востребуется для анализа и публикаций. Хозяйственные ямы (и то в качестве второстепенного материала) крайне редко включаются в общий анализ диссертационных работ и в некоторые обобщающие монографии [Винников, 1984, с. 130–131; Плетнёва, 1989, с. 46–50; Красильникова, 2005, с. 11–12]. В первых двух они типологизированы лишь по форме, в последней из упомянутых работ (диссертационного характера) предпринята попытка разделить ямы не только по форме, но и по объему и месту расположения в системе поселения. Не исключая такого подхода, придерживаюсь мнения, что более важным критерием в оценке хозяйственных ям является их назначение. Этот принцип и был положен в основу их группировки при анализе сельского хозяйства на салтовских лесостепных памятниках Северского Донца. Замечу, что эта типология касалась лишь тех видов ям, которые использовались для хранения сельскохозяйственной продукции: погреба, специализированные зерновые ямы и амбары [Колода, Горбаненко, 2010, с. 136–137; Горбаненко, Колода, 2013, с. 91–98].

Но, несмотря на то, что в последнее время в связи с расширением числа публикаций материалов полевых исследований на салтовских поселениях объем сведений о хозяйственных ямах возрастает, мы не можем назвать ни одного специализированного исследования по хозяйственным ямам салтовской культуры, за исключением работы тезисного характера, еще об одной из групп хозяйственных ям [Колода, 2014а, с. 54–55]. Эти ямы, равно как и проанализированные выше комплексы № 36 и № 37 раскопа-I на селище Мохнач-П, отличаются необычностью своего заполнения, а именно – наборами схожих железных предметов. Это отличает их от традиционно интерпретируемых небольших хозяйственных ям «мусорного» заполнения, а также сложных по конструкции (ступени, ниши, подбой) погребов, зерновых ям (простота конструкции при большом объеме) или амбаров с ямами для хранения зернового запаса. Такие ямы

выявлены на памятнике Государев Яр [Давыденко, Гриб, 2011, с. 250–269; Колода, 2013, с. 73–81], на городище Мохнач [Колода, 2014, с. 254], на селище Маяцкое-2 [Аксёнов, 2003, с. 66–67; Михеев, 1966, с. 4, 12–14]. Уверен, что этим списком количество подобных комплексов не исчерпывается. Их выявление – дело будущего: продолжение полевых исследований, а главное – долгая кропотливая работа в фондах и архивах над коллекциями и отчетами.

Однако уже сейчас ясно, что характерной чертой ям выделяемой группы является то, что они содержат значительное количество железного инвентаря, который за редким исключением относится к трем категориям изделий: орудия сельского хозяйства, ремесла и домашних промыслов, а также предметы воинского и кочевнического потребления. В наиболее общем виде это представлено в табл. I.

Таблица 1
Сводная информация о «стандартизированных»
хозяйственных наборах

Памятник, комплекс	сельское хозяйство		ремесло и промыслы			предметы кочевого быта и воинского снаряжения			керамика	прочее
	земледелие	скотоводство	общ. назначения	металлообработка	дерево, кожа, кость	конская упряжь	котёл / вилка	вооружение		
Государственный Яр-1	6		1				2			1
Государственный Яр-2	5	1					2			
Государственный Яр-3	6		1							
Государственный Яр-4	5		1							
Государственный Яр-5	5	2	1		1	3	1			1
Государственный Яр-1 (КВВ)	4			5		2	1	1	1	1
Государственный Яр-1 (КВВ)	5		1			5	1	1		
гор. Мохнач (Раскоп-Х, компл.-71)	8		1	1	2	4	1		5	2
сел. Мохнач-П (Раскоп-И, компл.-36)	15				1	5	1			
сел. Мохнач-П (Раскоп-И, компл.-37)	17	2	1		4	4				1
сел. Маяцкое-2 (компл. № 47)	11	1		1	3					1
сел. Маяцкое-2 (компл. № 53)	4	2	6		5	5	2		2	11

Наиболее репрезентативен **земледельческий инвентарь**, в который обязательно входят орудия всех этапов земледельческого цикла: обработки почвы (наральники, чересла, мотыги) и сбора урожая (серпы, косы). Ботала, путы и мясницкие ножи можно отнести к **скотоводческому инвентарю**. Косы также можно связать со скотоводством – заготовками кормов для животных (однако в сводной табл. I они включены в число земледельческих орудий). Кроме **ремесленных инструментов** общего назначения (ножи, топоры с узкими лезвиями), нередко, а порой и в довольно представительных по ассортименту наборах встречаются специализированные инструменты по обработке металла, кожи, кости, дерева. Среди металлообрабатывающих инструментов представлены: наковальня, различные молоты и молотки-чеканы, ножницы по металлу, напильник. Инструменты для более мягкого сырья (дерево, кожа, кость, рог) более разнообразны: ножи-ложкорезы и шорные ножи, плотницкие топоры, струги, долота, скобели, лучковое сверло, шило и дверной пробой. К категории предметов кочевого быта и воинского снаряжения относится **конская упряжь** (удила, псалии, стремяна, детали оголовья, ременные пряжки и соединительные кольца, а также остатки луки седла), **кочевой кухонный инвентарь** (остатки котлов и вилок для вынимания из них мяса), в двух комплексах было представлено поврежденное **оружие** (боевые топоры).

В большинстве комплексов в качестве дополнительных «вложений» были выявлены и иные предметы, которые, за исключением комплекса № 53 на Маяцком селище-2 (табл. I), были единичны. Еще реже находились в таких комплексах сосуды. В этом плане с уверенностью можно говорить лишь о двух комплексах: № 71 в раскопе-X на городище Мохнач (5 тарных сосудов) и комплексе № 53 на Маяцком селище-2 (2 столовых сосуда).

Отсутствие костей, следов от костра, вооружения, украшений, а также место обнаружения ям не позволяют отнести эти комплексы к погребальным. Состав предметных наборов свидетельствует в пользу того, что это хозяйственные ямы для хранения наиболее важных инструментов, орудий и предметов, необходимых для обеспечения жизнедеятельности отдельного домохозяйства. Об этом прямо свидетельствует содержание комплексов № 36 и № 37 в пределах салтовского жилища (комплекс № 38) на селище Мохнач-П), а также комплекс № 71 в раскопе-X в пределах богатой усадьбы [Колода, 2014, с. 253–254]. Косвенно это подтверждается и «хозяй-

ственными кладами», которые также обнаружены в пределах поселений: на городищах Коробовы Хутора [Колода, 2014б, с. 40–49] и Сидоровское [Кравченко, 2012, с. 16–21]⁶.

Складывается впечатление, что таких ям – хранилищ наиболее важных предметов – не могло быть много (достаточно одной в домохозяйстве). Эти предметы должны были переноситься в места переселения. Причины их обнаружения в салтовских культурных отложениях вызывают новые вопросы, выходящие за пределы тематики данной статьи, основная задача которой, с одной стороны, привлечь внимание к одному из уникальных жилищно-хозяйственных комплексов, а с другой, ориентировать исследователей древностей Хазарского каганата на необходимость выявления и самостоятельного анализа подобных комплексов со «стандартизированными» хозяйственными наборами на салтовских поселениях.

⁶ По личному сообщению Э. Е. Кравченко, на салтовских памятниках среднего течения Северского Донца есть еще ряд «хозяйственных кладов», которые, однако, пока не опубликованы, что лишь увеличивает интерес к теме поиска подобных комплексов.

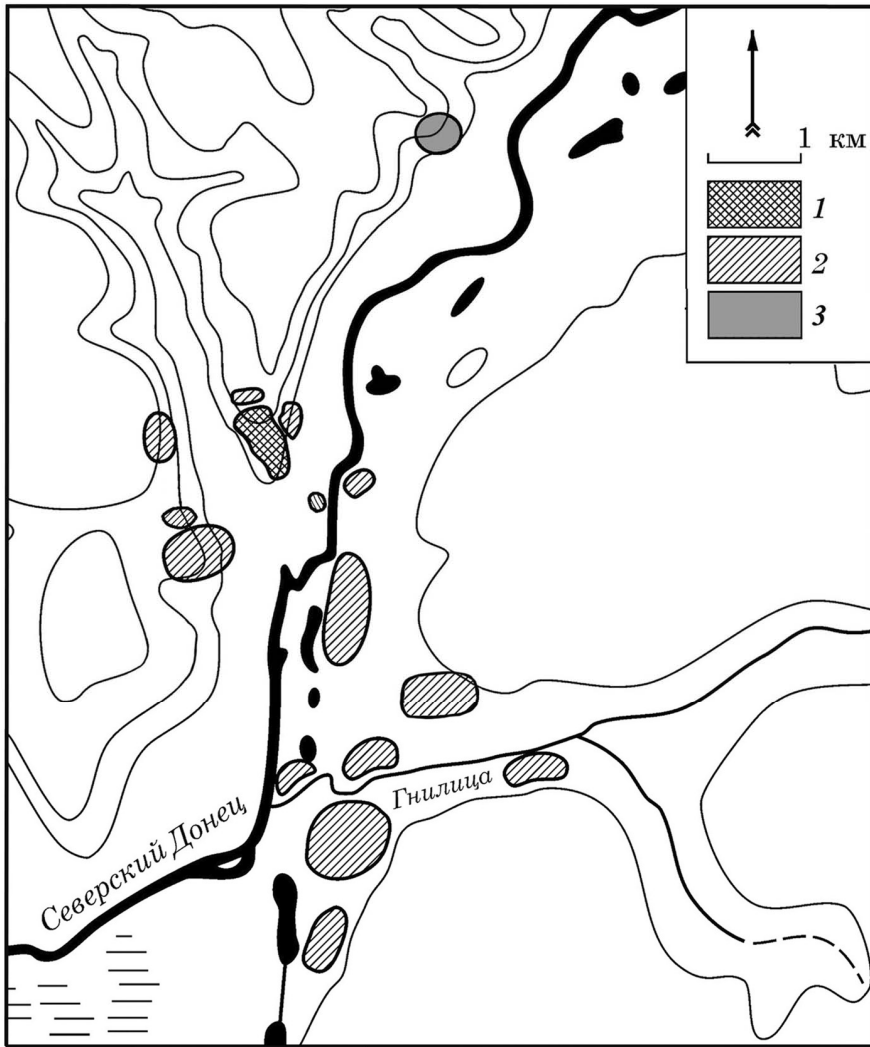


Рис. 1.
Карта-схема Мохначанского микрорегиона в хазарский период
(салтовская культура)

Условные обозначения:
1 – городище, 2 – селища, 3 – селище «П»

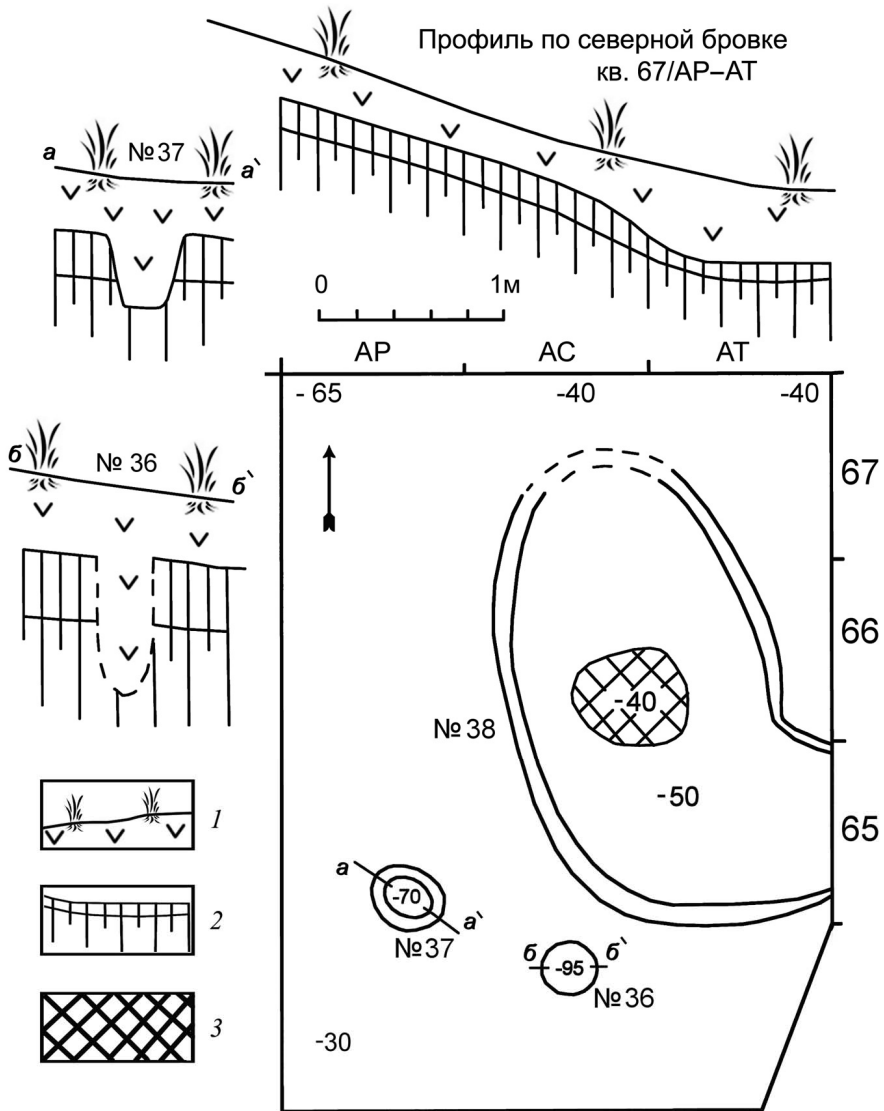


Рис. 2.

Планы и профили комплексов № 36–38 в раскопе-1 на селище Мохнач-П

Условные обозначения: 1 – дневная поверхность и культурный слой, 2 – предматерик и материк, 3 – очаг (печь)

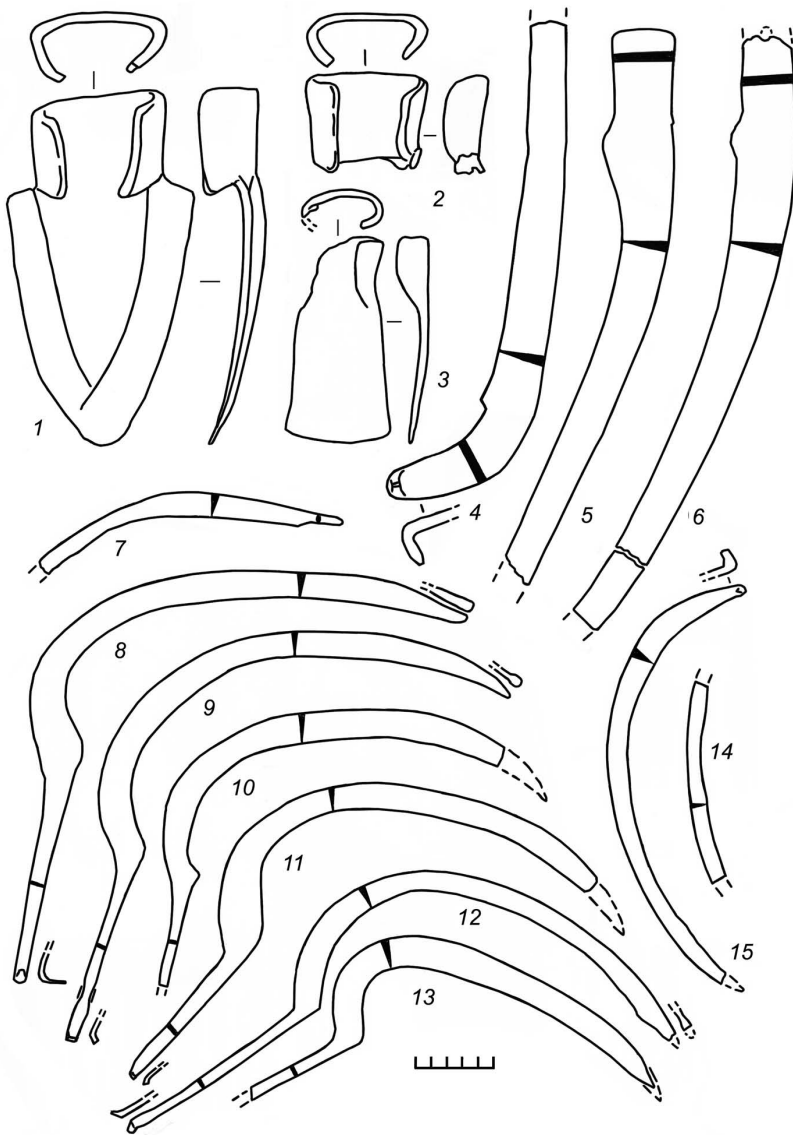


Рис. 3.
Сельскохозяйственный инвентарь комплекса № 36

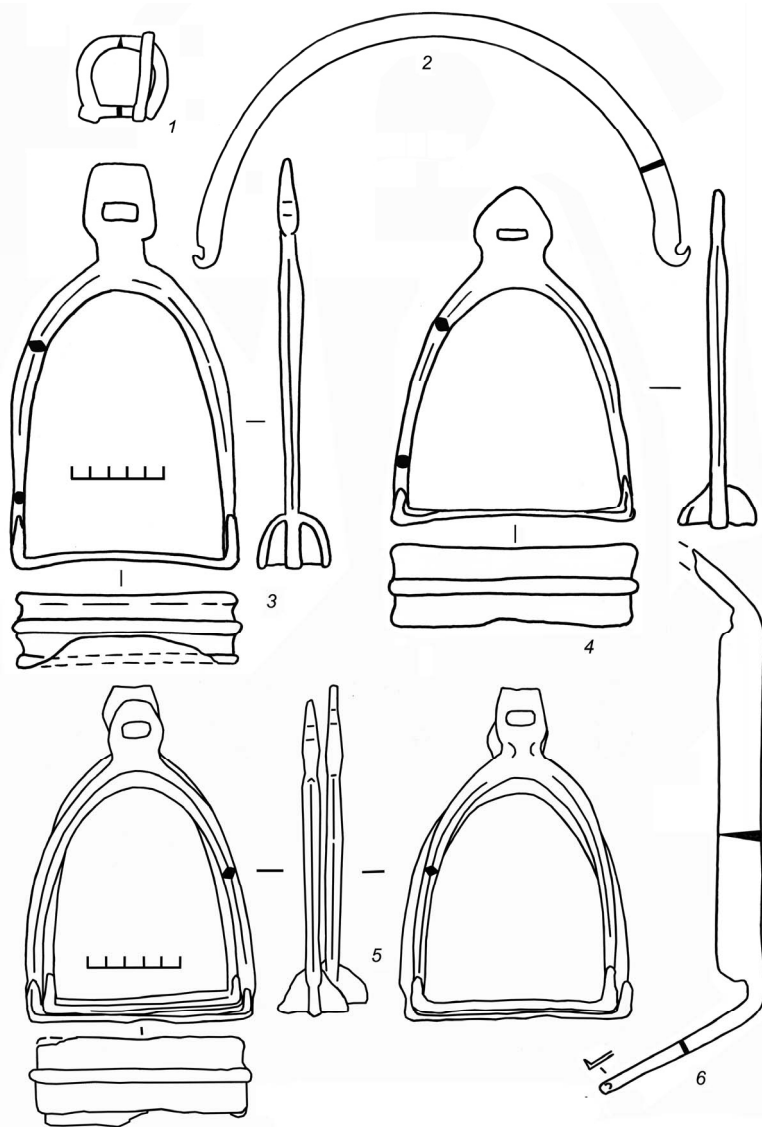


Рис. 4.

Струг (6) и предметы кочевого быта (1–5) из комплекса № 36

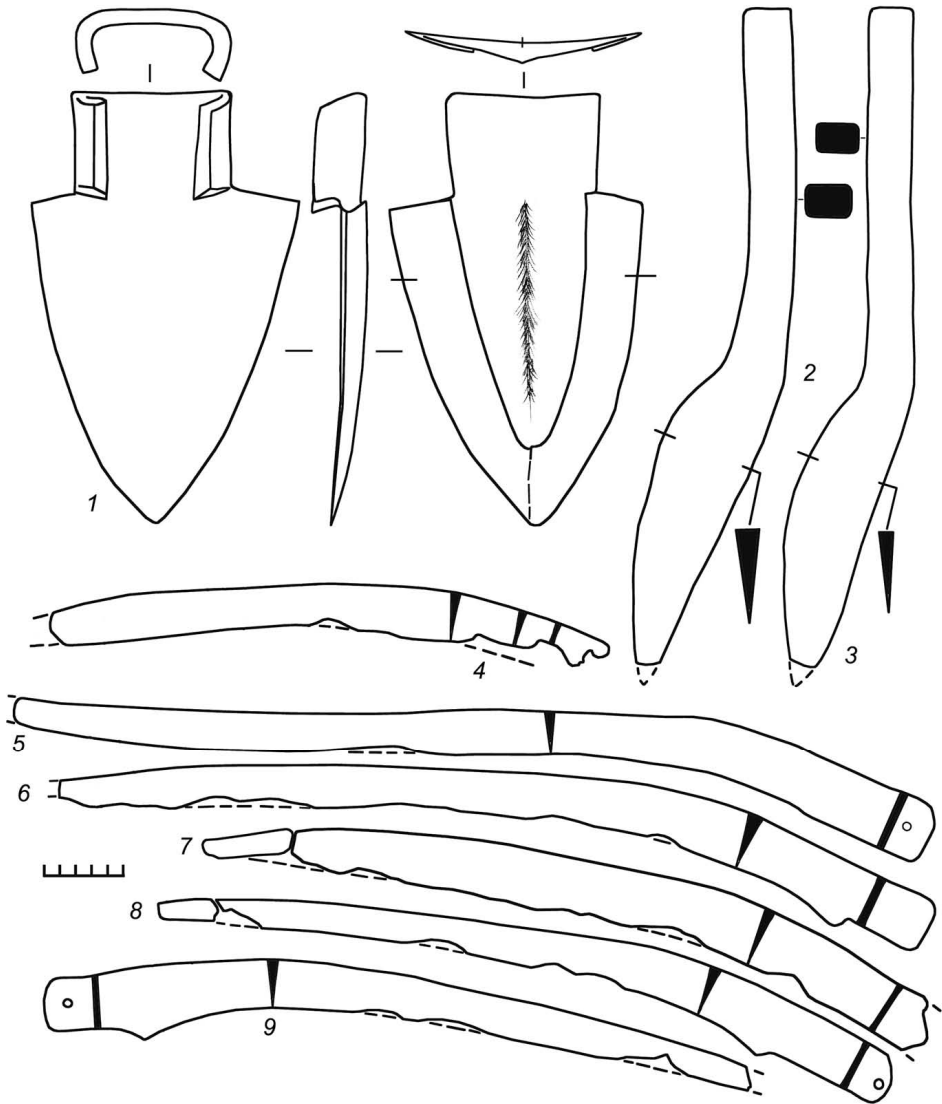


Рис. 5.
Сельскохозяйственный инвентарь комплекса № 37

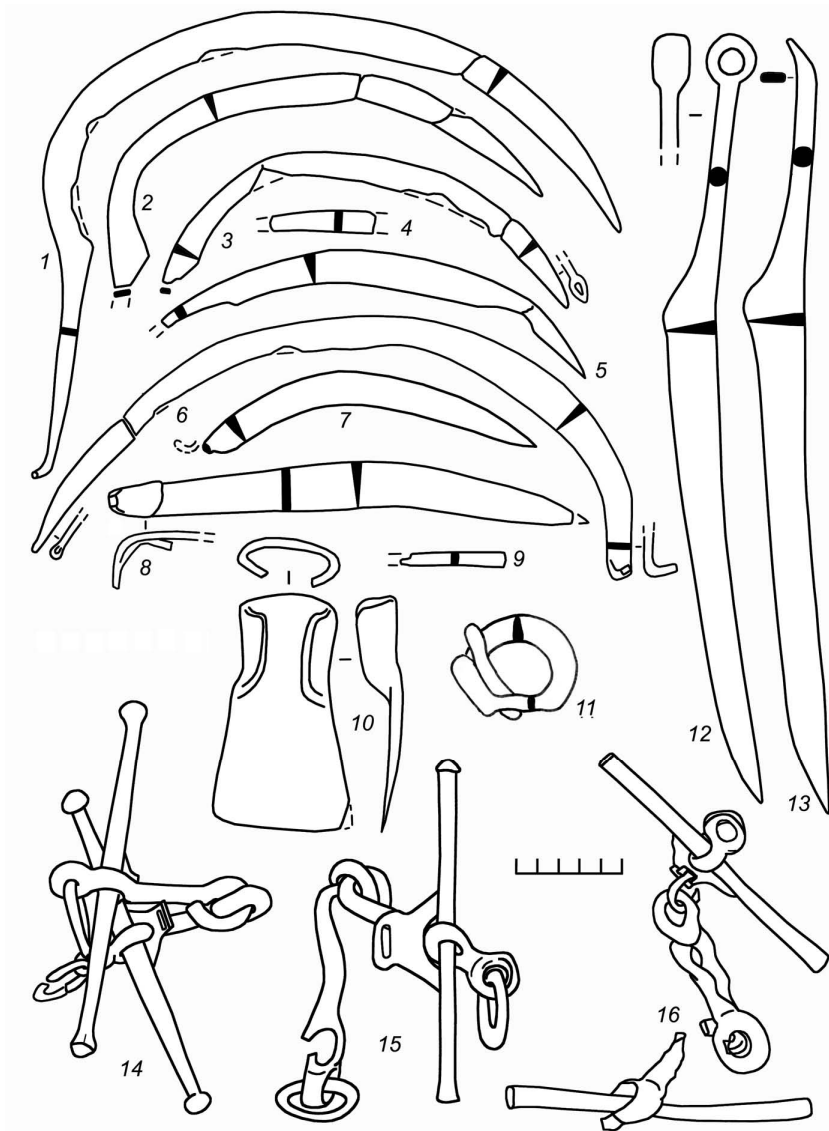


Рис. 6.
Сельскохозяйственный инвентарь (1–10, 12, 13) и конская упряжь (11, 14–16)
из комплекса № 37

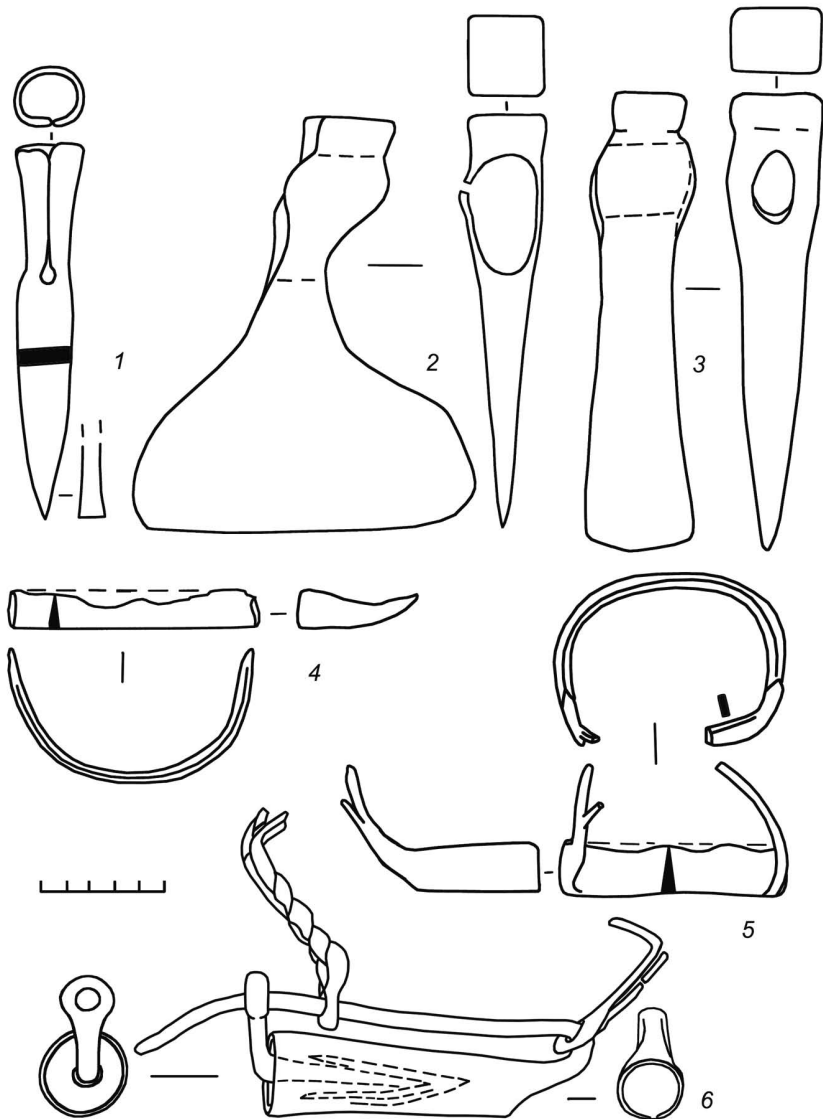


Рис. 7.
Деревообрабатывающий инструмент (1–5) и замок (6)
из комплекса № 37

Литература

- Аксёнов В. С. К вопросу интерпретации некоторых комплексов Маяцкого селища // Проблемы истории и археологии Украины: Збірник доповідей Міжнародної конференції до 100-річчя XII археологічного з'їзду в м. Харкові 25–26 жовтня 2002 року. Харків, 2003.
- Винников А. З. Жилые и хозяйственные постройки Маяцкого селища (Результаты раскопок 1975, 1977, 1978 гг.) // Маяцкое городище. Труды советско-болгаро-венгерской экспедиции. М., 1984.
- Горбаненко С. А., Колода В. В. Сільське господарство на слов'яно-хазарському порубіжжі. Київ, 2013.
- Давыденко В. В., Гриб В. К. «Государев Яр» – новый памятник X–XI вв. в среднем течении Северского Донца (предварительная публикация) // Археологический альманах. Донецк. 2011. № 25.
- Колода В. В. Створення оборонних споруд Мохначанського городища та динамка заселення його округи // Археологія. 2007. № 2.
- Колода В. В. Селище «Мохнач-II» в раннесредневековой поселенческой структуре городища Мохнач // Проблемы истории и археологии Украины: Материалы VII Международной конференции (Харьков, 28–29 октября 2010 г.). Харьков, 2010.
- Колода В. В. Исследования на селище «П» близ с. Мохнач // Археологічні дослідження в Україні в 2011 році. Київ, 2012.
- Колода В. В. Два салтовских комплекса из Государева Яра // Салтовомаяцька археологічна культура: проблеми та дослідження. Вип. 3. Харків, 2013.
- Колода В. В. Дослідження на городищі Мохнач // Археологічні дослідження в Україні в 2013 році. Київ, 2014.
- Колода В. В. О хозяйственных ямах со стандартизированными наборами предметов на салтовских поселениях // Проблемы истории и археологии Украины: Материалы IX Международной научной конференции (Харьков, 30–31 октября, 2014 г.). Харьков, 2014а.
- Колода В. В. «Скарб» землеробських знарядь з городища Коропові Хутори // Старожитності Лівобережного Подніпров'я. Київ–Полтава, 2014б.
- Колода В. В., Горбаненко С. А. Сельское хозяйство носителей салтовской культуры в лесостепной зоне. Киев, 2010.
- Колода В. В., Колода Т. О. Старожитності с. Мохнач та його округи // Археологічний літопис Лівобережної України. Ч. 2. 2001.
- Колода В. В., Колода Т. А. Кузнечная мастерская нового ремесленного центра лесостепной Хазарии // Хазарский альманах. Т. 8. 2009.
- Колода В. В., Свистун Г. Е. Отчет о работе Средневековой экспедиции Харьковского национального педагогического университета в 2014 году / НА ИА НАНУ. Харьков, 2015.

- Кравченко Э. Е.* Исследования линии укреплений археологического комплекса у с. Сидорово в 2012 г. // Святогірський альманах 2012. Збірка наукових праць. Донецьк, 2012.
- Краснов Ю. А.* Древние и средневековые пахотные орудия Восточной Европы. М., 1987.
- Михеев В. К.* Отчет об археологических раскопках у с. Маяки Славянского района Донецкой области / Научный архив Институт археологии НАН Украины. № 1966/80.
- Михеев В. К.* Подонье в составе Хазарского каганата. Харьков, 1985.
- Плетнёва С. А.* На славяно-хазарском пограничье (Дмитриевский археологический комплекс). М., 1989.
- Шрамко Б. А., Михеев В. К., Грубник-Буйнова Л. П.* Справочник по археологии Украины. Харьковская область. Киев, 1977.

В. В. Колода

**Уникальный жилищно-хозяйственный комплекс
салтовской культуры на селище Мохнач-П**

Резюме

Статья посвящена необычному археологическому комплексу, исследованному на селище Мохнач-П (вторая половина VIII – IX вв. н.э.). Он состоял из остатков слабо заглубленного жилища и двух небольших внутренних ям, в которых хранились наборы железных предметов. Наборы содержали три схожие группы изделий: сельскохозяйственный инвентарь, ремесленные орудия и предметы кочевого быта и воинского снаряжения. Особый интерес вызывают два аналогичные хозяйственные набора в одном домохозяйстве. Социальная интерпретация этого комплекса затруднительна в виду его уникальности. Анализ экономического аспекта, с привлечением аналогий, дает возможность выделить группу специализированных хозяйственных комплексов у населения салтовской культуры. Это были ямы для хранения наиболее важных инструментов, орудий и предметов, наиболее необходимых для обеспечения жизнедеятельности отдельного домохозяйства.

Ключевые слова: салтовская археологическая культура, хозяйство, земледелие, ремесло, кочевой быт.

V. V. Koloda

**The Unique Housing-Economic Complex
of the Saltov Culture in Mohnach-P Settlement**

Summary

The article is dedicated to the unusual archaeological complex, investigated in Mohnach-P settlement (second half of VIII – IX century AD). It consisted of the remains of the slightly buried dwelling and two small inner pits, in which iron tool kits were kept. The kits contained three similar groups of articles: agricultural inventory, handicraftsman's implements, and items of nomadic life and military equipment. The presence of two analogous utility kits in the same household arouses special interest. Social interpretation of this complex seems challenging in terms of its uniqueness. Analogy-based economic analysis provides an opportunity to identify a group of specific economic complexes among the Saltov-culture population. It was the pits for keeping the highly important tools, implements, and items that were the most necessary in providing sustainability of a separate household.

Key words: Saltov archaeological culture, household, agriculture, handicraft, nomadic life.