

В.С. Аксёнов

СКЛЯНИЙ ПОСУД З АЛАНО-БОЛГАРСЬКИХ ПОХОВАНЬ ХОЗАРСЬКОГО ЧАСУ БАСЕЙНУ СІВЕРСЬКОГО ДІНЦЯ

профессор, заслужений діяч науки і техніки України, академик Академії історических наук України Владимир Кузьмич Михеев пройшов довгий і успішний творчий шлях від студента і лаборанта до проректора Харківського національного університета ім. В.Н. Каразіна. Десять років, з 1991 по 2001 гг., він очолював кафедру історіографії, історичного вчення і археології історичного факультета ХНУ. В 1967 г. В.К. Михеев захистив кандидатську, а в 1986 г. докторську дисертації. За прошедшие десятилетия научной деятельности за спиной остались разведки і раскопки сотен археологических памятников на территории Харьковской, Донецкой, Полтавской областей. Среди них следующие: городище у с. Маяки Донецкой обл., археологический комплекс у с. Сууха Гомельска, могильники у с. Красная Горка, Червоная Гусаровка, Металловка. Каждому из нас хотелось бы на добрый десяток специалистов. Результаты этих исследований издаются или готовятся к изданию. Опубликованы десятки статей, монографии, материалы и тезисы докладов, учебные пособия и методические рекомендации для студентов.

Каждому из нас хотелось бы на добрый десяток специалистов. Результаты этих исследований издаются или готовятся к изданию. Опубликованы десятки статей, монографии, материалы и тезисы докладов, учебные пособия и методические рекомендации для студентов.

Каждому из нас хотелось бы на добрый десяток специалистов. Результаты этих исследований издаются или готовятся к изданию. Опубликованы десятки статей, монографии, материалы и тезисы докладов, учебные пособия и методические рекомендации для студентов.

Каждому из нас хотелось бы на добрый десяток специалистов. Результаты этих исследований издаются или готовятся к изданию. Опубликованы десятки статей, монографии, материалы и тезисы докладов, учебные пособия и методические рекомендации для студентов.

Каждому из нас хотелось бы на добрый десяток специалистов. Результаты этих исследований издаются или готовятся к изданию. Опубликованы десятки статей, монографии, материалы и тезисы докладов, учебные пособия и методические рекомендации для студентов.

А.А. Тортина

Незважаючи на більш ніж столітній термін досліджень салтівських пам'яток в басейні Сіверського Дінця, скляний посуд та його фрагменти залишаються доволі рідкісною знахідкою. На сучасний момент відомі лише кілька посудин зі скла, що були знайдені в похованнях пісостепового варіанту салтівської культури Це флакони невеликого розміру з катакомбних поховань № 26, 108 Дмитрівського могильника, відбите горло від флакону з катакомби № 51 того ж могильника [Плетнева 1989, 106, рис. 47], та флакон, великий й колба з ґрунтових поховань за обрядом тілопоховання № 62, 70, 133, 165 могильника Червона Гусарівка [Аксенов, Михеев 1998, 347 - 348, рис. 2, 8 - 11, Аксенов, Михеев 2000, 55 - 58, рис. 1, 4 - 6], флакон з дореволюційних досліджень катакомбного могильника Біля с. Верхній Салтів [Покровський 1905, 475, табл. XXII, 105]. Проте більш ретельне знайомство з матеріалами останніх досліджень пам'яток салтівського часу з басейну Сіверського Дінця дозволяє розширити коло таких знахідок та визначити час їх розповсюдження у алано-болгарського населення регіону.

Так, фрагменти скляних посудин були знайдені в катакомбах Верхньо-Салтівського могильника експедицією Харківського історичного музею під керівництвом В.Г. Бородуліна*

Катакомба № 40 Верхньо-Салтівського головного могильника була досліджена на шкільній Капіносовою яру у 1985 р. Поховальна камера поперечна відносно дромосу, мала форму прямокутника розміром 1,65 x 1,3 м. У камері було досліджено колективне поховання (Рис. 1, 1). Кістки двох дорослих людей були навмісно зруйновані у ході виконання поспоховальних обрядів, проведених у давнину (обряд знищення небжчих). У них були відокремлені черепа, зруйновані грудні кістки та змінені кістки рук. Подібно дії відносно тіл небжчих добре простежені на багатьох пам'ятках салтівського часу півдня Східної Європи [Флеров 2000, Флеров 2000а, 55 - 74, Флеров 2005, 383 - 406, Аксенов 1999, 62; Аксенов 2002, 98 - 114]. За кістками, що зберегли своє первісне положення, небжчих були покладені в зруйнованому положенні: на спини; головами вліво від входу до камери. Положення рештлової кістки (дитини) встановити не вдалося. Небжчиха, що було поховано біля вхідних стінок, супроводжував запінний черешковий ніж, два бронзових литих бубонці, скляні буси, буси з сердолику та роговика, бронзовий литий гудзик-зеркальце (Рис. 1, 4, 6, 8 - 25). При кістках іншого дорослого були знайдені шість бронзових бубонців, бронзова підвіска-амулет, бронзові литі сержки з нерухомою підвіскою (Рис. 1, 6, 7). У районі грудної клітки небжчиха були знайдені фрагментовані бляшки з зображенням фігур людей (Рис. 1, 27 - 30).

Користуючись нагодою, висловлюю щиро подяку В.Г. Бородуліну за дозвіл працювати з матеріалами розкопок Верхньо-Салтівського могильника.

[Аксенов 2001, 133 – 135, рис. 1: 2, 5] Серед тліну від кистяка дитини було знайдено бронзові дротяні спіралеподібні пронизки, бронзовий дротвий браслет з незамкненими кінцями (Рис. 1: 5, 26), три астрагали та два горла від скляних флаконів – бальзамарів (Рис. 1: 2, 3). Ймовірно горла бальзамарів у даному випадку відігравали роль всесвідних пронизок-намістик.

Горла від бальзамарів заввишки 1,7 та 1,9 см мають циліндричну форму. Вони закінчуються відігнутим назовні та приплюснутим зверху валикоподібним вінцем (Рис. 1: 2, 3). Вінчик флаконів створено шляхом загину краю посудини всередині, з подальшим наданням йому валикоподібної форми. Діаметр горла 1,0 см. Колір скла з якого було виготовлено флакони, блідо-зелений. В скляній масі простежується маленькі бульбашки повітря. Товщина стінок складає 1,5 – 1,7 см.

Катакомба № 10 Верхньо-Салтівського ІІІ могильника була розкопана експедицією ХІМ у 1989 р. на схилі правого берега Печензького водосховища (р. Сіверський Донець) у 500 м на північ від Верхньо-Салтівського городища. Поховальна камера поперечна відносно дромосу, у плані вона мала форму прямокутника з закругленими кутами. Розміри камери 2,15 х 1,8 м. У поховальнику було здійснено парне поховання. Небіжчики були покладені у випростаному положенні на спині головою на північ, вправо від входу до камери (Рис. 2: 1). Від кистяка небіжчика, що лежав біля входу, залишились лише кисті ніг та зруйнований череп. Біля його черепа лежало бронзове дзеркальце діаметром 6,1 см пицеве строною догори, на зворотньому боці – петелька, навколо якої розташовувався орнамент у вигляді опуклих цятко (Рис. 2: 11). Кистяк другого небіжчика гарно збережений і лежав ближче до стіни у випростаному стані головою вправо від входу. На лівій руці знаходився бронзовий дротвий браслет, на кистях тазу – два бронзових литих бубонця та залізні черешкові ножі, дерев'яний гребінець навеличкі розміри (6,5 х 2,5 см) (Рис. 2: 2 – 7, 9, 10). Праворуч від черепа лежала бойова сокира погані збереженості дромосу 7,2 см з лезом завширшки 2,2 см. За черепом знаходились залишки м'ясної жертвовної їжі у вигляді трубчатой кисті тварини. Поряд з кистю тварини стояв глечик з кулястим туплубом заввишки 24,5 см та діаметром дна 14,5 см. Діаметр тубула – 20,0 см. Поряд з глечиком було знайдено динце скляного келиха (Рис. 2: 8).

Динце келиху має діаметр 3,6 см. Воно злегка вигнуте, зі слідами понтію кільцеподібного типу, діаметр якого 1,2 см. Динце переходить у стінки, товщина яких становить 1,2 см (Рис. 2: 8). Посудину було вилито з прозорого скла блідо-зеленого кольору з маленькими бульбашками повітря.

Уламки ще однієї скляної посудини були знайдені у катакомбі № 3 Верхньо-Салтівського головного могильника експедицією під керівництвом С.А. Семенова-Зусера у 1948 р. [Семенов-Зусер 1952, 276]. За розмірами це була одна з найбільших поховальних споруд, які були розкопані у Верхньому Салтові за весь час дослідження могильника. Дромос катакомби мав довжину 8,6 м при ширині 0,64 м. У глибині дромосу сягала 4,5 м [Семенов-Зусер 1952, 272; Шрамко 1952, 278, рис. 108: 1]. Вхід до камери мав форму напівеліпса розміром 0,4 х 0,46 м. Вхід до поховальної камери було закрито закладом, котрий складався з трьох кам'яних б'єд. Вертикально стояла та закривала ствір входу брила з пісковиком розміром 0,75 х 0,5 х 0,12 м. Її підирала друга брила розміром 0,55 х 0,15 х 0,15 м, під якою знаходилася

велика кругла брила. Крім цього у дромосі були знайдені два невеличкі каменя, а на відстані від входу, на глибини 3,35 м впоперек дромосу у дещо нахиленому положенні знаходилася ще одна кам'яна брила розміром 0,66 х 0,45 х 0,12 м.

Вхід до камери мав поріг заввишки 6 см. Підлога поховальної камери знаходилася на 0,35 м нижче порога (на глибини 4,8 м від сучасної поверхні). Поховальна камера поперечна відносно дромосу, у плані мала форму прямокутника розміром 2,6 х 2,0 м. Камера мала стрільчасту стелю заввишки 1,95 м. Кистяк чоловіка погані збереженості, лежав біля торцевої стінки камери у випростаному на спині положенні. Череп небіжчика було відкинута у лівій, ближчий до входу кут камери [Семенов-Зусер 1948, 31 – 36].

Поховальний інвентар був розкиданий по підлозі камери, а частина його була знайдена у дромосі. Так, на длянці дромосу в 1,45 м від входу були знайдені фрагменти скляної посудини [Семенов-Зусер 1948, 32], три залізних ножа, чисельні бронзові з позолотою бляшки – прикриси ремнів кінської збруї (Рис. 3: 7, 9, 10), залізне тесло-мотика, дві залізні збруйні пряхки, точильний брусок, срібні пластинки – залишки оздоблених піхов шаблі. Сама шабля лежала впоперек входу до камери, під каменем закладу. Поряд з нею були знайдені бойова сокира-чекан, одне стремено. Друге стремено, фрагменти скляної посудини знаходились на підлозі камери. На підлозі камери також були розчищені вуудила, п'ять залізних ножів глиняний кухоль, залізні оковки луки сідала, залізні португеліні скоби, залізні трилопатеві наконечники стріл (17 екз.), залізний гачок від колчана, залізне кресало прямокутної форми, залишки поясного ремня зі срібними штампованими бляшками (Рис. 3: 2), бронзова поясна пряжка (Рис. 3: 1), золота сережка з рухомою підвіскою, два бронзових дротвоях браслети, бронзовий штампований бубонець, два срібних бубонця, пряхка та бляшки від ремня збруї, бронзові лунциці від ремнів кінської збруї (Рис. 3: 8), скляна бусина-роз'єднувач на три нитки, одна бусина з блакитного скла та одна бусина з жовто-блакитного скла.

Усього в камері та дромосі було зібрано 92 фрагменти скляної посудини, що дозволило реконструювати її форму. Виходячи з графічної реконструкції, флакон заввишки 12,5 см мав невисоке циліндричне горло з виразним валикоподібним вінцем та кулястим тупубом діаметром 9,4 см (Рис. 3: 11). Вінчик флакону було створено шляхом загину краю посудини всередині. Діаметр горла 1,6 см, діаметр вінчика – 2,4 см. Дно посудини зроблено у вигляді конуса всередину (увгнуте на 2,0 см). По центру дна чіткі сліди понтію кільцеподібного типу, діаметр якого близько 1,1 – 1,2 см. Товщина стінок посудини різна у різних місцях. Так, товщина стінок тубула коливається від 0,9 до 1,2 мм, товщина горла складає 2,4 мм, максимальна товщина дна – майже 5 мм. Посудину було вилито з прозорого скла світло-зеленого кольору з дрібними бульбашками повітря в скляній масі.

Залишки скляних посудин, що походять з катакомби № 40 могильника біля с. Верхній Салтів, пов'язані з флаконами-бальзамаріями. Саме такі бальзамарі, але дещо більших розмірів, походять і з катакомби № 3 (1948 р.) того же Верхньо-Салтівського могильника. За формою, розмірами та кольором скла вони подібні до флаконів, що були знайдені у катакомбах № 26, 51, 106 Дмитрівського могильника [Плетнева 1989, рис. 47]. За знайденим разом з ними інвентарем С.О. Плетнева визначила їх до VIII – IX ст. Тим же часом датувала подібний посуд Н.П. Сорокіна

[Сорокина 1963, 143] Характерною рисою цих виробів є валикподібний вінець. Сіклані посудини саме з широким валикподібним вінчиком добре відомі за аланськими пам'ятками як України [Покровский 1905 табл. XXI, 105], так і Кавказу [Очерки... 1958, 529, 629; Ковалевская 1981 178, 179, рис. 62, 175]. У некрополях Кавказу подібні посудини з широким валикподібним вінцем, зроблені зі скла зеленого кольору, зустрічаються досить часто разом з товстостінними, циліндричною форми кубками [Кантемирова Даатиати 1995, 262, 311, табл. XXXIX, 2, 3; Ковалевская 1981, 178, 179, рис. 62, 137, 138, 149, 273, рис. 94, 21], час поширення яких визначається у межах IX – X ст. [Кузнецов 1962, 23; Мамаев 1984, 84; Bergmar Oliver 1980, 144, № 252 – 253; 145, № 254]. Проте подібні сіклані флакони інколи зустрічаються у салтівських пам'ятках Подоння [Аксенов, Михеев 2000, рис. 1: 5; Каминский 1987, 198, рис. 10, 65], що датуються дослідниками другою половиною VIII – початком IX ст. – могильник Червона Гусарівка та Старокорсунський некропіль [Аксенов, Михеев 1998, 353; Комар 1999, 132].

Розміри та форма дніща з катакомби № 10 вказують, що воно належало до келиха, подібного до келихів знайдених у похованнях № 62, 165 могильника Червона Гусарівка у Харківщині [Аксенов, Михеев 1998, рис. 2: 8, 9] та келихів добре представлених у склепах VII – IX ст. Скалистинського могильника у Криму, [Веймарн, Айбабин 1993, рис. 5: 1, 194].

Інвентар, що було знайдено у катакомбі № 40 Верхньо-Салтівського головного та катакомбі № 10 Верхньо-Салтівського III могильника, у цілому характерний для "класичних" салтівських сторожностей та, відповідно, датується рамками IX ст. Більш точний час виникнення цих комплексів вказують деякі знайдені у названих катакомбах речі. Так, штамповані бляшки з зображеннями людей з катакомби № 40 Верхньо-Салтівського головного могильника (Рис. 1: 28, 30) мають відносно близькі аналоги лише з бляшками поясного набору, що походять з чоловічого угорського поховання X ст. біля с. Суботинці Знаменського району Кіровоградської області [Бокий, Плетнева 1988, рис. 5]. Проте їх відрізняє техніка виконання та оформлення країв бляшок. Пози чоловіків, що зображені на бляшках, їх зачіски, присутність пов'язок на чолі, набір речей, що їх супроводжує (посох, галаш), на суботинських та верхньосалтівських бляшках ідентичні, що свідчить на користь приналежності представлених на бляшках образів до одного етнокультурного кола пам'яток [Аксенов 2001, 135 – 137]. Проте техніка виготовлення верхньосалтівських бляшок з зображеннями людей – штампування – більш характерна для виробів, що походять з салтівських комплексів IX ст. басейну Сіверського Дінця. Вірогідно, що час використання аланським населенням бляшок з зображенням фігур людей, подібних до суботинських, співпадає з часом перебування угорських племен в Леведії (836 – 889 рр.) [Цукерман 1998, 664 – 668, карта 1]. Цим же часом і слід датувати катакомбу № 40 Верхньо-Салтівського головного могильника.

Дзеркало з катакомби № 10 Верхньо-Салтівського III могильника орнаментоване не в дуже розповсюдженому серед салтівських пам'яток стилі. Його зворотній бік орнаментований опуклими цятками, які утворюють два замкнені кола, одно з середини іншого (Рис. 2: 11). Аналогічне дзеркало походить з катакомби № 119 Дмитрівського могильника [Плетнева 1989, 102, рис. 52], що супроводжувалося поясними бляшками та наконечником поясу [Плетнева 1989, 167, рис. 88], що

відповідають горизонту II салтівської культури (790 р. – початок IX ст.) [Комар 1999, 130, табл. 4 132]. Інший інвентар катакомби № 119 Дмитрівського могильника (колушка, бронзова фібула, стрижноподібний гудзик, солярний амулет) [Плетнева 1989, рис. 48, 55, 56, 59] відповідає інвентарю катакомбних поховань могильника, що займають проміжне положення між ранньою та пізньою групами катакомбних поховань цього могильника [Плетнева 1989, 171, табл. 23]. Походячи з цього, ймовірно, що катакомбу № 10 ВСМ-III і відповідно, залишки сікланого келиха слід датувати кінцем VIII – першою половиною IX ст. Дерев'яний двубічний суцільний грібнець (Рис. 2: 7), що походить з катакомби № 10, відповідає часу використання катакомби. Аналогічні грібнці, що виготовлені із суцільного шматка деревини, на салтівських пам'ятках зустрічаються не часто. Так, двусторонній грібнець походить з катакомби IX ст. на Маяцькому селищі [Винников, Афанасьев 1991, рис. 7]. Зустрічаються подібні грібнці і в склепах V – першої половини VIII ст. Північного Кавказу [Руніч 1979, рис. 4: 18].

Час здійснення поховання у катакомбі № 3 (1948 р.) може бути визначено за елементами поясної гарнтури, що були знайдені у поховальній камері. Поясна пряжка, штамповані поясні бляшки та штамповані наконечники поясу (Рис. 3: 1 - 6) знаходять чимало спільного з елементами поясної гарнтури хронологічного горизонту III та II салтівської культури (кінець VIII – початок IX ст.) [Комар 1999, табл. 4, 132]. Бляшки, що прикрашали ремінь кінського спорядження (Рис. 3: 7 - 10), знаходять аналоги також в комплексах кінця VIII – першої половини IX ст. (кат № 110 Дмитрівського могильника, катакомбі блоку I Маяцького могильника, волинцьке поселення Вовки) [Плетнева 1989, рис. 58, 171, табл. 23; Щерлова 1987, 79, рис. 2: 1; Флеров 1993, рис. 60, 63]. Присутність у складі прикрас поясу срібних литих бляшок з рухливим кільцем (Рис. 3: 3), поле яких прикрашено трьома вітками лотосу на довгих стеблинах, що виходять з одного місця, вказують на датування усього комплексу першою половиною IX ст.

Ще один фрагмент сікланого бальзамарія було знайдено в одній катакомбі Верхньо-Салтівського IV могильника, який розташований на східних схилах Нетечинського яру. В дромосі катакомби № 20 на глибині 2,5 м від сучасної поверхні експедицією Харківського педуніверситету ім. Г.С. Сковороди під керівництвом В.В. Колоди було знайдено "обломок нижньої частини мініатюрного скляного сосуда зелено-голубого цвета с остатками золотой плавкировки" [Колода 2004, 216, рис. 5: 15]. Поряд з дніщем сікланої посудини були знайдені залишки двох ножів у дерев'яних піхвах. Дослідник датував катакомбу № 20 серединою IX – серединою X ст. [Колода 2004, 219]. Ознайомлення зі скляним фрагментом дозволяє стверджувати, що у данному випадку в дромосі катакомби № 20 знаходилось дніще флакону-бальзамарія у вигляді конуса розміром 2,5 x 2,5 см. По центру фрагмента присутні чіткі сліди лонію кльцеподібного типу, діаметр якого близький 1,3 – 1,5 см. Товщина стінки посудини дорівнює 2 мм. Шар іридізації поверхні скляного флакону був прийнятий дослідником за ітучне плавкування виробу золотом. Посудину було вилучено з прозорого скла зеленуватого кольору з маленькими бульбашками повітря. Запропонована дослідником дата створення катакомби № 20 – середина IX – середина X ст. – на наш погляд, не може бути прийнятою. Серед поховального

інвентаря катакомби № 20 відсутні речі, що беззаперечно датуються Х ст., тому час існування цієї катакомби можна обмежити другою половиною IX ст.

В катакомбі № 5 Рубіжанського могильника, що розташований північніше Верхньо-Салтівського археологічного комплексу, було знайдено гральний жетон, виготовлений зі стінки скляної посудини [Аксенов 2001, рис. 4, 28]. Фрагменту стінки скляної посудини навмисно було надано майже правильну округлу форму. Діаметр скляного жетону дорівнює 3,5 см. Товщина його коливається від 0,3 до 0,7 см. Він був виготовлений зі стінки скляної посудини, яка була видута з прозорого скла світло-зеленого кольору з дрібними бульбашками повітря в скляній масі. Товщина скла (0,7 см) вказує, що гральний жетон, вірогідно, було виготовлено зі стінки товстостінного скляного келиха, які іноді зустрічаються в аланських похованнях VIII - IX ст. Північного Кавказу [Кантемиров, Дзаттиати 1995, табл. XXIII: 1, XXXIX 2, Ковалевская 1981, рис. 62: 137, 138, 149, Хайрих 1995, табл. XLIV: 4; LIV: 1 - 3]. В пам'ятках середньовічних алан Подоння подібні товстостінні келихи циліндричної форми невідомі. Катакомби Рубіжанського могильника датуються другою половиною VIII - початком IX ст. [Аксенов 2001, 76], а це дозволяє припустити, що скляний гральний жетон з катакомби № 5, можливо, потрапив у басейн Сіверського Дінця разом з першими переселенцями з Північного Кавказу, або був зроблений на місці з уламку келиха цими же переселенцями для своїх дітей. Показово, що гральний жетон походить з колективного дитячого поховання, що містило залишки трьох осіб [Аксенов 2001, рис. 4: 18].

Крім катакомбних поховань ранньосередньовічних алан басейну Сіверського Дінця, скляний посуд, а частіше його фрагменти, зустрічаються в салтівських ґрунтових похованнях регіону. Так, фрагменти скляних посудин були знайдені в похованнях за обрядом тлопокладення біртуального могильника Червона Гірка**.

Поховання № 113 були здійснені у домовині-рамі на глибині 1,2 м. Могильня яма прямокутної форми розміром 1,85 x 0,43 - 0,38 м зорієнтована довгою віссю за лінійю схід - захід з сезонним відхиленням (Az 250°). Кістяк людини лежав у випростаному положенні на спині, головою на падінний захід (Рис. 4: 1). Руки зігнуті у ліктях так, що кісті рук лежать на кістках таза. Ноги прями, скрещені у голіностап (права поверх лівої). Довжина кістяка 1,4 м. За черепом людини стояв пильний глиняний горщик (Рис. 4: 17), справа від ніг - салтівський кухоль (Рис. 4: 18). Біля черепа було знайдено фрагмент серезки та цілу золоту серезку булавоподібної форми, що були прикрашені орнаментом у вигляді псевдозерні (Рис. 4: 3, 4). В області грудної клітини були розчищені три скляні намистини з орнаментом у вигляді вичок, 31 бісерина, декілька сердоликових намистин кулястої форми, два штампованих гудзика, бронзова бусина-пронизка (Рис. 4: 6 - 14). На лівій безіменній тазовій кістці лежало бронзове дзеркальце діаметром 6,0 см з петелькою на звороті (втрачене). На правій безіменній тазовій кістці заходилися залишки сумочки, в якій знаходилась бронзова туалетна скринька трапецеоподібної форми, бронзові спіралеподібні пронизки (7 екз.), бронзовий штампований гудзик п'ятикутної форми, прикрашений рослинним орнаментом. (Рис. 4: 5, 15, 16) та фрагмент скляно-посудини розміром 1,4 x 1,6 см (Рис. 4: 2). Незначні розміри скляного фрагменту не

дають можливості встановити форму посудини, до якої він належить. Товщина стінок посудини складала 1,5 мм. Вона була видута зі скла блідо-зеленого кольору з маленькими куляками повітря у скляній масі.

П'ятикутний штампований гудзик та бронзова туалетна скринька трапецеоподібної форми (Рис. 4: 15, 16) знаходять аналоги таким же виробам, які були знайдені в похованнях ранньої та перехідної групи катакомб Дмитрівського могильника (№ 81, 114, 125, 126, 154, 163, 170) [Плетнева 1989, рис. 55, 57, 171]. Ціла золота серезка з поховання № 113 (Рис. 4: 3) подібна до золотих серезок, що були знайдені у кременських похованнях могильника Суха Гомільша разом з шпильчаними прикрашеними двуконковими підставками другої половини VIII - середини IX ст. [Михеев 1982, рис. 2: 3, 4, 4: 14, 15: 6, 1, 2, 7]. На нашу думку, все це дозволяє датувати поховання № 113 першою половиною IX ст.

Поховання № 97 було здійснено у домовині-рамі (Рис. 5: 1). На глибині 0,3 - 0,6 м від сучасної поверхні була зафіксована могильня пляма прямокутної форми розміром 1,89 x 0,63 - 0,7 м. Кістяк людини поховано на глибині 0,45 - 0,9 м. Стінки могильної ями на рівні кістяка були немов би обшиті дерев'яними плахами завтовжки 3 - 4 см та завширшки 18 - 22 см. Короткі торцеві плахи розпирили довгі утримуючі їх у вертикальному положенні. Дно ями було поспікане вуглем від спаленого дерева. Анатомічний порядок кісток було порушено у давнину, але видно, що кістяк людини лежав головою на південний захід. Біля ніг небіжчиків стояли пильні горшки, салтівський кухоль (Рис. 5: 9, 10) та лежала половина підставки нижньої чарки (Рис. 5: 2). Інший інвентар в області грудної клітини лежали бронзові та скляні буси, бронзові дротові спіралеподібні пронизки (Рис. 5: 3, 5 - 7); біля черепа - бронзові серезки у фрагментах (Рис. 5: 8); на правій безіменній тазовій кістці - бронзове дзеркало, що було розбито ще у давнину (Рис. 5: 4).

Підставка нижньої скляної чарки мала діаметр близько 4,9 см. Вона плоска з закріпленою та має посередині невеличке конусоподібне заглиблення (Рис. 5: 2). Товщина підставки нижньої біля краю складає 0,5 см, ближче до нижні - 0,7 см. Чарку було видуте із прозорого скла світло-зеленого кольору з дрібними бульбашками.

За формою та розмірами підставки нижньої чарки, вімовірно, слід відносити до типу II черок, які доволі часто зустрічаються на пам'ятках праабгарьського населення Східного Криму VII - IX ст. (поховання у с. Героївка, Пташконо, Кордин-Оба, Телсеня) [Айбабин 1976, 28, рис. 1: 10 - 12, 14 - 18]. Пташчинське та Телсенське поселення існували у VIII - IX ст., до того ж часу відносяться фрагмент підставки нижньої чарки з поховання Тая-Кіпчак у Центральному Криму [Айбабин 1976, 29, рис. 1: 13]. Чарки II типу та їх фрагменти походять зі склепів Скалістинського могильника (№ 165, 222, 447, 471, 479, 525, 616), які містили інвентар, що датується VII - VIII ст. [Веймарн, Айбабин 1993, 194 - 195]. За межами Криму знайдіти черок цього типу, до цієї знахідки, не були відомі, тому вважалося, що вони існували лише у Криму у VII - IX ст. [Айбабин 1976, 29]. Єдиний до цього фрагмент підставки нижньої чарки на салтівських пам'ятках верхнього Подоння було знайдено у похованні № 10 Волоконівського праабгарьського могильника [Плетнева, Ніколенко 1976, рис. 8: 3]. Проте форма підставки з Волоконівського могильника вказує, що в даному випадку чарка належала до типу I [Айбабин 1976, рис. 1: 1 - 9]. Чарки цього типу починають зустрічатися на пам'ятках Подніпр'я та Південно-Західного Криму

** Користуючись нагодою, висловлюю щирою подяку В.К. Михееву за дозвіл працювати з матеріалами досліджень могильника Червона Гірка.

починаючи з VII ст. та знаходяться в обігу в цих же районах і у VIII - IX ст. [Айбабин 1976, 27, рис. 1-9].

Поховання № 97 за інвентарем, що було знайдено у ньому, датуються кінцем VIII - першою половиною IX ст. Так, у похованні було знайдено розбите дзеркало у формі круглої, дещо ввігнутої пластини діаметром близько 9 см (Рис. 5. 4) Товщина пластини коливається від 0,07 до 0,1 см. Орнамент відсутній. Дзеркала цього типу виготовлялися з бронзової пластини шляхом кування, з подальшими обриванням по краю для надання їм форми кола. Дзеркала цього типу були знайдені в інших похованнях могильника Червона Гірка (№ 90, 164, 311) та в кремаційних похованнях могильника Суха Гомільша (№ 93, 107) [Михеев 1982, 156 - 157, рис. 3. 5]. Подібні дзеркала отримали широке розповсюдження на суслівському етапі розвитку сарматської культури, у більш пізній час кількість знахідок таких дзеркал різко зменшується [Хазанов 1963, 64]. Проста форма даного типу дзеркал обумовила тривалий час їх існування у різних народів та на величезній території. Для салтівських старожитностей другої половини VIII - першої половини X ст. дзеркала цього типу є анеронізмами. Показово, що обидва дзеркала Сухогомільшанського могильника походять з урвових кремацій, в інвентарі яких були присутні коцьков-шумлячі підвіски [Михеев 1982, 156 - 157, рис. 2: 1 - 3] що за матеріалами пам'яток Середнього Поволжжя та Прикам'я датуються другою половиною VIII - першою половиною IX ст. [Халикова 1976, 167, рис. 8]. Аналогічні підвіски були знайдені в комплексах другої половини VIII - першої половини IX ст. верхнього Подоння (кат. № 15 Верхній Салтів, поховання № 29 Червона Гірка) [Аксенов 1998, рис. 1: 28, рис. 2: 2] та в кремаційних комплексах другої половини VIII - початку IX ст. Прикубання [Дмитриев 1979, рис. 2: 26; Дмитриев 2003, табл. 88: 42 - 44; Kaminsky 1996, fig. 1: 2. 4, 5]. Інший інвентар поховання не заперечує такому датуванню усього комплексу.

Таким чином, досліджені комплекси свідчать, що у салтівських старожитностях верхнього Подоння другої половини VIII - середини IX ст. зустрічаються скляні посудини та їх фрагменти, що вироблені переважно в скляробних майстернях Криму. Скляний посуд північнокавказьких майстерень потрапив сюди разом з першими загонами переселенців - носіями катакомбного поховального обряду. При цьому представники різних етнічних груп, що мешкали в басейні Сіверського Дінця, надавали перевагу різним видам виробів кримських майстрів. Так, аланське населення надавало перевагу скляним флаконам-бальзамаріям, у той час як у представників праболгарського компоненту салтівської культури у ажитку був більш широкий спектр скляних виробів - флакони-бальзамарі, келихи, чарки. Таке становище свідчить не стільки про більш тісні економічні зв'язки з Кримом праболгар Подоння, ніж це мало місце у аланського населення, скільки про відсутність у праболгарського населення на певному етапі свого ясного посуду широкого асортименту. Потребу в ньому вони задовольняли переважно за рахунок виробів аланських майстрів (поскований посуд) та, у меншій частині, імпортного кримського посуду (глички, ойнохо, кухі) [Аксенов, Михеев 1998, рис. 1: 1 - 8; 2: 1 - 7; Аксенов, Михеев 2003, 179 - 191].

Стан же скляних виробів у похованнях № 10 Верхньо-Салтівського III могильника, № 40 Верхньо-Салтівського головного могильника, № 20 Верхньо-Салтівського IV могильника, та № 97, 113 могильника Червона Гірка вказує, що вони

дуже цінувалися пересічними мешканцями верхнього Подоння. На це вказує поперше, те, що вони потрапляли у поховання вже після розбиття, у вигляді фрагментів (частина замість цілого). По-друге, горла від бальзамарів (кат. № 10) після розбиття флаконів ще деякий час продовжували використовуватися як своєрідні бусини-пронизи. Таку ж саме роль відгравало горло флакона-бальзамарія, і в катакомбі № 51 Дмитрівського могильника [Плетнева 1989, 106]. Значачиво, що лише в багатому похованні воїна-вершника (катакомба № 3) знаходиться цілий флакон-бальзамарій, розбитий вже під час проведення постпоховальних обрядів.

Все це свідчить, що скляний посуд для алано-болгарського населення басейну Сіверського Дінця був не дуже розповсюдженим предметом побуту, а завдяки своїй крихтості він навряд чи був предметом широкого імпорту. Довгий шлях від кримських майстерень до салтівських селищ верхнього Подоння робив скляний посуд надто дорогим товаром для місцевих мешканців. На це вказує саме нечисельність знахідок скляного посуду у похованнях алано-болгар Подоння. Тому можна припустити, що скляний посуд не транспортувався через степові райони для продажу а купувався у Криму та доставлявся у басейн Сіверського Дінця самими ж покупцями цих речей. Внаслідок цього, ймовірно, скляний посуд і було знайдено в похованнях людей, які його придбали, або представників їхніх родин.

Походячи з усього згаданого вище, необхідно визначити найбільш вірогідний час в історії Хозарського каганату коли виробі майстерень кримського півострова у достатньо значній кількості потрапляли до салтівського населення Лісостепового Подоння. Політичний нейтралітет між каганатом та Візантією у другій половині VII - першій половині VIII ст. з короткочасними періодами союзницьких взаємовідносин, направлених проти спільних ворогів - Халіфату та Ірану, не могли не призвести до певних економічних стосунків між народами різних географічних регіонів Хозарського каганату. Охоплення відносин між Хозарією та Візантією наприкінці VIII - на початку IX ст. повстання Іоанна Готського впровадження Херсонської феми, прийняття юдаїзму правлячою верхівкою каганату, ймовірно, призвели до поглиблення етнокультурних та економічних зв'язків між населенням Криму та салтівським населенням Сіверського Дінця. І якщо протягом усього VIII ст. та на початку IX ст. виробі скляробних майстерень Криму могли вільно потрапляти до населення верхів'їв Сіверського Дінця, то після 30-х років X ст., після появи у степових районах Східної Європи конкурентів Хозарського каганату (руських дружин), це було здійснити вже надто важко. Тому у більш ранніх (друга половина VIII - початок IX ст.) пам'ятках салтівського часу басейну Сіверського Дінця скляний посуд кримського виробництва представлений більшою чисельністю знахідок та різноманітною номенклатурою виробів (бальзамарі, келихи - могильник Червона Гусарівка). У більш пізній час (початок - середина IX ст.) виробі скляробних майстерень Криму та Північного Кавказу на салтівських пам'ятках Сіверського Дінця представлені у більшості випадків фрагментами скляних посудин (кат. № 10 Верхньо-Салтівський III могильник, кат. № 40 - Верхньо-Салтівський головний могильник, кат. № 20 - Верхньо-Салтівський IV могильник, похов. № 97, 113 - могильник Червона Гірка та поховання № 10 Волоконського ґрунтового могильника), і лише у окремих випадках - цілими виробами (катакомба № 3 - ВСМ - 1948).

Таким чином, цілі скляні вироби - чарки, келихи, бальзамарії на наш погляд слід розглядати для салтівської культури Подоння як вузькодатуючий матеріал, який висвітлює тісні політико-економічні відносини салтівського населення басейну Сіверського Дінця з мешканцями Криму другої половини VIII - першої третини IX ст. Поприщення політичної ситуації у степових районах Східної Європи у другій чверті IX ст. призвело до того, що населення Сіверського Дінця було відізане від скляробних майстерень Криму, що обумовило зменшення кількості скляного посуду в похованнях алано-болгарського населення Подоння.

Література:

- Айбабин А.И. 1976. Стекланные рюмки из раннесредневековых могильников Юго-Западного Крыма // СГЭ XLII - С. 27 - 30
- Аксенов В.С. 1998. Новые находки коньковых подвесок в салтовских захоронениях на Харьковщине // Finno-Ugrica №1 (2) - С. 3 - 12
- Аксенов В.С. 1999. К вопросу об обряде обезвреживания погребенных у аланского населения салтовской культуры // Проблемы истории и археологии Украины. Тезисы докладов научной конференции (Харьков, 21-23 октября 1999 г.) Харьков - С. 62
- Аксенов В.С. 2001. Редкий тип бляшек-амулетов из Верхнесалтовского катакомбного могильника // Культуры Евразийских степей второй половины I тысячелетия н.э. (из истории костюма) Самара Т. 2 - С. 132 - 140.
- Аксенов В.С. 2001. Рубежанский катакомбный могильник салтово-маяцкой культуры на Северском Донце // Донская археология № 1 - 2 - С. 62 - 78
- Аксенов В.С. 2002. Обряд обезвреживания погребенных в Верхне-Салтовском и Рубежанском катакомбных могильниках салтово-маяцкой культуры // РА №3. - С. 98 - 114
- Аксенов В.С., Михеев В.К. 1998. Крымский импорт и хронология некоторых салтовских памятников верховий Северского Донца // Культуры степей Евразии второй половины I тысячелетия н.э. (вопросы хронологии) Самара - С. 344 - 357
- Аксенов В.С., Михеев В.К. 2000. Скляний посуд з поховань салтівського могильника Червона Гусарівка на Харківщині // Археологія. № 4 - С. 55 - 58
- Аксенов В.С., Михеев В.К. 2003. Погребения с крымской посудой могильника салтовской культуры Красная Горка // Vita antiqua № 5 - 6 - С. 179 - 191
- Божий Н.М., Плетнёва С.А. 1988. Захоронение семьи воина-всадника X в в бассейне Ингула // СА № 2 - С. 99 - 115
- Веймарн Е.В., Айбабин А.И. 1993. Скалистинский могильник Киев - 202 с
- Винников А.З., Афанасьев Г.Е. 1991. Культурные комплексы Маяцкого селища Воронеж. - 192 с.
- Дмитриев А.В. 1979. Могильник эпохи переселения народов на реке Дюрсо // КСИА. Вып. 158 - С. 52 - 57
- Дмитриев А.В. 2003. Могильник Дюрсо - эталонный памятник древностей V - IX веков // Крым, Северо-Восточное Причерноморье и Закавказье в эпоху средневековья IV - XIII века. М. - С. 200 - 206
- Кантемиров Е.С., Дзагатиаты Р.Г. 1995. Тарский катакомбный могильник VIII - IX вв. н.э. // Аланы: история и культура Владикавказ - С. 259 - 314
- Каминский В.Н. 1987. Алано-болгарский могильник близ станции Створкорсунской на Кубани // СА № 4 - С. 187 - 205
- Ковалевская В.Б. 1981. Северокавказские древности // Степи Евразии в эпоху средневековья М. - С. 83 - 97
- Колода В.В. 2004. Исследования раннесредневековых катакомбных погребений близ с. Верхний Салтов в 1996 г. // Хазарский альманах Киев - Харьков Т. 3 - С. 213 - 241.
- Комар А.В. 1999. Предсалтовские и раннесалтовские горизонты Восточной Европы (вопросы хронологии) // Vita antiqua № 2 - С. 111 - 136.

- Кузнецов В.А. 1962 Аланские племена Северного Кавказа // МИА. № 105. - 138 с.
- Мамаев Х.М. 1984. Аланский могильник у с. Мартан-Чу в Чечне (материалы 1970 - 1976 гг.) // Вопросы археологии и этнографии Северной Осетии. Орджоникидзе.
- Михеев В.К. 1982. Коньковые подвески из могильника Сухая Гомольша // СА. № 2. - С. 156 - 167.
- Очерки истории СССР. Кризис рабовладельческой системы и зарождение феодализма на территории СССР III - IX вв.. Ответственный редактор Б.А. Рыбаков М., 1958 - 948 с.
- Плетнева С.А. 1989. На славяно-хазарском пограничье. Дмитриевский археологический комплекс. М - 288 с.
- Плетнева С.А., Николаенко А.Г. 1976. Волоконовский древнеболгарский могильник // СА. № 3. - С. 279 - 296.
- Покровский А.М. 1905. Верхне-Салтовский могильник // Труды ХПАС М. Т.1. - С. 465 - 491.
- Рунич А.П. 1979. Раннесредневековые склепы Пятигорья // СА. № 4. - С. 232 - 247.
- Семенов-Зусер С.А. 1948. Отчет о раскопках Верхнесалтовского могильника в 1948 г // Архив МАЭСУ.
- Семенов-Зусер С.А. 1952. Дослідження Салтівського могильника // Археологічні пам'ятки УРСР Т.3. - С. 271 - 284.
- Сорокина Н.П. 1963. Позднеантичное и раннесредневековое стекло с Таманского городища // Керамика и стекло древней Тмутаракани. М. - С. 134 - 174.
- Флеров В.С. 1993. Погребальные обряды на севере Хазарии (Маяцкий могильник) // Материалы и проблемные исследования по древней и средневековой археологии Восточной Европы. Волгоград. Вып. 1. - 144 с.
- Флеров В.С. 2000. Аланы Центрального Предкавказья V - VIII веков: обряд обезвреживания погребенных. М. - 160 с.
- Флеров В.С. 2000а. Разыскания по обряду обезвреживания в раннесредневековой Восточной Европе // Степи Европы в эпоху средневековья. Донецк. Т. 1. - С. 55 - 74.
- Флеров В.С. 2005. Обряд обезвреживания погребенных Хазарии на археологическом фоне Восточной Европы I тыс. н. э. // Степи Европы в эпоху средневековья. Донецк. Т. 4. - С. 383 - 406.
- Хазанов А.М. 1963. Генезис сарматских бронзовых зеркал // СА. №4. - С. 58 - 71.
- Хайрих А. 1995. Раннесредневековые катакомбные могильники у селений Чми и Кобан // Аланы: история и культура. Владикавказ. - С. 184 - 258.
- Халикова Е.А. 1976. Больше-Тиганский могильник // СА. № 2. - С. 158 - 178.
- Цукерман К. 1998. Венгры в стране Леведии: новая держава на границах Византии и Хазарии ок. 836 - 889 г. // МАИЭТ. Вып. VI. - С. 663 - 688.
- Шглова О.А. 1987. Салтовские вещи на памятниках вольтинцевского типа // Археологические памятники эпохи железа Восточноевропейской лесостепи Воронеж. - С. 77 - 85.
- Шрамко Б.А. 1962. Древности Северского Донца. Харьков. - 404 с.

- Bergman M, Oliver Jr. 1980. Ancient Glass in the Carnegie Museum of Natural History, Pittsburgh Collection organized and assembled by Sidney M. Bergman Pittsburgh. - 480 s
- Kaminsky V.N. 1996. Early medieval weapons in the North Caucasus - a preliminary review // Oxford journal of archaeology V 15 (No. 1). - S. 95 - 105.

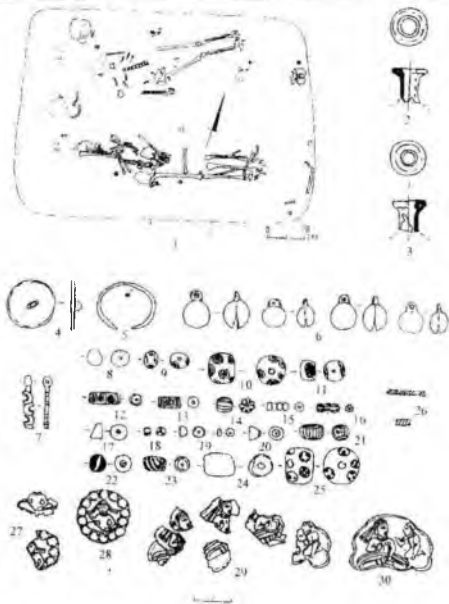
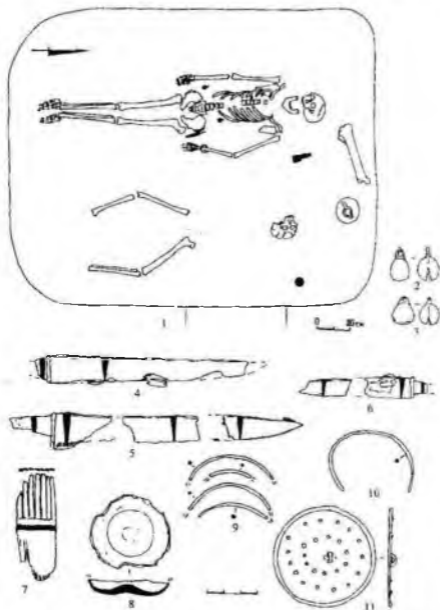


Рис. 1. План та інвентар катакомби № 40 Верхньо-Салтівського головної могиляника.



2. План та інвентар катакомби № 10 Верхньо-Салтівського III могильника

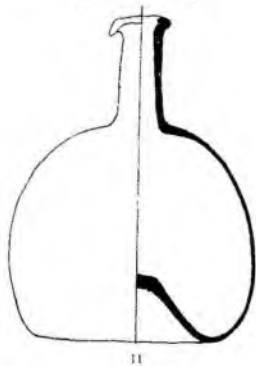
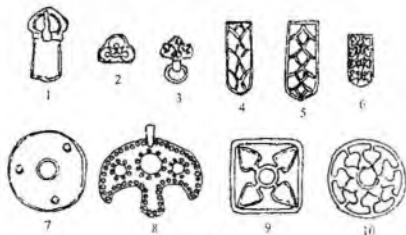


Рис. 3. Речі з катакомби № 3 Верхньо-Салтівського могильника (розкопки 1948; С.О. Семенова-Зусера)

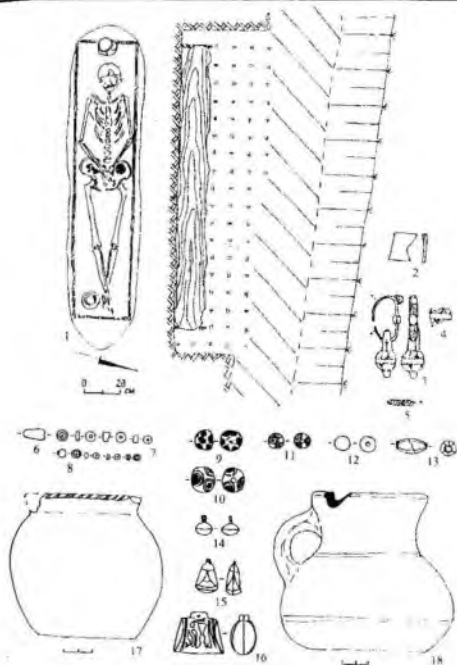


Рис. 4. План та інвентар поховання № 113 могильника Червона Гірка.

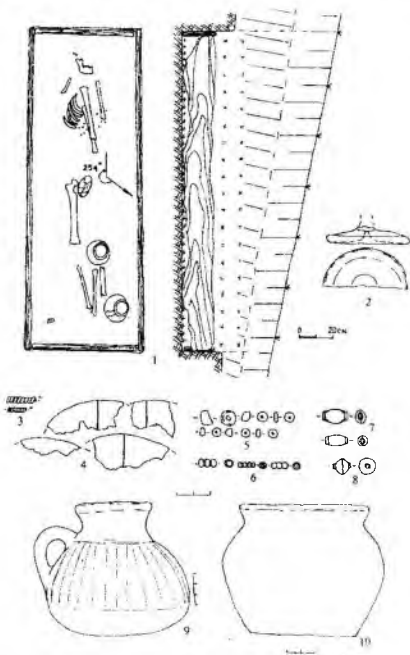


Рис. 5. План на інвентар поховання № 97 могильника Червона Гірка.

Резюме

Аксенов В. С.

Стеклянные сосуды из алано- болгарских погребений хазарского времени бассейна Северского Донца.

В работе рассматриваются погребальные комплексы салтово-маяцкой культуры, в инвентаре которых были обнаружены целые стеклянные сосуды или их фрагменты. Стеклянные сосуды и их фрагменты были встречены как в катакомбных захоронениях Верхне-Салтовского III, Верхнее-Салтовского IV, так и в погребениях в простых грунтовых ямах могильника Красная Горка. Комплексы со стеклянными сосудами датируются второй половиной VIII - серединой IX вв. Представители разных этнических групп бассейна Северского Донца в салтовское время отдавали предпочтение разным видам стеклянных сосудов. Так, аланское население предпочитало флаконы-бальзамари, тогда как у представителей прабалгарского этноса в употреблении находилась более широкий выбор стеклянных сосудов, флаконы-бальзамари, бокалы, рюмки. Немногочисленность находок стеклянных сосудов и их фрагментов в салтовских комплексах бассейна Северского Донца свидетельствует о том, что они не были предметом широкого импорта, покупались в Крыму и доставлялись в бассейн Северского Донца представителями салтовского населения верхнего Подонья, в погребениях которых они и были обнаружены.