

Швецов М.Л.

## ПОГРЕБЕНИЕ ЗНАТНОЙ ПОЛОВЧАНКИ

*Статья посвящена публикации и интерпретации одного из интереснейших и значимых женских погребений половецкой степи конца XII – первой половины XIII вв.*

**Ключевые слова:** *половецкая степь, захоронение, украшения половецкой эпохи, греческая надпись.*

Среди древностей степного населения Половецкой степи подкурганые захоронения половцев представлены очень широко и являются одним из основных источников реконструкции религиозных, социальных и исторических событий. Более тысячи изученных захоронений объединены в отдельные группы, типы по конструкции курганных и погребальных сооружений, положению и ориентировке погребенного, наличию и положению костей коня и, конечно, по составу сопровождающего инвентаря. Это прекрасно отражено в исследованиях ведущих археологов, изучающих памятники половецкой эпохи: В.А. Городцова, Н.Е. Бранденбурга, С.А. Плетневой, Г.А. Федорова-Давыдова и современных исследователей: М.В. Горелика, В.А. Тарабанова, А.А. Козловского, А.О. Добролюбского, В.Н. Шалобудова, В.Н. Чхаилзе, Т.М. Потемкиной. Выявляемые элементы погребального обряда разнообразны и отражают не только сложный состав населения, пестроту племенных групп и объединений, но и его социальную структуру, что хорошо отражено в одной из новых работ Т.М. Потемкиной [Потемкина, 2012, с. 7-36]. В то же время среди этого закономерного своеобразия встречаются иногда единичные погребения, заставляющие вновь и вновь возвращаться к их изучению. Многосторонний анализ материала из таких захоронений дает возможность увидеть не только значимые социальные характеристики, но и индивидуальные исторические [Отрощенко, Рассамкин, 1986, с. 14-36; Горелик, 2010, с. 128-129].

В качестве одного из примеров можно назвать захоронение богатой половчанки из кургана у с. Новоивановка Амвросиевского р-на Донецкой области [Швецов, 1974, с. 93-98].

В октябре 1962 г., учителем истории Новоивановской школы С.Г. Колесниковым при обследовании одного из курганов в группе у с. Новоивановка, Амвросиевского р-на Донецкой области, было раскопано одно из захоронений [Свод данных..., 2004, с. 73, № 107]. Результаты работ были детально описаны С.Г. Колесниковым в письме в Донецкий областной краеведческий музей, а материалы переданы Т.А. Шаповалову, отдавшему их в музей<sup>1</sup>. В дальнейшем место захоронения было обследовано и изучено нами в 1970 г. В процессе полевых работ на месте ранее существовавшего кургана было выявлено погребение срубной культуры. После публикации материалов половецкого захоронения [Швецов, 1974, с. 93-98] мы вновь обращались к его исследованию при изучении погребального обряда социально значимых половецких погребений [Швецов, 1980, с. 201], головного убора половецких женщин [Швецов, 1993, с. 104-114]. Отдельная статья была посвящена изучению греческой надписи на золотом перстне из этого захоронения [Михлин, Швецов, 1996, с. 38-40]. Наличие в комплексе других уникальных материалов, отражающих и иллюстрирующих элементы культурологического характера эпохи, позволяют, как нам представляется, вновь вернуться к изучению данного интересного захоронения.

<sup>1</sup> Фонды Донецкого областного краеведческого музея (далее ДОКМ). ИНВ. № 514.

Целью данной статьи является комплексный анализ материалов из погребения в кургане у с. Новоивановка, его классификационная, социально-культурологическая, лингвистическая и историческая интерпретация. Детальное описание комплекса, как отмечено нами, было дано в первой публикации [Швецов, 1974, с. 93-98], поэтому мы предлагаем рассматривать:

- 1) не отраженные в ней элементы погребального обряда;
- 2) детали состава и классификации инвентаря;
- 3) описание и атрибуцию отдельных находок.

К сожалению, чертежей и фотографий процесса раскопок не существует, однако описание, присланное в музей С.Г. Колесниковым, дает возможность реконструировать погребальный обряд. Захоронение находилось под курганной насыпью высотой 2 и диаметром 10 м. На глубине 3 м от поверхности, в материке, *“выявлен скелет коня, уложенный черепом на юг”* (здесь и далее курсивом дается текст письма С.Г. Колесникова). Глубже, на 0,5 м, остатки сбруи: стремяна (рис. 1, 1), удила (рис. 1, 2), овальная пряжка с язычком (рис. 1, 3) и фрагменты кожаной сбруи, возможно изголовья, скрепленные на отдельных участках скобами из медной проволоки длиной до 2 см и 0,2 см в сечении. *“Ниже, перпендикулярно положению коня, на глубине еще 1 м, находилась могильная яма, ориентированная по линии восток – запад”*. Такое расположение коня, столь редко встречающееся в погребальном обряде половецкого населения степи, известно по материалам раскопок В.А. Городцова и Н.Е. Бранденбурга и указывает на сложность и многоэтапность конструкции погребального сооружения. *“В могильной яме – 3 × 2 метра, в деревянном гробовище, лежал скелет (длина 1,75 м) женщины, вытянуто, на спине, руки вдоль тела, головой на восток”*. Голову погребенной украшало серебряное очелье (рис. 2, 1), изготовленное из желобчатых позолоченных пластин, укрепленных на тканевой основе, внутри которой находился деревянный прут. Слева от черепа, около

ушного отверстия, найден медный бубенчик (рис. 3, 2), возможная деталь головного убора. На груди, между ключицами, находилась витая золотая гривна (рис. 4), изготовленная из четырехгранного витого прута, с ушками-застежками на краях. Выше, между ключицами, около нижних шейных позвонков, находились две золотые составные серьги, состоящие из 2-х пластин: тыльной, украшенной штампованным зооморфным рисунком (рис. 5, 1, 2), и лицевой, с растительным орнаментом и камнем-вставкой в верхней ее части (рис. 5, 3).

По два браслета: круглый стеклянный (рис. 6, 1) и плетеный серебряный, из четырех прутиков (рис. 6, 2), найдены на предплечьях погребенной. Близкие им по форме серебряные кольца (рис. 5, 5) находились на пальцах умершей. Там же найдены: золотое кольцо, украшенное пирамидкой с местом для вставки камня (рис. 7, 1), и золотой перстень-печатка с греческой надписью (рис. 7, 2). У кисти правой руки находилась серебряная позолоченная выпрямленная гривна (рис. 2, 2) с обломанными ушками, представляющая, по-видимому, своеобразный символ власти.

Под скелетом, на уровне таза, найдено бронзовое зеркало, украшенное крестовидно-арочным орнаментом (рис. 3, 1), линза из горного хрусталя в оправе (рис. 7, 3), и фрагменты парчовой ткани. Линза из горного хрусталя (2,3 × 1,1 см) весьма интересная и редкая находка. По данным, приведенным В.А. Исаевым, И.В. Исаевой и О.А. Поляковой, из 141 комплекса погребений средневековых кочевников Восточной Европы только в трех найдены изделия из горного хрусталя, по-видимому, являющиеся амулетами [Исаев и др., 2012, с. 264, 276; табл. 3].

*“В кисти правой руки находился железный нож, с составной орнаментированной костяной ручкой”* (рис. 3, 3). В изголовье, в 0,6 м западнее, стоял красноглиняный ойноховидный гончарный кувшин (рис. 8, 1). В 0,5 м западнее ног погребенной, на 0,3 м ниже уложенной сбруи (стремян и удил), т.е. выше ног погребенной, находился медный казан (рис. 8, 2) с остатками напугтственной пищи – костями овцы.

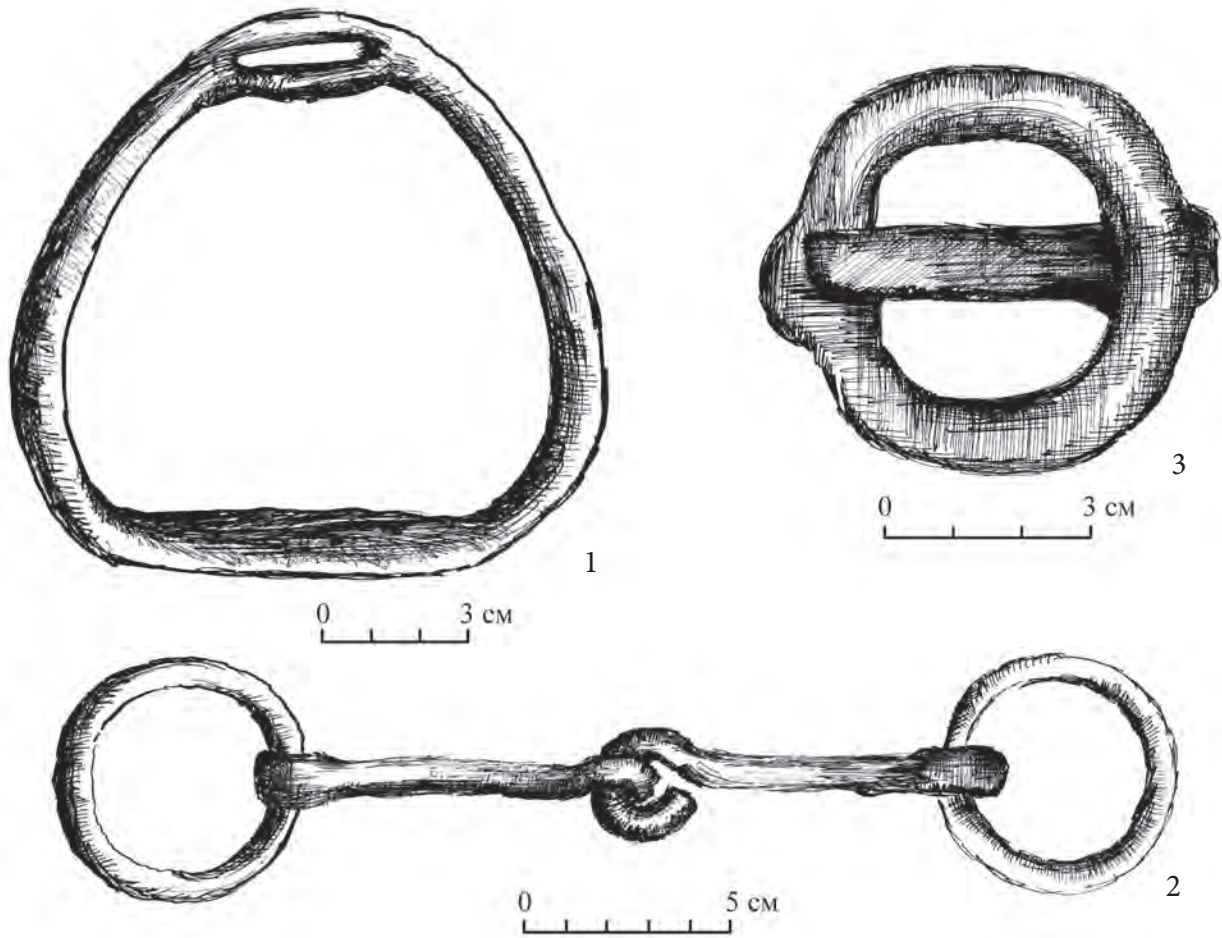


Рис. 1. Сбруйный набор из погребения: 1 – стремена; 2 – удила; 3 – овальная пряжка с язычком.

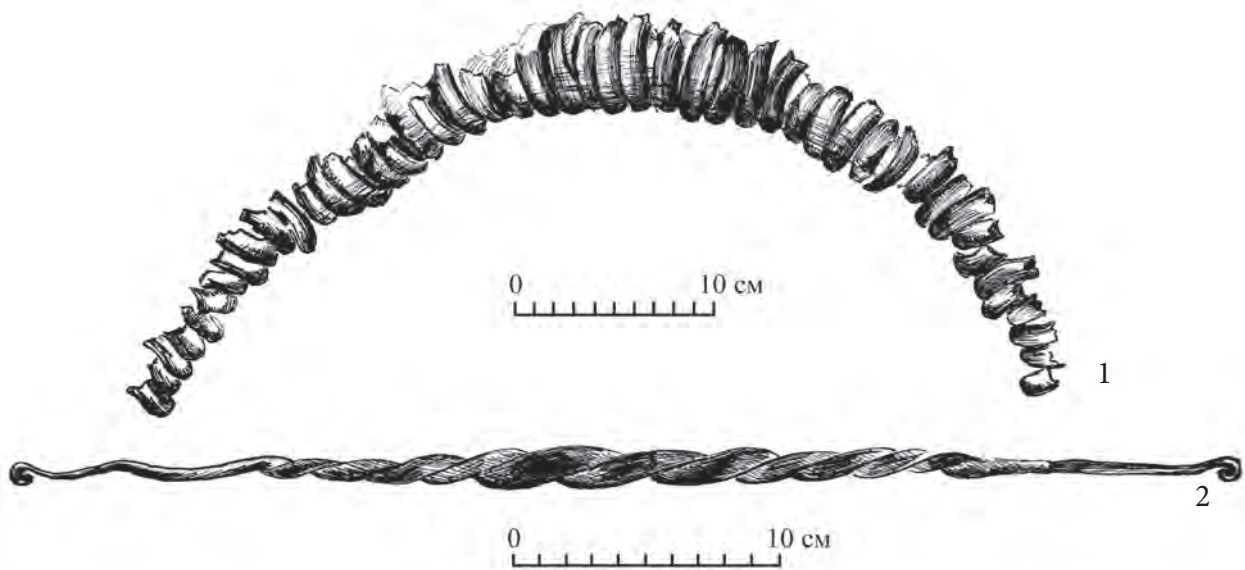


Рис. 2. 1 – очелье; 2 – серебряная позолоченная выпрямленная гривна.

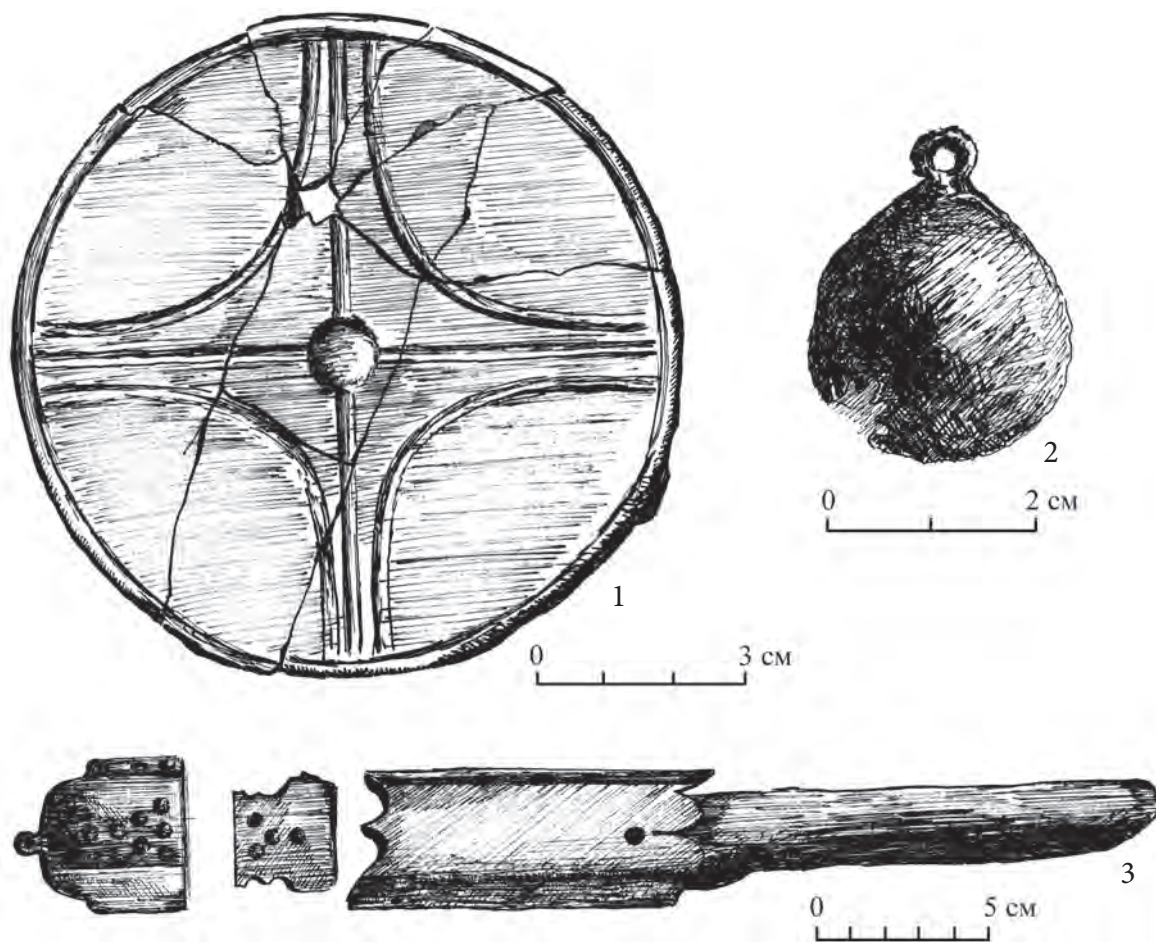


Рис. 3. Инвентарь погребения: 1 – бронзовое зеркало, украшенное крестовидно-арочным орнаментом, 2 – медный бубенчик, 3 – железный нож, с составной орнаментированной костяной ручкой.

Сбруйный набор из погребения (рис. 1, 1-3), состоящий из стремян, удила, пряжки и фрагментов кожаных ремней, по-видимому, от оголовья, обычен и находит широкие аналогии в степных древностях [Бранденбург, 1908, с. 30, 172-173; Плетнева, 1958, с. 168, рис. 8, 8; Федоров-Давыдов, 1966, с. 12, рис. 1, тип Е-1; Гаврилова, 1965, табл. XXVII, 14; Генинг, Халиков, 1964, табл. XI, 13, 16]. Определить, взнуздан ли был конь, уложенный над погребенной, не представляется возможным. Фиксируемая деталь описания расположения казана в погребении – “ниже на 0,3 м от уложенной сбруи (стремян и удила)” – может говорить о том, что они были сложены вместе ниже скелета лошади.

Набор бытового инвентаря, сопровождавший умершую в потусторонний мир, сам по себе обычен, но знаковый и социально значимый. Это гончарный красноглиняный кувшин (рис. 8, 1), изготовленный из хорошо отмученной, чистой, без грубых включений глины, имеющий аналогии в Крыму, в памятниках Волжской Болгарии, в Танкеевке и на Северном Кавказе [Генинг, Халиков, 1964, с. 77, 166, рис. 26, 3; 20; Кузнецов, 1962, с. 136, рис. 3]. По мнению А.В. Евглевского и Т.М. Потемкиной, гончарная керамика встречается в кочевнических захоронениях, “отличающихся повышенным социальным статусом” [Евглевский, Потемкина, 2000, с. 221]. Важным социально значимым предметом, находящимся в составе данного комплекса, можно



Рис. 4. Витая золотая гривна.

назвать казан (рис. 8, 2) [Швецов, 1980, с. 201-203]. Наличие казана в женских захоронениях половецкой эпохи является вторым признаком социальной градации и выделяется Т.М. Потемкиной в отдельную группу [2012, с. 13-15]. В то же время не обязательно, что данный атрибут сопровождал в потусторонний мир только вдову. По-видимому, в реальной жизни все было проще. К числу редких находок можно отнести и лежавший в кисти правой руки погребенной железный нож с костяной многосоставной, фигурно оформленной орнаментированной ручкой (рис. 3, 3). Аналогии столь искусно изготовленной и украшенной костяной ручки для ножей в степных древностях нам не известны.

Серебряные, плетенные из проволоки браслеты со слегка расплюснутыми концами и круглые в сечении, и браслеты из темно-синего стекла, украшавшие руки умершей, известны в древностях степного и городского населения XI – первой половины XIII вв. Найдены в курганных погребениях: Поросья, могильниках Саркела, Кубани и Северного Кавказа. Широко известны и плетенные серебряные проволочные кольца, украшавшие пальцы рук умершей.

Золотой литой перстень (рис. 7, 2) сравнительно массивный, шириной 2 см при высоте 2,3 см. Внутренняя часть дужки и ее боковые грани плоские, а внешняя поверхность выпуклая. Надпись на поверхности щитка перстня негативная, состоит из пяти строк и занимает всю поверхность (рис. 7, 2). Буквы очень маленькие, высота и ширина самых крупных не превышает 2 мм. Выполнена надпись в совмещенной технике граффити и точечного накола. Точками-апексами украшены окончания почти всех букв, точками же выполнены йота и вертикальная гаста каппы во второй строке. Очевидно, надпись была обведена ободком из наколов, как это часто встречается на средневековых перстнях, но ободок стерт и от него сохранились только две точки справа от четвертой строки. Еще по четыре точки, сгруппированные в виде ромба (?), мы видим в начале и конце надписи (рис. 7, 2).

Аналогии подобному перстню встречаются в эпоху средневековья. Наиболее близок ему перстень из думбартонского собрания, отлитый в Константинополе и отличающийся только несколько более удлиненным щитком [Ross Marvin, 1965, p. 1, LXIII, № 124]. Подобный, но не аналогичный перстень [Dalton,

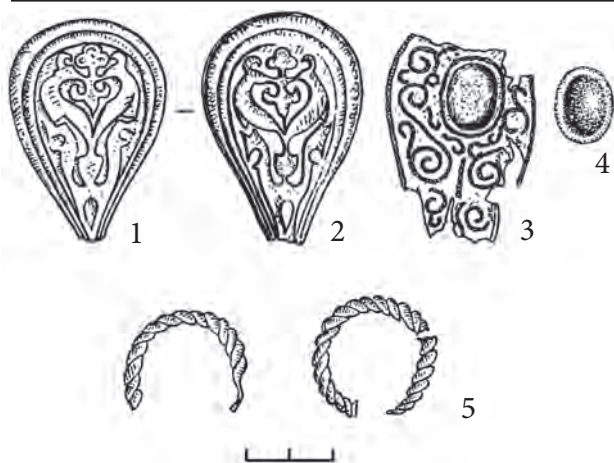


Рис. 5. Золотые двусоставные серьги (1-4) и серебряные кольца (5) из погребения: 1, 2 – штампованная, тыльная сторона, 3 – лицевая, 4 – каменная вставка из лицевой части серьги. 1-3 – прорисовка сюжета на серьгах; 5 – кольца из витой проволоки.

1912, р. II, № 56]. В связи с сильной потертойостью края щитка и стертойостью букв предлагается два варианта прочтения надписи<sup>2</sup>:

1. Если принять, что четыре точки, сгруппированные в виде ромба в начале и в конце надписи, символизируют знак креста и встречаются в этом качестве в начале и в конце надписей христианского содержания, то возможна следующая реконструкция. В первой строчке легко восстанавливается Θεο. Следующая строка из шести букв начинается с φ, у которой стерта правая часть. Буква Ρ здесь менее вероятна, если мы сравним ее с в третьей строки. Последующая буква второй строки, несомненно, альфа – Α, так как здесь кроме трех расположенных треугольником точек сохранился элемент правой гасты и перекладины. Третья строка, состоящая из шести букв, начинается с каппы, перед которой имеется какая-то точка и черточка, заметные только при сильном увеличении. Заканчивается эта строка, как и предыдущая, альфой –

от нее сохранились наклонная гаста и часть наклонной планки, Η в этом случае должна быть широкой. В пятой строчке две буквы (?). Таким образом, надпись можно восстановить в следующем виде: : (θεο / φ ι λακα / κότα όΗ ρυνοS) : Θεο φίλακα کوتαοπυνοS.

Если согласиться с восстановленной надписью, то чтение ее хотя и затруднено наличием аббревиатур, столь характерных для средневековых надписей, особенно на мелких предметах, все же допускает различные варианты, содержащие имя бога, богородицы или святых. Учитывая это, можно предложить вариант чтения с наименьшими дополнениями:

Θεο (φίλακα κο(σ)τ(ο)ι)αρα οπουν) οσ(εω): “Богу мил несчастный. Тебе мольба когда страдаю”. Возможен и другой перевод надписи: Θεο (φίλακα кот(ησ)αρα οπουν) οσ(εουσι) : “Богу милы страдания и молитвы, когда терпят”.

При таком переводе окончание слова оправданно, так как соответствует окончанию Nominativ Dualis [Латышев, 1896, с. 39]. Оба перевода по смыслу близки и вполне соответствуют христианским канонам. Отсутствие аналогичной надписи в известных нам памятниках не исключает возможность того, что надпись отвечала каким-то личным обоснованиям заказчика.

2. Если мы откажемся от интерпретации точечных ромбов как крестов в конце и в начале текста, а представим их частью точечного контура вокруг надписи, столь характерного для перстней этого времени, то вариант богопожелательной надписи станет не единственным. В таком случае не исключается возможность прочтения имени собственного.

Предлагается следующий восстанавливаемый текст: ΘεοφυλακτοS εκουτα ζιουπουλοS. В данном случае возможна грамматическая ошибка в имени Феофилакт – υ>с: окончание изображено тремя вертикальными точками, что объясняется итацизмом. Окончание οS часто опускалось или подписывалось особым знаком. В целом же окончание не ясно,

<sup>2</sup> Изучению надписи и прочтению ее отдано много времени и стараний Б.Ю. Михлиным, С.Н. Малаховым, а не только автором, который считает своим долгом высказать им слова признания и благодарности.



Рис. 6. Браслеты: 1 – круглые стеклянные. 2, 3 – плетеные серебряные, из четырех прутиков.

и вполне может быть, что имя дано в форме Θεοφύλακτος, т.е. аббревиатура АС. Форма слова φύλακτος (“хранитель”, “страж”) встречается в греческом языке, хотя в именах употребляется в основном φύλακτος.

Фамилия Скутариополос – буквально “сын Скутариота”. Скутари – распространенная фамилия в XIII-XV вв. В лексике палеологовского времени встречаются подобные фамилии: № 26185 – Σκουταρογιεύς, № 26186-26215 Σκουταρογιεύς и № 26216 [PLP, 1991].

Для восстановления имени на печати больше подходит форма: Εκουιαζω + πουλας = (Σκο(υ)ταζιωπουλος. Резчик вполне мог пропустить начальную сигму (Σ) и омегу заменить на маленькую (Со > о) (см. пример выпадения [Лихачев, 1928, с. 73, 74, 112, 113, рис. 30, 58; 1981, с. 162]. Этимология фамилии Σκουταζι по В.С. Шандровской – “щит” Σκουταρίσοτης (?), “щитоносец” [Шандровская, 1999, с. 152]. Но мы не исключаем и версии происхождения фамилии от Скутари – древнего Хризаполиса,

предместья Константинополя на Малоазийском берегу Боспора.

Предложенная реконструкция прочтения надписи не является до конца однозначной. Первый вариант может быть еще одним свидетельством, по-видимому, проникновения христианства в Степь. Возможным является попадание перстня в результате торговых или военных контактов с Византией, через Крым (Херсонес) [Скабаланович, 1884, с. 339; Василевский, 1908, с. 52 и сл.; Якубовский, 1926, с. 53-76] или через русские княжества. Другой вариант сюжета не менее вероятный и интересный для реконструкции взаимоотношений между Степью и Византией, а именно: установить связь византийского христианского перстня с религиозными представлениями погребенной в кургане. Это предположение может быть подтверждено еще и наличием в данном захоронении византийских золотых серег с явным символическим христианским сюжетом.



Рис. 7. 1 – золотое кольцо, украшенное пирамидкой с местом для вставки камня; 2 – золотой перстень-печатка; 3 – линза из горного хрусталя.

Как было отмечено нами при описании погребения, между ключицами, около нижних шейных позвонков погребенной находились две золотые серьги<sup>3</sup> каплевидной формы, состоящие из 2 пластин: тыльной, украшенной штампованным зооморфным рисунком (рис. 5, 1, 2), и лицевой, с растительным орнаментом и камнем-вставкой в верхней ее части (рис. 5, 3). На тыльной стороне серьги мы видим сложную композицию, изображающую своеобразное древо жизни, состоящее из двуглавого (?) изображения животного (лошади, дракона) и двух противостоящих, прорастающих из одной основы птиц (павлинов), пьющих из одного цветка.

Данный сюжет, как считает А.А. Иерусалимская, широко распространен на христианских памятниках. “Павлины (сами по себе или пьющие из чаши) в христианской символике – мотив, олицетворяющий бессмертие” [Иерусалимская, 1985, с. 105]. По мнению А.Л. Якобсона, в византийском искусстве “эта восточная по происхождению тема скрестилась и слилась с темой двух павлинов – сим-

волом бессмертия, уходящая своими корнями еще в раннехристианскую символику” [Якобсон, 1959, с. 342]. Так, И. Вернер пишет, что изображения птиц, пьющих из одного цветка, клюющих один куст, имеются на византийских матрицах VII в. из Афин. Древо жизни и два противостоящих павлина известны из раннесредневекового храма из Мингечаура в Азербайджане. Характерная аварская композиция горизонта Игар-Озора из двух обращенных клювами птиц (табл. I, 12,21,22) [Комар, 1999, с. 177 рис. 110] представлена на матрице из Херсонеса. Необходимо отметить близость изображения цветка на серьгах с изображением на княжеском костюме во фресковой композиции “Святой Кирилл учит писаря” (Кирилловская церковь XII в.). Более ранний, аналогичный сюжет, изображающий двух птиц, пьющих из одного цветка, известен в древностях Болгарии (Старая Загора), связан, по мнению автора, с византийским влиянием и датируется IX-X веками [Гюзелев, 1969, с. 147]. Хронологически более близки и миниатюры с изображением двух

<sup>3</sup> В первой публикации названа брошью [Швецов, 1974, с. 93, 96].





Рис. 8. Набор бытового инвентаря: 1 – кувшин, 2 – казан.

павлинов у креста (сюжет “врата храма”) из Юрьевского Евангелия (1120-1129 гг.). Сближает эти сюжеты и наличие цветка в верхней части свода [Асеев, 1980, с. 139, 142]. Браслеты с аналогичным изображением павлинов, стоящих по обеим сторонам византийского христианского символа, по-видимому, могли изготавливаться в XII-XIII вв. и в Киеве, о чем говорит находка каменной формочки для литья с таким сюжетом, хранящейся в фондах Киевского государственного исторического музея [Тищенко, 1983, с. 47].

Как было отмечено нами, лицевая пластина серьги украшена растительным орнаментом из скани и камнем-вставкой в верхней ее части. Скань, изготовленная из тонкой золотой крученой проволоки, в основном из своеобразных завитков, в виде буквы S, создает красивый и сложный сюжетный рисунок. Интересно, что на иконе первой трети XIII в. в изображении Христа имеется скань в виде S-видных завитков, обрамляющих жемчужную рамку, очень близкую по технике рассматриваемой нами [Рыбаков, 1971, с. 25, № 23]. Необходимо отметить, что S-видный рисунок украшения “порты кесаря” очень

близок к S-видному украшению из скани на лицевой стороне серьги [Брайчевская, 1985, рис. 1, с. 120]. Приведенные данные еще раз указывают на значимую христианскую символику рассматриваемых серег и могут существенно подчеркивать конфессиональную христианскую принадлежность погребенной. Что касается языческих элементов ритуала в захоронении умершей, то в данном случае уместно привести цитату Г. Рубрука, завершающую описание им погребения половца: “хотя и говорили про него, что он был окрещен” [Рубрук, 1957, с. 102].

Рассмотренные нами византийские корни христианской атрибутики находок в данном христианском погребении показательны и несомненно достоверны. В то же время, считаем возможным высказать идею о местном варианте приобщения к данному учению, а возможно и к крещения половчанки.

Распространение христианства на землях Подонцовья в XI-XIII вв. хорошо известно по данным русских летописей (в 1111, 1116 гг.) [Повесть временных лет, 1999, с. 201; Спицын, 1909, с. 70], и находит подтверждение в археологических источниках [Швецов, 1991,

с. 117-120; Швецов, 2012; Шамрай, 1995, с. 67-70; Шамрай и др. 2009, с. 56-59; 2010 с. 49-54], и наличием погребений по христианскому обряду [Ходжайов и др., 2012, с. 127, 131-132]. Даже в маленьких сельских общинах Подонцовья проживало христианское население в XI – первой половине XIII вв., что иллюстрирует христианская часть Зливкинского могильника [Швецов, 1991, с. 118, рис. V]. Видимо, одним из существующих в тот период религиозных центров данного региона являлось Святогорье [Швецов, 2012, и не исключена возможность наличия служителей веры в степной зоне данного региона, где проживали половцы.

Находка в захоронении золотой шейной (рис. 4) и серебряной, позолоченной, выпрямленной гривны (рис. 2, 2) у кисти правой руки придает данному погребению статус одного

из редчайших комплексов половецкой эпохи. Как отмечает Т.П. Потемкина, “имущественный статус женщин из третьей группы (с тремя статусными предметами) достаточно высок: одно погребение (Новоивановка) мы отнесли к очень богатым” [2012, с. 17, 22]. Интересно, что четыре остальных захоронения этой группы территориально находятся: в Среднем Подонье – 1, в восточном Приазовье – 1, в Краснодарском крае и Прикубанье – по 1 [Потемкина, 2012, с. 18-19, рис. 4]. В данном случае еще раз можно подтвердить мнение Т.М. Потемкиной, что “все рассматриваемые погребения, как мужчин, так и женщин, являются представителями знати” [2012, с. 31]. Аристократическое происхождение умершей делает еще более вероятной идею о ее христианском вероисповедании.

## ЛИТЕРАТУРА

**Асеев Ю.С.** Джерела. Нариси з історії українського мистецтва. Мистецтво Київської Русі. – К., Мистецтво, 1980. – 214 с.

**Брайчевская Е.А.** Летописные данные о древнерусском мужском костюме X-XIII вв. // Земли Южной Руси в IX–XIV вв. – К.: Наукова думка, 1995. – С. 118-124.

**Бранденбург Н.Е.** Журнал раскопок 1888-1902 гг. – СПб, 1908. – 238 с.

**Васильевский В.Г.** Византия и печенеги (1048-1094) // Труды. – Т. I. – СПб., 1908. – С. 52, 116-165.

**Гаврилова А.А.** Могильник Кудерге как источник по истории алтайских племен. – М., Л., 1965. – 145 с.

**Гийом Рубрук.** Путешествие в Восточные страны / Пер. А.И. Малеина. – М.: Гос. изд-во географической литературы, 1957. – 270 с.

**Генинг В.Ф., Халиков А.Х.** Ранние болгары на Волге. – М.: Наука, 1964. – 200 с.

**Горелик М.В.** Половецкая знать на золотоордынской военной службе // Роль кочевников Евразийских степей в развитии мирового военного искусства. Научные чтения памяти Н.Э. Масанова. – Алматы: ЛЕМ, 2010. – С. 127-186.

**Гюзелев В.** Князь Борис Първи. – София: Наука и искусство, 1969. – 531 с.

**Евглевский А.В., Потемкина Т.М.** О некоторых видах гончарной керамики у восточно-европейских кочевников развитого Средневековья // Степи Европы в эпоху Средневековья. Т. 1. – Донецк, 2000. – С. 181-208.

**Иерусалимская А.А.** Предметы христианского культа из могильника Мошевая балка // Художественные памятники и проблемы культуры востока. – Л.: ГЭ, 1985. – С. 101-112.

**Исаев В.А., Исаева И.В., Полякова О.А.** Изделия из биоминеральных, минеральных образований и горных пород в погребениях средневековых кочевников Восточной Европы // Степи Европы в эпоху Средневековья. Т. 10. – Донецк, 2012. – С. 261-280.

**Комар А.В.** Предсалтовский и раннесалтовский горизонты Восточной Европы // Vita Antiqua. – К., 1999. – № 2. – С. 115-189.

**Лихачев Н.П.** Материалы для истории русской и византийской сфрагистики. Вып. 1 // Труды музея палеографии. – Л., 1928. – Т. 1. – 175 с.

**Лихачев Н.П.** Моливдовулы греческого Востока / Сост. и автор комментариев В.С. Шандровская / Научное наследство. – М.: Наука, 1991. – Т. 19. – 359 с.

**Михлин Б.Ю., Швецов М.Л.** О византийско-крымских связях со степью в XII–XIII вв. // Материалы Международной научно-практической конференции “Проблемы греческой культуры”. – Симферополь, 1996. – С. 38-40.

**Отрошенко В.В., Расмакин Ю.Я.** Половецкий комплекс Чингульського кургану // Археологія. – 1986. – Вип. 53. – С. 14 -36.

**Плетнева С.А.** Печенеги, торки и половцы в южнорусских степях // Труды Волго-Донской археологической экспедиции / МИА. – 1958. – № 62. – С. 151-226.

**Повесть временных лет.** Т. I, 2-е изд. Ч. 1. Текст и перевод. СПб, 1999. – С. 122-123.

**Потемкина Т.М.** Иерархия половецкой знати (по погребениям со статусными предметами) // Степи Европы в эпоху Средневековья. Т. 10. – Донецк, 2012. – С. 7-36.

**Рыбаков Б.А.** Русское прикладное искусство X–XIII вв. – Л.: Аврора, 1971. – 187 с.

**Свод данных** об исследованных курганов на территории Донецкой области в XX веке / Авторы-составители А.Н. Усачук, Ю.Б. Полидович, В.В. Цимиданов, Р.А. Литвиненко // Археологический альманах, № 14. – Донецк, 2004.

**Скабаланович Н.** Византийское государство и церковь в XI в. – СПб., 1884. – 528 с.

**Спицын А.А.** Исконные обитатели Дона и Донца // Журнал Министерства народного просвещения. – 1909, январь. – С. 63-78.

**Тищенко О.Р.** Декоративно-прикладне мистецтво східних слов'ян і давньоруської народності (I ст. до н.е. – середина XIII ст. н.е.). – К., 1983. – 110 с.

**Ходжайов Т.К., Швецов М.Л., Ходжаева Г.К., Фризен С.Ю.** Население Подонцовья эпохи Золотой Орды // Степи Европы в эпоху Средневековья. – Донецк, 2012. Т. XI. – С. 125-192.

**Шамрай А.В.** Каменная иконка с Царина городища // Материалы научно-практического семинара, посвященные 15-летию Славяногорского историко-архитектурного заповедника. – Славяногорск, 1995. – С. 67-70.

**Шамрай А.В., Соловкин А.А., Филиппов А.П.** Средневековые христианские древности в среднем течении Северского Донца // Святогірський альманах. 2009. – Донецьк, 2009. – С. 56-59.

**Шамрай А.В., Соловкин А.А., Филиппов А.П.** Христианское население среднего течения Северского Донца в X–XIII вв. // Святогірський альманах. 2010. – Донецьк, 2010. – С. 49-54.

**Шандровская В.С.** Печати и монеты византийских императоров с изображением Богоматери // Византийский Временник. – СПб, 1999. – Т. 58. – С. 202-223.

**Швецов М.Л.** Багате кочовницьке поховання з Донбасу // Археологія. – 1974. – Вип. 13. – С. 93-98.

**Швецов М.Л.** Котлы из погребений поздних кочевников // СА. – 1980. – № 2. – С. 120-127.

**Швецов М.Л.** О головном уборе половчанок // Проблемы археологии Поднепровья. Днепрпетровск, 1993. – С. 104-114.

**Швецов М.Л.** Могильник Зливки // Проблеми на Праболгарската история и култура. – Шумен, 1990. – № 2. – С. 109-123.

**Швецов М.Л.** Конфессиональные отношения на юго-востоке Украины в эпоху средневековья // Наука, релігія, суспільство. – Донецьк, 2001. – № 1. – С. 68-76.

**Швецов М.Л.** Об архитектурных особенностях одного из пещерных храмов Святогорского монастыря и истоках его конструктивной хронологии. Материалы международной конференции. Полтава, 2012 (в печати).

**Якобсон А.Л.** Раннесредневековый Херсонес // МИА. – М., Л., 1959. – № 63. – 363 с.

**Якубовский А.** Ибн-ал-Биби о походе малоазийских турок на Судак. Половцы и русские в начале XIII века. Черты из торговой жизни половецких степей // Византийский Временник. – Л., 1926. – Т. XXV. – С. 53-76.

**Dalton O.M.** Catalogue of the finger rings, rings, early Christian Byzantine, Teutonic, Mediaeval and later. – London, 1912. – 260 p.

**Rous Marvin G.** Catalogue of the Byzantine and Early Mediaeval in the Dumbarton oaks Collection, vol. II. – Washington, 1965. – 187 p.

Shvetsov M.L.

### **Burial of a noble Polovtsy woman**

The paper analyses one of the most interesting and significant female burials of the Polovtsy steppe of the late 12<sup>th</sup> – first half of the 13<sup>th</sup> centuries.

**Keywords:** *the Polovtsy steppe, burial, jewelry of the Polovtsy time, Greek inscription.*

Швецов М.Л.

### **Поховання знатної половчанки**

Стаття присвячена публікації і інтерпретації одного з цікавих і значимих жіночих поховань половецького степу кінця XII – першої половини XIII вв.

**Ключові слова:** *половецький степ, поховання, прикраси половецької епохи, грецький напис.*