

ПОСЕЛЕНИЕ НА ЮГО-ЗАПАДНОМ СКЛОНЕ г. СОКОЛ

В 1999 г. велись исследования поселения на юго-западном склоне г. Сокол. Впервые памятник был открыт в 1967 г. М.А. Фронджуло и тогда же была произведена разведочная шурфовка. На поселении был заложен шурф размерами 2 x 2 м в котором обнаружено скопление керамики, получившее условный номер 1. Среди обнаруженных в 1967 г. находок преобладает лепная керамика. Из гончарных изделий выявлена археологически целая форма амфоры типа Харакс и амфориск Самосского производства. Этих материалов было явно недостаточно для датирования памятника.

В связи с этим с целью уточнения датировки и установления характера памятника в 1999 г. были предприняты разведочные раскопки поселения в районе шурфа 1967 г. В 1999 г. первоначально был заложен раскоп размерами 10 x 4 м. В западной части раскопа были зафиксированы границы шурфа 1967 г.

В центральной части раскопа по южной границе скального уступа было зафиксировано скопление керамики № 2. В дальнейшем при исследованиях были сделаны две прирезки на восток и одна – на север от первоначальной разбивки раскопа. В каждой из прирезок были обнаружены скопления керамики, которые дали выразительный материал для датировки памятника. Общая площадь раскопа составила, таким образом, 55 кв м.

Поселение расположено на юго-западных отрогах г. Сокол, которые подставляют собой массив оползня от массива горы Сокол кораллового происхождения (рис. 1; 2). Представляют собой два отрога, которые покоятся на слоях глинистого мергеля т.н. «таврической серии» Юрского периода. Рельеф в районе поселения пересеченный, уклон направлен в юго-западном направлении (рис. 2). Площадь поселения ограничена естественными обрывами и составляет 260 x 140 м. Перепад высот в пределах поселения превышает 30 м, в связи с чем, культурные отложения на территории поселения подвергались постоянным эрозионным процессам.

Как показали исследования, археологический материал сохранился только под уступами рельефа. Стратиграфические напластования на площади раскопок по направлению север-юг выглядят следующим образом (рис. 2). Под дерновым слоем мощностью от 0.05 до 0.10 м залегает гумусированный слой мощностью до 0.15-0.20 м. Оба слоя не содержали археологического материала. В северной части раскопа под гумусированным слоем залегал горизонт глины со щебнем мощностью до 0.25 м у северного борта раскопа, который выклинивался на расстоянии 2.80 м от северной границы раскопа. Он так же не содержал археологического материала.

Археологический материал присутствовал в горелых

гумусированных слоях, которые в каждом из скоплений керамики имели свой цвет и свою структуру. В северной части раскопа горелый гумусированный слой покоился на мощном слое мергелевого, глинистого слоя, который, очевидно, использовался в качестве строительного материала при возведении построек.

Все эти слои покоились на предматериковом глинисто-щебневом слое, который представляет собой продукт разрушения скальной поверхности.

Скопление керамики № 1 полностью выявлено во время разведочных раскопок 1967 г. Кроме перечисленных выше гончарных изделий было обнаружено большое количество лепных сосудов. За исключением одного горшка, это были столовые сосуды (кувшины, лощеные горшочки, плошка). Все они находились на очажном горелом слое.

Скопление керамики № 2 расположено в восточной части раскопа под скальным уступом. Так же как и керамика из скопления № 1 она залегала на горелом глинистом слое. Среди находок выявленных в этом скоплении преобладали фрагменты и целые формы лепных сосудов. Из гончарных изделий, изготовленных на круге, встречены две верхние части амфор типа Харакс. Лепные сосуды располагались днищами вверх, что говорит о том, что они упали у какой-то поверхности, вероятнее всего с полов жилого помещения во время пожара. Среди археологического материала были встречены фрагменты глиняной обмазки со следами каркасно-жердевой конструкции.

Скопление № 3 расположено в западной части раскопа. Керамика так же залегала под естественным уступом рельефа. Все находки этого скопления представляют собой по большей части археологически целых амфор типа Делакеу.

Скопление № 4 в северной части раскопа выявлено так же под естественным уступом рельефа. Большинство скопления керамики составляли амфоры типа Делакеу и верхняя часть амфоры типа Яготин, зафиксированной так же венчиком вниз (рис. 3, 4).

Обстоятельства гибели поселения связаны, очевидно, с пожаром, возникшим в период нападения на поселение. Судя по характеру расположения керамического материала, постройки на поселении, очевидно были выполнены из дерева и обмазаны глиной. В пользу этого свидетельствуют немногочисленные фрагменты глиняной обмазки, встреченные среди скопления керамики № 2. Вероятно поселение сгорело полностью. В связи с тем, что костные остатки среди археологического материала не обнаружены, что связано, в том числе с характером почвы, судить о том, погибли ли его защитники нет оснований.

Основной археологический материал (рис. 4-8) да-

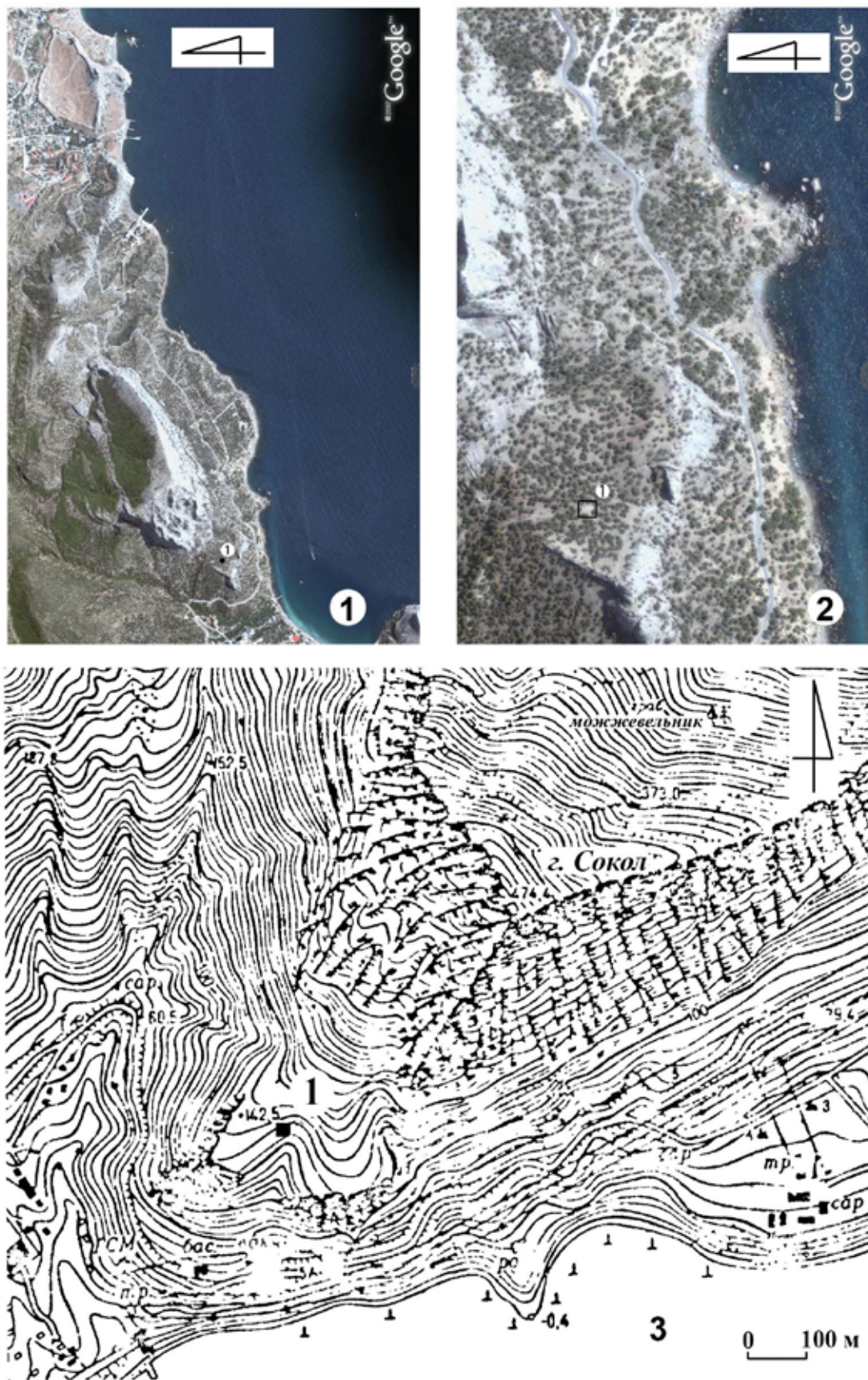


Рис 1. Месторасположение поселения на юго-западном склоне г. Сокол.
1 – раскоп 1967, 1999 гг.

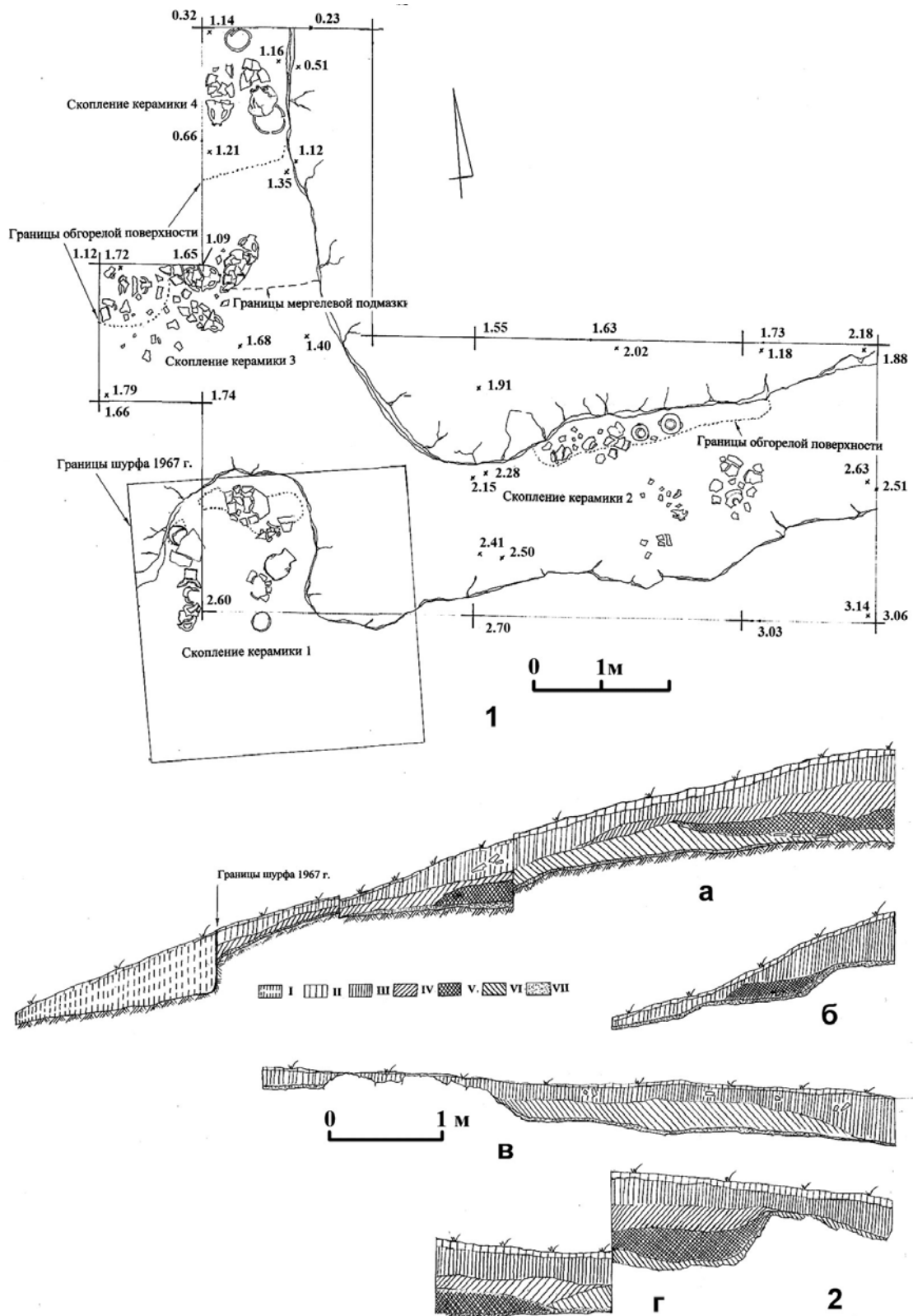


Рис 2. Поселение на юго-западном склоне г. Sokol. План раскопа 1998 г. и шурфа 1967 г. и стратиграфия культурных напластований на участке раскопа 1998 г. 1 – план раскопок; 2 – стратиграфия культурных напластований; а - стратиграфия западного борта раскопа; б – стратиграфия по линии АВ через скопление керамики № 2; в – стратиграфия северного борта раскопа по линии CD; г – стратиграфия по линии EF через скопление керамики №№ 3 и 4. I – заполнение шурфа 1967 г. II – слой гумуса; III – гумусированный серо-коричневый слой; IV – слой гумусированной глины со щебнем; V – слой углей и золы; VI – слой мергелевой подмазки; VII – предматериковый слой.



Рис. 3. Поселение на юго-западном склоне г. Сокол. Общий вид поселения и участков раскопок.
 1 – общий вид с юго-запада. Фото 1967 г.; 2 – панорама поселения с северо-востока; 3 – скопление керамики № 1. Фото 1967 г.;
 4 - верхняя часть амфоры к.о. № 23 у северного борта раскопа in situ.

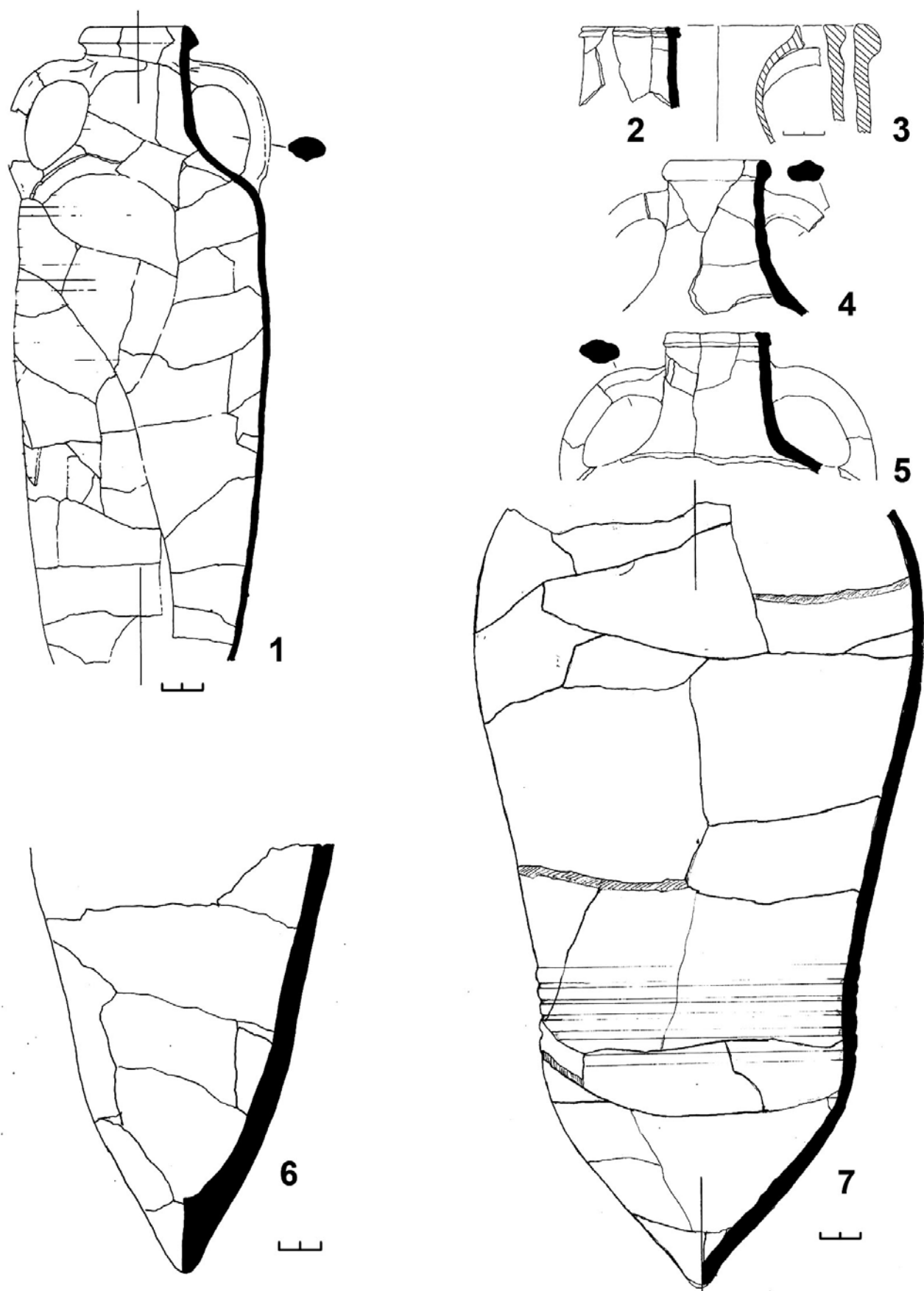


Рис. 4. Поселение на юго-западном склоне г. Сокол. Амфоры.
1,3 – раскопки 1967 г.; 2,4-7 – раскопки 1999 г.

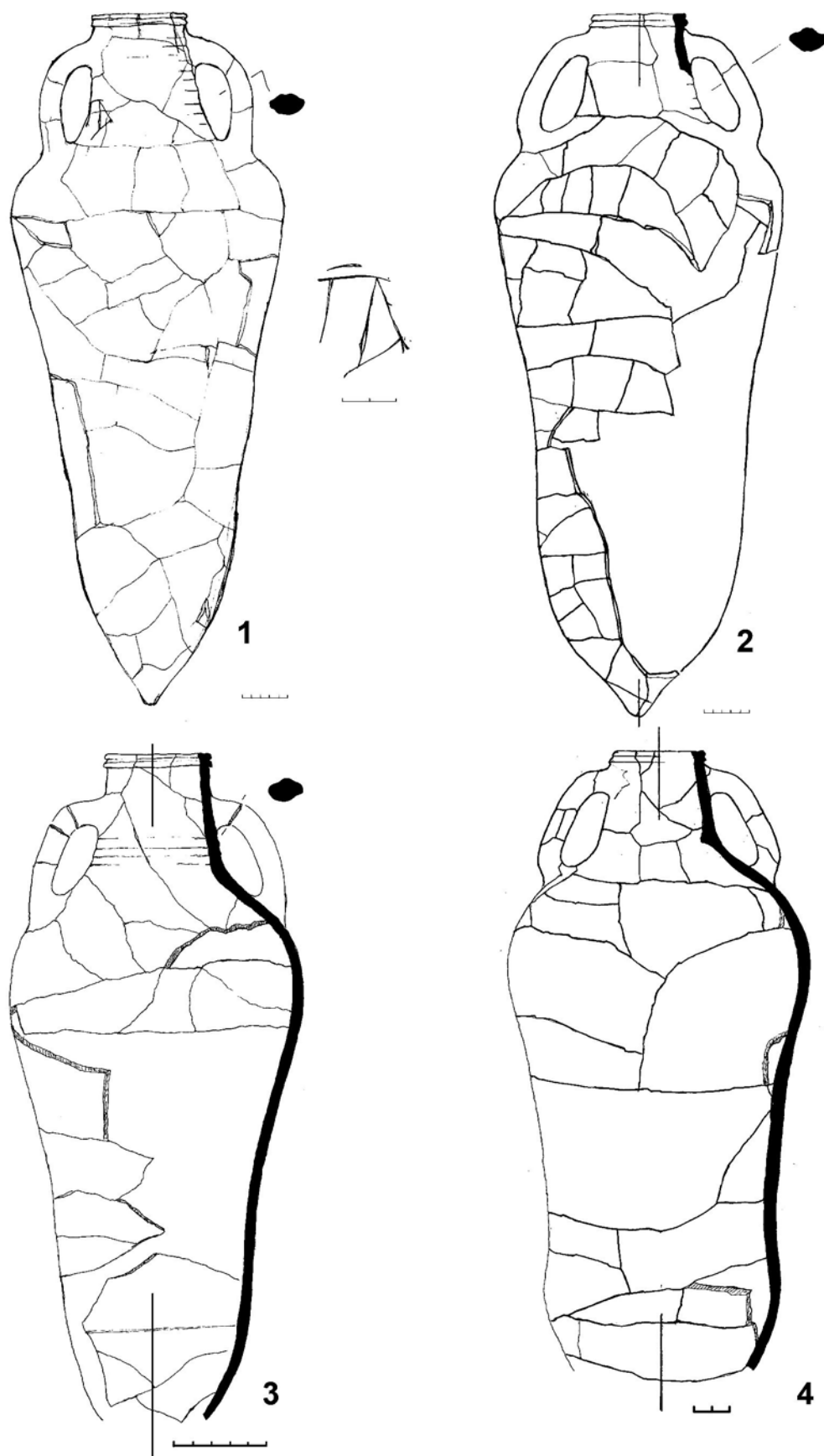


Рис. 5. Поселение на юго-западном склоне г. Сокол. Амфоры типа Делакеу.
1-4 – раскопки 1999 г.

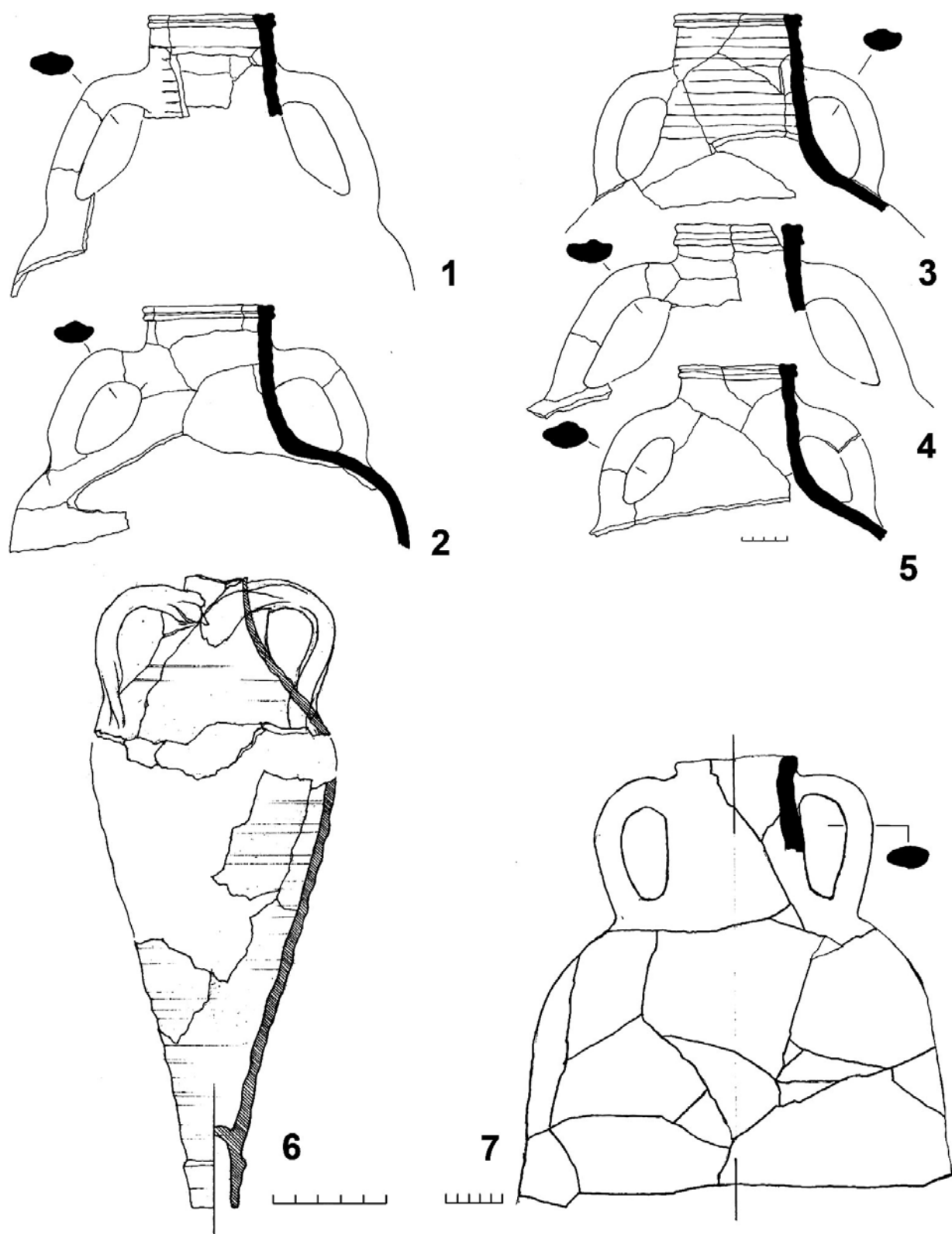


Рис. 6. Поселение на юго-западном склоне г. Сокол. Амфоры.
1-5,7 – раскопки 1999 г.; 6 – раскопки 1967 г.

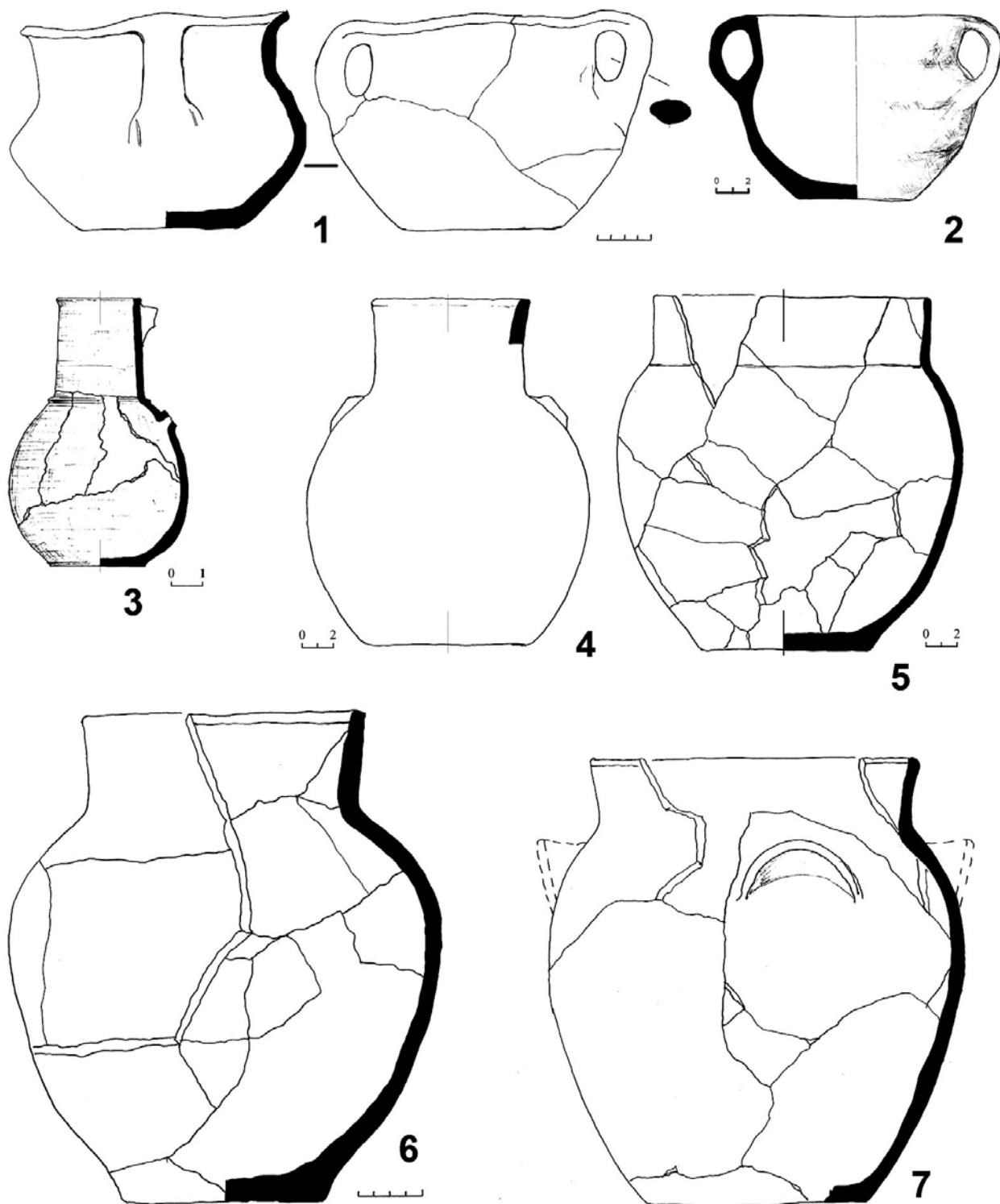


Рис. 7. Поселение на юго-западном склоне г. Сокол. Лепная керамика.
1,5,7 – раскопки 1999 г.; 2-4,6 – раскопки 1967 г.

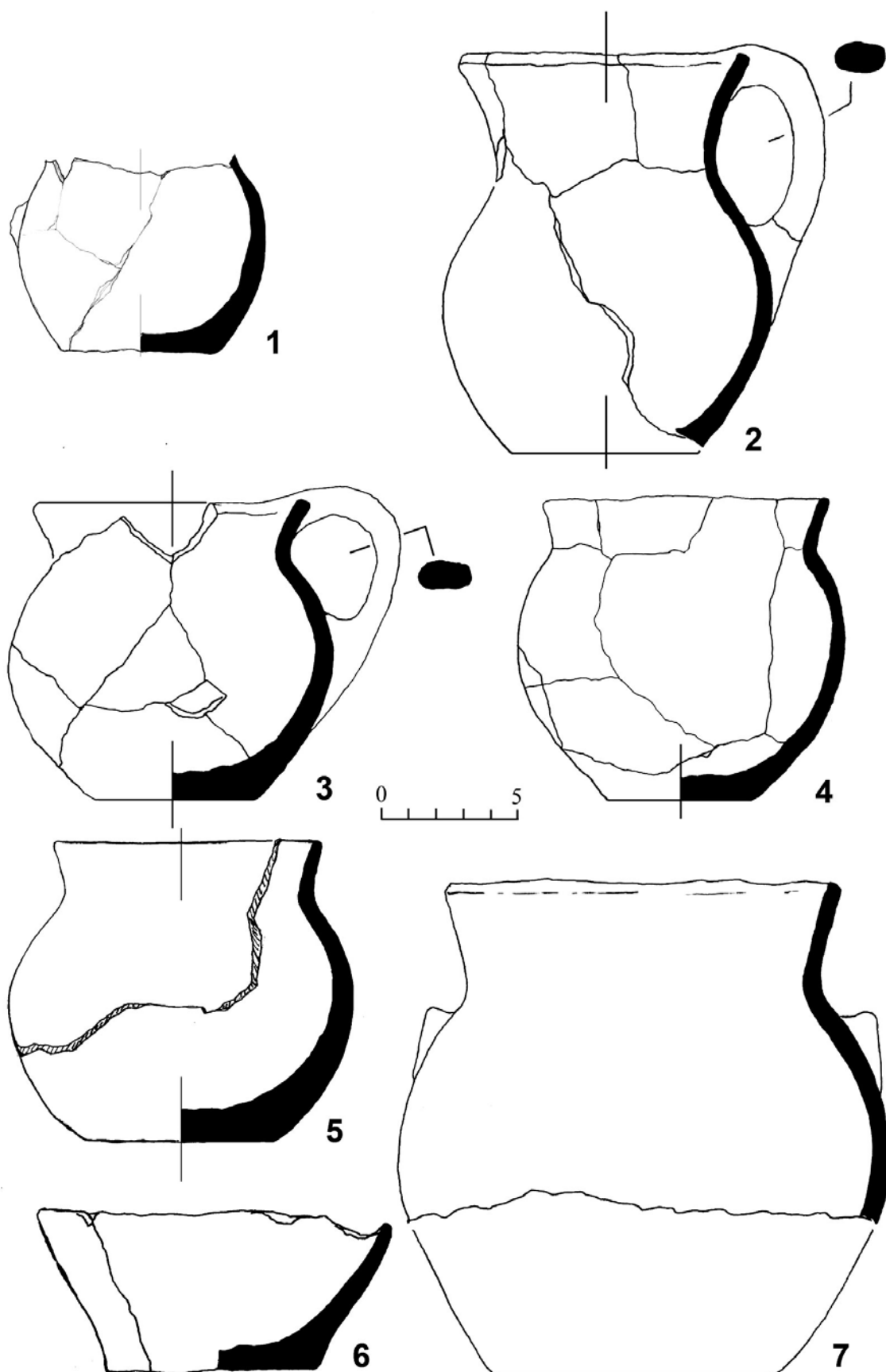


Рис. 8. Поселение на юго-западном склоне г. Сокол. Лепная керамика.
1,3-6 – раскопки 1967 г.; 2,7 – раскопки 1999 г.

тируется в пределах первой половины IV – середины VI вв. Наиболее точную датировку дает находка самосского амфориска (рис. 6, б), который имеет четкие аналогии второй половины V – первой половины VI вв. Амфоры типа Харакс прекращают свое бытование в первой по-

ловине VI в. Таким образом, наиболее вероятная дата прекращения существования поселения – середина – вторая половина V в. Тем же временем датируется прекращение жизни на поселении в средней части Таракташского хребта.

Abstract

A.V. DZHANOV

SETTLEMENT ON THE SOUTH-WESTERN SLOPE OF MOUNTAIN SOKOL

This article is the first publication in the form of summary the materials of excavations of settlement on the south-west slope of mountain Sokol (Kush-Kaya) near Sudak. Excavations of settlement were conducted in 1967 and in 1999. Settlement is located on south-west slope of Sokol. Archaeological material was saved only under the ledges of relief and was in the burnt gummous layers. Found out 4 accumulations of ceramics among which the fragments of clay were met with tracks of framework-pole construction. Judging to on character of location of ceramic material,

buildings of settlement were obviously executed from a tree and clayed. Basic archaeological material is dated within the limits of the first half of IV - middle of VI cc. The most exact dating is given by the find of Samos amforisk, which has clear analogies of the second half of V – first half of VI cc. The amphorae of type Kharaks become obsolete in the first half of VI c. Thus, the most credible date of stopping of existence of settlement is a middle – second half of V c. That time is date stopping of life on a settlement in middle part of Taraktash backbone.