

МОГИЛЬНИК II – I ВВ. ДО Н. Э. ГОРОДИЩА КУРУ-БАШ (по материалам раскопок 2011 г.)

В июле 2011 года Феодосийская археологическая экспедиция КФ ИА НАН Украины начала исследование могильника, принадлежащего обитателям городища Куру-Баш, которое находится в 0,6 км к северо-западу от северо-западной окраины села Виноградное Феодосийской административной зоны (рис. 1). Городище открыл в середине 30-х гг. XX века О.Н. Бадер, который определил его как небольшое укрепление [Бадер, 1940, с. 154; Барсамов, 1957, с. 13]. Оно располагается на вершине и северных склонах холма, являющегося отрогом хребта Тепе-Оба. Самые высокие точки холма расположены по его периметру. В плане, холм напоминает подкову, обращенную концами к северу, его диаметр по основанию составляет около 350 м; высота от тальвега, огибающей балки, до самой высокой точки вершины составляет почти 90 м (рис. 1). В юго-восточном – северо-западном секторе холм имеет довольно крутые склоны. На северных и крутых юго-восточных – юго-западных склонах хорошо видны террасы. Центральную часть северных склонов холма занимает относительно глубокое, корытовидное понижение, которое также имеет широкие террасы, нарезанные почти до самого подножия. У подножия холм огибает глубокая балка, в которой есть два источника. С юго-западной и северо-западной сторон холма эта балка особенно глубока и густо заросла деревьями и кустарником. Несомненно, она выполняла функцию рва и вместе с крутыми склонами создавала труднопреодолимое препятствие для предполагаемого противника, двигающегося с юго-западного – северного направления. С северной стороны у самого подножия холм также отделен короткой, неглубокой балкой, впадающей в вышеуказанную балку. В целом, две эти балки ограничивали холм и, соответственно, изолировали его от прилегающей территории, придавая ему вид укрепления. Общая площадь холма, включая его склоны, северное и южное подножье, составляет около 12 га. Поверхность холма и городища задернована, поросла густой травой и кустарником.

В 2001 и 2002 годах экспедицией КФ ИА НАН Украины на городище была проведена шурфовка и заложено два раскопа, материалы которых показали, что памятник многослойный и с перерывами неоднократно обживался с эпохи энеолита по третью четверть III в. н. э. [Гаврилов, 2004, с. 30]. Полученные материалы свидетельствуют, что какое-то античное поселение было здесь уже во второй половине IV в. до н. э. Во второй половине III в. до н. э. поселение увеличивается и, возможно, укрепляется. Очевидно, тогда же начали террасировать северные склоны холма. Большие строительные работы были проведены во II–I вв. до н. э., когда была сделана нивелировка поверхности террас и построены каменные

здания. По-видимому, они использовались и в более позднее время, а окончательно были разрушены около середины – третьей четверти III в. н. э.

Находки из верхнего слоя шурфов и раскопов представлены фрагментами амфор и лепной керамики второй половины II – первой половины III в. н. э. В более нижних слоях выделяется материал I в. до н. э. – I в. н. э. Он представлен фрагментами амфор: светлоглиняных широкогорлых с двустольными ручками (тип С I по С.Ю. Внукову); светлоглиняных широкогорлых с профилированными ручками (тип С III по С.Ю. Внукову) [2006, рис. 1]; красноглиняных, покрытых бурым ангобом, с двустольными ручками; красноглиняных с ложнодвустольными ручками. К лагиносам II–I вв. до н. э. относятся ручки в виде скрученной веревки. В это время гончарная посуда преобладает над лепной. Среди лепной керамики этого слоя выделяются фрагменты ручек от лепных кружек и кувшинов, изготовленные из трех перевитых жгутов, а также образцов, имитирующих веревку, иногда с шишковидным налепом в верхней части. Они являются подражанием гончарным изделиям и датируются, соответственно, II–I вв. до н. э. Аналогичная керамика происходит из Кутлакской крепости I в. до н. э. [Ланцов, Юрочкин, 2001, с. 263] и ряда других памятников феодосийской округи (Мачук, Карасан-Оба, Сары-Кая, Коклюк, Биюк-Яньшар) и связывается с варварским населением. В самых нижних слоях городища чаще попадаются фрагменты амфор второй половины III – второй половины I в. до н. э. (родосских, колхидских, гераклейских, синопских) и так называемых мегарских чаш.

На территории городища (главным образом, на юго-западных склонах и высоких точках по периметру холма) феодосийским жителями были найдены монеты, среди которых выделяются экземпляры конца II – начала I в. до н. э. чеканки Диоскуриады, Амиса, Каппадокии, Вифинии. На юго-западном склоне холма также была найдена бронзовая статуэтка сатира, которая, очевидно, принадлежит к изделиям пергамской школы и датировать второй половиной III – II в. до н. э. Находки фрагментов черепиц и калиптера так называемого коринфского стиля, который датируется II–I вв. до н. э., и штукатурки (морской песок на известковом растворе), окрашенной розовой краской, показывают, что на территории городища были общественные здания. Среди остеологического материала выделяются кости морских рыб и дельфинов, найденные с материалами II–I вв. до н. э., что указывает на связь жителей городища с морем, их рацион в то время.

Возникновение городища в данном месте было связано с тем, что здесь проходила дорога из Феодосии в

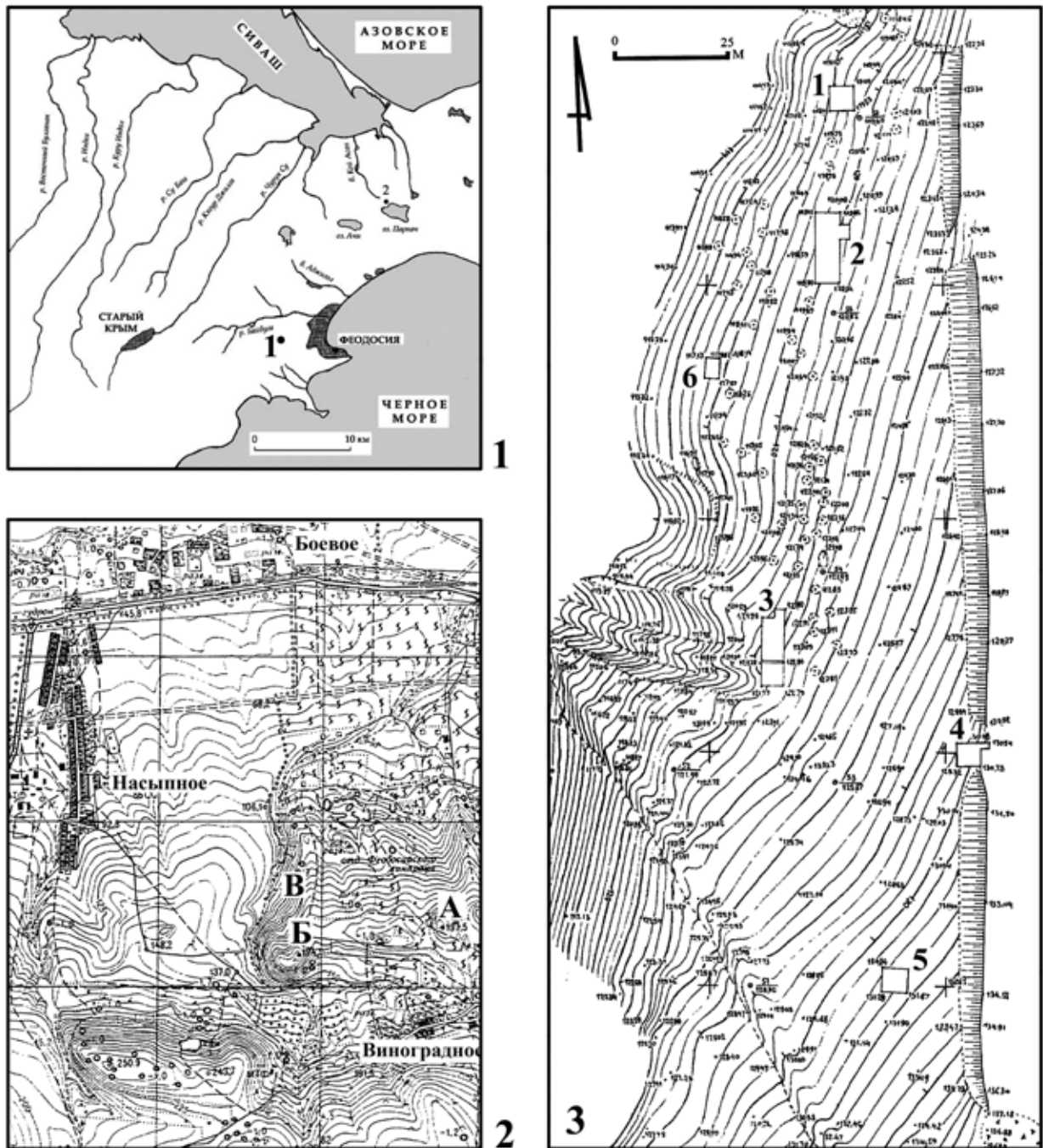


Рис 1. Местонахождение городища и могильника Куру-Баш на юго-западной окраине Феодосии и его топографическая съемка. А – поселение Куру Баш (лагерь); Б – городище Куру Баш; В – могильник Куру Баш. 1 – 6 – раскопки 2011 года.

предгорья и степь. Сам античный город находился в 7,5 км южнее укрепления. Таким образом, данное городище во второй половине III в. до н. э. – I в. н. э. прикрывало Феодосию со стороны степи, и предгорий, а также выполняло функцию охраны городской хоры, которая занимала в основном территорию хребта Тепе-Оба. Очевидно, в III–II вв. до н. э. на городище проживало смешанное греко-варварское население. Во время правления Митридата VI Евпатора, в конце II – начале I в. до н. э. на городище и на поселении рядом с ним (Куру-

Баш (лагерь)), очевидно, располагался понтийский гарнизон, который нес охрану сухопутных коммуникаций, ведущих к Карантинной горке, где находилась стоянка кораблей и какой-то административный центр управления и контроля над прилегающей местностью – Кафой [Гаврилов, 2010, с. 144].

О могильнике стало известно в 2010 году от жителей села Насыпное Феодосийской административной зоны, которые отдали некоторые вещи (рис. 13–15), якобы собранные ими на грабительских раскопках и показали

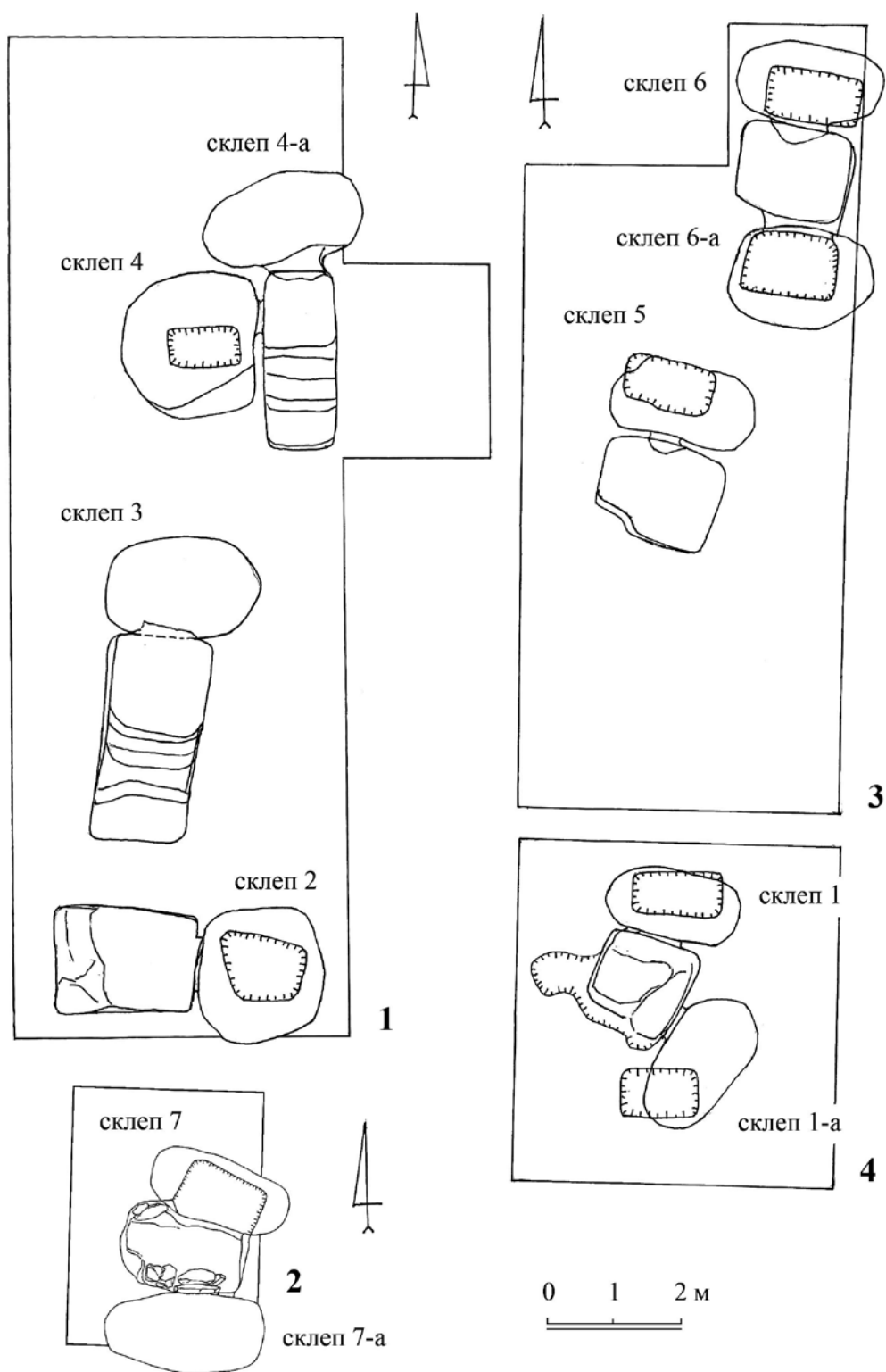


Рис 2. Могильник Куру-Баш. Планы раскопов.
 1 – раскоп 2; 2 – раскоп 6; 3 – раскоп 3; 4 – раскоп 5.

его местонахождение. Могильник располагается у северного подножия вышеописанного холма на правом (восточном) склоне, огибающей его балки (рис. 1). Его территория непосредственно примыкает к территории городища, что показал раскоп № 5, в котором был выявлен культурный слой и зерновые ямы. Микрорельеф правого склона балки был сильно изменен во второй половине XX века, когда в балке устроили пруд, как раз напротив могильника. Для строительства плотины с помощью землеройной техники с поверхности склона сняли верхнюю часть грунта, при этом образовалась относительно ровная терраса, ориентированная вдоль склона с севера на юг, её общий уклон с востока на запад в сторону тальвега балки. Её длина 225 м, ширина 60–70 м, с востока она ограничен уступом высотой до 2,0 м. Судя по стратиграфии раскопа № 4, уступ является искусственным образованием, получившимся при снятии грунта на склоне. В целом, стратиграфия всех раскопок показала, что сохранившийся культурный слой на всей территории могильника был снят землеройной техникой на глубину от 0,50 до 1,00 м. Его мощность от современной дневной поверхности до уровня материка на исследованных участках составила всего 0,3–0,4 м. Этим объясняется небольшая глубина входных ям и погребальных камер, которая должна реконструироваться с учетом мощности снятого грунта. Нижние части входных ям и камеры катакомб выкопаны в плотном слое мергелистой глины. Большинство раскопанных погребальных сооружений ориентировано с юга на север, с незначительными отклонениями. Один склеп сооружен по оси восток – запад. В двух случаях общая яма служила входом для двух камер-катакомб, одна из камер была ориентирована по длинной оси юг – север, вторая по оси восток – запад.

Склепы I и Ia (рис. 3). Погребальное сооружение с общей входной ямой и двумя камерами-катакомбами. Склеп I ориентирован по оси ЮЗ–СВ, склеп Ia расположен по линии ЮВ–СЗ. Оба склепа были разграблены в недавнее время, в камеру каждого из них вел грабительский шурф. Возможно, склеп I подвергался разграблению и в древности, на что указывает отсутствие закрывающей вход в камеру закладной плиты.

Входная яма имеет сложные очертания, что, вероятно, было следствием последовательного сооружения и функционирования камер. Вначале была вырублена камера склепа I с примыкающей к ней входной ямой трапециевидных очертаний со скругленными углами, шириной 1,00–1,10 м. Длина северо-западной стенки ямы составляла около 1,10 м, длина юго-восточной стенки не превышала 1,40 м. Разница в размерах стенок была обусловлена тем, что камера склепа сооружалась с отклонением от оси входной ямы. Дно ямы понижалось по направлению с ЮВ на СЗ. В северо-западном секторе ямы, возле входа в камеру склепа I зафиксирована ступенька, высотой 0,20 м.

Впоследствии, при сооружении камеры склепа Ia, эта же входная яма была расширена в юго-восточной

части путем сделанной к ней прирезки, размерами около 1,80 x 0,40 м.

Камера *склепа I*, трапециевидных очертаний со скругленными углами, размерами 1,95–2,00 x 0,95–1,00 м, сооружена с северо-восточной стороны от входной ямы, с отклонением к северу от ее оси. Дно камеры находится на 0,35 м ниже уровня дна входной ямы. В заполнении погребальной камеры, в придонной его части найдены разрозненные кости разрушенных скелетов (не менее двух) и несколько бусин из стекла, гагата и янтаря, у СЗ стенки камеры лежал гончарный кувшин.

Погребальная камера *склепа Ia*, овальная в плане, размерами 2,20 x 1,27 м, расположена с юго-восточной стороны от входной ямы. Входное отверстие было закрыто закладом, состоящим из вертикально установленной каменной плиты, размерами 0,95 x 0,76 x 0,12 м, и более мелких каменных обломков, положенных с внешней стороны для фиксации плиты в вертикальном положении. В перемешанном грунте заполнения камеры найдено несколько человеческих костей, бусы и обломки бронзовой фибулы.

Погребальный инвентарь (склеп I) (рис. 3, 1,2):

1. Кувшин гончарный с плавно отогнутым утолщенным венчиком, грушевидным туловом и петлевидной, уплощенной в сечении ручкой, на кольцевом поддоне (рис. 3, 2). Верхний конец ручки прикреплен в средней части горла. Диаметр венчика 6,8 см, диаметр поддона 5,5 см, высота кувшина 12, 2 см.

2. Бусы (рис. 3, 1):

Усеченно-биконическая уплощенная бусина из прозрачного стекла с металлической прокладкой (1 экз.) типа 8 [Алексеева, 1978, с. 31] (рис. 3, 1 в).

Округлые и поперечно сжатые бусы из прозрачного стекла с металлической прокладкой (2 экз.) типа 1-а [Алексеева, 1978, с. 29] (рис. 3, 1 а, б).

Удлиненная бочковидная бусина из глухого белого стекла (1 экз.) типа 20. По мнению Е. М. Алексеевой, такие бусы «употреблялись как в эпоху эллинизма, так и в первые века н. э.» [1978, с. 65] (рис. 3, 1 г).

Гагатовые коротко-цилиндрические бусы (10 экз.) типа 27 [Алексеева, 1978, с. 14, 15] (рис. 3, 1 е). По определению Е. М. Алексеевой, такие бусы появились в III в. до н. э. и продолжали изготавливаться до III в. н. э. включительно.

Янтарная продольно сжатая пронизь овальной формы с отшлифованным, сглаженным торцом (1 экз.) (рис. 3, 1 д). В типологии Е. М. Алексеевой янтарные бусы, полностью соответствующие данному экземпляру, не значатся. Несколько похожи на нее некоторые бусы типа 44, к которому относятся изделия «неправильной формы с различной пропорциональной характеристикой» [Алексеева, 1978, с. 25, 26], но их торцы не обработаны.

Погребальный инвентарь склепа Ia (рис. 3, 3,4):

1. Фрагменты бронзовой фибулы с многовитковой пружиной (рис. 3, 3). Судя по сохранившимся обломкам, это была фибула среднелатенской схемы так называемо-

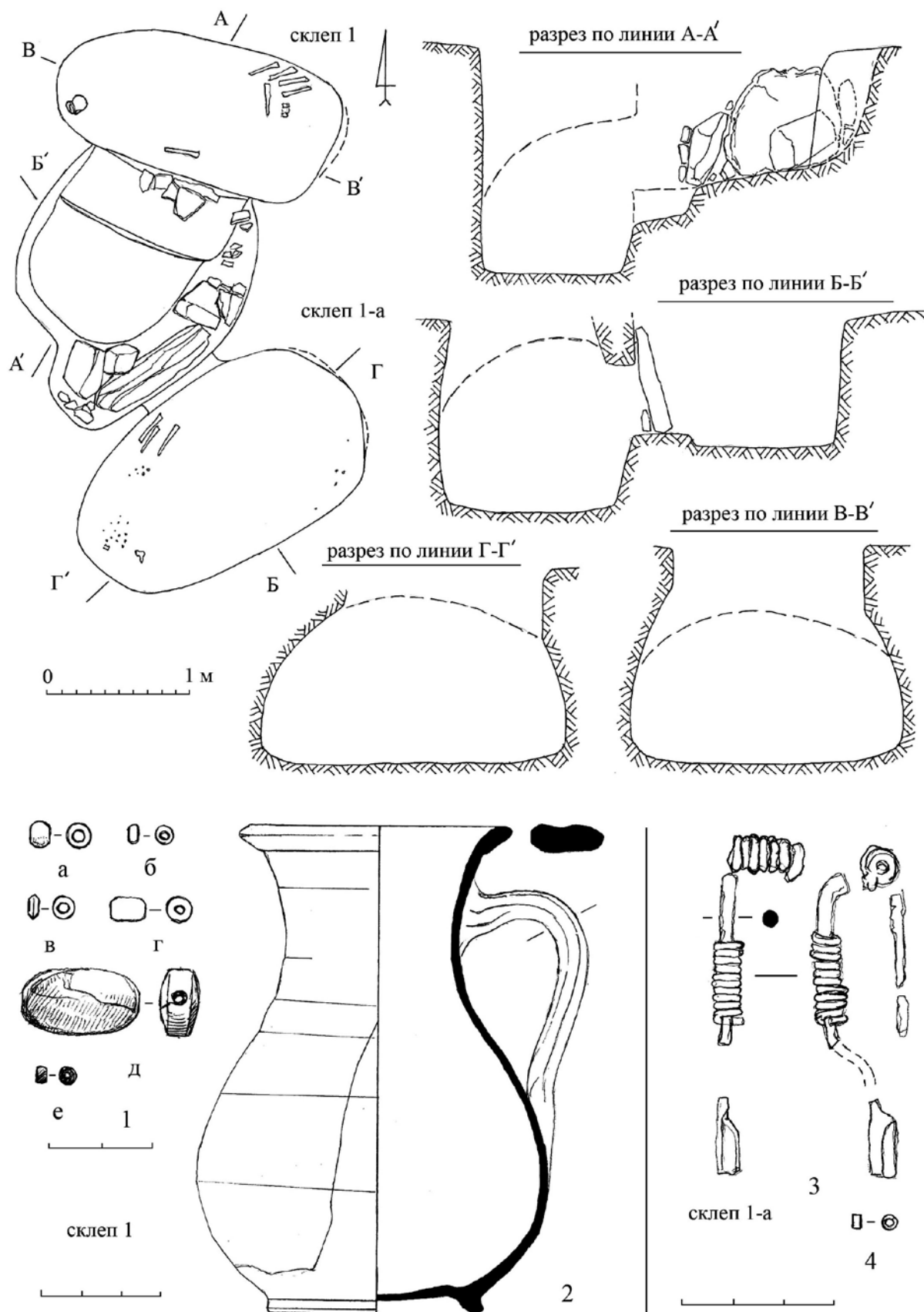


Рис 3. Могильник Куру-Баш. Склепы 1 и 1-а. План, разрезы.
Находки из склепа 1: 1 – бусы; 2 – кувшин. Находки из склепа 1-а: 3 – фрагменты фибулы; 4 – бусы.

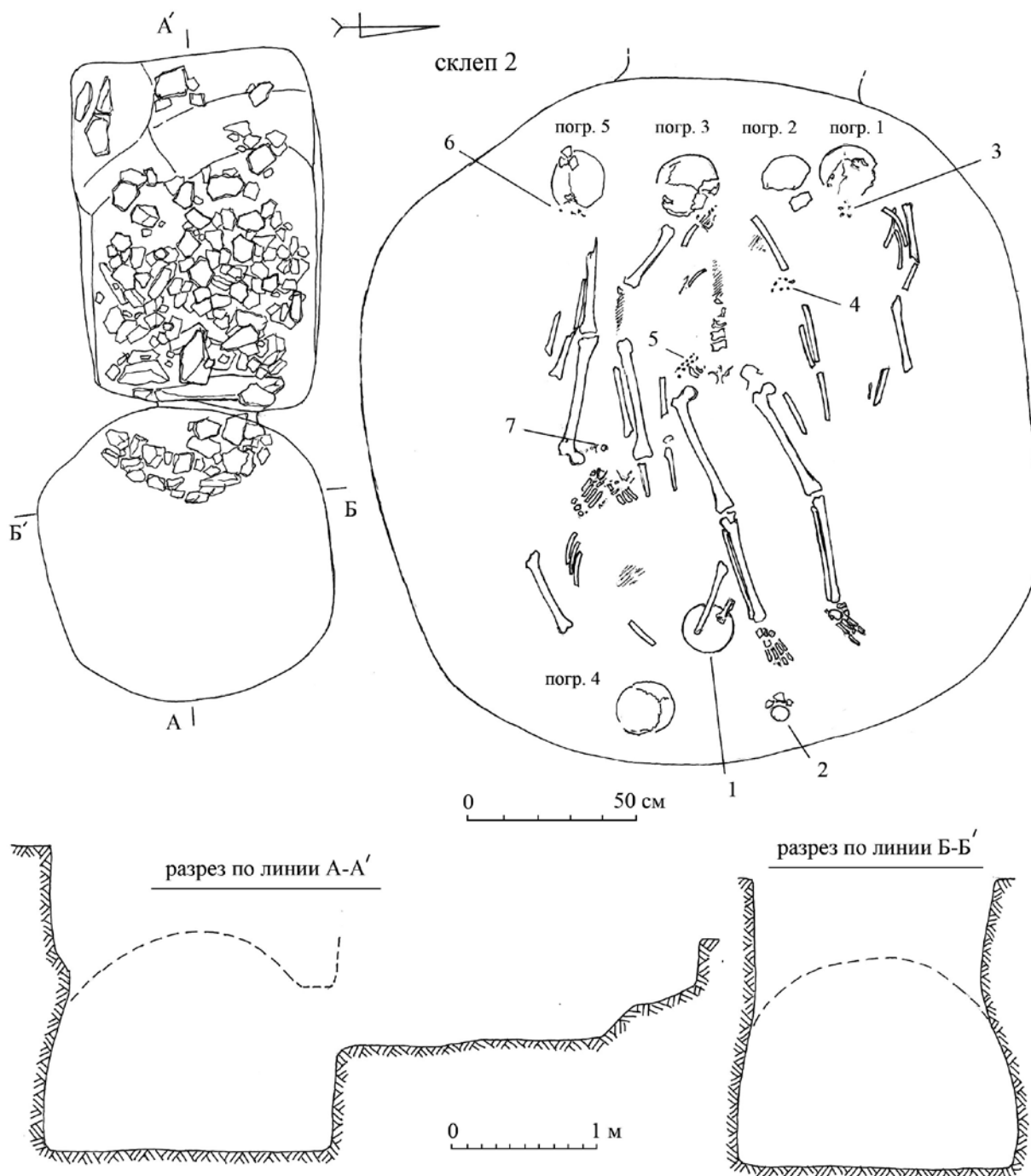


Рис 4. Могильник Куру-Баш. Склеп 2.

План, разрезы, план погребений: 1 – зеркало; 2 – фрагменты кувшина; 3 – бусы; 4 – бусы; 5 – бусы; 6 – бусы; 7 – бусы.

го «неапольского» варианта (группа 1, подгруппа 3) по А.К. Амброзу [1966, с. 22], которому соответствует 1 вариант (группа 2, серия II) в типологии В.В. Кропотова [2010, с. 48–50]. А.К. Амброз датировал такие застёжки I в. до н. э. [1966, с. 22], впоследствии Б. Ю. Михлин предложил относить их к концу II – второй, третьей четвертям I в. до н. э. [1980, с. 200]. Ю. П. Зайцев и В.И. Мордвинцева, разрабатывая «дробную периодизацию и хронологию варварских погребений Крыма», стали

датировать такие фибулы более ранним временем, относя их к последней четверти – рубежу II–I вв. до н. э. [2004, с. 181]. А. Е. Пуздровский выступил сторонником более поздней датировки, в его хронологической схеме фибулы «неапольского» варианта датируются от рубежа II–I вв. до третьей четверти I в. до н. э. включительно [2007, с. 81]. В. В. Кропотов же, проанализировав весь доступный комплекс северо-причерноморских находок среднелатенских фибул «неапольского» варианта, счел

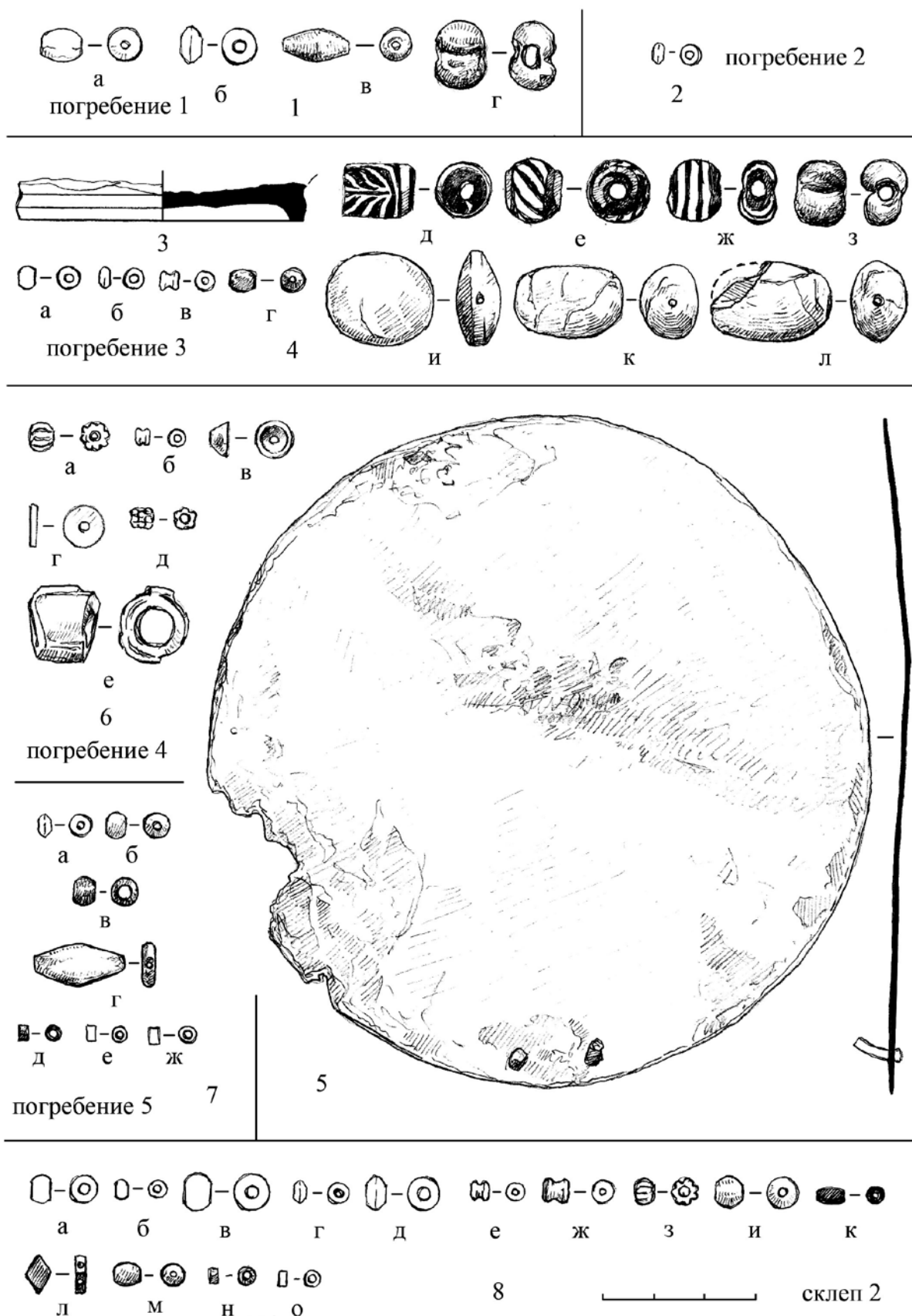


Рис 5. Могильник Куру-Баш. Склеп 2, погребальный инвентарь. Погребение 1: 1 – бусы; погребение 2: 2 – бусы; погребение 3: 3 – нижняя часть гончарного сосуда; 4 – бусы; погребение 4: 5 – зеркало; 6 – бусы; погребение 5: 7 – бусы; прочие находки: 8 – бусы.

более оправданной расширенную датировку основной их массы в рамках второй половины (или последней четверти) II – первой половины I в. до н. э., отмечая «запаздывание» отдельных экземпляров [Кропотов, 2010, с. 48, 50].

2. Бусы коротко-цилиндрические из «египетского фаянса» бирюзового цвета (29 экз.), типа 9 (рис. 3, 4) [Алексеева, 1975, с. 32].

Склеп 2 (рис. 4). Погребальное сооружение ориентировано по линии запад – восток. Входная яма прямоугольных очертаний, размерами 1,55–1,65 x 2,40 м, глубина дна 1,60 м от современной поверхности. Спуск в яму оформлен в виде пологой неровной ступеньки, высотой около 0,20 м, шириной 0,70–0,80 м. В заполнении ямы зафиксировано большое количество обломков камней, поскольку часть каменной забутовки попала в камеру при обрушении ее свода.

Вход в погребальную камеру был закрыт закладной плитой размером 0,90 x 0,50 x 0,10 м. Погребальная камера расположена с восточной стороны от входной ямы, имеет округлые очертания, её размеры 2,00 x 2,10 м. Дно камеры на 0,84 м ниже уровня дна ямы.

Под грунтом обвалившегося свода на дне камеры найдены остатки пяти захоронений. Четверо из пяти погребенных ориентированы головами на запад, один – на восток.

Погребения 1 и 2, расположенные в северной части камеры, являлись наименее сохранившимися. Относительно их ясно лишь, что погребенные были ориентированы головами на запад. Судя по черепам и отдельным сохранившимся костям скелетов, костяк 1 принадлежал подростку, а костяк 2 взрослому человеку. У ключиц костяка 1 зафиксировано скопление бус, у грудной клетки погребения 2 отмечены кусочки охры.

Погребение 3. Располагалось к югу от погребения 2, частично перекрывая его, принадлежало взрослому человеку, захороненному в вытянутом положении на спине, головой на запад. Руки слегка разведены в стороны и согнуты в локтях, кисть правой руки на костях таза, на запястье найдено скопление бус. Еще одно скопление бус зафиксировано у локтя левой руки. Отдельные бусины найдены также близ ключиц и грудины. Рядом с правой стопой погребенного находились фрагменты гончарного сосуда на кольцевом поддоне, вероятно, кувшина. Сосуд оказался полностью разрушенным обвалившимся на него сводом камеры, и не поддается восстановлению из-за мелко-слоистой структуры его глины.

Погребение 4. Размещалось к югу от костяка 3, взрослый человек захоронен в вытянутом положении, головой на восток. Под костяком в целом и под костями грудной клетки прослежены остатки органического тлена, предположительно, от войлочной подстилки. Под правой плечевой костью находилось бронзовое зеркало с остатками истлевшей деревянной ручки. Между бедренными костями найдена крупная известняковая цилиндрическая пронизь.

Погребение 5. Южнее погребения 3, под перекрывающим его костяком 4 располагалось погребение подростка, захороненного в вытянутом положении на спине, головой на запад. Руки согнуты в локтях, кисти рук располагались на костях таза.

Вероятно, наиболее поздними в склепе являются погребения 3 и 4, как наиболее полно сохранившиеся и находящиеся поверх костей захоронений 2 и 5. Возможно, позднейшим из них являлось погребение 3, так как именно оно является ближайшим к входу в погребальную камеру.

Погребальный инвентарь (склеп 2) (рис. 5):

Погребение 1. Бусы (рис. 2, 1). Усеченно-биконические уплощенные бусы из прозрачного стекла с металлической прокладкой (24 экз.) типа 8 [Алексеева, 1978, с. 31] (рис. 5, 1 б). По замечанию Е.М. Алексеевой, такие бусы производились «на протяжении всего периода употребления стекла с внутренней позолотой», появляясь в III в. до н. э., широко распространяясь во II–I вв. до н. э. и продолжая употребляться в I–II вв. н. э.

Удлиненные бочковидные бусы с металлической прокладкой, с гладкими краями отверстий (2 экз.) типа 2-а [Алексеева, 1978, с. 30] (рис. 5, 1 а). По определению Е.М. Алексеевой, такие бусы встречаются в равной мере, как в эллинистическое (III–I вв. до н. э.), так и в римское (I–III в. н. э.) время.

Веретенновидная бусина из янтарно-желтого стекла (1 экз.) типа 49 [Алексеева, 1978, с. 66] (рис. 5, 1 в). Такие бусы, по мнению Е.М. Алексеевой, появляются еще в III в. до н. э., но наибольшее их количество происходит из комплексов II в. до н. э. – I в. н. э.

Двудольчатая бусина из глухого красного стекла (1 экз.) типа 155 [Алексеева, 1978, с. 72] (рис. 5, 1 г). Е.М. Алексеева считала, что такие бусы наиболее характерны для I в. до н. э. – I в. н. э.

Погребение 2. Мелкие усеченно-биконические уплощенные бусы из прозрачного стекла с металлической прокладкой (26 экз.) типа 8 [Алексеева, 1978, с. 31] (рис. 5, 2).

Погребение 3.

1. Нижняя часть гончарного сосуда на кольцевом поддоне (рис. 5, 3). Диаметр поддона 5,6 см. Судя по имеющимся на внутренней поверхности неровностям от формовки, это был сосуд закрытого типа, вероятно, кувшин, но установить его форму не удалось.

2. Бусы (рис. 5, 4):

Мелкие усеченно-биконические уплощенные бусы из прозрачного стекла с металлической прокладкой (32 экз.) типа 8 [Алексеева, 1978, с. 31] (рис. 5, 4 б).

Мелкие круглые и поперечно сжатые бусы из прозрачного стекла с металлической прокладкой (14 экз.) типа 1-а [Алексеева, 1978, с. 29] (рис. 5, 4 а).

Удлиненные пронизи глобоидальной формы из прозрачного стекла с металлической прокладкой (11 экз.) типа 7 [Алексеева, 1978, с. 31] (рис. 5, 4 в). Е.М. Алексеева считала, что такие бусы «характерны для эпохи эллинизма».

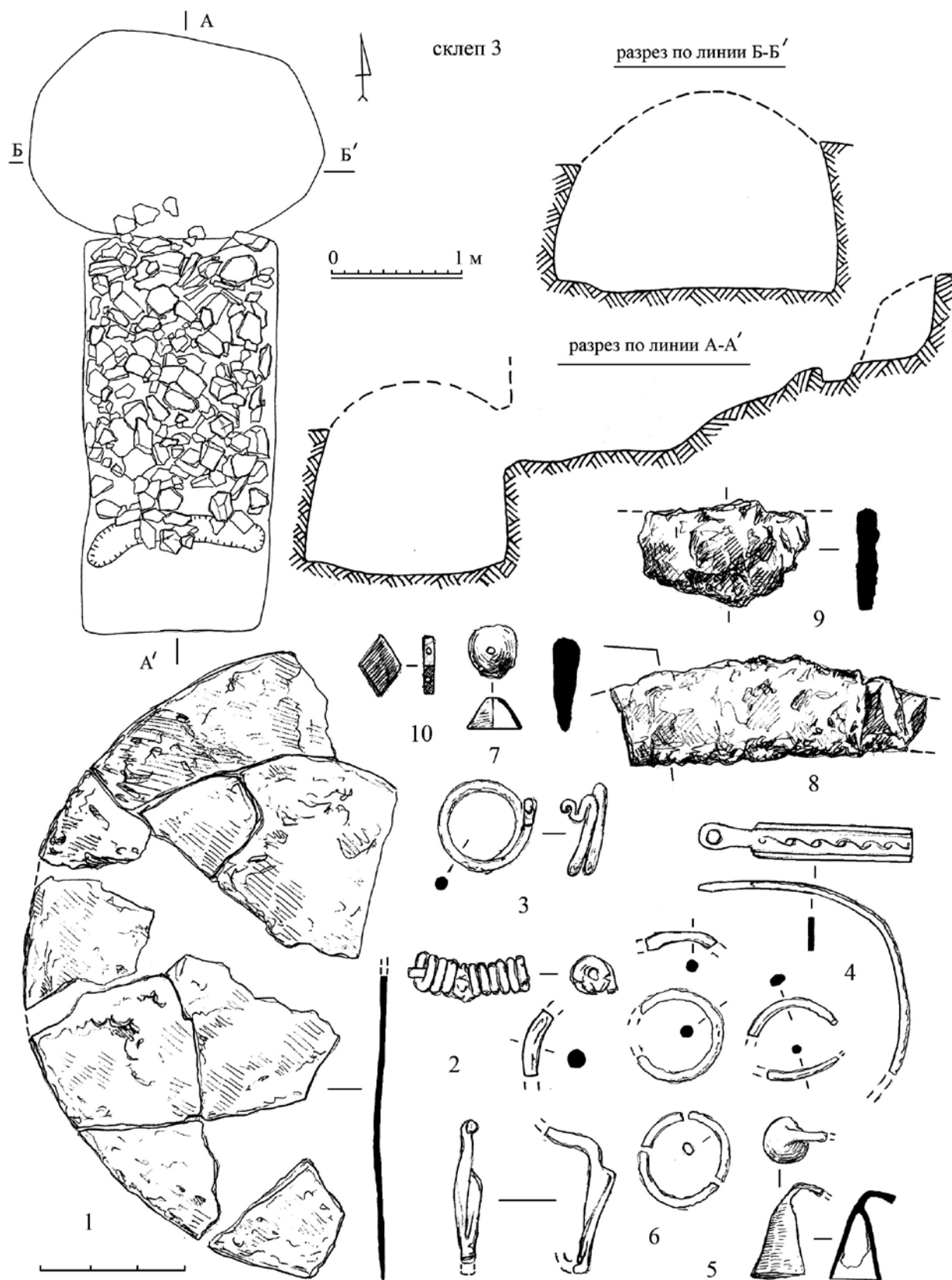


Рис 6. Могильник Куру-Баш. Склеп 3. План, разрезы. Находки: 1 – фрагменты зеркала; 2 – фрагменты фибулы; 3 – кольцо; 4 – фрагмент браслета; 5 – колокольчик (?); 6 – фрагменты проволочных колец; 7 – бляшка; 8 – нож; 9 – обломок железного предмета; 10 – бусина.

Двудольчатая бусина из глухого красного стекла (1 экз.) типа 155 [Алексеева, 1978, с. 72] (рис. 5, 4 з), аналогичная найденной в погребении 1.

Цилиндрическая бусина из глухого черного стекла с белыми фестонами и краем, обрамленным красной полосой (1 экз.) типа 339 [Алексеева, 1978, с. 53] (рис. 5, 4д).

Двудольчатая бусина из глухого черного стекла со спирально навитой белой нитью (1 экз.) типа 223 [Алексеева, 1978, с. 45] (рис. 5, 4 ж). По определению Е.М. Алексеевой, известные ей комплексы с такими бусами датируются: III в. до н. э. до н. э. – I в. н. э.

Стеклообразная бочковидная бусина с поясом из белых диагональных полос в центральной части и поясами из синего и голубого стекла по краям (1 экз.) (рис. 5, 4 е).

Сердоликовые бочковидные бусы (14 экз.) типа 3 [Алексеева, 1982, с. 16] (рис. 5, 4 з).

Янтарные пронизи неправильной формы (2 экз.) типа 44 [Алексеева, 1978, с. 25] (рис. 5, 4 к, л) и пронизь овальной формы с отшлифованным торцом (1 экз.) (рис. 5, 4 и), подобная бусине, найденной в склепе 1.

Погребение 4.

1. Зеркало бронзовое дисковидное с двумя отверстиями на крае, с продетыми в них заклепками для крепления ручки (рис. 5, 5). Диск слегка деформирован, диаметром 13,0–13,1 см.

2. Бусы (рис. 5, 6):

Короткие бочковидные и короткоцилиндрические бусы с ребристой поверхностью из прозрачного стекла с металлической прокладкой (17 экз.) типов 9 и 10 [Алексеева, 1978, с. 31] (рис. 5, 6 а). По замечанию Е.М. Алексеевой, такие бусы датируются широко, но наиболее характерны для I в. до н. э. – I в. н. э.

Удлиненная пронизь глобоидальной формы из прозрачного стекла с металлической прокладкой (1 экз.) типа 7 [Алексеева, 1978, с. 31] (рис. 5, 6 б).

Удлиненные бугристые пронизи из стекла неопределенного цвета (2 экз.) (рис. 5, 6 д). В типологии Е.М. Алексеевой бусы такой формы, изготовленные из стекла с металлической прокладкой, составляют тип 20, причем учтенные комплексы относятся к римскому времени [1978, с. 32]. Бусы аналогичной формы, но изготовленные из зеленого и синего стекла исследовательница объединила в тип 160, предложив для них еще более позднюю датировку [1978, с. 72].

Пронизь в виде тонкого диска из белого стекла (1 экз.), возможно, относящаяся к короткоцилиндрическим бусам типа 56 [Алексеева, 1978, с. 67] (рис. 5, 6 з).

Стеклообразная конусовидная пронизь из стекла неопределенного цвета (1 экз.) (рис. 5, 6 в).

Крупная известняковая пронизь цилиндрической формы (1 экз.) (рис. 5, 6 е).

Погребение 5.

Бусы (рис. 5, 7). Мелкие усеченно-биконические уплощенные бусы из прозрачного стекла с металлической прокладкой (4 экз.) типа 8 [Алексеева, 1978, с. 31] (рис. 5, 5).

Ромбовидные уплощенные бусы из янтарно-желтого прозрачного стекла (13 экз.) типа 171 [Алексеева, 1978, с. 73] (рис. 5, 7 з). По мнению Е.М. Алексеевой, бусы ромбовидной формы, какими являются рассматриваемые изделия, характерны для эллинистического времени.

Округлые бусы из прозрачного темно-лилового (1 экз.) и красно-коричневого стекла (7 экз.) типа 4 [Алексеева, 1978, с. 63] (рис. 5, 7 б, в). Е.М. Алексеева датировала такие бусы широко, но отметила, что наиболее популярными они были во II–I вв. до н. э.

Короткоцилиндрический бисер из «египетского фаянса» желто-зеленых оттенков (65 экз.), красного (28 экз.) и черного или темно-бурого (23 экз.) цвета (рис. 5, 7 д, е, ж). В типологии Е.М. Алексеевой тип 8, состоящий из красно-бурых бус и условно отнесенных к нему же бус черного цвета, датируется, если принимать во внимание учтенные исследовательницей комплексы, от второй половины VI – первой половины V в. н. э. до I в. до н. э. – I в. н. э. [Алексеева, 1978, с. 32]. Если же рассматривать бисер из Куру-Башского могильника, то отличие между красными и черными изделиями является вполне очевидным и сомнения по поводу определения цвета не возникают. Возможно, будет целесообразным выделить черных бус в отдельный тип.

Желтые и желто-зеленые бусы близки бирюзовому бисеру типа 9, некоторые экземпляры которого также окрашены в цвета подобных оттенков [Алексеева, 1978, с. 32]. С другой стороны, примечательно, что собственно бирюзовый бисер в наборе бус из склепа 2 отсутствовал. По поводу датировки отметим также, что для более поздних крымских позднескифских комплексов I–III вв. н. э. короткоцилиндрические бусы красного и черного цветов не характерны, а желтые и желто-зеленые встречаются скорее как исключение, при явном преобладании бирюзовых.

Помимо того, при выборке грунта заполнения из камеры склепа были найдены бусы, которые не удалось связать с каким-либо конкретным захоронением. Среди них:

Круглые и поперечно сжатые бусы из прозрачного стекла с металлической прокладкой (67 экз.) типа 1-а [Алексеева, 1978, с. 29] (рис. 5, 8 а, б, в).

Усеченно-биконические уплощенные бусы из прозрачного стекла с металлической прокладкой (3 экз.) типа 8 [Алексеева, 1978, с. 31] (рис. 5, 8 з, д).

Удлиненные пронизи глобоидальной формы из прозрачного стекла с металлической прокладкой (28 экз.) типа 7 [Алексеева, 1978, с. 31] (рис. 5, 8 е, ж).

Короткая бочковидная бусина с ребристой поверхностью из прозрачного стекла с металлической прокладкой (1 экз.) типа 9 [Алексеева, 1978, с. 31] (рис. 5, 8 з).

Округлая бусина из прозрачного красно-коричневого стекла (1 экз.) типа 4 [Алексеева, 1978, с. 63] (рис. 5, 8 и).

Удлиненная бочковидная бусина из черного на вид стекла (1 экз.) (рис. 5, 8к).

Сердоликовые бочковидные бусы (3 экз.) типа 3

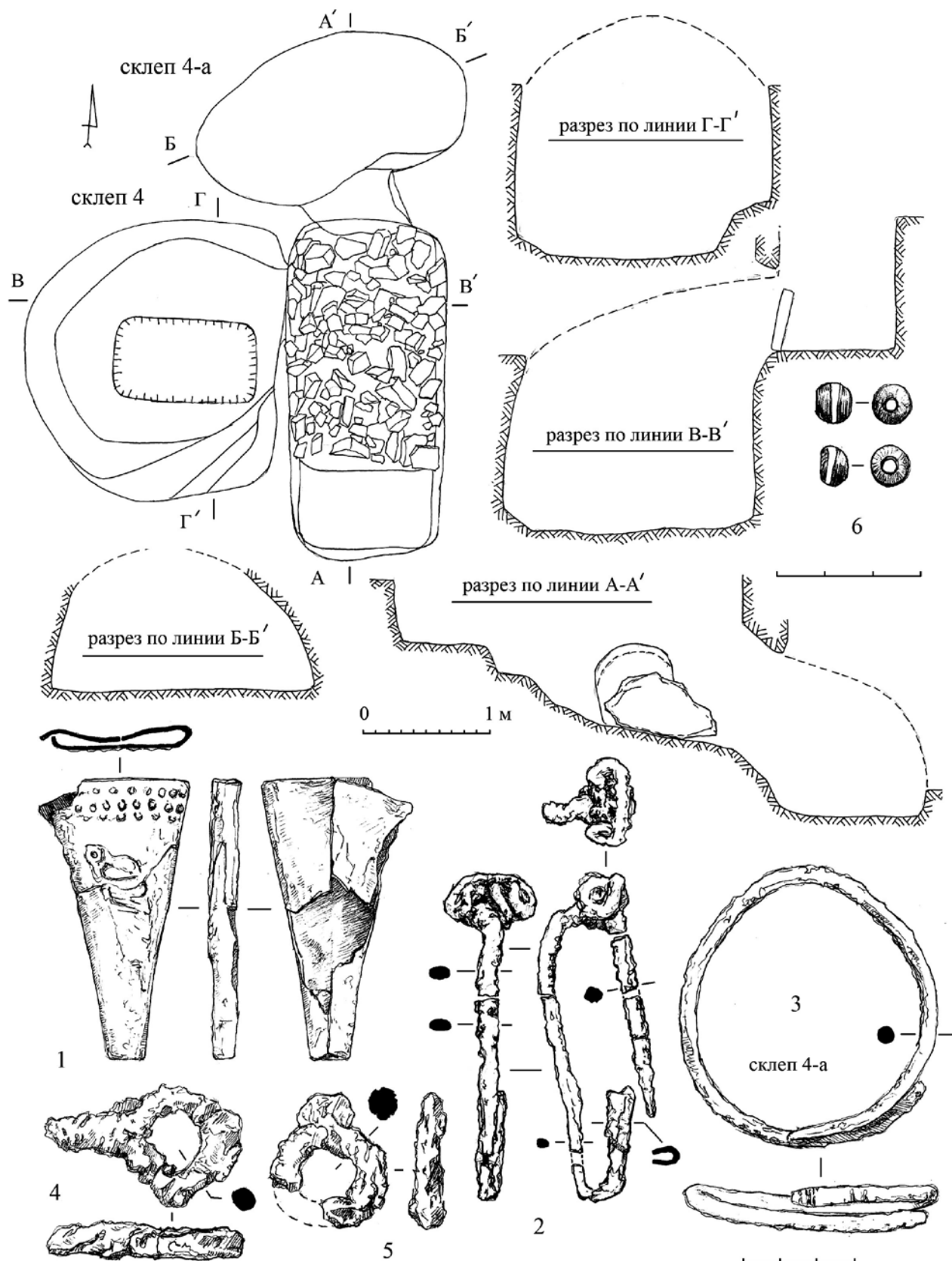


Рис 7. Могильник Куру-Баш. Склепы 4 и 4-а. План, разрезы. Находки из склепа 4-а: 1 – бронзовый наконечник ножен (?); 2 – фибула железная; 3 – браслет; 4 – кольцо с выступом (пряжка?); 5 – кольцо; 6 – бусы.

[Алексеева, 1982, с. 16] (рис. 5, 8 м).

Гагатовые ромбовидные пронизи с двумя параллельными каналами отверстий (30 экз.) типа 37 [Алексеева, 1978, с. 15, 16] (рис. 5, 8 л). Согласно Е.М. Алексеевой, такие изделия существовали как в эллинистическое время (с преобладанием комплексов II в. до н. э.), так и позже, причем наивысшая точка их распространения падает на I–II вв. н. э.

Коротко-цилиндрический бисер из «египетского фаянса» красного (8 экз.) и желтого и желто-зеленого (17 экз.) цвета (рис. 5, 8 н, о).

Склеп 3 (рис. 6). Ограблен в древности. Подпрямоугольная в плане входная яма, слегка расширяющаяся по направлению к погребальной камере, ориентирована с юга на север, её размеры 3,05 x 1,40–1,50 м. В южной части входной ямы, на дне зафиксирован вырубленный в мергелистой глине небольшой поперечный «ровик» изогнутых очертаний, глубиной до 0,10 м, шириной 0,18–0,23 м. От него в направлении камеры прослежена ступень, служившая для спуска. Дно ямы возле входного отверстия почти горизонтальное, представляло собой своеобразную привходную площадку, размером 1,00 x 1,25 м. Заполнение входной ямы состояло из плотной каменной забутовки с примесью рыхлого грунта. Примечательно, что забутовка прослеживалась не на всю длину ямы, а лишь на площади 2,40 x 1,40–1,50 м, т.е., от входного отверстия до упомянутого «ровика». Возможно, именно в этих границах осуществлялась выборка грунта из ямы при совершении последующих захоронений.

Погребальная камера расположена к северу от входной ямы, и соединена с нею входным отверстием, шириной 0,90 м. Края отверстия имеют следы обрушения, так что первоначальная его ширина была, вероятно, несколько уже. Камера овальных очертаний, размером 2,25 x 1,45–1,60 м, ее дно расположено на 0,60 м ниже уровня dna входной ямы и слегка повышается по направлению к северной стенке, перепад высот составляет около 0,10 м.

В заполнении камеры вместе с отдельными человеческими костями найдены обломки бронзового дисковидного зеркала, фрагменты бронзовой фибулы, железных и бронзовых предметов, а также гагатовая бусина.

Находки (склеп 3) (рис. 6, 1–10):

1. Фрагменты бронзового дисковидного зеркала (рис. 6, 1). Реконструируемый диаметр изделия составляет около 13,0 см.

2. Фрагменты бронзовой среднелатенской фибулы с многовитковой пружинной «неапольского» варианта (рис. 6, 2).

3. Фрагмент бронзового пластинчатого браслета с гравированным орнаментом на внешней стороне и пластинчатым ушком с отверстием (рис. 6, 4). Диаметр изделия около 6,0 см.

4. Кольцо бронзовое проволочное с заходящими друг на друга концами (рис. 6, 3). Один конец загнут в виде «S-видного» завитка. Размеры: 1,8 x 2,0 см.

5. Фрагменты бронзовых проволочных колец (рис. 6, 6).

6. Конусовидная бронзовая бляшка с отверстием (рис. 6, 7). Диаметр 1,1 см, высота 0,6 см.

7. Бронзовый конусовидный полый предмет с проволочным «отростком» на вершине, обломанным на конце (рис. 6, 5). Возможно, это был колокольчик. Диаметр 1,1–1,2 см, высота 2,0 см.

8. Фрагмент железного ножа с «горбатой» спинкой (рис. 6, 8).

9. Обломок железного пластинчатого предмета (рис. 6, 9), возможно, ножа.

10. Гагатовая ромбовидная пронизь с двумя параллельными каналами отверстий (1 экз.) типа 37 [Алексеева, 1978, с. 15, 16] (рис. 6, 10).

Склепы 4 и 4-а (рис. 7). Погребальное сооружение представляет собой т. н. «двойную» катакомбу с одной входной ямой и двумя погребальными камерами (северной и западной).

Прямоугольная входная яма, размерами 2,60 x 1,25–1,30 м, слегка сужающаяся в нижней части, ориентирована по оси юг – север. Дно ямы понижается с юга на север, по направлению к входному отверстию, ведущему в северную погребальную камеру. В южной части ямы на всю ее ширину вырублены три ступени. Высота верхних ступеней 0,20–0,25 м, контуры нижней ступени прослеживаются менее четко, вероятно, она была вырублена позже прочих, для выравнивания участка dna возле входного отверстия, ведущего в западную камеру.

В заполнении входной ямы зафиксировано большое количество мелких и средних каменных обломков, самые крупные из которых были размером 0,30–0,35 м. Следует отметить, что контуры каменной забутовки прослежены не на всю длину входной ямы, а лишь на участке размером 2,00 x 1,25–1,30 м, примыкающем к входам в погребальные камеры. Возможно, данную ситуацию следует объяснять относительной последовательностью функционирования северной и западной камер, при которой на раннем этапе входная яма засыпалась грунтом без каменной забутовки, а впоследствии забутовка стала применяться, но уже при несколько иных, «укороченных» очертаниях входной ямы. Нельзя исключать и того, что в процессе исследования за южные контуры ямы, находящиеся за пределами границ забутовки, был принят грабительский шурф или иная, не относящаяся к данному погребальному сооружению яма.

Камера **склепа 4** сооружена с западной стороны от входной ямы, для чего в западной стенке ямы, у ее СЗ угла было прорублено ведущее в камеру отверстие, шириной 0,60 м, высотой 0,65–0,70 м. Входное отверстие было частично прикрыто несколько смещенной в сторону каменной закладной плитой, размеры которой составляли 0,90 x 0,45 x 0,08–0,10 м. Погребальная камера была ограблена современными грабителями, проникшими в нее через шурф, пробитый в своде. При этом грабители существенно повредили стенки камеры, местами полностью прокопав дно и расширив саму камеру

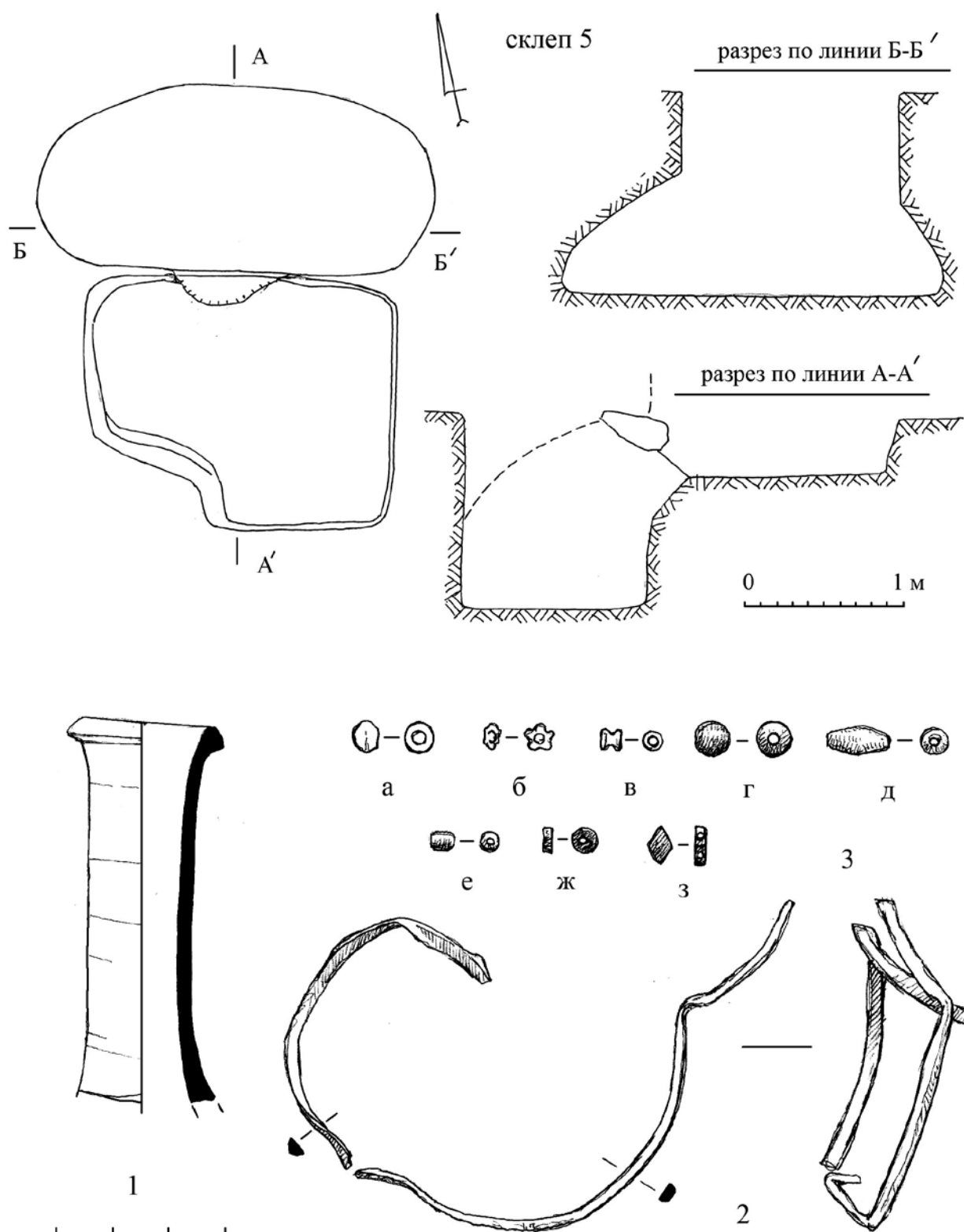


Рис 8. Могильник Куру-Баш. Склеп 5. План, разрезы. Находки: 1 – фрагмент гончарного флакона; 2 – браслет; 3 – бусы.

до размеров 2,00 x 2,25 м, так что проследить ее точные контуры оказалось сложно. Относительно хорошо сохранилась восточная стенка под входным отверстием. Дно камеры на 1,50–1,55 м ниже уровня дна входной ямы, но насколько оно ниже первоначального дна, установить трудно.

Северная погребальная камера (склеп 4а) овальных очертаний, несколько отклонена к западу от оси входной ямы. Яма соединялась с камерой с помощью входа, шириной 0,70 м, длина западной его стенки 0,20, восточной – 0,40 м (разность этих величин обусловлена упоминавшимся отклонением от оси). Закладная плита обнаружена провалившейся в заполнение камеры при обрушении южной стенки. Вместе с плитой в камеру попал и перемешанный с камнями грунт от забутовки входной ямы. Ширина камеры 1,10–1,20 м, максимальная длина составляет 2,30 м, дно на 0,52–0,55 м ниже уровня дромоса.

На дне камеры обнаружены захоронения трех взрослых человек, погребенных в вытянутом положении на спине, головами на ЮЗ–З. Анатомическое расположение костей в скелетах в большей или меньшей степени нарушено, что полностью или отчасти было вызвано обрушением южной стенки, падением в камеру закладной плиты и грунта из входной ямы.

Погребение 1 являлось ближайшим к входу в камеру. На месте сохранился череп, часть костей таза с лежащими на них фалангами кисти руки, а также правая бедренная кость. У правой височной кости найдена бусины.

Погребение 2 располагалось к северу от захоронения 1, частично перекрывая погребение 3. Кости позвоночника повреждены и их анатомический порядок нарушен. В районе крестцового позвонка обнаружена фрагментированная железная пряжка

Погребение 3 размещалось под северной, противоположной от входа стенкой камеры, и было частично перекрыто костяком 2. В районе правой лучевой кости найден бронзовый браслет из круглой в сечении проволоки, в области правой плечевой кости – фрагменты железного предмета, вероятно, пряжки. В районе костей таза обнаружен бронзовый предмет треугольной формы, являвшийся наконечником ножен. Помимо того, при разборе костяков были найдены фрагменты железной фибулы.

Плохая сохранность костяка 1 может свидетельствовать в пользу того, что последним в камере появилось погребение 2. В процессе захоронения и был частично разрушен ближайший к входу костяк 1.

Судя по некоторым деталям конструкции рассматриваемого погребального сооружения, первой была выкопана северная погребальная камера (склеп 4а), а южная камера (склеп 4) копалась несколько позже. При этом нельзя исключать того, что на каком-то хронологическом отрезке обе погребальные камеры использовались синхронно.

Погребальный инвентарь (склеп 4а) (рис. 7, 1–6):

1. Браслет бронзовый из круглой в сечении прово-

локи с сомкнутыми и заходящими друг за друга, слегка уплощенными концами (рис. 7, 3). Края окончаний декорированы врезными поперечными линиями, что напоминает стилизованные изображения змеиных головок. Внутренний диаметр изделия 6,0–6,4 см.

2. Предмет треугольной формы, свернутый из бронзовой пластины (рис. 7, 1). Размеры изделия 7,6 x 4,0 x 0,6 см. Лицевая сторона в широкой части декорирована пуансонным орнаментом, в центральной части имеется неопределенное рельефное изображение. Предметы данного типа, треугольной или трапециевидной формы, найденные в Неапольском могильнике, Э.А. Сымонович определил как наконечники поясов или ремней [Сымонович, 1983, с. 30, 31, табл. XXXVIII, 37, 38, 40, 41]. Впоследствии было предложено считать такие предметы наконечниками ножен [Зайцев, Мордвинцева, 2004, с. 182, рис. 6, 17–21]. Судя по публикациям, большинство подобных находок не сопровождалось мечами. Только в склепе № 97 Битакского могильника внутри свернутой треугольной пластины были зафиксированы остатки какого-то железного предмета, который может быть предположительно интерпретирован как нож. А.Е. Пуздровский называет такие треугольные предметы «наконечниками пояса», хотя и допускает (со ссылкой на статью Ю.П. Зайцева и В.И. Мордвинцевой, 2004), что наиболее крупные экземпляры могли являться «наконечниками или обкладками деревянных ножен кинжалов» [Пуздровский, 2007, с. 72]. Если данная интерпретация верна, то следует признать, что позднескифские «воинские» захоронения чаще всего сопровождалось не мечами или кинжалами, а пустыми ножнами. Во всяком случае, в погребении из Куру-Башского могильника остатков самого оружия не обнаружено. Помимо Неапольского и Битакского могильников, такие предметы найдены в Капак-Ташском некрополе [Пуздровский, 2007, с. 72]. Похожие вещи, найденные в мужских погребениях Нижне-Джулатского могильника [Абрамова, 1993, рис. 3, 16; 24, 35, 36]. Н. Е. Берлизов отнес к хроноиндикаторам II – начала I вв. до н. э. (периоды А 1–2 в его хронологии погребений Центральнокавказской группы) [1996, с. 109, табл. 1, 4].

3. Фибула железная, во фрагментах (рис. 7, 2). На поверхности коррозированного металла сохранились отпечатки ткани. Сохранилась пружина с верхней тетивой и частью изгибающейся спинки, приемник, фрагменты иглы (?) и уплощенной в сечении спинки (?). Никаких следов соединения ножки со спинкой, на основании которых можно было бы судить о типе фибулы, выявить не удалось. Исходя же из имеющихся обломков, следует допускать, что это могла быть застежка одного из среднелатенских типов или лучковая подвзвнная фибула ранней формы.

4. Пряжка железная в виде кольца, диаметром около 3,0 см, с выступающим стержнем, длиной 2,2 см (рис. 7, 4).

5. Кольцо железное, фрагментированное, диаметром 2,7–3,0 см, с отпечатками органического материала

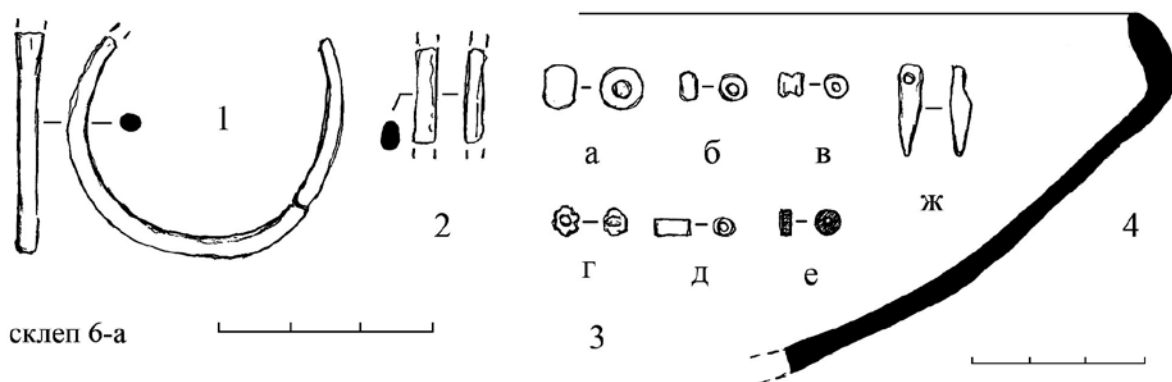
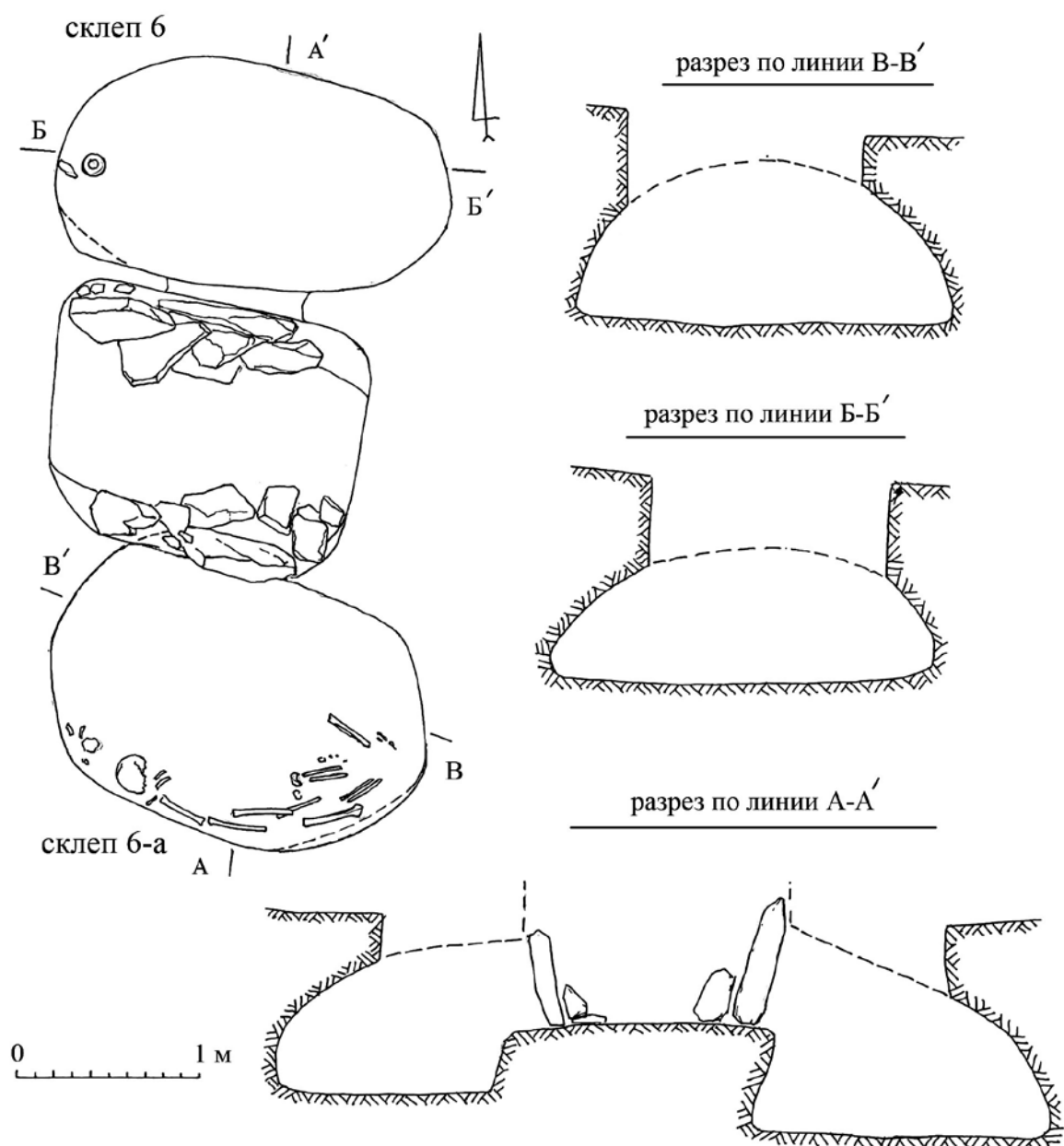


Рис 9. Могильник Куру-Баш. Склепы 6 и 6-а. План, разрезы. Находки из склепа 6-а: 1 – кольцо бронзовое (браслет?); 2 – фрагмент бронзового предмета; 3 – бусы; 4 – фрагмент чашки.

(кожи?) (рис. 7, 5).

6. Бусины округлой формы из глухого голубого стекла с белой поперечной полосой (2 экз.) типа 145 [Алексеева, 1978, с. 40] (рис. 7, 6). Комплексы с такими бусами датированы ею II в. до н. э.

Склеп 5 (рис. 8) Погребальное сооружение ориентировано по оси ЮЮЗ–ССВ. Склеп был, возможно, разграблен, как в древности (через входное отверстие), так и в недавнее время (через шурф, пробитый в камеру).

Входная яма в плане представляет собой прямоугольник со «срезанным» углом. Максимальная длина ямы 1,48 м, максимальная ширина составляет 1,82 м, дно горизонтальное, ровное. Так же, как и у прочих раскопанных погребальных сооружений могильника, входная яма склепа 5 была забутована. В перемешанном грунте встречено несколько каменных обломков, большая же часть забутовки была удалена при ограблении. Вход в погребальную камеру сделан в ССВ стенке ямы, его ширина около 0,60 м. Дно ямы в привходной части обрушено, закладная плита отсутствовала. Погребальная камера овальных очертаний, размерами 2,40 x 1,13 м, расположена к ССВ от входной ямы. Дно камеры на 0,82 м ниже уровня дна входной ямы. В перемешанном грабителями заполнении камеры найдены предметы погребального инвентаря.

Находки (склеп 5) (рис. 8, 1–3):

1. Фрагмент горла веретенообразного гончарного флакона (унгвентария) (рис. 8, 1). Диаметр венчика 2,4 см, сохранившаяся высота 6,7 см. Судя по имеющемуся фрагменту, это был сосуд с плавным переходом горла в тулово.

2. Фрагментированный и деформированный бронзовый браслет из полукруглой в сечении проволоки (рис. 8, 2).

3. Бусы (рис. 8, 3):

Круглые и поперечно сжатые бусы из прозрачного стекла с металлической прокладкой (10 экз.) типа 1-а [Алексеева, 1978, с. 29] (рис. 8, 3 а).

Удлиненные пронизи глобоидальной формы из прозрачного стекла с металлической прокладкой (8 экз.) типа 7 [Алексеева, 1978, с. 31] (рис. 8, 3 в).

Коротко-цилиндрические бусы с поперечным поясом из бугорков из прозрачного стекла с металлической прокладкой (8 экз.) типа 15 [Алексеева, 1978, с. 31] (рис. 8, 3 б). По мнению Е.М. Алексеевой, бусы данного типа «характерны для эпохи эллинизма, особенно для II в. до н. э.», но отдельные комплексы «могут заходить» в I в. н. э.

Удлиненная бочковидная бусина из синего глухого стекла (1 экз.) (рис. 8, 3 д), возможно, аналогичная бусам, выделенным Е. М. Алексеевой в тип 28 [1978, с. 65].

Округлая бусина из синего стекла (1 экз.) типа 15 [1978, с. 64, 65] (рис. 8, 3 з).

Мелкая бочковидная бусина из голубого стекла (1 экз.) типа 26 [Алексеева, 1978, с. 65] (рис. 8, 3 е).

Гагатова ромбовидная пронизь с двумя параллель-

ными каналами отверстий (1 экз.) типа 37 [1978, с. 15, 16] (рис. 8, 3 з).

Гагатовые короткоцилиндрические (10 экз.) типа 27 [1978, с. 14, 15] (рис. 8, 3 ж).

Склепы 6 и 6-а (рис. 9). Погребальное сооружение с двумя камерами и одной, общей входной ямой, ориентированное по оси юг – север с отклонением к востоку. Обе камеры разграблены в недавнее время, своды каждой из них пробиты грабительскими шурфами.

Входная яма трапециевидных очертаний, размером 1,65–1,73 x 1,42 м, была заполнена рыхлым грунтом с каменной забутовкой. Дно ямы ровное, с незначительным понижением к северу. Ведущие в камеры отверстия, выкопанные в северной (склеп 6) и южной (склеп 6а) стенках входной ямы, были закрыты закладными плитами. С внешней стороны они были привалены крупными обломками камней.

Северная камера (склеп 6) овальных очертаний, размером 2,20 x 1,24 м. Камеру от ямы отделял небольшой вход-дромос, длиной 0,07–0,13 м, с шириной входного отверстия 0,66 м. Дно камеры на 0,37 м ниже уровня дна входной ямы. В заполнении камеры были найдены бусы, обломки дисковидного бронзового зеркала и пластинчатого браслета, у западной стенки обнаружена гончарная чашка.

Южная камера (склеп 6а), овальная в плане, размером 2,15 x 1,45 м. Из входной ямы в камеру вело входное отверстие шириной около 0,60 м. Дно камеры на 0,55 м ниже дна входной ямы. В перемешанном грабителями заполнении камеры найдены бусы, фрагменты бронзового кольца и обломок гончарной чашки. Часть костей разрушенных погребений (не менее 2-х) была сдвинута к южной стенке камеры. Их расположение указывает на то, что погребенные были захоронены головами на запад.

Погребальный инвентарь (склеп 6) (рис. 10, 1–6).

1. Чашка гончарная усеченно-коническая с плавным загнутым венчиком с заостренным краем, на кольцевом поддоне. Диаметр венчика 12,2 см, диаметр поддона 5,5 см, высота 4,5 см (рис. 10, 1).

2. Дисковидное зеркало фрагменты (рис. 10, 5). Реконструируемый диаметр составляет 12,0 – 13,0 см.

3. Браслет бронзовый, пластинчатый с несомкнутыми концами (рис. 10, 4). Реконструируемый диаметр 7,0–7,5 см, ширина пластины 0,6 см. Внешняя сторона браслета украшена орнаментом в виде поясов насечек и врезных дуговидных линий.

4. Фрагменты бронзового браслета, вероятно, многовиткового, из овальной в сечении проволоки (рис. 10, 2).

5. Бусы (рис. 10, 6):

Дисковидная бусина из синего стекла (1 экз.) (рис. 10, 6 в).

Округлая бусина из синего стекла (1 экз.) типа 15 [1978, с. 64, 65] (рис. 10, 6 а).

Бочковидные и округлые бусы из прозрачного темноголилового стекла (86 экз.) типа 4 [Алексеева, 1978, с. 63]

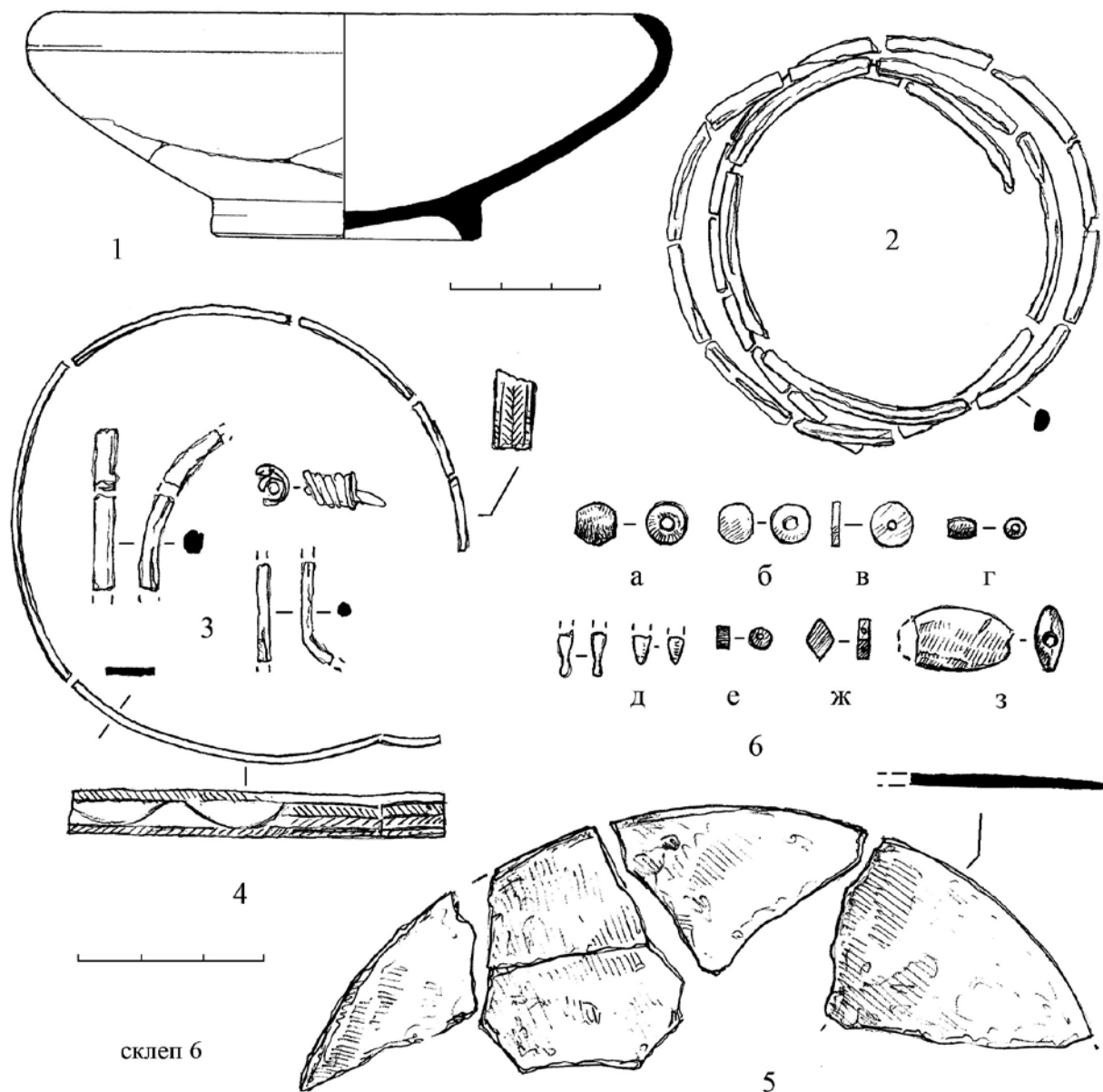


Рис 10. Могильник Куру-Баш. Находки из склепа 6: 1 – чашка; 2 – браслет; 3 – фрагменты фибулы; 4 – браслет; 5 – фрагменты зеркала; 6 – бусы.

(рис. 10, 6 б).

Бочковидные бусы из черного на вид стекла (8 экз.) (рис. 10, 6з).

Фрагменты (2 экз.) бусин из прозрачного стекла (рис. 10, 6д), вероятно, относятся к подвескам «в виде стилизованных амфорок» типа 192-б [Алексеева, 1978, с. 74].

Гагатовые ромбовидные пронизи с двумя параллельными каналами отверстий (6 экз.) типа 37 [Алексеева, 1978, с. 15, 16] (рис. 10, 6ж).

Гагатовые коротко-цилиндрические (3 экз.) типа 27 [1978, с. 14, 15] (рис. 10, 6е).

Янтарная уплощенная пронизь овальной формы (1 экз.) (рис. 10, 6з), близкая изделиям типа 44 [Алексеева, 1978, с. 25].

Погребальный инвентарь (склеп 6а) (рис. 9, 1 – 4):

1. Фрагмент верхней части гончарной усеченно-конической чашки с плавно загнутым, утолщенным венчиком (рис. 9, 4). Диаметр венчика около 20,0 см.

2. Фрагментированное бронзовое кольцо из круглой в сечении проволоки (рис. 9, 1). Внутренний диаметр изделия составляет около 3,5 см. Один из обломанных концов слегка сплюснен. Еще один фрагмент, овальный в сечении, возможно, относится к этому же изделию.

3. Фрагмент бронзового проволочного предмета, возможно, браслета (рис. 9, 2).

4. Бусы (рис. 9, 3):

Круглые и поперечно сжатые бусы из прозрачного стекла с металлической прокладкой типа 1-а [Алексее-

ва, 1978, с. 29] средних (31 экз.) и мелких (101 экз.) размеров (рис. 9, 3 а, б).

Удлиненные пронизи глобоидальной формы из прозрачного стекла с металлической прокладкой (7 экз.) типа 7 [Алексеева, 1978, с. 31] (рис. 9, 3 в).

Коротко-цилиндрические бусы с поперечным поясом из бугорков из прозрачного стекла с металлической прокладкой (4 экз.) типа 15 [Алексеева, 1978, с. 31] (рис. 9, 3 з).

Мелкая цилиндрическая пронизь из бесцветного стекла (1 экз.) (рис. 9, 3 д).

Подвески из прозрачного желтоватого стекла «в виде стилизованных амфорок» (3 экз.) типа 192-б [Алексеева, 1978, с. 74] (рис. 9, 3 ж). Подвески этой же формы, но изготовленные из стекла других расцветок, известны в комплексах, датированных, по мнению Е.М. Алексеевой, III–I вв. до н. э.

Гагатовые короткоцилиндрические пронизи (5 экз.) типа 27 [Алексеева, 1978, с. 14, 15] (рис. 9, 3 е).

Склепы 7 и 7а (рис. 11). Погребальное сооружение представляет собой «двойную катакомбу» с общей входной ямой и двумя погребальными камерами, ориентированную по линии юг – север.

Входная яма, очертаниями близкая к прямоугольнику со скругленными углами, размерами 1,80–1,95 x 1,20–1,30 м, глубиной 1,20–1,25 от современной поверхности. Северо-восточный край ямы разрушен грабительским шурфом, ведущим в северную камеру. Заполнение ямы представляло собой рыхлый грунт с большим количеством обломков камней малых и средних размеров.

Погребальные камеры сооружены в мергелистой глине с северной и южной стороны от входной ямы. Северная камера к моменту начала исследования была ограблена современными грабителями, южная оказалась нетронутой.

Северная камера (склеп 7) овальных очертаний, размерами 1,00 x 2,23 м, дно расположено на глубине 1,80 м от современной поверхности. Внутри камеры до самого дна через пробитый свод вел прямоугольный грабительский шурф, размерами 1,20 x 0,90 м, заполненный перемешанным грунтом с примесью современного мусора. Входное отверстие в склеп было полностью разрушено грабительским шурфом, закладная плита отсутствовала. Дно камеры на 0,70 м ниже уровня дна входной ямы.

Южная камера (склеп 7а), также овальная в плане, слегка расширяющаяся в восточной части. Длина камеры 2,46 м, ширина 1,20 м, дно камеры на 0,68 м ниже уровня дна входной ямы. Вход в камеру, оформленный в виде округленного отверстия шириной 0,75 м, высотой около 0,50 м, был закрыт вертикально стоящей каменной плитой (0,76 x 0,53 x 0,10 м). Снаружи она была подперта плитой меньших размеров (0,52 x 0,26 x 0,10 м).

На момент проведения раскопок южная погребальная камера была заполнена грунтом, образовавшимся при обвале свода. На дне камеры находились скелеты четырех человек, погребенных головами на восток.

Погребение 1. У северной стенки погребальной камеры, первым от входа лежал костяк взрослого человека. Сохранились фрагменты черепа, кости правой руки и ног, расположение которых указывает на то, что погребенный был захоронен в вытянутом положении на спине. Средняя часть костяка была разрушена при совершении более позднего подзахоронения. Рядом с остатками черепа, в северо-восточном углу камеры стояли два гончарных сосуда: чашка и кувшин.

Погребение 2. К югу от погребения 1, зафиксированы частично перекрывающие его остатки костяка взрослого человека. Сохранились фрагменты черепа, кости нижнего отдела позвоночника, таза и ног. Рядом с костями таза обнаружены фрагменты железного предмета, вероятно, фибулы, но расположение находки делает возможным отнесение ее как к погребению 2, так и к погребению 1. В восточной части камеры находилось несколько перемещенных беспорядочно лежащих, длинных костей, относящихся к потревоженным погребениям. Между костями черепов погребений 2 и 3 найдены две пронизи, изготовленные из костяных шипов ската (морская лисица, *gaja clavata*¹).

Погребение 3. Располагалось к югу от погребения 2, частично перекрывая его, находился скелет взрослого человека (длина костяка около 1,70–1,75 м), погребенного на спине, с вытянутыми ногами. Левая рука погребенного была согнута в локте, ее кисть размещалась на груди под подбородком.

Погребение 4. У южной стенки камеры, к югу от погребения 2 находилось захоронение подростка (длина костяка около 1,30 м), вероятно девочки, погребенной в вытянутом положении на спине. Кости рук сохранились плохо. Около ключиц находилось скопление бус, возле правого плеча найдена бронзовая фибула.

Помимо того, в заполнении камеры под южной стенкой, рядом с черепом костяка 4 найден обломок венчика гончарного кувшина.

Очередность совершения захоронений в склепе 7а, возможно, была следующей: захоронение 3 было совершено позже погребений 1 и 2. На это указывает как размещение костяка 3 поверх костей погребения 2, так и отсутствие полного анатомического порядка в расположении костей погребений 1 и 2. Погребение 4, имевшее хорошую сохранность и расположенное у южной стенки камеры, очевидно, является самым поздним или предшествующим погребению 3, поскольку размещенное дальше всех от входа, оно не мешало при совершении этого подзахоронения.

Погребальный инвентарь (склеп 7а) (рис. 12, 1–7):

1. Гончарный кувшин из красно-коричневой слоистой глины, с плавно отогнутым венчиком, профилированной ручкой, широким горлом и сферическим туловом на кольцевом поддоне (рис. 12, 2). Диаметр венчика 8,7 см, диаметр поддона 6,6 см, высота 17,3 см.

Очень похожий кувшин, отличающийся лишь чуть большими размерами (высота 21,4 см) и Г-образной

¹ Определение к. б. н. Е. Яниш.

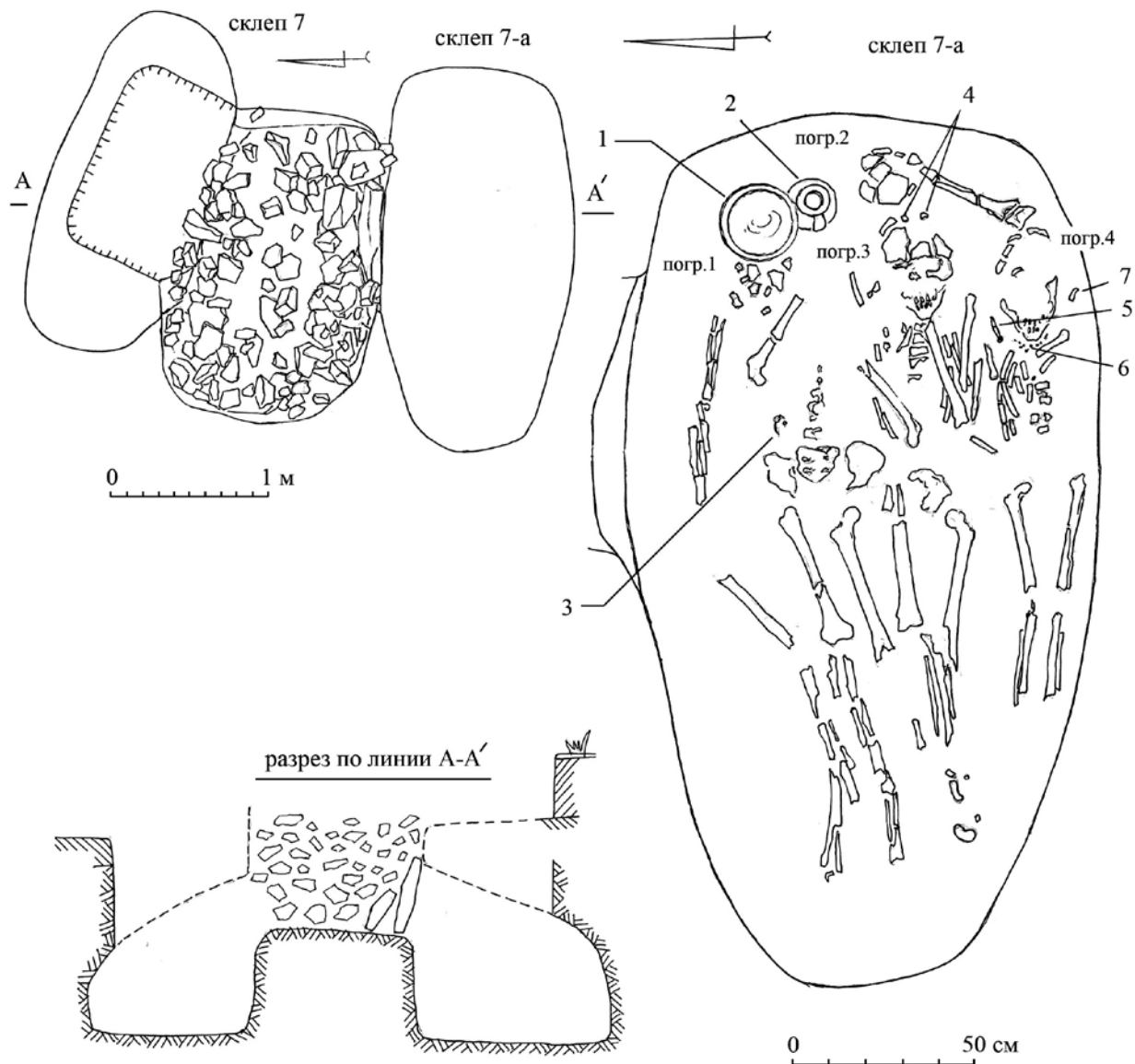


Рис 11. Могильник Куру-Баш. Склепы 7 и 7-а. План, разрез. План погребений в камере склепа 7-а: 1 – чашка; 2 – кувшин; 3 – фрагменты фибулы; 4 – костяные пронизи; 5 – фибула; 6 – бусы; 7 – фрагмент кувшина.

формой ручки, найден в раннесарматском могильнике Северо-Западный I на правом берегу Нижнего Дона [Власкин, 2000, с. 14, рис. 3, 21]. Опираясь на возможную датировку лучковой фибулы из другого погребения, М.В. Власкин датировал некрополь в рамках середины I до н. э. – середины I в. н. э., допуская, что «наиболее вероятная дата захоронений близка рубежу нашей эры» [Власкин, 2000, с. 19]. Тем не менее, допустимо предполагать, что нижнюю границу существования указанного некрополя, в том числе дату погребения с кувшином, следует относить к более раннему времени. На это указывает «основная часть могильного инвентаря», имеющая, как отмечает М.В. Власкин, «многочисленные соответствия в раннесарматских древностях III–I вв. до н. э.» [2000, с. 16].

2. Чашка гончарная усеченно-коническая, с плавным загнутым венчиком (рис. 12, 1). Внутренняя повер-

ность несет следы формовки на гончарном круге. Диаметр венчика 16,2 см, диаметр поддона 6,6 см, высота 7,0 см.

3. Фибула бронзовая среднелатенской схемы с четыреххвитковой пружиной и продетым в нее бронзовым стержнем, вытянутым корпусом из четырехгранной в сечении проволоки и спинкой, оформленной в виде восьмеркообразных петель (рис. 12, 5). Высота изделия 7,1 см. Особенности оформления корпуса состоят в том, что проволочная «завязка» изготовлена из отдельного куска проволоки и соединяется с концом проволочной спинки сцепкой в виде крючков. Является ли данный технологический прием своеобразным способом ремонта, или предусматривался мастером изначально, как декоративный элемент – сказать трудно.

По наличию петель, украшающих корпус изделия, данная застежка относится к так называемым «расчле-

ненным» среднелатенским фибулам (группа 2, подгруппа 1) по А.К. Амброзу. Он считал их наиболее ранней формой среднелатенских фибул и датировал серединой II – началом I в. до н. э. [1966, с. 14]. В новейшей типологии В.В. Кропотова фибулы с украшениями на ножке или дужке составляют группу 2, серию III [2010, с. 54–56]. Исследователь отмечает, что такие фибулы традиционно соотносят с кельтскими изделиями раннего этапа среднелатенского периода, и в основном их можно датировать второй половиной или последней четвертью II – первой половиной I в. до н. э. (на основании внешних особенностей, общих с фибулами «неапольского» варианта). Для отдельных экземпляров таких изделий допускается и более поздняя датировка. В качестве примера приводится фибула с напаянными на спинку шариками из «Большого» кургана у г. Армавира, датируемого «не ранее середины I в. н. э.» [Гущина, Засецкая, 1989, табл. III, 87; Кропотов, 2010, с. 56, рис. 23, 4].

Фибулы с проволочными «восьмерками» перед завязкой В.В. Кропотов объединил в форму 2, указав на то, что они характерны для Прикубанья, но не уточнил датировку, что предполагает их бытование в рамках общего для «расчлененных» фибул времени существования. Возможно, данную форму в серии «расчлененных» среднелатенских фибул следовало бы относить к раннему этапу существования таких застежек. Однако, уточнение датировки наталкивается на объективные трудности. Для северо-причерноморских территорий «расчлененные» фибулы довольно редки, что определяет малые размеры статистической выборки, причем почти каждая находка является уникальной. Во всяком случае, по декоративному оформлению спинки в виде восьмерковидных петель куру-башской фибуле близки застежки с такими же украшениями из Прикубанья [Кропотов, 2010, рис. 23, 3; 24, II]. «Фибулы с восьмеркообразной ножкой» известны на территории Югославии, Румынии, Венгрии и Словакии. Такие же фибулы, встречающиеся в зарубинецких могильниках правобережья Днестра (Воронино, Пирогов), «по аналогиям и с учетом взаимовстречаемости в зарубинецких комплексах» датируются периодами латен C1–D1 (начало II – первая четверть I в. до н. э.) [Максимов, Русанова, 1993, с. 29, табл. X, 19, 24].

4. Фрагменты железного предмета, найденного в склепе 7-а, очевидно, относятся к фибуле (рис. 12, 3). В коррозированном металле различается изгиб кругло-проволочной спинки и соединенной с нею (при помощи скрепки?) пластинчатой ножки. Пружина, вероятно, была четырехвитковой, но сохранились только три ее витка. Относительно полной формы изделия можно говорить только в предположительной форме. Ясно, что это была фибула среднелатенской схемы, но какого именно типа – установить сложно. Это могла быть как гладкая застежка со скрепой, так и, что менее вероятно, фибула с ножкой в виде треугольной пластины (соответственно подгруппы 3 и 2 по А.К. Амброзу, или серия I, вариант 2 и серия III по В.В. Кропотову) [Амброз, 1966,

с. 14–22; Кропотов, 2010, с. 42–45, 56–58].

5. Бусы (рис. 12, б):

Круглая и поперечно сжатая бусина из прозрачного стекла с металлической прокладкой типа 1-а [Алексеева, 1978, с. 29] (1 экз.) размеров (рис. 12, б а).

Бочковидные и округлые бусы из прозрачного темно-лилового стекла (14 экз.) типа 4 [Алексеева, 1978, с. 63] (рис. 12, б б).

Удлиненные бочковидные бусы с металлической прокладкой, с гладкими краями отверстий (5 экз.) типа 2-а [Алексеева, 1978, с. 30] (рис. 12, б в).

Короткая бочковидная бусина с ребристой поверхностью из прозрачного стекла с металлической прокладкой (1 экз.) типа 9 [Алексеева, 1978, с. 31] (рис. 12, б г).

Округлая бусина из бурого стекла с семью глазками из двух белых и черного колец вокруг черного центра (рис. 12, б д). Аналогичные по расцветке, но с тремя глазками бусы Е.М. Алексеева объединяла в тип 25 [Алексеева, 1978, с. 59].

Округлая бусина из глухого светло-зеленого стекла с тремя бело-желто-синими глазками типа 29 [Алексеева, 1975, с. 61] (рис. 12, б е).

6. Пронизи, изготовленные из костяных шипов ската (2 экз.) (рис. 12, 4).

Материал из разрушенных погребальных сооружений:

Вещи, представленные жителями села Насыпное, происходят из каких-то разрушенных погребальных камер, находившихся на территории Куру-Башского могильника. Их описание:

1. Кувшин гончарный с широким горлом, отогнутым утолщенным венчиком, овальной в сечении ручкой и выделенным с внешней стороны плоским дном (рис. 15, 1). Диаметр венчика 7,2 см, диаметр дна 7,0 см, высота 16,8 см.

2. Кувшин гончарный, отличающийся от вышеописанного сосуда более широким горлом и резким изгибом ручки, уплощенной в сечении (рис. 13, 1). Диаметр венчика 8,5 см, диаметр дна 7,3 см, высота 16,3 см.

Похожие по форме кувшины, но «изготовленные из характерной синопской глины», происходят из керамического комплекса конца II – первой половины I в. до н. э. в Пантикапее [Толстиков, Журавлев, Ломтадзе, 2003, с. 294, 298, рис. 8, 5, 6]. Относительно глины данных кувшинов следует отметить, что она больше похожа на боспорскую. Возможно, это продукция местных гончарных мастерских.

3. Чашка усеченно-коническая гончарная, с плавно загнутым утолщенным венчиком (рис. 13, 2) того же типа, что и сосуд, найденный в склепе 7а. Диаметр венчика 15,3 см, диаметр поддона 5,7 см, высота 6,0 см. К характерным особенностям этого типа сосудов относится слабо выраженный изгиб стенки в месте ее перехода в закругляющийся венчик.

4. Чашка аналогичной формы (рис. 13, 3). Диаметр венчика 17,8 см, диаметр поддона 6,3 см, высота 6,2 см.

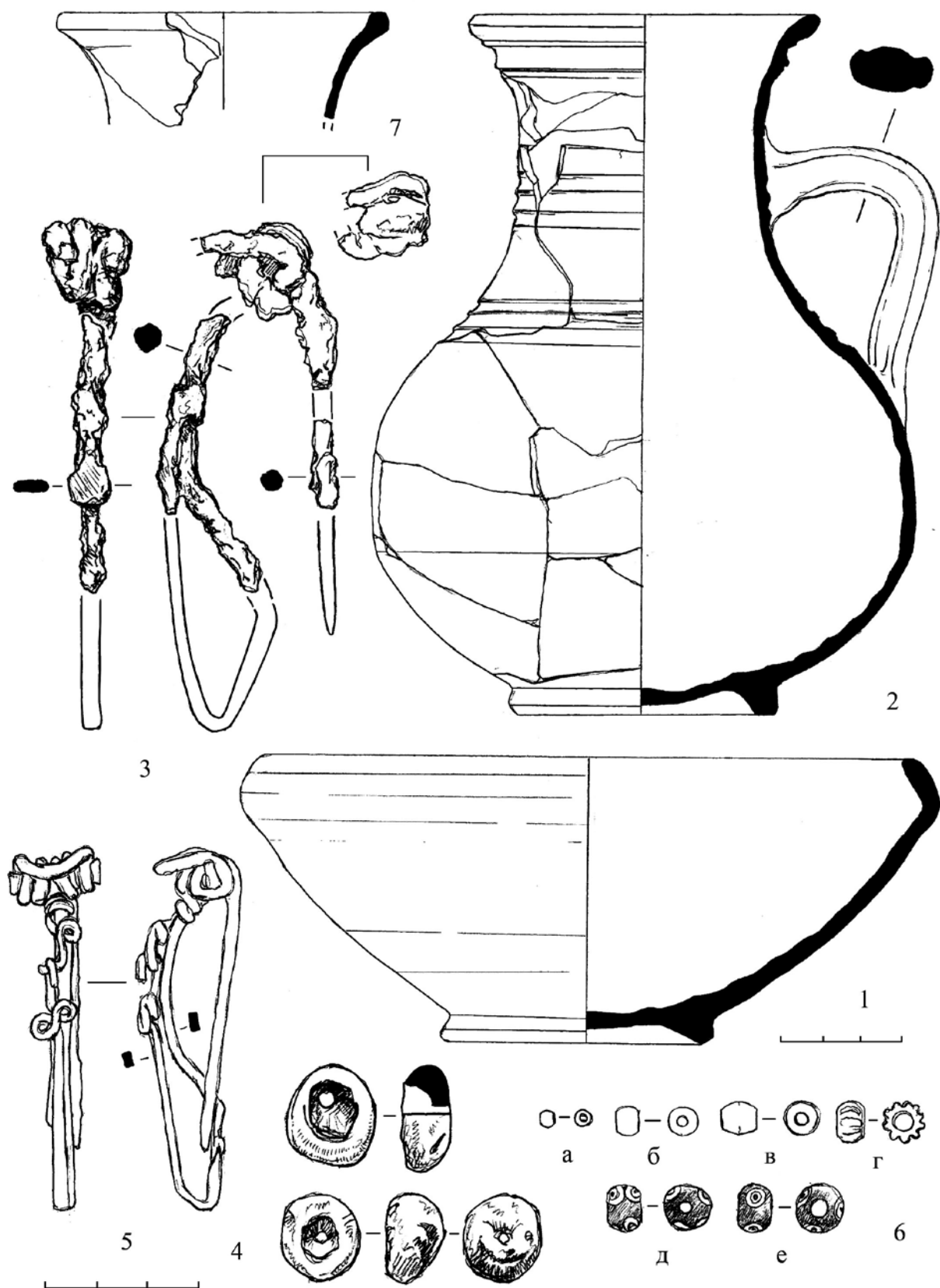


Рис 12. Могильник Куру-Баш. Склеп 7-а, погребальный инвентарь: 1 – чашка; 2 – кувшин; 3 – фрагменты железной фибулы; 4 – костяные пронизы; 5 – фибула бронзовая; 6 – бусы; 7 – фрагмент венчика гончарного кувшина.

5. Чашка усеченно-коническая гончарная, с плавным загнутым утолщенным венчиком и следами от прилепов горизонтальной и, вероятно, чуть приподнятой ручки (рис. 14, 2). Диаметр венчика 18,1 см, диаметр поддона 6,4 см, высота 6,8 см.

6. Зеркало бронзовое дисковидное (во фрагментах) с обломком железной ручки (рис. 14, 1). Диаметр изделия 16,2–16,3 см. Типологически близкие зеркала с железными ручками происходят из склепов II–I вв. до н. э. некрополя Неаполя Скифского [Сымонович, 1983, табл. XL, 1, 4; XLI, 13], из могилы II в. до н. э. могильника Левадки [Храпунов, 2004, рис. 6].

7. Браслет бронзовый из круглого в сечении стержня с расплюснутыми фигурными («зооморфными») концами (рис. 15, 2). Внутренний диаметр изделия 5,7–6,8 см.

8. Декоративные гвозди или заклепки бронзовые с полусферическими шляпками (рис. 15, 3). Удовлетворительно сохранились 16 изделий.

Совершение исследованных погребальных сооружений и (с оговоркой по поводу неполной изученности памятника) время функционирования могильника могут быть определены в широких границах II–I вв. до н. э., но, принимая во внимание все имеющиеся материалы, полученные при изучении памятника, эту датировку можно несколько уточнить.

Общие черты и отличительные особенности. Проведенные исследования позволяют выделить особенности этого памятника, позволяющие сопоставить его с известными на настоящий момент могильниками варварского населения Крыма, содержащими погребения II–I вв. до н. э.

Погребальный обряд.

1. Среди раскопанных на могильнике объектов отсутствуют одиночные захоронения. Все изученные погребения являются склепами-катакомбами с многократными захоронениями. По своим размерам и очертаниям входные ямы склепов разделяются на длинные (склепы 2, 3, 4 и 4а), и короткие (склепы 1 и 1а, 5, 6 и 6а, 7 и 7а). Практически все ямы были засыпаны грунтом с каменной забутовкой, ведущие в камеры входные отверстия прикрывались плоскими закладными плитами. Сами камеры выкапывали существенно ниже уровня дна входных ям так, что спуск в камеру обрывался вертикально. Погребальным камерам придавали овальные или скругленные очертания, причем овальные камеры располагались перпендикулярно по отношению к входным ямам.

Похожие камеры известны в Восточном некрополе Неаполя Скифского [Сымонович, 1983]. Склепы с овальными камерами и прямоугольными входными ямами, забитыми камнями, открыты в могильниках Фонтаны и Левадки, расположенных в центральной предгорной зоне Крыма [Храпунов, 2004, с. 100, рис. 5], некрополе Кара-Тобе в Северо-Западном Крыму [Внуков, Лагутин, 2001, с. 119]. Похожие склепы есть в могильнике Золотое на Керченском полуострове, однако, у них нет

каменной забутовки входной ямы [Корпусова, 1983, с. 19, 20].

По определению И.Н. Храпунова, такой признак погребального обряда, как забутовка входных ям, «является обязательным для самых ранних позднескифских могил разных типов и прослеживается на всем протяжении истории поздних скифов» [Храпунов, 2004, с. 105]. При этом, различая сооружения с «перпендикулярно расположенными длинными осями входных ям и погребальных камер» и катакомбы (у которых длинные оси ям и камер параллельны), исследователь счел, что «оба типа погребальных сооружений демонстрируют преемственность традиций позднескифской культуры от раннескифской» [Храпунов, 2004, с. 105, 106]. Напротив, А.Е. Пуздровский пришел к выводу, что такая точка зрения нуждается в пересмотре, поскольку «наряду с отличиями в конструкции и обряде, существует и хронологический разрыв». По его мнению, «наиболее ранние позднескифские катакомбы (Беляус, Левадки, Чистенькая) появляются около середины II в. до н. э.», причем формирование у поздних скифов Крыма такого типа погребальных сооружений, как грунтовый склеп, явилось результатом «миграции населения из двух областей: 1) Приднепровья и Побужья (миксэллины, скифо-фракийцы); 2) Северного Кавказа и Прикубанья (сираки, сирако-меоты)» [2007, с. 48].

2. При ознакомлении с использовавшимися в Куру-Башском могильнике погребальными конструкциями обращает на себя внимание большой процент «двойных» склепов-катакомб, у которых одна входная яма ведет в две погребальные камеры. Из семи изученных погребальных сооружений, четыре представляют собой двухкамерные склепы. У двух из них камеры расположены одна напротив другой, еще у двух – перпендикулярно. При этом, невзирая на такую рациональность использования входных ям, сооружений с тремя камерами не встречено. Представляется, что в тех случаях, когда одна из камер вырубалась сбоку от входной ямы, то являлась вторичной по отношению к камере, расположенной по оси ямы.

Склепы двухкамерной конструкции известны на Восточном некрополе Неаполя Скифского [Сымонович, 1983, с. 32–34, 37, 38, 46–49; Зайцев, 2003, с. 27]. Три двухкамерных склепа открыты на Беляусском некрополе в Северо-Западном Крыму и, по мнению О.Д. Дашевской, относятся к числу наиболее ранних погребальных сооружений этого памятника [1983, с. 25, табл. 40, 1]. Один двухкамерный склеп известен в могильнике Золотое на Керченском полуострове, причем В.Н. Корпусова отнесла его ко II в. до н. э. [Корпусова, 1983, с. 102, табл. XXIV]. Есть информация о наличии одного двухкамерного склепа-катакомбы в могильнике Фонтаны (могила № 5) и двух таких сооружений в некрополе Левадки (могилы №№ 17 и 18). И.Н. Храпунов пришел к выводу о том, что, хотя материал из них может быть датирован в широких рамках IV–II вв. до н. э. и III–I вв. до н. э., но более вероятным является функционирование склепа из

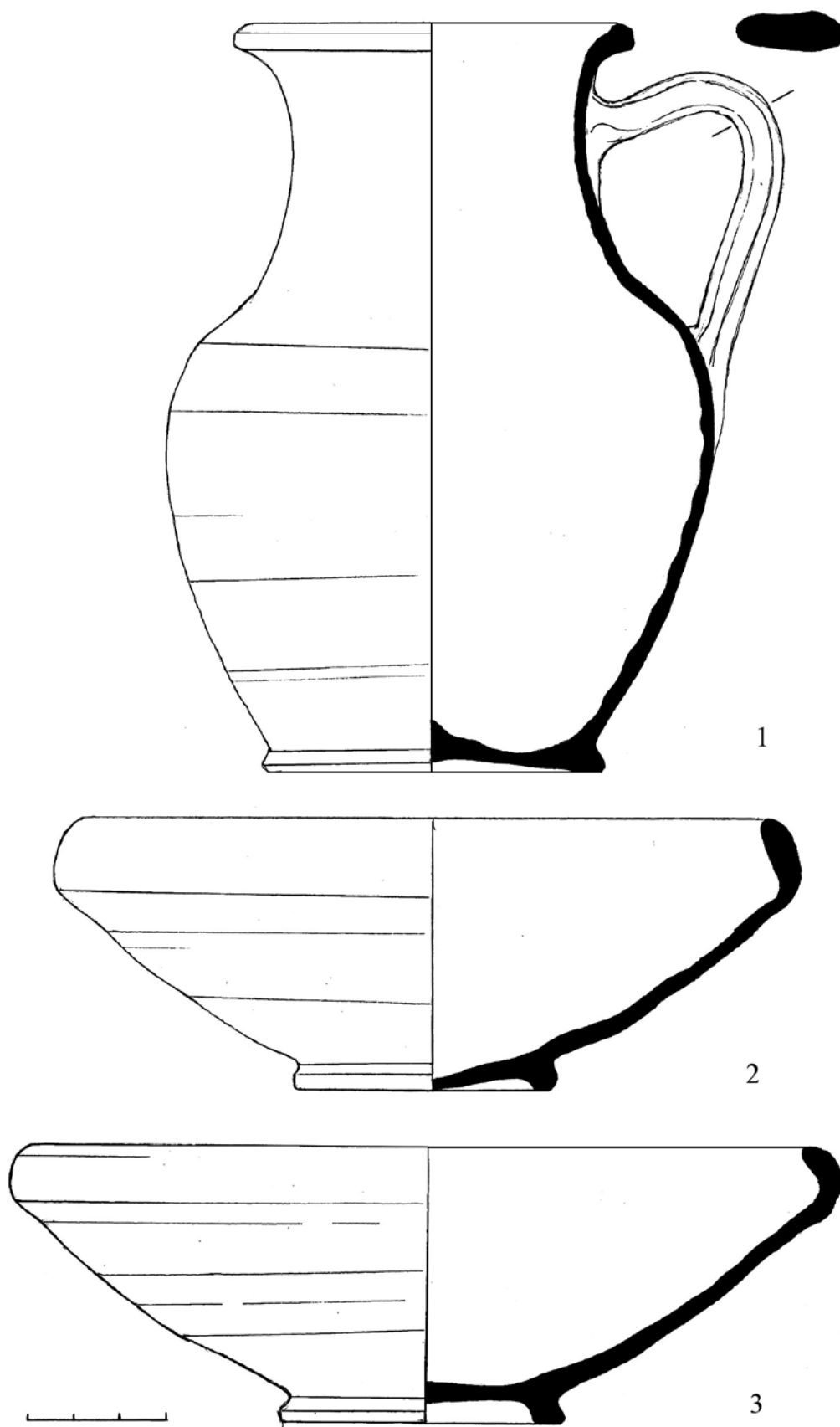


Рис 13. Могильник Куру-Баш. Вещи из грабительских раскопок: 1 – кувшин; 2 – чашка; 3 – чашка.

Фонтанов в III в. до н. э., а склепа из Левадков во II в. до н. э. [Храпунов, 2004, с. 100, 101].

3. По поводу времени появления в Крыму обряда «коллективных» захоронений высказывались различные точки зрения [Колтухов, 2001, с. 61; Зайцев, Мордвинцева, 2004, с. 188]. При этом не вызывает сомнения, что грунтовые некрополи возникают несколько позже подкурганых гробниц [Кропотов, Лесков, 2006, с. 38]. Сам же обряд многократных захоронений считается одним из признаков, которые «формировались у поздних скифов в процессе седентаризации» [Храпунов, 2004, с. 106].

Прослеженный в куру-башских катакомбах погребальный обряд имеет специфические черты. В каждой камере, насколько можно определить по не подвергшимся разграблению погребениям и костным остаткам из разграбленных объектов, было захоронено от 3 до 5 человек. Судя по остаткам погребального инвентаря из разграбленных камер, количество погребенных в них также не превышало указанного количества. Отчасти это можно объяснять малыми размерами камер, но по материалам других памятников известны факты, когда размеры не становились препятствием при намерении продолжать хоронить в одной и той же камере, поверх уже совершенных захоронений. В катакомбах Куру-Баша труположение погребяемого рядом с уже захороненными ранее соблюдалось лишь в самом общем виде, порой один костяк частично перекрывался другим. По количеству погребенных в камерах, куру-башским катакомбам близки ранние склепы Неапольского могильника, могильников Левадки и Дмитрово. И, напротив, по этому признаку от них отличается могила 5 из некрополя Фонтаны, в которой было похоронено более 20 человек [Храпунов, 2004, с. 101], а также некоторые склепы из могильников Северо-Западного Крыма: Беляуса (могила 1) [Дашевская, 1983, с. 25, табл. 40, 1] и Кара-Тобе (погребения 5 и 9) [Внуков, Лагутин, 2001, рис. 2, 2; 3, 2].

4. В Куру-Башском могильнике практика перемещения останков погребенных при совершении последующего захоронения выражена не столь явно, как в склепах этого же времени в могильниках Центрального и Юго-Западного Крыма. Смещение (ритуальное?) разложившихся останков предыдущих погребений при совершении последующих, является одной из распространенных черт погребальной практики варварского населения Крыма во II–I вв. до н. э. [Зайцев, Мордвинцева, 2004, с. 176]. О населении, оставившем Куру-Башский могильник, этого сказать нельзя. Например, в погребении 7а из четырех костяков три находились в анатомическом порядке, и лишь один был частично смещен. При этом создается впечатление, что его «смещение» с первоначального места явилось результатом не какого-либо погребального ритуала, а произошло исключительно потому, что этот костяк был ближайшим ко входу в камеру, и при последующем подзахоронении его трудно было не потревожить. Впрочем, нельзя исключать того, что сме-

щение ранних костяков практиковалось и в могильнике Куру-Баш, но пока не зафиксировано исследованиями, ввиду того, что большинство изученных склепов оказалось разграбленным.

Погребальный инвентарь.

1. Ранее отмечалось, что для позднескифских погребений середины – второй половины II – первой половины I в. до н. э. характерно сравнительно малое количество керамики, представленной в основном «туалетными флаконами, курильницами и светильниками» [Зайцев, Мордвинцева, 2004, с. 176, 177]. Вопреки этому наблюдению, в Куру-Башском могильнике находки керамики не так уж редки. Примечательно, что среди найденных в погребениях Куру-Баша гончарных сосудов нет керамики с краснолаковым покрытием. Единственным фрагментом представлен туалетный флакон, а большинство сосудов составляют чашки и кувшины. При этом совсем нет лепной посуды (в том числе курильниц и светильников). Основываясь на имеющихся данных, можно утверждать, что в погребальном обряде могильника Куру-Баш керамика использовалась довольно часто. Например, в склепе 7а на четыре присутствующих в камере захоронения приходилось два сосуда. По этому показателю (т.е., по отношению количества сосудов к числу погребенных) катакомбы Куру-Баша превосходят более поздние многоярусные склепы I – середины III в. н. э. из Юго-Западного и Центрального Крыма.

2. Наличие в погребальном инвентаре большого количества бус, как основной категории находок, является одной из характерных особенностей погребального обряда варварского населения Крыма во II–I вв. до н. э. В Куру-Башском могильнике значительную их часть составляют стеклянные бусы с металлической прокладкой (типы 1а, 8 и 9/10). Примечательно, что округлые бусы типа 1 представлены здесь одиночными изделиями с гладкими краями (вариант а), при полном отсутствии бус, соединенных в нерасчлененные столбики, распространяющихся после рубежа эр. Во всех случаях, когда это удавалось проследить, бусы располагались среди костей груди или у запястий погребенных, то есть использовались в качестве ожерелий или браслетов.

При анализе бус из Куру-Башского могильника обращают на себя внимание экземпляры, изготовленные из янтаря. В погребениях II – I вв. до н. э. известных крымских могильников янтарные бусы встречаются значительно реже. Считается общепризнанным, что распространение янтарных бус в Северном Причерноморье и в частности – в Крыму приходится на римское время, находки из комплексов до рубежа эр единичны [Алексеева, 1978, 22, 23]. Отдельные экземпляры известны в захоронениях второй половины I в. до н. э. – первой половины I в. н. э. Например, в Кольчугинском могильнике из 3500 бус янтарные изделия представлены всего тремя десятками экземпляров [Храпунов, Масякин, Мульд, 1997, с. 100, 118]. Особенно большое количество янтарных бус происходит из погребений, датирующихся от середины I до середины III в. н. э.

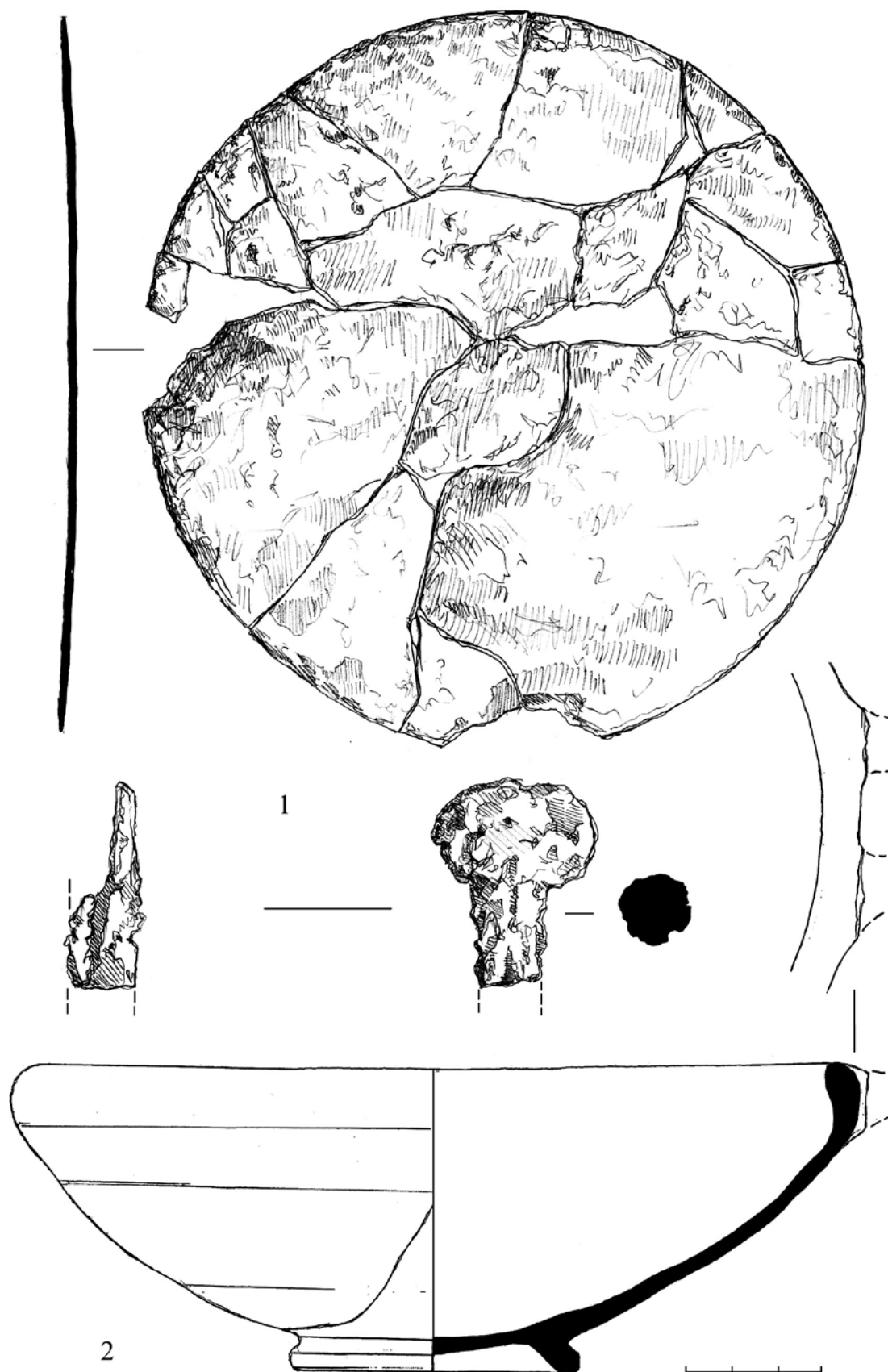


Рис 14. Могильник Куру-Баш. Вещи из грабительских раскопок: 1 – бронзовое зеркало с обломком железной ручки; 2 – чашка.

3. Среди материалов Куру-Башского могильника полностью отсутствуют предметы вооружения (в том числе, наконечники стрел) и чрезвычайно редки вещи, которые с некоторыми допущениями могут быть отнесены к частям воинской гарнитуры. К последним относится треугольная уплощенная обойма из свернутой бронзовой пластины (наконечник ножен) и фрагментированные железные кольца.

Примечательным является также отсутствие лепных пряслиц, находки которых обычны в погребениях позднескифской культуры. Ситуация, близкая куру-башской, прослеживается на материалах некрополя Золотое, где на десяток ранних склепов II–I вв. до н. э. приходится всего одна такая находка [Корпусова, 1983, табл. XXV, 11].

4. В целом находки из Куру-Башского могильника, включающие латенские (фибулы) и античные (гончарная керамика) элементы, вполне соответствуют характеристике, данной синхронным позднескифским древностям Крыма [Зайцев, Мордвинцева, 2004, с. 188].

Датировка. Ряд элементов погребального обряда куру-башских катакомб соответствует признакам погребений «раннего культурно-хронологического пласта позднескифских древностей» (период I), датированного Ю. П. Зайцевым и В. И. Мордвинцевой серединой – второй половиной II – рубежом II – I вв. до н. э. Среди общих для погребений данного периода признаков исследователи назвали:

- «исключительное использование склепов-катакомб»,
- «преимущественное сооружение погребальных камер малого объема» с «очень высокой ступенькой между дном погребальной камеры и входной ямой» и «обязательной забивкой входной ямы камнем»,
- «коллективность погребений» с «отсутствием их выраженной ярусности»,
- «устойчивую традицию смещения и преднамеренного нарушения анатомического порядка более ранних захоронений»,
- «малое количество вещей при погребенных»

В следующий хронологический период (первая половина I в. до н. э.) появляются другие признаки: увеличивается размер камер, возрастает количество погребенных в камерах людей, забутовка ям становится не обязательной [Зайцев, Мордвинцева, 2004, с. 176].

Принимая во внимание большую часть выделенных признаков, куру-башские катакомбы следует соотносить хронологически с ранним периодом позднескифской культуры, хотя абсолютная датировка этого периода может отличаться от предложенной. По Ю.П. Зайцеву и В.И. Мордвинцевой, некоторые предметы, однотипные найденным в Куру-Башском могильнике (флаконы-унгвентарии, треугольные наконечники ремней или ножен, среднелатенские фибулы «неапольского» варианта), также являются хроноиндикаторами выделенной ими I группы захоронений, датированной в пределах «середины – второй половины II и рубежа II–I вв. до н. э.»

[2004, рис. 2, 11–15; 7, 1, 2; 8, 17–21]. При этом следует заметить, что датирование ряда комплексов рамками II–I вв. до н. э., «серединой – второй половиной II и рубежом II–I вв. до н. э.» или второй половиной II – первой половиной I в. до н. э. зависит от датировок фибул среднелатенской схемы вообще, или их «неапольского» варианта в частности.

Редкие находки фрагментов керамики, происходящие из заполнения входных ям и раскопанных погребальных сооружений, в основном маловыразительны и не могут служить для уточнения хронологии памятника. Однако в хозяйственной яме № 6 (раскоп 5) на прилегающей к могильнику территории городища есть фрагменты так называемых «мегарских» чаш. Один из обломков представлял собой фрагмент нижней части рельефной чаши из глины серого цвета, с оттиском клейма на дне, в котором читается имя боспорского мастера Деметрия (рис. 12, 5). Продукция его мастерских была массовой и доминировала на внутреннем рынке Боспора. Эту керамику принято датировать концом II – первой четвертью I в. до н. э. [Внуков, Коваленко, 1998, с. 71; Журавлев, 2005, с. 239].

К числу ранних материалов, которые могут указывать на время возникновения могильника, относится клеймо на ручке родосской амфоры, происходящее из разрушенного грабителями погребения (рис. 15, 4). В нем сохранилось имя Гиерона и название месяца, судя по сохранившимся начальным буквам, – панамия. Известны два магистрата с таким именем, которые работали во II в. до н. э.: Гиерон 1 в 186 г. до н. э.; Гиерон 2 в 121 г. до н. э. [Finkielsztejn, 2001, p. 192, 195]. В нашем случае, судя по аналогам, данное клеймо принадлежит эпониму Гиерону 1 [Шелов, 1975, с. 56]. В это время (первая половина II в. до н. э.) импорт родосского вина в Феодосию и её округу был наиболее интенсивным, что отражают материалы городища Куру Баш [Бадалянц, 2000, с. 206; Гаврилов, 2011, с. 331 – 334]. Соответственно, нижнюю границу Куру-Башского могильника можно отнести к первой четверти II в. до н. э. Таким образом, полученные в 2011 году материалы позволяют предварительно определить хронологические рамки существования данного могильника: II – середина I в. до н. э.

Этно-культурные параллели. Отсутствие среди находок из погребений Куру-Башского могильника лепных курьлиц со сферическим туловом, известных по материалам позднескифских некрополей, может являться следствием недостаточной изученности памятника. Такие курьлицы считаются одним из важных культурно-дифференцирующих признаков. С другой стороны, пока таких находок нет, можно допускать, что население, оставившее могильник Куру-Баш, было не вполне идентичным позднескифскому населению северо-западного побережья, юго-западного или центрального предгорья. По мнению И.Н. Храпунова, опиравшегося на материалы некрополя Золотое, «появление на Боспоре катакомб приходится связывать с про-

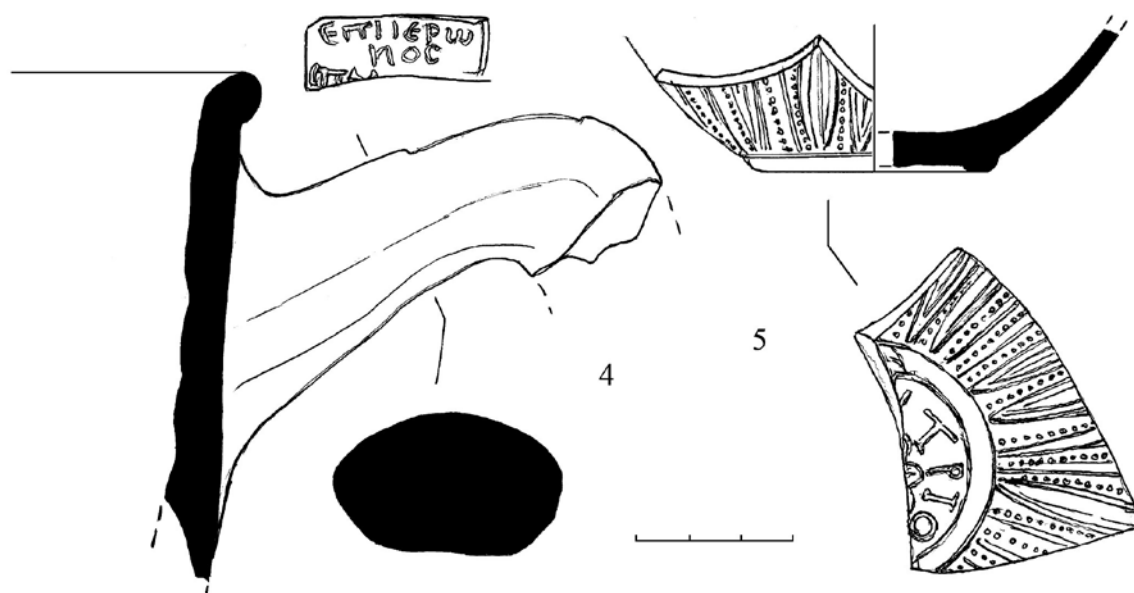
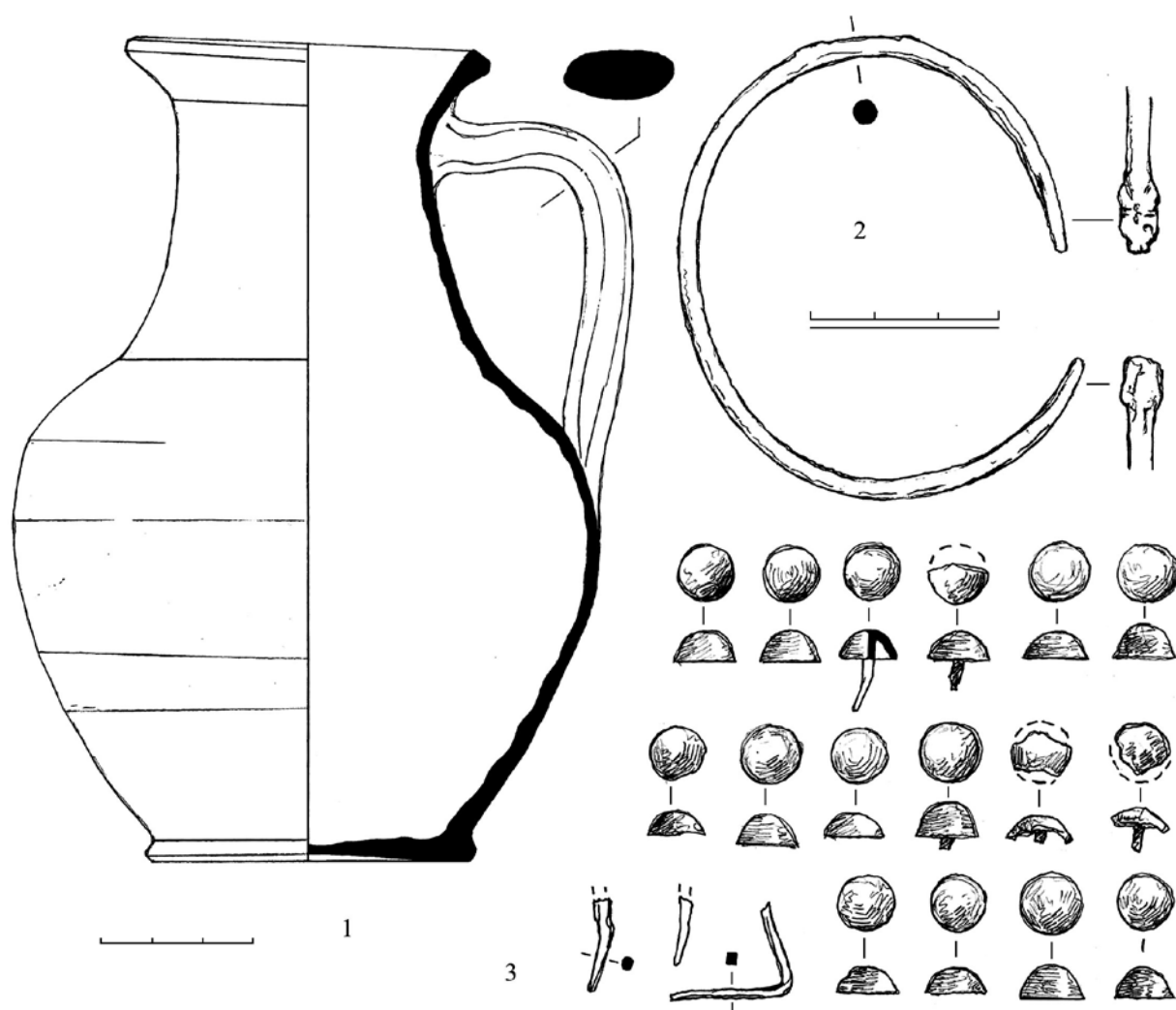


Рис 15. Могильник Куру-Баш. Вещи из грабительских раскопок: 1 – кувшин; 2 – браслет; 3 – гвозди.
Находки из культурного слоя. Раскоп 2. 4 – фрагмент ручки амфоры с клеймом Гиерона 1.
Раскоп 5, хозяйственная яма 1: 5 – фрагмент т. н. мегарской чаши с клеймом Деметрия.

никновением на Керченский полуостров дезинтегрированных остатков кочевых орд скифов» [Храпунов, 2004, с. 105]. Кстати, как в Куру-Баше, так и в погребениях Золотого нет лепных курильниц со сферическим туловом, и относительно много гончарной керамики. Кроме того, упоминавшиеся признаки погребального обряда II–I вв. до н. э. (пользуясь широкой датировкой), вероятно, в той или иной степени были присущи не только носителям позднескифской культуры. Некоторые из этих признаков (наличие двухкамерного склепа, перпендикулярно расположенные овальные камеры, дно которых значительно ниже уровня дна входных ям, небольшое число погребенных в камере) прослеживаются в материалах

некрополя Золотое на Керченском полуострове, оставленного то ли «боспорскими греками», то ли «эллинизированными варварами» [Корпусова, 1983, с. 96]. Но абсолютное отсутствие в Куру-Башском некрополе одиночных погребений в могилах свидетельствует в пользу того, что оставившее его население было, вероятнее всего, варварским. По-видимому, в нем следует видеть носителей позднескифской культуры. Во всяком случае, приходится констатировать, что близких признаков между погребениями из некрополей поздних скифов и Куру-Башского могильника гораздо больше, чем отличительных. Этому населению был присущ обряд многократных захоронений в небольших грунтовых склепах.

Abstract

A.V. GAVRILOV, A.A. TRUFANOV

**NECROPOLIS OF II – I CENTURIES B.C. OF ANCIENT SETTLEMENT OF KURU-BASH
(on materials of excavations 2011)**

In the article the results of excavations of the ground necropolis of ancient settlement of Kuru Bash near Feodosya in 2011 are published. Absence in Kuru-Bashs necropolis the single burials in catacombs testifies that a leaving him population, obviously, was barbarian and consisted of trans-

mitters of early period of late Scythia culture. To this population the ceremony of frequent burial places was inherent in the small ground burial vaults. The got materials specify on the chronologic scopes of existence of this burial ground: II - middle of I centuries B.C.