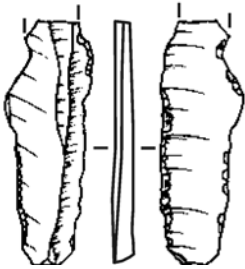


Весельський А.П., Теліженко С.А., Яніш Є.Ю.

ГРОТ БЕСТЕРЧА - НОВА ПАМ'ЯТКА ЕПОХИ РАННЬОГО ЗАЛІЗА В СХІДНОМУ КРИМУ

Аналізуються археологічні матеріали, отримані під час дослідження нового місце розташування Грот Бестерча. За попередніми даними пам'ятка відноситься до таврського періоду кизил кобинської культури та датується в межах другої половини VIII – початку VII ст. до н.е.



У польовому сезоні 2011 р. Білогірською експедицією Кримської філії Інституту археології НАН України було проведено археологічні дослідження з метою виявлення нових пам'яток на території Білогірського району АР Крим.

Польові роботи було проведено в межах другої гряди Кримських гір на ділянці, обмеженій долинами рік Бештерек і Біюк-Карасу. В результаті проведених досліджень було виявлено декілька нових стратифікованих багатшарових археологічних пам'яток, в тому числі і місце розташування Грот Бестерча [Весельський, Теліженко, 2012].

Місце розташування пам'ятки

Археологічний комплекс Грот Бестерча розташований на північній окраїні Внутрішнього пасма Кримських гір в 2,85 км на схід - південний схід ($100,56^\circ$) від в'їзду в с. Долинівка в урочищі Німецька Бустурча. За топографією пам'ятка розташована в усті балки, що прорізає верхній ярус вапнякового плато в середній частині течії р. Бурульча, практично на границі гірського й степового Криму (рис. 1). Місце розташування локалізується поблизу лівого борту балки, безпосередньо під вапняковим кліфом, й приурочене до невеликого частково похованого грота. Завширшки видима частина грота становить 5,4 м. Максимальна глибина сягає 1,8 м. Грот має південно-західну експозицію. Перед гротом наявна задернована площадка, висота якої над тальвегом балки становить близько 3 м (рис. 2). На схилі площадки, що примикає до грота, в момент попереднього огляду було зібрано нечисленний підйомний матеріал у вигляді декількох крем'яних сколів та фрагментів кераміки.

GPS координати (WGS84) об'єкту: широта "N" – $45^\circ 6' 57.09''$, довгота "E" – $34^\circ 24' 36.62''$, висота над рівнем моря становить 268 м.



Рис. 1. Місце розташування Бестерча, 2011. Ситуаційний план розташування стоянки



Рис. 2. Місце розташування Бестерча, 2011. Загальний вид стоянки з півдня

Роботи на пам'ятці обмежилися закладкою шурфу №1 у північно-західній частині площадки перед гротом розміром 2x1м, який був орієнтований по найбільшій вісі перпендикулярно до контура вапнякового кліфу (рис. 3). Верхня частина шурфу була зорієнтована на частково видиму в цей час порожнину гроту.

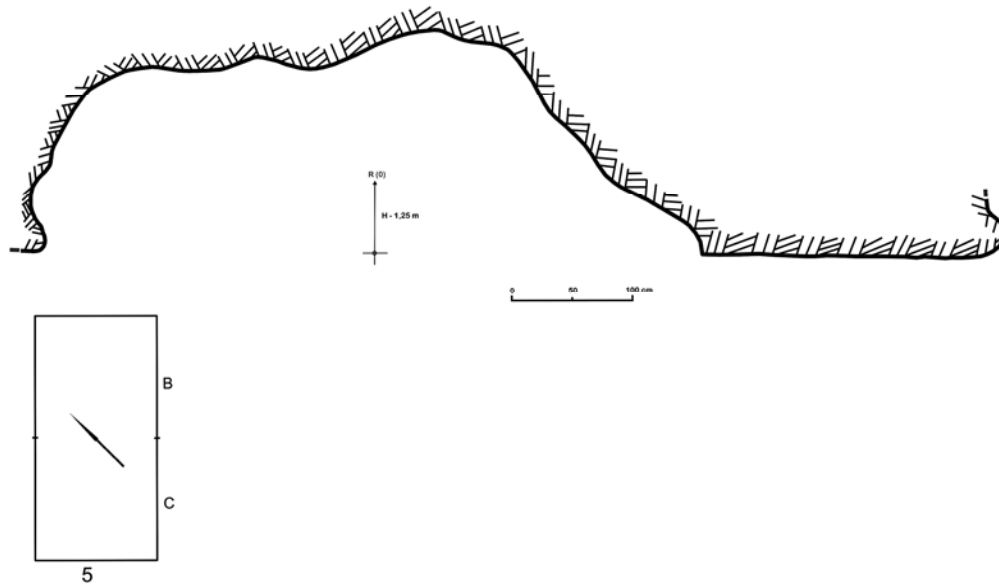


Рис. 3. Місце розташування Бестерча, 2011. Ситуаційний план розташування шурфу №1 на площадці перед гротом

Стратиграфія та археологічна послідовність

Стратиграфічний профіль на стоянці Бестерча в шурфі № 1 був простежений на глибину до 1,18 м. В отриманому стратиграфічному розрізі виділяється сім літологічних шарів і чотири рівні залягання археологічного матеріалу (рис. 4: А, Б).

1. Гумус - сучасний рослинний шар, який містить дрібний щебінь.
2. Темно-сірий гумусований седимент, що містить щебінь середніх та великих розмірів. З цим літологічним шаром пов'язуються археологічні шари I – IV.
3. Палевий гумусований седимент з вмістом щебеню середніх і великих розмірів. В археологічному плані стерильний.
4. Шар сортового дрібного уламкового вапнякового матеріалу, жорстви.
5. Кротовини.
6. Вапнякові блоки обвалу козирка гроту.
7. Материкова скеля.

Стратиграфічна послідовність геологічних шарів у шурфі відображає два основні етапи формування відкладень на місці розташуванні Грота Бестерча: активна фаза дії водного джерела (літологічні шари 3, 4) і стабільний період (літологічні шари 1, 2), пов'язаний з часом припинення водотоку (рис. 4: А, Б). Шар

сортованого дрібного уламкового вапнякового матеріалу, жорстви (літологічний шар 4) характеризує ранній етап формування відкладень у гроті та, найімовірніше, пов'язаний з існуванням безпосередньо поруч із гротом постійного або тимчасово діючого джерела. Завдяки функціонуючому водотоку, процес седиментації в межах грота був мінімальним. Більша частина дрібної фракції відкладень вимивалася, а більш важка частина седиментів у вигляді жорстви відкладалась на скелястій поверхні східчастої підлоги грота. В межах шурфу цей шар сортованої жорстви простежено практично на всій площі кв. 5-В і частково на верхній північно-східній ділянці кв. 5-С (рис. 3, 4). Його потужність становить від 2 до 9 см, зростаючи в бік тальвегу балки.

У період зменшення сили водотоку наставала фаза формування алювіально-делювіальних відкладень. Із цією фазою пов'язане формування літологічного шару 3 – палевого гумусованого седименту із вмістом щебеню середніх і великих розмірів. Структура відкладень в основному пилювата, іноді зустрічаються темно-сірі щільні гумусовані включення. Пилюватість відкладень свідчить про вплив на них слабого водного процесу, який сприяв вимиванню органічних сполучних мас. Однак навіть у цей період траплялися сплески підвищення активності водотоку, можливо, вони мали сезонний характер. На такі явища підвищення активності водних процесів у період формування 3-го літологічного горизонту вказує лінза шару жорстви, що вклинюється і перекриває частину пачки палевого гумусованого седименту на кв. 5-С (рис. 4: А). Зі зменшенням активності водних процесів відкладення 3-го літологічного шару поновлюється.

З моменту зникнення джерела або у зв'язку зі зміною його основного напрямку, настає стабільна фаза накопичення седиментів 2-го та 1-го літологічних шарів (рис. 4). Саме із цією фазою пов'язується освоєння людиною площадки перед гротом, про що свідчить отриманий археологічний матеріал.

Планиграфічно в шурфі №1 археологічний матеріал у всіх шарах розподілявся по всій його площі. Також для всіх археологічних шарів відзначене збільшення насиченості археологічним матеріалом на площадці перед гротом, що обумовлене незначним кутом падіння геологічних відкладів в бік тальвегу балки. Артефакти в шарах залягали переважно в «горизонтальній» позиції. Часто матеріали на поверхні мають незначний кальцитовий наплив.

Опис знахідок

Загальна кількість знахідок на стоянці Бестерча становить 1045 екземплярів, серед них кам'яні артефакти становлять 543, фрагменти кераміки – 118 і фауністичні рештки – 384 одиниці (табл. 1).

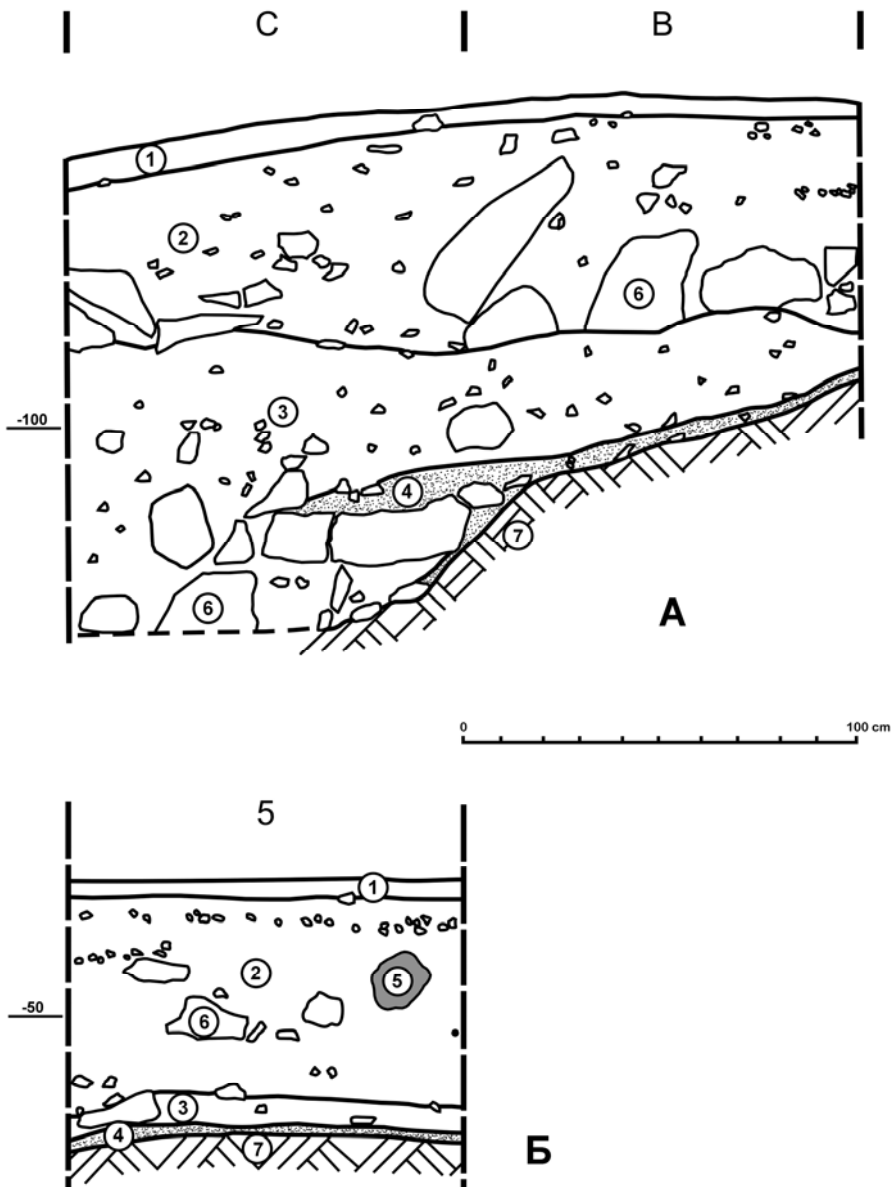


Рис. 4. Місце розташування Бестерча, 2011. Стратиграфічні профілі: А – північно-західний, Б – північно-східний. Арабськими цифрами позначено літологічні шари

Культурний шар I. Знахідки цього шару нечисленні і становлять 61 одиницю (табл. 1).

Колекцію крем'яних артефактів здебільшого представлено продуктами розщеплення: 6 уламків кременю, 1 преформа, 1 лусочка, 2 відщепи та 4 невизначені осколки, два з яких обпалені.

Таблиця 1

Бестерча. Загальна структура археологічного матеріалу

Назва	I шар	II шар	III шар	IV шар	Кротовина
Лусочки	1	24	97	12	–
Уламки	6	37	46	15	–
Преформи та їхні фрагменти	1	4	5	–	–
Відщепи	2	36	88	11	–
Пластини	–	5	19	2	–
Невизначені осколки	2	15	36	7	–
Обпалені фрагменти	2	8	42	2	–
Знаряддя	5	5	4	1	–
Ретушери / відбійники	–	–	1	–	–
Гальки та їхні фрагменти	1	–	1	–	–
Фрагменти кераміки	24	28	61	4	1
Рештки фауни	17	131	211	25	–
Разом	61	293	611	79	1

Уламки представлено природними дрібними фрагментами. Найбільший з них не перевищує за максимальними параметрами 2,5 см. Виходячи з розмірів, жоден з артефактів в цій категорії не може виступати в якості сировинного запасу.

Відходи обробки кременю також не відрізняються великими розмірами. Їхні найбільші параметри не перевищують 3 см. На дорсальних поверхнях зберігаються залишки кірки жовна.

Преформи представлено єдиним екземпляром. Сильна фрагментація та незначні розміри не дають можливості для більш чіткої інтерпретації даного виробу.

Знаряддя представлено однобічними формами. Чотири вироби мають інтенсивну крайову ретуш утилізації/забитості практично по всьому периметру (рис. 5: 6, 7). Ці вироби нагадують «кресальні кремені», однак повної впевненості у функціональному значенні цих виробів немає. У трьох випадках в якості заготовки для них виступали природні відщепи.

Ще одне знаряддя представлено відколом «підправлення/переоформлення» дистального краю. На одному з поздовжніх країв наявна луската напівстрімка ретуш.

Крім того, в колекції цього шару присутня кварцова галька, яка не має ознак використання.

Фрагменти кераміки є найменшою категорією артефактів I культурного шару. Основну частину становлять фрагменти стінок червоноглиняної кераміки. Одним фрагментом представлено шийку горщікоподібної сіроглиняної ліпної

посудини із заглаженими сторонами. Сильна фрагментація кераміки та відсутність діагностичних типів ускладнюють її хронологічну атрибуцію. За досить широкими хронологічними рамками, кераміка цього шару може датуватися епохою середньовіччя.

Остеологічні знахідки становлять 17 екземплярів. В основному це невизначені фрагменти.

Культурний шар II. Знахідки цього шару становлять 293 екземпляри (табл. 1).

Колекцію крем'яних артефактів представлено: 37 уламками кременю, чотирма преформами, 24 лусочками, 36 відщепами, п'ятьма пластинами, п'ятьма знаряддями та 23 невизначеними фрагментами відколів, вісім з яких обпалені.

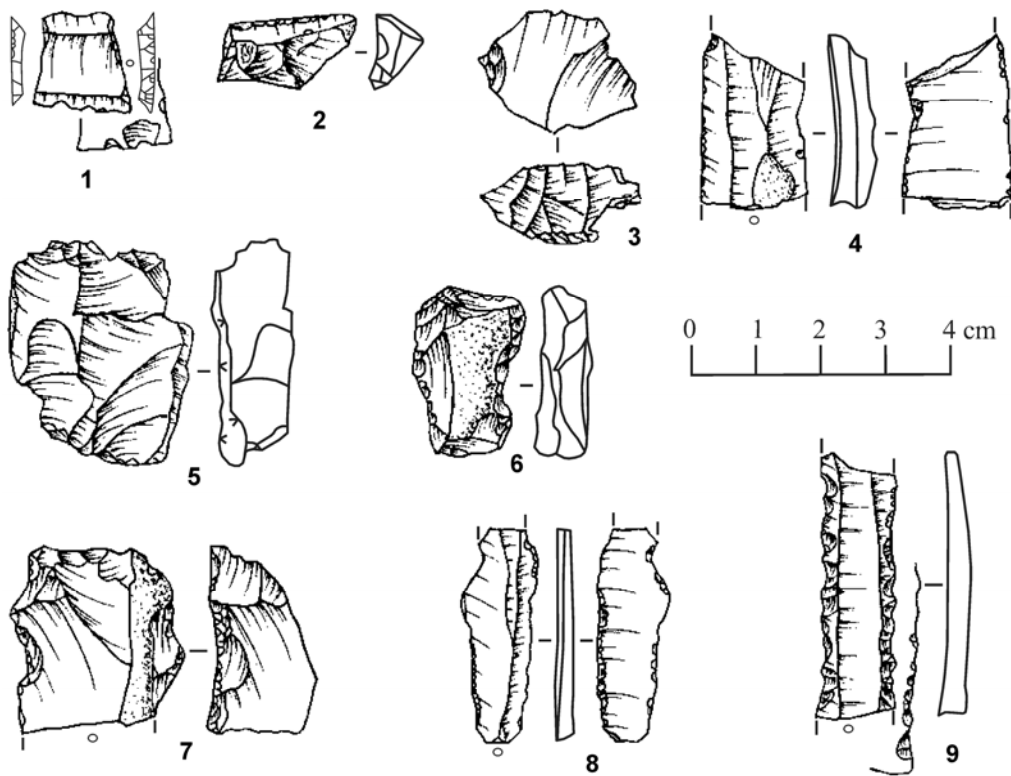


Рис. 5. Місце розташування Бестерча, 2011. Кам'яні артефакти: шар I (6,7), шар II (9), шар III (1-5), шар IV (8). 1 – геометричний мікроліт (трапеція); 2 – відщеп з ретушшю; 3 – скребачка на відщепі; 4 – пластина з ретушшю; 5 – долотоподібне знаряддя; 6,7 – знаряддя з інтенсивною крайовою ретушшю утилізації/забитості на природніх сколах; 8 – пластина з білатеральною альтернативною нерегулярною ретушшю; 9 – пластинка з білатеральною зубчастою дорсальною ретушшю

Уламки представлено природними фрагментами. Як і в першому шарі, ця категорія артефактів характеризується невеликими розмірами. Найбільший фрагмент має параметри 6 x 2,7 x 1,5 см. Використання цих фрагментів в якості сировинного запасу мало ймовірно.

Серед преформ лише один артефакт можна віднести до двосторонніх напівфабрикатів. Це базальний фрагмент, виготовлений на плитці. Для інших екземплярів визначеної категорії, внаслідок їхньої сильної фрагментації, більш точна атрибуція неможлива.

Відщепи становлять більшу частину відходів з розщеплення кременю. Вони характеризуються невеликими розмірами. За своїми розмірами (довжина або ширина) вони не перевищують 4 см. У більшості випадків відщепи на дорсальних поверхнях зберігають первинну кірку.

Пластини нечисленні і представлені здебільшого фрагментами. Як і серед відщепів, у пластин відзначається високий відсоток наявності первинної кірки на дорсальних поверхнях.

До знарядь віднесено 3 відщепи з ретушшю, 1 скребачка на відщепі та 1 пластинка з білатеральною зубчастою ретушшю (рис. 5: 9). Слід зазначити, що в якості заготовки останнього знаряддя використано пластинку з практично правильним дорсальним огранюванням, трапецієподібним поперечним перетином і практично рівним латеральним профілем. Як правило, одержання такого типу заготовки припускає, як мінімум, використання призматичного нуклеусного розщеплення. Один відкол з ретушшю та скребачка на відщепі виконані на природних заготовках.

Кераміку представлено 28 артефактами. Це фрагменти ліпного столового та кухонного посуду з ретельно загладженими (в одному випадку до блиску) сторонами (рис. 6:2, 3).

Фауністичні знахідки налічують 131 екземпляр. В основному це невизначені фрагменти.

Культурний шар III. Найбільш насичений в археологічному плані шар, в якому виявлено 611 знахідок (табл. 1).

Колекцію крем'яних артефактів представлено 46 уламками, п'ятьма преформами, 97 лусочками, 88 відщепами, 19 пластинами, чотирма знаряддями та 78 невизначеними відколами, 42 з яких обпалені.

Уламки становлять близько 13% усіх кам'яних артефактів в цьому шарі. Це дрібні природні фрагменти. Серед них є лише два великі фрагменти крем'яної плитки, придатної для обробки. Найбільший має розміри 11,7 x 8,7 x 3,1 см.

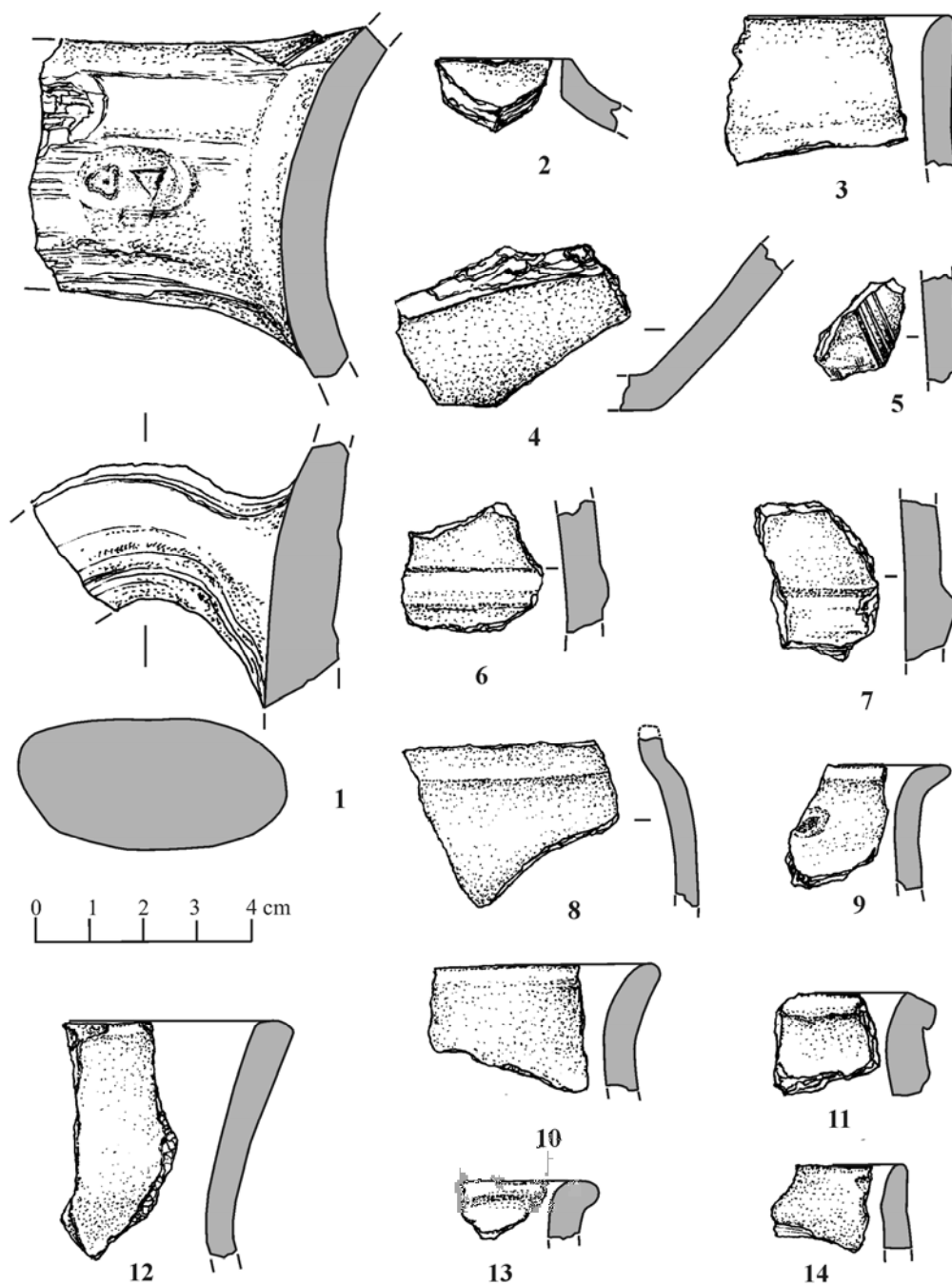


Рис. 6. Місце розташування Бестерча, 2012. Керамічний комплекс: кротовина (1), шар II (2, 3), шар III (4-12), шар IV (13, 14). 1 – фрагмент ручки амфори античного часу, 2-14 – кухонний і столовий посуд епохи раннього заліза

Категорію преформ представлено невизначеними в типологічному плані фрагментами. Чітке співвіднесення останніх із преформами нуклеусів або напівфабрикатами двосторонніх знарядь через їхню фрагментацію не видається можливим.

Відщепи становлять трохи більше третини всіх відколів. Основна маса перебуває в межах від 2 до 3 см. Відщепи більш 4 см зустрічаються поодинокі. Так само, як і у шарах, що лежать вище, основною характерною рисою переважної більшості відщепів цього шару є наявність на дорсальній поверхні первинної кірки.

Колекція пластин незначна. Більшу частину представлено фрагментами, з кіркою жовна на дорсальній поверхні. За якістю сировини, правильним огранюванням дорсальної поверхні, трапецієподібними перетином та прямим або ледь вигнутим дистальним профілем необхідно виокремити серію пластин, яка складається з 4-х виробів. За винятком одного екземпляру, всі пластини із цієї групи представлено медіальними частинами. Отримання пластин такої якості вимагає використання призматичного способу нуклеусного розщеплення.

Серед знарядь розрізняються один відщеп з ретушшю (рис. 5: 2), одна пластина з ретушшю (рис. 5: 4), одне долотоподібне знаряддя (рис. 5: 5), один скребачка на відщепі (рис. 5: 3) та один геометричний мікроліт (трапеція) (рис. 5: 1).

Відщеп з ретушшю має на дистальному краї дорсальну поперечну дрібну скалярну ретуш. Пластину з ретушшю представлено медіальним фрагментом з білатеральною нерегулярною альтернативною крайовою ретушшю. Останнє знаряддя за типом використаної заготовки близьке до групи пластин із цього ж шару, які вирізняються високою якістю сировини та були отримані в результаті нуклеусного призматичного розщеплення.

Длотоподібне знаряддя виконане на відщепі. З одного боку має серію біпоздовжених відколів, а протилежна поверхня майже всуціль покрита первинною кіркою. На обох дистальних краях відзначається легке підправлення. Не виключено, що цей виріб, є спрацьованим нуклеусом на відщепі. Лише відсутність ударних площадок не дозволяє однозначно віднести його до категорії нуклеусів.

Цікавою є скребачка на відщепі (рис. 5: 3). Показово, що в якості заготовки для цього знаряддя використано відкол поперечного підживлення нуклеусу, з вентральної сторони якого згодом було нанесено ретуш. Наявність відколів поперечної підправки нуклеусів є непрямим підтвердженням використання призматичного нуклеусного розщеплення.

Геометричний мікроліт (трапеція) (рис. 5: 1), виконаний на медіальній частині пластини із правильним огранюванням. Латеральні ділянки оформлено односторонньою притупляючою ретушшю. На одному з необроблених країв з ве-

нтральної сторони є сліди утилізації. Функціональне призначення такого типу виробів чітко асоціюється з металевим озброєнням.

Крім того, в колекції кам'яних виробів III археологічного шару присутні 2 гальки. Одна крем'яна зі слідами використання, а друга кварцова (представлена фрагментарно).

Кераміку представлено фрагментами ліпного та столового кухонного посуду (61 екземпляр) (рис. 6: 4 – 12).

Фауністичні знахідки становлять 211 екземплярів. В основному це невизначені фрагменти.

Також в III шарі виявлено фрагмент раковини *Helix vulgaris* із штучним отвором.

Крім того, на рівні III культурного шару в кротовині було виявлено фрагмент верхньої частини ручки бежевоглиняної амфори, на поверхні якої нанесено клеймо у вигляді літер грецького алфавіту «Δ» і «Α?» (рис. 6: 1). Другу літеру прочитати складно через пошкодження поверхні. Сторони амфори ретельно заглажено. Нижню частину ручки покрито чорною кіптявою. Фактура черепка щільна. Зв'язок цієї знахідки з III культурним шаром сумнівний, тому вона враховується окремо.

Культурний шар IV. Знахідки цього шару представлено 79 екз. (табл. 1). Колекцію крем'яних виробів здебільшого представлено відходами виробництва: 15 уламками кременю, 12 лусочками, 11 відщепами, два пластинками та дев'ятьма невизначеними відколами. Серед останніх два екземпляри обпалені. Крім того, у колекції присутнє одне знаряддя (рис. 5: 8).

Уламки представлено дрібними природними фрагментами, які не придатні для обробки.

У цілому відщепи характеризуються невеликими розмірами. Найбільші екземпляри не перевищують 4 см. Основна маса на дорсальних поверхнях зберігає первинну кірку.

Пластинки також не відрізняються великими пропорціями. На відміну від відщепів, кірки жовна вони не мають.

Єдине знаряддя представлено пластиною з білатеральною альтернативною нерегулярною ретушшою.

Керамічний комплекс представлено лише чотири артефактами - фрагментами ліпного посуду (рис. 6: 13, 14).

Фауністичні знахідки становлять 25 предметів. З них до визначених належать лише два фрагменти кісток з епіфізами.

Таким чином, археологічний матеріал з місце розташування Бестерча представлений трьома основними категоріями: кам'яними виробами, керамікою та фауністичними залишками.

Аналіз комплексу кам'яних артефактів

Кам'яні артефакти у всіх археологічних шарах представлено переважно відходами виробництва. У кожному із шарів присутні від 13,6 % (III шар) до 31,5 % (I шар) природного необробленого кременю. Це пояснюється тим, що стоянка перебуває в межах одного з найбільших кримських виходів крем'яної сировини, який поширюється від р. Біюк Кара Су до р. Бурульча. Як правило, це дрібні фрагменти, які неможливо інтерпретувати навіть в якості сировинних запасів.

Штучно оброблені артефакти можна розділити на два технологічні комплекси. З першим комплексом пов'язується більша частина відходів виробництва, виготовлених на місцевому, невисокої якості, непрозорому, блідо-коричневому кременю із червонуватим відтінком і матовою поверхнею. На цій же сировині виконано фрагмент напівфабриката двостороннього знаряддя з II шару. Це, мабуть, єдине показове знаряддя, що представляє перший технологічний комплекс. Використання двосторонньої технології є прийнятним як для комплексів пізнього бронзового віку, так і для кизил-кобинської культури.

З другим комплексом співвідноситься нечисленна, але виразна колекція артефактів з вторинною обробкою із шарів II, III, IV (рис. 5: 1, 3, 4, 8, 9), а також частина пластинчастих заготовок з III шару. Основну масу знарядь із зазначених шарів виконано на пластинах. Крім того, ці вироби виокремлюються завдяки наявності правильного дорсального огранювання, трапецієподібного перетину, а також прямого або ледь вигнутого дистального профілю. Отримання заготовок такої якості можливе лише при використанні призматичного способу нуклеусного розщеплення.

Вироби другого комплексу дуже чітко відрізняються за якістю сировини від основної маси продуктів розщеплення. Це прозора високоякісна сировина коричневого й темно-сірого кольору із глянцевою поверхнею, і вироби є явно принесеними вже в готовому вигляді на стоянку. На користь припущення про імпорт готових знарядь на стоянку також вказує практично повна відсутність серед відходів виробництва відколів, виконаних на сировині такого ж відтінку та кондиції. Питання про походження цього комплексу наразі залишається відкритим.

Крім того, в I і III культурних шарах виявлено 3 гальки, одна з яких має сліди використання як ретушера/відбійника (табл. 1).

Аналіз керамічного комплексу

Аналіз керамічного комплексу дозволяє розділити його мінімум на три хронологічні групи.

До **першої групи** слід, очевидно, віднести фрагменти червоноглиняних амфор і посудин з ангобом, які можна розглядати в досить широких рамках епохи середньовіччя (від IX до XV ст.). Більш точну хронологічну позицію цих матері-

алів встановити неможливо через відсутність показових речей та їхню надзвичайну подрібненість. Матеріали середньовіччя пов'язуються із шарами I і II.

Другу хронологічну групу також представлено матеріалами з I і II шарів, виділених у шурфі, а також із кротовини (рис. 6: 1). Цю групу посуду слід пов'язувати з епохою античності, підтвердженням чому є клеймо на ручці бежевоглиняної амфори, а також фрагменти амфорного посуду з ледь лискованими сторонами. За попередніми висновками С.Ю. Монахова, який ознайомився з фотографією клейма, амфору слід пов'язувати із середземноморським імпортом IV-III ст. до н.е. (автори публікації висловлюють подяку С.Ю. Монахову та В.І. Мордвінцевій за консультацію). Більш детальних висновків, на жаль, отримати не вдалося через неможливість чіткого читання літери клейма, що було пошкоджене ще у давнину.

Третю хронологічну групу представлена у всіх чотирьох шарах, зафіксованих у шурфі. Мова йде про ліпний коричнево та сіроглиняний посуд, який, судячи із зовнішніх ознак, ділиться на кухонний та столовий із заглаженими сторонами та плоскими денцями (рис. 6: 4). Характерною рисою столового посуду є лискованість поверхні посудин, а також їхня відносна тонкостінність (рис. 6: 2–14).

Серед форм ліпного посуду присутні банки, слабопрофільовані горщики, корчаги й кубки. Можливо, що типів посуду на пам'ятці було значно більше, однак, враховуючи занадто малі розміри фрагментів, можна лише припускати наявність зазначених типів.

Весь посуд виготовлявся з однотипної керамічної маси, яка містить домішки дрібної жорстви й іноді товчений вапняк (або інший мінерал білуватого кольору). В одному екземплярі представлено фрагмент посудини з домішкою до тіста сильно подрібненого мінералу із блискучими часточками, що може бути ознакою імпорту.

Враховуючи наведені свідчення, зробимо спробу інтерпретації третьої хронологічної групи. За даними Х.І. Кріс, в кизил кобинській-культурі слід виокремлювати 5 типів посуду – горщики, ріпоподібний посуд, миски, чарки та кубки [Крис, 1981, с. 18]. Всі вказані типи, природно, мають деякі нюанси у формі, що дозволяє поділити деякі з них і на окремі підтипи. Виходячи з наведеної вказаним автором класифікації посуду, можемо зробити висновки про те, що у керамічному комплексі Бестерчі присутні ріпоподібна посудина (рис. 6: 2), горщики I-II (рис. 6: 10), VIII або IX (рис. 6: 12) та X типів (рис. 6: 9). Весь вказаний посуд має ретельно заглажені, іноді лисковані, зовнішні сторони. Можливо, що один з фрагментів також належить до горщиків типу X з ледь виділеним зовнішнім ребром (рис. 6: 8), що нагадує посудину з поселень Ашлама Дере або Сімферопольського [Крис, 1981, с. 101, рис. 4,5]. Наліпні пружки на фрагментах посуду

з ретельно заглаженою зовнішньою поверхнею притаманні для горщиків типу III (рис. 6: 6, 7). В одному екземплярі представлено фрагмент горщика із лискованою поверхнею, орнаментованого прокресленими трикутниками верхівками донизу із заштрихованим внутрішнім простором. Подібне оформлення є притаманним для горщиків типу IV або V.

На відміну від Х.І. Кріс, в роботі В.О. Колотухина запропоновано розглядати класифікацію кераміки кизил-кобинської культури згідно із функціональним призначенням, що дозволило йому встановити дві основних групи посуду – кухонну та столову, а всередині кожної виокремити певні категорії або класи [Колотухин, 1996, с. 35-36]. На думку автора, ліпний посуд кизил-кобинської культури мало чим відрізняється від кераміки пізньої бронзи [Колотухин, 1996, с. 40]. Згідно класифікації В.О. Колотухіна, можна зробити висновок про побутування на місцезнаходженні Бестерча горщиків першого та другого типів (1-го варіанту). Для горщиків ранніх кизил кобинських поселень характерним є наявність «гладких пружків», які до середини VII ст. до н.е. зникають. В той же час, в керамічних комплексах кизил кобинської культури з'являється посуд, орнаментований врізаним геометричним орнаментом [Колотухин, 1996, с. 43].

В основі типології керамічного комплексу, запропонованої Е.А. Кравченко, представлено 5 типів (категорій) посуду – горщикоподібні, банкоподібні, корчаго/вазоподібні, кубко/кухлеподібні та мископодібні [Кравченко, 2010, с. 43-44]. Класифікація посуду, яка ґрунтується на аналізі керамічного комплексу поселення Уч-Баш, містить два основні класи – неліскований та ліскований посуд, які поділяються на види та підвиди [Кравченко, 2010, с. 46]. Згідно із розробленою типологією, що співвідноситься зі стратиграфічними даними поселення Уч-Баш, посуд гроту Бестерча має характерні ознаки, притаманні кизил кобинській культурі (автори висловлюють щирю подяку Е.А. Кравченко за надану консультацію). Так, посудину з лискованою поверхнею, орнаментовану врізаними лініями (рис. 6: 5), слід відносити до 15-го типу горизонту V поселення Уч-Баш, який синхронізується з ранніми келермеськими комплексами. Горщикоподібна посудина із різко відхиленим назовні вінцем (рис. 6: 9) належить до VI типу. Вінця корчагоподібних посудин з високим горлом співвідносяться з типом 15 (рис. 6: 3, 12), а фрагмент кубка із лискованою поверхнею, з виділеним ребром, при переході від плічка до тулуба – з типом 18 (рис. 6: 8). Фрагмент мініатюрного кубка (?) з лискованою поверхнею (рис. 6: 14) та інші фрагменти кераміки через свої незначні розміри не можуть бути коректно визначені (рис. 6: 11, 13).

Аналіз остеологічного матеріалу

Загалом було досліджено 384 кістки ссавців. Основна частина матеріалу визначалась за загальноприйнятою методикою. Більша частина матеріалу значно фрагментована, відповідно, невизначені кістки становили 68,8% від усіх кісток.

Згідно із аналізом отриманих матеріалів, нами зареєстровано 6 видів ссавців, які належать до 4 рядів та 3 родин відповідно: Ряд Парнокопитні (*Artiodactyla*) - Родина Полорогі (*Bovidae*); Ряд Зайцеподібні (*Lagomorpha*) – Родина Зайцеві (*Leporidae*), Ряд Хижаки (*Carnivora*) – Родина Собачі (*Canidae*) та дрібний представник Ряду Гризуни (*Rodentia*), табл. 1-5.

Кістки диких тварин становлять лише 3,4%, що є характерним і для інших пам'яток цього часу, коли полювання вже не відіграє головної ролі у забезпеченні населення їжею. Зі свійських тварин нами зареєстровані бик (*Bos taurus*), вівця (*Ovis aries*), коза (*Capra hircus*) та собака свійські (*Canis familiaris*). З диких тварин у матеріалі присутні лише заєць-русак (*Lepus europaeus*) та дрібний гризун (рис. 7).

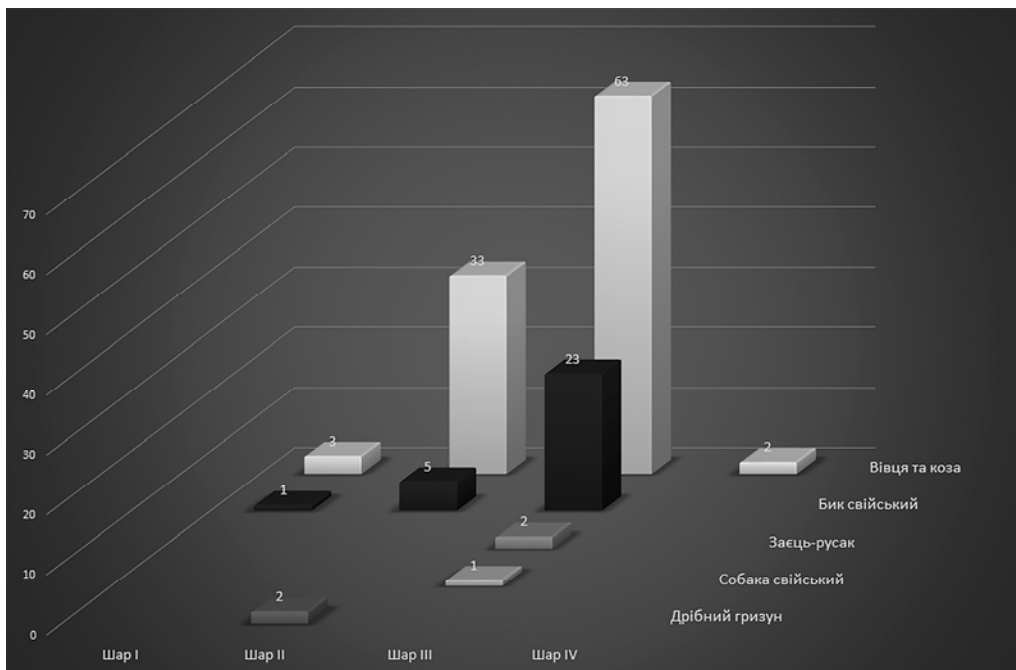


Рис. 7. Співвідношення видів ссавців

У зв'язку зі значною фрагментованістю матеріалу окремо визначити до виду кістки вівці та кози було неможливо, відповідно ми їх вносили до категорії «вівця та коза».

Під час досліджень було з'ясовано, що зі свійських тварин на першому місці за частотою реєстрацій є «вівця та коза», на другому – бик свійський. Співвідношення дрібної рогатої худоби (ДРХ) та великої рогатої худоби + кінь свійський (ВРХ+) у цьому випадку близько 2:1 (рис. 8), що, як правило, може пов'язуватися з наведеними нижче факторами:

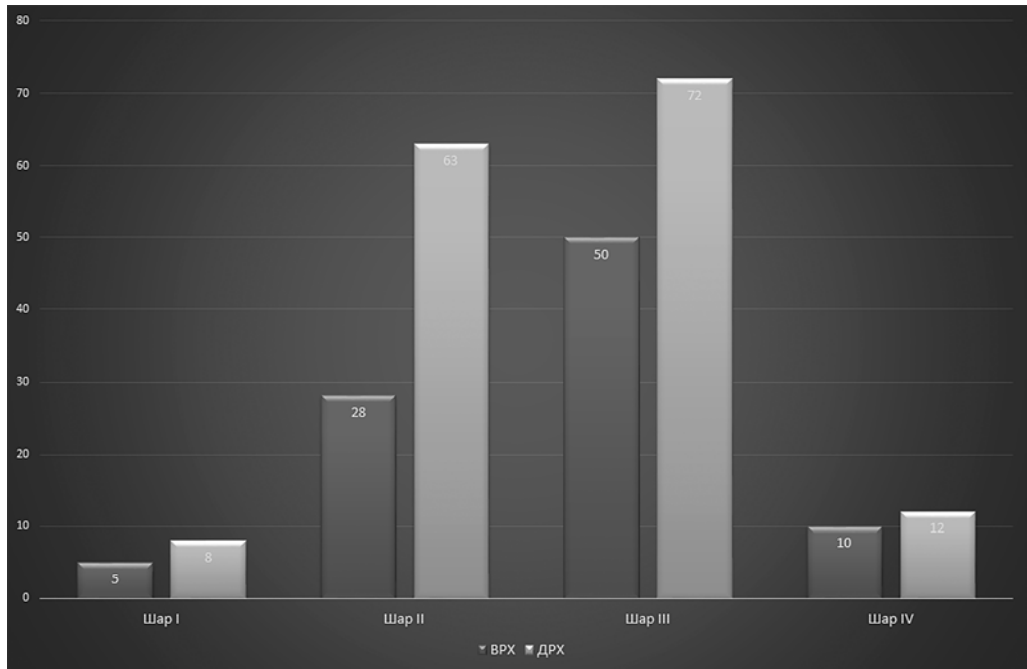


Рис. 8. Співвідношення великої та дрібної рогатої худоби

1) з недостатньою кількістю пасовиськ, придатних для випасу великої рогатої худоби та коней (гірська чи залісна місцевість);

2) з тим, що поселення тимчасове або воно щойно виникло на цьому місці.

Природно, що нами розглядається лише останній варіант.

Також проаналізовано віковий склад тварин. Було зареєстровано одну дорослу (*adultus*) та дві молоді (*juvenis*) особини бика свійського, дві дорослі та три молоді особини «вівці та кози», а також одну дорослу особину зайця-русака. Наявність молодих особин свідчить, що частина тварин могла бути забитою наприкінці літа – восени.

В результаті проведених досліджень ми визначили, що на цій пам'ятці 96,6% від усіх кісток становлять залишки свійських тварин, і через те полювання вже не відіграло основної функції у забезпеченні населення їжею. Серед свійських тварин домінують «вівця та коза», на другому місці бик свійський. Співвідношення ДРХ та ВРХ приблизно 2:1 може свідчити про відсутність у достатній кількості пасовиськ для випасу ВРХ, а також про те, що поселення не було постійним.

Таблиця 2

Результати визначення кісток тварин, шурф №1, сл. I.

Назва кістки	Кількість, шт., (n)	Кількість особин, шт., (n)	Вік
Ссавці			
Бик свійський			
Н. щелепа	1		
Разом	1	1	
Вівця та коза			
Хребці	1		
Ребра	1		
Ін. сугл.	1		
Разом	3		
Не визначено			
ВРХ	5		
ДРХ	8		1 обгоріла

Таблиця 3

Результати визначення кісток тварин, шурф №1, сл. II.

Назва кістки	Кількість, шт., (n)	Кількість особин, шт., (n)	Вік
Ссавці			
Бик свійський			
Н. зуб	2		
Плечова	1		обгоріла
В. гомілкova	1		
Мтс	1		1 juv.
Разом	5		
Вівця та коза			
Мозкові частини черепа	3		
Н. зуб	7		
В. зуб	6		
Ребра	1		
Плечова	2		
Променева	5		
Стегнова	2		1 ad.
В. гомілкova	3		1 juv.
Ін. суглобові	1		
Наколінок	1		
Таранна	1		
I фаланга	1		1 ad.
Разом	33		1 ad., 1 juv.
Не визначено			
ВРХ	28		8 - обгорілі
ДРХ	63		

Таблиця 4

Результати визначення кісток тварин, шурф №1, сл. II.

Назва кістки	Кількість, шт., (n)	Кількість особин, шт., (n)	Вік
Ссавці			
Дрібний гризун			
М. ч. ч.	1		
Н. щелепа	1		
Разом	2	2	

Таблиця 5

Результати визначення кісток тварин, Шурф №1, сл. III.

Назва кістки	Кількість, шт., (n)	Кількість особин, шт., (n)	Вік
Ссавці			
Бик свійський			
Р. стрижень	1		
В. зуб	1		
Н. зуб	6		1 juv.
Зуб	4		
Хребець	1		
Ребра	1		
В. гомілкова	4		
Інші суглобові	1		
Mtc	1		
Mtt	2		
Mpp	1		1 ad., 1 juv.
Разом	23	2	1 ad., 1 juv.
Вівця та коза			
Н. зуб	11		1 juv. (P4 молочний)
В. зуб	4		
Ребра	9		
Хребці	17	1	3 juv.
Лопатка	1		
Плечова	8	3	2 juv.
Стегнова	3		1 juv.
В. гомілкова	9		
I фаланга	1		1 ad.
Разом	63	4	1 ad., 3 juv.
Заєць-русак			
Променева	1		
Mtc	1		1 ad.
Разом	2	2	1 ad.
Собака свійський			
П'яtkова	1		1 ad.
Разом	1	1	1 ad.
Не визначено			
ВРХ+кінь	50		7 - обгорілі
ДРХ	72		4 - обгорілі
?	1		

Таблиця 6

Результати визначення кісток тварин, Шурф №1. сл. IV

Назва кістки/роду	Кількість, шт., (n)	Кількість особин, шт., (n)	Вік
Ссавці			
Вівця та коза			
Н. зуб	1		
III фаланга	1		
Разом	2	1	
Не визначено			
ВРХ+кінь	10		
ДРХ	12		

Цікаво відзначити, що за даними фауністичного аналізу матеріалів з шару епохи пізньої бронзи поселення Дружне-2, більшість становлять рештки дрібної рогатої худоби – 48%, в той час як велика рогата худоба становить лише 18,5%. В той же час на поселеннях кизил-кобинської культури Кизил Коба та Дружне-1 кістки великої рогатої худоби превалюють (від 50 до 62%) [Колотухин, 1996, с.28]. Як бачимо, дані з пізньобронзового шару поселення Дружне-2 певним чином узгоджуються з результатами наших досліджень, хоча, звичайно, порівняльна характеристика має ґрунтуватися на значно більшій вибірці.

Висновки

Таким чином, за винятком I горизонту, в якому присутні середньовічні матеріали IX – XV ст., шари II, III та IV є гомогенними в археологічному плані і на підставі попереднього аналізу отриманих даних, Грот Бестерча слід співвідносити з колом пам'яток раннього заліза – кизил-кобинською культурою. Цікавим є спостереження В.О. Колотухіна щодо тенденцій у розташуванні кизил-кобинських поселень. Згідно із його висновками, Грот Бестерча мав би належити до пізніх поселень VII-V та IV-II ст. до н.е., оскільки вони «розташовані на схилах річкових долин або сухих балок, які в давнину мали джерела прісної води» [Колотухин, 1996, с. 25]. Проте згідно із складом та характеристикою керамічного комплексу, який було виявлено в культурних шарах II, III та IV і який співвідноситься з таврським періодом кизил-кобинської культури, пам'ятка може датуватися (за попередніми висновками) другою половиною VIII – початком VII ст. до н.е.

Єдиним відкритим питанням залишається наявність в II, III та IV культурних шарах незначної домішки кременевих матеріалів, які не співвідносяться з вищезазначеними культурами. Можливо, що ці матеріали є механічною домішкою, що потрапила до згаданих шарів внаслідок руйнування більш ранніх культурних відкладів на сусідніх вищерозташованих ділянках в момент їхнього формування або потрапили з плато. До речі, вище на плато, безпосередньо над

пам'яткою, розташована карстова печера, в якій, можливо, матеріали, представлено незначною домішкою в більшості шарів, можуть перебувати в первинному контексті. Техніко-типологічно невелика колекція матеріалів з домішки репрезентована фінально-мезолітичним-ранньонеолітичним часом. Більш висловки щодо культурно-хронологічної інтерпретації кременевого комплексу навести неможливо через незначну кількість виробів.

Проведення подальших досліджень на місце розташуванні грота Бестерча дозволить деталізувати культурно-хронологічну позицію цих матеріалів, а також уточнити функціональне значення пам'ятки.

Список використаних джерел

1. *Весельський А.П., Телиженко С.А. Бестерча – нова пам'ятка фінальної бронзи-раннього заліза в Східному Криму // Археологічні дослідження в Україні 2012, Луцьк: Волинські старожитності, 2013. – С. 31-33.*
2. *Колотухин В.А. Горный Крым в эпоху поздней бронзы-начале железного века (этнокультурные процессы). – К.: Южногородские ведомости, 1996. – 160 с.*
3. *Кравченко Е.А. Кизил-кобинська культура у Західному Криму. – К.: ІА НАН України, 2010. – 276 с.*
4. *Крис Х.И. Кизил-кобинская культура и тавры. – М.: Наука, 1981. – 128 с.*

А.П. Весельський, С.А. Телиженко, Е.Ю. Яниш

ГРОТ БЕСТЕРЧА - НОВЫЙ ПАМЯТНИК ЭПОХИ РАННЕГО ЖЕЛЕЗА В ВОСТОЧНОМ КРЫМУ

В статье анализируются новые материалы из местонахождения Грот Бестерча, расположенного в Восточном Крыму. В результате проведенного анализа установлено, что Грот Бестерча имеет, как минимум, 4 эпизода посещения. Основу коллекции составляют материалы раннего железного века. Кроме того, на памятнике представлены материалы финально-мезолитического или ранне-неолитического времени, а также эпохи средневековья. С эпохой раннего железа связаны материалы таврского периода кизил-кобинской культуры и фрагмент античной бежевоглиняной амфоры с клеймом на поверхности ручки.

A.P. Vesel's'ky, S.A. Telizhenko, Ye.Yu. Yanish.

BESTERCHA GROTTO – A NEW SITE OF EARLY IRON AGE IN EASTERN CRIMEA

In this article are analyzed new materials from site Bestercha Grotto, which is located in Eastern Crimea. The analysis established that Bestercha Grotto has at least four episodes of visits. The main collection consists of materials Early Iron Age. Also on the site are represented materials, which belong to the Late Mesolithic or Early Neolithic and to the Medieval time. With the Early Iron Age associated materials of the Tauri period of the Kizil-Koba Culture, as well as a fragment of antique beige clay amphora with the stamp on the surface of the handle.