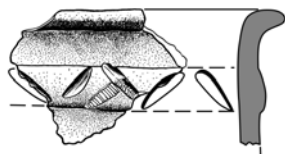


Пробейголова А.С., Красильников К.И.

НЕКОТОРЫЕ ИТОГИ РАЗВЕДОК ПОСЕЛЕНИЙ ФИНАЛА БРОНЗОВОГО ВЕКА В СРЕДНЕМ ТЕЧЕНИИ СЕВЕРСКОГО ДОНЦА

Анализируется распределение поселений финала бронзового века в среднем течении Северского Донца и на Донецком кряже. Привлечение широкого круга источников позволяет конкретизировать ареалы распространения памятников с бондарихинской и поздневаликовской керамикой в пределах очерченного региона.



Финал эпохи бронзы в среднем течении Северского Донца остается наименее изученным периодом в истории бронзового века региона. Трудности в его изучении отчасти носят источниковедческий характер, обусловленный малым количеством выявленных посе-

лений, и, соответственно, незначительной численностью исследовавшихся раскопками. По существу, в ареал исследований попадает компактная группа памятников вдоль левого берега Северского Донца в Краснолиманском районе Донецкой и, отчасти, Кременском районе Луганской областей. Остальная территория изучалась заметно меньшими масштабами. На Левобережье Северского Донца за пределами очерченной зоны раскопки проводились лишь на пяти памятниках, к тому же материалы двух из них – Кибикинского колодца и Магистрального – полностью утрачены. Информация об остальной Левобережной территории, фактически, ограничена материалами трех памятников: поселение Лиман (верхний горизонт) [Бровендер, 1993, с. 148-174], Орехово-Донецкое-IV [Горбов, Усачук, 2001, с. 15-45] и, вероятно, верхний горизонт поселения Капитаново II [Пряхин, Отрощенко, Беседин, Бровендер, 2000, с.11]. На Правобережье и в особенности на Донецком кряже, до недавнего времени не было известно ни одного поселения финального периода, бронзового века, что в конечном итоге привело к появлению суждений о незначительной заселенности региона в пострубный период либо вообще о полном его запустении [Отрощенко, 2011, с. 124]. Особое значение в свете вышеизложенного приобретают результаты исследований недавно открытых и изучаемых раскопками поселений Северскодонецкого правобережья – Зимогорье [Пробейголова, 2011, с. 88-100], Давыдо-Никольское [Пробейголова, 2009, с.126-132], Каменка-1 (раскопки 2013 г.).

Однако подобные памятники пока что остаются единичными. В существенной мере восполнить информативный пробел могут материалы разведок. Речь идет о значительном по объему фонде источников, полученных К.И. Красильниковым в результате тотального обследования практически всего массива среднего Подонцовья и плоскогорий Донецкого кряжа. В настоящее время находки из этих разведок хранятся в фондах археолого-этнографического музея ЛНУ им. Т.Шевченко. Детальное знакомство с коллекцией подъемного материала с более чем 800 памятников бронзового века позволило выделить среди них 40 поселений финала эпохи бронзы. Таким образом, общее количество поселений финала бронзового века с учетом известных ранее по раскопкам памятников суммарно составляет 70 пунктов (рис. 1).

Материалы коллекции разведок неоднократно привлекались специалистами для изучения динамики расселения племен позднего бронзового века в Подонцовье. В частности, Ю.М. Бровендер, ссылаясь на артефакты из фондов, осуществил анализ локализации памятников срубной культурно-исторической общности (СКИО) бассейна Северского Донца. Однако поселения белозерского времени были отнесены к поздневаликовому периоду в рамках третьего этапа СКИО без их дифференциации на срубные и, собственно, поздневаликовские [Бровендер, 1996, с.56-57, с.60]. Один из авторов настоящей работы со своей стороны предложил собственную версию картографирования поселений финала бронзового века. В результате этой попытки в центре внимания оказались лишь памятники с бондарихинской керамикой без привлечения остального массива памятников [Пробейголова, Красильников, 2010, с.20-21]. Таким образом, цель статьи, переосмыслив старые и используя новые источники определить зоны поселений конца бронзового века. Поздневаликовские¹ материалы в данном случае рассматриваются совместно с бондарихинскими с позиции самостоятельного постсрубного горизонта памятников. В качестве иллюстративного материала приведены наиболее выразительные фрагменты из подъемных коллекций.

По составу керамического комплекса поселения условно были разделены на три типа. К первому типу отнесены те поселения, на которых преобладает керамика бондарихинской культуры. Ко второму типу отнесены поселения смешанного характера, содержащие керамику бондарихинской культуры и поздневаликовскую. К третьему типу отнесены поселения исключительно с поздневаликовской керамикой. Правда, необходимо заметить, что различия между первым и вторым типом пока что условны и во многом обусловлены степенью исследованности памятника. Как показали результаты раскопок ряда поселений Подонцовья, бон-

¹ термин «поздневаликовские» используется для обозначения постсрубных памятников вслед за В.В.Потаповым [Потапов, 2010, с.5].

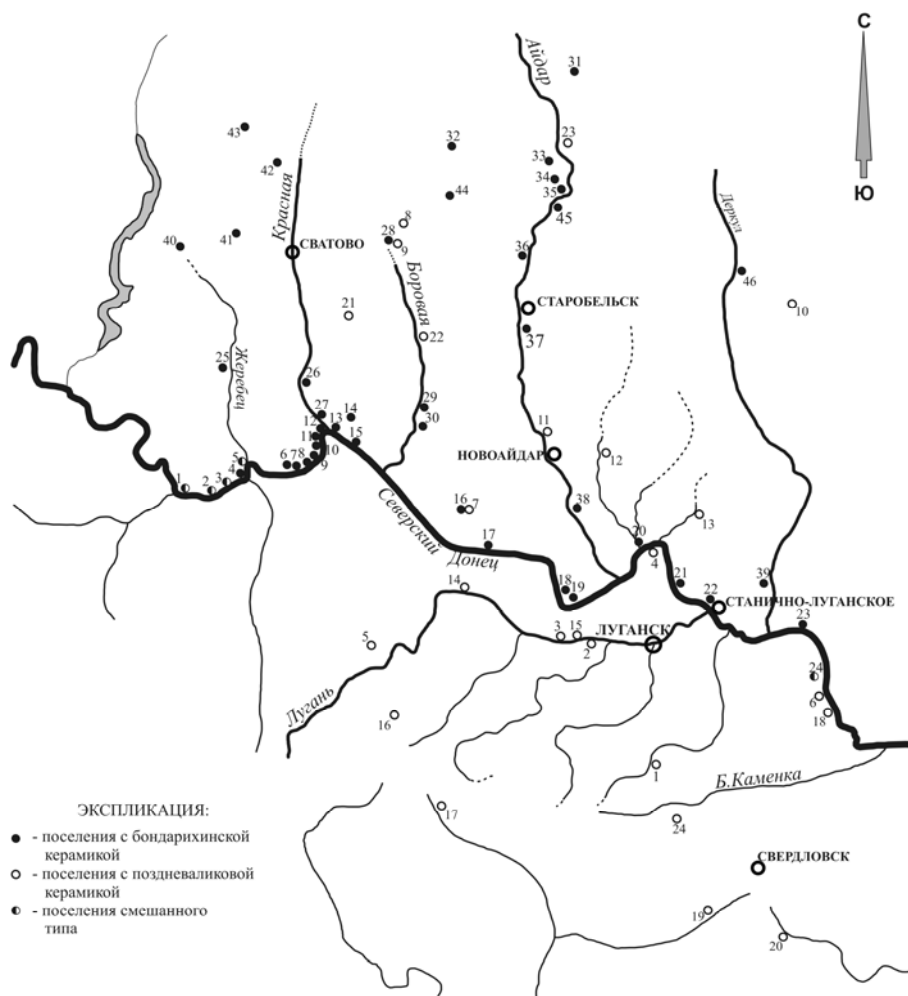


Рис. 1. Карта-схема поселений финала бронзового века среднего течения Северского Донца.

Поселения с бондарихинской керамикой: 1-Диброва, 2-Ильичевка, 3-Глубокое Озеро II, 4-Лиманское озеро, 5-Усово Озеро, 6-Борькин Ручей, 7-Клешня Первая I, 8-Черниково Озеро, 9-оз.Перерва, 10-Зеленая Горница IV, 11-Заозерное III, 12-Круглое II, 13-Старая Краснянка II, 14-Варваровка II, 15-Сиротино II, 16-Капитаново, 17-Орехово-Донецкое IV, 18-Лопаскино VIII, 19-Лопаскино VI, 20-Магистральное, 21-Новая Кондрашевская, 22-Кибикинский колодец, 23-Закотное I, 24-Давыдо-Никольское; 25-Зеленая Гора II; 26-Песчаное, 27-Кременная; 28-Мостки III, 29-Боровеньки I, 30-Боровеньки IV; 31-Трембичево II, 32-Курячевка IVб; 33-Осиновое Второе IV, 34-Иково, 35-Иково Ша, 36-Лиман, 37-Байдовка Ша, 38-Бахмутовка IV а, 39-Югановка, 40-Розовка-6, 41-Подкуйчанск-2а, 42-Полтава-3, 43-Верхняя Дуванка-3, 44-Белокуракино-1, 45-Рыбенцево-1-5, 46-Курячевка-2;

Поселения с поздневалевиковой керамикой: 1-Волнухино, 2-Сабовка, 3-Зимогорье, 4-Обозное, 5-Картамыш, 6-Давыдо-Никольское-6; 7-Капитаново II, 8-Круглое-1, 9-Мостки-8, 10-Стрельцовка-3, 11-Денежниково-4; 12-Донецкое-Алексеевка-1, 13-Нижний Минченоч-3, 14-Голубовский-4а; 15-Суходол-1; 16-Санжаровка-1; 17-Фашевка, 18-Второе Подгорное; 19-Дарьевка-2; 20-Бирюково-4; 21-Барыкино-5; 22-Новоборовая-1; 23-Рогово-1; 24-Каменка-1

дарихинская керамика, как правило, сопровождается обломками посуды поздневаликовского вида [Шаповалов, 1976, с. 150-172; Гершкович, 1998, с. 61-92; Березанская, 2001, с. 11-15; Пробейголова, 2012, с. 335-340]. Это обстоятельство и обусловило использование в настоящей работе термина «поселения с бондарихинской керамикой» вместо «поселения бондарихинской культуры».

Поселения первого типа самые многочисленные и насчитывают 41 объект. На 12 из них проводились различные по масштабам раскопки, еще 29 пунктов известно по результатам разведок. Наибольшая концентрация поселений отмечается вдоль старичных озер левого берега Северского Донца в междуречье рек Оскол, Жеребец и Красная: Лиманское Озеро [Татаринов, 1980, с.280-283], оз.Клешня I, Черниково Озеро [Супрун, 1999, с. 70-76], Борькин Ручей [Иваницкий, 2010, с. 200-212] и др. Поселения расположены компактными группами, почти «гнездами», образуя своеобразные обитаемые зоны. Возможно, к подобным «гнездам» применим термин «агломерации», предложенный В.В. Отрощенко и Ю.М.Бровендером для поселений СКИО [Бровендер, 1996, с. 7]. Ниже по течению Северского Донца известны такие поселения: Орехово-Донецкое IV [Горбов, Усачук, 2001, с. 15-45], Капитаново [Березанская, 1982, с. 71], Магистральное (пгт. Петровка), Кибикинский колодец (пгт. Станично-Луганское) [Локтюшев, 2009, с. 402-416; с. 106-112], Закатное-I [Гудименко, 2004, с. 96-102].

Перечисленные памятники исследовались с помощью раскопок. Кроме них разведками выявлено еще несколько пунктов, относящихся к первому типу: Лопаскино VI, VIII (рис. 2, 2-3), Сиротино, Новая Кондрашевская (рис. 3, 7-9), Старая Краснянка.

Достаточно плотная концентрация поселений с бондарихинской керамикой отмечается по берегам текущих в меридиональном направлении левобережных притоков Северского Донца. Наиболее плотно в финале бронзового века были обжиты р.Айдар и его притоки: Лиман [Бровендер, 1993, с.148-174], Байдовка, Бахмутовка-IVa (рис. 2, 5), Иково IIIa (рис. 3, 10-11), Осинное Второе IV (рис. 2, 4), Рыбенцево I-V (рис. 3, 1), Трембичево II (рис. 3, 5), Курячевка IVб (рис. 2, 8), Белокуракино (рис. 3, 6). Западнее Айдара, на р. Боровой, выявлено три пункта: Мостки VIII (рис. 2, 6-7), Боровеньки I (рис. 3, 2), Боровеньки IV. Имеются сведения о месторасположении шести поселений по берегам р. Красной и Жеребца: Зелена Гора II (рис.2, 1), Розовка VI (рис. 4, 2), Подкуйчанск IIa (рис. 4, 3), Кременная, Песчаное, Полтава III (рис. 4, 4). Только два поселения известны к востоку от Айдара на р.Деркул – Югановка и Курячевка II (рис. 4, 1).

К поселениям второго типа отнесено пять памятников: Усово Озеро [Березанская, 2001, с. 11-15], Ильичевка [Шаповалов, 1976, с. 190-172], Глубокое Озеро II, Диброва [Гершкович, 1998, с. 61-92], Давыдо-Никольское. Географически они занимают практически ту же территорию, что и памятники первого

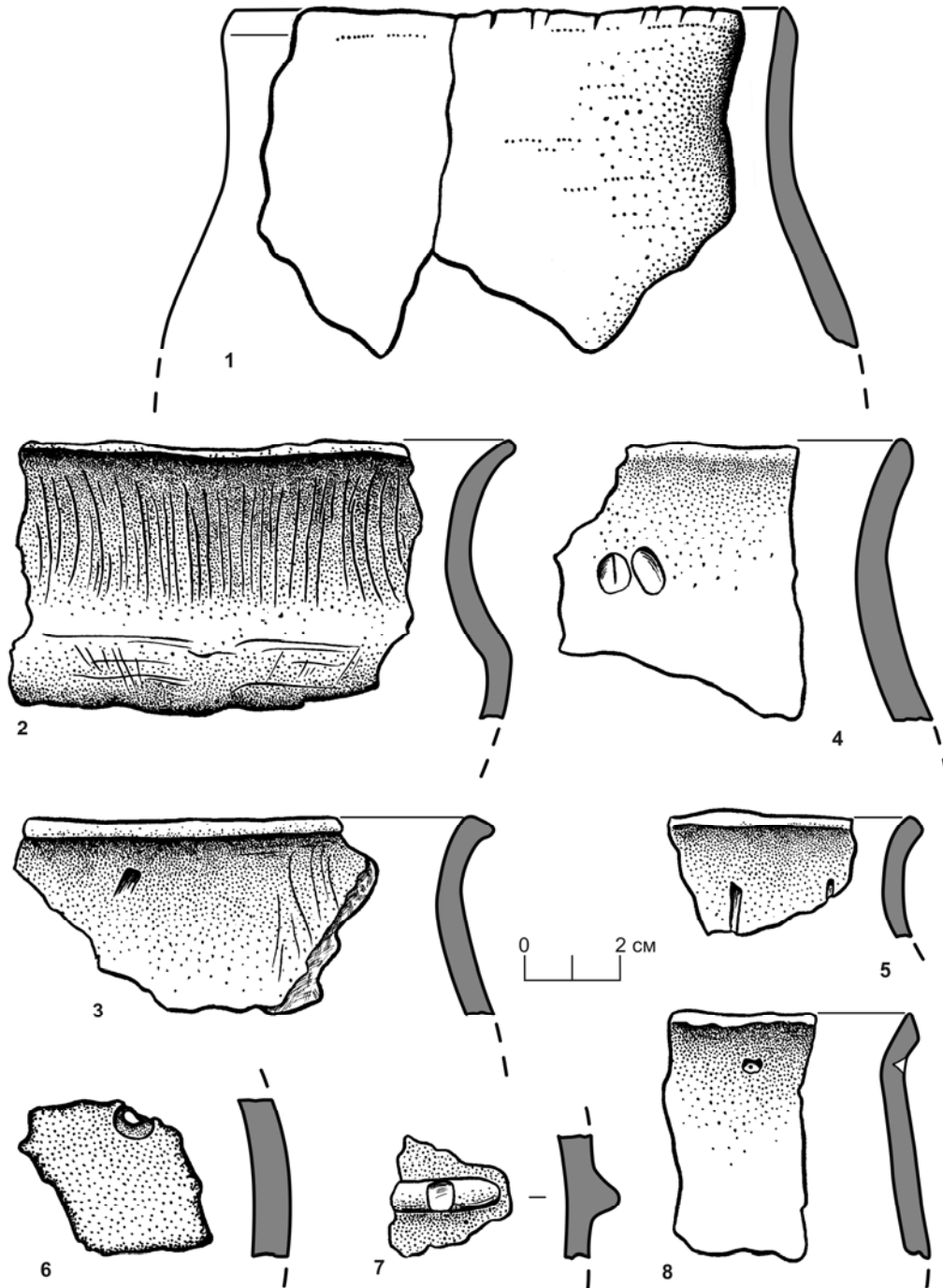


Рис. 2. Керамика финала эпохи бронзы с поселений Подонцовья:
1 - Зеленая Гора II; 2-3 - Лопаскино V; 4 - Осинное Второе IV; 5 -Бахмутовка IVа;
6-7 - Мостки VIII; 8 - Курячевка IV б

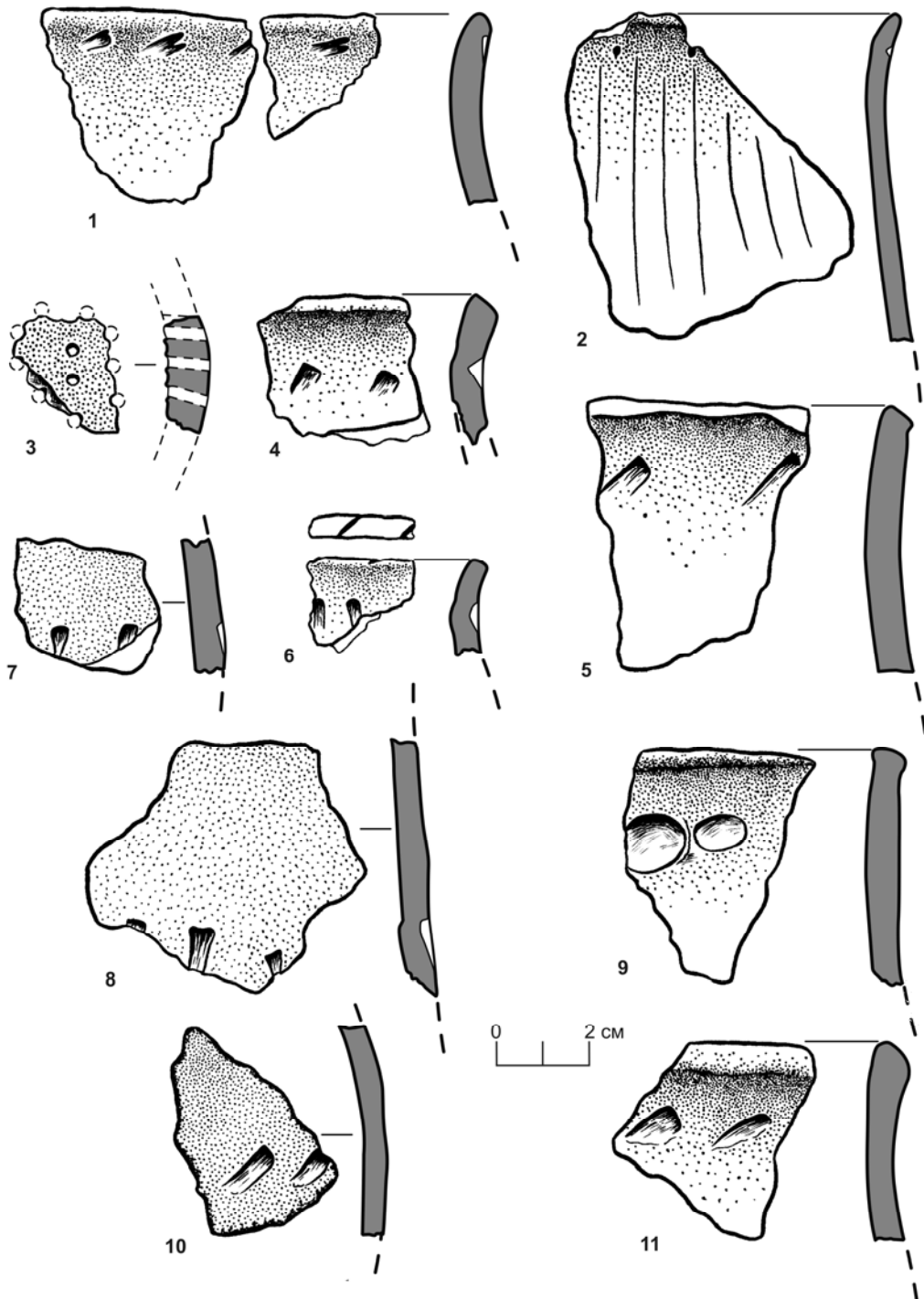


Рис. 3. Керамика финала эпохи бронзы с поселений Подонцовья:
 1 - Рыбенцево I-V; 2 -Боровеньки I; 3-4 -Верхняя Дуванка III; 5 -Трембичево;
 6 - Белокуракино I; 7-9 - Новая Кондрашевская; 10-11 - Иково IIIа

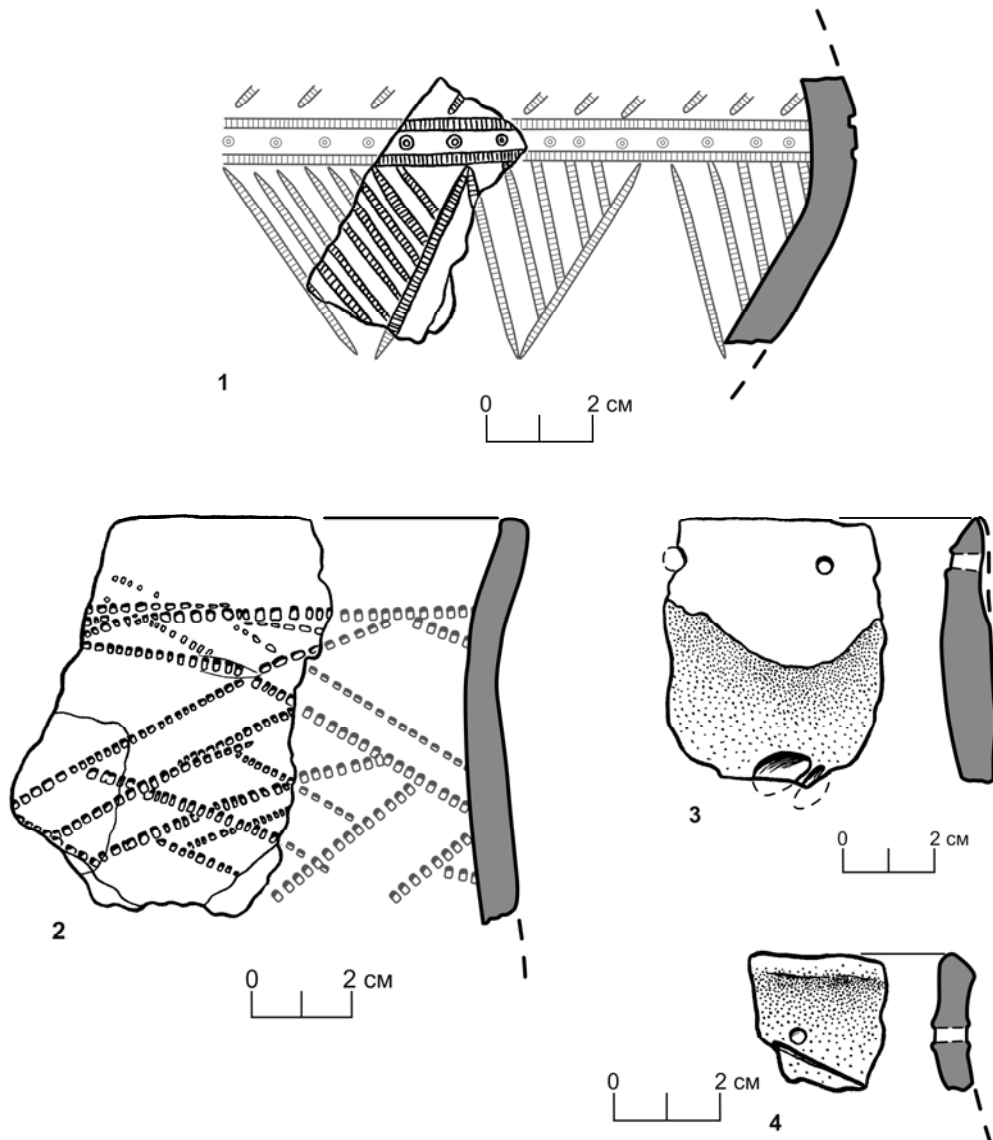


Рис. 4. Керамика финала эпохи бронзы с поселений Подонцовья:
1 - Курячевка II; 2 - Розовка VI; 3 - Подкуйчанск II; 4 - Полтава III

типа, т.е. преимущественно по левому берегу Северского Донца, лишь Давыдо-Никольское поселение остается единственным правобережным памятником с материалами смешанного характера.

Поселений третьего типа выявлено 24 памятника, равнозначно рассредоточенных как на правом, так и на левом берегах Северского Донца. Более того, известны они и на Донецком крыже. К Левобережным относятся поселения Капитаново II [Пряхин, Отрошенко, Беседин, Бровендер, 2000, с. 11], Круглое I (рис. 5, 7), Мостки, Стрельцовка III (рис. 5, 5), Денежниково IV (рис. 5, 6),

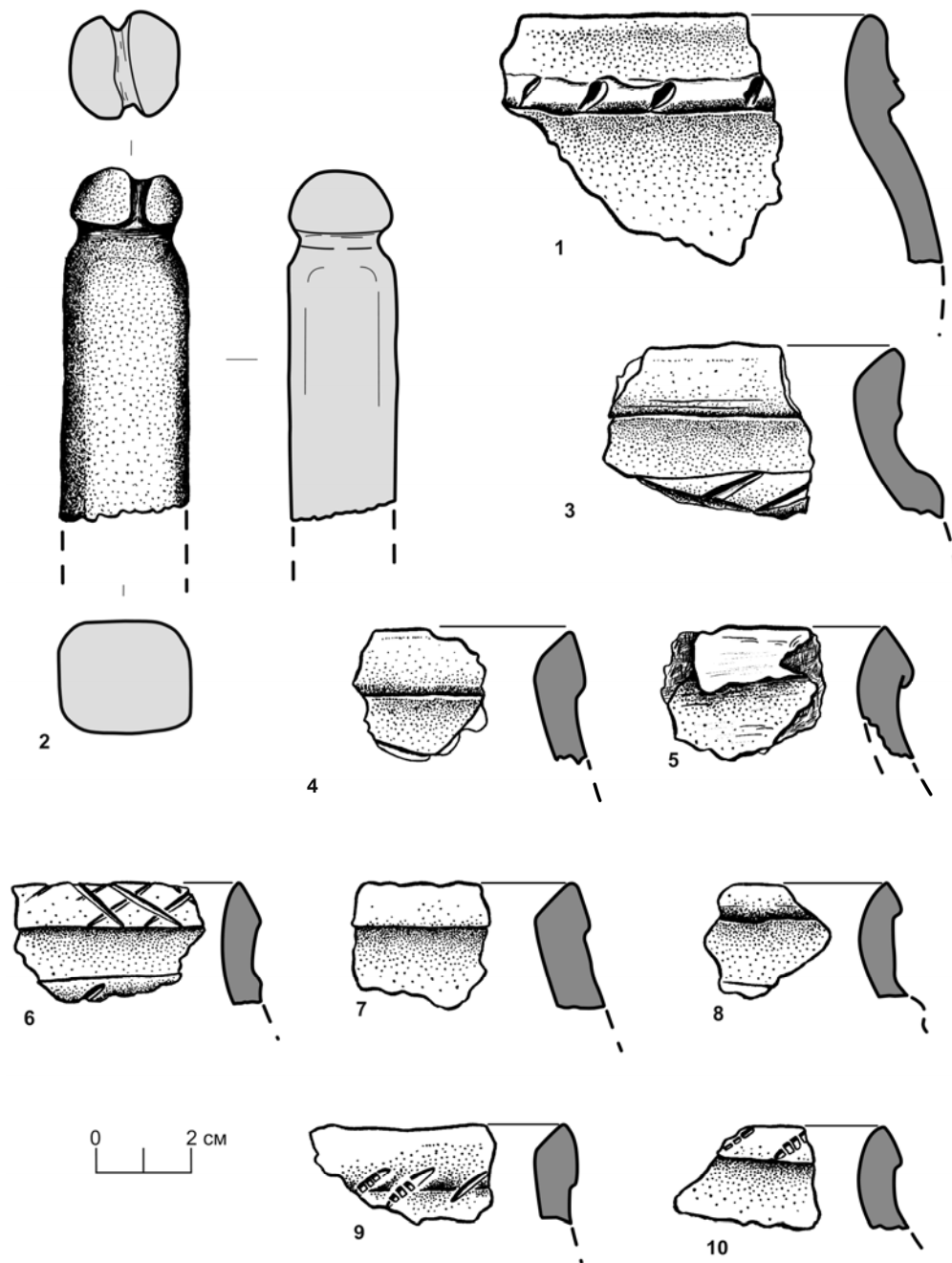


Рис. 5. Находки финала эпохи бронзы с поселений Подонцовья:
 1 - Желтое (правый берег); 2-4 - Сабовка; 5 - Стрельцовка III; 6 - Денежниково IV;
 7 - Круглое I; 8 - Голубовский IVa; 9 - Бирюково IV; 10 - Санжаровка I.

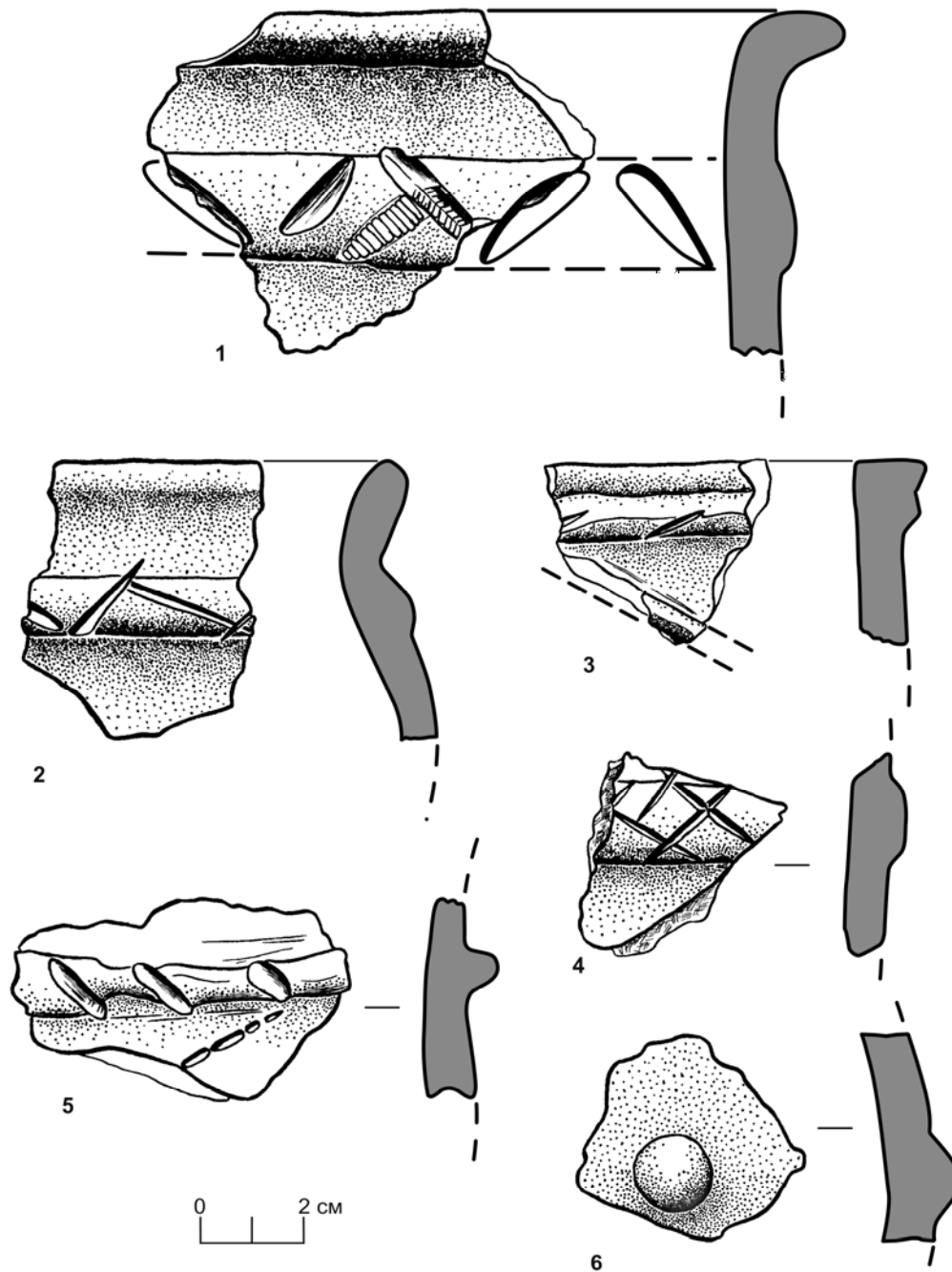


Рис. 6. Керамика финала эпохи бронзы с поселений Подонцовья: 1 - Нижний Минченок; 2 - Давыдо-Никольское VIб; 3 - Суходол I; 4 - Новоборовая I; 5 - Донецкое (Алексеевка I); 6 - Волнухино

Донецкое-Алексеевка I (рис. 6, 5), Нижний Минченоч III (рис. 6, 1), Рогово I (рис. 7, 6), Новоборовая I (рис. 6, 4), Барькино V (рис. 7, 5). Правобережные поселения концентрируются в долине р. Лугань: Голубовский IV (рис. 5, 8), Зимогорье, Суходол I (рис. 6, 3), Сабовка (рис. 5, 2-4). Несколько поселений выявлено непосредственно на террасах Северского Донца: Желтое (рис. 5, 1), Обозное (рис. 7, 1) Давыдо-Никольское VI (рис. 6, 2), Второе Подгорное II (рис. 7, 2). Находки поздневаликовской керамики выявлены на Донецком кряже. В первую очередь необходимо упомянуть о находках постсрубной керамики в культурном слое поселения Червонэ озеро Картамышского комплекса [Бровендер, 2011, с. 134-138]. По результатам разведок аналогичные находки происходят из местонахождений Санжаровка I (рис. 5, 10), Фащевка V (рис. 7, 5), Дарьевка II (рис. 7, 4), Бирюково IV (рис. 5, 9), Волнухино (рис. 6, 6). Убедительные свидетельства финала эпохи бронзы обнаружены в культурном слое и объектах на поселении Каменка-1 (исследования 2013 г.).

Таким образом, пространственное распределение памятников трех типов в пределах Северско-Донецкого бассейна не отличается однообразием. В определенной мере совпадают условия расположения поселений первого и второго типов: долина левого берега Северского Донца и его левобережные притоки. В то же время заметна тенденция постепенного сокращения интенсивности поселений первого и второго типов в направлении низовий Северского Донца (рис. 1). Здесь они известны лишь в единичных случаях. Видимо, подобное распределение памятников отражает процесс постепенного продвижения носителей бондарихинской культуры в юго-восточном направлении. Естественным «пограничьем» на их пути к югу оказался Северский Донец. Во всяком случае, южнее Северского Донца, на Правобережье и Донецком кряже, за редкими исключениями, следы бондарихинской культуры не фиксируем. Лишь отдельные поселения (Закатное, Давыдо-Никольское) свидетельствуют о том, что носители бондарихинской культуры практически вплотную подошли к северо-восточным отрогам Донецкого кряжа.

Поселения третьего типа известны как на Левобережье, так и на Правобережье. Их количественное соотношение примерно одинаково: 10 памятников на левом и 14 на правом берегах, включая Донецкий кряж. По численности поселения третьего типа почти в два раза уступают поселениям первого типа, что вполне согласуется с отмечаемой многими авторами тенденцией сокращения численности постсрубного (поздневаликовского) населения [Отрощенко, 2011, с. 124].

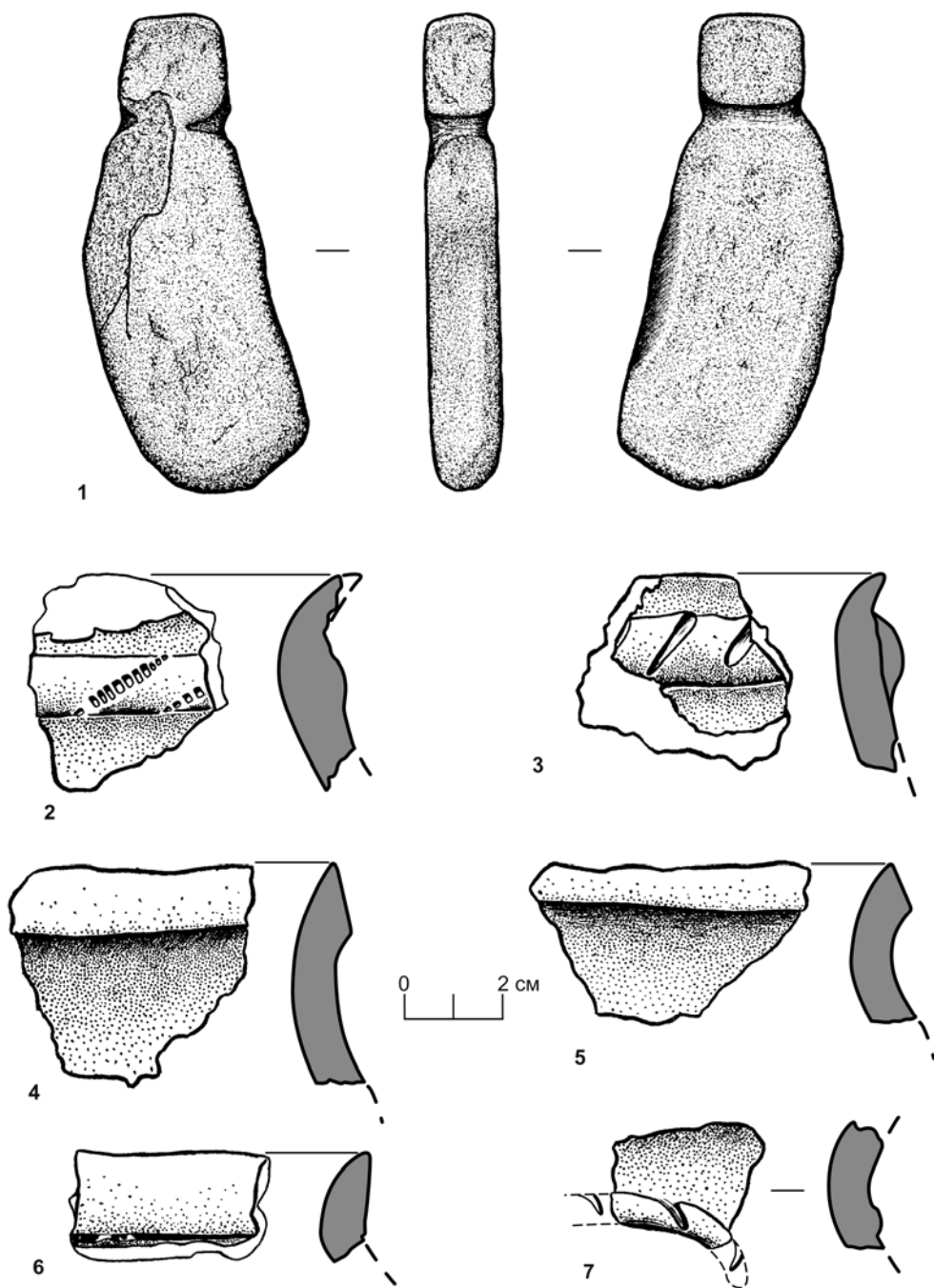


Рис. 7. Находки финала эпохи бронзы с поселений Подонцовья: 1 - Обозное; 2 - Второе Подгорное II; 3 - Желтое (левый берег); 4 - Дарьевка II; 5 - Фашцевка V; 6 - Рогово I; 7 - Барыкино V

Таким образом, в финале бронзового века бассейн Северского Донца вовсе не представлял собой не то что полностью, но даже частично запустевший регион, о чем свидетельствуют материалы 70 поселений. При сопоставлении данных по левому и правому берегам Северского Донца оказалось, что территория Левобережья была заселена в большем объеме, не в последнюю очередь благодаря притоку мигрантов из северных по отношению к Подонцовью лесостепных и лесных районов. Проблема взаимодействия пришлого и местного поздневаликовского населения не входит в задачи данной статьи. Отметим лишь, что долина р. Лугань и Донецкий кряж носителями бондарихинской культуры освоены не были. Выявленные материалы дают свидетельства существования здесь исключительно поздневаликовских групп населения. Таким образом, полного запустения Правобережья все же не произошло. И хотя общее количество выявленных здесь поздневаликовских памятников не превышает полтора десятка поселений, находящихся на значительном расстоянии друг от друга, примечательно, что многие из них расположены в верховьях балок в отдаленных, глубинных районах Донецкого кряжа.

Список использованных источников

1. *Березанская С.С.* Материалы бондарихинской культуры на поселении «Усово озеро» // Дoba бронзы Доно-Донецкого регіону. – К.-Воронеж, 2001. – С.11-15.
2. *Березанская С.С.* Северная Украина в эпоху бронзы. – К.: Наук. думка, 1982. – С.71.
3. *Бровендер Ю.М.* Материалы картографирования бытовых памятников срубной культуры в Среднем Подонцовье // Доно-Донецкий регион в системе древностей эпохи бронзы Восточноевропейской степи и лесостепи. – Воронеж: Воронежский университет, 1996. – Вып.2. - С.56-57; С.60.
4. *Бровендер Ю.М.* О времени прекращения функционирования донецкого горно-металлургического центра эпохи бронзы // Проблеми гірничої археології (матеріали VIII міжнародного Картамиського польового археологічного семінару). – Алчевськ: ДонДТУ, 2011. – С.134-138.
5. *Бровендер Ю.М.* Поселение срубной культуры у с.Лиман в Северско-Донецком Левобережье // Древние культуры Подонцовья. – Луганск: Редакционно-издательский отдел облуправления по печати, 1993. – С.148-174.
6. *Бровендер Ю.М.* Топография и планиграфия поселений срубной культуры в Среднем Подонцовье (по материалам картографирования) // Северо-Восточное Приазовье в системе евразийских древностей (энеолит-бронзовый век). – Донецк, 1996. – Ч.2. – С.7.
7. *Гершкович Я.П.* Этнокультурные связи в эпоху поздней бронзы в свете хронологического соотношения памятников // Археологический альманах. – Донецк, 1998. - №7. – С.61-92.
8. *Горбов В.Н., Усачук А.Н.* Бондарихинское поселение предскифского времени и некоторые аспекты адаптации к природным условиям // ДАС – Донецк, 2001. - Вып.9. – С.15-45.

9. Гудименко И.В. Итоги археологических исследований поселений Закатное-I и Закатное-II у станицы Митякинской Тарасовского района Ростовской области в 2003 году // Историко-археологические исследования в Азове и на Нижнем Дону в 2003 г. – Азов: Азовский музей-заповедник, 2004. – Вып.20. – С.96-102.
10. Иваницкий В.Р. Предварительные результаты исследования многослойного поселения Борькин Ручей // Матеріали та дослідження з археології Східної України. – Луганськ: Вид-во СНУ ім. В.Даля, 2010. – Вип. 10. – С.200-212.
11. Локтюшев С.А. Кибікіньська дюнова стація на Луганщині // Краєзнавчі записки. Археологічне надбання С.О.Локтюшева. – Луганськ: вид-во «Шико» ТОВ «Віртуальна реальність», 2009. – Вип. 5. – 480 с.
12. Локтюшев С.А. Отчет. Научно-исследовательские работы 1933 г. на Луганщине // Краєзнавчі записки. Археологічне надбання С.О.Локтюшева. – Луганськ: вид-во «Шико» ТОВ «Віртуальна реальність», 2009. – Вип.5. – 480 с.
13. Отроценко В.В. До причини та часу припинення розробок міднорудних покладів Донбасу за доби бронзи // Проблеми гірничої археології (матеріали VIII міжнародного Картамиського польового археологічного семінару). – Алчевськ: ДонДТУ, 2011. – С.124.
14. Потапов В.В. Памятники финальной бронзы Нижнего Подонья. – Автореф. дисс. ... канд.ист.наук. – М., 2010. – С.5.
15. Пробейголова А.С. Каменная архитектура построек эпохи бронзы поселения Зимогорье // Проблеми гірничої археології (матеріали VIII міжнародного Картамиського польового археологічного семінару). – Алчевськ: ДонДТУ, 2011. – С.88-100.
16. Пробейголова А.С. Материалы финала эпохи бронзы с поселения Давыдо-Никольское на Северском Донце // Проблеми гірничої археології (матеріали VII міжнародного Картамиського польового археологічного семінару). – Алчевськ: ДонДТУ, 2009. – С.126-132.
17. Пробейголова А.С. Постройки финала эпохи бронзы Давыдо-Никольского поселения на Северском Донце // Проблеми дослідження пам'яток археології Східної України. – Луганськ: Вид-во СНУ ім. В.Даля, 2012. – С.335-340.
18. Пробейголова А.С., Красильников К.И. Поселения бондарихинской культуры в среднем течении Северского Донца по результатам картографирования // Проблеми історії та археології України. – Харьков: ООО „НТМТ”, 2010. – С.20-21.
19. Пряхин А.Д., Отроценко В.В., Беседин В.И., Бровендер Ю.М. Поселения эпохи бронзы Капитаново II (Археологические памятники донского бассейна). – Воронеж: Воронежский госуниверситет, 2000. – Вып.4. – 50 с.
20. Супрун А.В. Новые памятники бондарихинской культуры в среднем течении Северского Донца // Древности Северского Донца. – Луганск: Шлях, 1999. – Вып.3 – С.70-76.
21. Татаринцев С.И. Железодельный горн бондарихинской культуры // СА - №3 - 1980. – С.280-283.
22. Шаповалов Т.А. Поселение срубной культуры у с. Ильичевка на Северском Донце // Энеолит и бронзовый век Украины. – К.: Наукова думка, 1976. – С.150-172.

О.С. Пробийголова, К.І. Красильников

ДЕЯКІ ПІДСУМКИ РОЗВІДОК ПОСЕЛЕНЬ ФІНАЛУ ДОБИ БРОНЗИ В СЕРЕДНІЙ ТЕЧІЇ СІВЕРСЬКОГО ДІНЦЯ

Стаття присвячена картографуванню поселень фіналу доби бронзи середньої течії Сіверського Дінця та Донецького кряжу. На основі аналізу керамічної колекції з 70 місцевосташувань автори виділяють три типи поселень, які займають різні природно-ландшафтні зони. Більшість використаних в роботі джерел публікується вперше.

A.S. Probeigolova, K.I. Krasil'nikov

SOME RESULTS OF ARCHAEOLOGICAL SURVEY SETTLEMENTS OF THE END OF LATE BRONZE AGE IN THE MIDDLE PART OF THE SEVERSKY DONETS RIVER

This article is devoted to the publication of results of mapping of settlements of the End of Late Bronze Age on the middle part of Seversky Donets river and on the Donets mountain ridge. On the basis of the analysis of ceramic collection from 70 Late Bronze age sites authors mark out three types of settlement which take place in different natural-landscape zones. Most field research data used in the article are published for the first time.