

## **Поселення трипільської культури Тополі**

В середній течії ріки Південний Буг в різний час було виявлено більше десятка пам'яток трипільської культури, які відносяться до етапів А та В-І (Видейко 1987), що дає підстави зробити висновок про досить значну заселеність даної території в добу енеоліту. Окремі з них введені до наукового обігу (Добровольский 1952; Цыбеков 1971; Цвек 1999а), широко відомі серед дослідників Трипілля та постійно залучаються до наукових дискусій (Черныш 1982; Палагута 1998; Цвек 1999б).

Стаття присвячена відкритому автором в 2003 році поселенню Тополі, що знаходиться на східній околиці однойменного села в Гайворонському районі Кіровоградської області (Пересунчак 2012а).

Перші артефакти на пам'ятці були виявлені випадково, і являли собою глиняну обмазку, яка траплялася на розмитій дорозі, що проходить по задернованій поверхні. Крім обмазки під час обстеження на дорозі були знайдені дрібні уламки неорнаментованої кераміки того ж часу. Під час ретельного огляду розораної ділянки поля були виявлені численні артефакти трипільської культури: уламки орнаментованого та неорнаментованого посуду, кремневий інвентар, розвали обпаленої глини, тощо.

Таким чином, завдяки знахідкам вдалося локалізувати трипільську пам'ятку, яка знаходиться на північному схилі балки (рис. 1), по якій протікає безіменна річка (на час дослідження тут знаходився ставок) та обмежена із заходу глибоким байраком, по якому протікає невеличкий струмок (місцеві жителі називають байрак Хашуватським яром) (Пересунчак 2013).

Розміри поселення встановити не вдалося, оскільки більша його частина задернована. Очевидно, трипільські «площадки» розташовані на відстані не менш 10–15 метрів від річки, і займають частину плато вздовж Хашуватського яру шириною близько 10 метрів та довжиною 200 метрів, про що свідчать знайдені тут скупчення обпаленої глини та інші артефакти. На такій же за розмірами території виявлені артефакти на плато над балкою. Щоправда, більша їх частина представлена розвалами обпаленої глини.

Протягом 2003–2014 років на поселенні було зібрано 154 орнаментованих уламків кераміки, наймасивніший з яких має розміри 18 × 12 см. Більшість даної кераміки виготовлена із світло-жовтої глини. Виявлено також 8 фрагментів чорного кольору.

Серед орнаментованої кераміки 3 фрагменти належать кухонному посуду. Для них характерні стінки товщиною 1–1,5 см. Один фрагмент, очевидно, належав мисці або кришці. Виготовлений він із глини сірого кольору. Внутрішня сторона має вінчик шириною 4 см, відділений від основної частини неглибоким вигином. Назовні виріб в 5 см від краю був прикрашений орнаментом з рядка точок, відстань одна від одної сягає 0,5 см.

До кухонного посуду належав уламок зерновика товщиною 1,5 см. Глина виробу має із зовнішнього боку світло-сірий, а з внутрішнього – світло-жовтий колір. Орнамент являє собою дві широкі заглиблені паралельні одна до одної лінії, нижче яких розташовано рядок пальцевих відбитків в кількості 5 (рис. 2).

Столовий посуд на поселенні представлений численними уламками, які мають прокреслений орнамент. На найбільшому уламку світло-жовтого кольору (про який

вже згадувалося) він представлений концентричним візерунком, який складала смуги з трьох паралельних ліній, відстань між якими біля 0,5 см. Посудина також була прикрашена ангобом (рис. 3).

Серед фрагментів виділяється уламок посудини, виготовленої зі світло-жовтої глини, з ледь відігнутим вінчиком. На відстані 2 см від вінчика вона прикрашена орнаментом, який являє собою рядок нігтьових відбитків, розташованих паралельно вінчику.

На пам'ятці виявлено фрагмент кришки посудини діаметром 5,5 см, прикрашений концентричним орнаментом з відбитками штампу по краю.

Із 154 фрагментів орнаментованого посуду 17 екземплярів прикрашені так званім пунктирним орнаментом, решта – представлені візерунками із заглиблених паралельних ліній, проміжок між якими іноді заповнений відбитками штампу (Пересунчак 2012б). Особливістю орнаментальних мотивів тополівського поселення, з точки зору автора, є візерунок у вигляді заглибленої лінії, що окантовує посуд, перпендикулярно від якої відходять три ряди штрихів або крапок. Цікавим є також орнамент уламка невеликої посудинки: концентричний рельєфний виступ у вигляді кнопочки діаметром біля 1 см; виступ по колу, в свою чергу, прикрашено точками біля основи.

Кераміка з поселення представлена також 5 екземплярами вінчиків окремого типу посуду, шириною 2,5–3 см. Їх орнамент складають заглиблені лінії, розташовані під кутом по відношенню до краю вінчика, Сам же край вінчика прикрашений короткими відбитками штампу (рис. 4)

Під час обстеження пам'ятки було виявлено 2 ручки від посуду. Одна з них являє собою невисокий конічний виступ з отворами. Від вершини виступу відходять розширюючись дві пари ліній у вигляді пунктирного орнаменту. Інша ручка виконана у вигляді виступу висотою біля 1 см і прикрашена врізаними довгими та короткими лініями.

«Імпортний» розписний посуд на поселенні нечисленний – він представлений двома фрагментами світло-жовтого кольору, виготовлених з добре відмученої глини. Один з них – уламок вінця, другий – уламок S-видної посудини. Орнамент на обох фрагментах відсутній.

Знаряддя праці на поселенні Тополі представлені кам'яними та кістяними виробами. Крем'яний матеріал налічує 128 зразків, зокрема, відходи виробництва, скребки та наконечники стріл. Кремій в своїй більшості світло-сірого кольору з білими вкрапленнями, 9 екземплярів мають темно-сірий і 5 – сірувато-жовтий колір.

Серед виробів переважають скребки. На поселенні їх зібрано 39 екземпляри. З них скребків на відщепі – 28, на пластині – 11. Округлої форми з ретушованим краєм 11 скребків, 8 скребків виконано із ледь загостреним кінцем (рис. 5). На поселенні виявлено також крем'яний перфоратор світло-сірого кольору довжиною біля 3 см та 2 фрагменти вкладишів прямокутної форми.

Зброя із кременю представлена 4 наконечниками стріл довжиною 3–4 см трикутної форми. Основа 3-х стріл пряма, а одна має виїмку. Крім того, в останнього наконечника один край має подовження, що мало надавати стрілі обертальної сили під час польоту (Пересунчак 2012б). Краї наконечників з обох сторін підгострені способом ретушування (рис. 6).

До кам'яних знарядь поселення Тополі належить фрагмент розтиральника округлої форми, виготовленого з кварциту, а також уламок мотики чи сокири довжиною

9 і шириною 4 см із сірувато-білого каменю. З чотирьох сторін виріб старанно відшліфовано.

Знаряддя землеробства представлені кам'яним наконечником мотики довжиною 5 і шириною 3 см. Вся поверхня наконечника відшліфована, в тому числі і на обушку (Пересунчак 2012б). Робоча частина також загострена шліфуванням та має трохи розширену частину (рис. 7).

На думку автора, значний інтерес серед дослідників Трипілля може викликати уламок знаряддя трикутної форми розмірами  $3 \times 3 \times 2$  см, виготовленого із жадеїту зеленого кольору. Поверхня виробу старанно відшліфована до дзеркального блиску. В розломі проглядається зерниста маса також зеленого кольору (рис. 8–9).

На пам'ятці виявлено 2 знаряддя з кістки верболистної форми. Робочі частини знахідок загострені шліфуванням, а також мають загострений кінець. На їх поверхнях проглядаються сліди лискування. Ці ознаки дають можливість зробити висновки про те, що дані вироби застосовувалися в гончарному виробництві під час лошіння або орнаментатії (рис. 10).

Таким чином, аналіз виявленої на поселенні Тополі кераміки дає підстави віднести його до етапу В I трипільської культури. Можна припустити, що пам'ятка належить до числа тих, які представляють найбільш ранні фази згаданого етапу.

## Література

Видейко М.Ю. 1987. Отчет об археологической разведке в Гайворонском районе Кировоградской области в 1987 году // НА ИА НАНУ. – 1987/37а.

Добровольський А.В. 1952. Перше Сабатинівське поселення // Археологічні пам'ятки УРСР. 4. К.

Палагута И. 1998. К проблеме связей Триполья-Кукутени с культурами энеолита степной зоны Северного Причерноморья // РА. № 1.

Пересунчак О.С. 2012а. Пам'ятки археології Гайворонщини // Матеріали IV обласних краєзнавчих Куценківських читань. Кіровоград.

Пересунчак О.С. 2012б. Нові трипільські поселення на Південному Бузі // Земледельцы и скотоводы древней Европы. К. – СПб.

Пересунчак О.С. 2013. Пам'ятки археології в середній течії р. Південний Буг // Международная конференция «Природная среда Черноморского региона за последние 30 тысяч лет: от прошлого к прогнозированию будущего», Одесский национальный университет имени И.И. Мечникова. Одесса.

Цвек О.В. 1999а. Нові дослідження багаточислового поселення східнотрипільської культури Березівка на Південному Бузі // Археологічні відкриття в Україні 1998–1999 рр. К.

Цвек О.В. 1999б. Структура східнотрипільської культури // Археологія. № 3. К.

Цыбесков В.П. 1971. Некоторые итоги исследования Березовского поселения // Материалы и исследования по археологии Северного Причерноморья. Т. 7. Одесса.

Черныш Е.К. 1982. Энеолит Правобережной Украины и Молдавии // Энеолит СССР. М.

*O.S. Peresunchak*

### **The settlement of Trypillian culture in Topoli**

The article is dedicated to the new settlement of Trypillian culture named Topoli which was discovered by author in 2003. It is located in the neighbourhood of eponymous village in the area of Gaivoron district, Kirovograd region. There are some characteristic features of the geographical position of the site and a notable amount of artefacts that have been found during the visual investigations since the period of discovering till 2014. The article describes the varieties of pottery, lithic equipment and the other artefacts dated by the period of Aeneolithic. Special attention is paid to the discovery of the fragmented tool made of jade. On the basis of pottery complex the author dates it to the stage BI of Trypillian culture, more precisely to its early stage.

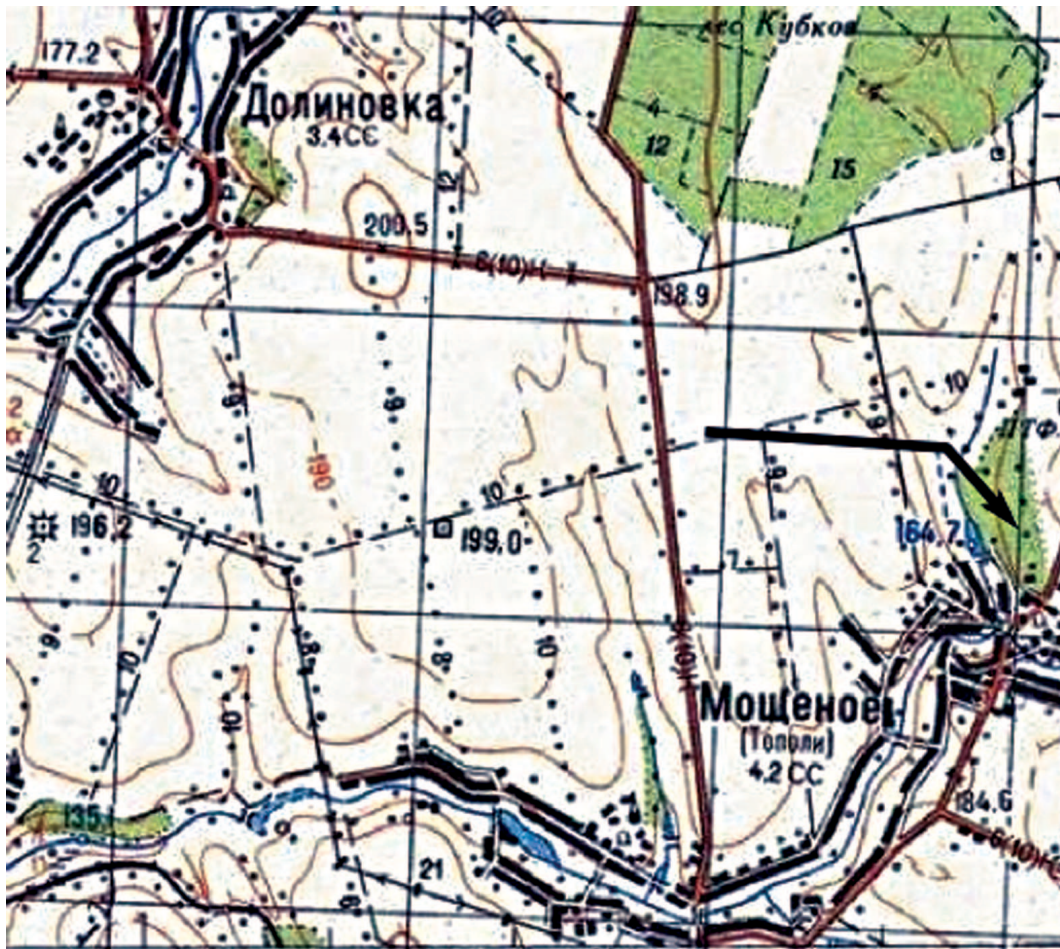


Рис. 1. Розташування поселення Тополі (стрілка). Топографічна основа: карта 1:100000.



Рис. 2. Фрагмент стінки кухонної посудини.

Рис. 3. Фрагмент стінки столової посудини з концентричним візерунком, виконаним прогладженими лініями.



Рис. 4. Фрагмент вінця посудини.



Рис. 5. Скребки. Кремій.



Рис. 6. Наконечники металльного озброєння. Кремій.

Рис. 7. Профіль мотики. Камінь.

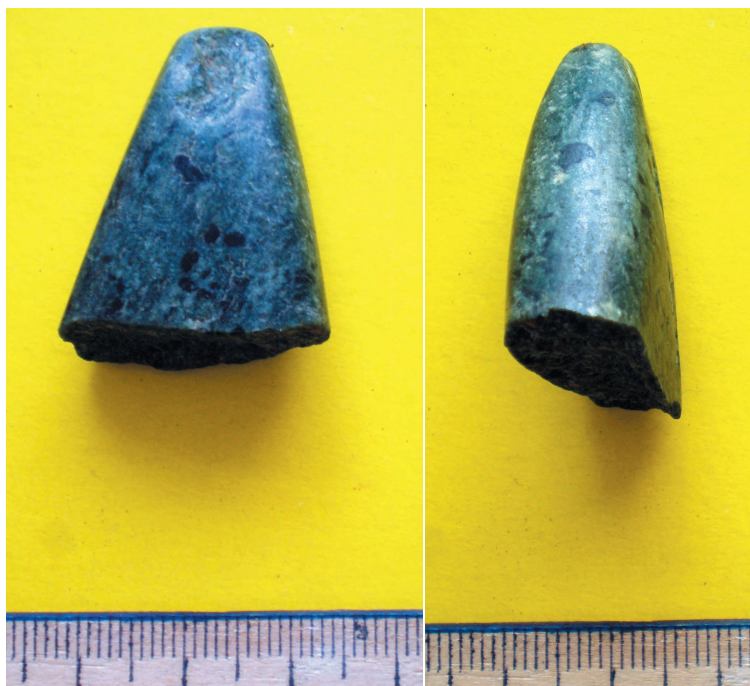


Рис. 8–9. Шліфований виріб з жадеїту (?).



Рис. 10. Кістяне знаряддя.