

## Биметаллические акинаки типа Гудермес и использование бронзы в изготовлении раннескифского клинкового оружия

Одним из признаков, указывающих на архаичность скифского клинкового оружия, является использование в изготовлении акинака бронзы (Ginters 1928: 23; Виноградов 1974: 260; Тереножкин 1975: 28–29), чаще всего в сочетании с железом. Этот факт не вызывает сомнений, особенно если учесть, что технологию изготовления раннескифских биметаллических рукоятей возводят к предскифским технологиям, к т.н. «киммерийской схеме». Б.А. Шрамко объяснял сохранение старых технологических приемов в сочетании с новыми формами недостаточно тесным знакомством с усложненной ковкой и кузнечной сваркой при хорошо разработанной технологии литья из цветных металлов (Шрамко 1984: 30–31). Кроме того, замена биметаллических кинжалов железными акинаками «степного облика» подтверждается горизонтальной стратиграфией могильника Сержень-юрт, среди материалов которого представлены изделия как предскифского, так и раннескифского времени (Kozenkova 1992: 39; Козенкова 2002: 89). На биметаллические акинаки обращал внимание и А. Вулпе, выделивший на основе двух находок из Румынии т.н. тип Орбяска (или Орбяска-Степной). Румынский исследователь датировал данный тип по кавказским аналогиям первой половиной VII в. до н.э. (Vulpe 1987: 84–85, 88; 1990: 36–37).

Биметаллические мечи и кинжалы хорошо известны в предскифское время. Особое внимание исследователями уделялось кинжалам «кабардино-пятигорского» (Крупнов 1960: 203), или «северокавказского» типа<sup>1</sup> (Анфимов 1965: 198), происхождение которых связывается с карасукскими традициями (Тереножкин 1975: 19, 20). Хронологическая позиция северокавказских кинжалов определяется в рамках VIII – первой половины VII вв. до н.э. (Вальчак 2008: 19). До 1960-х гг. небольшое количество находок кинжалов данного типа ограничивало классификационные возможности материала, однако уже в 1970-е постоянно предпринимаются попытки систематизации (Podborský 1970: 153–163; Тереножкин 1975: 11; Членова 1975: 70–81; Шрамко 1984: 25). Значительной степенью формализации признаков обладает схема В.И. Козенковой (1995: 45–47), типологические принципы которой были развиты и дополнены С.Б. Вальчаком (2008: 8, 9). Если попытаться суммировать хронологические наблюдения по данной категории материальной культуры, можно проследить некоторые эволюционные закономерности кинжалов кабардино-пятигорского типа. Так, круглое или овальное сечение рукояти считаются несколько более ранним признаком, тогда как уплощенные рукояти с многорядным ажурным кольчатый орнаментом характерны для поздних изделий (Podborský 1970: 159; Дударев 1991: 45). Длина перекрестий со временем уменьшается<sup>2</sup>, а прямые перекрестья эволюционируют к

<sup>1</sup> В литературе встречаются и менее удачные определения, такие как «киммерийские кинжалы» (Членова 1975: 69, 70; Шрамко 1984: 24, 25) или «биметаллические мечи и кинжалы с крестовидной рукоятью» (Podborský 1970: 153; Дударев 1991: 40).

<sup>2</sup> С.Л. Дударев обнаруживает в подобных изменениях влияние цельножелезных мечей без гард (Дударев 1999: 100), в то время как С.Б. Вальчак объясняет этот процесс постепенным выведением из оборота длинноклинкового оружия (Вальчак 2008: 18), для которых длинные перекрестья были важным технологическим признаком.

изогнутым в направлении клинка (Дударев 1999: 100; Вальчак 2008: 18, 19; Топал, Бруяко 2012: 134). Биметаллические кинжалы с уплощенной в сечении рукоятью и коротким изогнутым перекрестьем с треугольными крыльями, примыкающими к клинку почти вплотную, датируются позднее остальных и, скорее всего, доживают до середины VII в. до н.э. Поэтому они вполне могут претендовать на роль прототипа для скифского акинака. К тому же, более плавные очертания перекрестий, удивительным образом напоминающие классические почковидные скифских акинаков, известны и в предскифское время. Об этом красноречиво свидетельствует рукоять биметаллического кинжала из Софиевки (Тереножкин 1975: рис. 1, 13).

Неожиданное проявление «кабардино-пятигорских» традиций обнаруживается на савроматской территории, в частности – в оформлении акинаков т.н. марычевского типа, выделенного Р.Б. Исмагиловым. В 1907 г. у станции Марычевка был обнаружен железный кинжал, поступивший в ГИМ, полвека спустя опубликованный К.Ф. Смирновым (Смирнов 1961: рис. 1, 10). Позже вводятся в научный оборот аналогичные предметы из Волго-Уралья (Горбунов, Исмагилов 1976; Исмагилов, Скарбовенко 1977), которые легли в основу выделения нового типа савроматского оружия – мечей и кинжалов *типа Марычевка* (Исмагилов 1981; 1989). Термин прочно вошел в историографию и последующие находки неизбежно с ним соотносятся (Исмагил, Сунгатов 2004: 127). Для данного типа характерны массивные бабочковидные перекрестья, украшенные головами грифонов со спирально загнутыми клювами, и геометрический орнамент на рукояти. Еще К.Ф. Смирновым был отмечен ряд «кавказских» черт в оформлении самого марычевского акинака: кольчатый орнамент, форма навершия с опущенными концами и т.д. (Смирнов 1961: 13). Р.Б. Исмагилов развил эти положения и, согласившись с гипотезой о кавказском происхождении акинаков типа Марычевка, отнес их ко второй половине VII – первой половине VI в. до н.э. (Исмагилов 1989: 91). Кроме того, по мнению исследователя, наличие этой экспериментальной и, безусловно, ранней группы клинкового оружия говорит в пользу теории о появлении акинака на Северном Кавказе – в результате дальнейшей эволюции «киммерийских» кинжалов северокавказского типа.

Одной из самых ярких и интересных находок биметаллического клинкового оружия по праву можно считать кинжал из кургана у хут. Степного Гудермесского района (совр. Чеченская республика РФ). В литературе этот акинак чаще фигурирует как *гудермесский кинжал*, поэтому не лишен смысла перенос данного топонима и на остальные экземпляры<sup>3</sup>. К сожалению, погребение, в котором был найден кинжал, оказалось сильно потревоженным, так что ряд деталей погребального обряда установить не представлялось возможным (Виноградов 1974: 259). На кинжале зафиксированы остатки деревянных ножен с бронзовым наконечником в виде свернувшейся в кольцо пантеры (рис. 1, 2). В скифских или скифоидных памятниках наконечники ножен в зверином стиле появляются, по мнению В.Б. Виноградова, не позднее конца VII в. до н.э. и распространяются в VI в. до н.э. преимущественно на Северном Кавказе (Виноградов 1972: 112–117). Этот же автор первым обратил внимание и на сходство гудермесской бутероли с наконечниками из Зивие, Келермеса, Мельгуновского кургана, Дарьевки и Тлийского могильника. Правда, с присущей для 1970-х склонностью к «омоложению» перечисленных комплексов В.Б. Виноградов датировал

<sup>3</sup> Стоит отметить, что термин *тип Орбьяска*, выделенный А. Вулпе на основе немногочисленных румынских материалов, оказался историографически невостребованным.

северокавказскую находку первой половиной или, возможно, самым началом VI в. до н. э. (Виноградов 1974: 261). А. Р. Канторович отнес гудермесскую и ряд других бутеролой с изображением свернувшегося кошачьего хищника (3 костяных<sup>4</sup> и 4 бронзовых<sup>5</sup>) к «келермесско-яблоновскому» типу, нижняя граница которого приходится на вторую четверть VII в. до н.э. (Канторович, Шишлов 2014: 88, 91).

Другой акинак типа Гудермес из комплекса происходит из Центрального Кавказа – погребения 85 могильника Тли (Техов 1980: 223, рис. 3, 7). Кинжал выкован из высокоуглеродистой стали, а боковые стороны рукояти из бронзы отлиты в виде валиков (рис. 1, 3). Автором раскопок это погребение сначала было датировано концом VIII в. до н.э. (Техов 1972: 32), позже – «не ранее первой половины VII в. до н.э.» (Техов 1980: 249). В итоговой монографии исследователь памятника отнес сооружение погребения 85 к концу VIII – первой половине VII в. до н. э. (Техов 1980а: 58). Это вызвало возражение Ю.Н. Воронова, датировавшего и кинжал, и погребение временем не ранее конца VII – первой половины VI вв. до н.э. (Воронов 2006: 35).

В 1900 г. П.С. Уварова опубликовала фрагменты бронзовой рамочной рукояти меча из могильника у с. Кумбулта (Уварова 1900: табл. ХСV, 3, 4). Затем А.И. Тереножкин, работая с ее коллекциями, предложил свою реконструкцию (Тереножкин 1975: 29, 34, рис. 20, 6, 7). В 1960 г. Е.И. Крупнов ввел в научный оборот фрагменты рукояти из Фаскау (Крупнов 1960: табл. XXX, 3). Оказалось, это фрагменты одного и того же меча, и они были опубликованы под разными паспортами, создав историографическую путаницу<sup>6</sup> (рис. 1, 11). Тем не менее, вопрос о происхождении этих мечей остается открытым и нуждается в отдельном исследовании.

В 1989 г. на распаханном участке грунтового могильника у хутора Бужор Анапского района Краснодарского края был найден биметаллический кинжал с рамочной рукоятью (Новичихин 1990: 63, рис. 1). Данный экземпляр интересен очертаниями перекрестья, которое в отличие от основной массы находок состоит из двух треугольников с общим прямым основанием, образующим верхний край перекрестья (рис. 1, 10). Вероятно, именно резкий «геометризм» перекрестья, сближающий экземпляр из Бужора с кинжалами кабардино-пятигорского типа, позволил автору публикации определить данный кинжал как «занимающий промежуточное положение» между предскифским и раннескифским биметаллическим клинковым оружием (Новичихин 1990: 69).

Один из комплексов с биметаллическим мечом (рис. 1, 9) происходит из Трансильвании, из разрушенного погребения у с. Стремц (Vasiliev 1980: pl. 10, 2; Vulpe 1990: 36, Taf. 5, 26). В связи с этой находкой упоминаются наконечники стрел и фрагменты керамики, однако в музей г. Себеша поступил только фрагментированный акинак, отнесенный А. Вулпе к типу Орбяска (Vulpe 1990: 36).

С точки зрения развития рамочных рукоятей гудермесского типа безусловный интерес представляет комплекс, обнаруженный к югу от Дуная, в нижнем течении Янтры. Во впускном погребении кургана у с. Полско Косово был обнаружен длин-

<sup>4</sup> Хут. Грозный близ г. Майкопа, случайная находка; Дарьевка, курган 2; Нартан, курган 21 (Канторович, Шишлов 2014, рис. 6: 12, 14, 24).

<sup>5</sup> Хут. Степной близ г. Гудермеса, курган; могильник Фаскау, собрание А.С. Уварова; покупка в Майкопе в 1915 г.; курганная группа Семигорье, разрушенный курган 46 (Канторович, Шишлов 2014, рис. 6: 13, 23, 26, 27).

<sup>6</sup> Подробнее об этом историографическом курьезе см.: Бабенко 2006: 54.

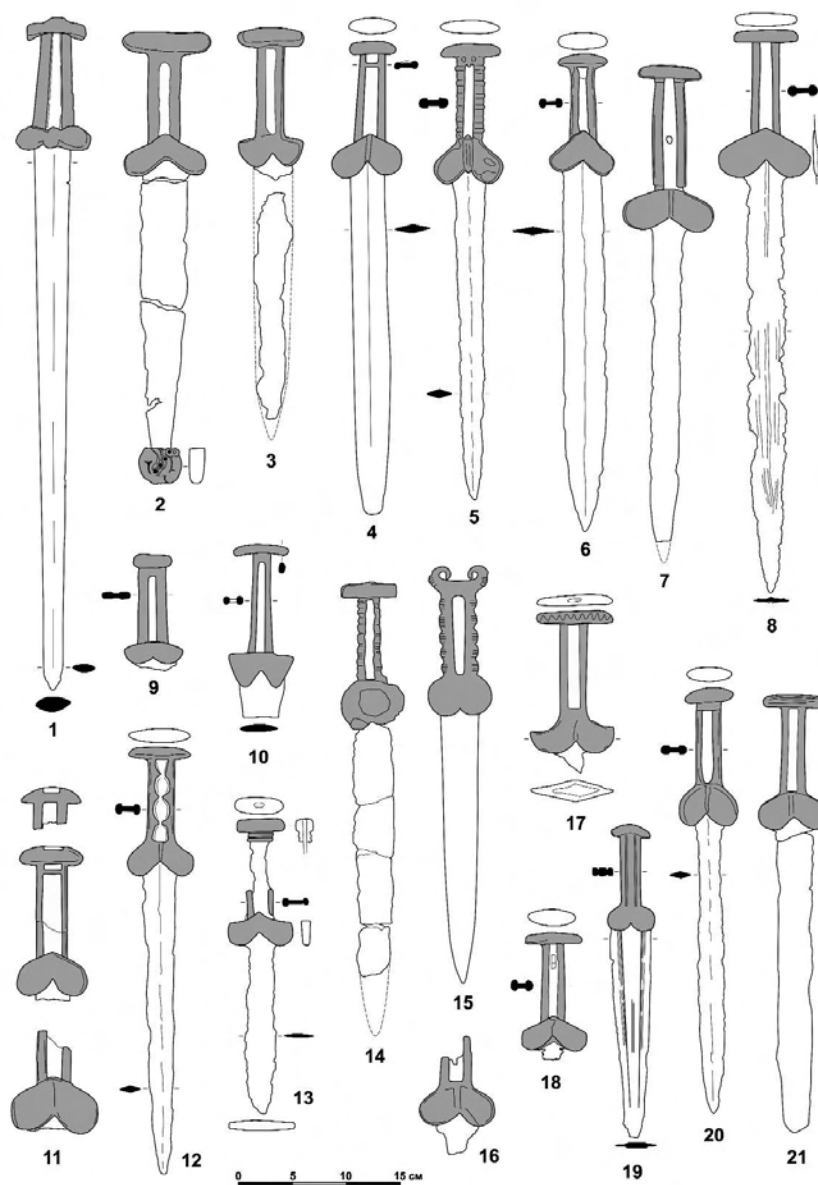


Рис. 1. Акинаки гудермесского типа

1 – Полско Косово; 2 – хут. Степной, курган; 3 – Тли, п. 85; 4 – Харьковский исторический музей; 5 – Масловка; 6 – Покровка; 7 – Березовка «Караульная гора»; 8 – Орбяска-де-Сус; 9 – Стремц; 10 – Бужор; 11 – Кумбулга (Галиат, Фаскау); 12 – Лопатино; 13 – музей г. Златоуста; 14 – Райгород, курган 2; 15 – Шолохово, курган 13; 17 – Градижск; 18 – Лапоть (бугор Стеньки Разина) близ г. Камышина; 16 – Богучары; 19 – Лубнице; 20 – хут. Стеженский; 21 – Межгорье-Барабаново.

ный меч (рис. 1, 1) с биметаллической рамочной рукоятью (Stanchev 2000: 35, pl. 1, 1). По совокупности аналогий и погребальному обряду автор публикации отнес его к раннескифским конца VIII – начала VII в. до н.э. (Stanchev 2000: 37). При этом, раннескифская идентификация данного комплекса отнюдь не бесспорна. Так, И.В. Брумяко предлагает поместить погребение у Полско Косово в группу «смешанных» комплексов РСК-I, известных для Северного Кавказа, а на Балканах синхронных с Енджой и Белградцем, т. е. маркирующих «исход» киммерийцев из Северного Причерноморья (Брумяко 2005: 113).

Биметаллические мечи такой же схемы, но с другим оформлением известны из курганов Поднепровья. Из раскопок В.В. Хвойки происходит меч из кургана 13 у с. Пруссы (Михайловка) конца VII – начала VI вв. до н.э. (Шрамко 1984: 31). Однако чаще этот меч соотносят с предметом из кургана 2 у с. Райгород (Древности 1900: 9, табл. XXXVIII, 166; Мелюкова 1964: 47). От гудермесских акинаков находку из Поднепровья отличает массивное почковидное перекрестье и поперечные насечки по краю стержня рукояти<sup>7</sup> (рис. 1, 14). По мнению А.И. Мелюковой, чернолаковый килик из погребения датируется временем «не ранее середины VI в. до н.э.» (Мелюкова 1964: 47), хотя более свежие данные указывают на то, что килик принадлежит типу В2 по Вилляр-Вале и относится ко второй четверти – середине VI в. до н.э. (Гречко 2012: 92). Схожий меч (рис. 1, 15) был обнаружен в кургане 13 могильника «Славянка» у с. Шолохово (Волкобой, Лихачев, Шалобудов 1979: 50, рис. 8, 3). Однако, кроме почковидного перекрестья и насечек по краям стержня рукояти, он отличается от других мечей гудермесского типа наличием антенного навершия<sup>8</sup>.

На левобережье Днепра, у пгт. Градижск Глобинского района Полтавской области, был случайно обнаружен фрагмент биметаллического кинжала с рамочной рукоятью (рис. 1, 17). Концы навершия кинжала уплощены, на боковых сторонах сохранились следы орнаментации зигзагообразной линией (Кулатова 1994: 110, мал. 1; 1999: рис. 1, 2). Автор публикации считает, что данный экземпляр относится к переходным формам – от киммерийских к раннескифским. Недавно стало известно о первой находке биметаллического меча с рамочной рукоятью в Крыму – в предгорьях Внутренней гряды Крымских гор, между селами Межгорье и Барабаново Белогорского района (рис. 1, 21). Авторы публикации этого предмета из частной коллекции по совокупности аналогий датировали его концом VIII – началом VII в. до н.э. (Скорый, Зимовец 2014: 19).

В коллекции Харьковского исторического музея хранится раннескифский биметаллический меч, место находки которого точно неизвестно (Бабенко 2006: рис. 1). Любопытно, что в верхней части рукояти прикреплен дуговидная петелька (рис. 1, 4). Есть информация о биметаллическом мече (рис. 1, 16) на Нижнем Дону недалеко от г. Богучар (Лукьяшко 1994: 140, рис. 1; 2014: 242). С.И. Лукьяшко датировал его по сумме аналогий второй половиной VII в. до н.э. (Лукьяшко 2013: 16). Случайная

<sup>7</sup> Такой тип орнаментации есть и на рукояти биметаллического меча из Масловки (Ворошилов, Медведев 2007: рис. 1, 2), где он сочетается с фрагментами петли под навершием.

<sup>8</sup> Случаи, когда в рамках одного типа акинаков встречаются экземпляры с принципиально разным оформлением навершия – не редкость. Так, например, известно, по меньшей мере, три акинака келермесского типа с антенным навершием – из Борисоглебского музея (Мулкиджанян, 1983: 137–139), из собрания А.А. Бобринского (Мелюкова 1964: рис. 20, 1) и южной Башкирии, из окрестностей с. Берлячево (Смирнов 1961: 20, рис. 3, 7). Известны также два акинака марычевского типа с антенным навершием – из Петровского района Тамбовской области и с. Тынково (Клоков, Моисеев 1999: рис. 11, 1–2).



находка близ хут. Стеженский (Алексеевского района Волгоградской области) представляет собой меч (рис. 1, 20), железный клинок которого вставлен в бронзовую рукоять с брусковидным навершием и широким почковидным перекрестьем (Сергацков 1989: 249, рис. 1). Вероятная дата, по мнению И.В. Сергацкова, – конец VII – начало VI вв. до н.э.

Два биметаллических меча происходят с территории Тамбовской области. Один найден у с. Покровка (рис. 1, 6) Мучкапского района (Медведев 1999: 104<sup>9</sup>, рис. 51, 2; Клоков, Моисеев 1999: 38; Ворошилов, Медведев 2007: рис. 1, 1), другой – у с. Масловка (рис. 1, 5) Уметского района (Ворошилов 2006: 39; Ворошилов, Медведев 2007: рис. 1, 2). Характерной особенностью последнего является наличие остатков петли под навершием, подобно тем, что на акинаках келермесского типа. Кроме того, рукоять отлита фигурно, с выступами по краю. Первоначально А.Н. Ворошилов датировал акинак из Масловки концом VII в. до н.э., а меч из Покровки – концом VII – началом VI вв. (Ворошилов 2006: 39, 43), затем оба экземпляра поместил в первую половину VII в. до н.э. (Ворошилов 2007: 154). У с. Лопатино Пензенской области был обнаружен железный меч с бронзовой рукоятью (рис. 1, 12), обойма которой украшена фигурными овальными вырезами (Максимов, Полесских 1971: рис. 1, 1). Авторы публикации отнесли данный меч к VI в. до н.э.

Литой рамочной рукояткой из бронзы снабжен фрагментированный железный меч, найденный на городище у бугра Стеньки Разина у с. Лапоть близ г. Камышин Волгоградской области (Зайковский 1913: 216, рис. IX; Смирнов 1961: рис. 1, 4). В верхней части железной основы рукоятки было пробито отверстие, возможно, для крепления темлячного типа (рис. 1, 18). К.Ф. Смирнов датировал камышинский акинак временем не позднее второй половины VII в. до н.э. (Смирнов 1961: 11). В фондах музея г. Златоуста Челябинской области хранится, вероятно, самая восточная находка акинака типа Гудермес (рис. 1, 13). Датируя ее, А.Д. Таиров принял во внимание выводы А.Н. Ворошилова (2007) и, соответственно, счел, что данный экземпляр также был изготовлен в первой половине VII в. до н.э. (Таиров 2011: 164). В 2009 г. в Саратовский областной музей краеведения был передан биметаллический меч с рамочной рукоятью (рис. 1, 7), обнаруженный в 1987 г. на склоне Караульной горы в Базарно-Карабулакском районе Саратовской области (Моржерин 2010: 3).

Обстоятельства находки еще одного биметаллического меча из Румынии (рис. 1, 8), южнее Карпат, не совсем ясны. Предполагается, что он был обнаружен на правом берегу р. Телеорман в непосредственной близости от городища Орбяска-де-Сус (уезд Телеорман). В результате раскопок было выявлено нескольких слоев – эпохи бронзы, раннего гальштата, культуры Басарабь и второй половины IV – первой половины III вв. до н.э. (Vulpe 1990: 36), причем укрепления городища (вторая линия обороны) были воздвигнуты в период раннего гальштата (Moscalu, Beda 1979: 368). На основе кавказских аналогий из комплексов Глийского могильника и Степного А. Вулпе отнес этот экземпляр (как и весь тип, по А. Вулпе – *тип Орбяска*) к первой половине VII в. до н.э. (Vulpe 1990: 37).

На данный момент самой северо-западной находкой биметаллического скифского акинака является экземпляр, случайно обнаруженный на территории лужицко-

---

<sup>9</sup> В работе А.П. Медведева (1999) он фигурирует как акинак из Тамбовского музея.

го могильника<sup>10</sup> у с. Лубнице в Польше (Лодзинское воеводство, Верушувский повят) (Abramek 1970: 538; Bukowski 1977: Tab. XII, 1; Gedl 1980: 31, Taf. 7, 49). Невзирая на ряд архаических черт, которые можно было бы объяснить предскифскими влияниями (биметаллизм, грибовидное навершие), акинак из Лубнице (рис. 1, 19) является раннескифским изделием, попавшим на территорию Польши из причерноморских степей (Gedl 1980: 32). Поэтому, несмотря на датировку З. Буковским этого кинжала VI в. до н.э., с достаточной долей уверенности польскую находку можно отнести и к VII в. до н.э., возможно, ко времени, несколько более позднему, чем появление кавказских образцов (на это может указывать отказ от «рамочной» техники в изготовлении его рукояти).

Итак, по всей видимости, биметаллическая технология досталась скифским оружейникам в наследство от предшествующей традиции, и первые образцы акинаков типа Гудермес возникли на рубеже VIII – VII вв. до н.э. на Кавказе. Верхняя дата данного типа определяется рубежом VII – VI вв. до н.э., а в Поднепровье такой способ оформления рукояти, возможно, доживает и позже – до середины VI в. до н.э.

Стоит также отметить и цельнобронзовые литые акинаки. Одной из самых ранних случайных находок в Карпато-Поднестровье можно считать бронзовый кинжал (рис. 2, 13) из Русских Фольварок (район г. Каменец-Подольского) (Sulimirski 1936: tab. IX, 1; Гавлик 2004: рис. 1, 1). Его происхождение связывают с кинжалами тагарской культуры (Гавлик 2004: 166, рис. 1, 1), датировка кинжала вряд ли выходит за пределы VII в. до н.э.

С сибирскими образцами, по всей видимости, связана и случайная находка из медь Боршод (рис. 2, 12) (Kemenczei 1984: Abb. 1: 5; 1991: Taf. 62: 280), которая также датируется VII в. до н.э., его первой половиной (Kemenczei 1991: 74). В Днепровском Правобережье цельнобронзовый меч (рис. 2, 11) был обнаружен в Каменском районе Черкасской области (с. Тимашовка?) (Бобринский 1901: 146, табл. XI, 5; Scythian Gold 1999: 111). На значительном отдалении от него, в Западном Казахстане, у колхоза Кызылту (рис. 2, 10) Актюбинской области был обнаружен аналогичный экземпляр (Грязнов 1956: 12, рис. 3, 7; Смирнов 1961: 15, рис. 1, 1).

В Карпатском бассейне также известны раннескифские акинаки, полностью либо частично изготовленные из бронзы<sup>11</sup>. Речь идет о серии мечей, объединенных А. Вулпе вслед за Дж. Маринеску (Marinescu 1984: 71–72), в так называемый *тип Посмуш*<sup>12</sup> (Vulpe 1990: 23). Некой отправной эволюционной точкой для этого типа

<sup>10</sup> З. Буковски упоминает, что из этого могильника также происходят стрелы «скифского» типа, однако кинжал был обнаружен в настолько сильно разрушенном погребении, что состав инвентаря не может быть точно установлен (Bukowski 1977: 184).

<sup>11</sup> Из Карпатского бассейна происходят также два однолезвийных акинака (*типа Тисадоб*, по А. Вулпе) с бронзовыми деталями в оформлении. Бронзовая рукоять меча из Куртя-де-Арджеш оригинально орнаментирована гравировкой: навершие – шахматным орнаментом, рукоять – параллельными зигзагами и поперечными линиями (Vulpe 1967: pl. XVI, 2, fig. 19; 1990: Taf. 30, 198). Комплекс с однолезвийным акинаком с антенным навершием из Куртя-де-Арджеш А. Вулпе отнес ко второй половине VI в. до н.э. (Popescu, Vulpe 1982: 88, 107; Vulpe 1984: 54). Керамика из этого погребения идентична посуде из погребений с акинаками могильника Фериджиле (Vulpe 1967: 58), которые относятся к фазе Ferigile-Nord конца VII–VI вв. до н.э. (Vulpe 1990: 126). В 1897 г. у с. Беник (венг. Борошбенедек) был обнаружен железный кинжал с бронзовым перекрестьем украшенным в центре вертикальными зигзагами (Ginters 1928: Taf. 13, c; Roska 1942: kép. 173; Vasiliev 1980: pl. 14: 2; Vulpe 1990: Taf. 29, 194).

<sup>12</sup> По Дж. Маринеску – «кинжалы варианта Посмуш» (Marinescu 1984: 71).

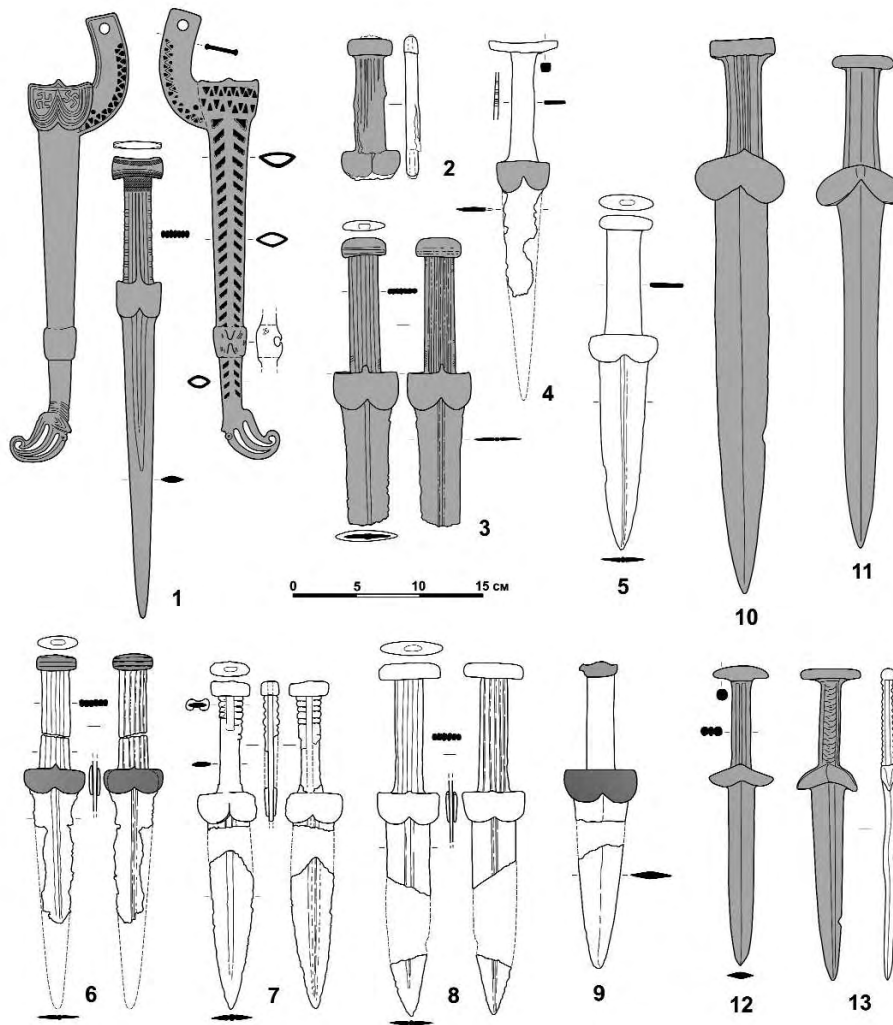


Рис. 2. Акинаки типа Посмуш (1–9) и бронзовые акинаки сибирского облика (10–13):  
 1 – Фирминиш; 2 – Аюд, «Парк»; 3 – Посмуш; 4 – Тисаберцаль; 5, 7 – Мэришелу, п. 7;  
 6 – Мэришелу, п. 4; 8 – Мэришелу, п. 6; 9 – Будешть-Фынаце, п. 6; 10 – Кызылту;  
 11 – Тимашовка; 12 – Боршод; 13 – Русские Фольварки.



А. Вулпе (Vulpe 1990: 23) считает цельнобронзовый кинжал (рис. 2, 3), найденный на «эпонимном памятнике» – в погребении кургана «Дялул Мортилей» в с. Посмуш (Buzdugan 1976: fig. 2, 3; Vasiliev 1980: pl. 2, 8; Vulpe 1990: Taf. 1, 2). Аналогичный железный кинжал, только с перекрестьем из бронзы, известен в погребении 4 могильника Мэришелу (рис. 2, 6) (Marinescu 1984: Abb. 9, 6; Vulpe 1990: Taf. 1, 3). Остальные кинжалы из этого могильника, – из погребения 6 (рис. 2, 8) (Marinescu 1984: Abb. 11, 1; Vulpe 1990: Taf. 1, 5) и из погребения 7 (рис. 2: 7) (Marinescu 1984: Abb. 9, 6; Vulpe 1990: Taf. 2: 7), а также случайная находка из разрушенного комплекса недалеко от погребения 7 (рис. 2, 5) (Marinescu 1984: Abb. 13, 1; Vulpe 1990: Taf. 1, 6), – изготовлены из железа.

Бронзовая рукоять кинжала, также отнесенного к типу Посмуш, была обнаружена в 1895 г. рабочими в г. Аюде («Парк»), в погребении 6 (по В. Васильеву) или № 8 (по А. Вулпе) (Herepey 1898: 267, *táb.* B, 2; Roska 1942: 189, *kép.* 225, 2; Vulpe 1990: 24, Taf. 1, 4). Кроме кинжала (рис. 2, 2), среди вещей, сопровождавших погребение, было обнаружено 20 наконечников стрел (из них 7 костяных и 13 бронзовых шипастых), двулезвийный железный топор, бронзовые бляхи и бронзовое кольцо с четырьмя колечками-петельками (Vulpe 1990: 24). Такие кольца (как специфический вид конской упряжи) известны и в других комплексах ранней фазы группы Чумбруд – погребении 3 Будешть-Фынаце, погребении 4 Мэришелу, Блаже, Симерии, Фирминише (Vasiliev 1980: 96; Vulpe 1990: Taf. B, C5–7, D7), курганном могильнике Куртяде-Арджеш (Vulpe 1967: pl. XVI, 5), а также в погребениях культуры Векерзуг<sup>13</sup> (Chochorowski 1985: 113; Бруяко 2005: 276, 277; Kemenczei 2009: 54) и западно-подольской группы (Бандрівський 2005: 90). Самые ранние экземпляры колец с проушинами (или подольско-карпатского типа по Н.С. Бандривскому) известны с HaC2 (середины VII в. до н.э.); их финал относится к HaD, или концу VI – началу V в. до н.э. (Бандрівський 2005: 92; Kemenczei 2009: 54). Несмотря на присутствие в погребении характерной для второй половины VIII – первой половины VII вв. до н.э. бронзовой бляхи, бронзовые трехлопастные наконечники стрел с шипом указывают на время не ранее второй половины VII в. до н.э. (Козубова, Скаков 2012: 199).

Из бронзы изготовлено усеченно-бабочковидное перекрестье и навершие железного кинжала из погребения 6 могильника Будешть-Фынаце (рис. 2, 9) (Marinescu 1984: 49, Abb. 5, 6; Vulpe 1990: 25, Taf. 2, 8). Дж. Маринеску отнес и могильник в целом, и погребение 6, в частности, к середине – концу VII в. до н.э. (Marinescu 1984: 81). Кроме кинжала, в погребении 6 обнаружены железный наконечник копья, бронзовый ажурный футляр, лепная корчага и черпачок, шипастые наконечники стрел, раковины каури<sup>14</sup>. Несмотря на относительную схожесть ажурного футляра с ножнами предскифского периода (Marinescu 1984: 75; Gawlik 1998: 57), данный предмет относится к совершенно другому типу изделий (скорее всего, детали копья, втока?). Поэтому он также вряд ли может указывать на время ранее середины

<sup>13</sup> Например, в таких комплексах, как Артанд (1953 г.), Хеёкерестур, Кесньетен (п. 12), Ньиредьхаза, Сентеш-Векерзуг (п. 61), Тисалёк, Уйфехерто, Мад, Тёрёксентмиклош (п. 34) и Кунсентмартон (Kemenczei 2009: Taf. 7, 1; 24, 5; 29, 7; 51, 14; 74, 10; 99, 19; 130, 3; 153, 8).

<sup>14</sup> Последние рассматривались И.В. Бруяко в качестве хроноиндикатора раннескифской культуры (Бруяко 1999: 51; 2005: 252–253; Вруяко 2007: 231, 232), в частности, им было аргументировано их северокавказское происхождение, а также время их проникновения в Трансильванию – не ранее середины VII в. до н.э.

VII в. до н.э. (Бруяко 2005: 249). Кроме того, кинжалы из погребения 6 могильника Будешть-Фынаце и погребения 7 (рис. 2, 5) у Мэришелу отличает отсутствие характерных для типа Посмуш продольных бороздок на стержне рукояти. Это, возможно, и подтолкнуло некоторых исследователей к определению случайных находок из Мирчешть и Дэнешть как «близких» данному типу<sup>15</sup> (Vulpe 1990: 25, 26; Gawlik 1998a: 25; Бруяко 2005: 154).

Особого внимания заслуживает отнесенный А. Вулпе к типу Посмуш парадный меч с ножнами из предполагаемого погребения у с. Фирминиш (урочище «Ла Теметеу») на северо-западе Трансильвании (Matei 1977: pl. I, II; 1978: 107, Abb. 3; Vasilev 1980: 12; Vulpe 1990: Taf. 3, 11). По словам находчиков, рядом с труположением были также найдены трехлопастные бронзовые стрелы, несколько бронзовых колец и железный предмет. Хотя в процессе распашки было потревожено еще несколько безинвентарных погребений (Matei 1977: 63), тем не менее, вероятно, к этому же комплексу относится бронзовое кольцо с проушинами, аналогичное найденным в Аюде, Будешть-Фынаце и Мэришелу (Matei 1977: 63, pl. II, 5; Vulpe 1990: 27). Фирминишский меч (рис. 2, 1) был отлит целиком из качественной бронзы и украшен чеканным орнаментом (Matei 1977: 64). Обращает на себя внимание оформление стержня рукояти канавками и наличие своеобразного перекрестья – признаки, характерные для кинжалов типа Посмуш. Отдельный интерес представляют оригинальные ножны (Matei 1977: pl. II, 3; III, 1–4), отлитые также из бронзы и декорированные в манере, напоминающей оформление ажурного футляра из Будешть-Фынаце. Симметрично расположенные на месте перекрестья свастики – уникальный орнамент для скифского вооружения. Окончание ножен загнуто в форме клюва, окружностью показан глаз. Такое оформление наконечника ножен сближает меч из Фирминиша с кавказскими образцами, снабженными бутеролями в виде птичьих голов. Рассмотрим их подробнее.

Основная масса бронзовых бутеролей в виде сильно стилизованной птичьей головы<sup>16</sup> была обнаружена на Кавказе (рис. 5). На Северном Кавказе найдено десять подобных наконечников ножен: два – в погребениях 2 и 4 Нижнечегемского могильника (Виноградов 1972: 101, 109, рис. 28, 1, 11); четыре – в могильнике Фаскау (Уварова 1900: 275, табл. 115, 4, 5; Крупнов 1960: табл. 75, 2–5); два – в Кобанском могильнике (Уварова 1900: 83, рис. 80; Погребова, Раевский 1992: 127, рис. 19, а, б);

---

<sup>15</sup> Однако согласиться с подобной атрибуцией и датировкой в рамках VII в. до н.э. (Gawlik 1998: 56–57; Бруяко 2005: 154) пока не представляется возможным. Определение их А. Вулпе как «вероятно, связанных с типом Посмуш» (*wohl nahestehend, möglicherweise zugehörig*) (Vulpe 1990: 25), демонстрирует определенную долю сомнений исследователя. И, надо сказать, небеспочвенных, т.к. единственное, что могло бы «связать» данные экземпляры с акинаками типа Посмуш – оригинальное перекрестье, «лучковидное» по С.А. Скорому (1982: 85). Важнейшие конструктивные признаки, такие как продольные желобки на рукояти, подовальная (закругленная по краям) форма навершия, нервюра по центру клинка на экземплярах из Мирчешть и Дэнешть отсутствуют. Более того, плоская в сечении рукоять (покрытая у меча из Мирчешть поперечными насечками), сечение клинка и форма перекрестья, близкая к сегментовидному сближает эти изделия с мечами типа Гэичана (Vulpe 1990: 57–61, cat. 74–75), датированного А. Вулпе концом VI в. до н.э. (к этому времени относится курган 5 у с. Чепарь). Кроме того, А. Вулпе не распространяет датировку типа Посмуш на весь VII в., а лишь на вторую половину VII – первую половину VI в. до н.э. (Vulpe 1990: 27–28). Между тем, даже кавказские аналогии инвентаря погребений с акинаками типа Посмуш не дают оснований для датировки данного типа временем ранее середины VII в. до н.э. (Козубова, Скаков 2012: 199–200).

<sup>16</sup> Предположительно, беркута (Вольная 2015: 21).

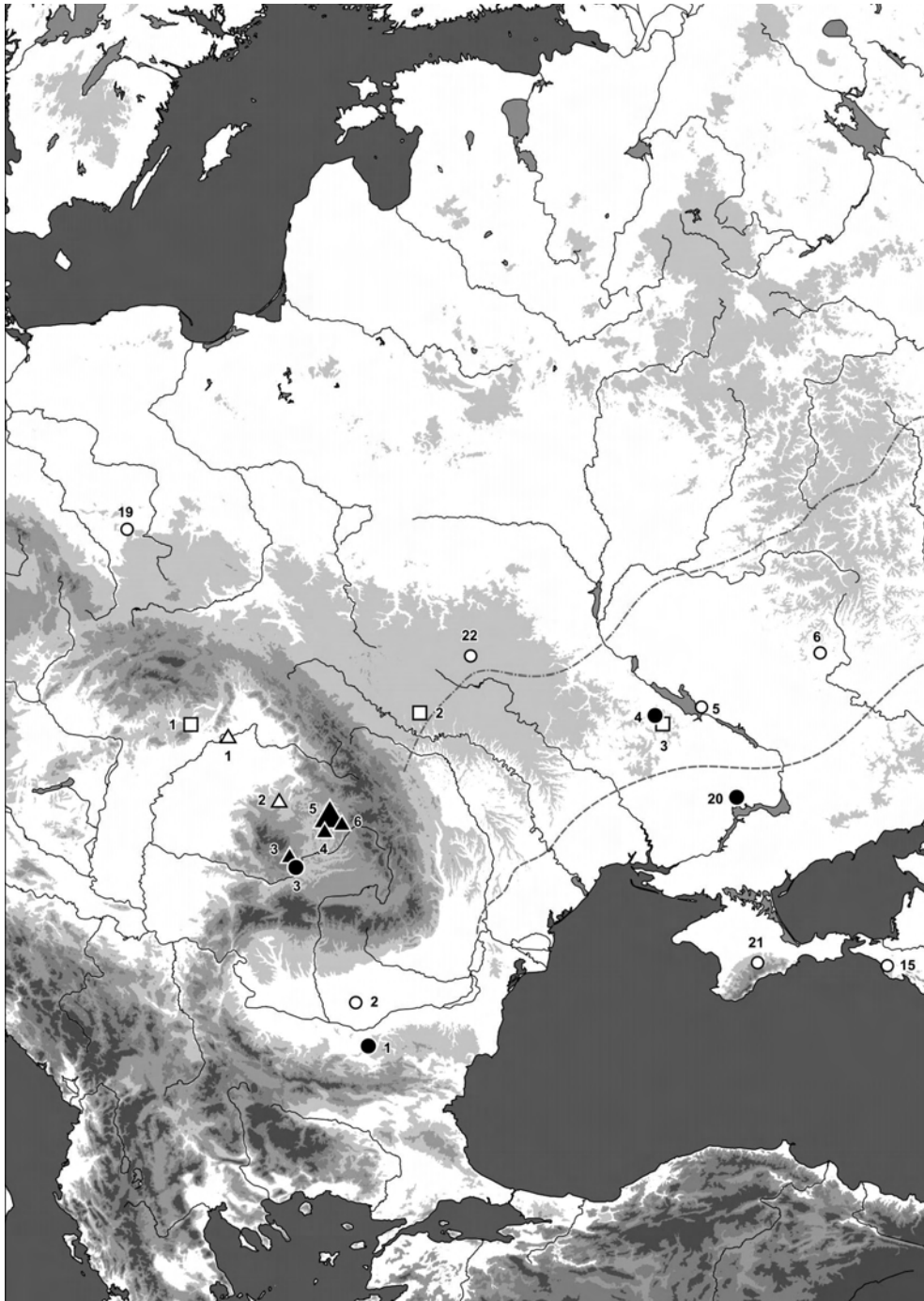
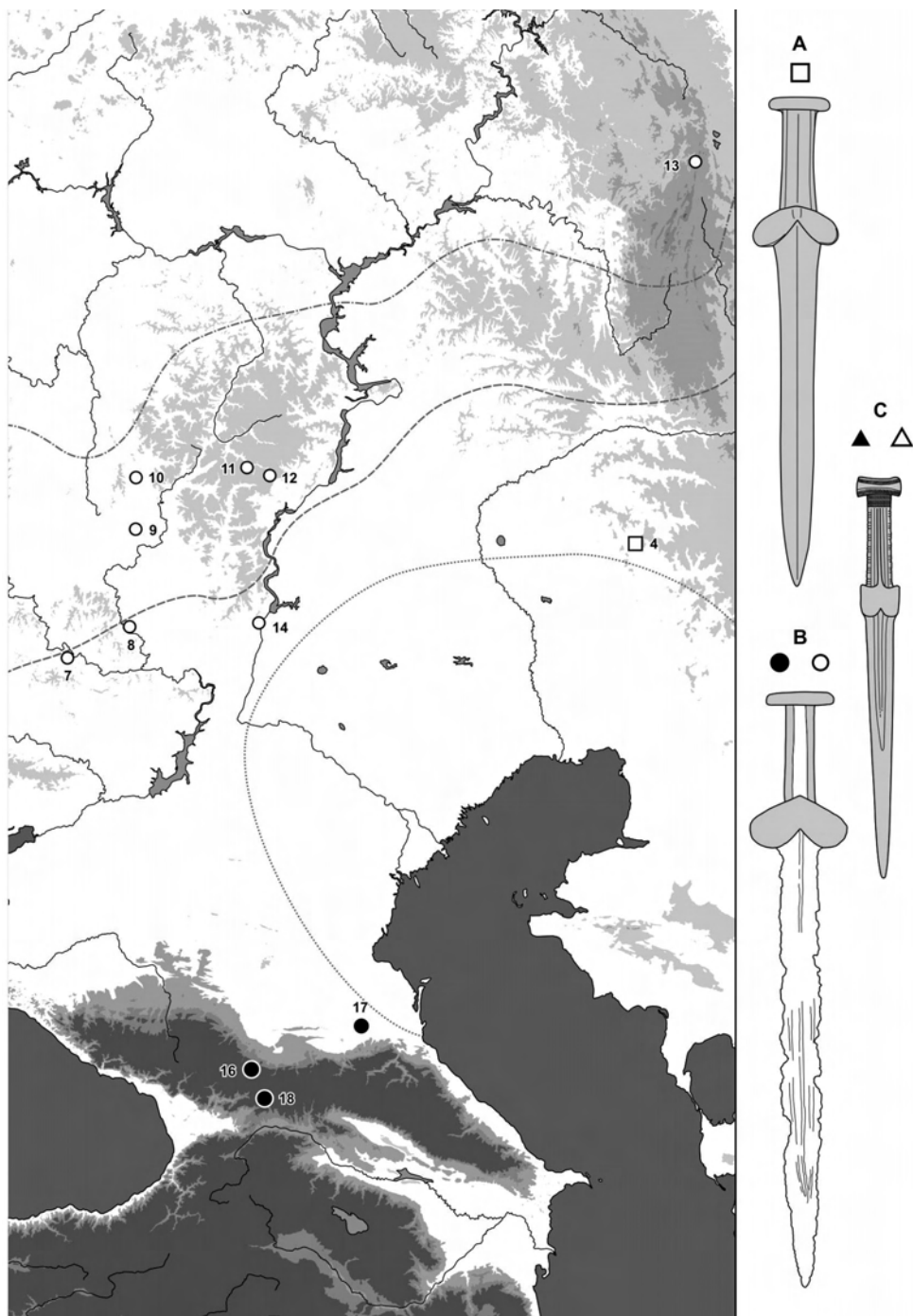


Рис. 3. Распространение бронзовых и биметаллических акинаков  
 А – бронзовые акинаки сибирского облика: 1 – Боршод; 2 – Русские Фольварки (Каменец-Подольский); 3 – Тимашовка; 4 – Кызылту. В – акинаки типа Гудермес: 1 – Полско Косово; 2 – Орбьяска-де-Сус; 3 – Стремц; 4 – Райгород; 5 – Градижск; 6 – Харьков; 7 – Богучар; 8 – Сте-



женский; 9 – Покровка; 10 – Масловка; 11 – Лопатино; 12 – Березовка; 13 – Златоуст; 14 – Лапоть; 15 – Бужор; 16 – Кумбулта; 17 – Степной; 18 – Тли; 19 – Лубнице; 20 – Шолохово; 21 – Межгорье-Барабаново. С – кинжалы типа Посмуш: 1 – Тисаберцаль; 2 – Фирминиш; 3 – Аюд; 4 – Будешть-Фынаце; 5 – Мэришелу; 6 – Посмуш.



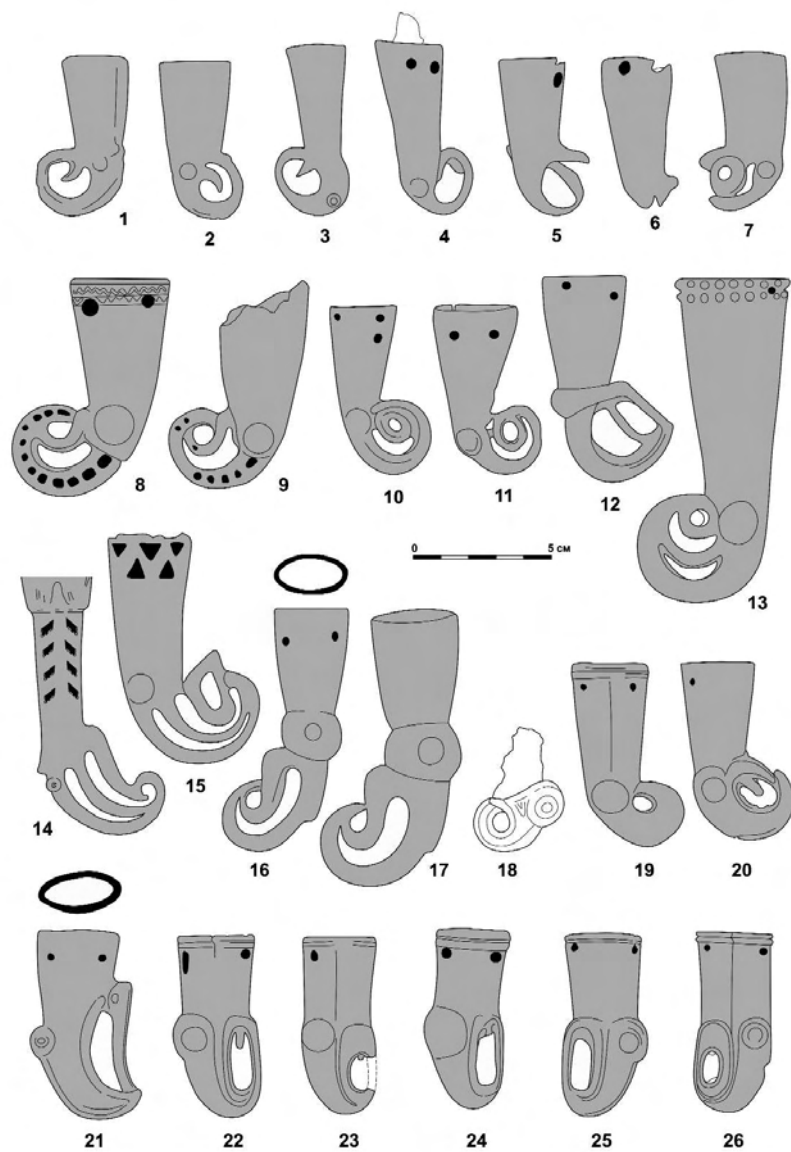


Рис. 4. Бутероли в виде головы хищной птицы  
 1 – Нижний Чегем, п. 4; 2 – Нижний Чегем, п.2; 3 – Верхний Аул; 4–7 – могильник Фаскау;  
 8 – Кливана; 9, 15 – Кобанский могильник; 10 – Нацаргора, п. 495; 11 – Двани, п.4; 12 – Стар-  
 ший Ахмыловский могильник, п. 336; 13 – Патардзеули; 14 – Фирминиш; 16 – Владимиров-  
 ский могильник, п. 55; 17 – Майкоп; 18 – Тли, п. 246; 19 – Александровка; 20 – Сенное-Не-  
 красовка; 21 – Пашковское городище 5; 22 – Сурб-Хач; 23 – Старый Крым; 24 – о. Змеиный  
 (Левке); 25 – Ниспоренский район; 26 – Репяховатая Могила, гробница 2.



по одному – в Верхнем ауле (Вольная 2002, рис. 3, 5) и Кливанском могильнике (Козенкова 2007: 267, 268). В Закавказье, на территории Грузии, бронзовые бутероли известны по материалам разрушенного погребения 4 могильника Двани (Макалатия 1949: 226, рис. 6), погребения 495 могильника Нацаргора (Georgien 2001: № 3 74; Mehnert 2008: Taf. 68, 20)<sup>17</sup>, и случайной находке из Патардзеули (Маисурадзе, Пирцхалава 2011: 71, рис. 1). Наконечником, оформленным схожим образом, но выполненным, правда, из кости, был оснащен кинжал из погребения 246 Тлийского могильника (Техов 1980а: рис. 18, 2). В Прикубанье бутероли известны в погребении 55 Владимировского могильника (Шишлов и др. 2007: рис. 3, 10) и на 5-м Пашковском городище (Пьянков 2005: рис. 1). К кубанским относится и бутероль из окрестностей Майкопа, ошибочно принятая за навершие (Іллінська 1963: 35, рис. 2, 5; Переводчикова 1980: рис. 1, 9). Кроме того, на значительном отдалении от основного ареала зафиксирован самый северный экземпляр явно кавказского происхождения – в погребении 336 Старшего Ахмыловского могильника (Патрушев, Халиков 1982: 46, табл. 56, 4в). Известны не столь многочисленные экземпляры и в Северном Причерноморье: наконечники ножен из 2-й гробницы Репяховатой Могилы близ Матусова (Ильинская, Мозолевский, Тереножкин 1980: 41, 42, рис. 11, 5–7); бутероль с острова Змеиного (Левке) (Островецких, Охотников 1989: 55, рис. 3, 6; Охотников, Островецких 1993: 46, фото 18, 1) и случайная находка из Ниспоренского района Республики Молдова (Топал 2014: 23, рис. 2, 4). Кроме того, относительно недавно стало известно о серии бронзовых бутеролей в виде головы хищной птицы из предгорьев Крыма: находки близ г. Старый Крым и урочища Алан-Тепе Кировского района, в с. Александровка и между селами Сенное и Некрасовка Белогорского района (Скорый, Зимовец 2014: 39–42). И если бутероли из Старого Крыма и Алан-тепе являются точными аналогами наконечников, найденных в Репяховатой Могиле, Ниспоренах и на острове Левке, то изделия из Александровки (рис. 4, 19) и Сенного-Некрасовки (рис. 4, 20) ближе по форме находкам с Северного Кавказа. Несмотря на определенную долю реалистичности в передаче клюва и глаз, оконечность северокавказских ножен оформлена в виде круглого выступа, что, вероятно, может указывать на их архаичность.

Хорошо датированных комплексов с бутеролями, трактованными в виде голов хищных птиц, увы, немного. Ко второй половине VII в. до н.э. относится погребение 4 из Нижнего Чегема (Виноградов 1972: 101, 102; Маисурадзе, Пирцхалава 2011: 74). Рубежом VII–VI вв. до н.э. датируется погребение 336 Старшего Ахмыловского могильника (Погребова, Раевский 1992: 205). Одним из ранних, по всей видимости, следует считать погребение 246 Тлийского могильника. Б.В. Техов отнес тлийский комплекс ко второй половине VII–VI вв. до н.э. (Техов 1980а: 69, 70), тогда как Н. Сулава на основании железной фибулы – к первой половине VI в. до н.э. (Сулава 2006: 58). Погребение 495 из Нацаргора датировано автором первой публикации VIII–VII вв. до н.э. (Georgien 2001: 407), что вызвало возражение М.С. Пирцхалава и В.Г. Маисурадзе. Последние предлагают поместить это захоронение в пределах второй половины VII–VI вв. до н.э. (Маисурадзе, Пирцхалава 2011: 75). Причерноморские бутероли датируются в целом немного позднее кавказских образцов. Опираясь на датировку 2-й гробницы Репяховатой Могилы, можно отнести бутероли из Мату-

<sup>17</sup> Возможно, бутероли могли присутствовать среди материалов могильника Брили (Маисурадзе, Пирцхалава 2011: 71).

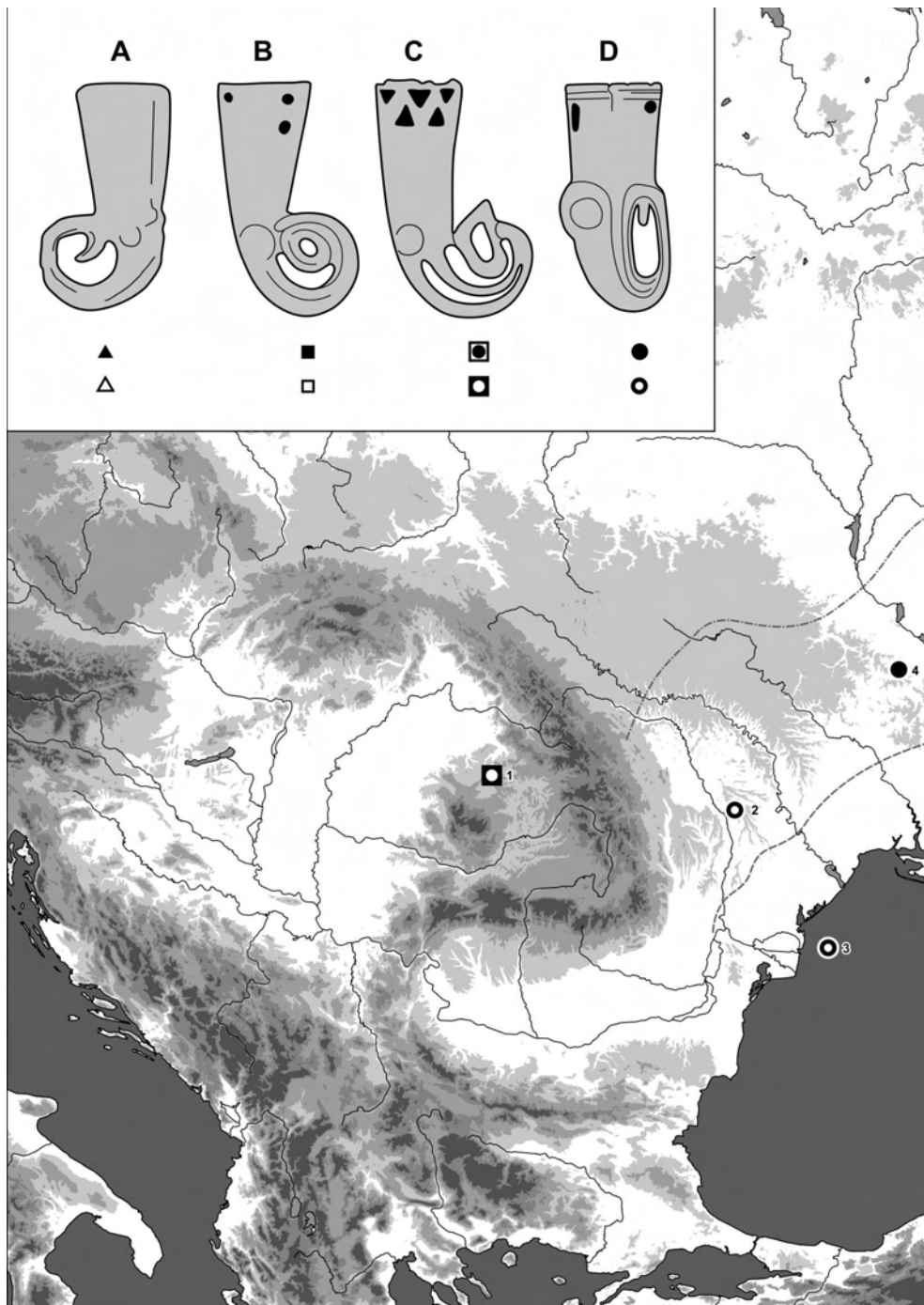
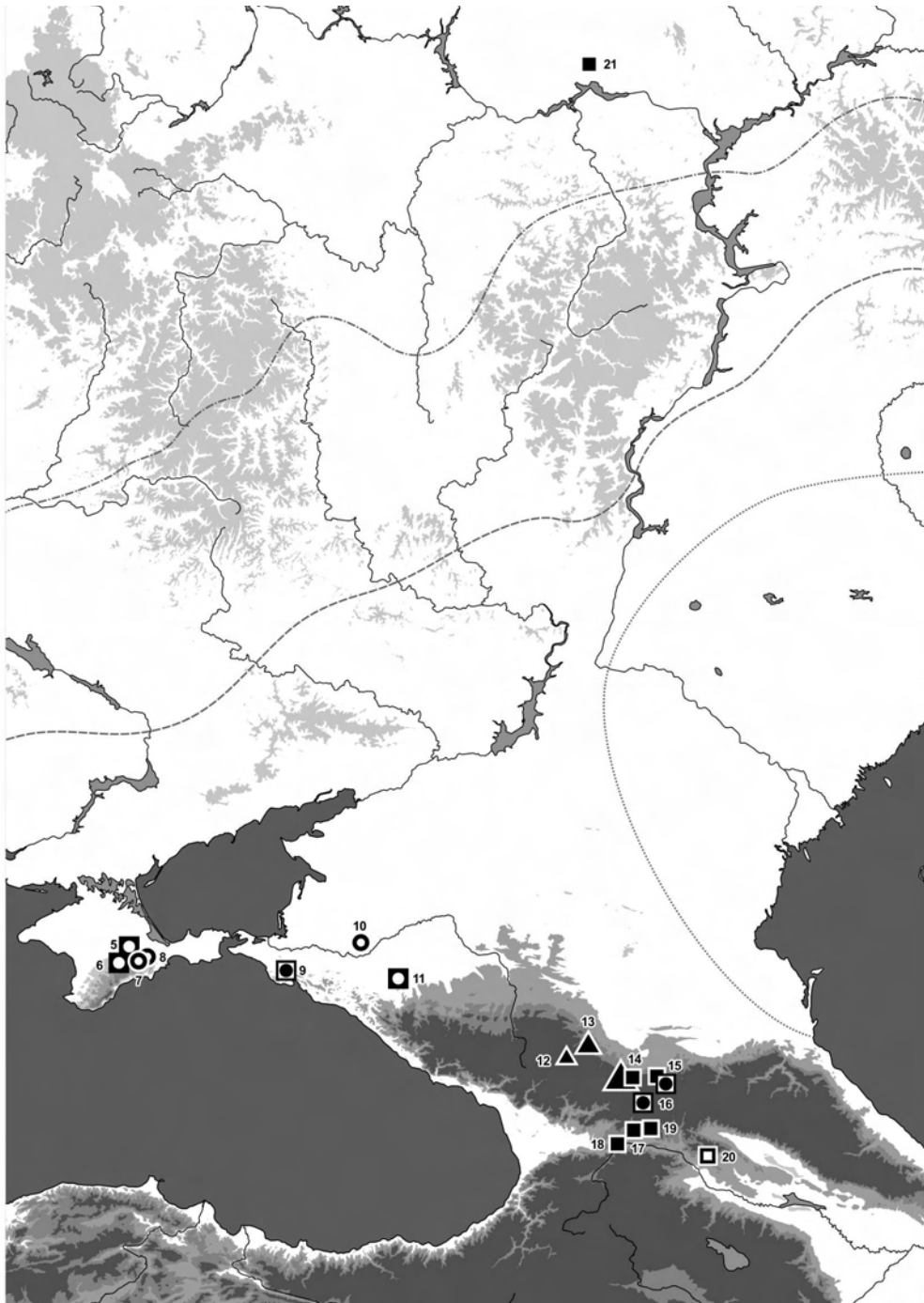


Рис. 5. Распространение бутеролой в виде головы хищной птицы.  
 А – дигорский тип (Фаскау), В – кобанский тип (Кобань), С – переходный тип (Фирминиш),  
 D – причерноморский тип (Матусов)  
 1 – Фирминиш; 2 – Ниспорены; 3 – о. Змеиный (Левке); 4 – Репяховатая Могила (Матусов);



5 – Сенное; 6 – Александровка; 7 – Сурб-Хач; 8 – Старый Крым; 9 – Владимирский могильник; 10 – Пашковское городище; 11 – Майкоп; 12 – Верхний аул; 13 – Нижний Чегем; 14 – Фаскау; 15 – Кобан; 16 – Тли; 17 – Двани; 18 – Нацаргора; 19 – Кливана; 20 – Патардзеули; 21 – Старший Ахмыловский могильник.

сова, Левке и Ниспорен к рубежу VII–VI вв. до н.э. (Гречко 2012: 77–79; Топал 2014: 25). Косвенно это подтверждается находками с о. Левке: наиболее ранние фрагменты родосско-ионийской керамики, обнаруженные на этом памятнике, относятся к концу VII – началу VI в. до н.э. (Охотников, Островерхов 1993: 29, 104).

На мой взгляд, выделяются несколько разновидностей бутеролой в форме птичьих голов<sup>18</sup> – *дигорская* (тип Фаскау) (рис. 4: 1–6), *кобанская* (тип Кобань) (рис. 4: 7–13) и *причерноморская* (тип Матусов) (рис. 4: 21–26).

Первая, условно объединенная в тип Фаскау, характерна для Северного Кавказа и представляет собой бронзовый футляр с ажурным круглым выступом, внутри которого выделен язычок. Схожим образом оформлены закавказские образцы и часть северокавказских (кобанский тип), правда, не столь реалистично – птичий клюв передан с определенной долей стилизации (двухвитковой спиралью). Вторая разновидность – *кобанская* – представлена находками из Прикубанья и продолжает развитие в сторону увеличения реалистичности. Клювы у птичьих голов причерноморского типа менее изогнуты и более вытянуты, что сближает их с наконечником ножен из Пашковского городища. В Крыму появляется «гибридный» вариант, у которого сохраняется кавказская форма (клюв округлой формы) в сочетании со стилистическими причерноморскими приемами (проработка головы и клюва). Сами изделия фактически представляют собой вытянутые подовальные футляры, в которые вписаны очертания головы хищной птицы. Своеобразным промежуточным звеном между кобанскими и причерноморскими бутеролями можно считать серию находок, которые отличает ажурные клювы, но уже не круглой формы, а вытянутой, спиралевидной – условно, тип *Фирминиши* (рис. 4: 14–18). Кроме «ажурности» окончания, ножны из Фирминиша сближает с кавказскими образцами наличие треугольных вырезов, напоминающих оформление, например, бутероли из Кобанского могильника. Поэтому некоторое недоумение вызывает попытка датировать ножны из Фирминиша VI и даже V в. до н.э. «по типу акинака» (Вольная 2015: 27), при том что в 1970–80-е гг. самые высокие датировки не заходили далее начала VI в. до н.э. (Matei 1978: 22; Черненко 1984: 59). Наиболее предпочтительная датировка типа, к которому относится меч из Фирминиша (тип Посмуш), на основе разобранных выше комплексов – вторая половина VII в. до н.э. К тому же, такая дата прекрасно согласуется с нижней границей бытования бутеролой в виде головы птицы (позднекобанский период, Кобан IV по В.И. Козенковой) с середины VII в. до н.э. (Вольная 2015: 26).

Судя по хронологической позиции бутеролой в виде голов хищных птиц и облику найденных вместе с ними акинаков, последние, как и мечи типа Посмуш, относятся к следующей по времени традиции – келермесской (Ворошилов 2009: 40; 2011: 157; 2013: 91; Топал, Бруяко 2012: 134–141; Денисов 2012: 66–67; Шелехань 2013а: 137–138), которая также проникла в Причерноморье и в Карпато-Поднестровье с

---

<sup>18</sup> А.М. Новичихин, в частности, выделяет две основных разновидности. К первой причисляет более стилизованные бутероли, связанные с кобанскими древностями Центрального Кавказа, ко второй – более реалистичные, причерноморские. В качестве отдельной разновидности исследователем рассматривалась бутероль из Владимировского могильника (Новичихин 2006: 51, 52). В своей недавней работе Г.Н. Вольная выделяет также два стилистических типа – «с изображением заостренного, слегка выгнутого треугольного языка, который не касается клюва» и «с изображением сильно загнутого кольцевидного надклювья и полукольцевидного языка, соединенного с клювом» (Вольная 2015: 21). Правда, в таблице, приведенной в этой публикации (Вольная 2015: 22), присутствует также и тип 3, в который, вероятно, были объединены экземпляры, выбивающиеся (по своим пропорциям?) из предложенной типологии.



Кавказа. А тип Посмуш, возможно, являлся переходным звеном, сочетавшим технологию бронзового литья и новую морфологию. О генетической связи акинаков двух типов – Гудермес и Келермес – свидетельствует ряд признаков. Одной из главных черт, отличающих келермесские акинаки, является характерная трехчастная рукоять в виде двух валиков с ромбической перемычкой. По мнению Б.А. Шрамко, с исчезновением биметаллизма этот прием из конструктивного становится орнаментальным (Шрамко 1984: 31). Возможно, этим объясняется «рамочность» и «трехчастность» рукоятей и более поздних экземпляров, доживающих вплоть до конца VI в. до н. э. Не исключено, что форма центрального валика была продиктована особенностями изготовления акинака, у которого рукоять и клинок с нервюрой отковывались из одной пластины. Создается впечатление, что на ряде экземпляров центральный валик на рукояти является продолжением нервюры на клинке, а валики по краям рукояти – рудимент обоймы, которая ранее изготавливалась из бронзы, образуя рамочную рукоять гудермесского типа. В связи с этим интересен экземпляр из погребения у Имирлера близ г. Амасья в Анатолии (Ünal 1982: 66). Длинный меч из Имирлера часто сравнивают с раннескифскими мечами Кавказа и Приднепровья, в том числе из Келермеса, Литого (Мельгуновского) кургана (Kossack 1987: 67; Иванчик 2001: 42–48). Примечательно, что сечение рукояти имирлерского меча той же формы, что и сечение клинка – ромбической, с нервюрой по центру, а сверху рукоять вместе с перекрестьем была покрыта железной обоймой<sup>19</sup>.

Наиболее ярким и легко диагностируемым признаком для раннескифских мечей и кинжалов келермесского типа является, вне всяких сомнений, петля на рукояти акинака. Однако подобные петли встречаются и на гудермесских акинаках. Так, еще К.Ф. Смирнов заметил на биметаллической рукояти меча из с. Лапоть (Бугор Стеньки Разина) выступы (рис. 1, 18), «вероятно, образовавшиеся в результате неудачной отливки петли под навершием» (Смирнов 1961: 11). В результате, по мнению К.Ф. Смирнова, функциональные соображения вызвали необходимость пробить в рукояти отверстие. Это, а также биметаллизм в сочетании с рамочной рукоятью К.Ф. Смирнов относит к архаичным «кавказским» признакам. Такие петли известны на биметаллических мечах с рамочной рукоятью из Кумбулты-Галиата-Фаскау (рис. 1, 11), Харьковского исторического музея (рис. 1, 4) (Бабенко 2006: 55, рис. 1; 2, 3–4) и Масловки (рис. 1, 5) (Ворошилов, Медведев 2007: рис. 1, 2).

Косвенным образом эволюция скифских мечей и кинжалов отразилась на оснащавших их бутеролях. Один из самых ранних экземпляров акинаков – эпонимный меч из окрестностей Гудермеса (единственный в рамках выделенного типа) первой половины VII в. до н.э. – сопровождал наконечник с широко распространенным в иранском мире сюжетом – свернувшимся кошачьим хищником (рис. 1, 2). Самые ранние мечи келермесского типа середины VII в. до н.э. – из кургана 1 Келермесского могильника (Галанина 1997: табл. 7, 1(а); 9, 1(с)) и Литого (Мельгуновского) кургана (Придик 1911: табл. 1; 3, 1) были оснащены ножнами с полуовальным расширением. Бутероли с изображением свернувшегося хищника были найдены при акинаках келермесского типа в погребениях 164 (Техов 1980а: рис. 12, 2, 6) и 216 (там же, рис. 14, 1, 5) Тлийского могильника и кургане у Дарьевки (Ильинская 1975:

---

<sup>19</sup> Х. Гауптман пишет, что рукоять меча изготовлена из бронзы (Hauptmann 1983: 268), но это не соответствует действительности – меч полностью откован из железа. Искренне благодарю за информацию докт. ист. наук И.В. Бруяко.



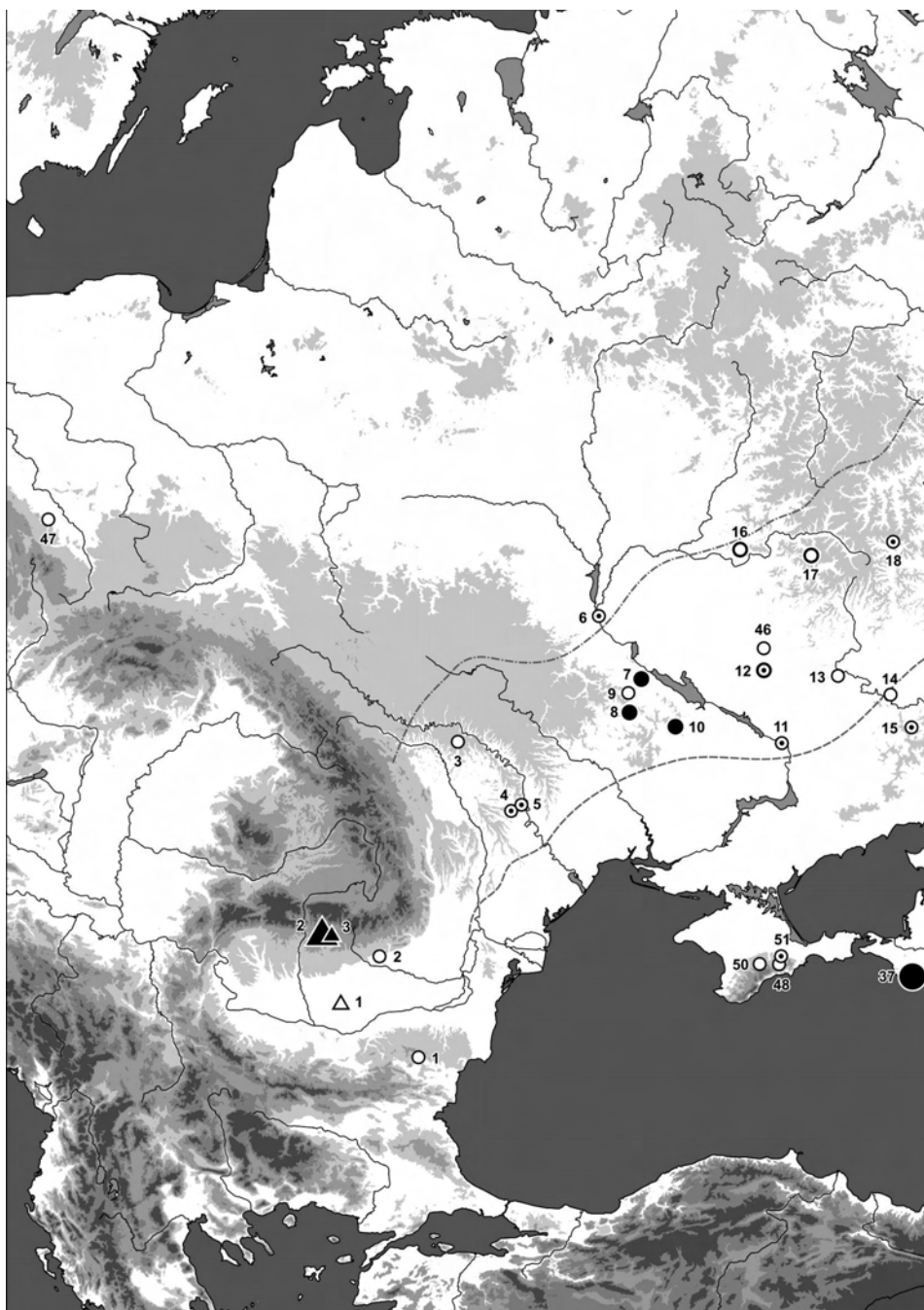
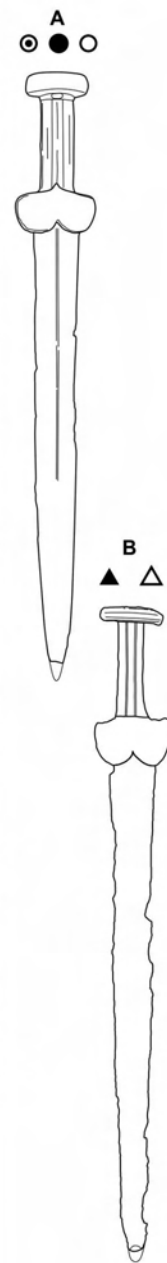
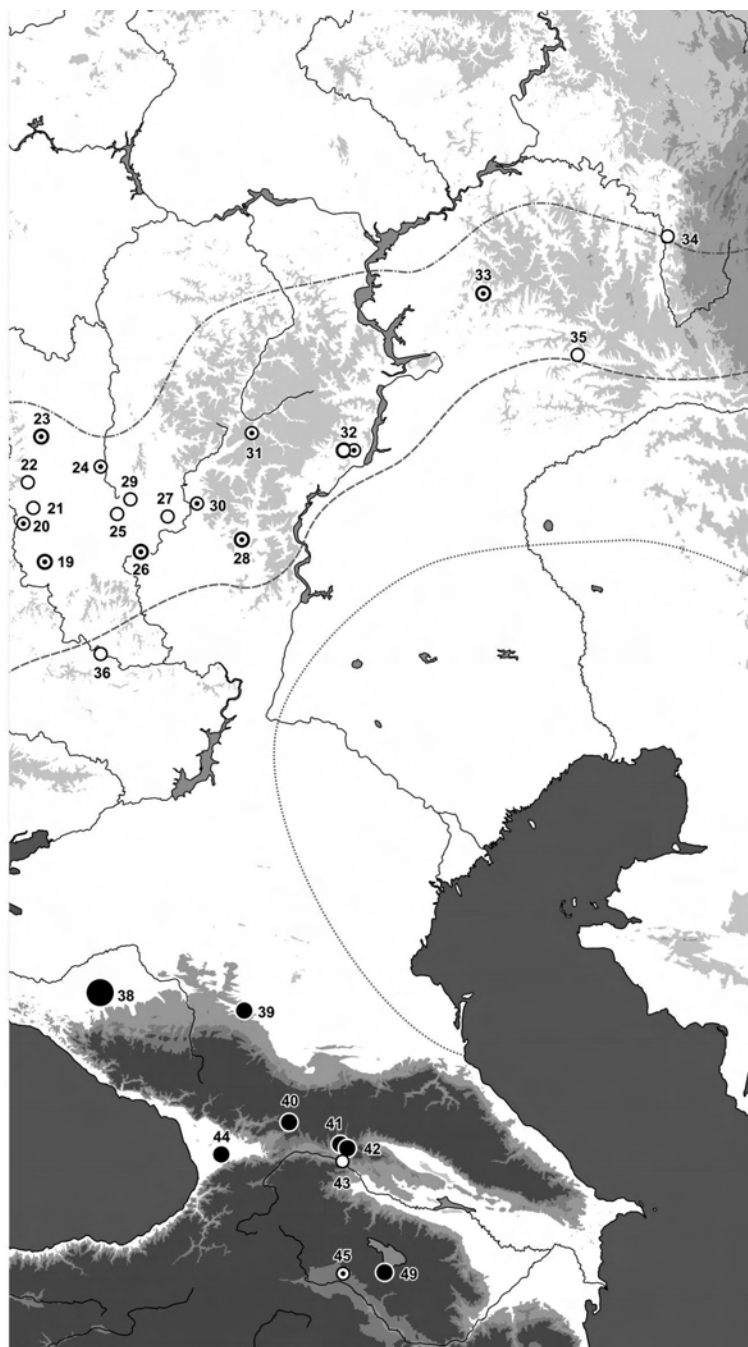


Рис. 6. Распространение акинаков типа Келермес (А) и Фериджиле (В)  
 А – акинаки типа Келермес: 1 – Правенцы; 2 – Плоешть; 3 – Липник; 4 – Ватич; 5 – Суслень; 6 – Киев; 7 – Яснозорье; 8 – Дарьевка; 9 – Смела; 10 – Литой (Мельгуновский) курган; 11 – Днепропетровск; 12 – Полтава; 13 – Нижний (Русский) Бишкин; 14 – Славяногорск; 15 – Бахмут; 16 – Сосновка; 17 – Курск; 18 – Ключ; 19 – Красный Лог; 20 – Ямань; 21 – Никольское; 22 – Липецк; 23 – Чаплыгин; 24 – Тамбов; 25 – Туголуково; 26 – Борисоглебск; 27 – Мордов-



ский Карай; 28 – Владыкино; 29 – Ржакса; 30 – Аркадак; 31 – Старое Захаркино; 32 – Юловская волость; 33 – Исаклы; 34 – Берлячево; 35 – Луговск; 36 – Монастырщина; 37 – Владимировский м-к; 38 – Келермесский м-к; 39 – Минеральные Воды; 40 – Гли; 41 – Варсимаанткари; 42 – Базалети; 43 – Самтавро; 44 – Нигвзиани; 45 – Кармир-Блур; 46 – Карабазовка; 47 – Пло; 48 – Мелехово; 49 – Геховит; 50 – Межгорье; 51 – Кубалач.  
 В – акинаки типа Фериджиле: 1 – Лэчень; 2 – Фериджиле; 3 – Куртя-де-Арджеш.

табл. XXXIV, 3, 18). Вероятно, с развитием келермесского типа акинаков перенимаются и кобанские бутероли<sup>20</sup> в виде головы хищной птицы, которые получают распространение в Причерноморье, наряду с традиционными для скифов – округлыми с изображением кошачьего хищника. Поэтому неудивительно, что один из самых поздних мечей келермесского типа из гробницы 2 Репяховатой Могины (конца VII – начала VI вв. до н.э.) оснащен уже бутеролем в виде головы хищной птицы (рис. 4, 26).

По всей видимости, биметаллические акинаки являются продуктом дальнейшей эволюции клинкового оружия производства «кавказской лаборатории», и можно предположить, что какое-то время, – вероятно, в первой половине VII в. до н.э., – они сосуществуют с кинжалами кабардино-пятигорского типа. Дальнейшее развитие скифского акинака и его широкое распространение в Причерноморье могли спровоцировать отказ от применения бронзы в связи со сложностями технологии и, возможно, доступа к сырью. Однако морфология нового продукта оказалась более устойчивой, что впоследствии привело к появлению новых типов изделий. Весьма показательным в этом ключе выглядит проникновение скифских акинаков в Карпато-Подунавье. Подобно Кавказу, этот регион можно считать одним из центров типобразования скифского клинкового оружия. Именно здесь в раннескифское время происходит творческая переработка гудермесских и келермесских традиций, что обусловило появление в Трансильвании акинаков типа Посмуш, а в Валахии – типа Фериджиле (по А. Вулпе). Оба типа не выходят за пределы региона и являются локальной особенностью Карпато-Подунавья. Характер распространения раннескифского клинкового оружия (рис. 3; 5) позволяет заключить, что проникновение акинаков (вместе с их носителями) в Карпато-Подунавье проходило двумя основными маршрутами: на начальном этапе – по северной границе лесостепи в Трансильванию<sup>21</sup>, и чуть позднее – по южной границе, в Бэрэганскую степь.

## Литература

Анфимов Н.В. 1965. Кинжалы кабардино-пятигорского типа из Прикубанья // Новое в советской археологии. МИА. № 130.

Бабенко Л.І. 2006. Біметалевий меч скіфського часу з колекції Харківського історичного музею // Археологія. № 2.

Бандрівський М.С. 2005. Подільсько-карпатський тип кінської упряжі VII ст. до Р.Х. // Археологія. № 4.

Бобринский А.А. 1901. Курганы и случайные находки близ местечка Смелы. Т. 2. СПб.

Бруяко И.В. 1999. Молноски семейства Сургеа и памятники раннескифской эпохи в Восточной Европе // Проблемы скифо-сарматской археологии Северного Причерноморья. № 3.

Бруяко И.В. 2005. Ранние кочевники в Европе X–V вв. до Р.Х. Кишинев.

Вальчак С.Б. 2008. Хронология и генезис мечей и кинжалов с рукоятями округлого сечения в предскифский период (VIII–VII вв. до н.э.) // Военная археология. Сборник материалов семинара при Государственном историческом музее. М.

<sup>20</sup> По мнению Г.Н. Вольной, изогнутый язык у птиц не характерен для кобанского искусства, а идею изображения головы хищной птицы кобанские мастера почерпнули из раннескифского искусства (Вольная 2015: 25, 26)

<sup>21</sup> И.В. Бруяко высказывал мнение о возможности такого маршрута проникновения скифов в Трансильванию (2005: 186–188, рис. 53), в то время как румынские исследователи настаивали на наличии таких перевалов южнее – между хребтами Бистрица и Тэрнэу (Mihăilescu-Bîrliba, Untaru 1971: fig. 4).

- Виноградов В.Б. 1972. Центральный и Северо-Восточный Кавказ в скифское время (вопросы политической истории, эволюции культур и этногенеза). Грозный.
- Виноградов В.Б. 1974. Новые находки предметов скифо-сибирского звериного стиля в Чечено-Ингушетии // СА. № 4.
- Волкобой С.С., Лихачев В.А., Шалобудов В.Н. 1979. Скифский могильник «Славянка» у с. Шолохово на Днепропетровщине // Курганные древности Среднего Поднепровья (III–I тыс. до н.э.). № 3. Днепропетровск.
- Вольная Г.Н. 2002. Прикладное искусство населения Притеречья середины I тысячелетия до н.э. Владикавказ.
- Вольная Г.Н. 2015. Наконечники ножен с изображением головы птицы из памятников раннего железного века Центрального Кавказа и их аналогии в скифо-сибирском зверином стиле // РА. № 1.
- Воронов Ю.Н. 2006. Колхида в железном веке. Сухум.
- Ворошилов А.Н. 2006. Бронзовое и биметаллическое клинковое оружие скифского типа Восточной Европы и Кавказа // АЛЛУ. № 1.
- Ворошилов А.Н. 2007. Биметаллические мечи скифского времени из междуречья Дона и Волги // РА. № 3.
- Ворошилов А.Н., Медведев А. П. 2007. Вооружение населения лесостепного Подонья в скифо-сарматское время // Вооружение сарматов: региональная типология и хронология. Докл. к VI междунар. конф. «Проблемы сарматской археологии и истории». Челябинск.
- Ворошилов А.Н. 2009. О серии акинаков келермесского типа // Древность: историческое знание и специфика источника. Материалы международной научной конференции, посвященной памяти Э.А. Грантовского и Д.С. Раевского 14–16 декабря 2009 года. Вып. IV. М.
- Ворошилов А.Н. 2011. Акинаки келермесского типа в Донской лесостепи // Восточно-европейские древности скифской эпохи. Сборник научных трудов. Воронеж.
- Ворошилов А.Н. 2013. Об одном типе клинкового оружия ранних скифов // Новые материалы и методы археологического исследования: Материалы II Международной конференции молодых ученых. М.
- Гавлик А. 2004. Бронзовый кинжал из Русских Фольварков, р-н Каменец-Подольский // *Kimmerowie. Scytowie. Sarmaci. Kraków.*
- Галанина Л.К. 1997. Келермесские курганы. «Царские» погребения раннескифской эпохи. Степные народы Евразии. Т. 1. М.
- Горбунов В.С., Исмагилов Р.Б. 1976. Новые находки мечей и кинжалов савромато-сарматского времени в Башкирии // СА. № 3.
- Гречко Д.С. 2012. О возможных «просветах» в «темное» время (VI в. до н.э.) скифской истории // *Stratum plus.* № 3.
- Грязнов М.П. 1956. Северный Казахстан в эпоху ранних кочевников // КСИИМК. № 61.
- Денисов А.В. 2012. Меч келермесского типа с территории Самарской области // Вестник МГОУ 3.
- Древности 1900: Древности Приднепровья. Собрание Б.Н. и В.И. Ханенко. 1900. Вып. III. Эпоха предшествующая Великому переселению народов. К.
- Дударев С.Л. 1991. Из истории связей Северного Кавказа с киммерийско-скифским миром. Грозный.
- Дударев С.Л. 1999. Взаимоотношения племен Северного Кавказа с кочевниками Юго-Восточной Европы в предскифскую эпоху (IX – первая половина VII в. до н.э.). Армавир.
- Зайковский Б.В. 1913. Археологические разведки в окрестностях слободки Даниловки Камышинского уезда Саратовской губернии // Труды СУАК. № 30. Саратов.
- Иванчик А.И. 2001. Киммерийцы и скифы. Культурно-исторические и хронологические проблемы археологии восточноевропейских степей и Кавказа пред- и раннескифского времени. Степные народы Евразии. Т. 2. М.
- Іллінська В.А. 1963. Про скіфські наверхники // *Археологія.* Вип. XV.



- Ильинская В.А. 1975. Раннескифские курганы бассейна р. Тясмин (VII–VI вв. до н.э.). К. Ильинская В.А., Мозолевский Б.Н., Тереножкин А.И. 1980. Курганы VI в. до н.э. у с. Матусов // Скифия и Кавказ. К.
- Исмагил Р., Сунгатов Ф.А. 2004. О генезисе акинаков марычевского типа // УАВ. № 5.
- Исмагилов Р.Б. 1981. Мечи марычевского типа // ВАУ. № 15.
- Исмагилов Р.Б. 1989. Меч скифского типа: истоки происхождения // Скифо-сибирское культурно-историческое единство. Кемерово.
- Исмагилов Р.Б., Скарбовенко В.А. 1977. Новые находки савроматского оружия в между-речье Волги и Урала // Средневожская археологическая экспедиция. Куйбышев.
- Канторович А.Р., Шишлов А.В. 2014. Зооморфная бутероль из курганный группы «Семигорье» и базовая тенденция в реализации сюжета свернувшегося хищника в восточно-европейском скифском зверином стиле // Вестник Южного научного центра. № 10 (4).
- Клоков А.Ю., Моисеев Н.Б. 1999. Находки скифских мечей и кинжалов в лесостепи // Записки Липецкого областного краеведческого общества. Вып. 2. Липецк.
- Козенкова В.И. 1995. Оружие, воинское и конское снаряжение племен кобанской культуры (систематизация и хронология). Западный вариант. САИ В2–5. М.
- Козенкова В.И. 2002. У истоков горского менталитета. Могильник эпохи бронзы – раннего железа у аула Сержень-юрт, Чечня // МИИКНСК. III. М.
- Козенкова В.И. 2007. Специфика некоторых атрибутов костюма древних «кобанцев» как показатель процесса миграций // Северный Кавказ и мир кочевников в раннем железном веке. М.
- Козубова А., Скаков А.Ю. 2012. К вопросу о датировке акинаков типа Rosmuş на основании кавказских параллелей // Новейшие открытия в археологии Северного Кавказа: исследования и интерпретации. XXVII Крупновские чтения. Махачкала.
- Крупнов Е.И. 1960. Древняя история Северного Кавказа. М.
- Кулатова И.М. 1994. Биметалевый кинжал з Градизька // ПАЗ. № 2.
- Кулатова И.Н. 1999. Некоторые находки киммерийского времени с территории Полтавщины. Прил. I // Скорый С.А. Киммерийцы в украинской лесостепи. Киев-Полтава.
- Лукьяшко С.И. 1994. Новая находка биметаллического кинжала на Нижнем Дону // Историко-археологические исследования в Азове и на Нижнем Дону в 1992 году. № 12. Азов.
- Лукьяшко С.И. 2013. Население Нижнего Дона в предскифское и скифское время (IX – IV вв. до н.э.). Автореф. дис. ...док. ист. наук. М.
- Маисурадзе В.Г., Пирцхалава М.С. 2011. Бутероль из села Патардзеули (Кахетия, Восточная Грузия) // ВДИ. № 3.
- Макалатия С.И. 1949. Раскопки Дванского могильника // СА. XI.
- Максимов Е.К., Полесских М.Р. 1971. Заметка об акинаках // СА. № 2.
- Медведев А.П. 1999. Ранний железный век лесостепного Подонья. Археология и этнокультурная история I тысячелетия до н.э. М.
- Мелькова А.И. 1964. Вооружение скифов. САИ Д1–4. М.
- Моржерин К.Ю. 2010. Меч с Караульной горы // Информационный вестник Саратовского областного музея краеведения. № 76. Саратов.
- Мулкиджанян Я.П. 1983. Новые находки мечей скифо-сарматского времени в лесостепном Подонье // Археологические памятники лесостепного Подонья и Поднепровья I тысячелетия н.э. Воронеж.
- Новичихин А.М. 1990. Биметаллический кинжал из х. Бужор Анапского района // Традиции и инновации в материальной культуре древних обществ. М.
- Новичихин А.М. 2006. Население Западного Закубанья в первой половине I тысячелетия до н.э. (по материалам погребальных памятников). Анапа.
- Островерхов А.С., Охотников С.Б. 1989. О некоторых мотивах звериного стиля на памятниках из собрания Одесского археологического музея // ВДИ. № 2.



- Охотников С.Б., Островерхов А.С. 1993. Святилище Ахилла на острове Левке (Змеином). К.
- Патрушев В.С., Халиков А.Х. 1982. Волжские ананьинцы (Старший Ахмыловский могильник). М.
- Переводчикова Е.В. 1980. Типология и эволюция скифских наверший // СА. № 2.
- Погребова М.Н., Раевский Д.С. 1992. Ранние скифы и Древний Восток. К истории становления скифской культуры. М.
- Придик Е. 1911. Мельгуновский клад 1763 года. МАР 31. СПб.
- Пьянков А.В. 2005. Бронзовый наконечник ножен акинака из фондов Краснодарского музея-заповедника // Древности Евразии от ранней бронзы до раннего средневековья. Памяти В.С. Ольховского. М.
- Сергацков И.В. 1989. Новые находки скифского времени в Волгоградской области // СА. № 2.
- Скорый С.А. 1982. «Скифские» мечи с лучковидным перекрестьем // Материалы по хронологии археологических памятников Украины. К.
- Скорый С.А., Зимовец Р.В. 2014. Скифские древности Крыма. Материалы одной коллекции. К.
- Смирнов К.Ф. 1961. Вооружение савроматов. МИА. № 101.
- Сулава Н. 2006. Кавказские фибулы (типология, хронология, генезис). Автореф. дисс. ... канд. ист. наук. Тбилиси.
- Таиров А.Д. 2011. К вопросу о распространении кинжалов с бронзовыми деталями рукояти раннескифского времени // Челябинский гуманитарий. № 1. Челябинск.
- Тереножкин А.И. 1975. Киммерийские мечи и кинжалы // Скифский мир. К.
- Техов Б.В. 1972. Тлийский могильник и проблема хронологии эпохи бронзы – раннего железа Центрального Кавказа // СА. № 3.
- Техов Б.В. 1980. Скифы и материальная культура Центрального Кавказа в VII–VI вв. до н.э. (по материалам Тлийского могильника) // Скифия и Кавказ. К.
- Техов Б.В. 1980а. Скифы и Центральный Кавказ в VII–VI вв. до н.э. (по материалам Тлийского могильника). М.
- Топал Д.А., Бруяко И.В. 2012. Находки клинкового оружия ранних кочевников из Оргевского района // Stratum plus. № 3.
- Топал Д.А. 2014. Акинаки на западных рубежах Скифии. Находки скифских мечей и кинжалов на территории Республики Молдова // Tyragetia VIII (XXIII).
- Уварова П.С. 1900. Могильники Северного Кавказа. МАК 8.
- Черненко Е.В. 1984. Скифо-персидская война. К.
- Членова Н.Л. 1975. О связях Северо-Западного Причерноморья и Нижнего Дуная с Востоком в киммерийскую эпоху // Studia Thracica 1. Фрако-скифские культурные связи. София.
- Шелехань А. В. 2013. Кинжал келермесского типа из собрания Днепропетровского Государственного музея // VIII Международная конференция студентов и аспирантов «Проблемы археологии Восточной Европы». Материалы конференции. Ростов-на-Дону.
- Шишлов и др. 2007: Шишлов А.В., Федоренко Н.В., Колпакова А.В., Кононенко А.П. 2007. Материальная культура Владимировского могильника // Исторические записки 5. Новороссийск.
- Шрамко Б.А. 1984. Из истории скифского вооружения // Вооружение скифов и сарматов. К.
- Abramek B. 1970. Badania ratownicze na cmentarzysku kultury łużyckiej w Dzierzkowicach, pow. Wieluń // Wiadomości Archeologiczne № 35 (4).
- Bruyako I. V. 2007. Seashells and Nomads of the Steppes (Early Scythian Culture and Molluscs of the Cyprea family in Eastern Europe) // ACCS. № 13.
- Bukowski Z. 1977. The Scythian influence in the area of Lusatian culture. Wrocław.
- Buzdugan C. 1976. Pumnale hallstättiene tîrzii pe teritoriul României // СА. II.

- Chochorowski J. 1985. Die Vekerzug-Kultur. Charakteristik der Funde. *Prace Archeologiczne* 36. Warszawa-Kraków.
- Gawlik A. 1998. Znaleziiska scytyjskie na Wyżynie Mołdawskiej i Besarabskiej // *Materiały i Sprawozdania Rzeszowskiego Ośrodka Archeologicznego* 19.
- Gawlik A. 1998a. Zur Genese der skythischen Dolche vom Posmuş-Typ aus Siebenburgen // *AAC XXXIV*, 1997–1998.
- Gedl M. 1980. Die Dolche und Stabdolche in Polen. PBF. Ab. VI. Bd. 4. München.
- Georgien 2001: Georgien. Schätze aus dem Land des Goldenen Vlies. 2001. Katalog der Ausstellung des Deutschen Bergbau-Museums Bochum in Verbindung mit dem Zentrum für Archäologische Forschungen der Georgischen Akademie der Wissenschaften Tbilissi vom 28. Oktober 2001 bis 19. Mai 2002. Bochum.
- Ginters W. 1928. Das Schwert der Skythen und Sarmaten in Südrussland. Berlin.
- Hauptmann H. 1983. Neue Funde eurasischer Steppennomaden in Kleinasien // *Beiträge zur Altertumskunde Kleinasiens. Festschrift für Kurt Bittel*. Hrsg. v. R.M. Boehmer u. H. Hauptmann. Mainz.
- Herepey K. 1898. A nagy-enyedi skytha leletek és emlékek folytatásáról // *AÉ. № 18*.
- Kemenczei T. 1984. Skythenzeitliche Akinakes in der Prähistorischen Sammlung des Ungarischen Nationalmuseums // *FA XXXV*.
- Kemenczei T. 1991. Die Schwerter in Ungarn II (Vollgriffschwerter). PBF. Ab. IV. Bd. 9. Stuttgart.
- Kemenczei T. 2009. Studien zu den Denkmälern skythisch Geprägter Alföld Gruppe. *Inventaria Praehistorica Hungariae XII*. Budapest.
- Kossack G. 1987. Von den Anfängen des skytho-iranischen Tierstil // *Skythika*. München.
- Kozenkova V.I. 1992. Seržen'-Jurt. Ein Friedhof der späten Bronze- und frühen Eisenzeit im Nordostkaukasus // *MAYA*. Bd. 48. Mainz am Rhein.
- Marinescu G. 1984. Die jüngere Hallstattzeit in Nordostsiebenbürgen // *Dacia N. S. XXVIII* (1–2).
- Matei A. V. 1977. Akinakes-ul de bronz de la Firminiş // *AMN. № 14*.
- Matei A. V. 1978. Der Bronze-Akinakes von Firminiş // *Dacia. № 22*.
- Mehnert G. 2008. *Skythika in Transkaukasien. Reiternomadische Sachkultur im archäologischen Fundkontext. Nomaden und Sesshafte*, Bd. 10. Wiesbaden.
- Mihăilescu-Bîrliba V., Untaru I. 1971. Notă despre un nou «akinakes» găsit la Agapia // *MA. T. III*.
- Moscalu E., Beda C. 1979. Noi cetăți traco-getice // *CA. Vol. 3*.
- Podborský V. 1970. Mähren in der Spätbronzezeit und an der Schwelle der Eisenzeit. Brno.
- Popescu E., Vulpe A. 1982. Nouvelles découvertes du type Ferigile // *Dacia. Vol. XXVI*.
- Roska M. 1942. Erdély régészeti repertórium. I. *Öskor Thesaurus antiquitatum Transilvanicarum I. Praehistorica*. Kolozsvár.
- Scythian Gold 1999: *Scythian gold. Treasures of ancient Ukraine*. New York.
- Stanchev D. 2000. Warrior burial in the lower course of the Yantra // *Tombes tumulaires de l'Âge du Fer dans le Sud-Est de l'Europe. Actes du II-e Colloque international d'archéologie funéraire organisé à Tulcea, Brăila, Călărași et Slobozia, 18–24 septembre 1995*. Tulcea.
- Sulimirski T. 1936. Scytowie na Zachodniem Podolu // *Prace Lwowskiego Towarzystwa Prehistorycznego*, 2. Lwów.
- Ünal V. 1982. Zwei Gräber eurasischer Reiternomaden im nördlichen Zentralanatolien // *BAVA*. Bd. 4.
- Vasiliev V. 1980. Sciții agatârși pe teritoriul României. Cluj-Napoca.
- Vulpe A. 1967. Necropola hallstattiană de la Ferigile. Monografie arheologică. Biblioteca de arheologie XI. București.
- Vulpe A. 1984. Descoperirile hallstattiene din zona Aiudului // *Thraco-Dacica*. Vol. 5.
- Vulpe A. 1987. Despre cele mai vechi akinakai pe teritoriul României. *AMP*. Vol. XI.

Vulpe A. 1990. Die Kurzschwerter, Dolche und Streitmesser der Hallstattzeit in Rumänien. PBF. Ab. VI. Bd. 9. München.

*D. Topal*

### **Bimetallic akinakai of Gudermes type and use of bronze in the producing of Early Scythian blade weapons**

One of the features of Scythian archaic blade weaponry is the use of bronze, often in the combination with iron. This technology of Early Scythian bimetallic akinakai goes back to “Cimmerian scheme”. Within the framework of that scheme Prescythian daggers of Kabardino-Pjatigorsk type were manufactured. It is possible that the latest daggers of this type are likely were used until the middle 7th c. BC, so they could be treated as prototypes for Scythian akinakes. Bimetallic technology of Scythian smiths was inspired by previous tradition and the first exemplars of Gudermes akinakai appeared at the turn of 8th–7th c. BC in the Caucasus. In the Carpathian basin archaic Scythian akinakai made wholly or partly of bronze are also well-known. These Posmuo type akinakai are closely related to the next tradition – of Kelermes type – which also penetrated to Northern Pontic region from the territory of Caucasus region. Posmuo type was probably an intermediate one combining old technology of bronze casting and new morphology. A number of features shows a genetic link between Gudermes and Kelermes types. Among them are three-part handle and the bight under the pommel. So the bimetallic akinakes is the product of the further evolution of bladed weaponry produced by “Caucasian laboratory” and it could be assumed that within a certain period of time it coexisted with Kabardino-Pjatigorsk type daggers, perhaps in the 1st half of 7th c. BC. Further development of the Scythian akinakai and their distribution in Black Sea region probably provoked the renouncement of the use of bronze due to the excessive complexity of or limited access to raw materials. However, the morphology of this new product was more stable, as a result new types of swords and daggers appeared. In the Danube-Carpathian region, a creative rethinking of Gudermes and Kelermes traditions is registered for Early Scythian period. These processes led to the emergence of such types as Posmuş one in Transilvania and Ferigile one in Wallachia – local Carpathian-Danube phenomena of the region. The singularity of distribution of the first akinakai allows us to conclude that there are two major ways by which the Scythians (and their akinakai) could penetrate into the region: initially, along the northern border of forest-steppe to Transilvania and later – along the southern border, to Brrrgan Plain.