

НАХОДКА СКИПЕТРА ЭПОХИ БРОНЗЫ В КРЫМУ

Такая категория артефактов из камня, как скипетры (песты), неоднократно являлись предметом специального изучения исследователей. Достаточно полная подборка этих изделий была издана в конце 80-х гг. Е. Саввой (1987), позже в расширенном варианте опубликована Н. Боровкой и Е. Саввой (Boroffka, Savva 1998). Авторы убедительно очертили ареал таких пестов-скипетров в степном пространстве Евразии, классифицировали их, датировали эпохой бронзы и доказали бытование данной категории артефактов во все периоды. После выхода этой обобщающей работы были изданы новые материалы с территории Украины, Румынии и Болгарии, дополняющие сводку названных авторов (Тошев 2002; Бруяко, Тошев 2001-2002; Lichardus, Iliev, Christov 1999; Христов, Илиев 2000).¹

В степном Причерноморье подобные находки, как правило, встречены либо на поселениях эпохи средней и поздней бронзы, либо случайно, вне комплексов. До настоящего времени вопрос о функциональном назначении (песты, скипетры?) окончательно не решен. В.Ф. Петрунь и В.П. Ванчугов пришли к выводу о необходимости членения этих изделий на предметы ритуально-парадного (боевого) и производственно-бытового назначения (Ванчугов, Петрунь 1997).

Долгое время территория Крымского полуострова оставалась за пределами ареала пестов (скипетров), что вызывало удивление, так как полуостров в определенные периоды выступал одним из связывающих звеньев между степным Причерноморьем и Кавказом. Связи осуществлялись через восточную степную часть Крыма и Керченский полуостров, на что указывают соответствующие материалы эпохи бронзы (Тошев 2007).

Пробел был заполнен в 2008 г., когда С.Г. Колтуховым и В.Ю. Юрочкиным у рыбзавода Бурнель, между урочищами Скалистое и Рыбное (Межводненский сельсовет, Черноморский р-н АРК), на южном скате, ведущем к широкой балке, на поверхности поля был найден обломок скипетра.

Обнаруженный скипетр представлен верхней частью с грибовидной головкой. Он изготовлен из пироксенового габбро, частично хлоритизированной горной породы не крымского происхождения.² Сохранившаяся часть имеет длину 9,8 см, диаметр верхней части равен 5,2 см. На скипетре, ниже перехвата, имеется орнамент — опоясывающая корпус, врезанная зигзагообразная линия (рис.1).

Судя по находке, исходя из пропорций подобного рода изделий, общая длина могла достигать 24-30 см. Особенностью является орнамент, нанесенный ниже линии максимального расширения тулова. Подобная находка сделана впервые, ни на одном из известных экземпляров похожего украшения не зафиксировано.

Территориально ближайшие образцы каменных скипетров эпохи бронзы, относящиеся к различным типам, известны на левобережье Днепра и Кубани (Boroffka, Savva 1998: 19-20, 51-53). Находка из Крыма принадлежит II типу, по классификации Н. Боровки и Е. Саввы.

Неподалеку от крымского местонахождения скипетра расположено поселение Скалистое 2, датированное, согласно данным В.А. Колотухина, эпохой поздней бронзы (Колотухин 2003: 39-40, 122, рис.55). Отметим, что системой врезанных треугольников орнаментирован обломок вотивного топора из мягкой породы камня, обнаруженный на поселении эпо-

хи средней бронзы Планерское 1 (Тошев 2007: 112, рис.57, 3).

Наибольшая длина известных до настоящего времени скипетров II типа составляет 24-24,2 см (Гайчена, Мачин [Boroffka, Savva 1998: 81, 85]). Судя по пропорциям, крымский экземпляр был приблизительно того же размера.

Данное изделие можно рассматривать как скипетр парадно-ритуального назначения. Эта находка свидетельствует о важной роли полуострова в контактах между степным Причерноморьем и Северным Кавказом в эпоху бронзы (рис.2) (Boroffka, Savva 1998: 51, Abb. 32). Полагаем, что подобные находки будут еще выявлены в Крыму, прежде всего, на Керченском полуострове.

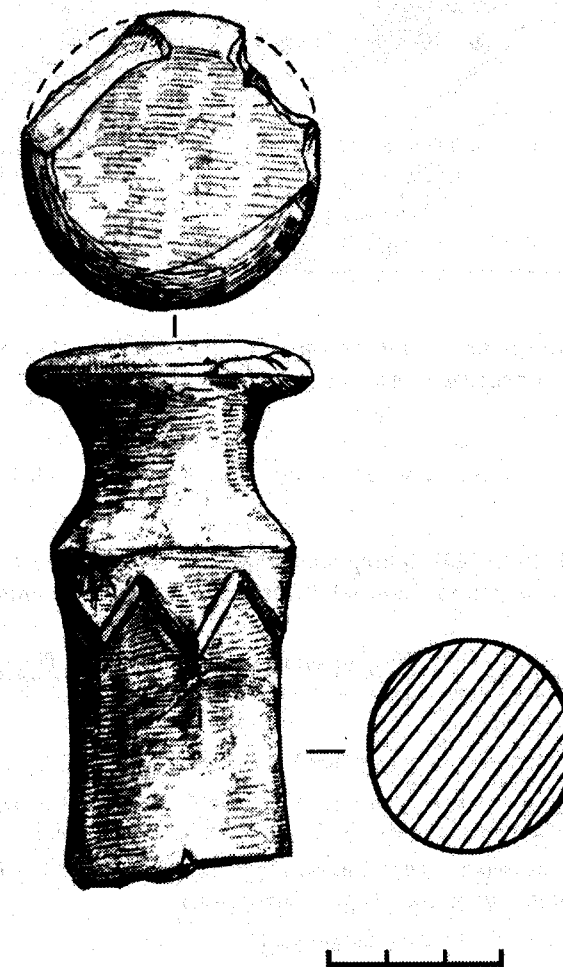


Рис.1. Находка у рыбзавода Бурнель.

¹ В начале 2009 г. Г.Н. Тошеву предоставили для изучения еще один скипетр, обнаруженный вблизи известного поселения Бабино III в Херсонской области.

² Определение сделано А.Г. Кузнецовым, канд. геолого-минерал. наук Таврического государственного университета, за что авторы весьма признательны.

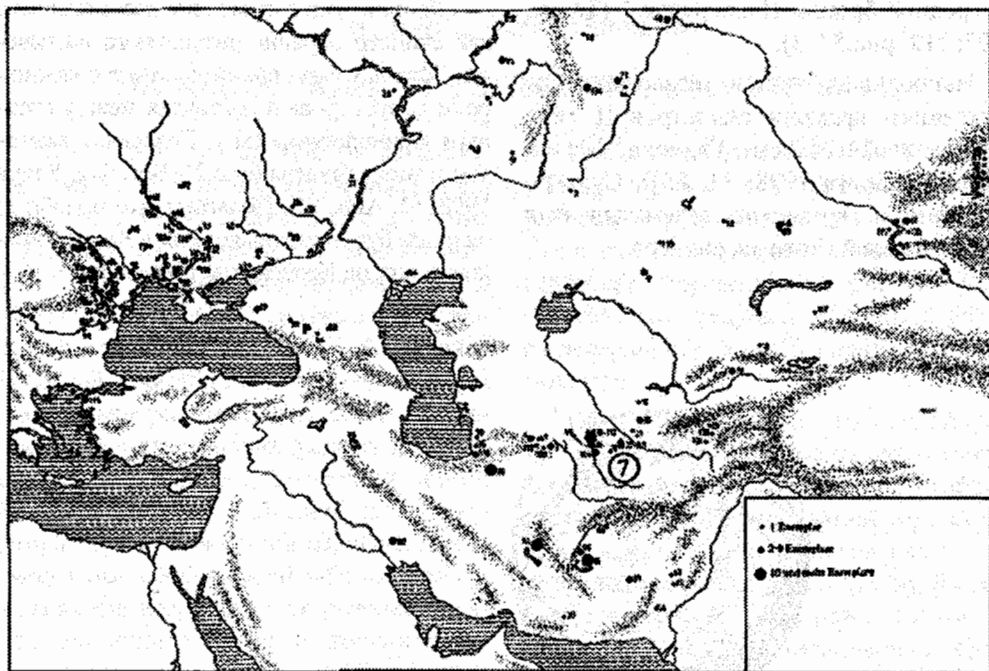


Рис.2. Карта распространения скипетров и пестов (по: Boroffka, Savva 1998): крестиком указана находка в Крыму.

- Бруяко И.В., Тоцев Г.Н. 2001-2002. Материалы к археологической карте побережья Днестровского лимана (эпоха бронзы) // Stratum plus, №2. Кишинев-Одесса-СПб-Бухарест.
- Ванчугов В.П., Петрунь В.Ф. 1997. Каменные изделия эпохи бронзы из Никония (к вопросу о номенклатуре каменных пестов) // Никоний и античный мир Северного Причерноморья. Одесса.
- Колотухин В.А. 2003. Поздний бронзовый век Крыма. К.
- Савва Е.Н. 1987. К вопросу о пестах-скипетрах эпохи поздней бронзы из Северного Причерноморья // Известия АН МССР. Серия обществ. наук. № 1.
- Тоцев Г.Н. 2002. Новые находки изделий из камня эпохи бронзы // Музейний вісник. Науково-теоретичний щорічник. Вип.2. Запоріжжя.
- Тоцев Г.Н. 2007. Крым в эпоху бронзы. Запорожье.
- Христов Х., Илиев И. 2000. Северопонтийски каменни «скиптри-чукалки» от бронзовата епоха в долината на Долна Тундра // Археология. Кн.1-2.
- Boroffka N., Savva E. 1998. Zu den steinernen «Zeptern / Stossel-Zeptern», Miniatursaulen und Phalii der Bronzezeit Eurasiens // Archäologische Mitteilungen aus Iran und Turan. Band 30.
- Lichardus J., Iliev I.K., Christov C.J. 1999. Die spätbronzezeitlichen «Steinstössel-Zepter» Südostbulgariens und die Frage der nordpontische Verbindungen zur Ägäis // Eurasia Antiqua. Bd.5.

АРХЕОЛОГИЧЕСКИЕ РАЗВЕДКИ ПОБЕРЕЖЬЯ ХАДЖИБЕЙСКОГО ЛИМАНА

Впервые сведения об археологических памятниках Хаджибейского лимана были обобщены И.В. Фабрициус (1951: 43-49). Но это касалось, в основном, памятников, расположенных у южной оконечности Хаджибейского лимана, по большей части входящих в Усатовский археологический комплекс, где в 20-30 гг. XX века М.Ф. Болтенко и Е.Ф. Лагодовская проводили масштабные археологические исследования (Патокова 1979). В течение ряда лет, начиная с 1959 г., М.С. Сеницын с группой студентов ОГУ им. И.И. Мечникова осуществлял сплошную разведку района Хаджибейского лимана. Было основательно исследовано побережье в северном направлении до с. Шеметово по западному берегу, и до с. Новая Эметовка по восточному берегу лимана (Сеницын 1959: 135-150.). В результате были обнаружены многочисленные археологические памятники, относящиеся к разным культурам. У с. Алтестово были открыты поселения эпохи поздней бронзы и первых веков новой эры. Поселение первых веков новой эры было обнаружено у с. Августовка. У с. Новая Эметовка найдено поселение эпохи поздней бронзы. У с. Полиево было открыто два поселения эпохи поздней бронзы, два — черняховской культуры и два кургана, поселение черняховской культуры — у с. Протопоповка, поселение эпохи поздней бронзы и два поселения черняховской культуры — у с. Черевичное. У хутора Богнатово открыто поселение эпохи поздней бронзы. Два поселения эпохи поздней бронзы обнаружены у с. Болгарка. Два поселения первых веков новой эры открыты у с. Елизаветовка, одно — этого же времени — у ныне несуществующего села Алистарово.

В 1980 г. на Хаджибейском лимане вступила в строй станция биоочистки стоков жилмассива «Поселок Котовского». Уровень воды резко поднялся на значительную, до 1 м, высоту; в результате началось интенсивное разрушение берегов лимана.

Наши исследования начались с осмотра западного (правого) берега лимана от хутора Богнатово Раздельнянского района Одесской области до южной окраины с. Щорсово Ивановского района, где проходит административная граница между Ивановским и Раздельнянским районами Одесской области (рис.1).

Количество найденного подъемного материала превзошло все ожидания: палеонтологические находки, многочисленные фрагменты керамики (144 единицы), кремневый инвентарь (более 360 единиц), несколько металлических предметов, антропологический материал.

Палеонтологический материал представлен большим количеством фрагментированных костей с различной степенью минерализации. Так как палеонтология не входит в круг наших научных интересов, мы ограничились сбором нескольких наиболее выразительных фрагментов костей древних животных.

Керамические находки представлены фрагментами посуды периода поздней бронзы, античной эпохи, в частности позднеримского времени и черняховской культуры, а также фрагментированной турецкой керамикой позднего средневековья и нового времени.

Кремневый инвентарь включает разнообразные орудия труда и их обломки, нуклеусы, отщепы, пластины, отходы каменной индустрии. Особый интерес вызы-