

сделаны неровными, вероятно, для того, чтобы штамп краями не прилипал к материалу, на котором делался оттиск.

Второй штамп из Пантикапея сделан, по-видимому, из амфорной ножки; штамп как бы перехвачен посередине. Высота штампа 3,5 см, ручка диаметром в 4 см, рабочая часть имеет в диаметре 5 см. Рисунок штампа представляет из себя круг, в котором вписан второй круг. Диаметр первого круга 3 см, диаметр второго круга 1,5 см. Между первым и вторым кругом нанесена ломаная линия, создающая острые углы.



Рис. 2. Глиняные штампы из неизвестных центров Северного Причерноморья.

которыми она упирается в первый круг, тупые углы не доходят до линии второго круга. В углах, соприкасаясь с первой линией круга, сделаны треугольники. Между ломаной линией и вторым кругом врезаны острым предметом точки. Во втором малом круге вдавлена пятилопастная розетка (рис. 1, 4).

Третий штамп из Пантикапея сделан из красной глины. Ручка круглая, в верхней части старательно заглажена, она значительно тоньше основания, высота ее равна 2,8 см. Рабочая часть штампа очень стерта в результате вторичного употребления (по-видимому, его использовали в качестве терки). Поэтому на рабочей части штампа изображение почти стерто. Судя по невыразительному рисунку, можно предположить, что изображен был юный сатир с продавленными глазами, с пышными волосами (рис. 1, 1). Изображение сделано острым предметом. Аналогии этому штампу нам пока неизвестны, если не считать монет².

Из Ольвии в нашей коллекции имеется два штампа. Один из них в виде усеченной пирамиды сделан из красной глины хорошего отмула и обжиг (высота—2,5 см). В ручке штампа просверлено отверстие. Рабочая часть круглая, диаметром в 3 см, на ней острой палочкой по сырой глине четко, рельефно нанесено изображение мужского

² А. И. Зограф, *Античные монеты*, МИА, № 16, 1951, табл. XL, 14 и 29.

го лица в профиль (рис. 1, 2). При профильном изображении головы глаз подан в фас и имеет миндалевидную форму. На голове четко показан лавровый венок. Возможно, на штампе изображен Аполлон. Что касается времени, то судя по ближайшим монетным аналогиям, эти штампы применялись во II в. до н. э.³

Второй штамп из Ольвии в виде пробки изготовлен из амфорной ручки, по форме напоминает неправильный конус. Высота штампа 4 см, диаметр рабочей части 5,5 см. На рабочей части прочерчено острым предметом по сырой глине изображение, состоящее из круга, посередине которого сделана ямочка, от которой отходят восемь лучей. Лучи сделаны неряшливо. В отдельных случаях они выходят за линию круга, расстояние между ними неодинаковое (рис. 1, 3).

Два следующих штампа неизвестного происхождения. Один из них по форме напоминает круглую современную печать, высотой в 3,5 см, с ручкой, расширяющейся в верхней части, толщиной в 1 см. Сделан штамп из светло-серой плохо обожженной глины, его поверхность шершавая. Диаметр рабочей части штампа равен 5 см. Острием по сырой глине очень четко сделаны три concentрических круга; выпуклые пространства между concentрическими кругами перерезаны острым концом палочки. Эти линии-прорезы имеют в общем направление к центру, где находится почти круглая выпуклость (рис. 2, 1). По-видимому, такими штампами наносили рисунки на ритуальные лепешки из глины, которые встречаются в античных городах Северного Причерноморья. Так, в Ольвии было найдено большое количество глиняных лепешек⁴, а среди глиняных лепешек из Танаиса были экземпляры со штампованным орнаментом⁵.

Другой штамп длиной в 4,8 см, шириной в 3,8 см и толщиной в 1 см сделан из грубой желтой глины. С одной стороны края штампа срезаны, вероятно, для того, чтобы штамп не прилипал к материалу. На рабочей части штампа острым предметом нанесены линии, создающие почти четырехугольную рамку, в которой заметны три параллельные углубления, не соединяющиеся со сторонами рамки (рис. 2, 2). Вероятнее всего, эта поделка является незаконченным штампом.

Глиняные штампы на основании аналогий, как отмечалось в каждом отдельном случае, можно отнести к III в. до н. э. — I в. н. э.

³ А. Н. Зограф, указ. соч., табл. XXXII, 15—16.

⁴ Л. М. Славин (устное сообщение).

⁵ Д. Б. Шелов (устное сообщение).

О НЕКОТОРЫХ ГИРЯХ ИЗ ПАНТИКАПЕЯ И ОЛЬВИИ

Е. Ф. Яровая

В фондах Одесского археологического музея имеется значительная коллекция старых свинцовых гирь античного времени, которая представляет немалый интерес для изучения весовых систем древнего мира. К сожалению, многие гири в настоящее время утратили свои паспорта и лишь в некоторых случаях имеется возможность отнести каждую гирю к какому-либо определенному центру. Не ставя в настоящей записке перед собою цели изучения всех гирь античной коллекции Одесского археологического музея, мы публикуем здесь лишь те гири, происхождение которых можно считать твердо установленным.

1. Пантикапей

А. Инвентарный № 46841. Свинцовая литая гиря в форме квадратной плитки; размеры 4,0 × 4,2 × 0,8 см; вес 217,3 г. На одной из плоскостей рельефное изображение черепахи; такое изображение известно также на одной из гирь из Западного Причерноморья¹. Гиря весьма окислена и ее первоначальный вес установить нелегко; скорее всего, перед нами половина мины пантикапейской весовой системы (рис. 1, 1)².

¹ С. Moisil, *Ponduri inedite sau putin cunoscute din Histria, Callatia si Tomi, Anii si cercetări de numismatică*, I, 1957, стр. 252, рис. 12.

² В. Д. Блаватский, *О пантикапейской весовой системе*, СА, XXIII, 1955, стр. 205.

II. Ольвия

Б. Инвентарный № 1127. Свинцовая литая гиля прямоугольной формы; размеры $2,0 \times 2,2 \times 0,3$ см; вес 13,0 г. На обеих плоскостях вдоль края рельефный бордюр, в середине на одной стороне выпуклая буква П, на другой Н. Покрывается окисью. По всей вероятности, этот экземпляр упомянут А. Л. Бертье-Делагардом³ (рис. 1, 2).

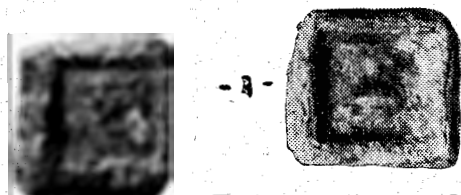
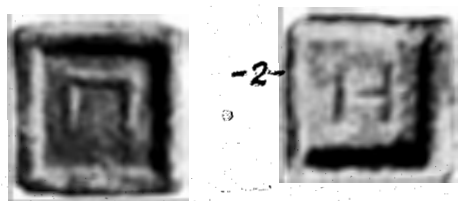


Рис. 1. Свинцовые гири из Пантикалея (1) и из Ольвии (2, 3).

В. Инвентарный № 51146. Гиря, подобная предыдущей; размеры $2,0 \times 2,1 \times 0,3$ см; вес 12,5 г. Также упомянута А. Л. Бертье-Делагардом, который относит ее к эгинской весовой системе (ук. соч., стр. 79); рис. 1, 3;

³ А. Л. Бертье-Делагард, Относительная стоимость монетных металлов на Боспоре и Борисфене в половине IV в. до н. э., «Нумизматический сборник», т. М., 1911, стр. 78 слл.

Г. Инвентарный № 51150. Прямоугольная свинцовая гиля; размеры $3,8 \times 4,0 \times 0,7$ см; вес 123,36 г. На одной стороне в центре клеймо в виде широкого креста с углублением в центре и на концах крестовин, на другой стороне нарезаны знаки. А. Л. Бертье-Делагард объясняет эти знаки как сокращенное указание веса — «десять с половиной», т. е. статеров (ук. соч., стр. 81); рис. 2, 5.

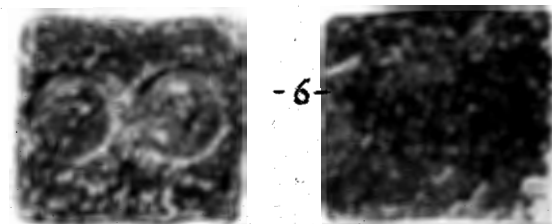
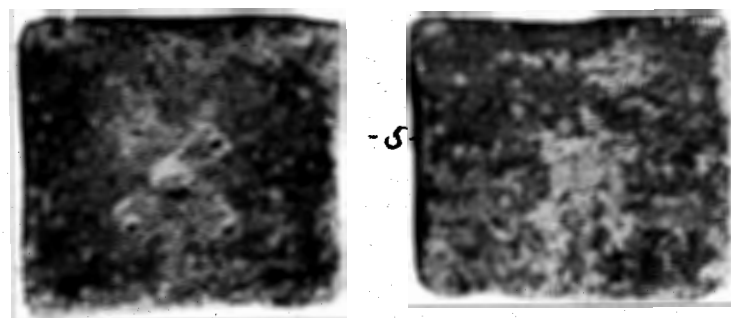
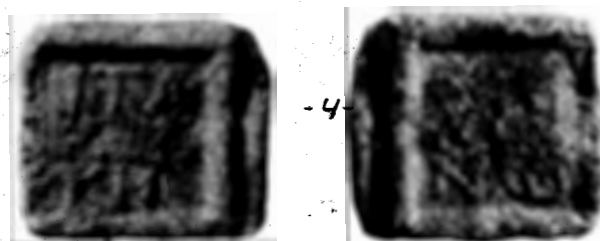


Рис. 2. Свинцовые гири из Ольвии.

Д. Инвентарный № 51130. Подобная гиля; размеры $2,6 \times 2,8 \times 0,6$ см; вес 43,06 г; легко окислена. На одной стороне два круглых, точно одинаковых клейма, в которых изображена обращенная вправо голова Афины в шлеме, противоположная сторона гладкая. А. Л. Бертье-Делагард определяет ее вес как одну восьмую часть мины (там же, стр. 80); рис. 2, 6.

Е. Инвентарный № 51144. Гиля почти точно квадратной формы; размеры $3,0 \times 3,3 \times 0,1$ см; вес 24,0 г. На обеих сторонах вдоль краев высокие литые бордюры, также рельефные надписи: на одной стороне ITA(AI)KH, на другой OG(KIA), т. е. «италийская унция». Эта гиля позже, чем предыдущая, и относится, по всей вероятности, к первым векам новой эры (рис. 2, 4).

По данным гирь, в Ольвии была весовая драхма около 6 г⁴, а в Пантикапе около 5 г⁵. Это ведет нас соответственно к мине весом около 360 г (для Ольвии) около 409,5 г (для Пантикапея).

⁴ А. Л. Бертье-Делагард, ук. соч., стр. 81.

⁵ В. Д. Блаватский, ук. соч., стр. 205.

БРОНЗОВЫЕ ИЗДЕЛИЯ XI—XIII вв. ИЗ села ЗЕЛЕНЧЕ.

Г. М. Власова

В 1945 г. Львовский государственный исторический музей приобрел коллекцию различных мелких предметов времени Киевской Руси, собранную в конце XIX и начале XX в. местным археологом-любителем Крушинским. Из сообщения дочери коллекционера известно, что большинство предметов из этого собрания найдено в погребении случайно открытого крестьянами могильника в с. Зеленче, Терновельского района Тернопольской области. В 1956 г. разведкой Львовского музея установлено, что древнерусский грунтовой могильник, о котором идет речь, находится на левом берегу р. Срет, в непосредственной близости от с. Зеленче; значительная часть его уничтожена глиняным карьером и окопами первой мировой войны. На поверхности могильника ходе этой разведки были собраны фрагменты керамики XI—XIII вв. и найден железный нож того же времени¹.

Коллекция Крушинского состоит из значительного количества металлических, керамических, стеклянных, глиняных и каменных предметов. Наибольшую группу составляют бронзовые изделия (277 единиц), публикации которых посвящена настоящая работа. По своему характеру эти бронзовые изделия разделяются на предметы вооружения, украшения, предметы религиозного культа, а также несколько литейных формочек и штампов.

К числу предметов вооружения принадлежит прежде всего булава бочковидной формы с пятью пирамидальными, четырехугольными в плане шипами²; каждый шип окружен рельефными линиями. В верхней части булавы имеются такие шипы меньшего размера. Булава имеет сквозное отверстие для насаживания, округлого сечения диаметр отверстия сверху 16, снизу 13 мм. Булава покрыта темно-зеленой патиной, верхняя ее часть стерта. Булава была отлита в пластинчатой форме (рис. 1, 1). Аналогичные навершия бронзовых булав известны из Райковецкого городища, где они найдены в слоях XI—XIII вв.³, из Киева⁴, из древнего Колодяжина, где они найдены в комплексе XII—XIII вв.⁵ Таким образом, и булаву из могильника у с. Зеленче можно отнести к XI—XIII вв.

К предметам вооружения следует отнести перекрестье меча с закругленными краями, орнаментированное «глазками» (№ III-3052; рис. 1, 2). Сквозное отверстие неправильной прямоугольной формы имеет размеры 11×6 мм. Подобное перекрестье железного меча (в его сквозном отверстии сохранились остатки железа) известно по числу находок в Галиче; его нижняя часть по форме аналогична перекрестью из с. Зеленче, верхняя украшена такими же «глазками» (№ III-172; рис. 1, 3).

К числу украшений из изучаемой коллекции относятся серьги, перстни, браслеты, пуговицы, пряжки, оковки поясов и подвески.

Бронзовые серьги представлены 23 экземплярами. Три из них так наз. «киевского» типа. По технике изготовления они почти одинаковы: каждая серьга украше-

¹ И. К. Свешников, Отчет о работе Тернопольской археологической экспедиции Львовского государственного исторического музея в 1956 г., рукопись в научном архиве музея.

² Львовский государственный исторический музей, инвентарный номер III-3052 (в дальнейшем инвентарные номера приводятся в тексте).

³ В. К. Гончаров, Райковецкое городище, Киев, 1950, табл. XI, 7—8.

⁴ М. К. Каргер, Землянка-мастерская киевского художника XIII в., КСИИМК, вып. 11, 1945, стр. 13, рис. 13.

⁵ В. К. Гончаров, Древний Колодяжин, КСИИМК, вып. 41, 1951, стр. 9, рис. 9.



Рис. 1. Бронзовые изделия из с. Зеленче (1 — навершие булавы; 2 — перекрестье меча; 4-7 — серьги; 8-10 — застёжки от книжных переплетов) и из с. Крылос (3 — перекрестье меча).