

крайних фигур, почему и невозможно судить о положении их свободных рук. Изображения обобщенные, без четкой детализировки лица, пальцев рук; фигуры приземистые, статичные, архаического облика. По стилю рельеф может быть отнесен к первой половине V в. до н. э.

2. На бронзовом зеркале, найденном в 1884 г. в г. Керчи, среди других предметов инвентаря захоронения в склепе. Это поздний тип харит-граций. Они изображены в виде трех обнаженных девушек стоящих вкруг, положив руки друг другу на плечи²³.

Очевидно, иконография харит в раннем и позднем вариантах были хорошо известны и в античных центрах Северного Причерноморья, но в Ольвии первых веков н. э. в культовом обиходе удерживался более архаичный тип изображения.

Можно ли говорить о характере культа харит в Ольвии, о связи его с почитанием других богов? Для раннего периода естественна связь почитания харит с культом Аполлона²⁴ и Гермеса. Однако характер почитания харит изменялся под влиянием местной среды²⁵. Дальнейшее накопление материала позволит по всей вероятности, установить эти особенности.

²³ ОАК за 1894 г., стр. 45, рис. 68.

²⁴ См. О культах Ольвии: G. M. Hirst, The cults of Olbia, The Journal of Hellenic Studies, т. т. XXII—XXIII, 1902—1903; Русский перевод в ИАК, в. 27, 1908, И. Толстой. Культ Аполлона на Боспоре и в Ольвии, „Журнал Министерства народного просвещения“, т. 351, ч. 1—2, 1904, стр. 1—15.

²⁵ И. Д. Марченко. К вопросу о культах азиатского Боспора. ВДИ № 2, 1960, стр. 107; М. Ростовцев. Новая книга о Белом острове и Таврике (И. Толстой. Остров Белый и Таврика на Евксинском Понте. Петроград, 1918), ИАК, 65, 1918, стр. 181.

АНТИЧНЫЕ ГЛИНЯНЫЕ ШТАМПЫ ИЗ КОЛЛЕКЦИИ ОДЕССКОГО ГОСУДАРСТВЕННОГО АРХЕОЛОГИЧЕСКОГО МУЗЕЯ

В. И. Кузьменко

Среди многочисленных археологических памятников, хранящихся в Одесском музее, представляют немалый интерес глиняные штампы, которые использовались в античную эпоху для нанесения личных знаков мастера или знаков собственности на амфоры, на днища бытовых сосудов, на светильники, грузила от рыболовных сетей, на грузила от ткацких станков, на ювелирные изделия и т. д. Оттиски штампов, хотя и редко, встречаются на фризах строительной штукатурки.

В нашей специальной литературе штампы, хотя и упоминаются довольно часто, но авторы не всегда подробно останавливаются на их описании¹, а штампы, хранящиеся в различных музеях, не опубликованы.

В данной небольшой публикации мы ставим перед собой целью описать только штампы нашего музея из античных городов Северного Причерноморья.

Штампы интересующего нас времени обычно изготовлены из глины хорошего откула и хорошо обожжены. Чаще всего наши глиняные штампы изготовлены из амфорных ручек. Штамп обычно представлял собой невысокий стержень, с одной стороны мягко закругленный (ручка), с другой заканчивающийся плоскостью, на которой вырезан собственно рисунок штампа (рабочая часть).

Глиняные штампы нашей коллекции происходят из различных мест.

Первый штамп из Пантикапея сделан из сероглиняной амфорной ручки, имеет форму конуса (верхняя часть конуса отбита). Диаметр верхней части 2 см, диаметр нижней части 3,5 см, высота штампа 3,6 см. На нижней плоской части штампа острым предметом по сырой глине вырезан узор розетки (рис. 1, 5). Рисунок сделан четко, лепестки розетки и середина ее прочерчены по два раза. Край штампа специально

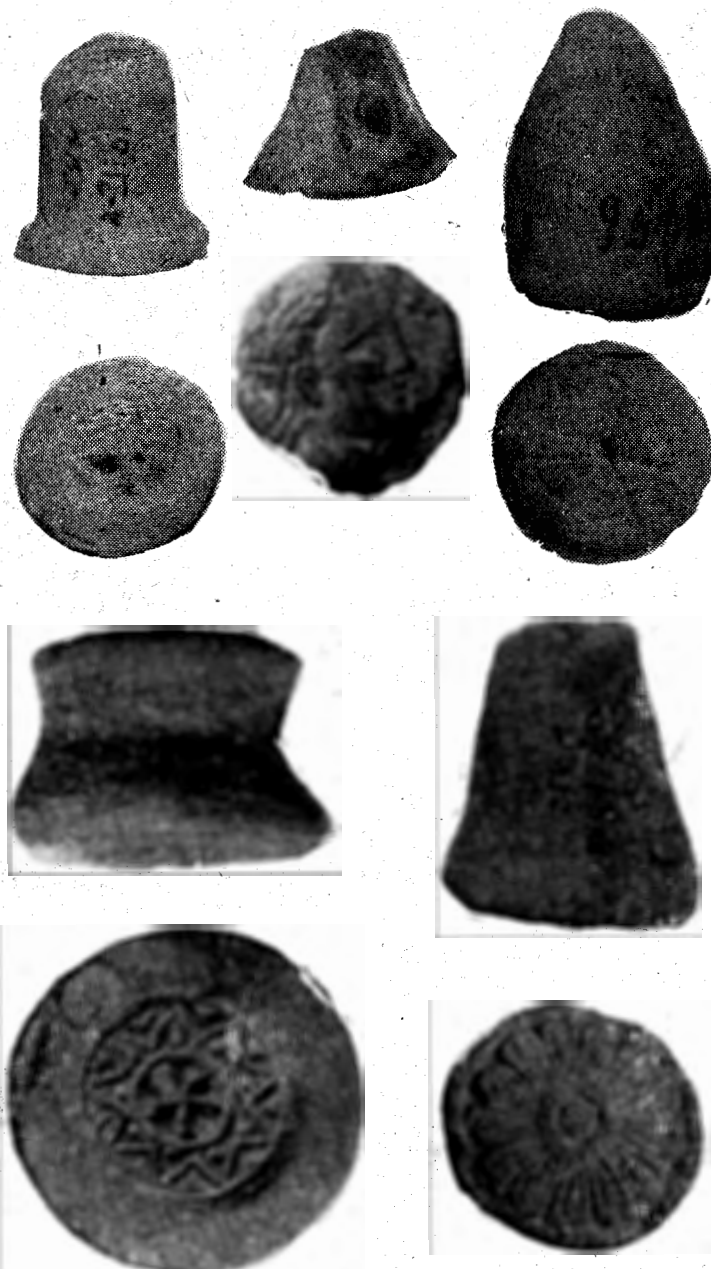


Рис. 1. Глиняные штампы из Пантикапея (1, 4-5) и из Ольвии (2, 3).

¹ А. А. Миллер, Краткий отчет (1924—1925), Сообщения ГАИМК, т. 1, 1926, стр. 118, рис. 22.

сделаны неровными, вероятно, для того, чтобы штамп краями не прилипал к материалу, на котором делался оттиск.

Второй штамп из Пантикапея сделан, по-видимому, из амфорной ножки; штамп как бы перехвачен посередине. Высота штампа 3,5 см, ручка диаметром в 4 см, рабочая часть имеет в диаметре 5 см. Рисунок штампа представляет из себя круг, в котором вписан второй круг. Диаметр первого круга 3 см, диаметр второго круга 1,5 см. Между первым и вторым кругом нанесена ломаная линия, создающая острые углы.



Рис. 2. Глиняные штампы из неизвестных центров Северного Причерноморья.

которыми она упирается в первый круг, тупые углы не доходят до линии второго круга. В углах, соприкасаясь с первой линией круга, сделаны треугольники. Между ломаной линией и вторым кругом врезаны острым предметом точки. Во втором малом круге вдавлена пятилопастная розетка (рис. 1, 4).

Третий штамп из Пантикапея сделан из красной глины. Ручка круглая, в верхней части старательно заглажена, она значительно тоньше основания, высота ее равна 2,8 см. Рабочая часть штампа очень стерта в результате вторичного употребления (по-видимому, его использовали в качестве терки). Поэтому на рабочей части штампа изображение почти стерто. Судя по невыразительному рисунку, можно предположить, что изображен был юный сатир с продавленными глазами, с пышными волосами (рис. 1, 1). Изображение сделано острым предметом. Аналогии этому штампу нам пока неизвестны, если не считать монет².

Из Ольвии в нашей коллекции имеется два штампа. Один из них в виде усеченной пирамиды сделан из красной глины хорошего отмула и обжиг (высота—2,5 см). В ручке штампа просверлено отверстие. Рабочая часть круглая, диаметром в 3 см, на ней острой палочкой по сырой глине четко, рельефно нанесено изображение мужского

² А. И. Зограф, Античные монеты, МИА, № 16, 1951, табл. XL, 14 и 29.

го лица в профиль (рис. 1, 2). При профильном изображении головы глаз подан в анфас и имеет миндалевидную форму. На голове четко показан лавровый венок. Возможно, на штампе изображен Аполлон. Что касается времени, то судя по ближайшим монетным аналогиям, эти штампы применялись во II в. до н. э.³

Второй штамп из Ольвии в виде пробки изготовлен из амфорной ручки, по форме напоминает неправильный конус. Высота штампа 4 см, диаметр рабочей части 5,5 см. На рабочей части прочерчено острым предметом по сырой глине изображение, состоящее из круга, посередине которого сделана ямочка, от которой отходят восемь лучей. Лучи сделаны неряшливо. В отдельных случаях они выходят за линию круга, расстояние между ними неодинаковое (рис. 1, 3).

Два следующих штампа неизвестного происхождения. Один из них по форме напоминает круглую современную печать, высотой в 3,5 см, с ручкой, расширяющейся в верхней части, толщиной в 1 см. Сделан штамп из светло-серой плохо обожженной глины, его поверхность шершавая. Диаметр рабочей части штампа равен 5 см. Острием по сырой глине очень четко сделаны три concentрических круга; выпуклые пространства между concentрическими кругами перерезаны острым концом палочки. Эти линии-прорезы имеют в общем направление к центру, где находится почти круглая выпуклость (рис. 2, 1). По-видимому, такими штампами наносили рисунки на ритуальные лепешки из глины, которые встречаются в античных городах Северного Причерноморья. Так, в Ольвии было найдено большое количество глиняных лепешек⁴, а среди глиняных лепешек из Танаиса были экземпляры со штампованным орнаментом⁵.

Другой штамп длиной в 4,8 см, шириной в 3,8 см и толщиной в 1 см сделан из грубой желтой глины. С одной стороны края штампа срезаны, вероятно, для того, чтобы штамп не прилипал к материалу. На рабочей части штампа острым предметом нанесены линии, создающие почти четырехугольную рамку, в которой заметны три параллельные углубления, не соединяющиеся со сторонами рамки (рис. 2, 2). Вероятнее всего, эта поделка является незаконченным штампом.

Глиняные штампы на основании аналогий, как отмечалось в каждом отдельном случае, можно отнести к III в. до н. э. — I в. н. э.

³ А. Н. Зограф, указ. соч., табл. XXXII, 15—16.

⁴ Л. М. Славин (устное сообщение).

⁵ Д. Б. Шелов (устное сообщение).

О НЕКОТОРЫХ ГИРЯХ ИЗ ПАНТИКАПЕЯ И ОЛЬВИИ

Е. Ф. Яровая

В фондах Одесского археологического музея имеется значительная коллекция старых свинцовых гирь античного времени, которая представляет немалый интерес для изучения весовых систем древнего мира. К сожалению, многие гири в настоящее время утратили свои паспорта и лишь в некоторых случаях имеется возможность отнести каждую гирию к какому-либо определенному центру. Не ставя в настоящей записке перед собою цели изучения всех гирь античной коллекции Одесского археологического музея, мы публикуем здесь лишь те гири, происхождение которых можно считать твердо установленным.

1. Пантикапей

А. Инвентарный № 46841. Свинцовая литая гирия в форме квадратной плитки; размеры 4,0 × 4,2 × 0,8 см; вес 217,3 г. На одной из плоскостей рельефное изображение черепахи; такое изображение известно также на одной из гирь из Западного Причерноморья¹. Гирия весьма окислена и ее первоначальный вес установить нелегко; скорее всего, перед нами половина мины пантикапейской весовой системы (рис. 1, 1)².

¹ С. Moisil, *Ponduri inedite sau putin cunoscute din Histria, Callatia si Tomi, Anii si cercetări de numismatică*, I, 1957, стр. 252, рис. 12.

² В. Д. Блаватский, О пантикапейской весовой системе, СА, XXIII, 1955, стр. 205.