

внешнему виду — это полусферические всхолмления на ровной поверхности поля. Многие из них распаханы или взорваны траншеями. Вокруг распаханых курганов разбросано много мелких и крупных камней. Насыпь курганов сделана из глины, поэтому

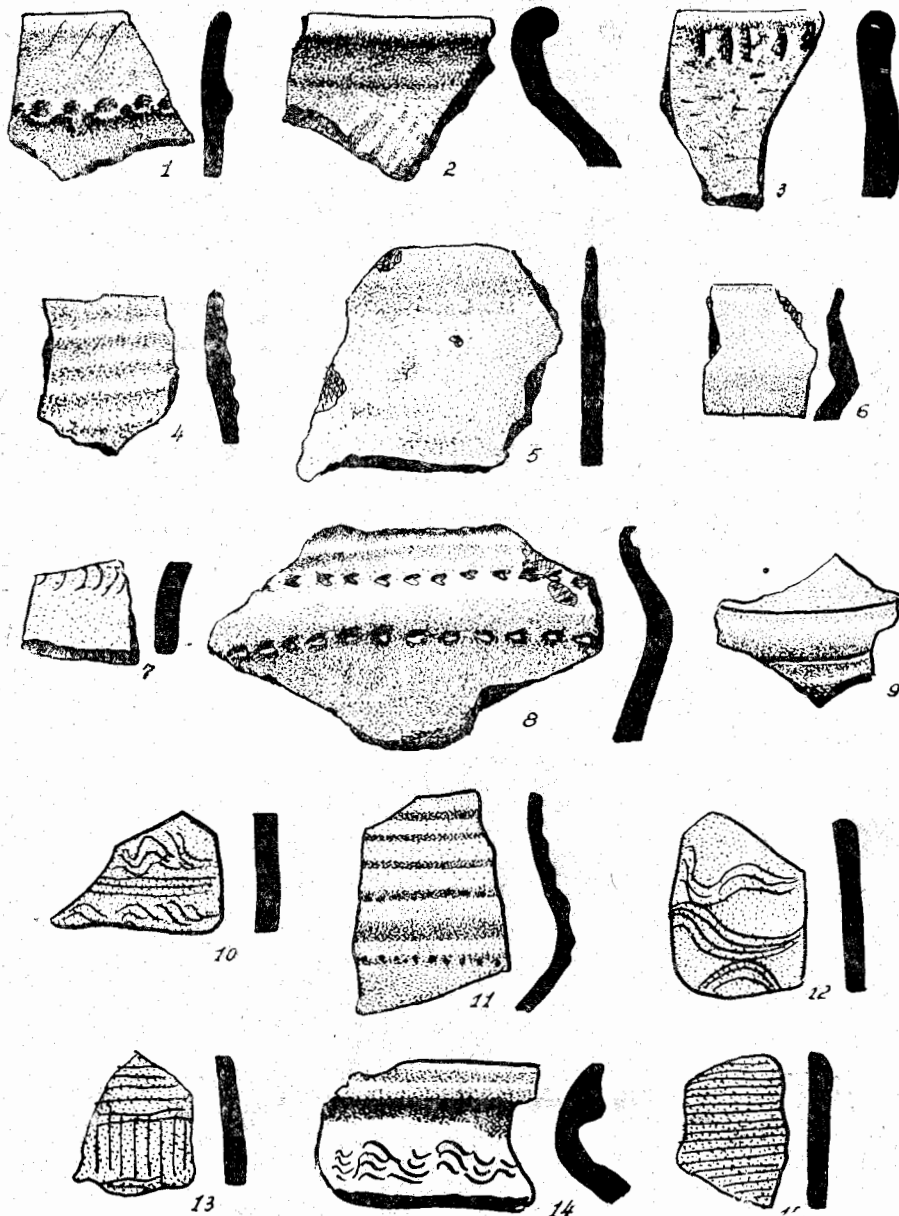


Рис. 3. Фрагменты керамики из Болградского района.

распаханные курганы хорошо видны как светлые большие круглые пятна на черноземе. У одного кургана были подобраны сильно разрушенные кости черепа человека, окрашенные охрой, и небольшой скребок из желтоватого кремня с двусторонней и круг-

ретушью (рис. 2, 5). Окрашенные охрой мелкие обломки костей человека были обнаружены и у других распаханых курганов. Очень интересным оказался самый южный северный курган. Его высота достигает 1,5 м, радиус — 10 м. В центре кургана, недавно была вырыта большая яма. При осмотре кургана нами в южной стенке в глубине 1,2 м был замечен небольшой глиняный горшочек, несколько фрагментов которого лежало и на дне ямы (рис. 2, 3)¹⁶. Он представляет собой сильно суженный кверху открытый небольшой сосуд. Венчик остроконечный. Глина без значительных примесей, слабо обжигана. Сосудик стоял в вертикальном положении. В выбросе земли из ямы мы нашли продолговатый концевой скребок из светлого кремня (рис. 2, 4). Полю кургана срезаны при вспахивании, и вокруг просматриваются камни (возможно, кромлех). Остатки сосуда и каменные орудия труда, обнаруженные при осмотре курганов, архаичны и широко распространены¹⁷. Вышеописанные курганы принадлежат, возможно, к ранней эпохе, — по всей вероятности, к эпохе ранней бронзы.

VIII. Северо-восточнее с. Табаки, на возвышенном плато, обнаружена еще одна группа курганов (3). В одном разрушенном сельскохозяйственными работами кургане найдены окрашенные охрой кости.

Таким образом, в результате нашего небольшого обследования окрестностей города Болграда и некоторых случайных находок в этом районе открыт целый ряд интересных археологических памятников. Некоторые из них требуют тщательного исследования; таковы, например, остатки поселения культуры Гумельница, неизвестной прежде на территории СССР¹⁸.

¹⁶ Очевидно, при работах, производившихся здесь, сосуд не был затронут, но дождевыми стеками и фрагменты сосуда попали на дно ямы. Чуть выше сосуда в стенке ямы был замечен тонкий слой золы.

¹⁷ Такая форма сосудов встречалась, начиная с эпохи неолита и была распространена в последующие эпохи, см. О. Лагодовська, Войцехівський могильник бронзової доби на Волині, «Археологія», т. II, 1948, стр. 64, рис. 1, 3; В. І. Канівець, Могильник епохи міді біля с. Чернина на Канівщині, АП, т. VI, 1956, табл. II, рис. 8 (стр. 106); И. К. Свешников, Культура линейно-ленточной керамики в верхнем Поднестровье, СА, т. XX, 1954, стр. 128, табл. IV, рис. 5, 12; М. И. Артамонов, Раскопки курганов в долине р. Маньча в 1955 г., СА, IV, 1957, стр. 97, рис. 3. То же самое следует сказать и о найденных здесь скребках, см. С. Н. Бибииков, Поселение Ска-Врублевская, МИА, 38, 1953, стр. 347, стр. 293; В. М. Даниленко, Дослідження неолітичних пам'яток в районі Києва, АП, т. VI, 1956, стр. 174, табл. I, рис. 12, е го же, Дослідження неолітичних пам'яток на Південному Бузі, «Археологія», т. X, 1957, стр. 40, табл. I, рис. 20, 21.

¹⁸ В 1962 г. на поселении были начаты раскопки экспедицией ИА АН СССР, подтвердившие правильность отнесения его к культуре Гумельница.

И. Т. Черняков

ОБ ОДНОЙ АРХЕОЛОГИЧЕСКОЙ НАХОДКЕ ИЗ КРИВОРОЖЬЯ

Благоприятные природные условия и удачное географическое положение Криворожского железорудного бассейна в его современных границах (в среднем течении реки Пугулец и по реке Саксагань, вдоль которых город Кривой Рог и целый ряд рудничных поселков бассейна протянулись на десятки километров) не могли не привлекать в прошлом к этой территории внимания древних насельников юга Украины. Здесь, примерно на равном расстоянии от моря, с одной стороны, и порожистой, издавна обжитой человеком, части долины Днепра, с другой, на стыке собственно степи и степи так называемого «байрачного типа» (существование лесной растительности в балках бассейна Саксагани еще в недавнем прошлом подтверждается рядом литературных источников)¹, для первобытного охотника или рыбака, пастуха-скотовода или земледельца существовали в равной мере благоприятные условия жизни, особенно с началом эпохи железа².

¹ Ф. Е. Петрунь, Южная граница лесов правобережья Украины по первым русским картам и географическим описаниям. Научный ежегодник Одесского госуниверситета. 1956 г., Одесса, 1957, стр. 342—343.

² І. В. Фабріціус. До питання про топографізацію племен Скіфії. Археологія, 1951, стор. 60.

Действительно, речные долины Криворожья характеризуются достаточно крутыми обрывистыми, нередко скалистыми склонами, что, как и многочисленные, обычно глубоко врезаемые, уходящие к водоразделам балки, создавало идеальные условия для охоты; широкая пойма и отчасти близкая к воде первая надпойменная терраса с их плодородными грунтами позволяли успешно развиваться примитивному земледелию; степные водоразделы, даже при условии большей сухости климата на протяжении эпохи бронзы³, представляли собой прекрасные природные пастбища как для диких травоядных, так и для домашних животных, и, несомненно, были как-то обжиты (достаточно указать, что число курганов на Криворожье, тоже преимущественно на водоразделах, по приблизительной оценке автора достигает нескольких сот); наконец, естественных обнажений здесь встречаются выходы разнообразных горных пород (осадочных, метаморфических и изверженных), от гранитов до железистых охр, в том числе излюбленного еще с палеолита ярко-красного цвета⁴.

Правда, на Криворожье неизвестны залежи хорошего кремня, хотя низкокачественные кремнистые породы и встречаются кое-где в незначительном количестве (например, в виде окаменелой древесины из третичных песков в районе водохранилища у поселка Карачуны или по р. Саксагань, в виде халцедонизированных глин олигоценового возраста, обнажающихся в балке Зеленой, и палеогенового песчаника с опаловым цементом, встреченного скважинами на небольшой глубине под Пятихаткой). Но это обстоятельство, весьма важное в палеолите и неолите, сделалось второстепенным, когда все шире, наряду с зернистыми горными породами типа диабаз, гранита, гнейса, амфиболита и разнообразными кристаллическими сланцами в эпоху развитой меди — бронзы начал употребляться металл.

Именно поэтому, еще задолго до превращения Кривого Рога в крупнейший железнодорожный бассейн страны в последней четверти XIX в., его территория не только эпизодически посещалась, но и, по-видимому, была обжита человеком прошлого, оставившим после себя целый ряд памятников материальной культуры, от палеолита и до средневековья включительно. Показательно, что к началу XX века количество археологических памятников на Криворожье⁵ было не меньшим, чем в некоторых соседних районах Правобережья. В дальнейшем, однако, при условии отсутствия организованной краеведческой работы в бассейне на фоне непрерывного увеличения размаха горно-эксплуатационных работ, археологическая изученность Кривбасса начала отставать от изученности таких сопредельных районов, как Надпорожье, низовье Ингульца, бассейны р.р. Тясмина, Ингула, Апостоловщина и т. д.⁶ Сейчас трудно установить все причины

³ И. Е. Бучинский, О климате неолита и бронзы на Украине. Труды Украинского научно-исследовательского гидрометеорологического института, в. 6, 1956, стр. 167—177.

⁴ Приводимые в литературе указания относительно существования древних, еще скифских разработок железных руд именно в районе современного Кривого Рога (Г. Н. Романченко, К истории Криворожского бассейна. Труды Института истории естествознания и техники, т. 3, М., 1955, стр. 19) не могут считаться доказанными по крайней мере до специального минералогического изучения железных руд, куски которых были обнаружены на Каменском городище (Б. Н. Грак, Каменское городище на Днепре, МИА, № 36, стр. 115, 125, 126, 1954). Более того, можно не сомневаться, что первым минеральным сырьем, в значительных (относительно) количествах добывавшемся на Криворожье еще первобытным человеком, были не лимонитовые (и тем более тугоплавкие мармитовые или магнетитовые) руды, не аспидный сланец, с разработкой которого, кстати, и началась собственно горная история бассейна в XIX веке, а именно охры (по-видимому, частично в виде так называемых «красковых» или гидрогематитовых руд, которые кое-где выходили на дневную поверхность), которые, начиная с палеолита, пользовались неизменным «спросом» у первобытного населения юга Украины.

Применение полуквантитативного спектрального анализа при изучении состава охры из окрашенных погребений эпохи неолита—бронзы Украины, несомненно, дало бы исключительно интересную картину распространения криворожских «красок» далеко за пределы среднего течения Ингульца или Саксагани, но пока это еще дело будущего.

⁵ В. Юргевич, Камень с загадочными знаками. Записки Одесского Общества истории и древностей, XV, 1889, стр. 504—505. Е. Н. Мельник. Каталог коллекции древностей А. Н. Поль в Екатеринославе. В. 1, Киев, 1893, стр. 4 и др. Раскопки А. В. Добровольского в бассейне р. р. Ингульца и Саксагани в 20-х годах. I. Fabritius, Tsarewa Mohila, ESA, IV, Helsingfors, 1928.

⁶ Следует отметить, что даже в большой обзорной работе И. Г. Шовкопляса (И. Г. Шовкопляс. Археологічні дослідження на Україні. 1917—1957. Київ, 1957) довольно подробный «Географический указатель» каких-либо сведений о Кривом Роге не приводит.

того, почему Кривой Рог постепенно «выпал» из поля зрения отечественной археологии, остается фактом, что за последние тридцать лет ему не было посвящено ни одной оригинальной археологической статьи. Вместе с тем темпы изменения характера дневной поверхности или микрорельефа (с которыми неразрывно связана сохранность памятников материальной культуры) в бассейне при проведении огромного количества временных и постоянных дорог, сооружении карьеров и шахт, зон обрушения, отвалов и гражданских сооружений не имеют себе равных, разве только в районах большого современного гидростроительства, где затопление охватывает большие площади (которые, кстати, подлежат обязательному предварительному археологическому изучению). При подобном положении вещей отдельные памятники культуры прошлого в районе Кривого Рога могут оказаться под угрозой разрушения еще до осмотра их специалистами⁷, и явственная необходимость планомерного изучения археологических объектов бассейна не вызывает сомнений. Впрочем, и краеведческие рекогносцировочные маршруты с целью фиксации и сбора археологического подъемного материала даже теперь, как это показывает опыт автора, приносят определенные результаты тем более интересные, что памятники прошлого именно этой территории могут оказаться соединяющим звеном между различными культурными комплексами Причерноморья и лесостепи, Приазовья и Побужья.

Во всяком случае, именно такой вывод напрашивается в результате анализа небольшой коллекции предметов материальной культуры из подъемных сборов автора и горного инженера-геолога Л. С. Белокрыса в Широковском районе осенью 1958 г., собранной при изучении геологии кайнозойских отложений в окрестностях рудника «Ингулец» и описанной ниже.



Место находки расположено на высоком мысоподобном выступе левого борта долины р. Ингульца, ограниченном с юга балкой Широкой, примерно на полурасстоянии между райцентром того же названия и селом (бывшей колонией) Ингулец. Обнажающиеся здесь приблизительно на уровне площадки второй надпойменной террасы пески предположительно поингического возраста⁸ (выше к водоразделу, например, вдоль дороги Кривой Рог — Широкое эти пески перекрываются красными песчанистыми глинами и лёссовидными суглинками) подверглись дефляции. Хотя теперь пески закреплены молодой сосновой посадкой, в неглубоких (до 1 м) котловинах выдувания встречаются немногочисленные остатки разновозрастной, в том числе и архаической лепной керамики, небольшие обломки (отчасти гальки) различных горных пород, в частности железистых кварцитов-роговиков и джеспилитов, хлоритовых и графитовых сланцев, жильного кварца, известняка и кремня), в том числе с несомненными следами обработки. Тут же встречаются целые и разбитые створки раковины перловицы *Ulio*, редкие фрагменты костей каких-то мелких животных (разной степени выветренности), наконец, единичные комочки и корочки (до одного сантиметра в поперечнике) серовато-белого, полупрозрачного со стеклянном блеском сплавленного песка-лешательерита, который образовался в результате ударов молнии в дюну.

Несмотря на то, что участок с остатками архаической керамики и кремневой индустрии достигает размеров 200×350 м, единого культурного слоя или хотя бы локального скопления остатков материальной культуры ни в одной из котловин выдувания (при одном, впрочем, исключении) обнаружить не удалось. Несомненно, причиной этого явилось не только развевание, но и предшествовавшая посадке деревьев распашка описываемого места, — во всяком случае, на местности еще в 1958 г. просматривалась линейная приуроченность керамических фрагментов к наиболее отчетливо выраженным глубоким бороздам, вдоль которых они растаскивались плугом на большее или меньшее расстояние от точки первоначального залегания.

Возможно также, что описываемый участок никогда и не был местом сколько-нибудь продолжительного обитания для людей прошлого (показательно, что при самом тщательном осмотре общее количество находок составило всего 91 предмет), тем более, что он удален от реки на 300—500 м. Другое дело кратковременные, периодические посещения этого мыса первобытным человеком: привлекать его сюда могло удобное по-

⁷ Достаточно сослаться на печальный пример балки Ковальской с ее палеолитической стоянкой, которая еще до революции оказалась засыпанной огромным отвалом: Н. И. Криштафович, О геологическом исследовании палеолитических стоянок в Европейской России летом 1904 г., Древности (Труды Московского археологического Общества), XXI, в. 2, 1907, стр. 181.

⁸ А. К. Алексеев, Геологическая съемка Криворожья. Описание листа XXVIII-11. Труды Всесоюзного геолого-разведочного объединения. Вып. 365, 1934, стр. 10.

ложение точки, позволявшее держать под наблюдением значительную часть долины реки Ингульца, устья впадающих в его долину балок и водораздельные склоны правого бережья, явная «сухость» места, особенно по сравнению с заболоченной поймой (на которой и сейчас встречаются старицы) или с глинистыми склонами, «раскисающими» во время дождя, и вместе с тем, — южная экспозиция, относительная высота и «продуваемость» — обстоятельство далеко не лишнее там, где люди и скот могли подвергаться нападению комаров, оводов и других кровососущих насекомых.

Наконец, можно допустить, что на мысу могли иметь место также эпизодические погребения, хотя без специальной шурфовки это остается только предположением. Правда, для Днепропетровщины, начиная с ямного времени, традиционным является погребение в курганах, но одно из окрашенных скорченных погребений с инвентарем в виде глиняного горшка(?), обнаруженное несколько лет тому назад во время земляных работ в поселке «Пионер» (Октябрьский район города Кривой Рог), по словам землекопателя не было связано с каким-либо курганным сооружением (к сожалению, автору так и не удалось обследовать этот памятник вследствие быстрой застройки указанного места).

В целом описываемое местонахождение может быть отнесено к категории временных дюнных стоянок с небольшим количеством находок примерно одного времени. Коллекционные сборы с подобных памятников, по мнению А. А. Формозова⁹, тем интереснее, чем они меньше, и с этой точки зрения описываемое местонахождение безусловно заслуживает внимания¹⁰.

Среди собранного материала абсолютно преобладают небольшие фрагменты толстостенной лепной керамики, почти не орнаментированной, нескольких типов.

Во-первых, это обломки крупных (диаметром до 35 сантиметров) лепных толстостенных (толщина стенок 10—12 мм) банковидных сосудов, тесто которых содержит примесь песчинок кварца (но более крупнозернистых, чем песок террасы), красного шамота (до 4 мм в диаметре). Черепок двухцветный (черно-красный), обожженный на костре, и, вследствие плохого замеса, очень хрупкий (особенно наружный красный слой). Толщина которого составляет иногда $\frac{2}{3}$ мощности всего черепка, поверхность его шероховатая, а качество наиболее низкое из всех просмотренных фрагментов.

Во-вторых, это фрагменты также крупных (до 30 см в диаметре), но несколько менее толстостенных (толщина 8—9 мм) лепных сосудов с более качественным тестом черного цвета, глина которого содержит примесь отошителя в виде толченого углито-глинистого сланца или алевропелитолита, реже шамота и кварца. Черепок порист (за счет выгорания многочисленных растительных примесей), внутренняя поверхность явно заглажена чем-то вроде ткани(?), внешняя — при общем черном цвете — покрыта кирпично-красным или желто-серым ангобом толщиной в 0,1—0,2 мм. На внутренней поверхности одного обломка наблюдаются следы заглаживания мокрой глины пучком травы. Два небольших фрагмента (рис. 1, 3) этого типа несут на себе невысокий острый валик (2 мм при средней толщине черепка в 8 мм), украшенный пальцевыми углублениями с косо расположенным отпечатком ногтя¹¹. Трудно сказать что-либо относительно характера венчиков подобных сосудов, но показательно, что один фрагмент с станции Мудреная, также орнаментированный вполне аналогичными пальцевыми углублениями (рис. 1, 7), имеет почти прямые, несколько отогнутые наружу края, еле заметным валикообразным утолщением. Этот фрагмент в изломе трехцветен (кирпично-красный снаружи и изнутри и темно-серый между этими слоями), тесто его содержит примесь зерен кварца и слюды (дробленая гранитная дресва?), но лишено обломочков алевропелитолита, что сближает его с керамикой четвертого типа с описываемой донной стоянки (см. ниже).

Третий тип представлен фрагментами лепных сосудов баночной формы с различной толщиной (от 4 до 10 мм) стенками, фактура которых как бы промежуточна по составу между керамикой двух первых типов: в тесте содержится много обломочков (1—3 мм) сланца, растительных остатков (по форме пустот можно определить сено, мелкие веточки, обрывки рогозы?), иногда — обломки раковин *Uloa* sp. Внутренние и внешние

⁹ А. А. Формозов, Использование подъемного материала с дюнных стоянок археологических исследований, КСИИМК, 75, 1959, стр. 85—89.

¹⁰ Вообще же отдельные находки обработанного кремня (в том числе и в земляных курганных насыпях) отмечены нами в ряде точек долины р. Ингульца и Саксагани, например, в карьере Ново-Криворожского горнорудного обогатительного комбината, на правом борту долины Ингульца в карьере кирпичного завода у Центральной геологической разведочной партии, в поселке Собственная База, у станции Мудреная, у водохранилища Криворожской электростанции и т. д.

¹¹ По данным О. А. Кривцовой-Граковой, ориентировка отпечатков ногтя различна для разных эпох: О. А. Кривцова-Гракова. Степное Поволжье и Причерноморье в эпоху поздней бронзы. МИА, № 46, 1955, стр. 152—154.

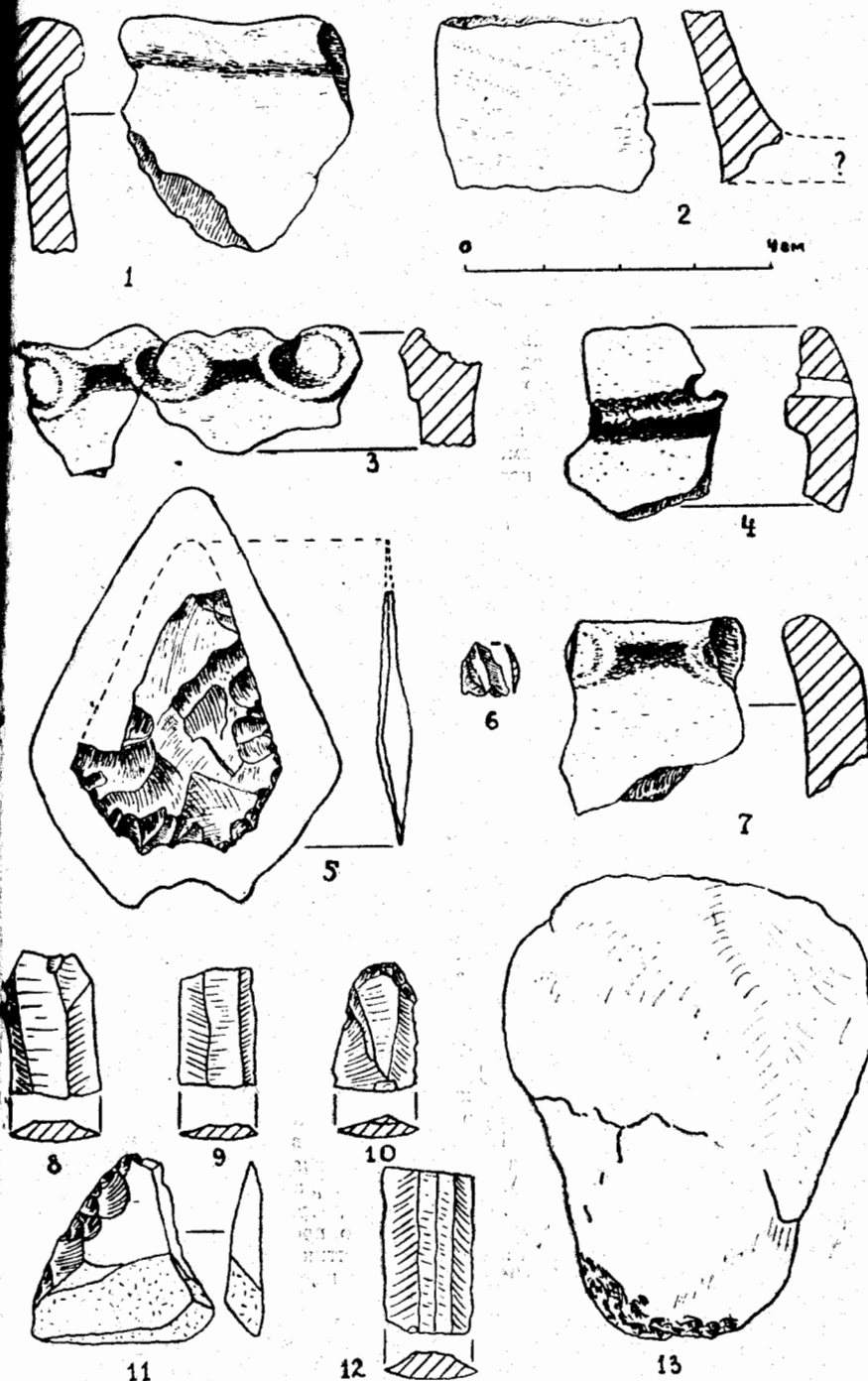


Рис. 1. Фрагменты керамики (1-4, 7); наконечник дротика (5); ножевидные пластинки (8-10, 12); обломки кремня со следами обработки (6-7, 11); отбойник из кварцевой гальки (13). 1-6, 8-11 — из с. Ингулец; 7, 12-13 — из ст. Мудреная.

стенки то шероховатые, то несут следы заглаживания чем-то вроде пучка травы, жиг односторонний (то с внутренней, то с внешней стороны черепок кирпично-красный с противоположного бока — черный; реже фрагменты трехцветные или одноцветные кирпично-красные, за счет продолжительного обжига в окислительном пламени). Часть из этих сосудов, несомненно, была плоскодонной (рис. 1, 2) с венчиками, которые в редких случаях имели характер округлого утолщения (рис. 1, 1).

Керамика четвертого типа также представлена одно- или двухцветными лепными черепками, тесто которых содержит обильную примесь кварцевых зерен (песка) различной крупности, часто в таком количестве, чтобы и после заглаживания поверхность тавалась шероховатой. Один из фрагментов, с выгнутым наружу краем (рис. 1, 4), украшен налепным горизонтальным, полукруглым или почти квадратным в сечении ликом высотой до 5 мм (при толщине стенки в 6 мм), расположенным на 1 см от края, и сквозным проколом, нанесенным изнутри. Наружный диаметр прокола, расположенного под валиком, 4 мм.

Сочетание валиков со сквозными проколами, как известно, характеризует на Украине поздний период эпохи меди—бронзы¹² и переходное время от бронзы к железу — предскифский период, так что датировка этого обломка может быть довольно точной (VIII—V в.в. до н. э.), учитывая, правда, что и валики, и проколы продолжают существовать кое-где в лесотипе и на раннескифской посуде, иногда в комбинации с пальцевыми вдавлениями и зашипами¹³.

Керамику второго типа, для которой также удалось найти орнаментированные фрагменты (рис. 1, 3), очевидно, можно считать несколько более ранней, в основном фактуре, тем более, что на описываемом местонахождении полностью отсутствуют признаки острорубчатых или плечиковых форм, типичных для катакомбной культуры, так как появление баночных сосудов в Приднепровье датируется срубной эпохой.

Собственно валиковый орнамент в Надпорожье в примитивной форме впервые появляется еще в переходное от неолита к медно-бронзовой эпохе время (стоянки типа Дурной Скелі), но всегда дополняется сложной орнаментацией — шнуром, гребенкой, различными нарезками. Зато поселения поздней бронзы, которые, кстати, здесь чаще всего расположены в устьях оврагов на высоте третьей террасы, сопровождаются фрагментами керамики, украшенной валиком с пальцевыми вдавлениями¹⁴. В Причерноморье использование налепных валиков с зашипами отмечается уже на развитом этапе катакомбной культуры (вторая четверть II тысячелетия до н. э.)¹⁵, но одновременно с ними существуют и другие орнаментальные мотивы, покрывая значительную часть поверхности сосуда, чего не наблюдается в нашем случае. Интересно отметить, что фрагменты лепной керамики с валиками и пальцевыми углублениями (при косо поставленном насте), ориентировочно также позднебронзового времени (киммерийская или кизил-кобальская культура) были найдены автором в 1958 г. в Крыму, в точке «Табачное поле» в пещерном городе Багла в сопровождении многочисленного кремневого инвентаря, среди которого преобладают изготовленные двусторонним скалыванием на отщепе крупные овальные теслоподобные орудия, которые использовались, вероятно, при обработке земли. Нелощеная керамика киммерийского времени из с. Волошского (к югу от Днепропетровска) также украшена валиком, гладким или с косыми насечками, а также пальцевыми вдавлениями¹⁶. Вообще, на протяжении II тысячелетия до н. э. валик с зашипами продолжает свое развитие, хотя О. А. Гракова, называя конец II тысячелетия до н. э. «эпохой валиковой керамики», подчеркивает существование вали-

¹² О. Ф. Лагодовська, Поселення часу пізньої бронзи в с. Сандараках. Археологія, IX, 1954, стр. 137—138; О. І. Тереножкін, Поселення білогрудівського типу біля Умані. Археологія, V, 1951, стр. 176—180; І. Г. Шовкопляс, Е. В. Максимов, Дослідження курганного могильника передкифського часу на середньому Дністрі. Археологія, VII, 1952, стр. 92—95. О. А. Кривцова-Гракова, Поселення бронзового века на Белозерском лимане. КСИИМК, XXVI, 1949, стр. 76—84.

¹³ В. А. Ильинская, Памятники скифского времени в бассейне р. Псел. Сб. XXVII, 1957, стр. 244—249. Г. Т. Титенко, Памятники скифского времени в бассейне р. Ворсклы. КСИИМК, в. 4, 1955, стр. 104; И. И. Ляпушкин, Поселение зольничной культуры «скифов-пахарей» в бассейне Сейма. КСИИМК, XXVII, 1949, стр. 71; І. Г. Шовкопляс, Археологічні дослідження на Україні. Київ, 1957, стор. 148, 152, 154, 157.

¹⁴ А. В. Добровольский, Материалы до археологічної карти Дніпровського Надпоріжжя в межах Запорізької області. Археологія, VII, 1952, стр. 82—83.

¹⁵ Т. Б. Попова, Племена катакомбной культуры. Труды ГИМ, в. 24, М., 1919, стр. 29—30, А. В. Добровольский, Поселение бронзового века Бабино III. КСИИМК, в. 7, 1957, стр. 40—43.

¹⁶ О. В. Бодянский, Археологічні дослідження в межах порожистої частини Дніпра в 1947—1948 рр., АП, IV, 1952, стр. 167.

ками от пальцев и позднее, причем ямки с косым отпечатком ногтя соответствуют в керамике сабатиновскому этапу срубной культуры, то есть X—VIII в.в. до н. э., тогда же на скифской керамике отпечатки вертикальные¹⁷.

Наконец, на территориально близких, но расположенных севернее поселениях — VI в.в. до н. э., в бассейне р. Тясмин также встречена керамика, которая состоит из круглых и острых валиков с пальцевыми вдавлениями, и проколы над ними того типа, что и в нашем случае.

Для более точной датировки описываемой керамики особую важность приобретает из кремневого инвентаря, наиболее эффективные изделия которого (дротик, ножевые пластины) были найдены в одной из наибольших котловин выдувания вместе с обломками керамики второго типа (рис. 1, 3). Помимо небольших фрагментов ножевидных пластин из белого и полупрозрачного серого кремня (почти без патины), которые, очевидно, использовались как вкладыши (все они имеют примерно одинаковые размеры) — рис. 1, 8—10, здесь, кроме нулевидных обломки низкокачественного серовато-белого кремня с валуной поверхностью, возможно — галек, принесенных из каких-то богатых кремнем местностей. Мелкие осколки кремня (рис. 1, 6) доказывают, что, по крайней мере, частичная подправка кремневых орудий могла происходить на месте.

Однако, несомненно, наибольший интерес вызывает наконечник дротика, изготовленный из светло-желтого полупрозрачного кремня, к сожалению, разбитый, но так, что установление его первоначальной формы не представляет особого труда. Наконечник, изготовленный на плоском отщепе, был строго симметричным и, при первоначальной длине около 42 мм (сейчас 35) и ширине 28 мм, имеет максимальную толщину всего 5 мм, что, очевидно, и привело к сравнительно быстрой поломке изделия.

Наконечник обработан сплошным двусторонним ретушированием путем отжимания с обеих сторон чешуек типа изображенной на рис. 1, 6, а его прямые режущие края сходятся в тупом углу в 45°, что вместе с узким сечением изделия должно было обеспечить дротику значительную пробивную способность.

Описываемое изделие во всех пропорциях представляет собой полную аналогию наконечнику копья такой же совершенной техники обработки из коричневатого-желтого кремня, найденному в Збурьевских дюнах под Херсоном, на расстоянии почти 200 км к югу от с. Ингулец еще в 20-х годах¹⁸ (контур копья воспроизведен с сохранением масштабов на рис. 1, 5, сплошной черной линией). Интересно, что оба наконечника приурочены к разведываемым пескам, причем наконечник копья обнаружен в непосредственной близости к керамическому комплексу, во многом напоминающему наш, — с. Тереножкин, описаны обломки сосудов с уплощенным дном, сходным составом теста и характером обжига, с валиковой орнаментацией в верхней части изделия, дополненной пальцевыми зашипами (правда, под Херсоном встречаются также еще насечки и сосце-подобные налепы на поверхности горшков, неизвестные в нашем случае)¹⁹.

Подобное совпадение не может быть случайным и позволяет предположить, что в III—II тысячелетиях до н. э. между населением низовьев Днепра и среднего течения Дуная существовали несомненные связи.

К сожалению, наконечник копья из Херсонского музея как случайная находка до сих пор не был датирован, но некоторые параллели позволяют более или менее точно определить время изготовления как его, так и дротика, найденного на Криворожье.

Действительно, кое в чем похожи на них по технике изготовления некоторые наконечники копий из погребений ямной культуры на реке Молочной²⁰, позднекатакомбного поселения Бабино III²¹ на Нижнем Днепре, кремневые кинжалы из Михайловки²² и

¹⁷ О. А. Кривцова-Гракова, Степное Поволжье и Причерноморье в эпоху поздней бронзы. МИА, № 46, 1955, стр. 116, 126, 152.

¹⁸ Короткий звіт про діяльність Херсонського державного історико-археологічного музею за 1927/28 рік. Літопис музею, в. 9, Херсон, 1929, стор. 9, табл. I, 1.

¹⁹ І. Фабріціус, Кучугурна рекогносціровка. Літопис музею, в. 9, Херсон, 1929, стор. 34.

²⁰ А. И. Тереножкин, Раскопки курганов в долине р. Молочной в 1952 г. КСИИМК, в. 63, 1956, стр. 70—73; І. Г. Шовкопляс, Археологічні дослідження на Україні, Київ, 1957, стор. 127, рис. 1, 2.

²¹ А. В. Добровольский, Поселение бронзового века Бабино III. КСИИМК, в. 7, 1957, стр. 42, рис. 2, 1.

²² Е. Ф. Лагодовская, Михайловское поселение и его историческое значение. КСИИМК, в. 4, 1955, стр. 120, рис. 10; Е. Ф. Лагодовская, М. Л. Макаревич, Г. Шапошников, Раскопки Михайловского поселения в 1954 году. КСИИМК, в. 5, 1955, стр. 13—18; О. Н. Бадер, Очерк работ Азово-Черноморской экспедиции. КСИИМК, XXXI, 1951, стр. 180, рис. 68.

Бердяницыны, которые как-будто бы продолжают линию развития еще позднеэоценовых ромбовидных дротиков²³, но это сходство достаточно условно. Действительные наконечники неолита и ямного времени отличаются более грубым, преимущественно линзовидным, а позднее ромбическим сечением, иным характером углубления (если оно вообще имеется) на тыльной стороне изделия. Для оружия катакомбного времени типична струйчатая ретушь и пильчатый край острия²⁴, которое при этом тоже остается еще достаточно толстым в сечении, — иначе говоря, это наивысший уровень в обработке камня первобытным приемом отжимания, и хотя именно в это время окончательно вырабатывается полукруглая выемка однообразных очертаний в основании наконечников, наш дротик по ряду признаков следует считать все-таки более поздним. Так, поразительная «уплощенность» дротика из долины р. Ингульца заставляет видеть в этом подражание хорошо известным металлическим образцам наконечников (что сразу же позволяет отказать от датировки его эпохой неолита-энеолита), а отсутствие пильчатости края и струйчатого ретуширования, взамен которого наблюдается неравномерная широкая ретушь, позволяет отнести дротик к послекатакомбному времени.

Отметим, что некоторая небрежность в изготовлении кремневых наконечников, например, замена тонкой струйчатой ретуши широкой плоской, характеризует самый конец поздней бронзы и, в частности, указывается для инвентаря киммерийского поселения на Белозерском лимане²⁵. Все это позволяет считать как дротик, так и синхронную ему керамику второго типа изделиями X—VIII вв. до н. э.

Более того, памятники подобного типа могут встречаться и севернее — во всяком случае, на свежеспаханном поле близ станции Мудреная (то есть на территории Дзержинского района г. Кривой Рог) летом 1958 года нами также были обнаружены фрагменты лепной керамики с валиком и пальцевыми вдавлениями (рис. 1, 7), а также (в одном случае), с лощением, обломки кремня со следами искусственного раскалывания (рис. 1, 11), отбойник в виде гальки жильного кварца (рис. 1, 13) с многочисленными забоинами на узком конце, а в песчаном карьере, расположенном несколько восточнее, поднята ножевидная пластина, изготовленная из серовато-белого кварца, — прекрасная иллюстрация относительной бедности Криворожья кремнем, что принуждало мастеров эпохи поздней бронзы пользоваться таким низкосортным заменителем кремня, как мелкозернистый кварц.

²³ И. Г. Розенфельдт, Стоянка Мыс Очкинский. КСИИМК, XXXI, 1958, стр. 135—136, рис. 47, 3, 4.

²⁴ Т. В. Попова, Племена катакомбной культуры. Труды ГИМ, в. 24, М., 1958, стр. 163—165.

²⁵ О. Н. Кривцова-Гракова, Поселение бронзового века на Белозерском лимане. КСИИМК, XXVI, 1948, стр. 85.

В. Ф. Петрунь

РАСКОПКИ В УРОЧИЩЕ ВЕРШИНА БЛИЗ С. ИЛЬИНКА, ОДЕССКОЙ ОБЛАСТИ В 1946—1947 гг.

Село Ильинка расположено в 25 км к северу от Одессы, на западном берегу Куяльницкого лимана, и представляет чрезвычайно интересный узел археологических памятников, расположенных как на территории современного села, так и его окрестностей. Еще до Великой Отечественной войны палеонтологической экспедицией обнаружены были в карстовой пещере остатки стоянки мустьерского времени, как определил это П. П. Ефименко и А. В. Добровольский¹. В 1946 году к западу от с. Ильинки производились раскопки курганного могильника эпохи бронзы². В том же году насовместно с М. Ф. Болтенко обнаружены были на северо-восточной окраине с. Ильинки следы поздней усатовской культуры. В 1945 г. нами совместно с П. П. Ефименко в северо-восточной части с. Ильинки, в огородах, обнаружены остатки поселения сарматского времени. В 1947 г. в юго-восточной части Ильинки, в огородах, нами обнаружены следы древнего поселения, характеризующегося сероглиняной посудой, сделанной на гончарном

¹ А. В. Добровольский, Пещера коло села Іллінка, Одеської області, «Археологія», т. IV, 1950, стр. 152—155; П. П. Ефименко, Палеолітичні пам'ятки УРСР і сучасний стан їх вивчення, «Археологія», т. IX, 1954, стр. 171—172.

² К. Бернякович, Розкопки могильника поблизу с. Іллінка, Одеської області, в 1946 р., АП, т. I, 1949, стр. 145—149.

круге и украшенной прямыми, иногда пересекающимися между собой лощеными линиями.

В 1946 году Т. Г. Грицай показал нам обломки глиняной посуды из урочища, которое населением с. Ильинки называется то «Крутым обрывом», то «Глубокими оврагами», а в большинстве случаев «Вершиной», где нами и производились раскопки в 1946 и 1947 гг.

Это древнее поселение расположено на западном берегу Куяльницкого лимана, в 5 км южнее села Ильинки, в устье балки четвертичной эпохи, которая, расширяясь в своем устье, сливается со склонами, прилегающими к лиману. Терраса, создавшаяся таким образом, посередине разрезана оврагом новейшего происхождения, который разделил древнее поселение на две части: северную и южную (рис. 1).

В срезе оврага и по берегу лимана отчетливо прослеживается культурный слой, достигавший 0,75—1,50 м. В культурном слое попадалось большое количество камней, производивших иногда впечатление явно завальных, а иногда остатков примитивных кладок. Среди камней попадались камни со следами действия огня и изредка со следами трещин, разломанные зернотерки и целая ступа, сделанная из известняка. Глиняные обломки, встречавшиеся в культурном слое, были разнообразны: здесь попадались обломки посуды, сделанной на гончарном круге и от руки, а среди последних — обломки архаического облика. Обломков глиняной посуды в культурном слое сравнительно с поселениями в иных местах этого времени не так много, но обломков костей домашних животных огромное количество. К югу от древнего поселения, в вершине четвертичной балки, находится колодец питьевой воды, выкопанный, по словам старожилов, совсем недавно. Этот колодец, расположенный в вершине балки, и послужил, вероятно, основанием для названия местности — Вершина. По этой балке, приблизительно по середине ее, на восточном склоне густые заросли камыша, указывающие на наличие в этом месте пресной воды. Вероятно, в древности в этом месте находился колодец, который в настоящее время засыпан.

Древнее поселение имело приблизительно форму треугольника с высотой (по оврагу) в 350 м и основанием (по берегу лимана) в 180 м. К юго-востоку от изучаемого поселения (границей его принимаем прекращение культурного слоя), по берегу лимана, попадались обломки лепной глиняной посуды приблизительно на протяжении одного километра. Среди обломков глиняной посуды были обломки, близкие к усатовской керамике верхнего слоя, и обломки, которые можно отнести к скифскому времени. К юго-западу от исследуемого поселения, на высоком надлиманном плато, пахоте встречается значительное количество обломков сероглиняной посуды, сделанной на гончарном круге, хорошо вылощенной и иногда орнаментированной прямыми линиями, сделанными лощением. К югу от указанного места, на этом же высоком плато, расположена группа курганов, возле которых, как рассказывают старожилы, во время пахоты находили челоушеские кости в каменных ящиках.

Раскопки в урочище Вершина велись одновременно и в северо-западной и в юго-восточной части поселения. Но в 1946 г. в центре внимания была часть поселения, расположенная к северо-западу от оврага новейшего происхождения, названная участком «А», а в 1947 г. раскопки, главным образом, производились в части, расположенной к юго-востоку от оврага, которая названа участком «Б»³.

Здесь следует отметить, что занос древнего поселения неодинаков: в юго-западной части, на участке «Б», строительные остатки выступают на поверхности, а в северо-вос-

т. II, 1949, стр. 149—159.

³ М. С. Синицин, Дослідження скифо-сарматських пам'яток під Одесою, АП, т. II, 1949, стр. 149—159.

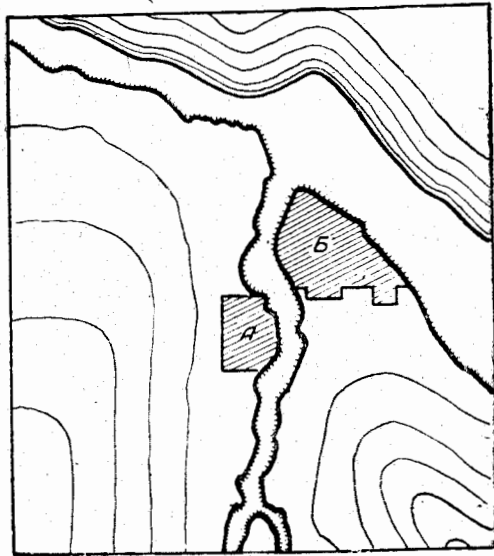


Рис. 1. Схема расположения древнего поселения в урочище Вершина.