

Е. Ф. ПАТОВА

АРХЕОЛОГІЧНІ ПАМ'ЯТКИ ПО ТЕЧІЇ р. САВРАНКИ

В 1955 р. науковими працівниками¹ Одеського державного археологічного музею була проведена археологічна розвідка по маршруту Кодима—Піщана—Саврань—Криве Озеро.

Досліджувана місцевість розташована головним чином по течії р. Савранки і, частково, в басейні її безіменної правої притоки, яка вливається в Савранку біля с. Демівки, а також в долині притоки р. Кодими, яка зливається з останньою під Кривим Озером.

Поселення та поховання, відкриті розвідкою, відносяться до різних стародавніх часів. Більшість досліджених археологічних пам'яток припадає на ранньослов'янський час — культуру полів поховань черняхівського типу. Серед них особливої уваги заслуговує могильник біля с. Пужайкова (Піщанський район, Одеська область).

На території колгоспної тваринницької ферми, яка розташована на північно-західній околиці с. Пужайкова, при ритті ям для закладки силосу землекопи натрапили на стародавні поховання і зруйнували їх.

На жаль, ми прибули в Пужайкове тоді, коли роботи, які проводились скрепером, вже закінчувались. Тому нам не вдалося детально досліджувати ні одного поховання. Однак в профілі траншеї, були помітні сліди семи поховань, розмішених на глибині 0,5 до 1,5 м. За словами вчителя місцевої школи Н. К. Тумачка (він був присутнім при земляних роботах з самого початку) поховання лежали в витягнутому положенні, на спині, головою на захід. Поруч з похованнями знаходився посуд.

Поховання були поодинокі, але нам довелось спостерігати і одне парне. Посуд було викинуто з траншеї разом з землею і розібрано мешканцями села для господарських потреб. На місці залишились тільки уламки. Правда, збереглися дві миски, вироблені з тонко відмученої глини, з добре лощеною поверхнею, типові для пам'яток культури полів поховань черняхівського типу. Одна з них² чудово збережена, темносірого кольору, з плоским дном та злегка відігнутими вінцями. Висота—10 см, діаметр вінець—20 см, діаметр дна—10,5 см (табл. XVI, 1).

Друга миска³ такої ж форми як і вищеописана, але менша за розміром, колір глини значно світліший. Її висота—7,5 см, діаметр вінець—16 см, діаметр дна—8 см (табл. XVI, 2).

Відкриті поховання, безперечно, вказують на наявність на цьому місці ґрунтового безкурганного могильника. Останнє підтверджується також тим, що на протязі ряду років, як розказують мешканці села, на території тваринницької ферми під час різноманітних земляних робіт

¹ Учасники розвідки Е. Ф. Патокова та Г. О. Дзис-Райко.

² ОДАМ, 70984.

³ ОДАМ, 70949.

неодноразово знаходили стародавній посуд, металеві вироби та інші предмети, які супроводили людські поховання.

Могильник, як показало обслідування, займав площу біля 150 кв.м. Він був розташований на досить високому плато, до якого з боку сучасного села веде відносно крутий підйом.

Ясних ознак наявності поселення, до якого належав могильник, не виявлено; його розшукам перешкоджала та обставина, що територія, яка прилягає до могильника, в момент обслідування була покрита густою рослинністю та неприбраними городами колгоспників.

В самому ж Пужайкові знаходили посуд, аналогічний вищеописаному та інші археологічні предмети. Деякі з цих знахідок зберігаються

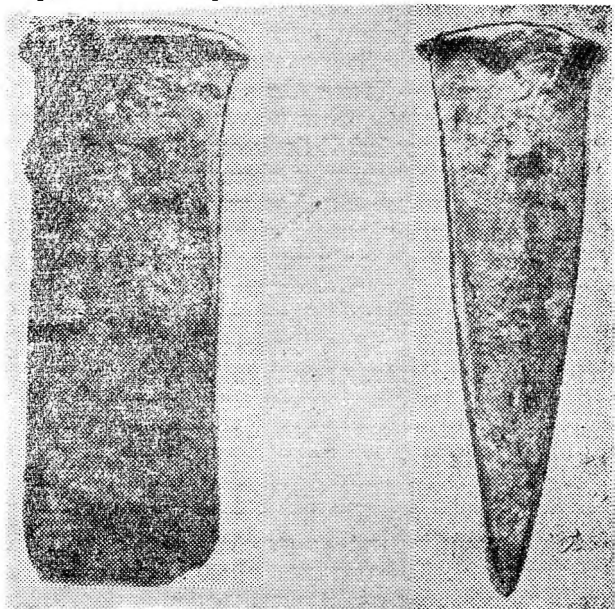


Рис. 19. Бронзова сокира-кельт з с. Пужайково.

зараз в місцевій школі. Знайомство з колекцією посуду, дозволяє віднести її до культури полів поховань.

Інші предмети, випадково знайдені на території села, можна віднести до епохи бронзи. Це перш за все бронзова сокира-кельт зі слідами вушка⁴ (рис. 19). В археологічній колекції Одеського державного університету також зберігаються декілька предметів з Пужайкова, які слід віднести до цієї ж епохи—уламки бронзових серпів та бронзовий наконечник спису.

В 5 км на південь від села Концеба (Савранський район, Одеської області) на правому березі р. Савранки обслідувано стародавнє поселення. Воно розташоване на північному схилі балки, яка впадає в річну долину біля молочної ферми колгоспу. Згадана балка біля ферми проходить з заходу на схід, потім повертає на північ і з'єднується з долиною Савранки біля східної околиці села. Зараз в балці утворено ставок.

На поверхні, яка являє собою цілину (в радіусі біля 200 м), а також у викидах землі біля недавно збудованого будинку молочної ферми, виявлена велика кількість уламків древнього посуду та кісток тва-

⁴ ОДАМ, 70249.

рин. Закладка шурфа, зроблена з метою уточнення характеру і ступеня збереження культурного шару, показала, що останній порушено.

В результаті розвідкових робіт виянилось, що час існування поселення можна розбити на два періоди. Кожному з них відповідає певна група археологічного матеріалу, представлена переважно, досить виразними уламками глиняного посуду.

Один пізніший період характеризується великою кількістю уламків сіроглиняного посуду, виготовленого на гончарському крузі, який дозволяє встановити приналежність поселення до культури полів поховань черняхівського типу. Це—уламки тонкостінних мисок та глечиків, виготовлених з добре відмученої глини, покритих лощіннями, і уламки товстостінних посудин з великою домішкою крупно-зернистого піску та битого каміння в тісті.

Другий, більш ранній, період представлений меншою кількістю фрагментів посуду, виявлених як на поверхні, так і в нижньому горизонті культурного шару. Це—уламки ліпних банковидних горщиків, прикрашених наліпним та відтягнутим валиком з пальцьовими вдавливами. Вищесказане дозволяє віднести цю кераміку до передскіфського або ранньоскіфського часу (табл. XVI, 6—7).

Серед підйомного матеріалу слід відзначити також уламок вінець амфори (табл. XVI, 8) та кусок розтирального каменю.

Можливо, що поселення тут існувало на протязі тривалого часу і мало досить великі розміри. Аналогічний посуд було зібрано і на протилежному південному схилі балки.

Поселення культури полів поховань черняхівського типу зафіксовано в 1,5 км від с. Червона Гребля (Чечельницький район, Вінницької області). Воно займає частину невеликого з похилими схилами мису, утвореного руслами р. Савранки і її південною безіменною притокою. Площа поселення піддається багаторічній оранці. На ріллі простежуються окремі плями, насичені кусками глиняної обмазки з відбитками лози, уламками кераміки, кістками свійських тварин.

Уламки сіроглиняного посуду, виготовленого на гончарському крузі, мають в тісті великі домішки кварцю. На одному фрагменті, з зовнішньої сторони— прокреслені горизонтальні лінії (табл. XVI, 9). Вінець товстостінних корчаг прикрашені по краю пальцьовими вдавливами (табл. XVI, 11).

Біля с. Піщани (Піщанський район, Одеської області) на правому березі р. Савранки, між двома великими ярами, відмічено сліди невеликого поселення черняхівського типу. Підйомний матеріал представлений виключно керамікою, яка аналогічна посуду з вищеописаної Червної Греблі.

Сліди такого ж поселення відкриті в 2 км від Кодими (Кодимський район, Одеської області) на східному схилі неглибокого яру. Тут знайдені уламки стін ліпних товстостінних посудин з домішкою кварцю в глиняній масі. Цікава частина денця сіроглиняного цидильника, виготовленого на гончарському крузі. Поверхня покрита наскрізними отворами правильної круглої форми, діаметр яких поступово зменшується в напрямку до зовнішньої сторони посуду. Разом з керамічними уламками підібрано кусок обробленого піщаника, може бути, точильного каменю (табл. XVII, 1—3).

Біля с. Демівка (Ольгопольський район, Вінницької області) на лівому березі р. Савранки розвідкою відкрито поселення передскіфського або ранньоскіфського часу. Приблизно від центру села на північ про-

стягнулась широка та довга балка. На її східному схилі в 1,5 км від села, там, де балка повертає на захід, на поверхні проглядаються в великій кількості уламки глиняного посуду та шматки глиняної обмазки.

Кераміка виключно ліпна. Тісто пористе з домішкою шамоту, випал неповний та нерівномірний, поверхня посудини жовтуватого кольору, в розломі,—сірого та жовтого. Слабо профільовані вінця говорять про форму посудин—прямостінних і банковидних. Прикрашені вони наліпним валиком, інколи з пальцьовими вдавленнями (табл. XVII, 4—7—10). З загальної маси уламків, які мають рихлу структуру, виділяється один фрагмент тонкостінного посуду з залощеною поверхнею і з досить різко відігнутими вінцями (табл. XVII, 8). Серед підйомного матеріалу слід також відмітити кам'яне ядро (камінь від праші) і кусок обробленого каменю, відшліфованого з одного боку (табл. XVII, 9).

В 3 км від с. Михалково (Кривоозерський район, Миколаївської області) на лівому березі безіменної притоки р. Кодими, зустрічались уламки ліпного посуду поганого випалу з домішками шамоту в тісті (табл. XVII, 11). Цей посуд можна віднести до періоду пізньої бронзи, або до передскіфського часу.

Можливо, що на території, яка була досліджена, знаходяться археологічні пам'ятки, які відносяться і до інших, більш ранніх епох, але обмеженість часу не дозволила детальніше обслідувати цю місцевість. Останнє також не дає упевненості і в тому, що нами досліджені всі пам'ятки епохи бронзи та заліза.
