

И. И. КОЗЫРЕНКО

ТАМГИ НА АРХЕОЛОГИЧЕСКИХ ПАМЯТНИКАХ ОДЕССКОГО ГОСУДАРСТВЕННОГО АРХЕОЛОГИЧЕСКОГО МУЗЕЯ

В фондах Одесского Государственного Археологического музея хранятся отдельные археологические памятники с особыми знаками на них. По месту находки эти памятники непосредственно относятся к Боспору или к территории, примыкающей к Боспорскому царству.

Эти так называемые «загадочные» знаки на памятниках из Боспорского царства отмечены, преимущественно, на монетах, на камнях и каменных плитах, на стенах гробниц, а также на различных металлических изделиях. Некоторые из них советские археологи более или менее точно связывают с известными тамгами боспорских царей, как например, с тамгами Савромата II, Тиберия Евпатора и др.

Изучение «загадочных» знаков на памятниках из Северного Причерноморья и Крыма, знаков собственности (тамги) боспорских царей и т. п. дало возможность автору определить соответствующие им знаки на археологических памятниках из фондов Одесского Государственного Археологического музея, к описательному знакомству с которыми мы и переходим ниже.

1. Красноглиняная фляга из Пантикапея была подарена музею гр Новиковым в 1899 году (Табл. 1—1). Сделанная из красной глины фляга имеет высоту 19,2 см и ширину (в наиболее широкой ее части) — 15,5 см. Горлышко (диаметр 4,5 см) постепенно суживается внутрь. У горлышка — два ушка с небольшими отверстиями. На одной хорошо отполированной выпуклой стороне фляги имеется тщательно вырезанный знак.

Этот знак, вырезанный на фляге, имеет высоту 8,5 см и ширину 4,5 см и состоит из двух частей — нижней и верхней, соединенных между собой небольшой перемычкой. Нижняя часть напоминает перевернутую букву «Ш» с двумя завитками по углам, верхняя часть в основании имеет треугольник, от вершины которого расходятся два отроста (Табл. 2—1).

Знак, несомненно, указывает на принадлежность данной вещи определенному лицу или группе лиц, несмотря на то, что он не сопровождается никакими надписями.

В литературе опубликованы не только аналогичные, но и тождественные данному знаку на археологических памятниках из Боспорского царства. Тождественными знаками знаку на нашей фляге являются: знак на

каменной плите, найденной в 1928 г. на Кубани, в районе хутора Батарейного¹, знаки на золотых и бронзовых пряжках из Керчи², а также знак на мраморной плите из станицы Таманской с изображением крылатых Побед³.

Близкими к нашему знаку, но с незначительными отклонениями, являются знаки, изображенные на части конского убора⁴ и на ажурной пряжке из Керчи⁵. Большинство исследователей считало данный знак знаком собственности (тамгой) боспорского царя Тиберия Евпатора (155—171 гг.)⁶.

Мнение о том, что подобный знак мог быть тамгой или именованным знаком царя Евпатора, высказал еще В. И. Латышев, основываясь на изучении греческой надписи на каменной плите из Танаиса. Эта надпись говорит о том, что поврежденные временем стены города были восстановлены в царствование царя Тиберия Евпатора. В верхней части плиты тщательно вырезан знак, тождественный знаку на нашей фляге⁷.

Близким по начертанию к нашему знаку является также знак боспорского царя Савромата II (175—211 гг.)⁸.

Упомянутый знак является дальнейшим развитием знака Тиберия Евпатора. Он имеет в верхней части кружок, заменяющий треугольник знака Тиберия Евпатора, а также два несколько видоизмененных верхних отрога. Незначительное отличие знака Савромата II от знака Тиберия Евпатора подтверждает мысль о том, что при переходе знака собственности от одного лица к другому он обыкновенно видоизменялся⁹.

2. Такого же рода «загадочные» знаки изображены на двух бронзовых пряжках, происходящих из окрестностей Симферополя, поступивших в музей в 1901 году. На пряжке * (Табл. 1—2) сделаны два знака. Один из них (Табл. 2—2) по начертанию тождественный знаку на фляге, описанному в п. 1, и таким же знакам на бронзовых и золотых пряжках из Керчи, на каменных плитах из Кубани и Приазовья.

Второй знак на той же пряжке (Табл. 2—3) своей верхней частью в основном совпадает с начертанием верхней части первого знака и знака на фляге, т. е. она (верхняя часть) состоит из треугольника и двух отрогов. Вместе с тем этот знак существенно отличается своей нижней частью. Вся нижняя часть описываемого знака напоминает собой букву «С» и служит как бы основанием для верхней части. Это незначительное отличие, как и сходство обоих знаков, могут свидетельствовать о родстве их как по происхождению, так и по назначению (Размеры обоих знаков одинаковые — 2,5×1,5 см).

Лицо, получившее знак по наследству от предыдущего лица, видоизменяло этот знак так, что он, сохраняя в основном прежнее начертание, получал в какой-то своей части более или менее заметное изменение.

* Инв. № 46776.

¹ Записки Северо-Кавказского краевого общества археологии истории и этнографии. Вып. 5—6, 1929, стр. 10, рис. 1.

² Известия археологической комиссии. Вып. 37, стр. 31, рис. 4, 6, 7, стр. 32, рис. 3.

³ Там же, стр. 23, рис. 1.

⁴ И. Толстой и Кондаков. Русские древности, вып. 2, стр. 155, рис. 137.

⁵ Известия археологической комиссии. Вып. 25, стр. 14, рис. 5.

⁶ С. П. Толстов. Древний Хорезм. 1948, стр. 184; Н. А. Захаров. Вновь найденная каменная плита со знаком. Записки Северо-Кавказского краевого общества, вып. 5—6, стр. 18.

⁷ Материалы по археологии России. Вып. 9, 1892, стр. 63.

⁸ Известия археологической комиссии. Вып. 40, стр. 113.

⁹ Журнал Министерства Народного Просвещения, 1874, октябрь, стр. 69.

Примером этого могут служить видоизменения знаков собственности киевских князей или видоизменения гончарных клейм у мастеров, получивших мастерскую по наследству¹.

Вторая пряжка * (Табл. 1—3) имеет знак (2,5×1,5 см) совершенно сходный со вторым знаком на вышеописанной пряжке (Табл. 2—4). Контуры знака на второй пряжке до некоторой степени, и то в общих чертах, напоминают один из «загадочных» знаков, вырезанных на каменной плите из города Кривой Рог².

3. В экспозиции Одесского Государственного Археологического музея выставлена т. н. «сарматская» известняковая плита из г. Анапы **³. Верхняя часть и правый угол плиты отбиты и не сохранились. Сохранившаяся часть плиты имеет такие размеры: высота 128 см, ширина в самой широкой ее части — 79 см, толщина — 17—28 см (Табл. 1—4).

В верхней части плиты имеются трудноопределяемые рельефные изображения нескольких человеческих рук, держащих продолговатые сосуды. В той же части плиты между двумя согнутыми руками наблюдаем рельеф в виде ожерелья, чуть ниже — три рельефных столбца, под которыми начерчен знак в виде прописной буквы «Г», вероятно, также относящийся к числу «загадочных» знаков. Под этими рельефными изображениями, на левой половине плиты, вырезаны два знака (Табл. 2—5, 6): знак справа несколько шире (16×18 см) знака, размещенного слева (17×8 см). Оба знака тождественны нижними частями, вырезанными в виде буквы «П» и отличаются своими верхушками, одна из которых напоминает кружок, другая букву «Т».

Эти знаки весьма близкие по своим начертаниям к отдельным знакам западно-кавказских горцев⁴, а по общей схеме приближаются к некоторым знакам на плите из Кривого Рога⁵.

Нам кажется, что в основе знаков боспорских царей династии Аспургианов лежат знаки сарматского времени⁶. В частности, знаки на плите из г. Анапы в своей основе дают приблизительные контуры нижних частей боспорских знаков.

Расхождение в начертаниях подобных знаков объясняется, во-первых, тем, что попав на Боспор, эти знаки были впоследствии соответственно видоизменены и, во-вторых, тем, что зачастую один и тот же знак мог выполняться и в простой форме, дающей только общий вид знака, и в парадной форме с большим количеством дополнительных элементов.

4. Интерес представляет также знак на донышке от чернолакового сосуда, найденного в 1938 г. при раскопках земледельческого поселения IV—III вв. до н. э. в с. Лузановка близ Одессы (Табл. 1—5).

На донышке сосуда *** (диаметр 7,7 см), сделанного на гончарном круге, знак вырезан уже после изготовления самого сосуда (Табл. 2—7). Он с одной стороны ограничен полукругом, образовавшимся в результате вращения гончарного круга и не имеющим никакого отношения к знаку. Линия полукруга значительно отличается от резанных линий знака.

* Инв. № 46778.

** Инв. № 50041.

*** Инв. № 64115.

¹ Б. А. Рыбаков. Знаки собственности в княжеском хозяйстве Киевской Руси. Советская археология. VI, 1940, стр. 232.

² Записки Одесского общества истории и древностей, т. XV, стр. 505.

³ Там же, стр. 503, рис. 233.

⁴ Там же, стр. 505.

⁵ С. П. Толстов. Древний Хорезм. 1948, стр. 184—185.

Своими начертаниями этот знак напоминает нижнюю часть знака, нанесенного на фляге, отличаясь от последнего только отсутствием завитков. Верхняя часть этого знака представляет собой два отростка, идущих от средней и правой линий. Размеры знака 2×2 см.

Необходимо отметить, что такого рода знаки очень редко встречаются в IV—III вв. до н. э., возможно, что знак на доньшке из Лузановки был начерчен в более позднее время. В данном случае трудно определить, является ли этот знак тамгой или обыкновенной монограммой владельца сосуда. Знак на доньшке сосуда из Лузановки совершенно тождественен нижним частям знаков боспорских царей Савромата II и Тиберия Евпатора. Но здесь аналогия, видимо, только формальная.

Такого рода загадочные знаки необходимо рассматривать в процессе исторического развития. В начале они могли возникнуть как тамги для обозначения родовой или племенной собственности и затем, на определенной ступени исторического развития, для обозначения возникающей частной собственности. В последнем случае это могли быть знаки собственности отдельных лиц господствующей верхушки, а также знаки, представляющие царские эмблемы и тамги различных княжеских родов или больших патриархальных семей. Весьма ценное в этом отношении замечание Б. А. Рыбакова, который подчеркивает, что знаки боспорских царей по своему происхождению, значению и употреблению очень близки к знакам собственности киевских князей. Он пишет: «...Очень близок по начертанию к знаку киевских князей знак на монетах Спартакидов и весьма интересны боспорские царские знаки II—III вв. н. э. (знак Савромата II и др.). Возможно, что в последнем случае аналогия не только формальная. Внешне они даже не очень близки к приднепровским знакам X—XI вв., но по своему значению, по происхождению и по употреблению боспорские знаки во многом напоминают днепровские знаки»¹.

Многие загадочные знаки в период разложения первобытно-общинного строя и перехода к классовому обществу приобретают новое значение. Следует согласиться с некоторыми исследователями, что такие знаки могли быть использованы как знаки развивающейся письменности того или другого народа² (вопрос этот далеко не решен), тогда как другие, что несомненно, были в употреблении, как знаки собственности (тамги).

Публикации такого рода памятников способствуют их систематизации, а вместе с тем, решению вопроса о природе и значении знаков, встречающихся на многих археологических памятниках и фигурирующих как «загадочные» знаки.

¹ Советская археология, VI, 1940, стр. 233.

² П. Ефименко. Юридические знаки. Журнал Министерства Народного Просвещения, 1874, ноябрь, стр. 167—169.

Таблица 1.

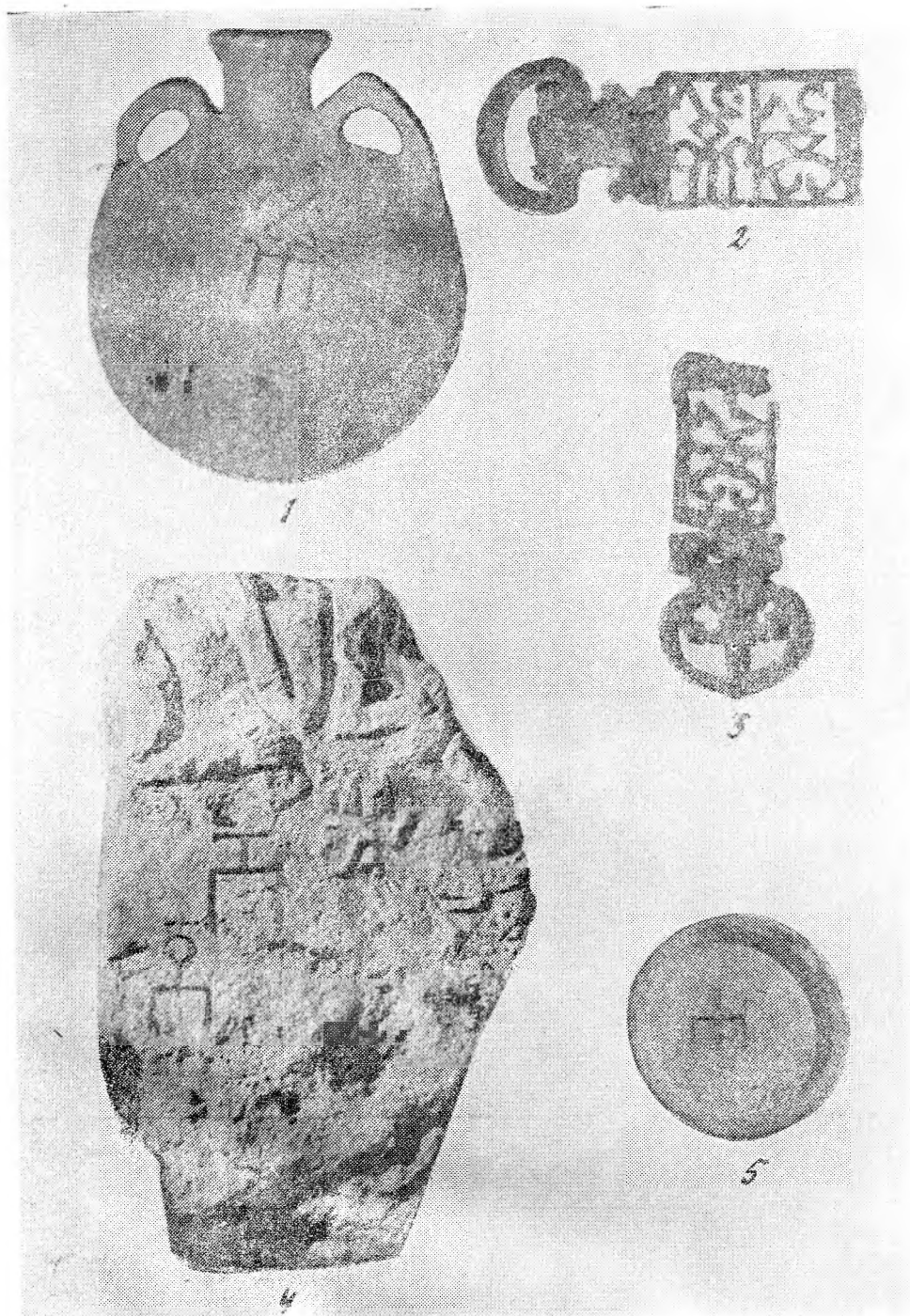


Таблица 2.

