

А. И. МЕЛИХОВ

ПАМЯТНИКИ ЭПОХИ БРОНЗЫ В КРАСНОЙ ПОЛЯНЕ

Красная Поляна — поселок Адлерского района, Краснодарского края расположен в горах, на южном склоне Главного Кавказского хребта, в среднем течении реки Мзымты, несущей воды в Черное море. Верховье этой реки непосредственно связано с перевальными путями, ведущими на Северный Кавказ к притокам реки Кубани.

Удобное местоположение поселка в горах, близость к морю (52 км) и перевальным путям (в 20 — 30 км) способствовали тому, что с глубокой древности, начиная с энеолита, здесь обитал человек.

Отметим, что в Красной Поляне имеется группа дольменов, о которых сообщалось в краеведческой литературе еще в дореволюционное время¹. Вместо известных тогда в литературе четырех дольменов нами выявлены там теперь остатки семи разрушенных дольменов, а сведения имеются даже и о девяти.

Дольмены на Кавказе, и наиболее территориально близкие к краснополянским, в Абхазии, относятся, как известно, к эпохе энеолита и бронзы². К эпохе бронзы относятся и своеобразные памятники, о которых считаем необходимым здесь сообщить. Речь идет о двух погребальных сооружениях, случайно обнаруженных в 1949 и в 1955 гг. Приведем прежде всего сведения о памятнике, обнаруженном в 1955 году.

Памятник был расположен северо-восточнее пос. Красная Поляна, в полукилометре от него, в долине на полого спускающейся к реке покатости, примерно, в ста метрах юго-западнее погребения с серебряным блюдом³ и в 300 м к востоку от полуразрушенного дольмена.

Обнаружен был памятник в связи с тем, что местный житель в поисках строительного материала, разбил лежащую у дороги под слоем земли стромную каменную плиту. Под ней оказалась каменная кладка, в виде

¹ Г. Дараватский, Сочи и Красная Поляна с окрестностями, 1911, стр. 173.

² Е. Д. Фелицын, Западно-Кавказские дольмены. Материалы по археологии Кавказа. Вып. IX, М., 1904; В. М. Сысоев, Археологическая экскурсия по Закубанью. Там же; М. М. Иващенко, Исследование археологических памятников материальной культуры в Абхазии. Тифлис, 1935; Л. Н. Соловьев, Энеолитическое селище у Очемчирского порта в Абхазии. Материалы по истории Абхазии. Сборник первый, Сухуми, 1939, стр. 48. В. И. Авдеев, Историко-археологическое изучение древнего Кавказа. Сборник «Двадцать пять лет исторической науки СССР», М., 1942, стр. 59; Б. А. Кувштин, Материалы археологии Колхиды. Том I, Тбилиси, 1949, стр. 258; Б. Б. Пиотровский, Археология Кавказа. Ленинград, 1942, стр. 41, 61.

³ А. Н. Мелихов, Серебряное блюдо из Красной Поляны. КСИИМК, вып. XLIII, 1952.

круглого колодца, который на 20—30 см. не был заполнен землей. В таком виде памятник в тот же день был сфотографирован. (Рис. 1).

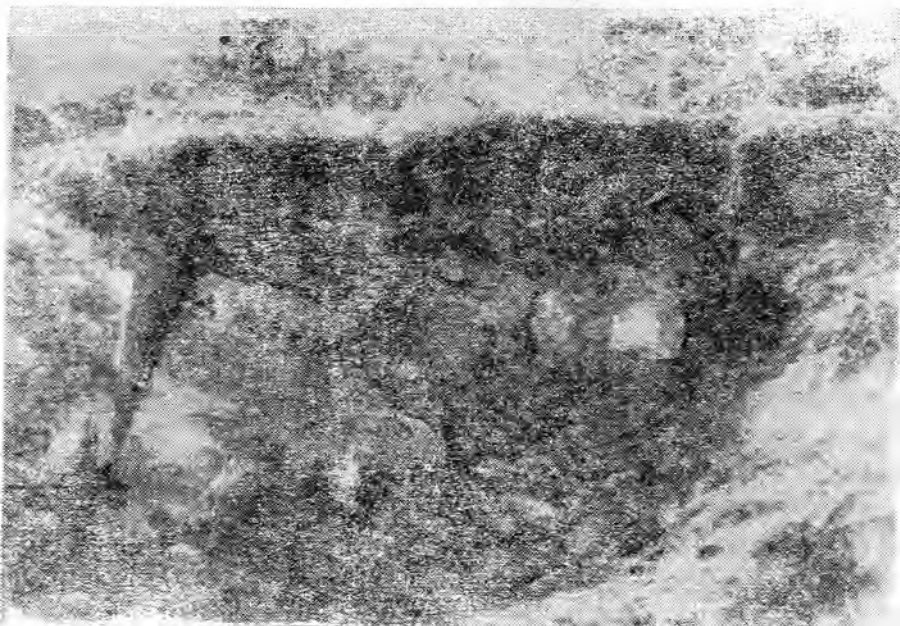


Рис. 1. Верхняя плита памятника. 1955 г.

Но меры по охране памятника приняты не были. Злоумышленники, воспользовавшись этим, произвели хищнический раскоп памятника, разрушив его. Вместе с землей, выкопанной в глубину на 60—70 см около памятника, на поверхности оказались только глиняные сосуды, которые были взяты на хранение колхозником В. Т. Акименко и впоследствии им переданы нам—это два целых сосуда, три разрушенных и один поддон. Кости человека и глиняные сосуды, обнаруженные на дне ямы, были также полностью разрушены лопатами.

Детальное обследование упомянутого памятника было мною проведено через несколько дней совместно с научным сотрудником Сочинского историко-краеведческого музея — Е. И. Мерзляковой. Удалось установить, что памятник представляет наполовину углубленное в землю цилиндрической формы помещение, высотой в 1,10 м, диаметром $1,61 \times 1,66$ м, стены которого выложены ровно обтесанными камнями из местного песчаника, имеющих размеры: длину от 28 до 48 см, ширину до 20 см и толщину от 5 до 11 см. Кладка сухая. Сверху сооружение, возвышающееся над дорогой, было покрыто мощной плитой такого типа, какой характерен для покрывающих дольменных плит. До разрушения плита имела в длину и ширину более 2 метров (примерно 2,30 — 2,20 м), толщина плиты — от 37 до 40 см (Рис. 2).

С внешней стороны стены памятника были засыпаны толстым слоем щебенки, повидимому, специально приготовленной для этой цели и сверху была, очевидно, небольшая насыпь. Внутренняя часть сооружения была заполнена рыхлой землей, перемешанной с мелкими камешками. Есть основание полагать, что эта земля занесена в помещение в течение длительного времени дождевыми водами. Пол сооружения состоял из уплотненной земли, перемешанной с камнем.

Не установлено точно, что было найдено в результате произведенных раскопок памятника, в частности, найдены ли были какие-либо металлические предметы. Однако удалось установить, что в памятнике было заключено древнее одиночное погребение. На дне у южной стены располагался в полусидячем положении костяк человека, а около него находились глиняные сосуды. Из того обстоятельства, что основная часть сосудов была найдена до обнаружения костяка, в верхней части памятника, следует, что часть сосудов, повидимому, расположена была на какой-то подставке, возможно каменной полочке, пристроенной к верхней части стены. Другие сосуды находились на дне.



Рис. 2. Архитектурный вид памятника.

Из сосудов, найденных в верхней части памятника, цельными оказались два горшка. Один имеет высоту 8,5 см. Основание его — неправильный круг диаметром в 5,8 см; тулово выпуклое, переходящее в небольшое плечико с довольно острым ребром и короткой шейкой, со слегка суженным венчиком, с широким горлом. Диаметр тулова в верхней части около 10 см, горлышка — 7,8 см, у шейки одна ручка круглой формы. Глина грубая, пористая, с примесью песка и органических веществ, слабо обожженная, светлого серо-розового цвета. Верхняя часть тулова орнаментирована нарезными линиями в виде елочки, а остросереберный край плечика — ногтевыми вдавливаниями (Табл. 1—1). Неровной елочкой орнаментирована сверху и ручка.

Другой сосуд имеет высоту 9,5 см, дно у него круглое, диаметром в 5,4 см, диаметр тулова в верхней части 10,5 см, горла 8,8 см. Тулово имеет форму усеченного конуса, плавно переходящего в довольно высокое плечико, заканчивающееся короткой шейкой с отогнутым венчиком. У шейки одна ручка с продольными выемками. Плечико орнаментировано ногтевыми прорезами. Тулово снаружи заглажено гребенчатыми или зубчатыми штрихами, идущими снизу вверх, а изнутри идущими горизонтально. Глина такого же качества как и первого, но обожжена лучше.

цвет сосуда красно-серый. С внешней стороны имеются черного цвета пятна — следы употребления сосуда на огне. Следовательно, этот сосуд — предмет бытового употребления (Табл. 1—3).

Третий горшок полуразрушен. Но по сохранившейся части можно судить, что он имел форму, сходную со вторым. Однако он больше первых двух горшков, диаметр его дна 6,2 см. Нижняя часть тулова заглажена зубчатыми штрихами, идущими, однако, не снизу вверх, как на втором, а горизонтально (Табл. 1—4).

Особый интерес представляет миска шарообразной формы (полуразрушена), с короткой шейкой. Дно несколько выпуклое, диаметром в 6,5 см, диаметр тулова в наиболее широкой части около 16 см, горло — 13 см. Высота миски около 10 см. Сохранилась одна ручка, состоящая из двух рядом стоящих ушек. Особенностью миски является то, что она почти вся орнаментирована нарезными линиями, расположенными в виде елочки; такой же орнамент имеет и шейка, отделенная от тулова прочерченным поясом. Внутри сосуд в верхней части выглажен гребенкой, обжиг хороший, цвет красный, снаружи, как и на втором сосуде, имеются следы копоти (Табл. 1—5).

Последний из сосудов также полуразрушен — это миниатюрный кувшинчик, с полукруглым туловом и длинной шейкой и широким горлом (своеобразная «рюмка»), высота его 5 см, диаметр дна 3,7 см, тулова 5,5 см. Орнамента сосуд не имеет. Обжиг слабый, снаружи светло-красного, внутри черного цвета. (Табл. 1—2).

И, наконец, сохранился также поддон от довольно крупного сосуда, очевидно, горшка, его диаметр 7,8 см.

Помимо предметов, указанных выше, в выбросах земли около памятника, обнаружено было 75 фрагментов от других сосудов, повидимому от тех, которые находились на дне. Среди них имеются обломки хорошо обожженного сосуда из пористой мягкой глины красного цвета; сосуда также красного цвета, но с непрожженной в середине глиной, темной в разломе; этот сосуд был орнаментирован с внешней стороны гребенчатым штампом и поверх того глубокими параллельными линиями, идущими сверху вниз; имеются также фрагменты тонкостенного сосуда, слегка обожженного, темного цвета (внутри почти совершенно черного), орнаментированного снаружи в верхней части пересекающимися и ниже вертикальными линиями; с внутренней стороны этот сосуд был заглажен гребенкой в вертикальном направлении. Имеются также фрагменты тонкостенного сосуда из хорошо промешанной мягкой пористой глины, обожженной лишь с внешней стороны (коричневого цвета с внешней и темной с внутренней стороны); этот сосуд был орнаментирован только с внешней стороны пересекающимися линиями (Табл. 2—1—9).

Следует отметить, что все сосуды были приготовлены ручным способом, без применения гончарного круга¹.

Среди фрагментов разрушенных сосудов сохранились также части трех ручек различного вида (Табл. 1—6, 7, 8). Если иметь в виду и те ручки, которые представлены на сохранившихся сосудах (Табл. 1—9, 10, 11), то можно считать, что всего из этого памятника на сосудах имеется шесть типов ручек.

Всего в погребальном сооружении находилось, повидимому, не менее 9—10 глиняных сосудов, что в известной мере свидетельствует о захоронении лица весьма значимого. О том же свидетельствует в целом весь памятник. Нужно было потратить много усилий и труда, чтобы создать

¹ Сосуды и фрагменты керамики переданы на хранение в Сочинский музей.

такое архитектурное сооружение: при его постройке нужно было проявить достаточно умения в обработке камня, строительные навыки, а также большое напряжение значительного количества людей, чтобы доставить к месту постройки многопудовую плиту и покрыть ею памятник.

Важно также констатировать, что подобного типа могильное сооружение в Красной Поляне является не единственным.

Второй памятник подобного рода был обнаружен в 1949 г. учителем местной школы Н. И. Гумилевским в 2,5—3 км от первого, в полукилометре к северо-западу от селения, у дороги, идущей в направлении горы Ачишо.

Что находилось в этом памятнике точно установить не удалось, т. к. он был раскопан, как и первый, самовольно. Однако молва гласит, что в нем были найдены какие-то металлические вещи. Но полностью было установлено, что в помещении в земле находились небольших размеров кувшинчики и миски, сделанные из глины.

Обследование этого памятника, произведенное в 1950 году и опрос осведомленных о нем лиц, позволили нам составить представление не только о его внешнем виде, но и о характере захоронения.

Все сооружение с внешней стороны представляет небольшой холм. Под действием времени земля с одной стороны осыпалась и это дало возможность обнаружить плиту и весь памятник. Как и первый, этот памятник представляет полууглубленное в землю цилиндрической формы помещение диаметром в 2 м и высотой в 1,14 м. Следовательно, это сооружение несколько больше первого. Стены также выложены из ровно отесанных каменных блоков из песчаника длиной от 37 до 55 см, шириной в 20—27 см и толщиной 12—13 см. Кладка камней сухая. (Рис. 3).



Рис. 3. Внутренний вид второго памятника. 1949 г.

Потолок состоит из огромной плиты, точнее из двух приложенных друг к другу половин. Передняя половина имеет длину 2,75 м, ширина ее — 1,55 м и толщина — 0,5 м; вторую половину, плотно прилегающую к первой, измерить не удалось, так как сверху она засыпана большим слоем земли. Обе половины сохранились, совершившие раскоп, сделали пролом в боковой стене высотой в 0,6 м, шириной в 0,80—0,90 м.

Внутренняя часть помещения была заполнена землей и мелкой щебенкой из песчаника и черного сланца; эта масса была достаточно рыхлой и легко поддавалась лопате. Пол сделан из того же материала. Но по словам, принимавших участие в раскопе, он был твердым, как бы цементированным и покрыт красной глиной. Посередине находились угли, следы костра. Костей в помещении, по словам ковавших, не было.

При обследовании установлено, что куски пола действительно представляют трудно поддающуюся разлому брекчу. В полу, против пролома, имеется углубление, кто-то, видимо, пытался копать ниже пола. Глина на полу не обнаружена. Но в выбросах удалось найти куски красноватого вида уплотненной глинисто-земляной массы и древесные угольки.

Из всего этого следует, что захоронение в данном памятнике было произведено по другому обряду: здесь имеем дело не с труположением, а трупосожжением. Это обстоятельство отличает данный памятник от первого. Тем не менее они связаны друг с другом, прежде всего, своим архитектурным видом, общей традицией в постройке могильных сооружений, а также керамикой.

В выбросах земли из помещения были найдены небольшие фрагменты керамических сосудов. По описанию одного из участников раскопки¹, находимые кувшинчики были небольших размеров: по высоте до 6—8 см и шириной до 5—6 см. Повидимому были и небольшие миски. Найденные фрагменты посуды позволяют заключить, что изготавливалась она, как и посуда, обнаруженная в первом памятнике, без употребления гончарного круга (Табл. 2—10—16).

По внешнему виду, глине и обжигу можно судить, что керамика этого памятника в основном сходна с керамикой первого памятника, хотя в какой-то мере она отличается от нее, в частности тем, что хуже обожжена, глина более пористая. По изгибам сосудов и толщине фрагментов можно судить, что сосуды из этого захоронения были более миниатюрные, повидимому, имели те размеры, какие были указаны участниками раскопки — 6—8 см. Причем, в орнаменте этих сосудов имеются какие-то своеобразные мотивы. Появляется какой-то орнамент из вдавленных черточек и комбинированный из таких же черточек и прочерченных кривых линий (Табл. 2—14а, 15а).

Обращает на себя внимание одна деталь, присущая этой керамике, которая позволяет сделать заключение о процессе изготовления сосудов. Один из фрагментов, орнаментированный вдавленными черточками и представляющий верхний край сосуда (Табл. 2—10а), является по сути уплощенным жгутом, который отпал при разрушении сосуда по линии своего естественного прикрепления и потому, что прикреплен был лишь одним тонким своим краем.

По этой детали можно судить о том, что этот сосуд, а также и другие, изготавливались в жгутовой технике: к донышку постепенно налеплялись кольцеобразно-сворачиваемые круглые глиняные жгутики, которые приглаживанием уплощались и прикреплялись друг к другу, в результате чего вырастали стенки сосуда.

В целом, керамической посуды в краснополянских двух памятниках мы имеем немного, но керамика сходного качества и вида встречается в Красной Поляне в поверхностных сборах. На территории, близкой к первому памятнику, нами было в свое время найдено несколько фрагментов сосудов ручной лепки, которые по составу глины можно приблизительно отнести к тому же времени, которому принадлежат и сосуды из памятника. Были найдены фрагменты из темной и рыхлой плохо обожженной глины с большим наличием песка и органических веществ. в частности такую глину имеют два фрагмента: один мягкой массы, серо-розового цвета, без орнамента, прочерченный глубокой линией, другой — темный, с орнаментом из пересекающихся или елочко расположенных

¹ Г. П. Подалейнюка.

линий (Табл. 2—17, 18). Эти факты говорят о том, что керамика памятников не является случайной для Красной Поляны.

По составу глины, технике приготовления, формам, назначению и размерам сосудов керамика краснополянских памятников прежде всего имеет общие моменты с керамикой, отмеченной в дольменах сел. Верхние Эшеры (пос. Кюр-Дере) в Абхазии¹. Один из эшерских сосудов имеет круглую дугообразную ручку и напоминает по форме горшки первого краснополянского памятника², ручка этого сосуда покрыта сверху елочко расположенными грубыми бороздками. Многие сосуды, как и краснополянские, имеют зубчатое или гребенчатое заглаживание.

Но при всем том керамика краснополянских памятников не имеет полного сходства с керамикой эшерских дольменов, для которых в основном является характерным «полное отсутствие орнамента»³.

Следует однако отметить, что дольмены распространены на Кавказе не только в Абхазии, а в большей мере в Краснодарском крае, на обоих склонах Кавказского хребта, в верховьях левых притоков Кубани и по Черноморскому побережью вдоль Новороссийско-Сухумского шоссе⁴. В этих дольменах также содержалась посуда примитивной ручной лепки и миниатюрных размеров, с которыми сходны сосуды эшерских дольменов⁵. Но северо-кавказские дольменные сосуды, в отличие от эшерских, в некоторых случаях украшены орнаментом⁶.

Орнамент их в виде ломаной линии и елочкой присущ и краснополянским сосудам, хотя в то же время, следует заметить, что по форме краснополянские сосуды не совпадают с приведенными Фелициным в рисунках сосудами⁷; по форме между ними существует лишь какое-то отдаленное сходство. Орнаментальными мотивами сосуды краснополянских памятников имеют моменты сходства и с другими памятниками различных мест Кавказа. Керамика с елочным резным орнаментом, например, была обнаружена в грунтовых погребениях Колхидской культуры на территории Абхазии в сел. Куланурхва⁸.

Следует также отметить, что в районе села Эшеры в подъемном материале были находимы фрагменты керамики местных керамических мастерских, на одном из которых имеются елочко расположенные чеканные черточки⁹ такого рода, как и на керамическом фрагменте из второго краснополянского памятника. Б. А. Куфтин эту керамику отнес к середине I тысячелетия до н. э. Но, судя по описанию состава и обжига глины, эта эшерская керамика, по видимому, сходна с керамикой сел. Куланурхва¹⁰ и может быть отнесена к колхидскому, а может быть и более раннему времени эпохи бронзы.

По орнаментальным мотивам, украшению елочкой краснополянская посуда имеет какие-то моменты сходства с керамикой Северной Осетии

¹ Б. А. Куфтин. Материалы к археологии Колхиды. Том I, 1949, Тбилиси, стр. 292, 294 и др.

² Там же, стр. 293, табл. XXXIII, 5.

³ Там же, стр. 296.

⁴ Е. Д. Фелицын. Западно-кавказские дольмены. Материалы по археологии Кавказа. Вып. 9, М., 1904, стр. 6—12; Б. А. Куфтин. Указ. соч., стр. 259.

⁵ Е. Д. Фелицын. Указ. соч., стр. 35—36; Б. А. Куфтин. Указ. соч., стр. 300.

⁶ Е. Д. Фелицын. Указ. соч., стр. 36.

⁷ Е. Д. Фелицын. Указ. соч., стр. 35—36, рис. 7, 8, 20.

⁸ М. М. Трапш. Грунтовые погребения с инвентарем колхидского типа с Куланурхва. Труды Абхазского института языка, литературы и истории им. Д. И. Гулиа. Сухуми, 1954, стр. 180, рис. 4, 1.

⁹ Б. А. Куфтин. Материалы к археологии Колхиды. Том I, 1949, Тбилиси, стр. 293.

¹⁰ М. М. Трапш. Указан. работа, стр. 180.

докобанского периода¹. Но северо-осетинские сосуды с елочным украшением из могильника Беахни-Куп имеют баночную форму или являются острореберными горшками. Среди краснополянских сосудов один только является острореберным горшком. Е. И. Крупнов высказал мнение, что сосуды из могильника Беахни-Куп напоминают посуду срубной культуры², получившую, как известно, распространение на юге нашей страны на этапе поздней бронзы в степной полосе.

Краснополянские сосуды из первого памятника по форме и орнаменту имеют в общем, как это не кажется странным, сходство с посудой, употреблявшейся в степной и лесостепной полосе нашей родины, причем в различные периоды бронзовой эпохи.

Один из краснополянских сосудов первого памятника (Табл. 1—3) почти повторяет форму сосуда ямной культуры из раскопок А. И. Тереножкина на юге Украины (Новая Филипповка, в долине р. Молочной)³. Отличаются они лишь в деталях.

При внешнем сходстве с сосудом ямной культуры, краснополянский сосуд однако не может быть отнесен к этой культуре хотя бы уже потому, что он связан с другими сосудами того же краснополянского памятника, которые в свою очередь связаны с другими эпохами бронзы.

Шарообразной формы миска (Табл. 1—5) имеет много общего с сосудами катакомбной культуры из раскопок в донецких степях. Приблизительно этот сосуд, в частности, сходен с сосудом, опубликованным В. А. Городцовым⁴. Вместе с тем орнаментированная миска и сосудик «рюмка» краснополянского памятника имеют также внешнее сходство с другими сосудами катакомбной культуры из луганских курганных раскопок 1927—1929 гг.⁵ Их также роднит елочный орнамент⁶ и гребенчатое выглаживание⁷. При этом краснополянские сосуды с елочным орнаментом и гребенчатым заглаживанием больше приближаются к сосудам первого этапа катакомбной культуры (первая четверть второго тысячелетия до н. э.), а ногтевым орнаментом, в позднее время, они могут быть сопоставляемы и с посудой второго этапа этой культуры (вторая четверть второго тысячелетия до н. э.)⁸.

Краснополянский острореберный приземистый сосуд, о котором уже говорилось выше, может быть сопоставлен с сосудами срубной культуры. О. А. Кривцова-Гракова отмечает, что форма острореберных приземистых горшков зарождается в Поволжье еще в конце полдавкинской культуры, одновременной с катакомбной культурой⁹. Некоторые сосуды из того же

¹ Е. И. Крупнов. Материалы по археологии Северной Осетии докобанского периода. МИА, № 23, 1951, стр. 62.

² Там же, стр. 62.

³ Сосуд этот был опубликован в статье И. Г. Шовкопляса Археологічні дослідження в зоні південно-українського каналу (журнал «Наука і життя», № 2, 1953, стр. 24), но подробные сведения о нем содержатся в материалах А. И. Тереножкина в Институте археологии АН УССР. Приношу благодарность за любезное предоставление этих сведений. А. М.

⁴ В. А. Городцов. Культура бронзовой эпохи в Средней России. Отчет Российского исторического музея в Москве за 1914 г. М., 1916, стр. 178, рис. 24.

⁵ С. А. Локтюшев. Доисторический очерк средней Донеччины. Луганск, 1930. табл. 21 (21), 24 (6), 26 (1).

⁶ Там же, табл. 15 (6).

⁷ Там же, табл. 27 (4 и 5).

⁸ Т. Б. Попова. Этапы развития и локальные варианты катакомбной культуры. Советская археология, XXII, 1955, стр. 25—26; Ее же. Племена катакомбной культуры, 1955, стр. 28—29.

⁹ О. А. Кривцова-Гракова. Степное Поволжье и Причерноморье в эпоху поздней бронзы. МИА, № 46, 1955, стр. 22.

краснополянского памятника, от которых сохранились лишь фрагменты, украшенные пересекающимися бороздками (Табл. 2—1—3), нанесенными зубчатым штампом, напоминают также сосуды срубной культуры Поволжья¹.

При всем том многие моменты говорят о каком-то своеобразии развития краснополянской керамики: выражается это своеобразие и в общих чертах, и в деталях, например, в том, что острореберные горшки в степной полосе не имеют ручек, тогда как краснополянский острореберный горшок так же, как и тот, который аналогичен сосуду ямной культуры, имеют по одной ручке, краснополянский острореберный горшок несколько отличается от горшков подобного рода степной полосы и формой: у него имеется довольно широкое плечико и определенно выраженная шейка, что не характерно для сосудов срубной культуры степной полосы, но является типичным для сосудов катакомбной культуры². Отличаются краснополянские сосуды степной полосы и составом глины.

Краснополянская керамика обнаружена, вместе с тем, в погребальных сооружениях, которые в свою очередь весьма своеобразны в архитектурном отношении.

Наиболее значительной их особенностью является, на наш взгляд, покрывающие плиты, имеющие вид дольменных плит. Этой особенностью могильные сооружения Красной Поляны непосредственно связаны, нам кажется, с дольменами.

Следует также отметить, что описанные краснополянские памятники в Причерноморской полосе Кавказа, повидимому, являются не единственными. По сообщению сочинского краеведа С. М. Ерофеева подобного вида сооружения, круглые, врытые наполовину в землю, обложенные камнями и покрытые сверху плитами, ему приходилось видеть 15—20 лет тому назад около с. Аибга в долине р. Псоу. Сооружения эти были обнаружены местным жителем Ю. Карибовым и по его словам содержали бронзовые вещи, в том числе топоры. Один топор был каменный, на деревянной ручке, которая рассыпалась при прикосновении.

На Кавказе помимо типичных дольменов Прикубанья и Абхазии, могильные сооружения из камня своеобразного вида встречаются во многих местах. Сооружения в виде каменных ящиков с покрывающими плитами были отмечены в Кабардинской АССР, в с. Каменноостском, причем некоторые из них датируются первой половиной бронзового века (погребение покрыто тремя огромными плитами)³, другие — временем с IX до VII вв. до н. э.⁴ В эпоху поздней бронзы захоронения в каменных ящиках также проводились в Дагестане на территории распространения каякентско-хорочаевской культуры⁵. Но все указанные погребальные сооружения архитектурно отличаются от краснополянских памятников. Керамика этих сооружений, при некоторых моментах совпадений, в целом тоже иного рода.

Архитектурное отличие краснополянских памятников от дольменов, повидимому, сложилось в процессе эволюционного развития форм, про-

¹ Н. В. Трубникова. Некоторые поселения эпохи бронзы по течению р. Усу в Куйбышевском Поволжье. МИА, № 42, М., 1954, стр. 31, 32, рис. 8.

² Т. Б. Попова. Племена катакомбной культуры. М., 1955, стр. 28.

³ К. Э. Гриневич. Новые данные по археологии Кабарды. МИА, № 23, стр. 127, рис. 3.

⁴ Там же, стр. 135.

⁵ Е. И. Крупнов. Новый памятник древних культур Дагестана. МИА, № 23, стр. 221; К. Ф. Смирнов. Археологические исследования в районе селения Тарки. Там же, стр. 240—243.

исходившем в одних и тех же местах с течением времени. В этом убеждают дольмены своеобразной круглой формы, выложенные из отдельных камней и покрытые плитой, обнаруженные в Причерноморье на р. Жене ¹ и на северном склоне Кавказа, в Закубанье. Три подобного вида круглых дольмена, сложенных из камней, зафиксированы в 2 верстах от с. Садового и один, больших размеров, в верховьях р. Тишица ².

Эти дольмены отличаются от обычного типа дольменов и от краснополянских памятников. Но у них много общего и с первыми и со вторыми; со вторыми, в частности, у них то общее, что они также имеют круглую форму и выложены также из камней, хотя по размеру эти камни больше тех, из которых выложены краснополянские памятники. Они представляют как бы среднее звено в архитектурной эволюции погребальных форм в Причерноморье и в Закубанье от дольменов типичной четырехугольной формы к памятникам, которые в данном случае представлены краснополянскими погребальными сооружениями.

Исследованиями советских археологов установлено, что кавказские дольмены использовались в течение длительного времени. В дольменах поселка Кюр-Дере (Абхазия) зафиксировано три слоя погребений. Древнейший, почти утраченный, относится к энеолиту. Возраст их можно, по мнению Л. Н. Соловьева, отодвинуть к III тысячелетию до н. э. ³

Исследованием Куфтина Б. А. установлено, что строители дольменов соорудили их для коллективных погребений членов рода, их костные остатки покоились на разной глубине ⁴.

В дольменах Абхазии и северо-кавказских были находимы вместе с костяками предметы эллинистической и римской эпох ⁵.

Из всего этого следует, что дольмены строились как родовые погребальные сооружения еще в то время, когда строители кровно были связаны родовыми узами, но использовались дольмены для вторичных погребений длительное время и тогда, когда родовые общественные отношения уже значительно были ослаблены.

Краснополянские погребальные сооружения в ямах цилиндрической формы с покрывающей плитой дольменного типа, строились для индивидуальных погребений, повидимому, для отдельных представителей рода — старейшин или вождей, но в то же время, когда еще сохранялись родовые связи; строились они усилиями многих людей. Только таким образом можно было создать подобного рода сложные архитектурные сооружения для лиц, трупы которых считали возможным уже не класть в общие родовые усыпальницы (в дольмены), а помещать в специальные выстроенные для них склепы.

Подобного рода памятники строились на территории распространения дольменов в разное время. О длительной традиции построения этих памятников в Красной Поляне говорят те различия, какие отмечаются между первым и вторым памятниками. Имеются прежде всего различия архитектурного порядка: второй памятник представляет собой более совершенное сооружение, он несколько больше первого, в его постройке использованы лучше вытесанные и более правильной геометрической фор-

¹ Е. Д. Фелицын. Западно-кавказские дольмены. МАК, IX, М., 1904, стр. 24, табл. XI—21.

² Е. Д. Фелицын. Указ. произведение, стр. 25; В. М. Сизов. Археологические экспедиции по Закубанью. МАК, IX, М., 1904, стр. 135—136.

³ Л. Н. Соловьев. Энеолитическое селище у Очемчирского порта в Абхазии. Материалы по истории Абхазии. Том I, Сухуми, 1937, стр. 49.

⁴ Б. А. Куфтин. Материалы к археологии Колхиды. Том I, стр. 273.

⁵ Е. Д. Фелицын. Западно-кавказские дольмены. МАК, вып. IX, стр. 61; Б. А. Куфтин. Материалы к археологии Колхиды. Том I, стр. 299.

мы камни. В его постройке, как видно, применялась более совершенная техника.

Это же положение подтверждается и различиями керамической лепной посуды первого и второго памятников. Посуда второго памятника, отличаясь от посуды первого малыми своими размерами, очевидно, была специально изготовлена для погребальных целей, тогда как посуда первого памятника по размерам и характеру являлась посудой бытового назначения. По этой причине глина второго памятника кажется на вид даже грубее первого, но на фрагментах этой посуды нанесен более усложненный орнамент из кривых линий и вдавленных черточек.

Все это говорит о том, что рассматриваемые памятники строились в разное время. Второй памятник, очевидно, построен позже первого поскольку при его постройке применялась более высокая строительная техника в обработке камня и в орнаменте имеются элементы характерные для более позднего времени.

Об этом, повидимому, говорит и обряд погребения: в первом имеется трупосложение, во втором — трупосожжение. Обряд трупосожжения стал применяться в разных местах на территории нашей страны еще во второй половине II тысячелетия до н. э.¹ К этому времени относятся факты трупосожжения и в Закавказье — в Триалети, Кировокане². Археологической литературе также известно, что в некоторых местах трупосложения и трупосожжения применялись в одно и то же время. Тем не менее изменение погребальных обрядов чаще всего связано было с развитием общественной жизни, с изменениями представлений людей, означало наступление какого-то нового этапа в общественном развитии.

Краснополянский памятник с трупосожжением территориально более близко связывается с памятниками, открытыми в последние годы на территории Абхазии. Раскопками 1951—1952 гг. А. Н. Каландадзе и М. М. Трапш в Сухуми был открыт ряд погребений, датируемых концом VII—VI вв. и V—III вв. до н. э. В этих погребениях пепел покойников хранился в неглубоких круглых ямах без всяких сооружений³.

Краснополянский памятник с трупосожжением не может быть отнесен к этому времени, поскольку характер памятника иной, более архаической является и его керамика.

Краснополянские памятники по архитектурным особенностям, подчеркиваем еще раз, связаны с дольменами Северо-Западного Кавказа и Абхазии. Вместе с тем, керамика их, будучи связана многими своими особенностями с керамикой других кавказских памятников, безусловно, является местной. Одновременное ее сходство с керамикой степной полосы говорит о каких-то общих моментах развития этого района Кавказа, как и возможно о непосредственных связях со степными районами, где последовательно в эпоху бронзы с конца III до I тысячелетия до н. э. складывались разные культуры (ямная, катакомбная, срубная). Сочетание в одном памятнике, нами описываемом, архаизмов и новых черт в изготовлении керамики, характерных для территории степной полосы для разных культур, могло возникнуть хотя и под влиянием, но на местной осно-

¹ В памятнике у с. Софиевка, Бориспольского района, Киевской области обряд трупосожжения зафиксирован еще в первой четверти II тысячелетия до н. э. См. А. Л. Монгайт. Археология в СССР. Москва, 1955, стр. 132.

² А. Б. Куфтин. Археологические раскопки в Триалети. Тбилиси, 1941. Б. Б. Пиотровский. Археология Кавказа. Л., 1949, стр. 47.

³ А. Н. Каландадзе. Археологические памятники Сухумской горы. Сухум, 1953, стр. 86, 87, табл. IV, 18—23; М. М. Трапш. Некоторые итоги археологического исследования в Сухуми в 1951—1953 гг. Советская археология, Том XXIII, 1955, стр. 207, 213.

ве, в результате общих закономерностей общественного развития Северного Кавказа и степной полосы и своеобразных условий существования этого района.

Из всего сказанного можно сделать общие выводы о краснополянских памятниках, признавая, что они не могут считаться полными и окончательными.

Оба краснополянские памятники относятся к эпохе бронзы, ко II тысячелетию до н. э. Но первый памятник является более древним. Учитывая наличие архаических черт и более выраженное сходство керамической посуды этого памятника по орнаментальным мотивам с посудой катакомбной и даже ямной культур, а также появление черт, присущих срубной культуре, его можно датировать серединой и началом второй половины II тысячелетия до н. э. Он, вместе с тем, непосредственно связан со вторым памятником, который тяготеет к памятникам Кавказа второй половины II и даже начала I тысячелетия до н. э.

Будучи связаны некоторыми сторонами с дольменами западной части Кавказа и Абхазии и с абхазскими памятниками поздней бронзы, краснополянские памятники, можно считать, относятся к одному из вариантов бронзовой культуры Прикубанья и Кавказского Причерноморья II тысячелетия до н. э. В последующее после строительства дольменов время, эта культура в местах соприкосновения с соседними культурами приобретает черты этих культур.

Создателями этой культуры являлись местные племена, потомки строителей дольменов, унаследовавшие от них технические приемы в обработке камня. Вместе с тем они являлись предками тех поколений, которые на соседней территории — Абхазии, в более позднее время, начиная с первых веков первого тысячелетия до н. э. приняли вместе с другими местными племенами участие в формировании колхидской культуры, получившей блестящее свое развитие на всем восточном побережье Черного моря, включая всю западную Грузию.

Строители краснополянских памятников в экономическом отношении находились на том этапе развития хозяйства, когда в горах Кавказа получило свое большое значение скотоводство. При всей разобщенности горными условиями существования, скотоводы Западного Кавказа по характеру хозяйства, находились в связях с другими племенами, в частности, обитавшими в Прикубаньи и дальше на север — в степной и даже лесостепной полосе нашей Родины.

В социальном отношении строители краснополянских памятников находились на том этапе развития, когда основой общественной жизни еще являлась патриархальная родовая община, но в тот период ее развития, когда все большее значение стали приобретать в общине родовые старейшины. Их сила и значение столь были уже значительны, что для них стали строиться погребальные сооружения индивидуального типа.

В целом своеобразные могильные памятники Красной Поляны эпохи бронзы говорят о том, что во II тысячелетии до н. э. в некоторых горных районах Кавказа интенсивно развивалась общественная жизнь.

Таблица 1.

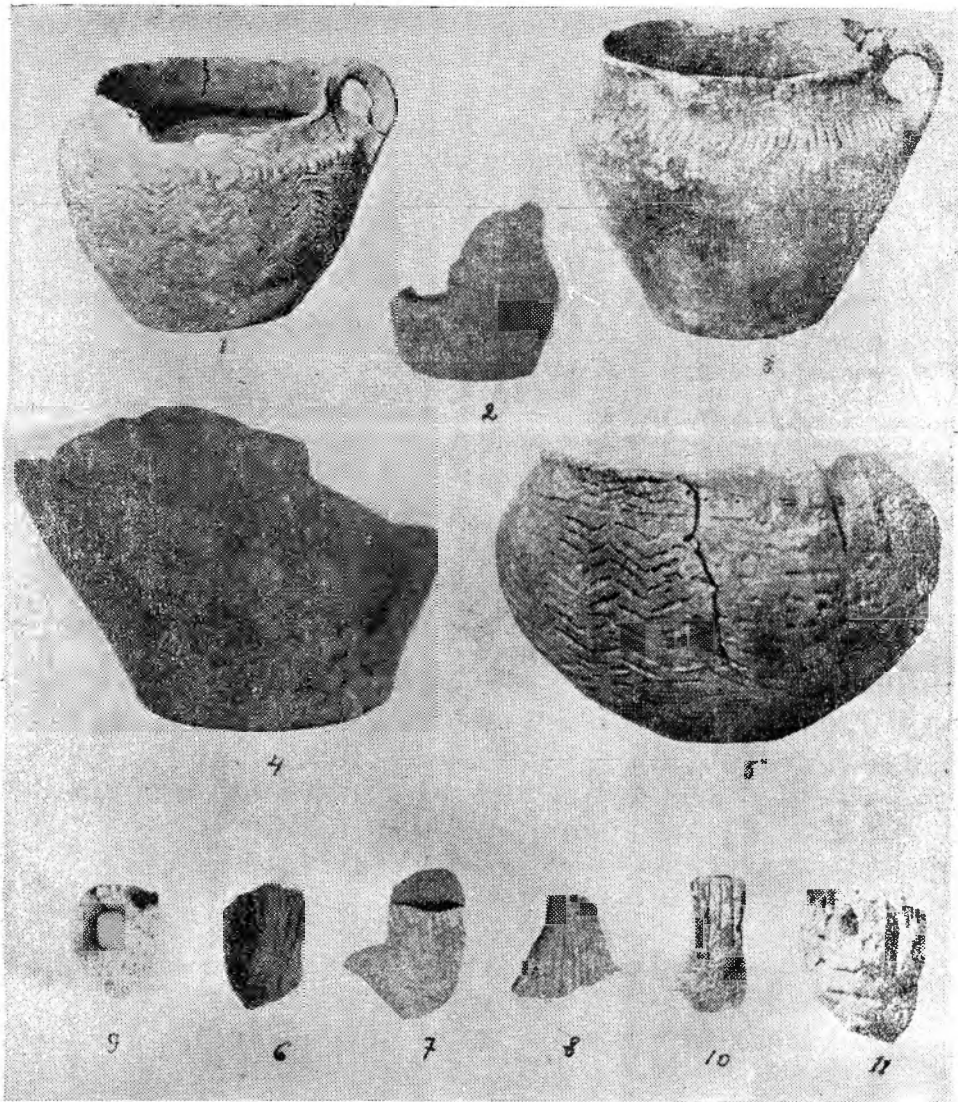


Таблица 2.

