

П. И. БОРИСКОВСКИЙ

РАЗВЕДКИ ПАМЯТНИКОВ КАМЕННОГО ВЕКА
МЕЖДУ ТИРАСПОЛЕМ И РАЗДЕЛЬНОЙ

В сентябре 1954 года автором этих строк были произведены по поручению Института истории материальной культуры Академии Наук СССР поиски памятников каменного века в Нижнем Поднестровье, в окрестностях Бендер и Тирасполя, на территории Молдавской ССР и прилегающих районов Одесской области Украинской ССР (рис. 1). Моими помощниками во время разведок были Г. Ф. Следнова и Л. П. Хлобыстин. Разведки привели к обнаружению нескольких местонахождений, материалы которых имеют большое значение для понимания прошлого юго-запада СССР.

Археологическому обследованию был подвергнут известный Тираспольский гравий, выходы которого связаны с Колкотовой или Суклейской балкой, тянущейся от Тирасполя к Ближнему Хутору и дальше на север. В Колкотовой балке в течение ряда десятилетий делались находки костей крупных раннеплейстоценовых млекопитающих, которые можно синхронизировать с находкой гейдельбергской человеческой челюсти¹, а также с шельским местонахождением Лука-Врублевская на Среднем Днестре.

Наше обследование обнаружило в Колкотовой балке, между Ближним Хутором и Тирасполем 3 пункта находок древнепалеолитических кремней ашельского облика. Все кремни, происходящие из этих пунктов



Рис. 1.

¹ И. Ф. Синцов. Геологический очерк Бессарабской области. Записки Новороссийского общества естествоиспытателей, т. I, в. 3, Одесса, 1873. А. П. Павлов. Неогеновые и послетретичные отложения Южной и Восточной Европы. Мемуары геологического отделения Общества любителей естествознания, антропологии и этнографии, вып. 5, М., 1925. Его же. Геологическая история европейских земель и морей в связи с историей ископаемого человека, М.-Л., 1936.

(Табл. 2 — 1, 3, 4, 5, 6), сильно окатаны, сильно патинизированы и имеют выраженные признаки архаичной техники раскалывания кремня в виде довольно крупных, гладких, неотретушированных ударных площадок, расположенных под тупым углом к нижней плоскости отщепов. По соседству был обнаружен пункт находки позднепалеолитических кремней; отсюда происходит покрытый белой патиной призматический нуклеус и несколько кремневых отщепов и удлинённых пластинок (Табл. 2—2, 7). Как патинизацией, так и степенью окатанности, этот материал значительно отличается от древнепалеолитического. Надо признать, что все эти четыре местонахождения являются очень бедными. Во всех местонахождениях кремни залегают не в слое, а на поверхности, в осыпях, в переотложенном состоянии. Все же это первые ставшие известными следы заселения Нижнего Поднестровья древнепалеолитическими и позднепалеолитическими людьми. Ранее в Нижнем Поднестровье ни древний, ни поздний палеолит не были известны.

Разведки были продолжены в окрестностях села Гребеники, расположенного в створе от Днестра, примерно в 15-ти км к северо-востоку от Тирасполя, на территории Велико-Михайловского района Одесской области. Окрестности Гребеников давно известны находками остатков раннеплейстоценовой фауны¹.

Наше обследование не обнаружило в окрестностях Гребеников археологических остатков, которые можно было бы непосредственно связать с фаунистическими местонахождениями. Но зато в окрестностях Гребеников была открыта единственная для всего юго-запада СССР, типичная тарденуазская стоянка.

Мезолитические стоянки с ясно выраженными геометрическими микролитами в большом количестве известны и хорошо изучены в Крыму. Известны они на Левобережной Украине вплоть до самого Днепра, а также в бассейне Припяти на территории Ровенской области, не говоря уже о более северных районах Белоруссии и Польши. На всем же юго-западе СССР, — на Правобережной Украине и в Молдавии, а также в прилегающих частях Румынии, мезолит с геометрическими формами, то, что обычно называют тарденуазом, вовсе неизвестен. Мезолит здесь представлен кремневыми орудиями, близко напоминающими позднепалеолитические и отличающиеся только меньшими размерами и значительным количеством сечений пластинок. Пример этому — верхний культурный слой Владимировки в бассейне Южного Буга и некоторые стоянки открытые на Среднем Днестре С. Н. Бибиковым и А. П. Чернышом.

Отсутствие на Правобережной Украине, в частности, на Днестре тарденуазских комплексов разными исследователями объясняется по-разному. С. Н. Бибилов считает его неслучайным, предполагая, что позднепалеолитические кремневые орудия продолжают бытовать в Поднестровье в течение всего мезолита и далее в неолите, вплоть до триполья. Он также предполагает, что типичный тарденуаз в большом количестве на Днестре не будет обнаружен. Вместе с тем С. Н. Бибилов допускает возможность прикочевывания на Днестр отдельных тарденуазских племен из Крыма; они могли оставить на Днестре отдельные, изредка встречающиеся там, геометрические микролиты².

Т. С. Пассек полагает, что для утверждений об отсутствии тарденуазских памятников на Среднем Днестре нет достаточных оснований³.

¹ См., например, В. Крокос. Что дали раскопки на Украине. Одесса, 1922.

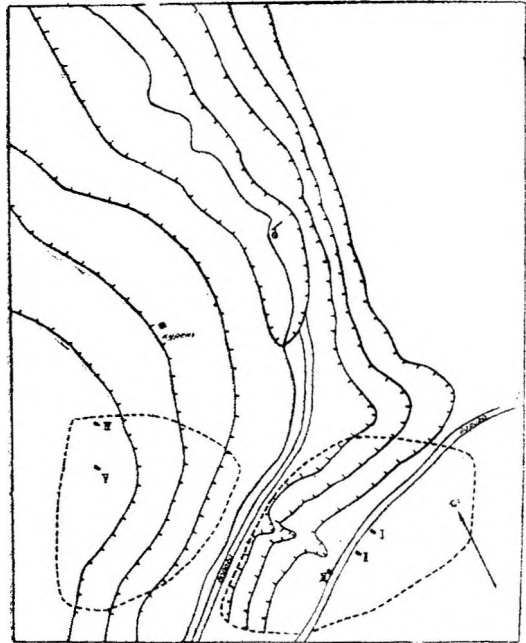
² С. Н. Бибилов. Поселение Лука-Врублевская. М.-Л., 1953.

³ Т. С. Пассек. Рецензия на книгу С. Н. Бибилова. Вестник древней истории 1954, № 2.

В связи с этим кругом вопросов материалы открытой нами в 1954 г. мезолитической стоянки Гребеники приобретают значительный интерес.

Стоянка Гребеники находится примерно в 5 км к северо-западу от села Гребеники и примерно в 14 км к северо-востоку от Тирасполя. Расположением стоянки в стороне от Днестра вероятно объясняется то, что здесь раньше не производились археологические обследования. В частности, село Гребеники не фигурирует на известной археологической карте Северного Причерноморья, составленной И. В. Фабрициус¹.

Стоянка расположена на обоих склонах небольшого эрага, на дне которого находится колодец (рис. 2). Через ряд оврагов в конечном счете впадающих в левый приток Днестра Кучурган, стоянка связана с Днестром. Находки обработанных мезолитических кремней были в большом количестве сделаны на поверхности. В поисках непо потревоженного культурного слоя было заложено 5 разведочных шурфов. В шурфах, в черноземе, на разных глубинах, до 1 метра ниже поверхности были обнаружены единичные мезолитические кремни, точно такие же, как и в подъемном материале. Выраженный же культурный слой отсутствовал и, видимо, был разрушен. Здесь же в шурфах, а также на левом склоне поверхности,



Условные обозначения:

○ — границы скопления кремня
● — шурфы

0 1 2 3 4 5 6 7 8 9 10
— метрами, продолжение
через черточку 2 м

Рис. 2.

найдено небольшое количество обломков неорнаментированной керамики. Керамика эта по определению Т. С. Пассек, С. Н. Бибикова и других исследователей с ней знакомившихся, относится к эпохе бронзы и не может быть связана с кремнями, происходящими со стоянки.

Кремневый инвентарь Гребеников очень выразителен. Кремь для изготовления орудий вероятно приносили в виде небольших желваков из тираспольского гравия, за 15 км. Всего собранная нами коллекция насчитывает около 3-х тысяч кремней. Кремневый инвентарь включает 25 типичных миниатюрных трапеций и их обломков (Табл. 2 — 11, 12, 13, 14). Сегменты представлены только двумя экземплярами (Табл. 2—6). Большим количеством экземпляров (110 шт.) представлены скребки. Преобладают маленькие круглые скребки и их обломки (Табл. 2 — 7, 8, 9, 10). Скребки на концах удлиненных пластинок попадают единицами. Резцы представлены только двумя экземплярами и одним краевым отщепом резца: резцы сильно латинизированы и возможно принадлежат к

¹ И. В. Фабрициус. Археологическая карта Причерноморья Украинской ССР. Киев, 1951.

другому, позднепалеолитическому комплексу. Миниатюрных пластинок с легкой ретушью по краям около 30-ти экземпляров. Наконец, нуклеусов 76 экз. (Табл. 2 — 1, 2, 3, 5). Все они носят следы отделения узких тонких пластинок с правильным, параллельным ограничением. Часть нуклеусов — плоские, призматические; часть же — карандашевидные.

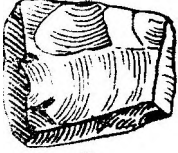
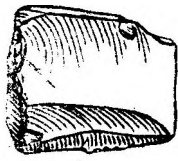
Кремневый инвентарь Гребеников близко напоминает поздний мезолит Крыма. В Гребениках уже налицо значительные серии типичных тарденуазских геометрических форм, а в то же время отсутствуют трапеции со струганой слинкой и неолитические наконечники стрел. Отсутствует в Гребениках и керамика, которую можно было бы связать с данными микролитами.

Пока что Гребеники являются на Днестре единичным типичным тарденуазским памятником, стоящим особняком, не имеющим здесь себе аналогий.

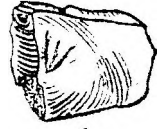
Разумеется, открытие Гребеников не разрешает проблемы мезолита Поднепровья. Эта единичная стоянка могла быть оставлена каким-либо охотничьим племенем, прикочевавшим сюда из Крыма (400 км по прямой, 500—550 по суше). Но важно и другое. Находка мезолитического памятника в районе, где никто типичного тарденуаза не ждал и не искал, показывает, что доказательства негативного характера, доказательства от отсутствия являются в спорах подобного рода весьма недостаточными. Вполне возможны аналогичные типичные тарденуазские находки и выше по Днестру, в стороне от реки, где обычно не ищут.

Работы 1954 года между Тирасполем и Раздельной показывают целесообразность и эффективность постановки специализированных разведок, ставящих задачу поисков исключительно памятников каменного века. Несомненно, что продолжение подобных специализированных разведок в Нижнем Поднепровье приведет к обнаружению новых местонахождений, как древнепалеолитических, так и относящихся к позднему палеолиту и мезолиту.

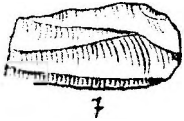
Таблица № 1



5



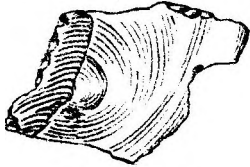
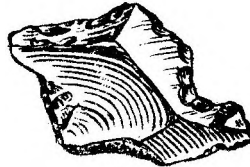
6



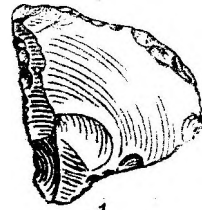
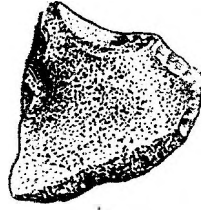
7



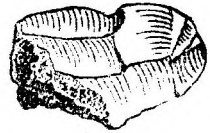
3



4



1



2



Таблица № 2

