

А. И. АЙБАБИН
**РАСКОПКИ МОГИЛЬНИКА БЛИЗ СЕЛА ДРУЖНОЕ
В 1984 ГОДУ**

Могильник занимает нижнюю часть отрога Долгоруковской гряды, ограничивающей с юга пойму реки Малый Салгир, в 500-600 м юго-западнее с. Дружное Симферопольского района Республики Крым. Часть некрополя уничтожена в процессе самовольной добычи гравия. В южном борту карьера на протяжении 120-150 м встречены фрагменты красноглиняной позднеантичной керамики. В октябре 1984 г. во время вскрышных работ в траншее, заложенной вдоль склона плато, бульдозер разрушил две подбойные могилы и обрушил свод склепа № 1 (рис. 1). Через пролом в своде рабочие извлекли светлоглиняную амфору и 18 краснолаковых и темноглиняных сосудов, которые были переданы в Отдел археологии Крыма Института археологии Академии наук УССР. Его сотрудники (автор настоящей публикации и В. А. Сидоренко) и провели охранные раскопки в траншее). Ее заполнение состояло из 35-40 см слоя чернозема и 80 см слоя светлого грунта, насыщенного гравием. Подбойные могилы выкопаны в этом слое, а склеп вырублен в слое коричневой плотной глины.

Склеп № 1 (рис. 2). Ориентирован трапециевидной камерой на восток с небольшим отклонением к северу. Дромос не зачищался. Вход плотно закрывала закладная плита. Длина входа 0,45 м, ширина 0,7 м, высота 0,6 м. Дно входа выше пола камеры на 0,36 м. Длина камеры 2,6 м, ширина 5-4,45 м, высота до свода 1,4 м, глубина до современной дневной поверхности 2,9 м. В северной, восточной и южной стенах высечены небольшие полки-ниши. На полу под слоем глины, обвалившейся с потолка, найдены сильно истлевшие кости девяти взрослых (№ 1, 2, 4, 5, 7-11) и двоих детей (№ 3, 6), погребенных на спине с вытянутыми руками и ногами. Скелеты № 1-4, 7-10 ориентированы черепами на юго-запад, а № 5 и 6 - черепами на северо-запад. Ступни скелета № 5 накрыты камнями.

В захоронениях № 1-5 выявлен коричневый тлен от кошмы. Среди костей в захоронении № 1 обнаружены: у левой плечевой кости - коррозированная железная подвязная фибула (рис. 3, 2) с широкой спинкой и прикипевшими к отломившейся головке несколькими звеньями цепи (длина фибулы 6 см), отлитая из серебра пряжка (рис. 4, 7) с овальным массивным в передней части кольцом, язычком с загнутым передним концом и срезанным ступенчато тыльным, овальным щитком, сделанным из перегнутой через кольцо пластины (длина пряжки 2,9 см), у левого колена - наконечник ремня (рис. 4, 10) из перегнутой пополам тонкой серебряной пластины с валиком на лицевой части нижнего края (высота 1,4 см), оселок (рис. 5, 1; длина 7,3) и железные кольца (рис. 4, 4, 5) от удил (диаметр 2,6 и 2,9 см), между берцовыми костями - железные удила (рис. 3, 1) с кольцами (диаметр 5 см) и прямоугольными в сечении грызлами (длина грызла 7,3 см), у правой берцовой кости - обломки железного ножа (рис. 3, 3; длина 13,4 см), железные пряжка (рис. 4, 2; длина 5 см) и фрагменты предметов (рис. 4, 11; 5, 2), лепной кувшинчик из красноватой глины (рис. 4, 1) с частью ручки, округлым туловом (венчик не сохранился) и плоским дном (высота 7 см), у северо-восточного борта - лепной сероглиняный горшочек с отогнутым венчиком (рис. 4, 6) и сужающимся к плоскому дну туловом (высота 5,9 см) и фрагмент стенки лепного темноглиняного сосуда (рис. 4, 9). Рядом со ступнями прослежено пятно золы.

В захоронении № 2 обнаружены: на черепе - 3 железных колечка (рис. 5, 4; диаметр 2 см), у височных костей - по сильно окисленной бронзовой височной подвеске (рис. 6, 1, 2) с щитком из двух пластин, соединенных заклепками и плоским ободком по краю, с гнездом с сердоликовой овальной вставкой с плоской шлифованной поверхностью и напаянным на край верхней пластины штампованным рубчатый валиком, с кольцом, декорированным напаянной проволокой и спиралевидной розеткой (длина щитка 3,2 см, всей подвески - 6,5 см), в области шеи - 5 грибовидных янтарных подвесок (рис. 5, 33, 34, 36-38) и 29 бусин из янтаря (рис. 5, 13, 35), синего (рис. 5, 7, 17), коричневого (рис. 5, 19), черного (рис. 5, 9, 11, 12, 14-16, 18, 20-32) стекла и сердолика (рис. 5, 10), у левой плечевой кости - сероглиняная лепная миска (рис. 6, 4; 7, 3) с примесью ракушки в тесте (высота 5,5 см), в области груди у левой плечевой кости - железная пряжка с плоским в сечении кольцом (рис. 5, 3; диаметр 1,8 см), справа у таза - окисленные фрагменты серебряных кольца из тонкой проволоки и перстня (рис. 5, 8) с кольцом (диаметр 2 см) из широкой пластины и гнездом со вставкой из прозрачного стекла, на тазе - осколки многогранной бусины из халцедона, между коленями - глиняное биконическое пряслице (рис. 5, 6; высота 2,5 см). На ключицах и шейных позвонках костяка i 3 находилось 7 янтарных грибовидных подвесок (рис. 6, 6, 7; 8, 7, 8, 10, 11, 15) и 57 бусин из янтаря (рис. 8, 39, 45, 46, 50), коричневого (рис. 8, 6, 12, 16, 22, 23, 25, 28, 29, 31, 34-37, 47, 52-58, 60-62, 64), черного (рис. 8, 21, 26) и зеленого (рис. 8, 20, 32, 38, 40, 41, 43, 44, 48, 49, 63) стекла.

В захоронении № 4 лежали: у черепа - выпуклая круглая бронзовая бляшка (рис. 6, 3) с пластиной, напаянной внутри (диаметр 2,5 см, высота 0,7 см), кость животного, сероглиняные лепные миска (рис. 7, 4; 8, 2) со стенками, сужающимися ко дну (высота 2,4 см), миска (рис. 7, 2; 9, 1) с отогнутым наружу венчиком (высота 4 см; диаметр венчика 12,3 см), овальными в сечении ручками и плоским дном, ойнохоевидный кувшин (рис. 7, 1; 8, 1) с овальной в сечении петлевидной ручкой, округлым туловом и плоским дном (высота 7,8 см) и горшок (рис. 7, 5; 8, 65) с отогнутым наружу венчиком, прямым горлом, округлым туловом с гребенчатым орнаментом и плоским дном (высота 17,6 см), у левой бедренной кости - биконическое темноглиняное пряслице (рис. 6, 5; высота 2 см), между берцовыми костями - обломки железного ножа (рис. 9, 31; длина сохранившейся части 14 см).

В захоронении № 5 найдены: вокруг черепа - 5 сердоликовых бусин (рис. 9, 2, 11, 15), 2 янтарные (рис. 9, 8) и 1 из бирюзовой пасты (рис. 9, 4), на ключицах и шейных позвонках - 24 бусины из сердолика (рис. 9, 26, 28), синего (рис. 9, 12, 14, 29; 10, 1-17) и зеленого стекла (рис. 9, 30), темно-синей пасты с золотыми и черными полосками (рис. 9, 6), синей пасты с белыми кружками и желтыми крестами (рис. 9, 7), 3 янтарные грибовидные подвески (рис. 9, 22, 24, 25) и 2 золотые подвески (рис. 9, 19, 20) из тонкой проволоки, украшенные насечкой и зернинками, напаянными на концы, загнутые внутрь (ширина 1,2 см), на левой кисти - серебряная (рис. 9, 3) серьга (диаметр 2 см), у правой бедренной кости - янтарная бусина (рис. 9, 5; высота 1,2 см) и биконическое темноглиняное лощеное пряслице (рис. 9, 13; высота 1,6 см), у левой ступни - серебряная серьга (рис. 9, 17) с витой проволокой и стеклянной бусиной на кольце (диаметр 2,1 см).

В захоронении № 6 обнаружены: у черепа - лепной темноглиняный кувшин (рис. 11, 8; 12, 1) с расширяющимся кверху горлом, петлевидной ручкой, округлым туловом и плоским дном (высота 13 см), на шейных позвонках - янтарная

грибовидная подвеска (рис. 10, 21), 2 янтарные бусины (рис. 9, 22, 24) и 1 из черного стекла (рис. 10, 20), на тазовых костях - лепной темноглиняный широкогорлый плоскодонный горшок (рис. 10, 18; 12, 3; высота 21,4 см).

В захоронении № 7 лежали: на тазовых костях - подвеска (рис. 9, 23), отлитая из бронзы в форме секиры (высота 2,6 см), бронзовая овальная пряжка (рис. 9, 18) с язычком с острым краем, загнутым за переднюю сторону кольца (длина 2,2, ширина 2,7 см), справа у таза - железный однолезвийный нож (рис. 10, 27, 28) с остатками деревянной рукояти (длина большего фрагмента 14 см), у правой бедренной кости - бусина (рис. 9, 21) из черного стекла с желтыми, зелеными и красными точками (диаметр 2,5 см).

В захоронении № 8 находились: на верхних позвонках - подвеска (рис. 10, 19), отлитая из бронзы в виде топорика (высота 1,8 см), железные коррозированная подвязная фибула (рис. 13, 1) с короткой пружинкой, дуговидной широкой спинкой и более узкой длинной ножкой (длина 4,8 см) и обломок однолезвийного ножа (рис. 13, 2; длина фрагмента 3,8 см), на тазу - бронзовые пряжки с язычком с острым краем, загнутым за утолщенной передней стороной овального кольца с двупластинчатым щитком (рис. 4, 8; длина 2,8 см) и без щитка (рис. 10, 23; длина 2,2 см), обломки железных ножей (рис. 6, 9, 10), у левой бедренной кости - железное кресало (рис. 10, 25; длина 6,5 см).

В захоронении № 9 найдены: на центральных позвонках - бронзовая двучленная подвязная фибула (рис. 11, 2) варианта 2-1/1 по типологии А. К. Амброза (1, с. 62, 63), сделанная из узкого массивного полукруглого в сечении стержня, с отверстием, высверленным в головке на корпусе для оси пружины, с узкой ножкой с отломанным концом (длина сохранившейся части корпуса 4,2 см), у правой бедренной кости - обломок железного ножа (рис. 11, 9; длина 8 см) и раздавленный лепной темноглиняный лощеный кувшин (рис. 14, 2; 15, 1) с расширяющимся кверху горлом, шаровидным туловом и петлевидной овальной в сечении ручкой (высота 15 см), у правой берцовой кости - овальная железная пряжка (рис. 11, 5) с язычком из проволоки, круглой в сечении (размеры 2 x 1,8 см), железные кольцо от удил (рис. 16, 1; диаметр 3,5 см), узкий трехгранный наконечник стрелы (рис. 17, 6; длина 6 см) и обломки шила (рис. 16, 4), петли (рис. 17, 4) из широкой согнутой пластины и предмета (рис. 17, 10), каменный оселок (рис. 18, 2; 8,5 см), за черепом - кость барана, 3 надетые на фрагменты кожи бляшки (рис. 11, 3, 4, 6) из согнутых серебряных пластинок (ширина 0,9, 1,9 и 1,4 см), фрагменты железных ножей (рис. 19, 4) и фрагменты краснолаковой миски (рис. 19, 1) с маленьким треугольным в сечении венчиком и ребристым туловом на кольцевидном поддоне (высота 4,8 см, диаметр дна 6,8 см).

В захоронении № 10 обнаружены: у правой локтевой кости - обломки железного ножа (рис. 13, 17; длина 15,7 см), у левой берцовой кости - железные нож (13, 11; длина 10,3 см), овальная пряжка (18, 4; длина 2,4 см) и фрагменты предмета и оселок. Между черепами скелетов из захоронений i 9 и 10 лежали сдвинутые в кучу кости из захоронения i 11. Между скелетом захоронения i 10 и стенкой камеры под полкой стоял стакан (рис. 17, 7) из светло-зеленого стекла с отогнутым венчиком и округлым туловом (высота 5 см, диаметр венчика 3,6 см) с яичной скорлупой. У юго-западной стены на полу находились извлеченные рабочими из склепа керамические сосуды: амфора светлоглиняная типа F (рис. 12, 2; 20) по типологии Д. Б. Шелова (2, с. 19-20, рис. 10) с узким горлом с исполненной красной краской двустрочной надписью (по словам Э. И. Соломоник, в верхней строчке написано "молодое вино" или "отстой вина", а в нижней - теофорное

имя) (3, с. 110-112, рис. 4, 32), с профилированными ручками, узким коническим туловом с рифлением и с цилиндрической ножкой (высота 57 см); светлоглиняный кувшин (рис. 17, 8) с ойнохоевидным горлом, профилированной ручкой, округлым туловом и дном на кольцевидном поддоне (высота 16 см); кувшин, покрытый светлым красным лаком (рис. 19, 3) с небольшим овальным в сечении венчиком, с высоким, сужающимся к центру горлом с рифленой поверхностью, широкой профилированной ручкой и расширяющимся в средней части туловом на кольцевидном поддоне (высота 24,5 см); краснолаковые кувшин (рис. 16, 3) с профилированным венчиком, сужающимся к тулову горлом, плоской профилированной ручкой, шаровидным туловом (высота 20 см), миски с маленьким круглым в сечении венчиком, выделенным врезной полоской, биконической стенкой и кольцевидным поддоном (рис. 16, 5; 17, 3; высота 5,3 и 6 см); миски, покрытые ярким красным лаком с наклоненным внутрь верхним бортиком (рис. 16, 7; 17, 2, 5; 18, 3) и наклоненной под острым углом стенкой (высота 5, 2; 4, 2; 7,6 и 5,8 см); миска (рис. 19, 2) с чуть вогнутым верхним бортиком, наклоненной под острым углом ребристой стенкой и кольцевидным поддоном (высота 4, 4 см); миска (рис. 21, 7; 22, 4) с горизонтально отогнутым венчиком (высота 3,3 см); лепной светлоглиняный кувшин (рис. 21, 1; 22, 6) с красноватой лощеной поверхностью, широким отогнутым наружу горлом, петлевидной ручкой и шаровидным туловом (высота 8,6 см); лепные лощеные темноглиняные кувшин с примесью толченой ракушки в тесте, с коротким горлом (рис. 14, 1; 15, 2), расширенным кверху горлом, петлевидной овальной в сечении ручкой, верхний край которой прикреплен на горле, а нижний сделан с шипом, вставленным в отверстие на грушевидном тулове (высота 12,2 см); кувшин с высоким, сужающимся к тулову горлом (рис. 11, 7; 22, 5), овальной в сечении ручкой и шаровидным туловом (высота 15,7 см); кувшин с широким, слегка расширяющимся кверху горлом (рис. 6, 8; 23, 2), трапециевидной в сечении ручкой и шаровидным туловом (высота 11,2 см); кувшины, подобные (рис. 21, 2, 3; 23, 1, 4), но с более узким туловом (высота 15,4 и 12,4 см); кувшин с широким горлом (рис. 18, 1; 23, 3), овальной в сечении ручкой и яйцевидным туловом (высота 10,8 см); кувшины лепные из темно-серой глины с примесью толченой ракушки в тесте кувшины с широким низким отогнутым наружу горлом (рис. 11, 1; 23, 5; 22, 7; 24, 2), трапециевидной в сечении ручкой и шаровидным туловом (высота 12,5 и 15,4 см); горшок (рис. 14, 3; 24, 1) с широким низким отогнутым наружу горлом, шаровидным туловом с двумя имитирующими ручки подкововидными налепами (высота 16,6 см); миски (рис. 21, 4; 22, 1) с маленьким отогнутым наружу венчиком и наклоненными под острым углом стенками (высота 4 см) и с небольшим венчиком (рис. 21, 5, 6; 22, 2, 3) и наклоненными к плоскому дну стенками (высота 4 и 3,6 см).

Подбойная могила № 2 (рис. 25) ориентирована по оси юго-запад - северо-запад. Бульдозер разрушил входную яму и часть подбоя с костями ног скелета. Длина - 2,5 м, ширина - 0,65 м, глубина от современной дневной поверхности - 2 м. На дне выявлены разложившиеся от сырости кости верхней половины скелета взрослого и ребенка, погребенных головами на северо-восток. Кости ребенка находились на тазовых костях взрослого, за черепом которого стояли краснолаковые одноручный кубок (рис. 26, 2; 27, 2) с отогнутым венчиком, биконическим туловом с небольшим фрагментом ручки и кольцевидным поддоном (высота 9 см) и чашка (рис. 13, 16; 27, 1) с отбитым венчиком, с наклоненными под острым углом стенками и плоским дном (высота 3 см). На шейных позвонках лежала отлитая из бронзы биконическая бусина с широким отверстием (рис. 13, 3; высота 0,7 см,

диаметр 1,4 см), на ребрах - бронзовый колокольчик (рис. 13, 7) с петлей для подвешивания и железным язычком (высота 2,3 см, диаметр основания 3,4 см), бусы из сердолика (рис. 13, 5), из коричневой (рис. 13, 13), из белой и синей (рис. 13, 6), из белой (рис. 13, 9, 10, 14), из красной и черной (рис. 13, 8) и из синей (рис. 13, 4, 15) пасты и бронзовые браслет с расплюснутыми концами с гравированными кружками и изображениями змеиных голов (рис. 26, 1; размеры 8,5 x 8 см) и фрагмент браслета (рис. 13, 12).

Количество костяков в склепе свидетельствует об его использовании на протяжении длительного периода. Серебряная и бронзовые пряжки из захоронений № 1 (рис. 4, 7), № 7 (рис. 9, 18) и № 8 (рис. 4, 8; 10, 23) в Крыму встречены в основном в захоронениях первой половины IV в. (4, с. 27, 28, рис. 2, 10; 22, 3, 4). В музее Национальных древностей в Сен-Жермен-ан-Ле такие пряжки экспонируются с фибулой, нефритовой скобой от ножен меча, деталями сбруи второй половины III в. (5, с. 25; рис. 2, 1-18), происходящих с усадьбы Мессаксуди из Керчи. М. И. Ростовцев считал перечисленные предметы инвентарем одной могилы (6, с. 99-163). В одной из недавних статей обращено внимание на наличие среди перечисленных вещей пряжки конца IV в. (7, с. 70; рис. 1, 1). Быть может, поздняя пряжка извлечена из другого погребения и продана вместе с ранним комплексом. Железные пряжки с костяков захоронений № 9 (рис. 11, 5) и № 10 (рис. 18, 4) по форме кольца и язычка близки бронзовым и серебряным пряжкам второй половины III - первой половины IV вв. (4, с. 27, рис. 2, 3; 22, 1) и железным из сарматских погребений из Северо-Причерноморской степи (8, рис. 2, 11-13. 9, с. 19, 20, рис. 12, 9, 11, 12). Серебряный наконечник с валиком из захоронения № 1 (рис. 4, 10) подобен найденным в Градештах в кургане 7/1 в сарматской могиле вместе с серебряной двучленной подвижной фибулой, бронзовой пряжкой типа Варпелев и железными пряжками описанного выше типа (8, рис. 2, 11-14, 20-22), в могиле с усадьбы Мессаксуди (7, рис. 1, 3), в Венгрии в сарматской могиле (10, с. 72; рис. 11, 11; табл. 15, 4, 7), в позднесарматском кургане у станции Раздорской (11, рис. 4, 7-10). Подвязная фибула из Градешт по способу крепления оси пружины в кольце, образованном загнутым концом заготовки корпуса, аналогична обнаруженной с монетой 305-311 гг. в могиле 55 в Совхозе 10 в Севастополе (1, с. 18; рис. 8, 5). Комплексы с пряжками типа Варпелев относят и ко второй половине III - первым десятилетиям IV в. (12, с. 102), и к первым десятилетиям IV в. (13, с. 177-178; табл. IV, 70), и к первой половине IV в. (14, с. 13, 14, рис. 9, 44). В публикуемой в данном выпуске статье М. М. Казанский предположил, что эти пряжки распространились в Причерноморье с начала IV в. Скорее всего, тогда же там вошли в моду наконечники с валиком. Их продолжали использовать в первой половине V в. Однотипные наконечники происходят из Керчи из склепа 145/1904 (15, рис. 3, 13), из Кубея из кургана 8 (16, рис. 17, 4-7), из Дагестана из Утамышы из кургана 2 (17, рис. 57, 2, 6; с. 58, 59). Аналогии серебряным бляшкам-оковкам из согнутой пластинки из захоронения № 9 (рис. 11, 3, 4, 6) находились в Подкумском могильнике в катакомбе с лучковыми подвижными фибулами (18, рис. 45, 1-3, 7, 14; 46, 3, 12-14; с. 87, 89) 4 и 5 вариантов, отнесенными А. С. Скрипкиным ко второй половине II - первой половине III в. (19, с. 102, 107), и пряжками (18, рис. 9, 15-17) второй половины III - первой половины IV в. (4, с. 27, 28; рис. 2, 3, 10; 22, 1, 3, 4); в упомянутой выше могиле из Градешт (8, рис. 2, 6-8); в Инкермане (20, рис. 21, 4, 5) в склепе первой половины IV в. № 30 (4, рис. 2, 14, 15); в сарматских захоронениях в Подунавье (10, табл. 19, 4-6) и в Поволжье (21, рис. 33, 6).

Время бытования бронзовой двучленной подвязной фибулы варианта 2-I/1 (по А. К. Амброзу) из захоронения № 9 (рис. 11, 2) определяется по таким же фибулам из подбойной могилы 35 (Черная речка) с монетой 238-244 гг. (1, с. 62. 21, с. 100), из могилы 8а (Совхоз 10) с монетой 270-275 гг. (4, с. 18) и из могилы 43 (Инкерман) с инвентарем второй половины III в. (4, с. 18; рис. 2, 1; 8, 1). Железную подвязную двучленную фибулу из захоронения № 1 (рис. 3, 2) по форме, конструкции и пропорциям деталей можно включить в выделенную А. К. Амброзом группу черняховских фибул 17-I/1а (1, с. 70), а железную фибулу (рис. 13, 1) с костяка 8 - в группу 16-2-I/3, характерных для IV - начала V в. (1, с. 64-66).

Височные подвески из захоронения № 2 (рис. 6, 1, 2) по декору близки золотым височным подвескам и браслету из склепа из Дружного с монетами середины III в. (публикуются в этом же сборнике в статье И. Н. Храпунова), височным подвескам, браслету и щитку пряжки с некрополя Черная речка из могил 3 и 35 с монетами Гордиана III 238-244 гг. (22, табл. II, 13, 14, VI, 5, XIII, 1, с. 92, 93, 98), 2 (22, с. 92) с краснолаковой миской второй половины IV в. (типа 4, рис. 2, 27; 5, 6) и 45 с круглыми брошами с эмалью и лучковыми подвязными фибулами с расширенной ножкой (1, с. 32; табл. 9, 18, 19; 14, 26. 22, с. 103, 104) III в. (19, с. 108-109). Вставками из крупного шлифованного сердолика и штампованными рубчатыми поясками или филигранной проволокой украшены серьги из погребения 2, зачищенного на могильнике Бельбек III (23, рис. 4, 4), из захоронений второй половины III - начала IV в. из Приднепровья, Подонья и Прикубанья (24, с. 74, рис. 1, 6. 25, рис. 5, 2; рис. 65, 66. 26, рис. 2, 1; 4, 2; с. 44, 55), пряжки из погребений с лучковыми фибулами второй половины III в. из станицы Тимошевской (5, с. 25, рис. 1, 18, 20) и из Ставрополя (27, рис. 2, 1, с. 77), с усадьбы Мессаксуди (7, рис. 1, 5), пряжка, купленная в Керчи (28, рис. 22, 2), поясной набор из Германии (28, с. 55, рис. 22, 1), псевдопряжки с Кавказа (29, с. 107, № 13а), детали сбрун, хранящиеся в Британском музее в составе коллекции А. Л. Бертье-Делагарда (29, с. 112, № 16к), из Керчи (30, рис. 209, с. 72. 31, с. 33, рис. 13), из кургана второй половины III - начала IV в., раскопанного в г. Азове на могильнике "Аэродром - I" (32, с. 87-90, 22, 1-4; 23, 1-4; 26; 27), и из Кишпека (33, рис. V, 1, 2; VIII, 1-6; с. 17, 18). Автор публикации последнего комплекса отнес его к гуннской эпохе - концу IV-V вв. По словам Л. А. Мацулевича, в гуннских изделиях превалирует красный цвет гранатовых вставок на желтом фоне золота с вкраплениями зеленой пасты в углах между крупными гранатами (34, с. 36, 37). Как обоснованно указывал А. К. Амброз, они отличаются от вещей из Кишпека, для орнаментации которых в одинаковой степени применены вставки красного шлифованного сердолика (но не альмандиновые или гранатовые) и из синего стекла. По технологии исполнения декора и его цветовой гамме они подобны сделанным в провинциально-римских мастерских парадным офицерским шлемам первой половины IV в. (35, табл. 1-9; 11-21) и вещам второй половины III в. По его мнению, данный стиль распространился в Крыму и на Кавказе из дунайских провинций Рима, (5, с. 25-27. 36, с. 302). А. К. Амброз по пряжкам датировал погребение из Кишпека второй половиной III в. (5, с. 27), а В. Н. Берлизов и В. Н. Каминский по вотивному треножнику II в. - первой половиной III в. (37, с. 95). По предположению В. А. Кузнецова, детали ремней из названной могилы сделаны в начале IV в. в Паннонии (38, с. 5. 39, с. 92). Время совершения захоронения в Кишпеке следует определять по пряжкам типа Варпелев из состава комплекса. Их начали изготавливать или с середины III в. (12, с. 102) или с начала IV в. (см. статью М. М. Казанского в данном сборнике). Все интересующие нас

украшения ремней сбруи происходят с Северного Кавказа (Кишпек), Нижнего Дона ("Аэродром-1") и Керчи. На боспорских удилах исполнены сарматские тамги (30, рис. 209. 31, рис. 13). Видимо перечисленные наборы, так же как и декорированные в том же стиле пряжки и украшения, сделали в мастерских Боспора в догунинский период по римским прототипам. Захватившие около середины III в. Приазовье, затем и Боспор германцы (см. статьи В. А. Сидоренко и Э. А. Хайрединовой в этом сборнике) совершали набеги на владения Рима на берегу Понта. В 276 г. войска империи, руководимые вначале Тацитом, а затем Флорианом вели победоносную борьбу с боспорскими варварами (40, с. 796). Очевидно, с упомянутыми событиями связано появление в Крыму и на Северном Кавказе изготовленных в дунайских провинциях полихромных вещей (например, офицерский шлем из Кишпека) и так называемого сармато-аланского полихромного стиля, имитирующего дунайский.

Золотые подвески из захоронения № 5 (рис. 9, 19, 20) сходны с бронзовыми из могилы 78 (Совхоз 10), в которой по информации Е. М. Алексеевой находился инвентарь второй половины IV в. (38, рис. 42, 3, с. 26, 65). Бронзовая топовидная подвеска (рис. 10, 19) из захоронения № 9 аналогична происходящим из могил 24, 62, 138 (Совхоз 10), по сообщению Е. М. Алексеевой, содержавших инвентарь второй половины II и IV вв. (41, с. 26, 65, 67, рис. 42, 6-8), из Заветного (42, с. 50, табл. XV, 7), Херсонеса (43, с. 104, рис. 5, 7-10), из погребений позднееримского времени из Подунавья (44, рис. 20, 5; 22, 12; 55, 1; 60, 6; 73, 5) и Польши (45, табл. XV, 15. 46, рис. 5, 2-4; с. 670). В Галлии ожерелье с такими подвесками обнаружено в погребении третьей четверти V в. (47, рис. 11, 8, с. 66). Янтарные грибовидные подвески из захоронений № 2 (рис. 5, 33, 34, 36-38), № 3 (рис. 6, 6, 7; 8, 7, 8, 10, 11, 15), № 5 (рис. 9, 22, 24, 25) и № 6 (рис. 10, 2) подобны найденным на некрополе Черная речка в подбойной могиле 2 (22, с. 92, табл. III, 17, 18) с краснолаковыми мисками второй половины IV в., в Херсонесе, в могилах IV в. в Совхозе 10 (48, с. 41, 42), на могильниках пшеворской, вельбарской, черняховской культур (45, табл. III, 27; VII, 20, 21; XV, 18. 48, с. 150-152. 49, рис. 5; 7, 5; с. 99. 50, рис. 1, e, g, o), в погребениях второй половины III-IV вв. Германии и Франции (51, с. 41, 42, табл. 119, 10. 52, с. 111-113, рис. 1-3), в сарматской могиле в Поволжье (53, рис. 2, 7).

Узкогорлые светлоглиняные амфоры типа F (по Д. Б. Шелову) из Крыма, Приазовья и Северо-Западного Причерноморья многие датируют второй половиной III-IV вв. (2, с. 19-20, рис. 10. 7, рис. 1, 5, с. 151. 54, с. 42. 55, с. 10, 123. 56, с. 160, рис. 6. 57, табл. 4, А-6). Однако в Крыму такие амфоры имеются только в составе закрытых комплексов IV в. (4, с. 14, рис. 2, 6; 4, 4. 58, рис. 1, 6; 3, 28, с. 114). К тому же периоду относят однотипные амфоры из Румынии (59, с. 269, 270, 283, 284, рис. 1, 2; 28, 2-4). А. В. Сазанов считает, что поскольку рассматриваемые амфоры различаются по профилировке венчиков, ручек и ножек, то их нельзя объединять в один тип. По его мнению, данные амфоры изготовляли до середины V в. (60, с. 45, рис. 1, 7).

Гончарная ойнохоя (рис. 17, 8) аналогична сосуду из Озерного из склепа 1 с монетами 306-337 гг. (61, с. 241, 242, рис. 5, 3) и инвентарем первой половины IV в. (4, рис. 2, 9, 14).

Краснолаковые кувшины, подобные одному из публикуемых (рис. 16, 3) встречены в позднееримском склепе в Херсонесе (62, рис. 64), в Хараксе в могиле 18 с монетой 305 г. (63, с. 270, рис. 13, 4) и в Инкермане в подбойных могилах 16 (20, рис. 14, 5, с. 26) с инвентарем второй половины IV в. (4, рис. 2, 19) и 33 (20,

с. 23, рис. 14, 2) со стаканом IV в. (типа 4, рис. 2, 2; 3, 1-3). Второй краснолаковый кувшин из Дружного (рис. 19, 3) можно датировать по сосуду со склона горы Чатыр-Даг из могилы 4 первой половины IV в. (64, рис. 7, 1, с. 155, 157). Краснолаковые миски с наклоненным внутрь верхним бортиком (рис. 17, 5; 18, 3) типичны для крымских комплексов IV - первой половины V в. (4, с. 15, рис. 2, 12, 13; 5, 5, 9). От названных мисок две другие (рис. 16, 7; 17, 2) отличаются профилем верхнего края. У последних он слегка закруглен. Этот признак характерен для более ранних мисок III в. (65, с. 113, 114, рис. 29, 5; 30, 4). Краснолаковые миски с выделенным врезной линией маленьким венчиком, того же типа, что и публикуемые (рис. 16, 5; 17, 3), обнаружены в Инкермане в подбойной могиле 41 (20, с. 25, 26) с инвентарем первой половины IV в. (4, рис. 2, 6, 10, 12), на Черной речке в подбойной могиле 2 с височными подвесками с сердоликовыми подвесками и краснолаковой миской (22, с. 91, 92; табл. II, 13) второй половины IV в. (типа 4, рис. 2, 27; 5, 6). Краснолаковая миска с горизонтально отогнутым венчиком (рис. 21, 7) типологически близка мискам второй половины IV в. из Крыма (4, рис. 2, 24; 5, 2; с. 15). Краснолаковую миску со слегка вогнутым верхним бортиком (рис. 19, 2) по форме последнего следует причислить к группе сосудов из крымских комплексов второй половины IV в. (4, с. 16; рис. 2, 27; 5, 6). Краснолаковая миска с ребристой стенкой из захоронения № 9 (рис. 19, 1) аналогична найденной в Хараксе в могиле 37, отнесенной автором публикации к периоду не позднее середины III в. (66, рис. 11, 1, с. 124, 125). Однако в данной могиле лежали краснолаковые чашка позднего варианта (66, рис. 10, 2), обычная для комплексов IV в. (4, с. 17, рис. 2, 17; 5, 13. 67, 8, 6. 68, рис. 6, 1), и кувшин (66, рис. 10, 1), подобный обнаруженному на некрополе Черная речка в подбойной могиле 2 (22, с. 92) IV в.

Лепные горшки с дуговидными налечами (типа рис. 24, 1) содержались в слоях III в. в Танаисе (69, с. 196; табл. VIII, 3), Иллурате и Тиритаке (70, табл. XVIII, 6, 7; XXX, 3, 4; с. 90), в верхнем слое Неаполя Скифского (71, рис. 39, 15; 40, 2; с. 109). Лепной горшок с невысоким широким горлом и шаровидным туловом из захоронения № 4 (рис. 8, 65) по форме аналогичен сосудам из Заморского (72, рис. 5, 1, 4; 6, 5) с некрополя середины III - первой половины V в. (58, с. 118, 119, рис. 1), из раннесарматских и аланских погребений и катакомб первых веков н. э. с Подонья (73, рис. 5, 28), Северного и Центрального Кавказа (18, рис. 54, 13; 58, 16. 74, с. 271, рис. 107, 17. 75, рис. 3, 8, 10) и Поволжья (76, с. 193, 193; рис. 83, 8, 11). Лепные темноглиняные горшки такой же формы, что и извлеченный из захоронения № 6 (рис. 10, 18) известны в позднесарматских могилах в Южном Приуралье (76, рис. 83, 31), в низовьях Дуная (77, рис. 9, 17; 17, 21) и в Нижнем Подонье (78, рис. XXV, 5, с. 35). Лепной горшок из захоронения № 1 (рис. 4, 6) типичен для поздних сармат Северного Причерноморья (16, рис. 5, 13; 6, 4, 5; 11, 4; 12, 6. 42, табл. VI, 5. 77, рис. 4, 2, 20; 19, 9; 22, 13. 79, рис. 3, 8; 4, 22. 80, рис. 1, 8). Лепные кувшины с высоким широким горлом и округлым туловом без лощения (типа рис. 11, 8) и покрытые темным лощением (типа рис. 21, 2, 3) находились в употреблении в Крыму длительный период - со второй половины IV до конца VII в. (4, рис. 2; 6, 5. 20, рис. 14, 7, с. 36, 37. 61, рис. 7, 11, с. 247, 248. 72, рис. 6, 10. 81, рис. 12, 10; 79, 19; 90, 28, 29; 103, 24). Кувшины с подобным горлом, но с более пухлым шаровидным туловом (типа рис. 11, 7), изготавливались на Северном Кавказе (82, рис. 13, 42. 83, рис. 1, 3). Лощеные кувшины с коротким широким горлом и грушевидным туловом, такие же как и публикуемый (рис. 15, 2), были распространены на Северном Кавказе с I в. н. э.

(18, рис. 38, 6; 41, 9; 54, 1, 9; 55, 3. 83, рис. 7, 11). Кувшины с расширяющимся кверху горлом и шаровидным туловом (типа рис. 11, 7; 15, 1) обнаружены в могиле III в. в Ново-Отрадном (84, с. 97, табл. 17, 10) и склепах 3 на могильнике Озерное III (61, рис. 7, 11) и 41 на территории Совхоза 10, с инвентарем второй половины IV в. (4, рис. 2, 11, 15, 16, 22, 26), а также на Северном Кавказе (85, рис. 4, 3). Маленький лепной кувшин с рюмкообразным горлом и округлым туловом (рис. 18, 1) по форме близок большой урне (рис. 28, 1; высота 28 см) из подбойной могилы 59 (Черная речка) (22, с. 107, табл. V, 6; XI, 5) с окисленными фрагментами одночленных бронзовых фибул с широким корпусом с пластинчатым приемником (рис. 28, 4) и лучковой подвязной (рис. 28, 3) 5 варианта (по А. К. Амброзу; 86, с. 252, табл. III, 6-8) и краснолаковой миской III в. (рис. 28, 2). В фондах Бахчисарайского заповедника сохранились только фрагменты корпуса с головкой одной из фибул (рис. 28, 4). В данной статье я публикую полевые рисунки В. П. Бабенчикова, сверенные с фрагментами фибулы, хранящимися в Бахчисарае. Первая фибула по форме корпуса и приемника представляет собой редкий вариант сарматских конца III-IV вв. (19, рис. 6, 10, с. 115). Одночленные фибулы пятого варианта бытовали в Танаисе с первой половины III в. (86, с. 252). Видимо, кувшины с рюмкообразным горлом можно датировать второй половиной III в. Кружки-кувшины с прикрепленной к верхнему краю ручкой (типа рис. 24, 2) использовали в Крыму с III в. до середины VII в. (42, с. 31, табл. VI, 7. 61, рис. 3, 2; 5, 14-16; 6, 1, 8, 10. 65, рис. 28, 28, 29. 72, рис. 6, 8. 83, рис. 66, 26; 74, 5, 9; 76, 25. 84, табл. 17, 1. 87, рис. 5, 53). Кружки-кувшины с коротким отогнутым наружу горлом и ручкой, прикрепленной к его основанию (типа рис. 11, 1), характерны для III в. (22, с. 106. 23, рис. XII, 8. 65, рис. 28, 21. 84, рис. 17, 9. 88, рис. 32, 6), а кружки-кувшины с более высоким горлом (типа рис. 21, 1) - для могил первой половины IV в. (Нейзац 6) (4, рис. 2, 17. 68, рис. 6, 5) - первой половины V в. (Инкерман 26) (4, рис. 2, 28, 37, 38. 20, рис. 14, 9; с. 29). Публикуемые лепные темноглиняные миски (рис. 6, 4; 8, 2; 21, 4-6) бытовали на полуострове с III по VII в. (22, табл. V, 14; X, 3; 72, рис. 6, 2; 7, 1; 81, с. 193, рис. 3, 24; 4, 11; 5, 3, 29; 9, 2; 18, 37; 34, 20; 52, 7; 54, 1; 66, 27; 74, 7; 75, 28; 76, 24; 90, 21, 27; 92, 12; 102, 3; 103, 25; 116, 3; 84, рис. 17, 3-5, 7; 87, рис. 31, 5). Стекланный стакан (типа рис. 17, 7) В. И. Гросу отнес ко второму - первой половине III в. (57, с. 89; табл. 4, с. 14). Однако, на Черной речке однотипный стакан (22, рис. 4, 1, с. 103) лежал в упомянутой выше подбойной могиле 45 с инвентарем второй половины III в.

Анализ инвентаря позволяет определить время совершения захоронений в склепе. Пряжки (рис. 11, 5; 18, 4), фибула (рис. 18, 4), оковки ремня (рис. 11, 3, 4, 6) и височные подвески (рис. 6, 1, 2) второй половины III - первой половины IV в. находились в захоронениях 2, 9, 10, пряжки первой половины IV в. (рис. 4, 7, 8; 9, 18; 10, 23) - в захоронениях 1, 7, 8, фибула IV в. (рис. 13, 1) - в захоронении 8, подвески (рис. 9, 19, 20) второй половины IV в. - в захоронении 5. Первоначально в склепе, видимо, во второй половине III в. совершили захоронение 11, затем - захоронения 2, 9, и 10, сместив к стене кости из самого раннего, потом - захоронения 1, 4, 7, 8. Последним напротив входа в камеру во второй половине IV в. положили погребенного в захоронении № 5.

Колокольчик с отогнутым краем из подбойной могилы № 2 (рис. подобен обнаруженным на могильниках в Заветном (42, с. 52, табл. XVII, 1) и на Неаполе Скифском (89, табл. IV, 26). Бронзовые браслеты, отлитые с уплощенными кон-

цами в форме змеиных голов (типа рис. 26, 1), производили в Северном и Западном Причерноморье с I по IV в. (43, с. 106).

Краснолаковые одноручные кубки (типа рис. 26, 2) изготавливали в Херсонесе и в других центрах в Северном Причерноморье и в Средиземноморье во II-III вв. (90, рис. 7, 1, 2, с. 7). Тогда же в Юго-Западном Крыму получили распространение краснолаковые чашки (типа рис. 13, 16) (23, рис. V, 5; XIV, 46. 42, с. 29, табл. IV, 13-19. 65, рис. 35, II, с. 128. 91, с. 40, рис. 14, 7).

Рассмотренные вещи датируются слишком большим периодом. Поэтому при определении времени сооружения подбойной могилы № 2 следует принять во внимание ее местонахождение на территории могильника. Она расположена близ склепа № 1, в котором начали хоронить во второй половине III в.

М. П. Абрамова в статье, посвященной склепам и катакомбам юга Восточной Европы, предположила, что их нельзя рассматривать в качестве этнического показателя. По ее словам, факт использования с III-II вв. в Крыму на Тамани и Северном Кавказе названных погребальных сооружений связан с возникновением у населения данных территорий обычая хоронить членов семьи в одной могиле (92, с. 17). Однако в статье М. П. Абрамовой отсутствует типологический анализ конструкции названных погребальных сооружений и не выявлены признаки, характерные для склепов каждого из упомянутых регионов в разные хронологические периоды. В другой, более ранней статье она обратила внимание на появление в I в. н. э. в конструкции катакомб Северного Кавказа короткого входного коридорчика между дромосом и камерой (93, с. 94). Такие склепы считают характерными для северокавказских алан (17, рис. 9, 17; 30, 2; 82, рис. 3, 66; 4, 25; 5, 28, 67; 8, 7; 9, 12; 10, 10, 15, 26, 46, 59; 93, с. 94, рис. 34, 1-4; 94, рис. 1, 1; 2, 1, 6; 3, 1; 4, 1, 6; 6, 1, 6, 10; 7, 1, 9; 95, рис. 1, 3, 8-10; 96, рис. 14, 34; 97, с. 64). Однотипный коридорчик есть в публикуемом склепе (рис. 2). Некоторые выявленные в склепе элементы погребального обряда (значительное число захоронений, смещение раннего костяка к стене) и лощеные керамические сосуды (рис. 8, 1, 65; 15, 1, 2) типичны для аланских катакомб Северного Кавказа (98, с. 63-69). В первые века нашей эры населявшие этот регион аланы хоронили не только в катакомбах, но и в подбойных могилах (93, с. 94-97, с. 64).

По наблюдению С. И. Безуглова, в III в. в Нижнем Подонье распространились многочисленные черняховские и привезенные из Центральной и Северной Европы фибулы, гребни, украшения и керамические сосуды (99, с. 85, 86). Именно там у Меотиды, по сообщению Иордана, поселились германцы (100, с. 72). По данным эпиграфики, некоторые аланские племена присоединились к готам и с 242 г. принимали участие в набегах на приграничные дунайские провинции (101, с. 16). В 240 - 250-е гг. в Северопричерноморских степях возникло новое объединение варварских племен, названное М. И. Ростовцевым "готоаланским царством" (102, с. 94). По предположению В. А. Сидоренко, из-за вторжения готов в Приазовье в 239-242 гг. прервалась чеканка монет на Боспоре (см. его статью в этом же сборнике). Скорее всего, тогда-то часть аланских племен и была вынуждена мигрировать в Крым (101, с. 15, 16). Им принадлежали некрополи (у сел Озерное, Дружное, Нейзац, Красный Мак и другие) с аланскими склепами новой конструкции и подбойными могилами (4, с. 66. 58, с. 118. 103, с. 192, рис. 9; 10). В 250-е годы германцы захватывают Боспор и проникают в Юго-Западный Крым (4, с. 66. 104, с. 110). В тот же период у горнокрымских алан вошли в моду типичные для германцев украшения (янтарные грибовидные и бронзовые топовидные подвески), пряжки и фибулы.

СПИСОК ИСПОЛЬЗОВАННОЙ ЛИТЕРАТУРЫ

1. Амброз А. К. Фибулы юга Европейской части СССР II-IV вв. н. э. // САИ. 1966. Вып. Д1-30.
2. Шелов Д. Б. Узкогорлые светлоглиняные амфоры первых веков нашей эры. Классификация и хронология // КСИА АН СССР. 1976. Вып. 156.
3. Соломоник Е. И. Написи на крымских амфорах перших століть нашої ери // Археологія. 1993. 2.
4. Айбабин А. И. Хронология могильников Крыма поздне римского и ранне-средневекового времени // МАИЭТ. Симферополь. 1990. Вып. I.
5. Амброз А. К. Хронология древностей Северного Кавказа. Москва, 1989.
6. Rostovtsev M. I. Une trouvaille de L'epoque greco-sarmate de Kertch au Louvre et au musee de Saint-Germen. Monuments et memoirres Fondation Eugene Piot. Paris. 1923.
7. Beck F., Kazanski M., Vallet F. La riche tombe de Kertch du Musee des Antiquites Nationales // Antiquites Nationales. Saint-Germen-en-Laye, 1988. 20.
8. Дзиговский А. Н., Субботин Л. В. О верхней дате сарматских памятников понизовья Дуная // Исследования по археологии Северо-Западного Причерноморья. Киев, 1986.
9. Субботин Л. В., Дзиговский А. Н. Сарматские древности Днестро-Дунайского междуречья. Часть I. Киев, 1990.
10. Vaday A. H. Die sarmatischen Denkmaler des Komitats Szolnok. Ein Beitrag zur Archaeologie und Geschichte des sarmatischen Barbaricums // Antaeus. Budapest, 1989. 17-18.
11. Безуглов С., Захаров А. Могильник Журовка и финал поздне сарматской эпохи в правобережном Подонье // Известия Ростовского областного музея краеведения. Ростов-на-Дону, 1988. Вып. 5.
12. Lund-Hansen U. Romische Import im Norden // Nordische Fortminder. Serie B. 1987. Bd. 10.
13. Шаров О. В. Хронология могильников Ружичанка, Косаново, Данчены и проблема датировки черняховской керамики // Проблемы хронологии эпохи Латена и римского времени. СПб., 1992.
14. Kazanski M., Legoux R. Contribution a l'etudes des temoignages archeologiques des Goths en Europe orientale a l'epoque des Grandes Migrations: la chronologie de la culture de Cernjahov recente // Archeologie Medievale. 1988. XVIII.
15. Засецкая И. П. Боспорские склепы гуннской эпохи как хронологический эталон для датировки памятников восточно европейских степей // КСИА АН СССР. 1979. Вып. 158.
16. Субботин Л. В., Дзиговский А. Н. Сарматские древности.... Часть III. Киев, 1990.
17. Котович В. Г., Котович В. М., Магомедов С. М. Утамышские курганы // Северный Кавказ в древности и в средние века. М., 1980.
18. Абрамова М. П. Подкумский могильник. М., 1987.
19. Скрипкин А. С. Фибулы Нижнего Поволжья // СА. 1977. № 2.
20. Веймарн Е. В. Археологічні роботи в районі Інкермана // АП. 1963. Вып. XIII.
21. Смирнов К. Ф. Курганы у сел Иловатка и Политотдельское Сталинградской области // МИА. 1959. № 60.

22. Бабенчиков В. П. Чорноріченський могильник // АП. 1963. Вып. XIII.
23. Гушина И. И. Население сарматского времени в долине реки Бельбек в Крыму (по материалам могильников) // Археологические исследования на Юге Восточной Европы. Труды ГИМ. М., 1974.
24. Гушина И. И. Памятник позднесарматской культуры в Поднепровье // Труды ГИМ. 1966. Вып. 40.
25. Савовський І. П. Нові сарматські поховання на Запоріжжі // Археологія. 1977. 23.
26. Безуглов С., Захаров А. Богатое погребение позднеримского времени близ Танаиса // Известия Ростовского музея краеведения. Ростов-на-Дону, 1989. Вып. 6.
27. Романовская М. А. Аланское погребение из Ставрополя // КСИА АН СССР. 1986. Вып. 186.
28. Martin M. Zur fruhmittelalterlichen Gurteltracht der Frau in der Burgundia, Francia und Aquitania // Del'Art des invasions en Hongrie et en Wallonie. Actes du colloque tenu au Musee royal de Mariemont du 9 au 11 avril 1979. 1991.
29. Germanen, Hunnen und Awaren. Schatze der Volkerwanderungszeit. Germanisches Nationalmuseum. Nurnberg, 1987.
30. Ашик А. Боспорское царство. Часть III. Одесса, 1849.
31. Шкорпил В.В. Заметка о рельефе на памятнике с надписью Евпатерия // ИАК. 1910. Вып. 37.
32. Белинский И. В., Бойко А. Л. Тайник позднесарматского времени кургана 2 могильника "Аэродром - I" // Историко-археологические исследования в г. Азове и на Нижнем Дону в 1990 году. Азов, 1991. Вып. 10.
33. Бетрозов Р. Ж. Курганы гуннского времени у селения Кишпек // Археологические исследования на новостройках Кабардино-Балкарии в 1972-1979 гг. Нальчик. 1987. Том 3.
34. Мацулевич Л. А. Серебряная чаша из Керчи. Л., 1926.
35. Klumbach H. Spatromische Gardehelme. Munchen, 1973.
36. Амброз А. К. К итогам дискуссии по археологии гуннской эпохи в степях Восточной Европы (1971-1984 гг.) // СА. 1985. № 3.
37. Берлизов Н. И., Каминский В. Н. Аланы, Кангюй и Давань // Петербургский археологический вестник. 1993. № 7.
38. Кузнецов В. А. Предисловие // Археологические исследования на новостройках Кабардино-Балкарии в 1972-1979 гг. Нальчик, 1987. Том 7.
39. Кузнецов В. А. Алано-осетинские этюды. Владикавказ, 1993.
40. Латышев В. В. Известия древних писателей о Скифии и Кавказе // ЗРАО. 1900. Том XI, вып. 3, 4.
41. Алексеева Е. М. Античные бусы Северного Причерноморья // САИ. 1982. Вып. Г1-12.
42. Богданова Н. А. Могильник первых веков нашей эры у с. Заветное // Археологические исследования на юге Восточной Европы. Труды ГИМ. М., 1989.
43. Зубарь В. М., Мещеряков В. Ф. Некоторые данные о верованиях населения Херсонеса (по материалам некрополя первых веков н. э.) // Население и культура Крыма в первые века н. э. Киев, 1983.
44. Ionita I., Ursachi V. Valeni. O mare necropola a dacilor liberi. Iasi, 1988.
45. Godlowski K. The chronology of the Late Roman and Early Migration periods in Central Europe. Krakow, 1970.

46. Godlowski K. Jakuszowice - a multi-period settlement in southern Poland // *Antiquity*. 1991. Vol. 65, № 248.
47. Kazanski M. La diffusion de la mode danubienne en Gaule (fin du VIe siecle): essai d'interpretation historique // *Antiquites Nationales*. 1989. № 21.
48. Кропоткин В. В. Черняховская культура и Северное Причерноморье // *Проблемы советской археологии*. М., 1978.
49. Istvanovits I. Some data on the Late Roman - Early Migration period. Chronology of the upper Tisza region // *Probleme der relativen und absoluten Chronologie ab Latenezeit bis zum Fruhmittelalter*. Krakow. 1992.
50. Kokowski A. Neue Materialien aus dem oberen Buggebiet // *Probleme der relativen und absoluten Chronologie ab Latenezeit bis zum Fruhmittelalter*. Krakow, 1992.
51. Bohme H. W. Germanische Grabfund des 4. bis 5. Jahrhunderts. Munchen, 1974.
52. Kazanski M. Les Germains de l'Elbe-Oder-Vistule et la Gaule au Bas-Empire // *Antiquites Nationales*. 1990/1991. № 22/23.
53. Скрипкин А. С. Позднесарматское катакомбное погребение из Черноярского района Астраханской области // *КСИА АН СССР*. 1974. Вып. 140.
54. Шукин М. Б. Вопросы хронологии черняховской культуры и находки амфор // *СА*. 1968. № 2.
55. Кропоткин В. В. Римские импортные изделия в Восточной Европе // *САИ*. 1970. Вып. Д1 - 27.
56. Фокеев М. М. Типы сарматских могильников в Буджакской степи // *Исследования по археологии Северо-Западного Причерноморья*. Киев, 1986.
57. Гроссу В. И. Хронология памятников сарматской культуры Днестровско-Прутского междуречья. Кишинев, 1990.
58. Айбабин А. И. Проблемы хронологии могильников Крыма позднеримского периода // *СА*. 1984. № 1.
59. Scorpan C. Contribution a la connaissance de certains types ceramiques romano - byzantins (IVe-VIIe siecles) dans l'espace Istro - Pontique // *Dacia*. N.S. 1977. Tome XXI.
60. Сазанов А. В. О хронологии Боспора ранневизантийского времени // *СА*. 1989. № 4.
61. Лобода И. И. Раскопки могильника Озерное III в Крыму в 1963-1965 гг. // *СА*. 1977. № 4.
62. Скубетов М. Римский фамильный склеп II-IV века по Р. Х., открытый в Херсонесе в 1907 году // *ИТУАК*. 1911. № 45.
63. Блаватский В. Д. Харакс // *МИА*. 1951. № 19.
64. Мыц В. Л. Могильник III-IV вв. н. э. на склоне Чатырдага // *Материалы к этнической истории Крыма*. Киев. 1987.
65. Высотская Т. Н. Поздние скифы в Юго- Западном Крыму. Киев. 1972.
66. Орлов К. К. Ай-Тодорский некрополь // *Материалы к этнической истории Крыма*. Киев. 1987.
67. Кравченко Н. М., Корпусова В. М. Деякі риси матеріальної культури пізньоримської Тіри // *Археологія*. 1975. № 18.
68. Высотская Т. Н., Махнева О. А. Новые позднескифские могильники в Центральном Крыму // *Население и культура Крыма в первые века н.э.* Киев, 1983.
69. Арсенева Т. М. Лепная керамика Танаиса // *МИА*. 1969. № 154.

70. Кастанаян Е. Г. Лепная керамика Боспора. Л., 1981.
71. Высотская Т. Н. Неаполь - столица поздних скифов. Киев, 1979.
72. Корпусова В. М. Сільське населення пізньоантичного Боспору // Археологія. 1973. № 8.
73. Сергацков И. В. О времени заселения сарматами северной части Волго-Донского междуречья // СА. 1992. № 1.
74. Абрамова М. П. Центральный Кавказ в сарматскую эпоху // Археология СССР. Степи европейской части СССР в скифо-сарматское время. М., 1989.
75. Безуглов С. И., Копылов В. П. Катакомбные погребения III-IV вв. на нижнем Дону // СА. 1989. № 3.
76. Мошкова М. Г. Позднесарматская культура // Археология СССР. Степи европейской части СССР в скифо-сарматское время. М., 1989.
77. Гудкова А. В., Фокеев М. М. Земледельцы и кочевники в низовьях Дуная I-IV вв. н. э. Киев, 1984.
78. Мошкова М. Г., Максименко В. Е. Работы Богаевской экспедиции в 1971 году // Археологические памятники Нижнего Подонья. М., 1974. II.
79. Субботин Л. В., Дзиговский А. Н. Сарматские древности.... Часть II. Киев, 1990.
80. Гудименко И. В. Погребение эпохи раннего средневековья из дельты Дона // Историко-археологические исследования в г. Азове и на Нижнем Дону в 1989 г. Азов, 1990. Вып. 9.
81. Веймарн Е. В., Айбабин А. И. Скалистинский могильник. Киев, 1993.
82. Абрамова М. П. Нижне-Джулатский могильник. Нальчик., 1972.
83. Абрамова М. П., Магомедов М. Г. О происхождении культуры Андрей-аульского городища // Северный Кавказ в древности и в средние века. М., 1980.
84. Арсеньева Т. М. Могильник у дер. Ново-Отрадное // МИА. 1970. № 155.
85. Анфимов Н. В. Зихские памятники Черноморского побережья Кавказа // Северный Кавказ в древности и в средние века. М., 1980.
86. Амброз А. К. Фибулы из раскопок Танаиса // МИА. 1969. № 154.
87. Гущина И. И. О локальных особенностях культуры населения Бельбекской долины Крыма в первые века н. э. // Археологические исследования на юге Восточной Европы. М., 1982.
88. Кругликова И. Т. Боспор в позднеантичное время. М., 1966.
89. Бабенчиков В. П. Некрополь Неаполя Скифского // История и Археология древнего Крыма. Киев, 1957.
90. Зубарь В. М., Ивлев С. М., Чепак В. Н. Западный некрополь Херсонеса Таврического (раскопки 1982 г.). Киев, 1990.
91. Гущина И. И. Раскопки могильника Бельбек III в Крыму // КСИА АН СССР. 1970. Вып. 124.
92. Абрамова М. П. Катакомбные и склеповые сооружения юга Восточной Европы // Археологические исследования на юге Восточной Европы. М., 1982.
93. Абрамова М. П. Исследование Нижне-Джулатского могильника в 1967 г. // КСИА АН СССР. 1970. Вып. 124.
94. Абрамова М. П. Катакомбные погребения IV-V вв. н. э. из Северной Осетии // СА. 1975. № 1.
95. Абрамова М. П. К вопросу о раннеаланских катакомбных погребениях Центрального Предкавказья // Вопросы древней и средневековой археологии Восточной Европы. М., 1978.

96. Минаева Т. М. К истории алан Верхнего Прикубанья по археологическим данным. Ставрополь, 1971.

97. Кузнецов В. А. Аланская культура Центрального Кавказа и ее локальные варианты в V-XIII веках // СА. 1973. № 3.

98. Савенко С. Н. Количественный состав погребенных в раннесредневековых катакомбах Центрального Предкавказья как социальный показатель // Археология и вопросы социальной истории Северного Кавказа. Грозный, 1984.

99. Безуглов С. И. Аланы-танаиты: экскурс Аммиана Марцелина и археологические реалии // Историко-археологические исследования в г. Азове и на Нижнем Дону в 1989 г. Азов, 1990. Вып. 9.

100. Иордан. О происхождении и деянии гетов // Перевод и комментарии Е. Ч. Скржинской. М., 1960.

101. Кулаковский Ю. А. Аланы по сведениям классических и византийских писателей. Киев, 1899.

102. Ростовцев М. И. Завоевание побережья Черного моря // Петербургский археологический вестник. 1993. № 5.

103. Айбабин А. И. Этническая принадлежность могильников Крыма IV - первой половины VII в. н. э. // Материалы к этнической истории Крыма. Киев, 1987.

104. Ajbabin A. I Goti in Crimea (secoli V-VII) // I Goti. Milano, 1994.

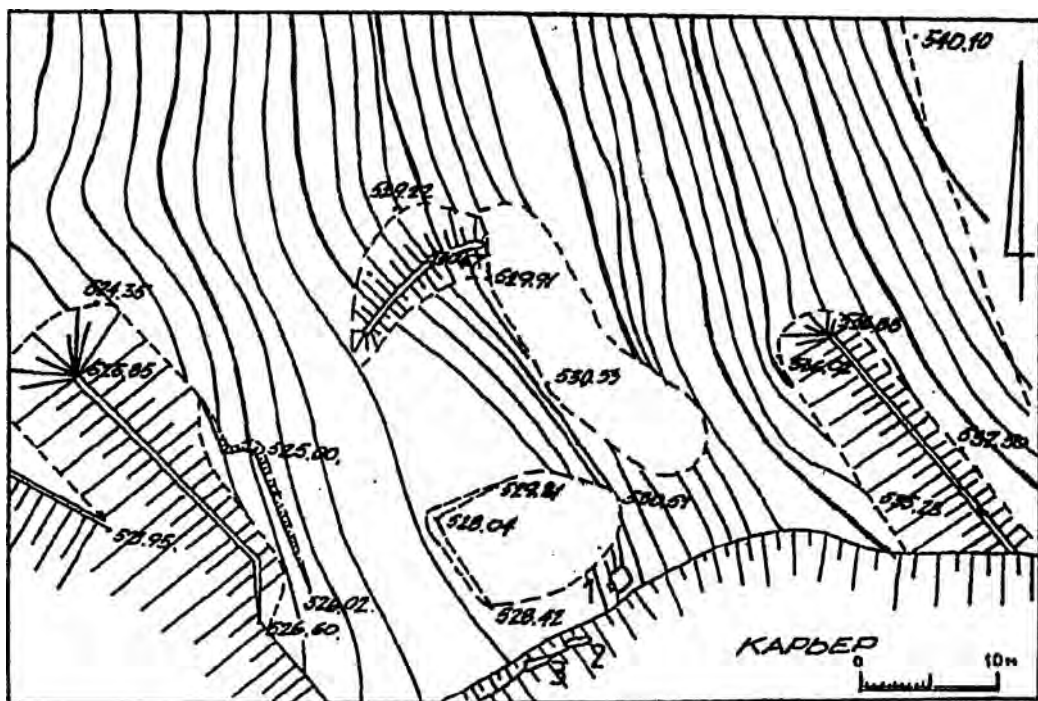
A. I. AIBABIN
**TITLE EXCAVATION OF THE CEMETRY
NEAR DRUZHNOE VILLAGE IN 1984**

Summary

The cemetery is situated in the flood plain of the Salgir River, 500-600 meters to the south-west from Druzhnoe village, Simferopol district, the Republic of Crimea. The part of the cemetery was destroyed as a result of unwarranted output of gravel. In 1984 a bulldozer damaged two shaft-and-chamber tombs and brought down the arch of vault № 1 (Fig. 1). In vault № 1 (Fig. 2) 10 graves and bones moved to the wall in grave 11 were unearthed.

Buckles (Fig. 11, 5; 18, 4), a brooch (Fig. 18, 4), bindings of a belt (Fig. 11, 3, 4, 6) and temple pendants (Fig. 6, 1, 2) of the second half of the 3d - the first half of the 4th centuries (fig. 4, 7, 8; 9, 18; 10, 23) were found in graves 1, 7, 8, a brooch of the 4th century (Fig. 13, 1) - in grave 8, pendants (Fig. 9, 19, 20) of the second half of the 3d century they originally made burial 11, then burials 2, 9 and 10, moving the bones from the earliest burial to the wall, later burials 1, 4, 7, 8. The last buried person was put in burial 5 opposite the entrance to the chamber in the second half of the 5th century. The shaft-and-chamber tomb is dated by the mid-3d century.

In construction the vault is typical for Alans from the Northern Caucasus. According to data in epigraphy about 242 some Alanic tribes joined to Germans settled in the Azov region. The other part of Alanic tribes had migrated to the Crimea. Necropolies near the village of Ozernoe, Druzhnoe, Neizast, Krasni Mak and others with Alanic vaults and shaft-and-chamber tombs belonged to them.



0 15 м

Рис. 1. План участка могильника, обследованного в 1984 г. 1 - склеп № 1; 2, 3 - подбойные могилы №№ 2, 3.

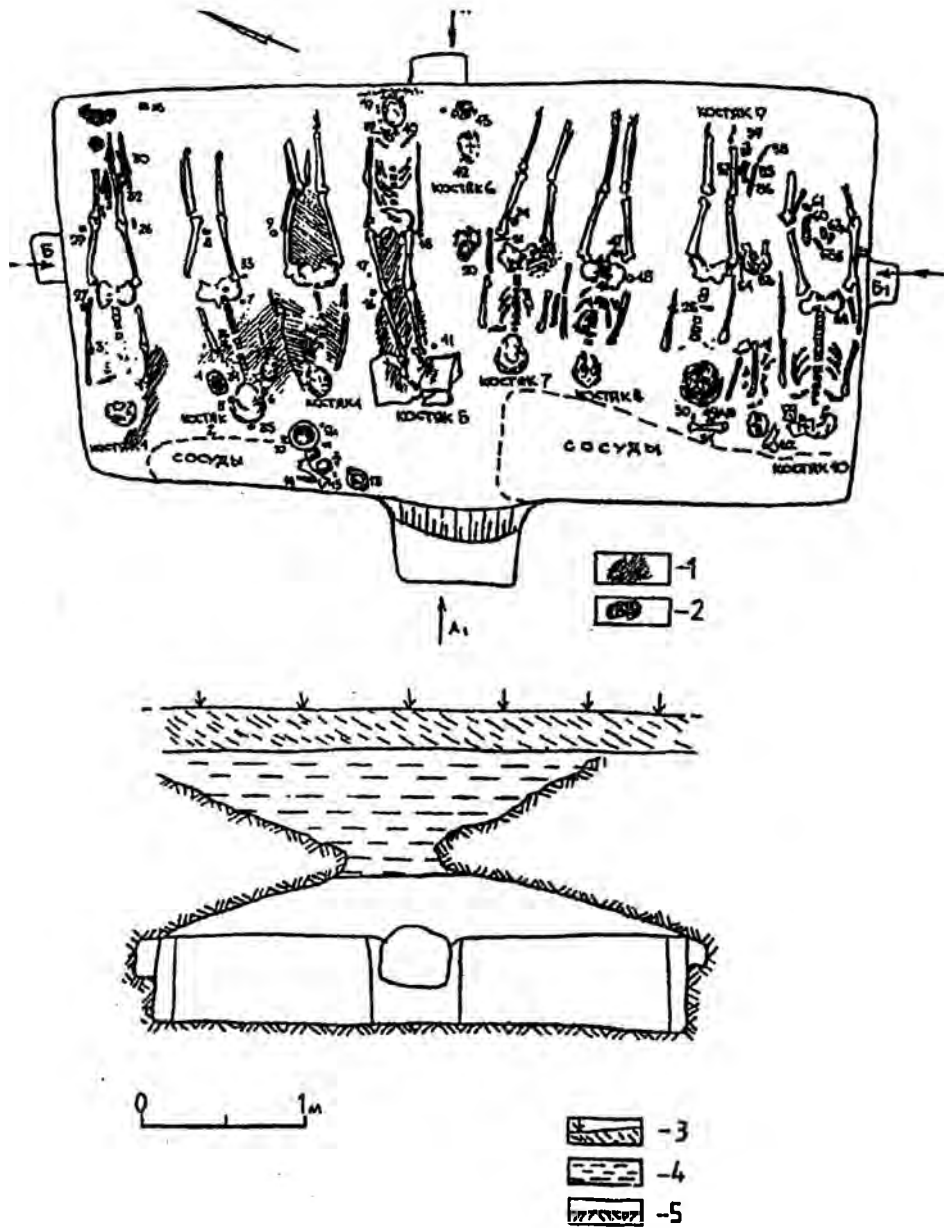


Рис. 2. План и разрезы к плану склепа № 1. 1 - следы глена от кошки, 2 - пятно золы, 3 - черноземный слой, 4 - светлый грунт, насыщенный гравием, 5 - материк.

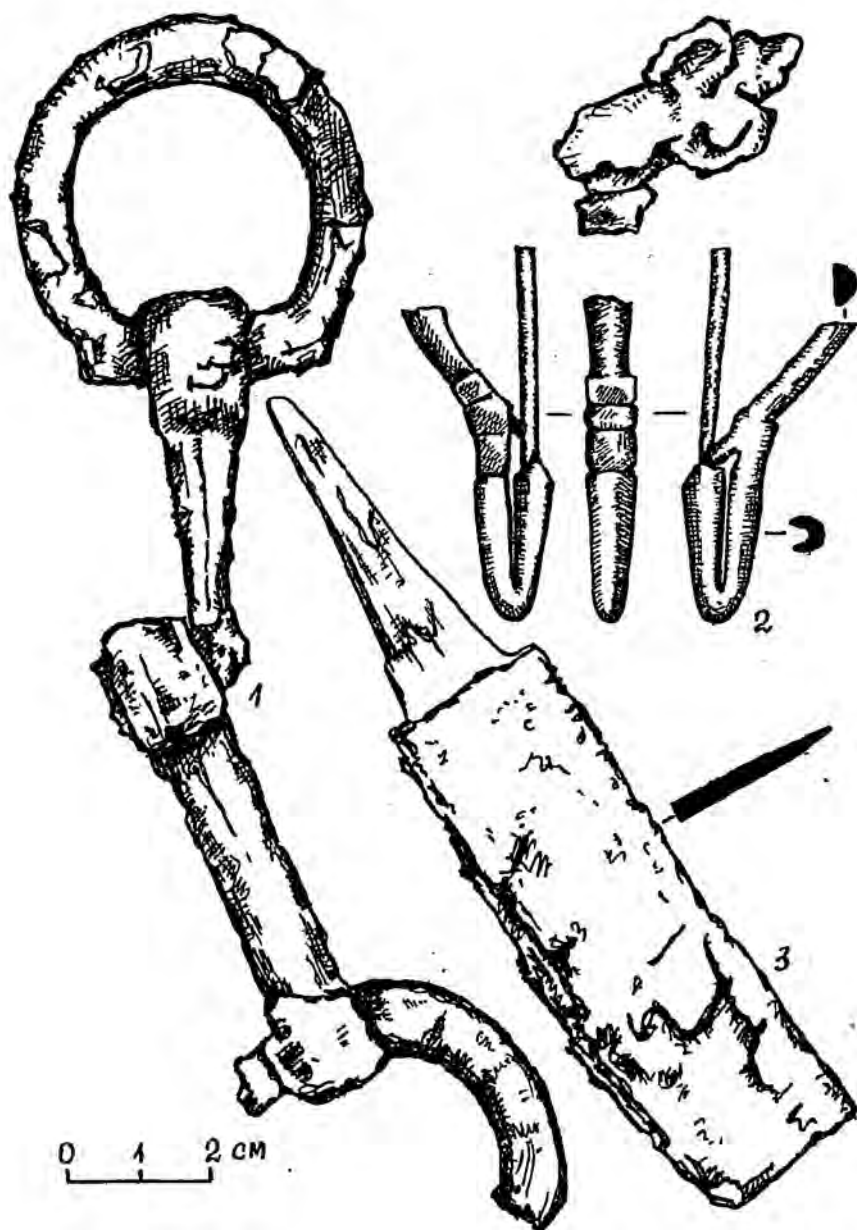


Рис. 3. Инвентарь склепа № 1 (захоронение 1). 1 - железные щипцы, 2 - фрагмент железной фибулы, 3 - фрагмент железного ножа.

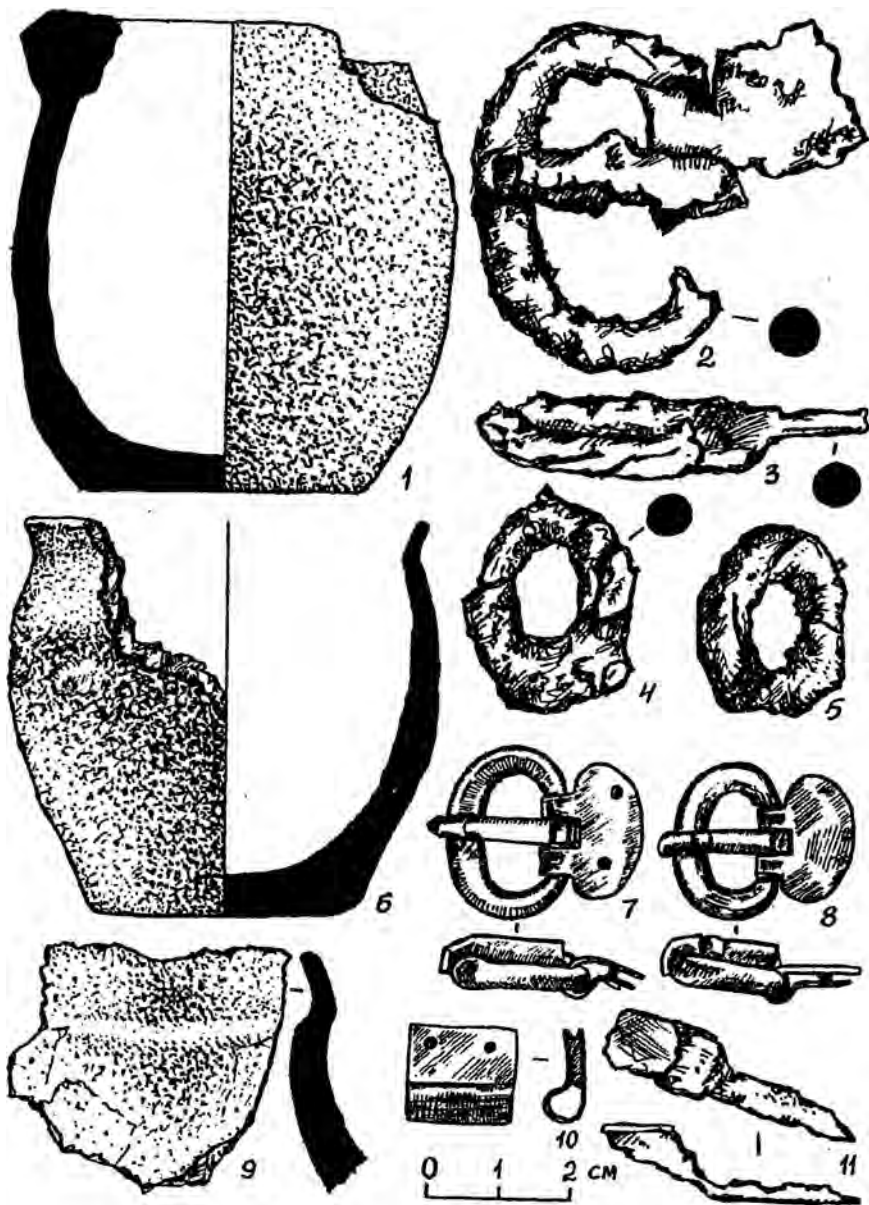


Рис. 4. Инвентарь склепа № 1 (1-7, 9-11 - захоронение 1, 8 - захоронение 8). 1 - лепной кувшин, 2 - железная пряжка, 3 - фрагмент железного предмета, 4, 5 - железные кольца от удила, 6 - лепной горшок, 7 - серебряная пряжка, 8 - бронзовая пряжка, 9 - фрагмент стенки лепного сосуда, 10 - серебряные наконечники ремня, 11 - фрагмент железного предмета.

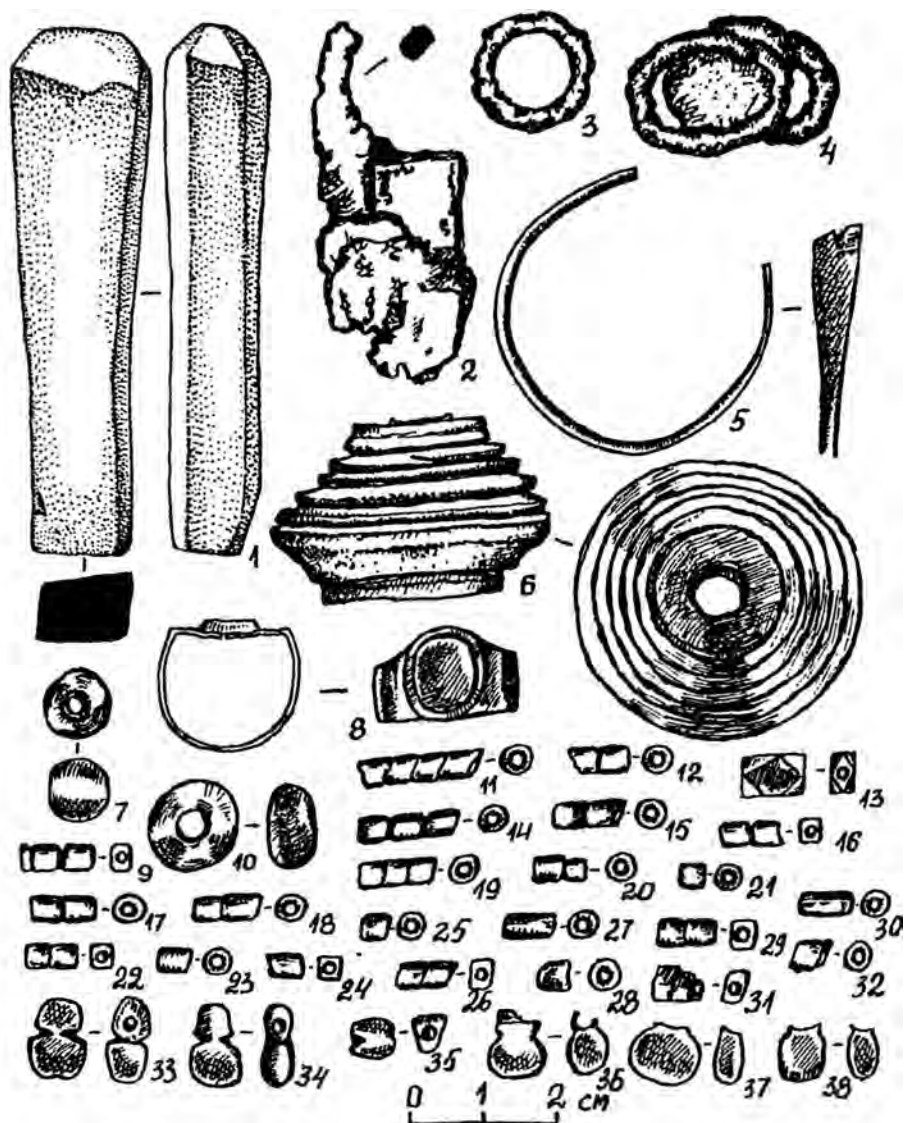


Рис. 5. Инвентарь склепа № 1 (1, 2 - захоронение 1, 3-38 - захоронение 2). 1 - оселок, 2 - фрагмент железного предмета, 3 - железная пряжка, 4 - железные колечки, 5 - фрагмент бронзового браслета, 6 - глиняное пряслице, 8 - серебряный перстень, 7, 9-38 - бусы и подвески из янтаря, сердолика, стекла.

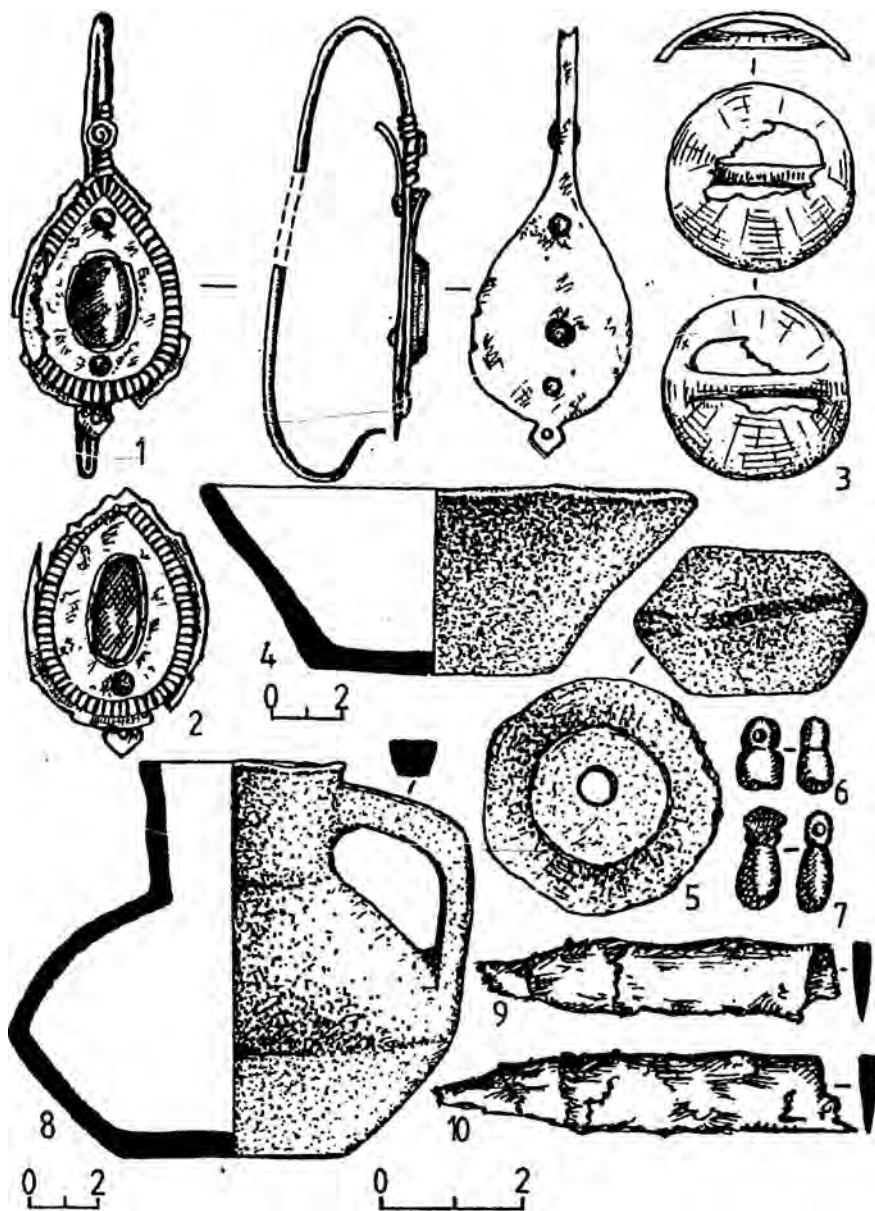


Рис. 6. Инвентарь склепа № 1 (1, 2, 4 - захоронение 2; 6, 7 - захоронение 3; 3, 5 - захоронение 4; 9, 10 - захоронение 8). 1, 2 - бронзовые височные подвески, 3 - бронзовая бляшка, 4 - лепная миска, 5 - глиняное пряслице, 6, 7 - янтарные подвески, 8 - лепной кувшин, 9, 10 - фрагменты железных ножей.



Рис. 7. Инвентарь склепа № 1 (1, 2, 4, 5 - захоронение 4, 3 - захоронение 2). 1 - лепной кувшин, 2-4 - лепные миски, 5 - лепной горшок.

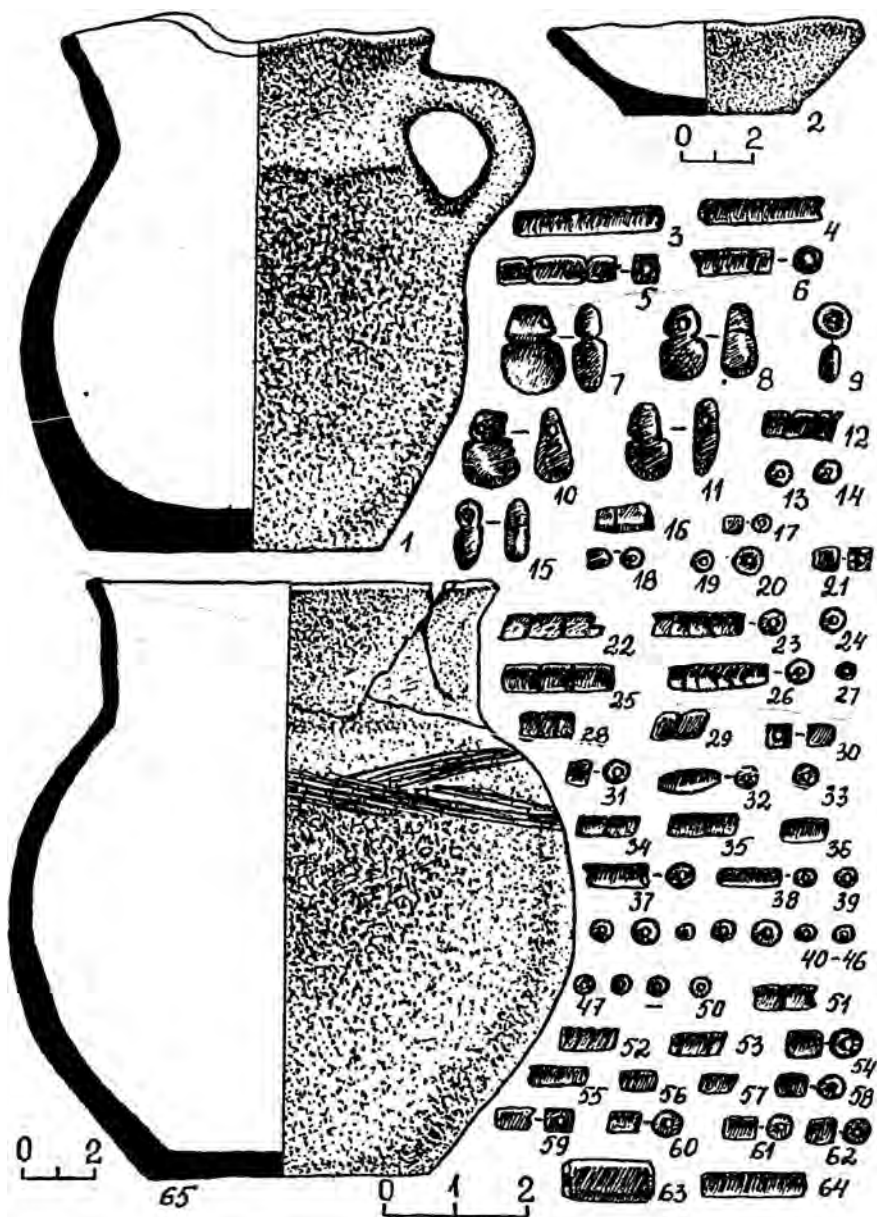


Рис. 8. Инвентарь склепа № 1 (1, 2, 65 - захоронение 4, 3-64 - захоронение 3). 1 - лепной кувшин, 2 - лепная миска, 3-64 - бусы и подвески из янтаря и стекла, 65 - лепной горшок.

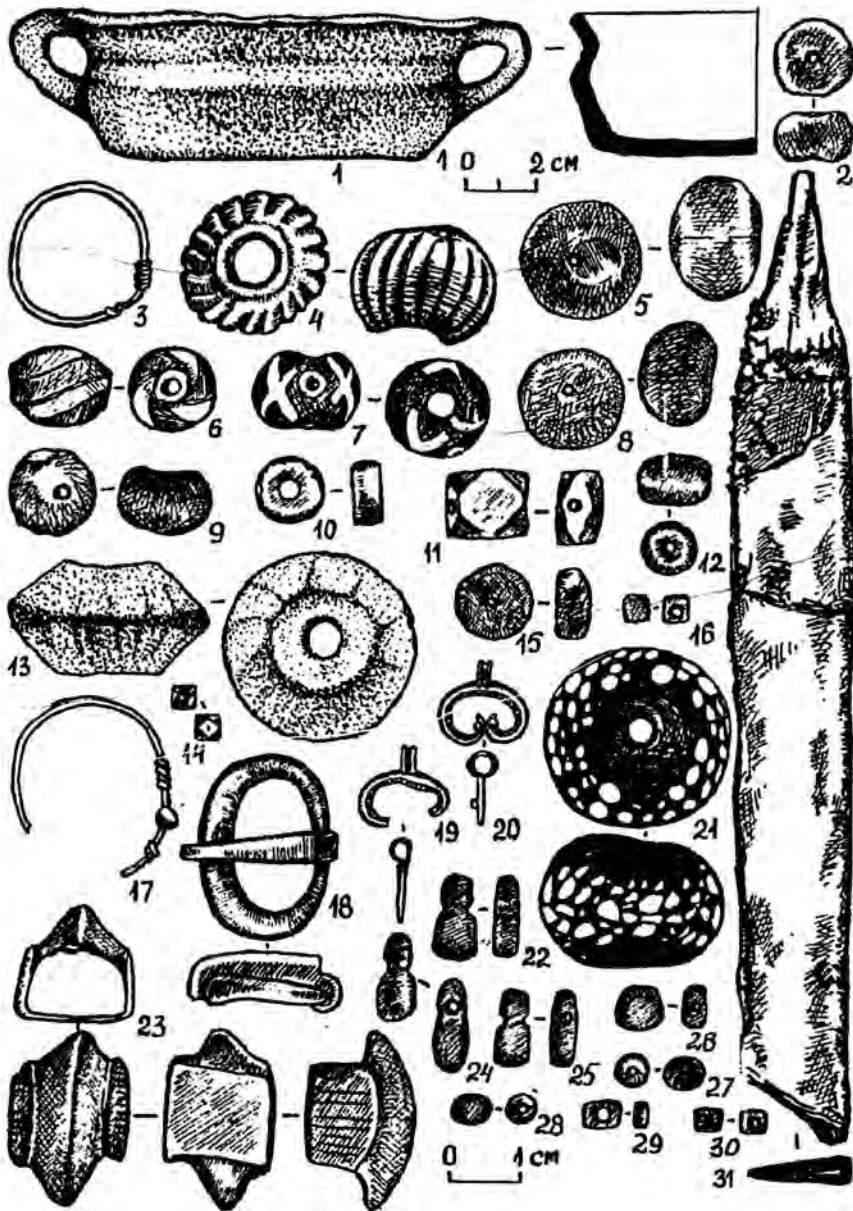


Рис. 9. Инвентарь склепа № 1 (1, 31 - захоронение 4; 2-17, 19-20, 22, 24-30 - захоронение 5; 18, 21, 23 - захоронение 7). 1 - левая миска; 2, 4-12, 14-16, 21-30 - бусы из сердолика, янтаря, египетской пасты, стекла; 3, 17 - серебряные серьги, 13 - глиняное пряслице, 18 - бронзовая пряжка; 19, 20 - золотые подвески; 22, 24, 25 - железные подвески, 23 - бронзовая подвеска, 31 - фрагмент железного ножа.

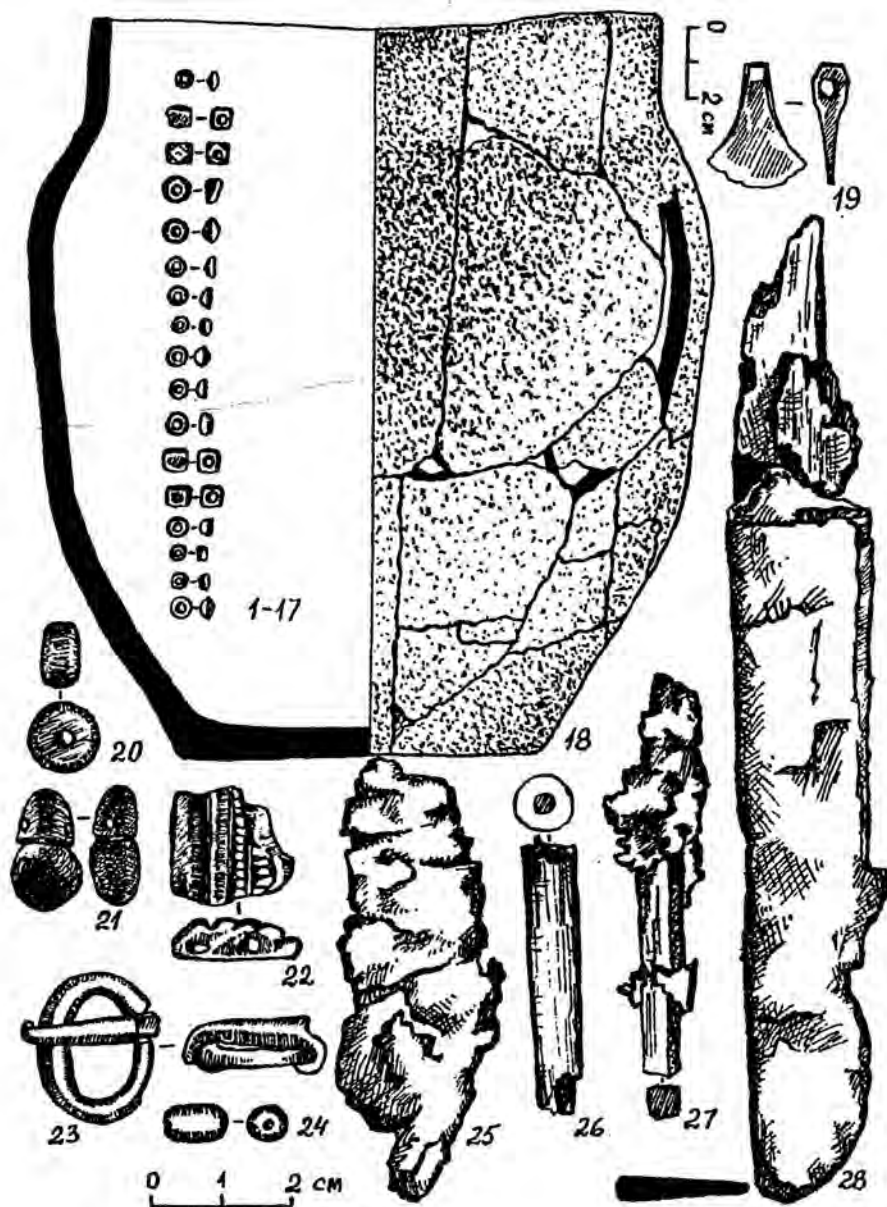


Рис. 10. Инвентарь склепа № 1 (1-18, 20-22, 24 - захоронение 6; 19, 23, 25 - захоронение 8; 27-28 - захоронение 7). 1-17 - бусы, 18 - глиняный горшок, 19 - бронзовая подвеска, 20-21, 24 - бусы и подвеска из янтаря, 23 - бронзовая пряжка, 25 - железное кресало, 27, 28 - фрагменты железного ножа.

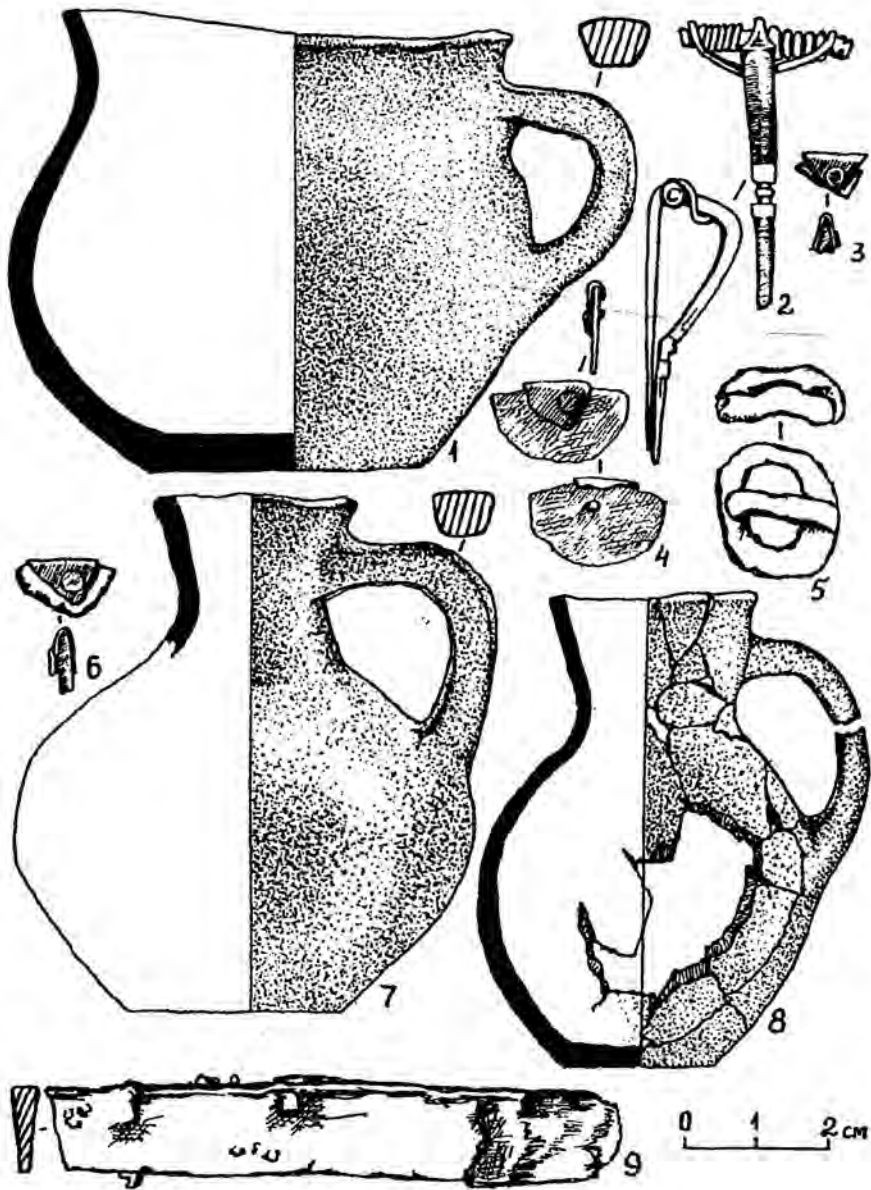


Рис. 11. Инвентарь склепа № 1 (8 - захоронение 6; 2-6, 9 - захоронение 9). 1, 7, 8 - лепные кувшины, 2 - бронзовая фибула; 3, 4, 6 - серебряные бляшки, 5 - железная пряжка, 9 - фрагмент железного ножа.



Рис. 12. Инвентарь склепа № 1 (1, 3 - захоронение б). 1-4 - лепные кувшины, 2 - амфора, 3 - лепной горшок.

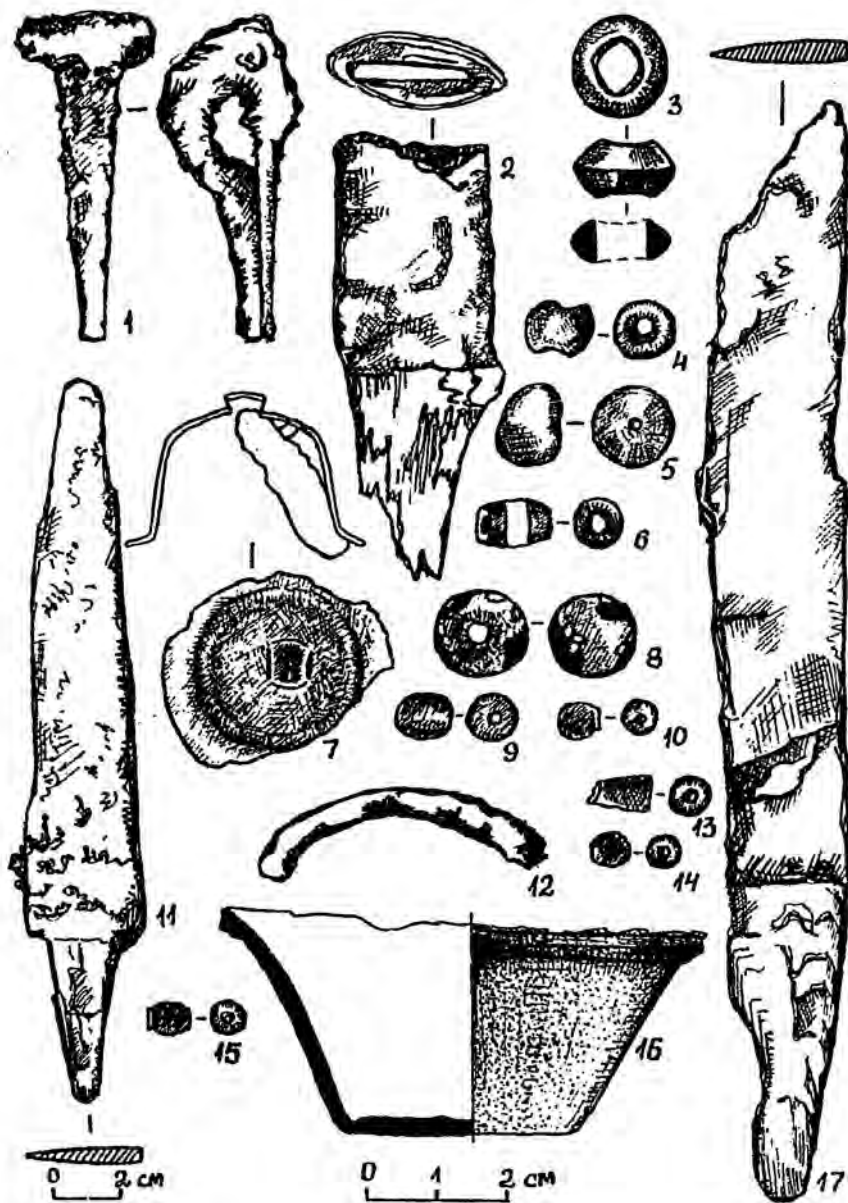


Рис. 13. Инвентарь склепа № 1 (1, 2 - захоронение 8; 11, 17 - захоронение 10) и подбойной могилы № 2 (3-10, 12-16). 1 - фрагмент железной фибулы; 2, 11, 17 - фрагменты железных пожей, 3 - бронзовая бусина; 4-6, 8-10, 13-15 - бусы из сердолика и египетской пасты, 7 - бронзовый колокольчик с железным язычком, 12 - фрагмент бронзового браслета, 16 - краснолаковая чашка.

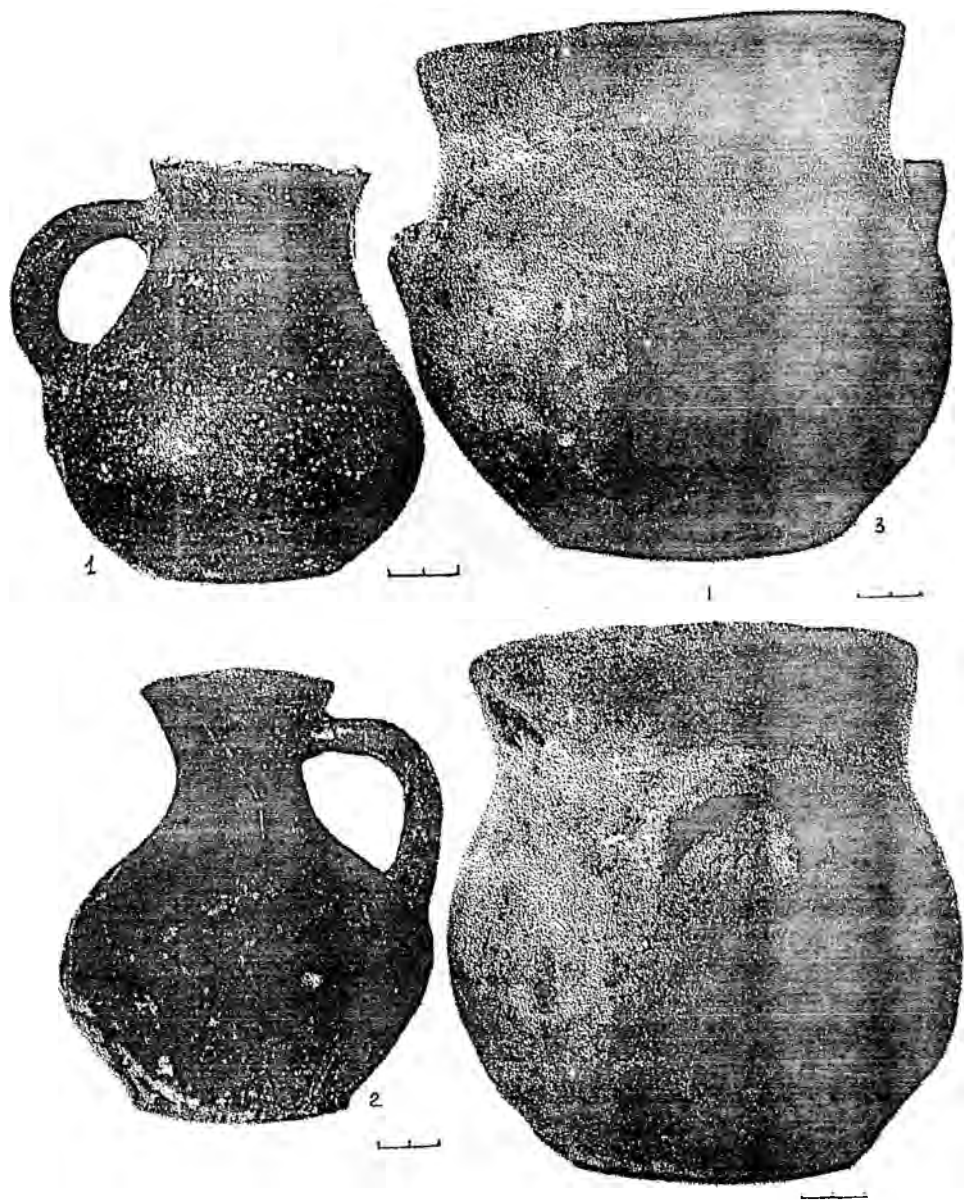


Рис. 14. Инвентарь склепа № 1 (2 - захоронение 9). 1, 2 - лепные кувшины, 3 - лепной горшок.

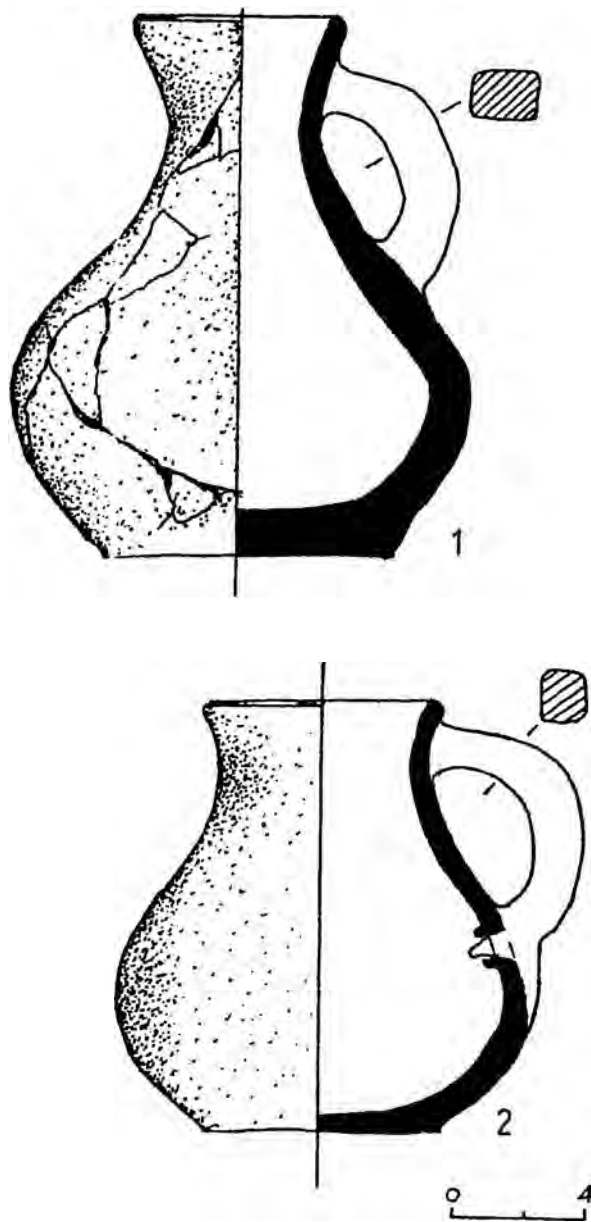


Рис. 15. Инвентарь склепа № 1 (1 - захоронение 9). 1, 2 - лепные кувшины.

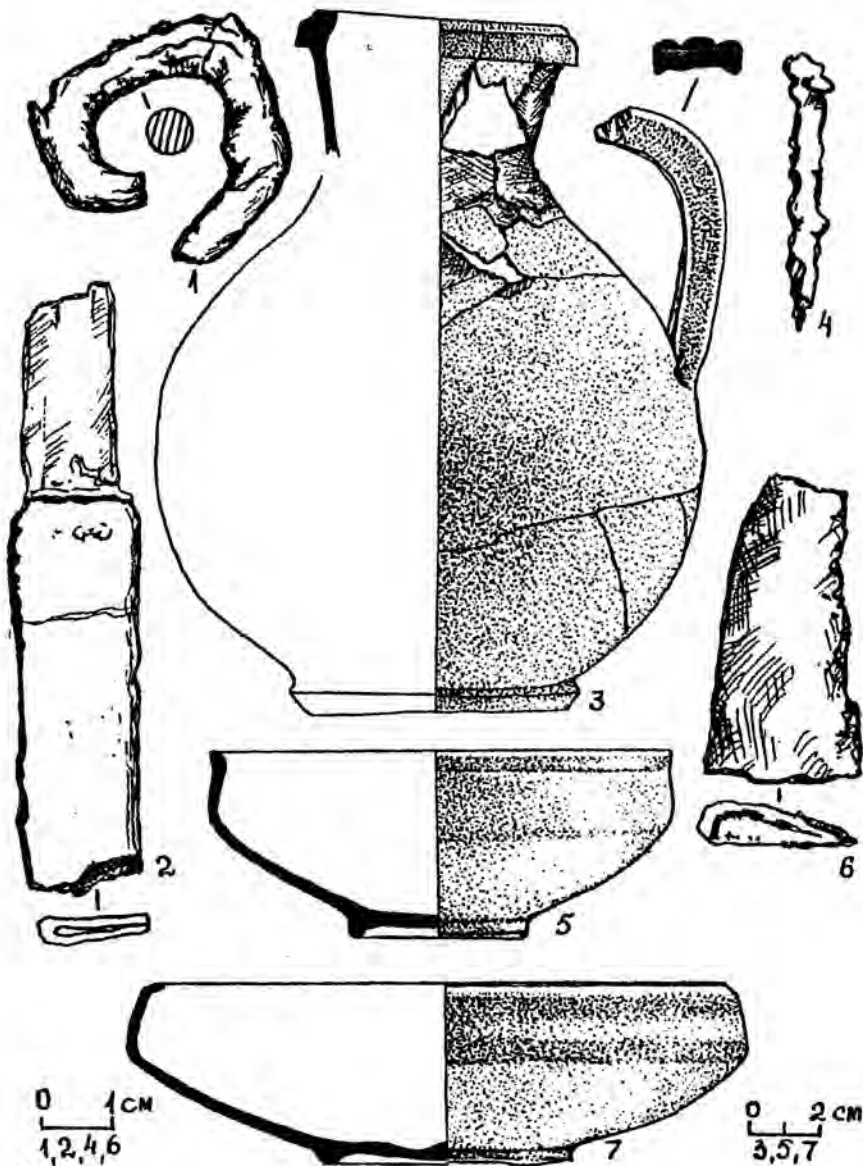


Рис. 16. Инвентарь склепа № 1 (1, 4 - захоронение 9). 1 - железное кольцо от удля; 2, 6 - фрагменты железных ножей, 3 - краснолаковый кувшин; 4 - фрагмент шила; 5, 7 - краснолаковые миски.

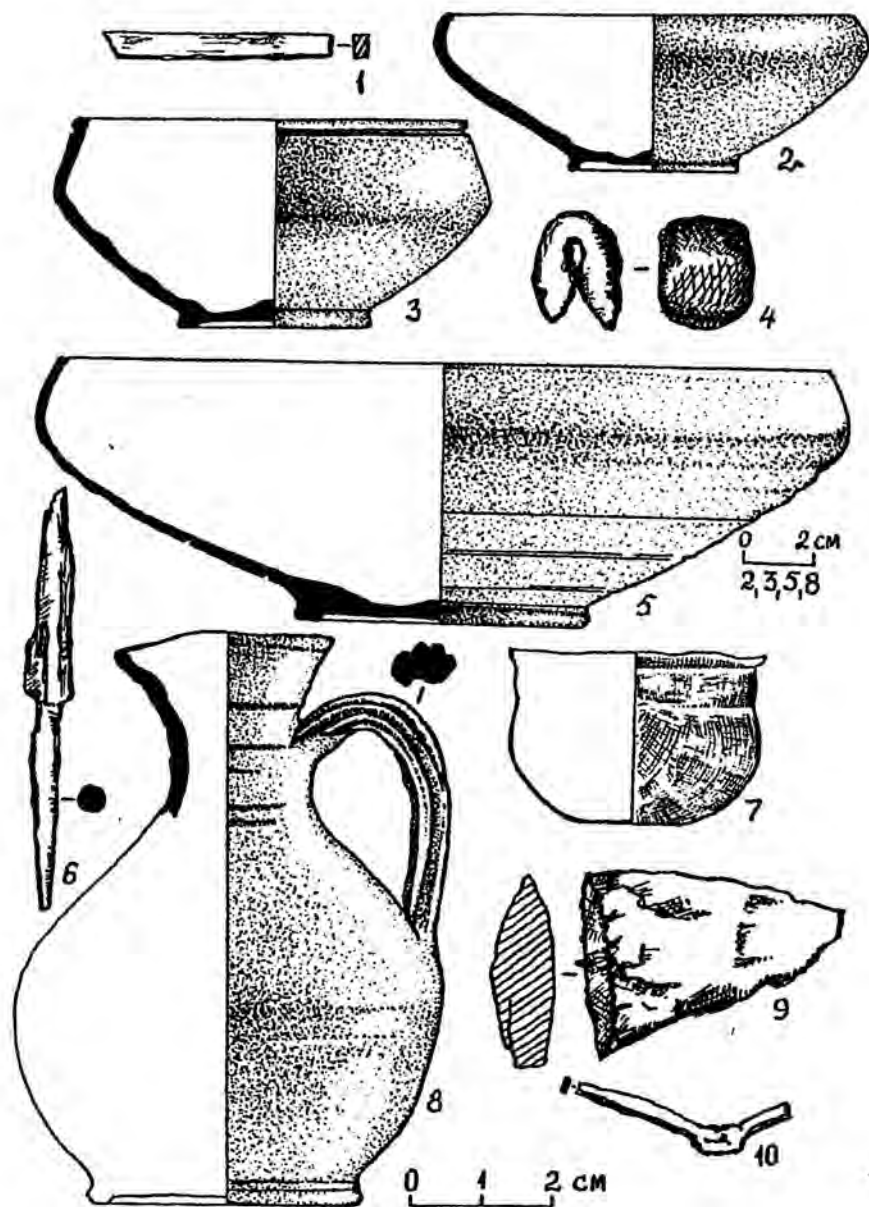


Рис. 17. Инвентарь склепа № 1 (4, 6 - захоронение 9, 7 - захоронение 10). 1 - фрагмент железного стержня, 2, 3-5 - краснолаковые миски, 4 - фрагмент петли, 6 - наконечник стрелы, 7- стеклянный стакан, 8 - гончарный кувшин, 9 - фрагмент железного ножа, 10 - фрагмент железного предмета.

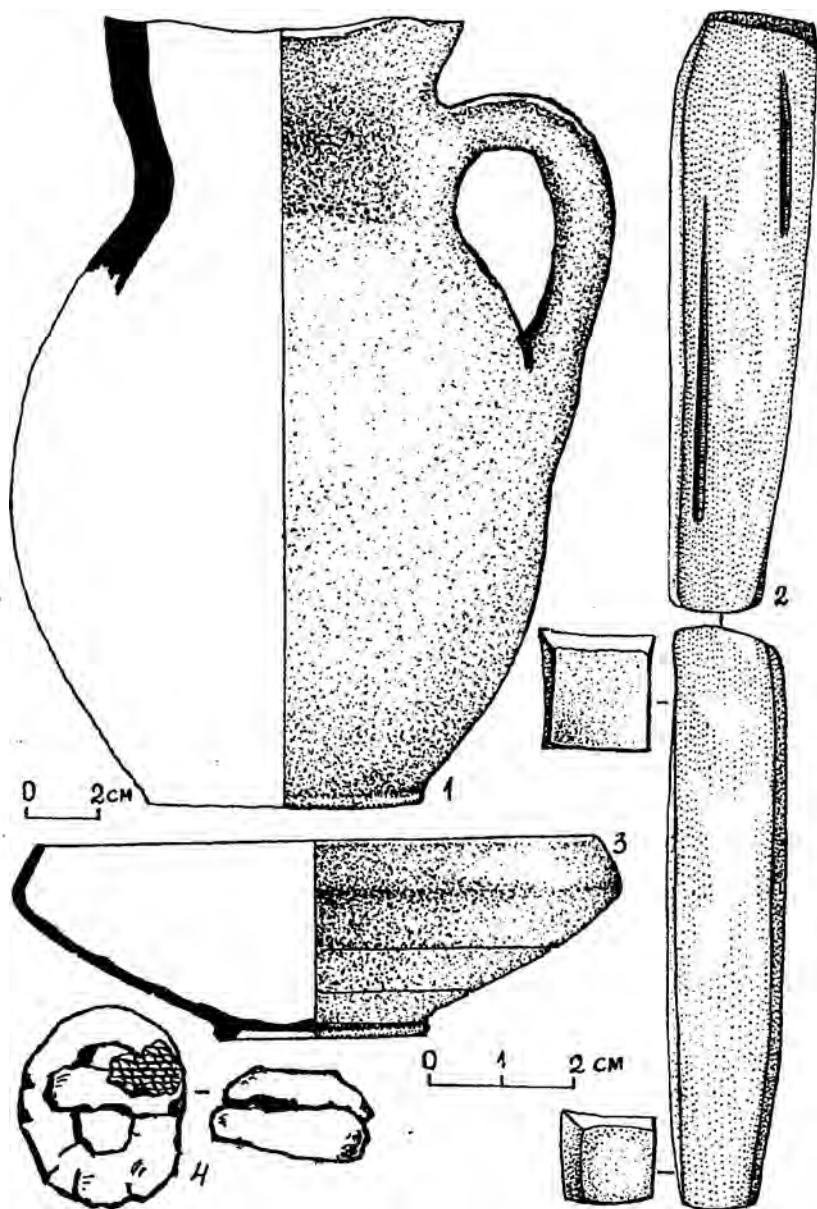


Рис. 18. Инвентарь склепа № 1 (2 - захоронение 9; 4 - захоронение 10).
 1 - лепной кувшины, 2 - каменный оселок, 3 - краснолаковая миска, 4 - железная пряжка.

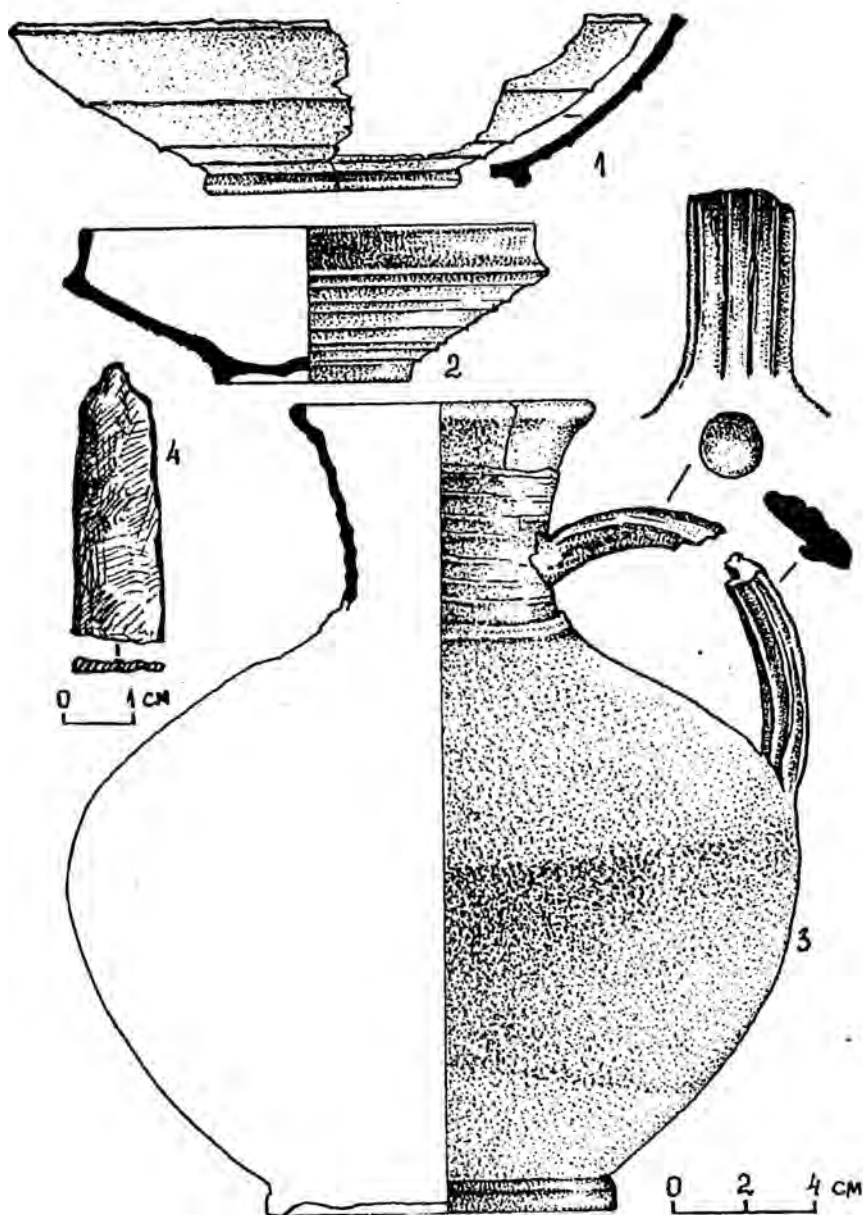


Рис. 19. Инвентарь склепа № 1 (1, 4 - захоронение 9). 1, 2 - краснолаковые миски, 3 - краснолаковый кувшин, 4 - фрагмент железного ножа.

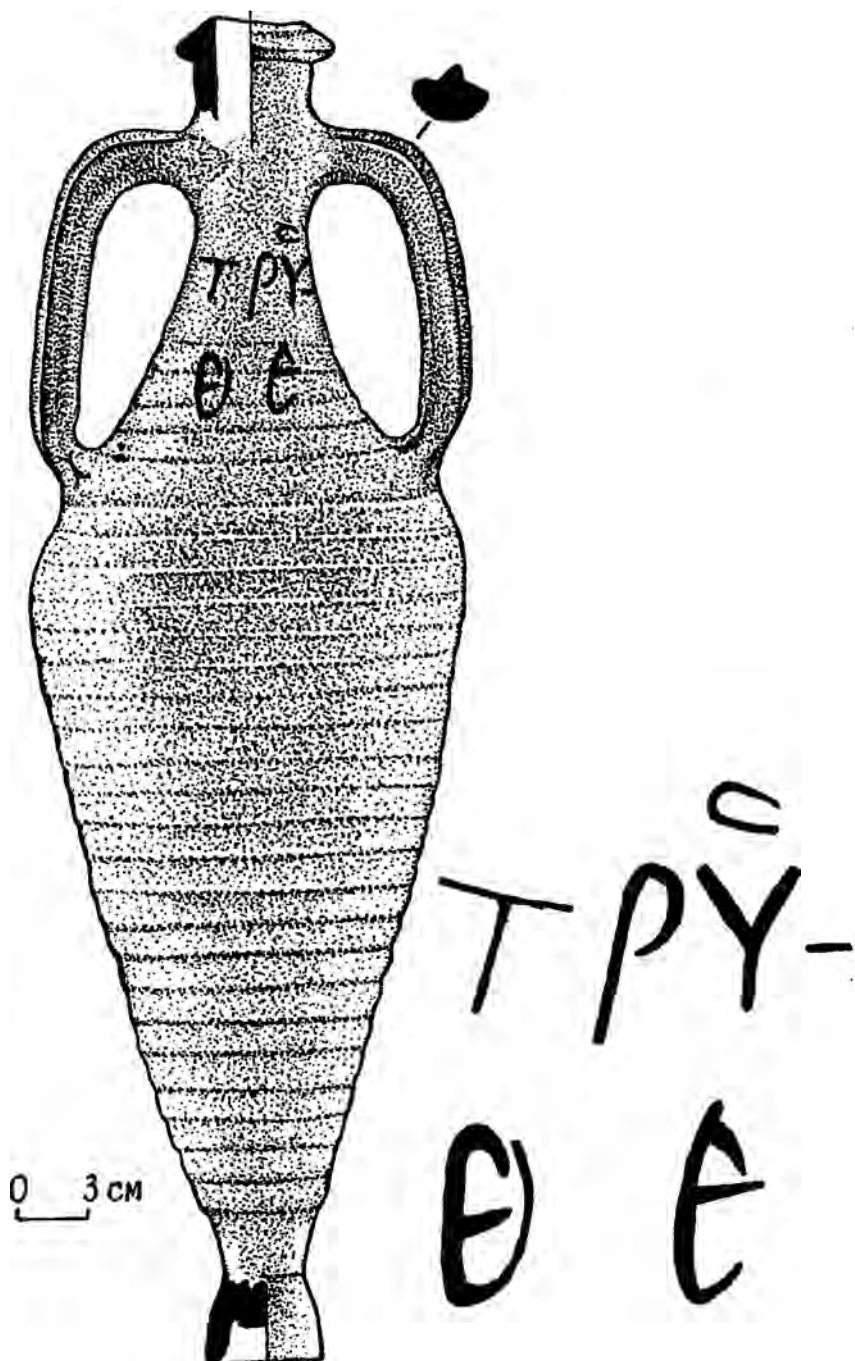


Рис. 20. Амфора светлоглиняная с надписью красной краской из склепа 1.

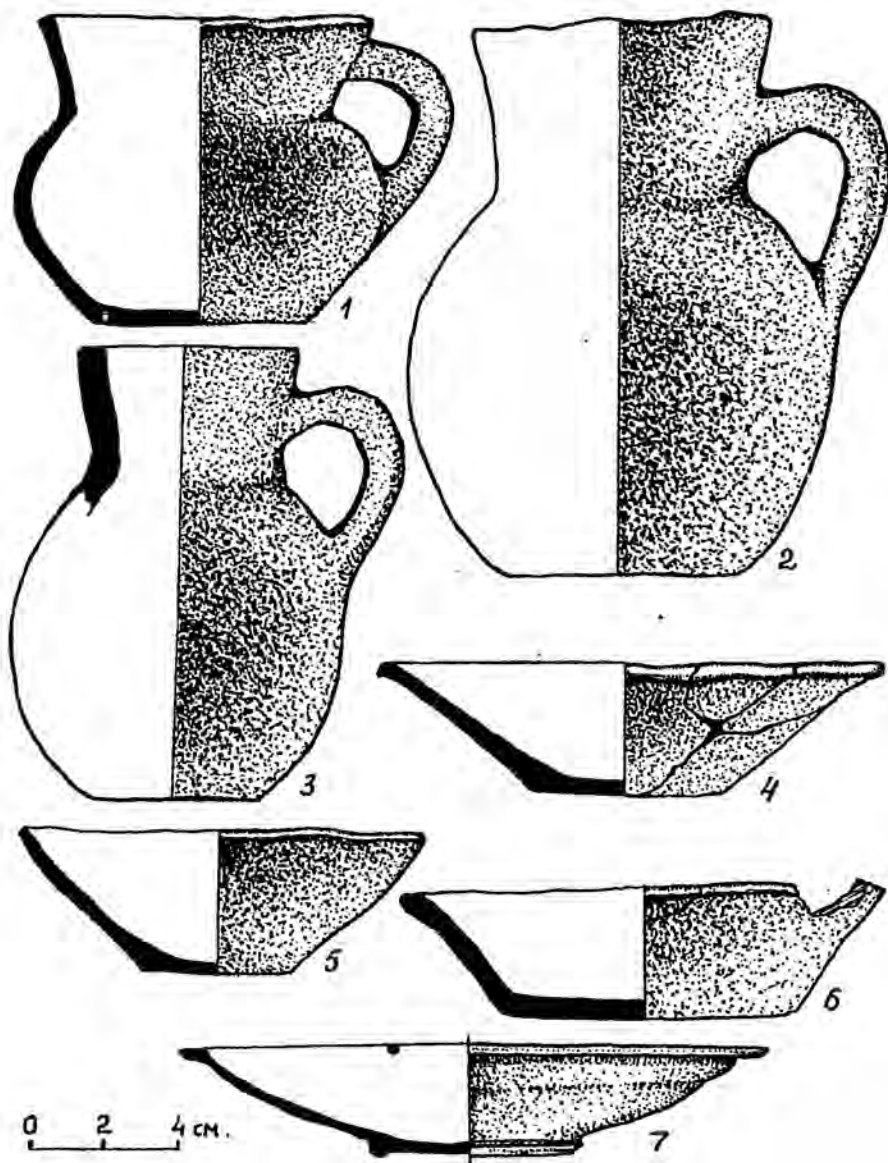


Рис. 21. Инвентарь склепа № 1. 1-3 - лепные кувшины.



Рис. 22. Инвентарь склепа № 1. 1-3 - лепные миски, 4 - краснолаковая миска, 5-7 - лепные кувшины.

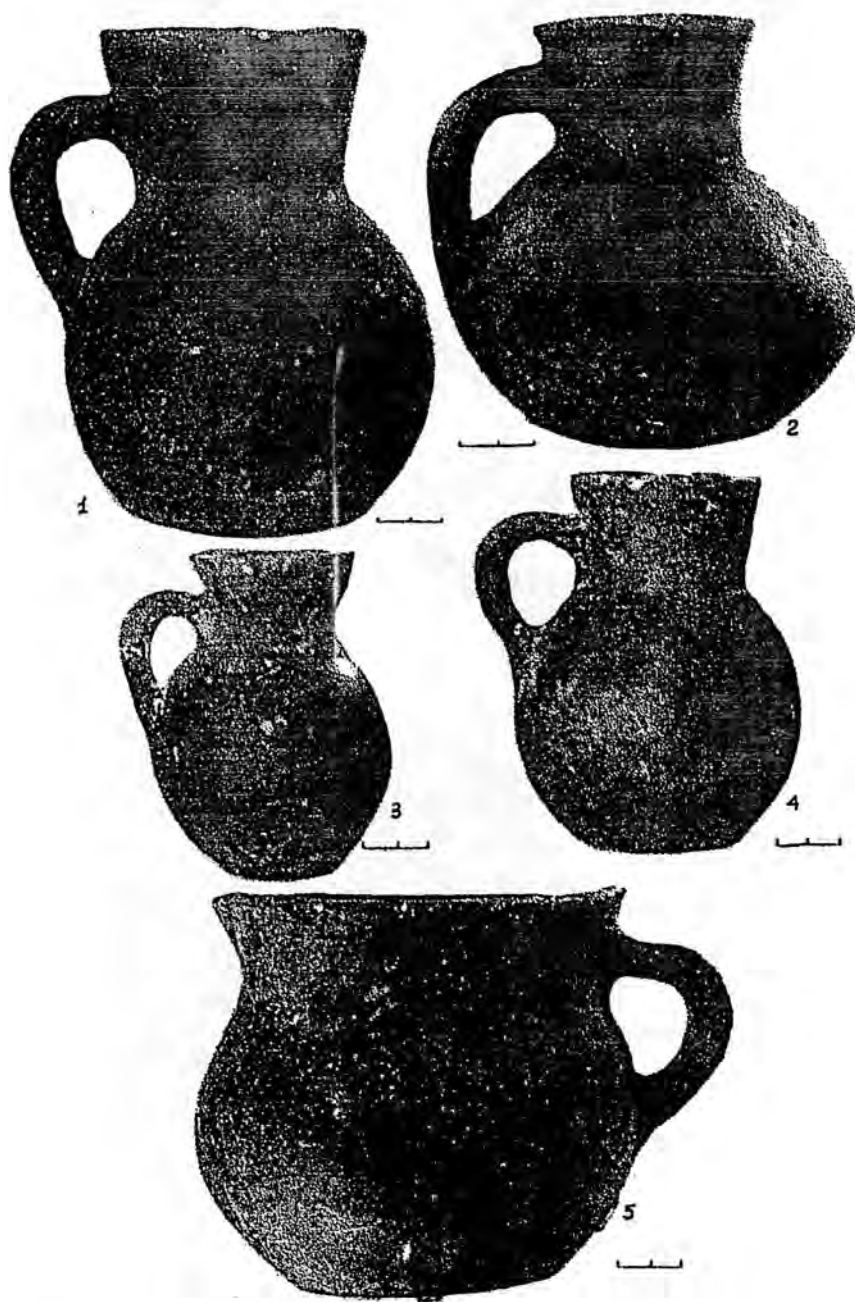


Рис. 23. Лепные кувшины из склепа № 1.

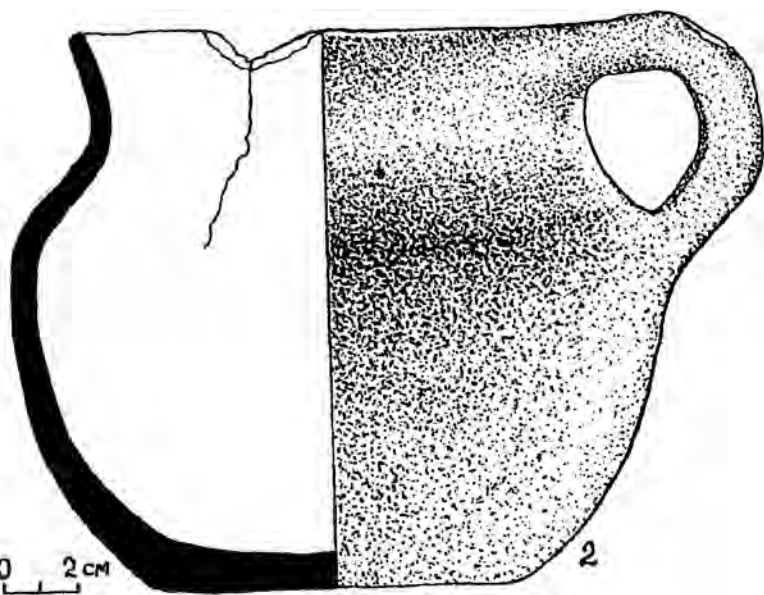
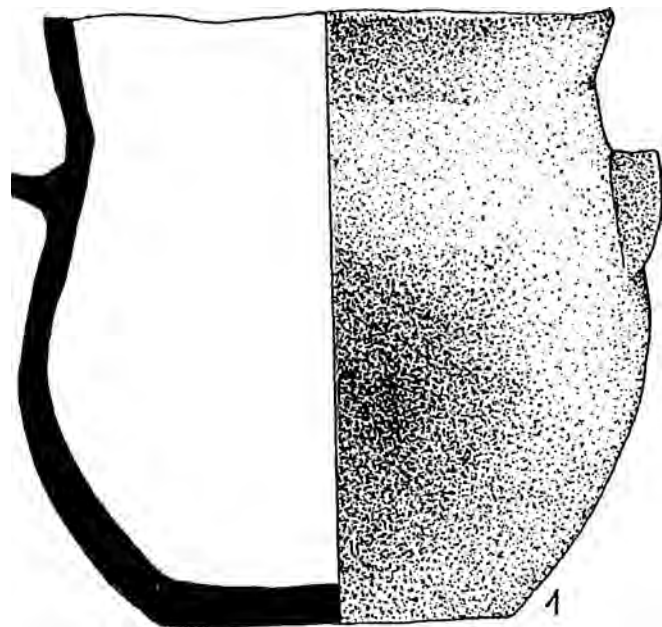


Рис. 24. Инвентарь склепа № 1: 1 - лепной горшок, 2 - лепной кувшин.

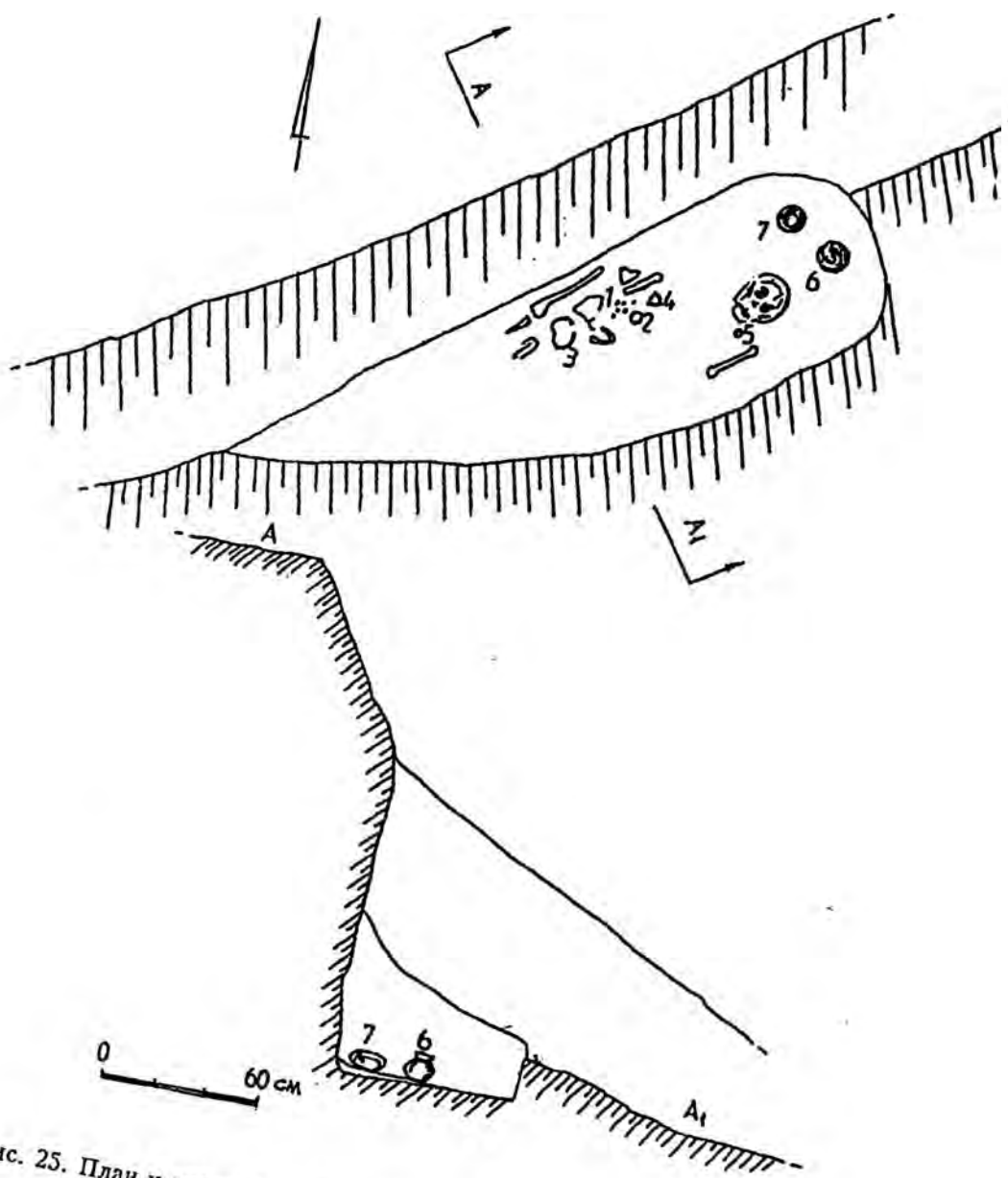


Рис. 25. План и разрез плана подбойной могилы № 2.

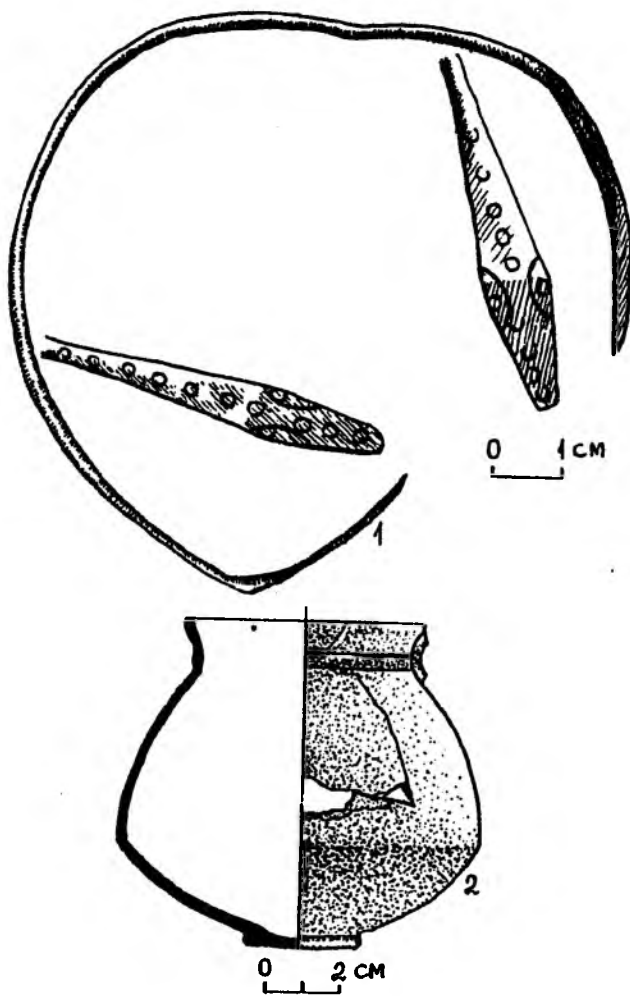


Рис. 26. Инвентарь подбойной могилы № 2. 1 - бронзовый браслет, 2 - красно лаковый кубок.



Рис. 27. Инвентарь подбойной могилы № 2. 1 - краснолаковая чашка, 2 - краснолаковый кубок.

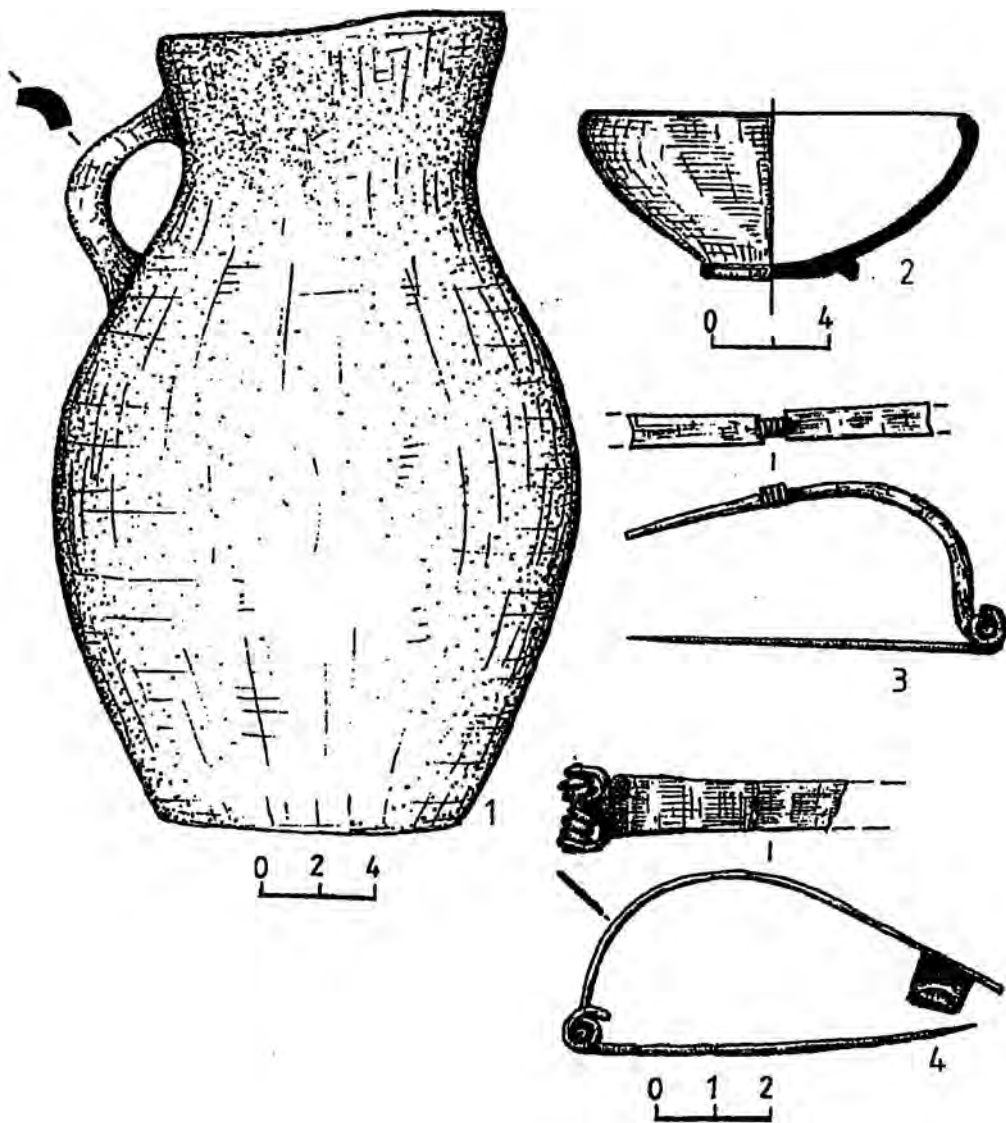


Рис. 28. Могильник Черная речка. Вещи из подбойной могилы № 2. 1 - лепная урна, 2 - краснолаковая миска, 3, 4 - фрагменты бронзовых фибул.