

О ДАТЕ СТРОИТЕЛЬСТВА ЦЕРКВИ 12 АПОСТОЛОВ В БАЛАКЛАВЕ

Церковь 12 Апостолов в Балаклаве является одним из наименее изученных как в архитектурном, так и в археологическом отношении, памятников Крыма, несмотря на ее относительно хорошую сохранность.

Сооружения располагаются в центральной части древней территории Балаклавы, на одной из террас восточного склона горы, недалеко от крепости Чембало.

Церковь датирована по надписи, находившейся под слоем штукатурки в стене у дверей, обнаруженной и прочитанной В. Юргевичем, которая гласила: «1357 в день... Сентября, начата эта постройка во время управления скромного мужа Симоне дель Орто, консула и коменданта» (1, 2). Эта надпись и послужила основанием для датировки церкви XIV в. Ныне эта дата часто упоминается в популярной литературе по Крыму (3). На Ю. Юргевича ссылается в своем исследовании по средневековому Чембало и Ю. С. Воронин (4). Г. Москвич в своем путеводителе по Крыму упоминает о сохранившихся в церкви латинских надписях (5), которые дали основание Н. И. Репникову датировать церковь XII в. Других источников о столь раннем происхождении церкви не найдено.

В 1989 г. с целью разработки проекта реставрации памятника были проведены историко-архивные и натурные исследования, которые несколько прояснили историю постройки и изменили взгляд на ее датировку. Результаты этих исследований приведены в настоящей статье.

Сооружение имеет крестообразную в плане форму с несколько удлиненной западной ветвью креста, завершенной четырехколонным портиком дорического ордера с фронтоном. К восточной ветви примыкает абсида полукруглого очертания. Особый интерес представляют конструкции опирания купола. В центре храма установлены четыре колонны, между которыми переброшены подпружные арки четверика; от наружных углов четверика переброшены небольшие арочки, передающие диагональные усилия распора двух смежных подпружных арок к углам стен основного объема.

Такая конструктивная схема встречается нами впервые и не имеет аналогов ни в сооружениях Крыма, ни в архитектуре соседних регионов (на Балканах, в Малой Азии).

О застройке Балаклавы XVIII в. дают достаточно полное представление обнаруженные в ходе историко-архивных изысканий гравюры и фотографии. На гравюрах XVIII в. с видом

Балаклавы (одна из них, выполненная известным художником С. И. Ивановым, из собрания Государственного Эрмитажа) (рис. 1, 2) изображения церквей отсутствуют, однако совершенно четко различимы характерные вертикали минаретов. Таким образом, весьма вероятно, что в это время церковь 12 Апостолов либо еще не существовала, либо была полностью разрушена. На многочисленных изображениях более позднего времени, где церковь уже присутствует, не видно ни одного минарета (рис. 3, 5).

Во время Крымской войны в 1854—1855 гг., когда в Балаклаве базировался английский флот, в городе были построены крупные сооружения — набережная, водопровод. Тогда же была капитально отремонтирована и церковь 12 Апостолов — в ней, вместо каменного барабана, был устроен деревянный в виде восьмигранного сруба. При этом была изменена и форма завершения церкви, луковичные очертания которой не характерны для ее классического облика. Причины разрушения каменного барабана остаются неизвестными. В послереволюционное время церковь не использовалась для службы. В ней устраиваются деревянные перегородки и антресоли, способствовавшие разрушению памятника.

К моменту проведения исследований сооружение находилось в полуразрушенном бесхозном состоянии (рис. 6, 7).

В ходе натурных исследований было обнаружено, что арочные перемычки сложены из каменных блоков, имеющих полукруглую изнутри и граненую снаружи форму, что обычно для арочных камней. При более внимательном рассмотрении выяснилось, что камни имеют очень тщательную обработку именно граненой поверхности, обращенной в кладку стены; они совершенно одинаковы по форме, а разница в их размерах не превышает 3—5 мм. Эти блоки служили некогда стволом минарета мечети, имеющим двенадцатигранную форму, точно таким же, как, например, в мечети Шакурла Эфенди в Евпатории. Всего в церкви использовано 48 таких блоков, то есть 8 рядов кладки (по 6 блоков в ряду), что составляет по высоте около 3,5 м ствола минарета.

Такую же по характеристике обработку поверхности (тонкой зубаткой) имеют и другие каменные блоки — откосы проемов, угловые блоки стен и т. п. Этот вид обработки резко отличен от грубой подтески (видимо, топором), при помощи которой подгонялись камни при

строительстве церкви, а также от пиленой и тесаной поверхностей камней портика, пристроенного к основному объему позднее.

Таким образом, не остается никаких сомнений в том, что для постройки церкви была разобрана мечеть с минаретом.

В ходе исследований был вынут по частям, а затем склеен кувшин, заложенный в кладку стены в качестве голосника, датируемый не ранее XVII—XVIII вв. (рис. 8).

Сравнение очертания плана храма 12 Апостолов с известными крестообразными храмами Херсонеса (6) позволяет сделать следующие выводы:

- 1) Храм в Балаклаве значительно превосходит «Храм с ковчегом» — крупнейший среди херсонесских;
- 2) толщина стен по отношению к пролетам сводов в Храме 12 Апостолов составляет примерно $\frac{1}{8}$, тогда как в херсонесских храмах она составляет $\frac{1}{3}$, $\frac{1}{4}$ или $\frac{1}{5}$. В частности, в «Храме с ковчегом» стена равна $\frac{1}{4}$ пролета. Это значит, что херсонесские храмы были значительно выше и пропорционально значительно стройнее;
- 3) ни в одном из крестообразных храмов Херсонеса подкупольный четверик не опирался на отдельно стоящие колонны.

Таким образом, нет никаких оснований связывать Храм 12 Апостолов с крестообразными храмами Херсонеса. В очертаниях их планов нет ничего общего, кроме крестообразной формы, существующей в культовом зодчестве с V в. до настоящего времени.

Есть все основания считать, что церковь 12 Апостолов построена после присоединения Крыма к России, когда в Балаклаве образовалось

поселение Греческого батальона, вступившего в русскую армию, то есть в самом конце XVIII в.

Возможно, конечно, что в XII—XIII вв. в Балаклаве и была церковь 12 Апостолов, однако связывать ее с данным сооружением нет никаких оснований.

Первоначальный облик храма восстановить невозможно из-за перестроек первой половины XIX в. Вариант реконструкции приведен на рис. 9б.

В результате этих перестроек было изменено очертание тимпанов ветвей креста, к западной ветви пристроен четырехколонный портик дорического ордера, вероятно, изменено очертание купола и форма креста.

Именно на это время и выполнен проект реставрации сооружения (рис. 9а, 10).

СПИСОК ИСПОЛЬЗОВАННОЙ ЛИТЕРАТУРЫ

1. Ю р г е в и ч В. Надписи в Балаклаве // ЗООИД (Записи Одесского общества Истории и Древностей) — Т. V. — 1863. — С. 176.
2. Ю р г е в и ч В. Новые надписи генуэзские // ЗООИД. — Т. VII, 1868, С. 277.
3. В е н и к е е в Е. В. Севастополь и его окрестности. — М.: Искусство, 1986. — С. 152.
4. В о р о н и н Ю. С. Средневековый Чембало (дипломная работа). — 1982. — С. 27.
5. М о с к в и ч Г. Иллюстрированный практический путеводитель по Крыму. Издание одиннадцатое. — Одесса, 1902. — С. 77.
6. Л о с и ц к и й Ю. Г. Опыт реконструкции крестообразных храмов Херсонеса // Архитектурно-археологические исследования в Крыму. — Киев, 1988. — С. 28, 32, 33.



Рис. 1. Вид на Балаклаву. Гравюра конца XVIII в. Альбом гравюр.



Рис. 2. Вид Балаклавы. Гравюра с рис. худ. С. Иванова. Конец XVIII в., ЛОИА АН СССР.

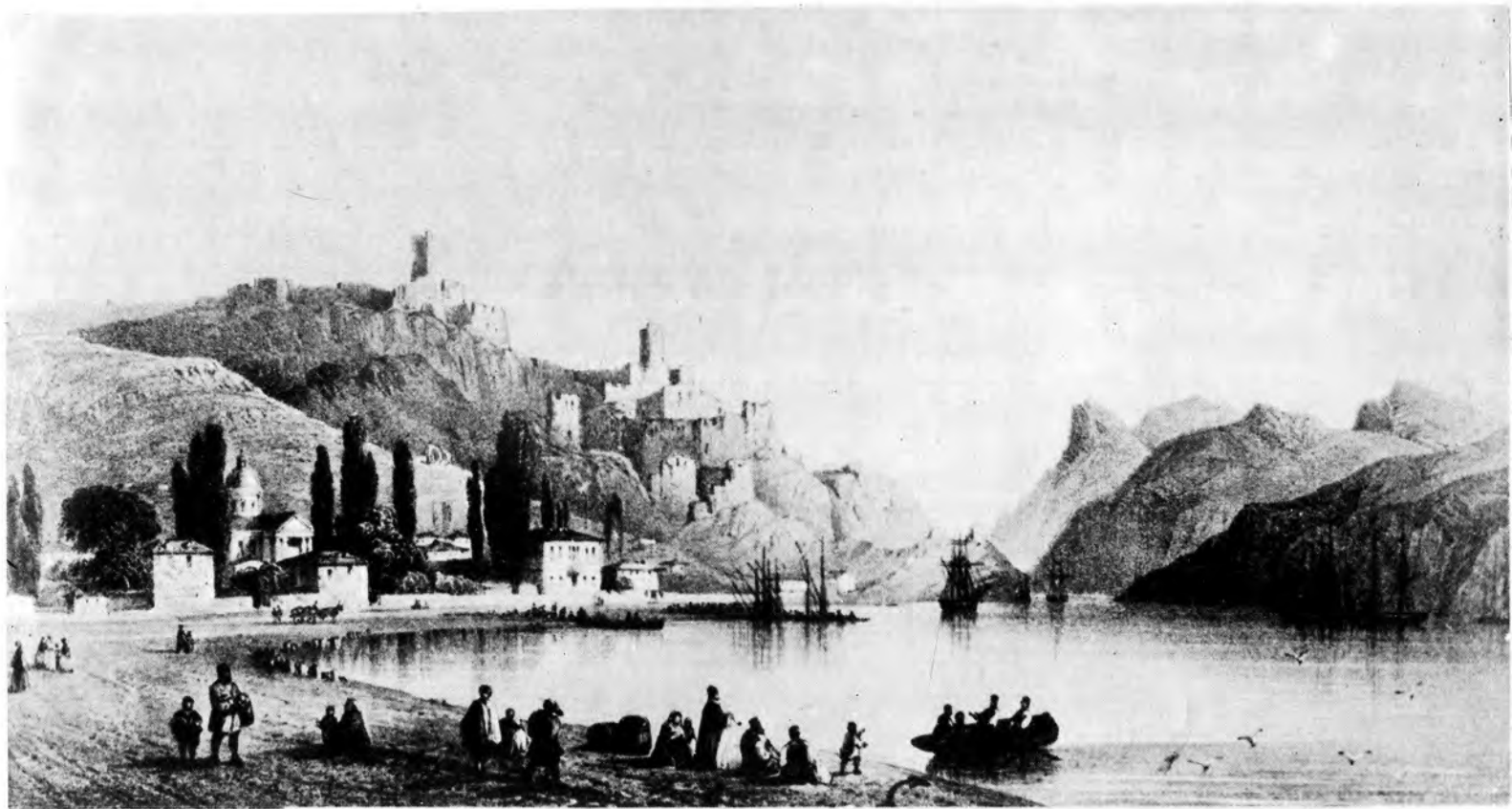


Рис. 3. Вид Балаклавы. Альбом литографий по Крыму. Лондон, 1856.



Рис. 4. Общий вид Балаклавы. Рис. П. Карзин, грав. Гольштейн.



Рис. 5. Общій вид Балаклавы. Альбом всех лучших видов Крыма. Одесса - Лейпциг, 1869, с. 52 - 53.



Рис. 6. Вид с восточной стороны фото 1989 г.



Рис. 7. Фрагмент интерьера. Фото 1989 г.

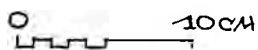
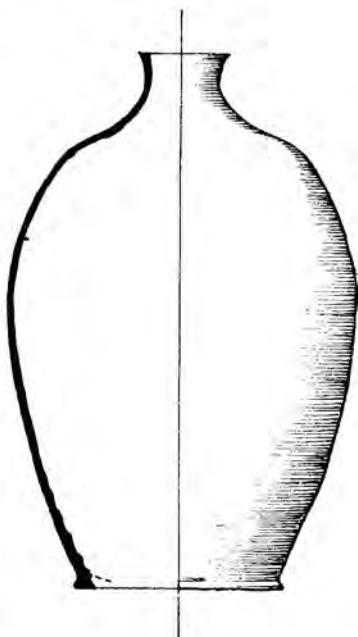
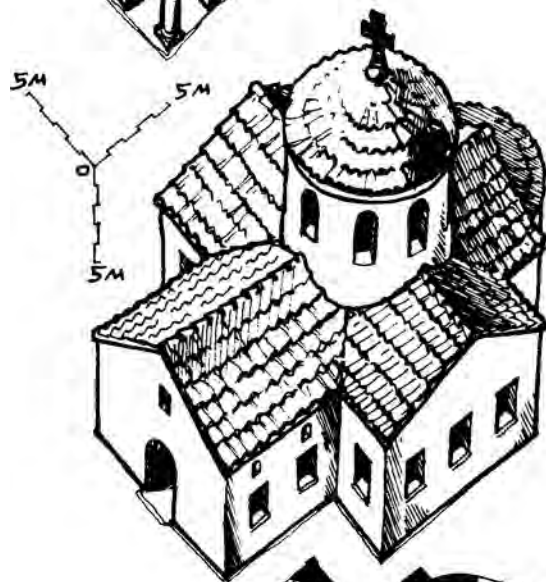


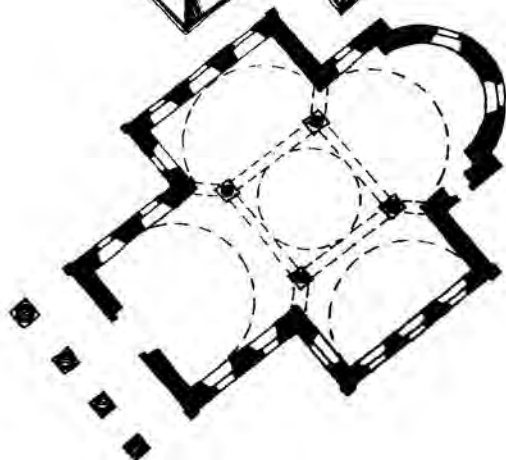
Рис. 8. Голосник.



a



b



v

Рис. 9. Реконструкция храма:

а) на второй строительный период;

б) на первый строительный период;

в) план.

Храм 12 Апостолов
в Болкиславе
XIII век

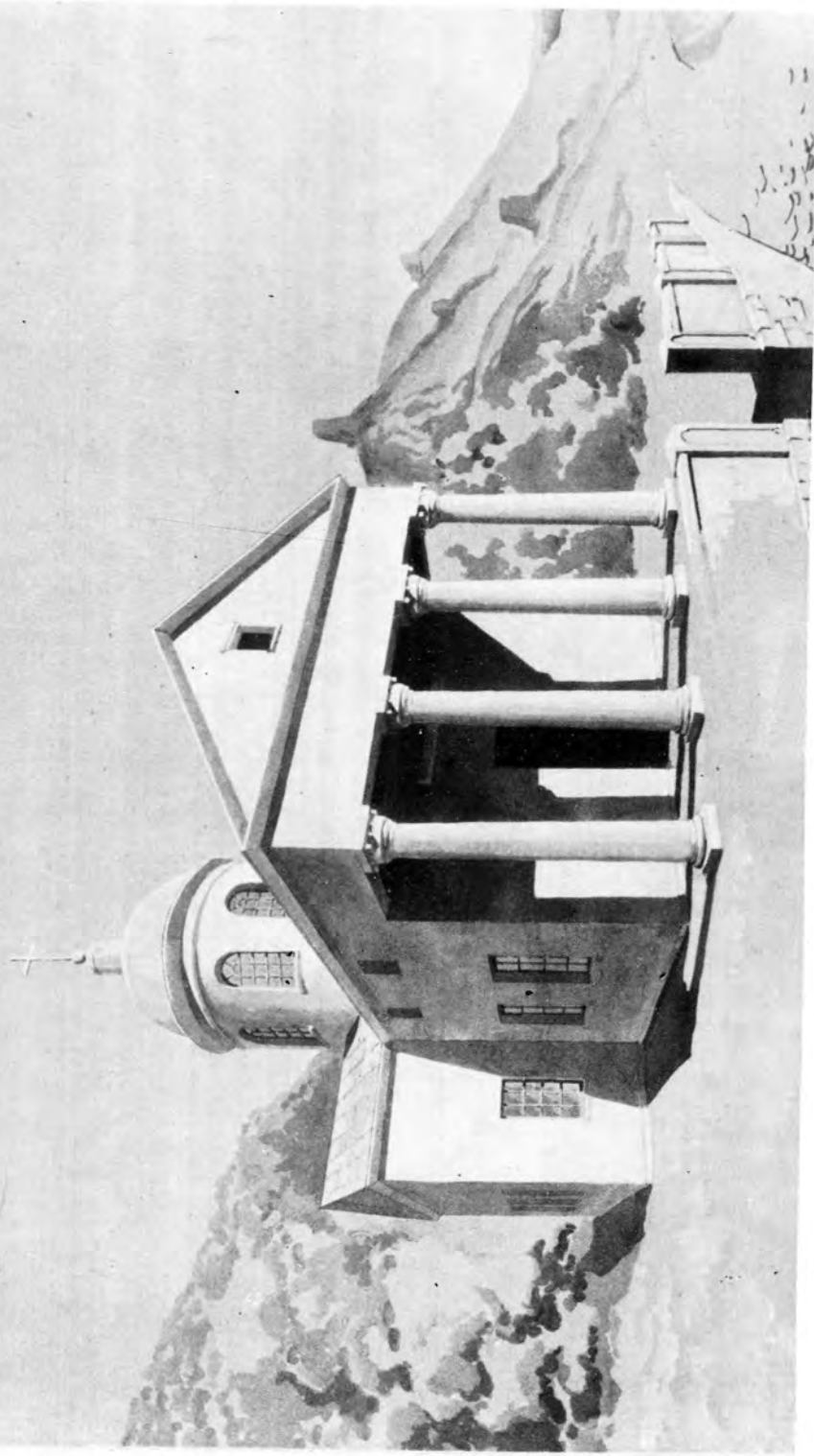


Рис. 10. Перспектива к проекту реставрации.