

**НАСЕЛЕНИЕ ХОРЫ БОСПОРА И ХЕРСОНЕСА
в IV — нач. III вв. до н. э.**

В IV — нач. III вв. до н. э. на Боспоре Киммерийском и Херсонесе Таврическом идет процесс сложения крупных территориальных государственных образований, включающих в себя значительные сельские районы с пестрым этно-социальным составом населения (рис. 1, 2). Определяющим фактором при определении этнической принадлежности населения того или иного района хоры являются погребальные па-

мятники. Однако выявление корреляционной связи между определенными могильниками и сельскими поселениями дает новые возможности в установлении этно-социальной структуры населения, проживающего на обширных сельскохозяйственных территориях Боспора и Херсонеса. На хоре этих политических образований можно выделить несколько аграрно-территориальных зон, которые, помимо прочих моментов,

характеризуются довольно устойчивой корреляционной связью: поселение — могильник (1, с. 60—62). Так, на хоре европейской части Боспора в этот период выделяются шесть аграрно-территориальных зон, а в азиатской части — три. На хоре Херсонесской державы можно также наметить несколько аграрно-территориальных зон.

Северо-западная аграрно-территориальная зона европейской части Боспора имела, судя по археологическим памятникам хоры, пожалуй, наиболее однородное население, определяемое всеми исследователями как скифское (2; 3; 4). К IV — нач. III вв. до н. э. относится большинство открытых здесь скифских курганных захоронений на могильниках Ленино, Кирово, Астания и др. Судя по довольно устойчивому сочетанию признаков, эти погребения оставлены рядовыми скифскими общинниками — земледельцами и скотоводами (5, с. 134). На этой территории разведано более 100 неукрепленных поселений, состоящих из нескольких, от четырех до двух десятков небольших усадеб, хаотически расположенных на расстоянии 30—100 метров друг от друга (Слюсарев, Сазоновка, Заморское I, Марфовка Западная). Планировка этих построек, находки лепной скифской посуды, которая преобладает в керамическом комплексе, и зольники свидетельствуют, что на них жило скифское земледельческое население, с довольно скромным достатком (3, с. 58, 60—63). В социальном плане это были, вероятно, свободные рядовые общинники. Это косвенно подтверждается присутствием во многих погребениях бронзовых наконечников стрел, реже — наконечников копий, акинаков и остатков панцирей, боевых поясов. Об этом свидетельствуют и сообщения античных авторов, и то, что скифские племена не упоминаются в титулатуре ранних Спартокидов. Судя по одновременному существованию в курганных могильниках каменных и грунтовых гробниц, можно предполагать определенную социальную градацию внутри сельских поселений. Вероятно, каменные склепы принадлежат относительно более зажиточным членам рода (5, с. 134). В конце первой трети III в. до н. э. практически все поселения этой аграрно-территориальной зоны прекращают свое существование, тогда же прекращается погребение в курганных могильниках. Это, вероятно, следует связывать с консолидацией скифских племен и образованием нового политического формирования с центром в Крыму и как следствие этого отток свободного скифского населения в районы Степного Крыма и осложнение скифо-боспорских отношений.

Археологическая структура северо-восточной аграрно-территориальной зоны отражает влияние греческого этнического компонента. Основная масса поселений — типично греческие сельские усадьбы (Октябрьское, Андреевка Юж-

ная, комплекс близ Мирмекия и др.). Они, вероятно, принадлежали свободным гражданам Боспора, которые могли являться как городскими, так и сельскими жителями. В этих хозяйствах, судя по небольшим размерам земельных участков, работали сами землевладельцы, но, возможно, применялся труд нескольких рабов (рис. 3).

Особым разнообразием отличаются археологические памятники юго-восточного района, где наряду с греческим этническим компонентом, сильно сказывается варварский этнический компонент, в значительной степени эллинизированный. В приморских районах вблизи городов, судя по типично греческим усадьбам и остаткам земельных наделов, находились поселения свободных греческих землевладельцев. В то же время, погребальные памятники свидетельствуют о присутствии на этих поселениях и варварских элементов, которые, судя по составу погребального инвентаря, трудно отнести к категории зависимого населения, тем более рабов. Можно предположить, что это были какие-то сильно эллинизированные категории варварского населения, которое могло быть в своей первооснове как скифское (Огоньки), так и доскифское (Южно-Чурубашское). Многие поселения этого района представляют собой неукрепленные поселения, аналогичные по жилищно-хозяйственным комплексам поселениям северо-западной аграрно-территориальной зоны. Однако среди находок здесь преобладает крупная керамика. Иной характер носят и погребальные памятники. Все это свидетельствует, вероятно, об иной социальной, а возможно и этнической принадлежности этих комплексов. Вероятно, здесь проживали какие-то категории полузависимого достаточно эллинизированного варварского населения. Особым этно-социальным разнообразием отличается крупное сельское поселение Михайловское. На основании анализа архитектуры поселения и погребальных комплексов, можно предполагать, что наряду с греческим населением, здесь обитало значительное количество варварского, вероятно, скифского населения. Возможно, часть жителей находилась на положении военных поселенцев, о чем косвенным образом свидетельствует наличие оружия почти во всех погребениях (6, с. 123).

Археологическая структура феодосийской аграрно-территориальной зоны исследована еще очень недостаточно. Раскопанный здесь грунтовый могильник Фронтное I интерпретируется различными исследователями как скифский (5), или как тавро-скифский (4, с. 44). В. Н. Корпусова указывает на генетическую связь населения, которое оставило этот некрополь, с населением Крыма раннескифского времени, этническая атрибуция которого еще не ясна (7, с. 46). Сопоставляя этот могильник с одно-

ременными погребениями могильников Восточного Крыма можно сказать, что он принадлежал группе относительно свободного варварского населения хоры Боспора, этнически родственного скифским племенам Восточного Крыма. Об этом свидетельствует конструкция могил, западная ориентировка погребенных, характерная для скифов Восточного Крыма. В то же время на ряде поселений могло обитать население родственное таврским племенам, о чем свидетельствует значительное количество фрагментов лепной чернолощеной керамики с врезным орнаментом, обнаруженное на поселениях у села Айвазовского (3, с. 72—75). Среди сельских жителей этого района, особенно вблизи Феодосии, следует ожидать и какие-то контингенты греческого населения.

Своеобразный комплекс археологических памятников побережья Азовского моря свидетельствует как о греческом, так и о варварском, в разной степени эллинизированном населении. Варварский компонент несет ряд специфических особенностей, определяемых одними исследователями как скифские (Э. В. Яковенко), другими — наличием доскифских (А. А. Масленников) или таврских (А. М. Лесков) этнических элементов. На ряде поселений, состоящих из типично греческих сельских усадеб, обитало греческое население (Мысовое, Генеральская бухта). Здесь же, вероятно, обитало и полузависимое варварское население — потомки местного доскифского населения (4, с. 44), своеобразные погребальные памятники которого выявлены вдоль всего побережья (Золотое, Рыбное, Культепе и др.). Часть этого населения проживала в неукрепленных поселениях, в небольших хозяйствах-усадебках. В то же время в районах, соседствующих с северо-западной аграрно-территориальной зоной, обитали свободные скифы-земледельцы, курганный некрополь которых выявлен вблизи Акташского озера у села Семеновка (8). Изменения, которым подвергалась боспорская хора в первой половине III в. до н. э., коснулись и этой территории. Они характеризуются дальнейшим усилением воздействия греческих традиций, и, вероятно, изменением социального статуса варварского населения.

При Левконе и Перисаде I к боспорским владениям были присоединены Синдикы и земли отдельных меотских племен (9, с. 171). Основываясь на археологическом материале, а также свидетельствах античных авторов, можно предполагать, что синдское население сохраняло известную самостоятельность и прежнюю социальную структуру. В то же время, оно активно включается в процесс эллинизации. Могильники синдского населения располагались как в ближайших окрестностях, так и вдали от Горгиппии. Судя по планировочным конструкциям жилищно-хозяйственных комплексов, а также

погребальным памятникам в Красном кургане (10), вблизи Горгиппии проживали свободные греческие земледельцы и некоторые категории синдского населения, о чем свидетельствуют расположенные здесь же, на гряде Красная Скала, синдские погребения. Поэтому нельзя согласиться с мнением Е. М. Алексеевой, что сельское окружение города составляло негреческое население (11, с. 112). На удаленных поселениях (Уташ, Витязево, Суворово-Черкесском), на которых представлены, судя по всему, совершенно иные жилищно-хозяйственные комплексы, вероятно, обитало свободное синдское население.

Сельские поселения, исследованные в Северо-Западной Синдике, близки по планировке и находкам усадебам и поселениям в окрестностях боспорских городов. Могильник, раскопанный у Северо-Зеленского поселения, по всем деталям погребального обряда типичен для грунтовых некрополей рядового греческого населения. Поэтому большую часть населения в этом районе, вероятно, составляли свободные греческие земледельцы. Погребальные памятники III в. до н. э. свидетельствуют о сближении синдов и эллинов, что вело к постепенному стиранию этнических различий между ними (4, с. 66).

Таким образом, на территории Боспора в IV в. до н. э. идет интенсивный процесс сложения особого греко-варварского государственного образования (протоэллинистического по терминологии В. Д. Блаватского), с вовлечением в сферу экономической деятельности широких масс свободного и зависимого разноэтничного варварского населения, которое являлось основным производителем боспорского хлеба. Этот процесс отразился в быстром росте числа сельских поселений различных типов. В конце IV — начале III вв. до н. э. происходят определенные социально-экономические изменения, что проявилось в возникновении крупных сельских усадеб. Дальнейший процесс развития хоры был приостановлен в первой трети III в. до нашей н. э. Исчезают неукрепленные степные поселения, усиливается процесс стирания этнических рамок, происходит консолидация сельского населения в хорошо укрепленные поселения приморских районов.

Анализ археологической структуры сельских районов Херсонесской державы дает интересный материал для выявления социальной и этнической стратификации населения этого государственного образования в IV—III вв. до н. э. Городская хора Херсонеса (гераклеяская аграрно-территориальная зона) была заселена греческими землевладельцами, которые использовали при ведении своего хозяйства труд рабов, скорее всего таврского происхождения (12, 13). Можно предполагать и какие-то группы полузависимого таврского населения, о чем свидетельствуют возникшие на восточной окраине

Гераклейского полуострова во второй половине IV в. до н. э. несколько небольших открытых поселений, керамика из которых характерна для тавров (14, с. 338).

Сложнее вопрос о составе населения присоединенных в третьей четверти IV в. до н. э. земель Северо-Западного Крыма. По археологическим данным, район Тарханкутского полуострова, вероятно, до рубежа V—IV вв. до н. э. не имел постоянного населения. Поэтому различные этнические варварские группы, которые здесь появляются, вероятно, следует связывать как с целенаправленным переселением различными античными государствами отдельных групп зависимых варваров, так и с оседанием кочевого населения степи.

Наиболее ранние сельские поселения на этой территории связаны с освоением этих земель в самом начале IV в. до н. э. Ольвией (15, 16). Выявленные компоненты погребального обряда могут с наибольшей степенью вероятности быть отнесены к определенным контингентам выходцев из района Нижнего Побужья (15, с. 85). В то же время чисто греческий облик и характер большой укрепленной усадьбы на поселении Панское I (рис. 4) (здание У — 7) свидетельствует о том, что население, если оно и было варварским — скифским, о чем как будто свидетельствуют подбойные погребения могильника, то было сильно эллинизировано, т. е. по определению Геродота являлось микс-эллинами, которые населяли ближайшую к Ольвии хору. Анализ строительно-планировочных конструкций поселения, наличие террасной планировки, типично греческих домов городского типа (среды них и простадный), свидетельствует о доминирующем влиянии греческих этнических компонентов, наряду с сильно эллинизированными варварскими, которые четче проявляются в погребальном обряде. Различия в социальном статусе ярко видны при сравнении двух, расположенных в непосредственной близости частей поселения: усадьбы У—7 (рис. 4) комплекса У—7. Территория ранней усадьбы У—7 в последующем застраивается домами с небольшими внутренними дворами, рассчитанными на одну неразделенную большую или малую семью. Величина этих построек различна, что свидетельствует об имущественных различиях. В то же время вряд ли приходится сомневаться в том, что они принадлежали свободным греческим землевладельцам. Усадьба У—6 имеет совсем иную планировочную структуру и может быть отнесена к усадьбам-поселкам. Каждый коллектив-семья, их по подсчету А. Н. Щеглова было 12—15 (17, с. 82), занимала одно-два помещения, и все обитатели принадлежали одному хозяйству. Все это заставляет видеть в них совсем иную социальную группу населения данного крупного сельского поселения, возможно, военных поселенцев. Судя по отдельным безин-

вентарным грунтовыми погребениями, для этого поселения можно выделить и такую социальную группу как рабы.

Ряд сельских поселений Северо-Западного Крыма имел, вероятно, исключительно варварское, скорее всего скифское, население (Чоротай, Ярылгачское и др.). Какие-то группы чисто варварского населения обитали в землянках и полужемлянках вблизи поселений Маслины, Тарпанчи, Джан-Баба. В социальном плане они, вероятно, были близки мариандинам Гераклеи Понтийской и возникли в связи с оседанием отдельных групп скифского кочевого населения Степного Крыма. Группы скифского населения имелись и на поселении Беляус, возникшем уже в результате херсонесской экспансии. Причем, судя по западной ориентации погребенных, а также элементам погребального обряда, они ближе к скифам Восточного Крыма.

Сложный состав населения имело также такое крупное поселение как Чайка. Здесь выявляются группы аналогичные жителям поселения Панское I. Конские захоронения, скифская лепная керамика, другие элементы погребального обряда свидетельствуют о специфическом положении скифского населения на этом населенном пункте, которое, однако, находилось в тех или иных формах зависимости от преобладающего, судя по раскопкам поселения, греческого населения (18, с. 204). Кардинальное, изменение планировки поселения в середине IV в. до н. э. связано, возможно, с изменением социального статуса этого населения. Отдельностоящими изолированными усадьбами, расположенными непосредственно на побережье, вероятно, владели свободные земледельцы, которые обрабатывали свои земли при помощи незначительного количества рабов (Ойрат, Панское III, Б. Кастель и др.).

Главным проявлением этнических процессов в это время является смешение различных этнических компонентов, причем, стирание этнических особенностей четче заметно в III в. до н. э. Этот процесс был обоюдным — происходит как эллинизация варваров, так и варваризация эллинов. При этом следует учитывать, что варварское население в той или иной форме составляло подавляющую массу жителей на большинстве сельских поселений (4, с. 43). Проявлением этого процесса является весь облик материальной культуры. Для аграрно-территориальных зон Херсонесской державы ее облик складывается на доминанте греческого компонента. Причем на территории Северо-Западного Крыма наблюдается интересная закономерность. Архитектурно-планировочные принципы застройки поселений, весь комплекс находок свидетельствует о соблюдении населением изучаемых памятников, греческих обычаев, об отправлении греческих культов. Все это говорит о довольно глубокой эллинизации варварского

населения. В то же время, исследования могильников этих поселений обнаруживают присутствие наряду с чертами греческого погребального обряда элементов, характерных для погребений варварского населения. А для могильника Заозерное, по результатам исследования небольшого количества сохранившихся черепов, отмечается преобладание негреческого типа (18, с. 204).

Для хоры Боспорского царства эти этносоциальные процессы в различных частях идут по-разному. Так, археологические материалы, происходящие из раскопок могильников из поселений северо-западной аграрно-территориальной зоны, свидетельствуют о ведущем влиянии скифского этнического компонента. Причем и в социальном плане это довольно близкие группы рядовых скифов-земледельцев (5, с. 139). В других частях боспорской хоры четче прослеживается значительное греческое влияние на варварское население. Процесс стирания этнических различий между греческим и местным населением усиливается во второй половине III в. до н. э. Взаимовлияние и сложное переплетение этносов и культур на хоре европейского Боспора приводят, по предположению А. А. Масленникова, к созданию во II в. до н. э. некоей этно-культурной общности (4, с. 69), определяемой В. Н. Корпусовой как греки-боспоряне (19, с. 97—98).

Археологическая структура сельскохозяйственных территорий Боспора и Херсонесской державы в IV—III в. до н. э. является типично раннеэллинистической, со всеми теми типами поселений, которые свойственны подобным образованиям. Социальная структура и социально-экономические взаимоотношения этих государственных образований в это время характеризуются широким вовлечением в сферу экономической деятельности масс зависимого, полузависимого и свободного варварского населения. Однако сходные результаты были достигнуты в различных конкретно-исторических условиях. Для Боспорского царства был характерен более гибкий и широкий путь вовлечения разнотнических групп туземного населения в орбиту своей экономической деятельности. Анализ археологического материала дает полное право для подобного утверждения. Сопоставление выделенных типов археологических памятников позволяет наметить районы, как представляется, с различными формами правового и социально-экономического статусов разнотнического населения хоры. Для Херсонесской державы путь вовлечения масс туземного населения хоры, путь развития социально-экономических отношений был несколько иной — более жесткий и прямолинейный. Большая часть этого населения, вероятно, находилась на положении мариандинов хоры Гераклеи Понтийской (17, с. 126). Особенно это касается тавров, живших в

окрестностях Херсонеса, а также, возможно, некоторых групп таврского населения на территории херсонесской хоры в Северо-Западном Крыму. В целом, археологическая структура сельскохозяйственных территорий Херсонесской державы в IV—III вв. до н. э., в отличие от аналогичной Боспорского царства, более единообразна, отличается строгой системой размежевания больших пространств во всех аграрно-территориальных зонах, значительным преобладанием сельских поселений с греческими усадьбами, в достаточной степени укрепленных. Все это свидетельствует о своеобразном, военизированном характере херсонесской хоры.

СПИСОК ИСПОЛЬЗОВАННОЙ ЛИТЕРАТУРЫ

1. З и н ь к о В. Н. О структуре европейской части Боспорского государства в IV—III вв. до н. э. // Проблемы археологии Северного Причерноморья. Тезисы докладов. — Херсон, 1990.
2. Я к о в е н к о Э. В. Об этнокультурной принадлежности населения хоры Боспора Европейского // Тезисы докладов и сообщений II Всесоюзного симпозиума по древней истории Причерноморья. — Тбилиси, 1979. — С. 127—129.
3. К р у г л и к о в а И. Т. Сельское хозяйство Боспора. — М.: Наука, 1975. — С. 299.
4. М а с л е н н и к о в А. А. Население Боспорского государства в VI—II вв. до н. э. — М.: Наука, 1981. — С. 124.
5. Я к о в е н к о Э. В. Скифы Східного Криму в V—III ст. до н. е. — Київ: Наук. думка, 1974.
6. П е т е р с Б. Г. Михайловское городище античного времени // Проблемы советской археологии. — М.: Наука, 1978.
7. К о р п у с о в а В. М. Про населення хори античної Феодосії // Археологія. — 1972. — № 6.
8. Б е с с о н о в а С. С., Б у н я т я н Е. П., Г а в р и л ю к Н. А. Акташский могильник скифского времени в Восточном Крыму. — Киев: Наук. думка, 1988.
9. Ж е б е л е в С. А. Северное Причерноморье: исследования по истории Северного Причерноморья античной эпохи. — М.-Л.: Изд-во АН СССР, 1953.
10. А л е к с е е в а Е. М. Некрополи хоры Горгипсии эллинистического периода // Всесоюзный симпозиум по проблемам эллинистической культуры на Востоке. — Ереван, 1980.
11. А л е к с е е в а Е. М. Юго-восточная часть некрополя Горгипсии // Горгипсия. — Краснодар, 1982. — Т. 2.
12. Б л а в а т с к и й В. Д. Земледелие в античных государствах Северного Причерноморья. — М.: Изд-во АН СССР, 1953.
13. С т р ж е л е ц к и й С. Ф. Клеры Херсонеса Таврического // Херсонесский сборник. — Симферополь, 1961. — Т. VI.
14. С а в е л я О. Я. Раскопки и разведки в

- окрестностях Севастополя // АО. — 1973. — М., 1974.
15. Щ е г л о в А. Н. Ольвия и Херсонес: Новые материалы и аспекты проблемы // Тезисы докладов и сообщений семинара «Проблемы исследования Ольвии». — Парутино, 1986.
16. Щ е г л о в А. Н., Р о г о в Е. Я. Погребения в подбойных могилах в нижнем Побужье, Нижнем Поднестровье и северо-западном Крыму // Тезисы докладов «Проблемы исследования Ольвии». — Парутино, 1986.
17. Щ е г л о в А. Н. Северо-Западный Крым в античную эпоху. — Л.: Наука, 1978.
18. Я ц е н к о И. В. Крепость и сельские усадьбы херсонесцев на окраине современной Евпатории // Путешествия в древность. — М.: Изд-во МГУ, 1983.
19. К о р п у с о в а В. Н. Некрополь Золотое. — Киев: Наук. думка, 1983.

**XVIII. Население хоры Боспора и Херсонеса
в IV — начале III вв. до н. э.**

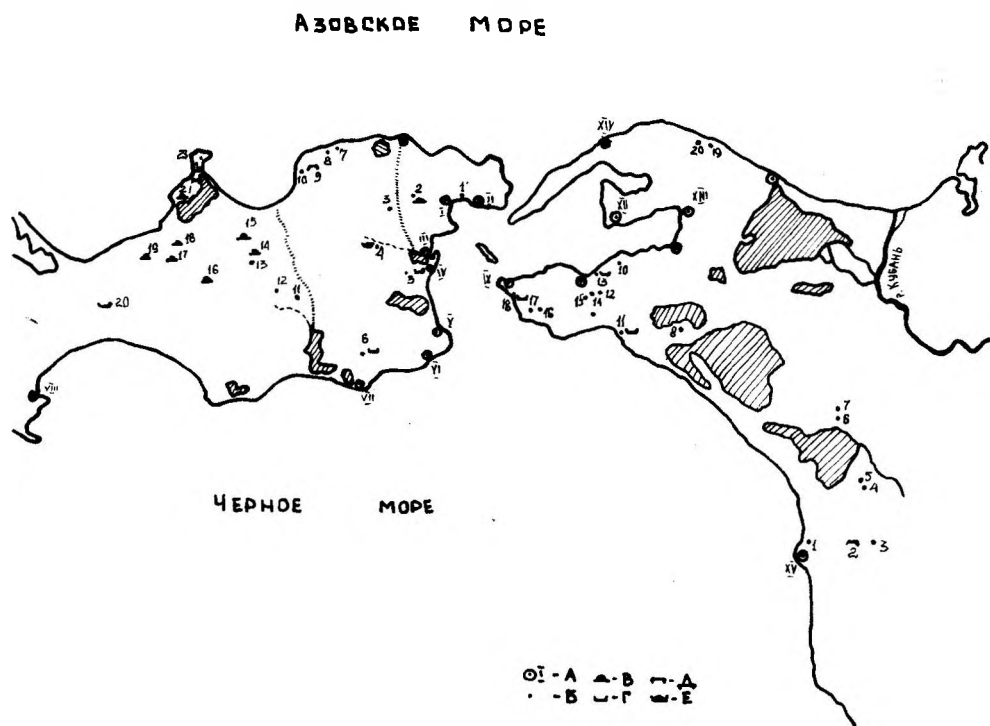


Рис. 1. Боспор Киммерийский IV—III вв. до н. э. А — города; Б — сельские поселения; В — курганные могильники; Г — грунтовые могильники; Д — могильники с каменными ящиками; Е — курганно-грунтовые могильники.

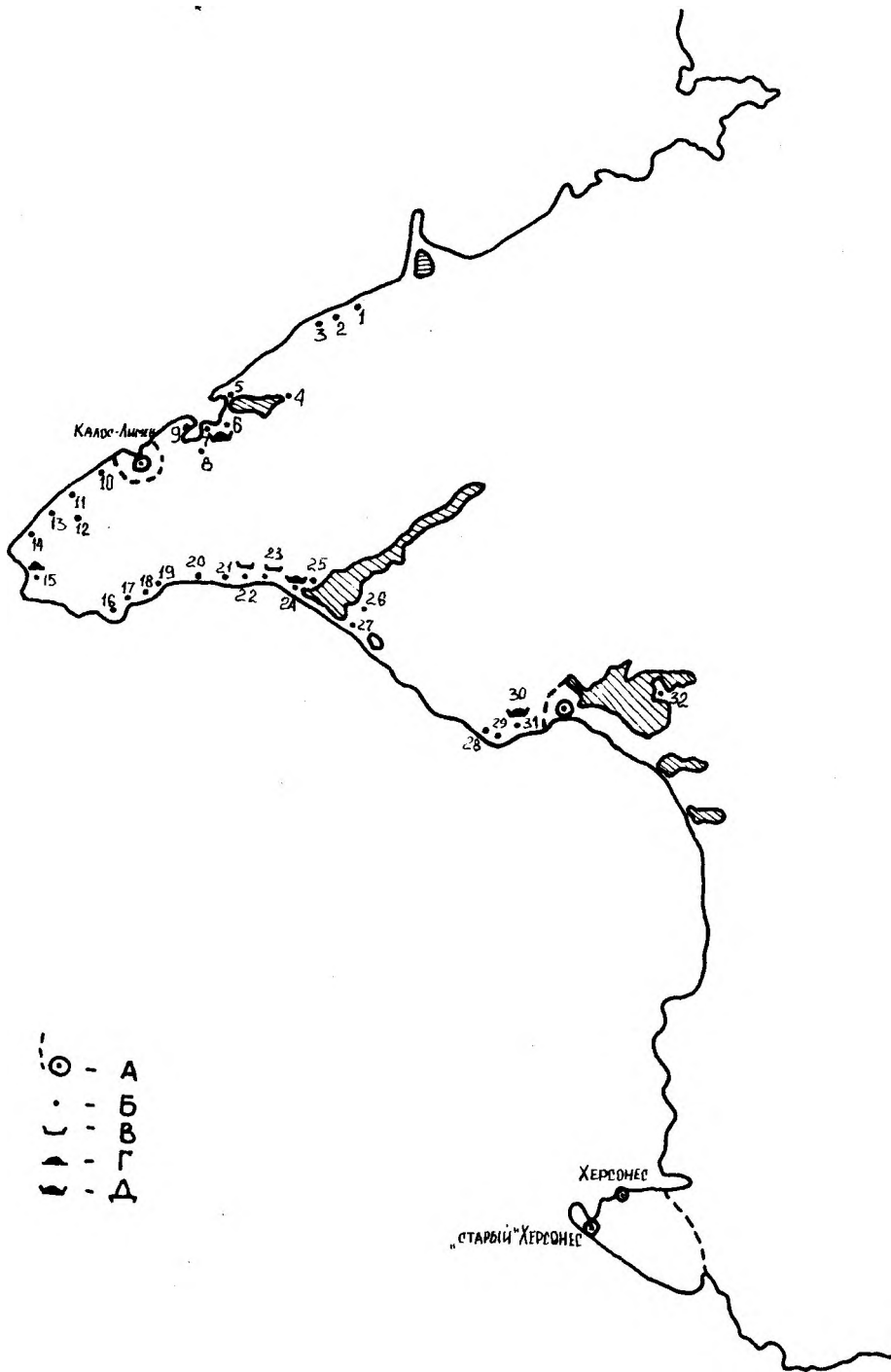


Рис. 2. Херсонес Таврический IV—III вв. до н. э. А — города, городская хора; Б — сельские поселения; В — грунтовые могильники; Г — курганные могильники; Д — кургано-грунтовые могильники.

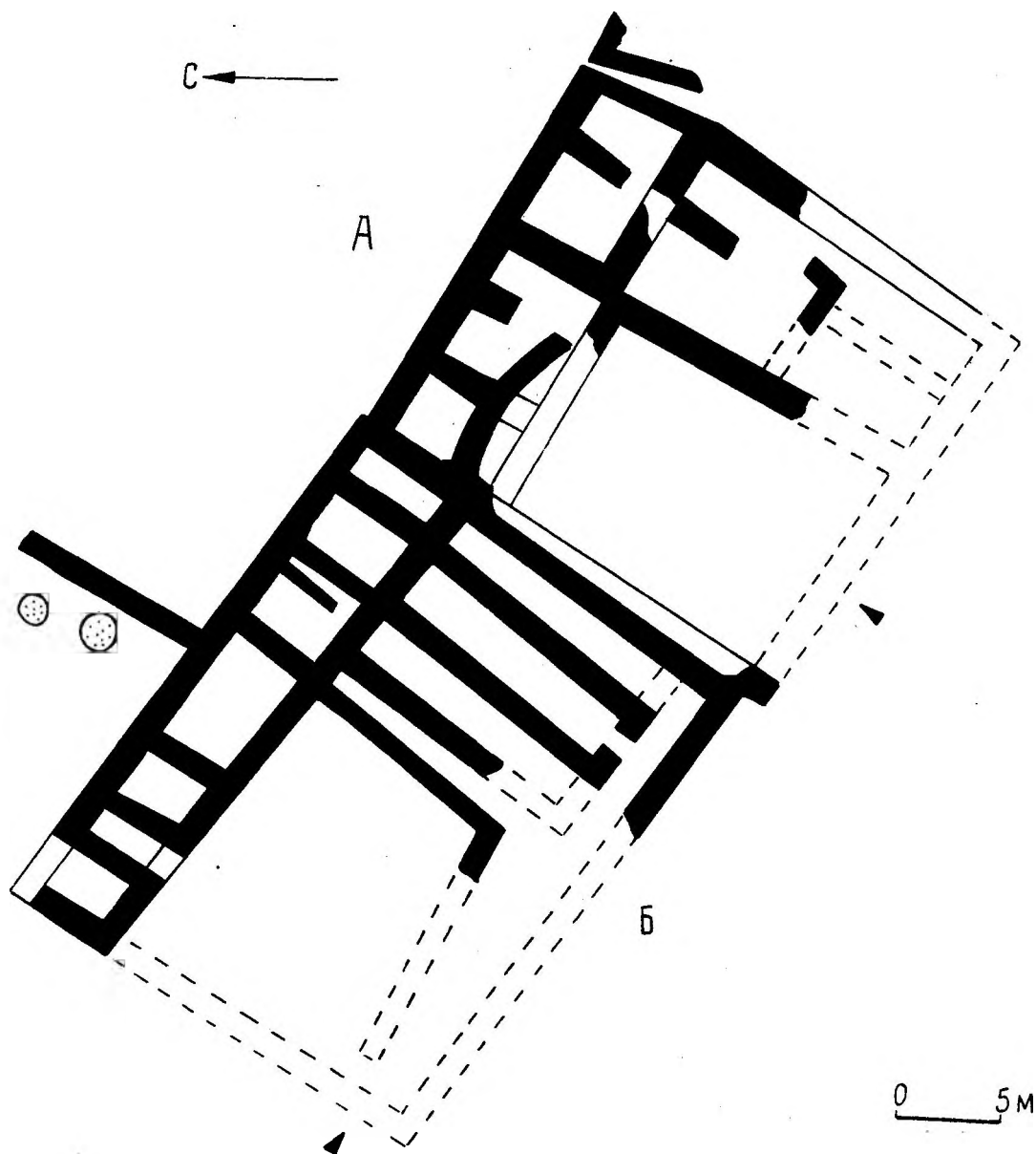


Рис. 3. Поселение Андреевка Южная. План блока из двух усадеб.

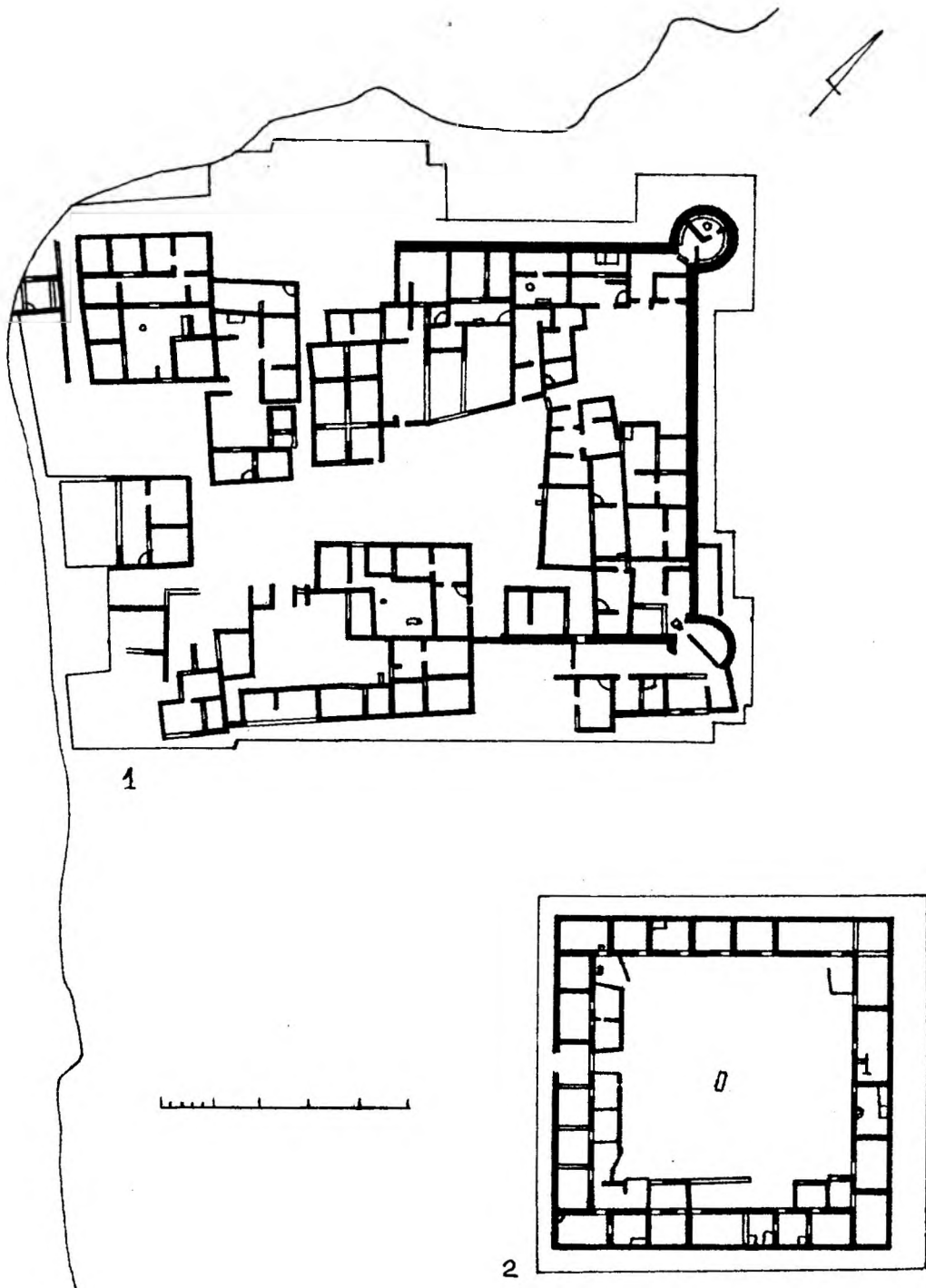


Рис. 4. Поселение Панское I. 1 - здание У-7, 2 - здание У-6.