

А. И. АЙБАБИН

ПОГРЕБЕНИЯ КОЧЕВНИЧЕСКОЙ ЗНАТИ В КРЫМУ КОНЦА IV—VI вв.*

Захоронения кочевников интересующего нас периода на полуострове весьма малочисленны. Они выявлены в Марфовке (1, с. 48), на Керченском полуострове (рис. 1, 8), в совхозе им. Калинина (2, с. 186) в Красногвардейском районе (рис. 1, 5), в Изобильном (3, с. 16), в Нижегородском районе (рис. 1, 6), в Беляусе (4, с. 52) (рис. 1, 1), близ поселка Чикаренко (5, с. 243), в Октябрьском районе (рис. 1, 4), у подножья горы Коклюк (2, с. 195), близ Феодосии (рис. 1, 7). В разные годы в окрестностях этого города были разрушены еще две могилы с вещами полихромного стиля (2, с. 195; 6, с. 64). Одни исследователи относили перечисленные захоронения к готам (1, с. 48) или к сармато-аланам (2, с. 196), тогда как другие — к гуннам (4, с. 61; 5, с. 245; 7, с. 45—47; 8, с. 53—70; 9, с. 115, рис. 11, 1; 10, с. 21—22, рис. 2; 11, с. 193, 194; 12, с. 67, 68; 13, с. 745, 748).

Захоронение в селе Марфовке в 1925 г. раскопал местный крестьянин и в 1926 г. доследовал директор Керченского археологического музея Ю. Ю. Марти (1, с. 48). По их словам, костяк, ориентированный черепом на Запад, обнаружили в насыпи небольшого кургана в гробнице, сложенной из каменных плит. За черепом лежали золотая диадема со вставками в гнездах и стеклянный стакан с синими каплями (7, с. 45, 46, рис. 10, 1; 11, 2) варианта I-B (рис. 2, 9) (14, рис. 2, 12, с. 90), у ног — небольшая золотая пряжка с пластинчатой рамкой (рис. 2, 5) и фрагменты бронзового зеркала. Из могилы

и из выброшенной из нее земли также извлекли золотые височные подвески с припаянными к щитку цилиндрическими трубочками (рис. 2, 1), навершие меча с алмазидом, прямоугольную пластину с сердоликовыми вставками, фрагмент пластины, наконечник ремня с двумя сердоликовыми вставками (рис. 2, 2), пряжку с пластинчатой рамкой (рис. 2, 6), восемнадцать тонких прямоугольных и овальных бляшек и два кулона (рис. 2, 8) (7, с. 46, 47, рис. 8, 2—3; 10, 1—8, 10—12; 11, 1).

Одно из погребений находилось в кургане, раскопанном в 1957 г. у подножья горы Коклюк в окрестности Феодосии. Через два года в Феодосийский краеведческий музей поступили происходящие из него две золотые сбруйные трапециевидные подвески (рис. 3, 25), три крестовидные (рис. 3, 16) и две прямоугольные (рис. 3, 15) бляшки от сбруйных ремней, наконечник ремня (рис. 3, 21) (2, рис. 3, 10, 12—14, с. 195).

В совхозе им. Калинина могила обнаружена в разрушенном кургане. По свидетельству очевидцев, в ней нашли фрагменты человеческих черепа и костей и несколько конских зубов. В Крымский краеведческий музей поступили происходящие из могилы золотые фрагмент обкладки ленточки седла с чешуйчатым орнаментом (рис. 3, 17), девять прямоугольных (рис. 3, 8, 10, 14, 24), крестовидная (рис. 3, 9) и две, вырезанные в виде трех кружков, накладки на сбруйные ремни (рис. 3, 23), два трапециевидных украшения (рис. 3, 6), два обломка шейной гривны из полой трубки (рис. 3, 11, 12), бляшка (рис. 3, 5) и три наконечника ремней (рис. 3, 13), детали обкладки ножей меча (рис. 3, 1—4), янтарное навершие рукояти меча (3, 20), железные обломки двухлезвийного (рис. 3,

*Русский текст доклада, прочитанного в мае 1992 г. на коллоквиуме «Римская знать и вожди варваров в III—VII вв. в Сен-Жермен-он-Ле во Франции».

28) и однолезвийного (рис. 3, 27) клинков, черешковые трехлопастные ромбовидные наконечники стрел; бронзовые пряжка с многогранной в сечении рамкой (рис. 3, 19), две круглые пряжки (рис. 3, 18, 22) и полусферический котел (рис. 3, 26) (2, с. 189—194, рис. 2; 1—9, 11; 4, 5, 2).

У села Изобильное захоронение зачищено в насыпи кургана. Контуры могильной ямы не прослежены. На ее дне черепом на Восток (с отклонением к Северу на 15°) лежал скелет подростка. Его конечности были вытянуты (рис. 4, 1). В могиле обнаружены: на шейных позвонках — бусины из розовой пасты, рядом с левой плечевой костью — фрагменты бронзового зеркала (рис. 4, 8) и железный нож (рис. 4, 13), на правой части грудной клетки — сильно окисленный бронзовый медальон со вставками из розового стекла, на тазовых костях — серебряная круглая пряжка второй половины IV—V вв. (рис. 4, 3) (12, с. 28, рис. 2, 26) бронзовые пряжка (рис. 4, 2) и кольцо с подвеской (рис. 4, 5), слева у таза — шесть трапециевидных пластин из золотой фольги с отверстиями, декорированные тисненым чешуйчатым орнаментом (рис. 4, 6, 7, 9—12), у ступней — кости животных (3, с. 16, 17).

В Чикаренко вещи найдены в процессе добычи камня рядом с разбросанными человеческими костями. Там собраны две золотые пряжки (рис. 5, 5, 6), прямоугольный щиток пряжки (рис. 5, 11), два инкрустированных наконечника (рис. 5, 7, 10) и два гладких (рис. 5, 4, 8), обломки железного кинжала (рис. 5, 12), фрагменты гончарного одноручного кувшина из белой хорошо отмученной глины, покрытого розовым лаком, с широкой желобчатой ручкой и зональным рифлением на верхней части тулова (рис. 5, 2), нижняя часть, фрагменты ручки, венчика амфоры из коричнево-красной глины с примесью слюды в тесте (рис. 5, 1), фрагменты лепного сероглиняного горшка (рис. 5, 3), обломок железного топора (5, с. 243—245, рис. 1; 2, 1, 3). В фондах Крымского краеведческого музея хранятся фрагменты сосуда из светло-зеленого стекла, опубликованные И. А. Барановым как обломки двух сосудов (5, с. 245, рис. 2, 2, 4). В результате изучения этих фрагментов в музее реконструирован кувшин с воронковидным горлом, грушевидным туловом, на вогнутой внутрь круглой подставке. Круглая в сечении ручка петлевидной верхней частью крепилась к горлу. При выдувке верхнюю часть горла и тулова декорировали рельефным орнаментом (рис. 5, 9). Кувшин аналогичной формы происходит из склепа 165/1904 из Керчи (15, с. 44, рис. 1; 16, рис. 1, 21).

На некрополе античного городища Беляус кочевник был погребен в перекрытой плитами яме, выкопанной в полу античного склепа. Под верхним слоем перекрытия, на плитах нижнего

слоя над южной частью ямы выявлены конский череп, ребро и кости ног с копытами. На дне зачищен скелет мальчика, ориентированный монголоидным черепом на север. Кости ног и рук вытянуты (рис. 6, 1). В могиле обнаружены: под левой височной костью — золотая серьга (рис. 6, 8), на крестце — массивная серебряная пряжка с прямоугольным щитком (рис. 6, 2), у правого колена — золотая обкладка фигурки лошади (рис. 6, 14), у левого колена — массивная серебряная пряжка (рис. 6, 17) и железная пряжка, на правой берцовой кости — серебряная пряжка (рис. 6, 4), между берцовыми костями — два серебряных гвоздика, у левой стопы — серебряная пряжка (рис. 6, 3) и железный наконечник стрелы (рис. 6, 12), в юго-западном углу могилы у правых стопы и берцовой кости — сбруйный колокольчик, сделанный из двух железных и бронзовой пластин (рис. 6, 16), серебряные позолоченный щиток пряжки (рис. 6, 9), гвоздик, две пряжки (рис. 6, 6, 13), наконечник ремня (рис. 6, 5) и четыре уздечные пряжки (рис. 6, 15), два серебряных, обтянутых золотой фольгой наконечника ремня (рис. 6, 11), железные удила (рис. 6, 10) (4, с. 52—60, рис. 1—5).

Инвентарь из перечисленных захоронений датирован концом IV—V вв. (2, с. 195—196), концом IV — началом V вв. (4, с. 60), или V в. (5, с. 245). И. П. Засецкая ввела находки со склона горы Коклюк, с территории совхоза им. Калинина, из Беляуса и из Марфовки в раннюю группу конца IV — первой половины V вв. (7, с. 46; 8, с. 66—68, рис. 1, 8, 10, 16, 19; 16, с. 14—15). А. К. Амброз разделит комплексы с полихромными вещами на три группы. В первую группу первой половины V в. он включил комплексы со склона горы Коклюк, из совхоза им. Калинина, Беляуса и Чикаренко, а в третью группу VII в. — комплекс из Марфовки (10, с. 12, 21, рис. 2; 3; 17, с. 102). Мною три первых из перечисленных выше комплексов датированы первой половиной V в., а комплекс из Чикаренко — второй половиной V в. (11, рис. 2, с. 169, 174; 12, рис. 2, с. 63). Предпринятая А. К. Амброзом передатировка раннесредневековых кочевнических погребений вызвала оживленную дискуссию. Ее итоги рассмотрены в последних публикациях А. К. Амброза (18, с. 293—303; 19, с. 63—84) и И. П. Засецкой (20, с. 79—91). Для обоснования хронологии ранней группы могил кочевников И. П. Засецкая синхронизировала их с инвентарем керченских склепов 145/1904, 154/1904, 165/1904 и разграбленных 24 июня 1904 г. Однако она рассматривает в качестве закрытых комплексов находки из склепов с одиннадцатью (154/1904) и десятью (165/1904) погребенными и коллекцию вещей, собранных грабителями 24 июня 1904 г. в двух склепах, а не вещи из одного захоронения (21, с. 96, 99).

В склепах 145/1904, 154/1904 (захоронения 2, 7) и 165/1904 (захоронение 4) лежали двухпластинчатые фибулы с ножкой варианта II а (классификация А. К. Амброза), появившиеся не ранее первой половины V в., тогда как в захоронениях 3, 6 и 9 в склепе 165 — фибулы типа Смолина и с ножкой варианта II в, вошедшие в моду с середины V в. (22, с. 111, 118, 119). Из склепа 145 происходит стакан с синими каплями II типа (классификация Н. П. Сорокиной) (14, с. 90, рис. 4, 3), типичный для первой половины V в. (12, рис. 2, 39, с. 13). В склепе 154 в последних захоронениях на полу находились пряжки и фибулы (16, рис. 2, 15; 3, 14, 23, с. 16; 23, с. 41—43) первой половины V в. (24, табл. 18, 12, 16, с. 36), а в захоронениях на центральной и левой от входа лежанках — стаканы с синими каплями типов I Б и I Е, встречаемые в Юго-Западном Крыму только в могилах первой половины V в. (12, с. 13, рис. 2, 36, 40). Судя по местонахождению захоронений с двухпластинчатыми фибулами в склепе 165 (23, рис. 19), там начали хоронить в первой половине V в. на центральной лежанке (фибула с ножкой варианта II а) (12, с. 18, рис. 2, 42; 9, 2; 14, с. 45, рис. 4, 3, 4; 16, рис. 2, 6; 23, с. 48, 49), тогда как на левой и правой лежанках и на полу хоронили во второй половине V в. (фибулы с ножкой варианта II а) (16, рис. 2, 24—25; 22, с. 111, 118, 119). Приведенный анализ инвентаря трех керченских склепов свидетельствует о том, что они были выкопаны не ранее начала V в. В Беляусе, на склоне горы Коклюк и в совхозе им. Калинина обнаружены серебряные и бронзовые пряжки (рис. 3, 18, 19; 6, 2—4, 6, 9, 13), шейная гривна (рис. 3, 11, 12), накладки на сбруйные ремни (рис. 3, 23), аналогичные происходящим из названных керченских склепов (16, рис. 2, 2; 3, 2, 2, 6, 14, 16, 21, 31, 33—35, 37, 39, 41—45). Очевидно, перечисленные крымские захоронения следует отнести к первой половине V в. (12, рис. 2, 41, 42, 44, 45). Могила из Изобильного можно датировать по отлитой из бронзы пряжке, подобной найденным в Сабадбатъяне в захоронении 13 с серьгами с многогранником (25, рис. 10, 13) и в Нувиюн-ан-Понтъе в могиле 273 с маленькими пальчатыми фибулами последней четверти V в. (26, с. 60, рис. 5, 5). Для определения времени совершения захоронения в Марфовке важны золотые пряжки (рис. 2, 5, 6). На опубликованной Ю. Ю. Марти фотографии видно, что они отлиты с широкой пластинчатой рамкой (1, рис. 25). Одна из них (рис. 2, 5) — подобна шарнирной пряжке из Шипова из кургана 2. Там же обнаружены полихромная диадема и пряжка (27, с. 199—209), сделанная из одной кованой бронзовой пластины, обтянутой золотой фольгой, с овальной рамкой, декорированной рифлением (рис. 2, 4). По мнению И. П. Засецкой, пряжки из Шипова бытовали во

второй половине V — начале VI вв. (8, рис. 1, 29; 20, с. 85). А. К. Амброз по данным пряжкам и подобной, но с гладкой рамкой, из Верхнего Погромного (рис. 2, 3) обосновывал датировку кочевнических комплексов II группы VII в. По его словам, цельнопластинчатые пряжки из Шипова и Верхнего Погромного по форме и технике изготовления идентичны найденным в погребениях VII в. в Башкирии (19, с. 75—77, рис. 31, 1; 32, 1, 2, 7, 8; 33, 1, 4, 10; 35, 15). И. А. Божан и С. Ю. Каргопольцев включили пряжки из Шипова в XI группу литых В-образных рифленых пряжек второй половины V — первой половины VI вв. Ранними экземплярами этой группы они считают пряжки из катакомбы 41 из Мокрой балки и катакомбы 10 могильника 2 у Лермонтовской скалы (28, рис. 2, 5—9, с. 32). Катакомбу 41 Г. Е. Афанасьев отнес к раннему хронологическому горизонту второй половины V — первой половины VI вв. (29, с. 180—182, рис. 10, 2; 30, рис. 1, 41, с. 43, 45). На мой взгляд, комплексы раннего горизонта датированы слишком широко. Их можно разделить на два этапа: 1) комплексы первой половины V в. с овальными пряжками (30, рис. 1, 3А, 4А), 2) с пряжками (29, рис. 10, 3), встречаемыми в Крыму только в погребениях первой половины VI в. (12, рис. 37, 3—12, 13, 17, с. 36, 37). В катакомбе 41 помимо пряжки с рифленой рамкой, находились одноручные сосуды, декорированные коническими бугорками. Эти сосуды характерны для всех катакомб раннего горизонта (30, рис. 1, 1) и поэтому не годятся для обоснования более узкой даты интересующей нас пряжки с рифленой рамкой.

В катакомбе 10 могильника 2 у Лермонтовской скалы выявлены кости трех погребенных, перекрытых слоем земли, перемешанной с многочисленными вещами (31, с. 257—266). А. К. Амброз аргументированно показал, что вещи из катакомбы входят в два разновременных комплекса. Если датировка первого из них V в. бесспорна, то отнесение второго комплекса к VII в. (19, рис. 11; 42, с. 36, 37, 77—79) вызывает сомнения. Вряд ли в склепе с тремя погребенными последнего из них похоронили более чем через сто лет после первых двух. Очевидно, время бытования литых пряжек с рифленой рамкой необходимо определять по односторонним пряжкам из могил первой половины VI в. из Чечено-Ингушетии и Западной Европы (28, рис. 2, 5, с. 32). А. К. Амброз допускал, что кочевнические памятники II (шиповской) группы сменили памятники I группы «где-то в рамках VI в.» (19, с. 76). Таким образом, по пряжкам (рис. 2, 5, 6) захоронение из Марфовки синхронно ранней стадии II группы кочевнических погребений. По колтам и височным подвескам (рис. 2, 1, 8) названное захоронение обоснованно причислено к III группе могил кочевников, скорее всего, одновременной II группе (18, с. 301—

302). Для обоснования даты комплекса из Чикаренко я использовал пряжки с инкрустацией (рис. 5, 5, 6) и гладкие наконечники, происходящие в основном из погребений первой половины V в. (12, рис. 2, 43, 46, с. 28, 50). В гробнице Хиддерика I (481 или 482 г.) документировано бытование однотипных пряжек в последней четверти V в. (32, с. 13, 36). Амфора из красно-коричневой глины с примесью слюды с веретенообразным туловом из Чикаренко (рис. 5, 1) типологически близка амфоре из склепа 64, раскопанного на территории Чернореченского могильника (33, табл. IV, 1). И. Б. Зеест в монографии о керамической таре Боспора без каких-либо доказательств отнесла склеп к IV в. (34, с. 118—119, табл. XXXVIII, 95). Эта дата повторена во многих публикациях по византийским амфорам, в том числе и в недавней статье А. В. Сазанова (35, с. 45, 47, рис. 8). Однако в чернореченском склепе 64 с амфорой лежала большая серебряная пряжка с прямоугольным щитком первой половины VI в. (12, с. 30, рис. 2, 71; 24, 4). Сплошная коническая ножка амфоры из Чикаренко характерна для 2 варианта однотипных амфор (по типологии А. В. Сазанова), изготовлявшихся с начала VI в. (35, с. 47, рис. 8, 2, 3). Вероятно, погребение из Чикаренко можно датировать не ранее первой половины VI в.

Сведения о погребальном обряде рассматриваемых крымских захоронений слишком скудны. Только в Беляусе он зафиксирован довольно полно. Скелет подростка ориентирован на восток (рис. 6, 1). На перекрытии над костями его ног лежали череп и кости коня. Так же ориентирован скелет подростка в захоронении в Изобильном (рис. 4, 1). Конские зубы извлечли из разрушенной могилы в совхозе им. Калинина. Однотипные одновременные захоронения исследованы в кургане 36 близ г. Покровска и в урочище Кубей в Болградском районе Одесской области в кургане 8. В обоих курганах зачищены подбойные могилы, в которых на дне входных ям лежали череп и кости ног коня, а на дне могил — погребенные, ориентированные на северо-восток (36, с. 17—20, рис. 16, 2; 17—19; 37). И. П. Засецкая аргументированно связала погребения этого типа с тюрками, входившими в гунский союз племен (37, с. 68, 69, 72). Другой вариант погребального обряда прослежен в Марфовке, где скелет ориентирован на запад. На северо-запад или север ориентированы погребенные и в других кочевнических могилах II группы (Верхнее Погромное, Шипово) и III группы (Ленинск) (37, рис. 2, 2, 3, с. 70).

Хронология интересующих нас крымских захоронений согласуется со сведениями византийских авторов о появлении гуннов в Северном Причерноморье. По сообщению Аммиана Марцелина при императоре Валенте (364—378 гг.) гунны покорили алан-танаитов и разгромили

государство остготского короля Германариха (38, с. 236—243). О дате событий информирует Павел Оросий: «На тринадцатом году царствования Валента... племя гуннов, долгое время отрезанное непреступными горами... двинулось против готов, и, приведя их повсюду в замешательство, выгнало из старинных мест жительства» (39). Ермий Созомен в написанном в 444 г. труде рассказал о погоне за быком или ланью, в результате которой гунны во время правления Валента открыли для себя Боспорский пролив и переправились через него (40, с. 306—307). По словам Зосима, гунны переправились через занесенный илом из реки Танаис Киммерийский Боспор из Азии в Европу (41, с. 283). Более поздние византийские авторы — Прокопий, Иордан и Агафий Мириныйский — изложили свои версии легенды об охоте гуннов за ланью и переправе через «устье Местиды» (Керченский пролив) (42, кн. VIII, 7—10; 43, с. 123—127; 43, с. 147—148). По мнению одних исследователей, через Керченский пролив переправилась небольшая часть гуннов, которые не причинив сколько-нибудь заметный вред населению полуострова, проследовали на Запад (45, с. 54, 55; 46, с. 32). Другие исследователи утверждали, что в процессе продвижения к Дунаю гунны уничтожили Боспор и другие города и поселения в Восточном Крыму (47, с. 7; 48, с. 82; 49, с. 255) и даже нанесли урон Херсонесу (50, с. 479). А. В. Гадло обратил внимание на речь, произнесенную в Константинополе перед Феодосием I (379—395 гг.) около 385 г. ритором Фемистием, говорившем об интенсивной хлебной торговле метрополии с Боспором и Херсонесом как о реальности его дней (51, с. 264; 52, с. 13). С этой датой согласуется уточненная хронология городов, поселений и могильников Восточного Крыма и кочевнических погребений с полихромными вещами. Напомню, что в Семеновке на полу помещения находились краснолаковые миски и чашки IV в. Слои с керамикой IV—V вв. обнаружены в Боспоре, в Иллурате, в Тиритаке и на некоторых других поселениях. В первой половине V в. продолжали хоронить не только на некрополе Боспора, но и на сельском могильнике в Заморском (12, с. 66—67). Учитывая датировку захоронений кочевников на территории совхоза им. Калинина (рис. 1, 5), у подножья горы Коклюк (рис. 1, 7) и в Беляусе (рис. 1, 1) можно предположить, что гунны поселились в Крымской степи в первой половине V в. Возможно тогда и был разрушен Неаполь Скифский. На его территории найден фрагмент гуннского котла V в. (рис. 1, 1) (5, 3, с. 207—209, рис. 1). Входившие в гунский союз племена, кочевавшие в V в. в Причерноморской степи, историк V в. Приск Панийский назвал акацирами (54, с. 823). Однако в середине VI в. Иордан помещает в степи около Херсоны гуннское племя альциагиров (43, с.

72). По сообщению же Прокопия, гуннское племя утигуры, возвращаясь из Подунавья, встретило у Меотийского болота готов-тетракситов и, заключив с ними соглашение, расселилось в степи между Херсоном и Боспором. Он относит это событие ко времени, когда вандалы уже утвердились в Ливии, а визиготы — в Испании (428 г.) (42, с. 286—287; 55, с. 57). Многие историки полагают, что это событие произошло после распада державы Аттилы в 454 г. (45, с. 55; 46, с. 38—39; 56, с. 86). Как мы видим, византийские историки VI в. называют живших тогда в Крымской степи гуннов и альциагирами, и утигурами. С одним из этих этнонимов, видимо, можно связать захоронения кочевников из Чикаренко и Марфовки.

СПИСОК ИСПОЛЬЗОВАННОЙ ЛИТЕРАТУРЫ

1. М а р т и Ю. Ю. Сто лет Керченского музея. — Керчь, 1926.
2. В ы с о т с к а я Т. Н., Ч е р е п а н о в а Е. Н. Находки из погребений IV—V вв. в Крыму // СА. — 1966. — № 3.
3. Ю р о ч к и н В. Ю. Погребение кочевника гуннского времени у с. Изобильное в Крыму // Тезисы докладов научной конференции «Проблемы истории Крыма». — Симферополь, 1991. — Вып. 2.
4. Д а ш е в с к а я О. Д. Погребение гуннского времени в Черноморском районе Крыма // МИА. — 1969. — № 169.
5. Б а р а н о в И. А. Погребение V в. н. э. в Северо-Восточном Крыму // СА. — 1973.
6. W e r n e r I. Beitrage zur Archologie des Attila-Reiches. — München, 1956.
7. З а с е ц к а я И. П. Полихромные изделия гуннского времени из погребений Нижнего Поволжья // АСГЭ. — 1968. — № 10.
8. З а с е ц к а я И. П. О хронологии и культурной принадлежности памятников Южнорусских степей и Казакстана гуннской эпохи // СА. — 1978. — № 1.
9. А м б р о з А. К. Проблемы раннесредневековой хронологии Восточной Европы. II. // СА. — 1971. — № 3.
10. А м б р о з А. К. Восточноевропейские и среднеазиатские степи V — первой половины VIII вв. // Археология СССР. Степи Евразии в эпоху средневековья. — М.: Наука, 1984.
11. А й б а б и н А. И. Этническая принадлежность могильников Крыма I V — первой половины VII вв. н. э. // Материалы к этнической истории Крыма. — Киев: Наук. думка, 1987.
12. А й б а б и н А. И. Хронология могильников Крыма позднеримского и раннесредневекового времени // МАИЭТ. — Симферополь, 1990. — Вып. I.
13. К а з а н с к и М. Huns. // Encyclopaedia Universales. — Paris. 1989—1990.
14. С о р о к и н Н. П. О стеклянных сосудах с каплями слюного стекла из Причерноморья // СА. — 1971. — № 4.
15. С к а л о н К. М. Стеклянные сосуды из Боспорского некрополя // СГЭ, XXXVIII. — 1974.
16. З а с е ц к а я И. П. Боспорские склепы гуннской эпохи как хронологический эталон для датировки памятников восточноевропейских степей // КСИА. — 1979. — Вып. 158.
17. А м б р о з А. К. Проблемы раннесредневековой хронологии Восточной Европы. I // СА. — 1971. — № 2.
18. А м б р о з А. К. К итогам дискуссии по археологии гуннской эпохи в степях Восточной Европы (1971—1984 гг.) // СА. — 1985. — № 3.
19. А м б р о з А. К. Хронология древностей Северного Кавказа. — М., 1989.
20. З а с е ц к а я И. П. Некоторые итоги изучения хронологии памятников гуннской эпохи в Южнорусских степях // АСГЭ. — 1986. 27.
21. З а с е ц к а я И. П. Относительная хронология склепов позднеантичного и раннесредневекового Боспорского некрополя (конец IV — начало VII вв.) // АСГЭ. — 1990. 30.
22. А м б р о з А. К. О двухпластинчатых фибулах с накладками. Аналогии к статье А. В. Дмитриева // Древности эпохи Великого переселения народов V—VIII веков. — М.: Наука, 1982.
23. Ш к о р ц и л В. В. Отчет о раскопках в г. Керчи в 1904 г. // ИАК. — 1907. 25.
24. T e j r a l l Z. Chronologie und Deutung der südöstlichen Kulturelemente in der frühen Völkerwanderungszeit Mitteleuropas // Die Völkerwanderungszeit im Karpatenbecken. — Nurnberg, 1988.
25. Ш а л а м о н А., Б а р к о ц и Л. Археологические данные к периодизации позднеимперской Паннонии (376—476 гг.) // Древности эпохи Великого переселения народов V—VIII веков. — М.: Наука, 1982.
26. B ó m n e H. W. Les Thurngiens dans le nord du Royaume Franc. // Revue Archeologique de Picardie. Amiens, 1988. № 3—4.
27. M i n a j e v a T. M. Zwei Kurgane bei der Station Shipovo. // Eurasia Septentrionalis antiqua. — 1929.
28. Б а ж а н И. А., К а р г о п о л ь - ц е в С. Ю. В-образные рифленые пряжки как хронологический индикатор синхронизации // КСИА АН СССР. — 1989. — Вып. 198.
29. А ф а н а с ь е в Г. Е. Новые находки в Мокрой балке близ Кисловодска // СА. — 1979. — № 3.
30. А ф а н а с ь е в Г. Е. Хронология могильника Мокрая Балка // КСИА АН СССР. — 1979. — Вып. 179.
31. Р у н и ч А. П. Захоронение вождя эпохи раннего средневековья из Кисловодской Котловины // СА. — 1976. — № 3.
32. К а з а н с к и М., P e r i n P. De Mobilier Funeraire de la tombe de Childeric I er. Etat de la question et perspectives, Revue Archeologique de Picardie. — 1988. — № 3—4.
33. Б а б е н ч и к о в В. П. Чернореченский могильник // АП. — 1963. XIII.

34. Зеест И. Б. Керамическая тара Боспора // МИА. — 1960. 83.
35. Сазанов А. В. О хронологии Боспора ранневизантийского времени // СА. — 1989. — № 4.
36. Субботин Л. В., Дзиговский А. Н. Сарматские древности Днестро-Дунайского междуречья. — Киев, 1990. III. 17—20, рис. 16, 2.
37. Засецкая И. П. Особенности погребального обряда гуннской эпохи на территории степей Нижнего Поволжья и Северного Причерноморья // АСГЭ. — 1971. — Вып. 13.
38. Аммиан Марцелин. История. Перевод Ю. Кулаковского. А. Сони. — Киев. 1908. — Вып. 3.
39. Павел Оросий. История против язычников 7 книг. Перевод Г. Г. Зоргенфрея // ВДИ. — 1948. — № 4.
40. Ермий Созомен. Церковная история. Перевод В. В. Латышева // ВДИ. — 1948. — № 4.
41. Зосим. Новая история. Перевод В. В. Латышева // ВДИ. — 1948. — № 4.
42. Прокопий из Кесарии. Война с готами. Перевод С. П. Кондратьева. — М., 1950.
43. Иордан. О происхождении и деянии гетов. Перевод и комментарии Е. Ч. Скржинской. — М., 1960.
44. Агафий. О царствовании Юстиниана. Перевод и примечания М. В. Левченко. — М.-Л., 1953.
45. Кулаковский Ю. А. Прошлое Тавриды. — Киев, 1914.
46. Vasiliev A. A. The Goth in the Crimea. — Cambridge, Massachusetts, 1936.
47. Якобсон А. Л. Средневековый Крым. — М.-Л., 1964.
48. Шелов Д. Б. Волго-Донские степи в гуннское время // Вопросы древней и средневековой археологии Восточной Европы. — М., 1978.
49. Блаватский В. Д. Античная археология и история. — М., 1985.
50. Гайдукевич В. Ф. Боспорское царство. — М.-Л., 1949.
51. Фемистий. Речи. Перевод В. В. Латышева // ВДИ. — 1948. — № 3.
52. Гадло А. В. Этническая история Северного Кавказа IV—X вв. — Л., 1979.
53. Ачкинази И. В. Фрагмент гуннского котла из Неаполя Скифского // Материалы к этнической истории Крыма. — Киев, 1987. — С. 207—209, рис. 1.
54. Приск Понийский. Готская история. Перевод В. В. Латышева. Записки императорского Русского археологического общества. — СПб., 1900. — Т. XI. — Вып. 4.
55. Прокопия Кесарийского история войн римлян с персами, вандалами и готами. Перевод С. Дестуниса. — СПб., 1862. — С. 57.
56. Артамонов М. И. История хазар. — Л., 1962.

XVI. Погребения кочевнической знати в Крыму конца IV—VI вв.



Рис. 1. Карта кочевнических погребений V—VI вв. в Крыму. 1, 4—9 — погребения: 1 — Белиус, 4 — Чикаренко, 5 — Совхоз им. Калинина, 6 — Изобильное, 7 — г. Коклюк близ Феодосии, 8 — Марфовка, 2 — Херсон, 9 — Боспор, 3 — находка гуннского котла на Неаполе Скифском.

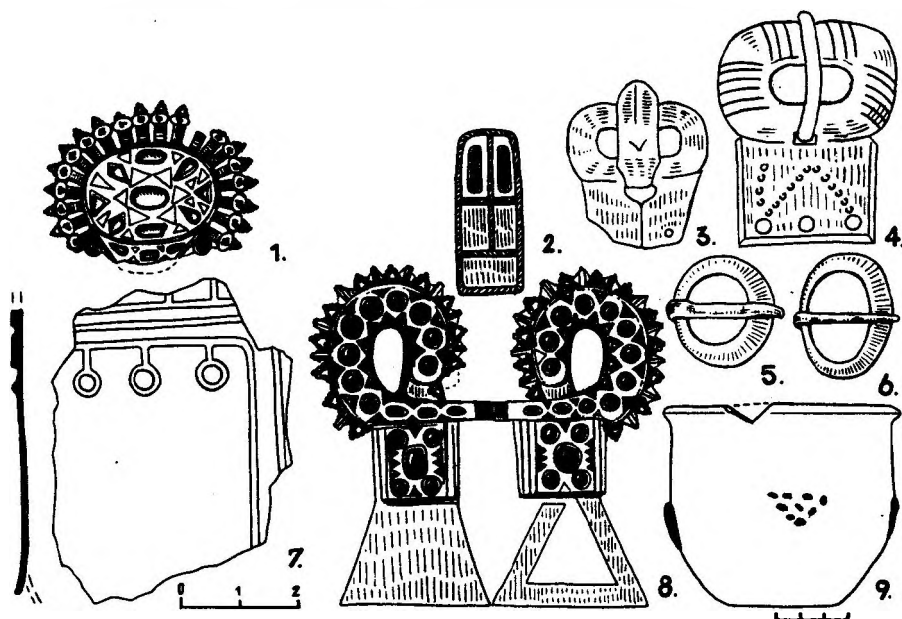


Рис. 2. Кочевнические находки. 1, 2, 5, 6, 8, 9 — Марфовка, 3 — Верхнее Погромное, 4 — Шипово, 7 — Неаполь Скифский. 1, 2, 6, 8 — по Ю. Ю. Марти, 1926; 5 — по И. П. Засецкой, 1968; 9 — по Н. П. Сорокиной, 1971; 7 — по И. В. Ачкази, 1987; 3, 4 — по А. К. Амброс, СА, 1971, № 3.

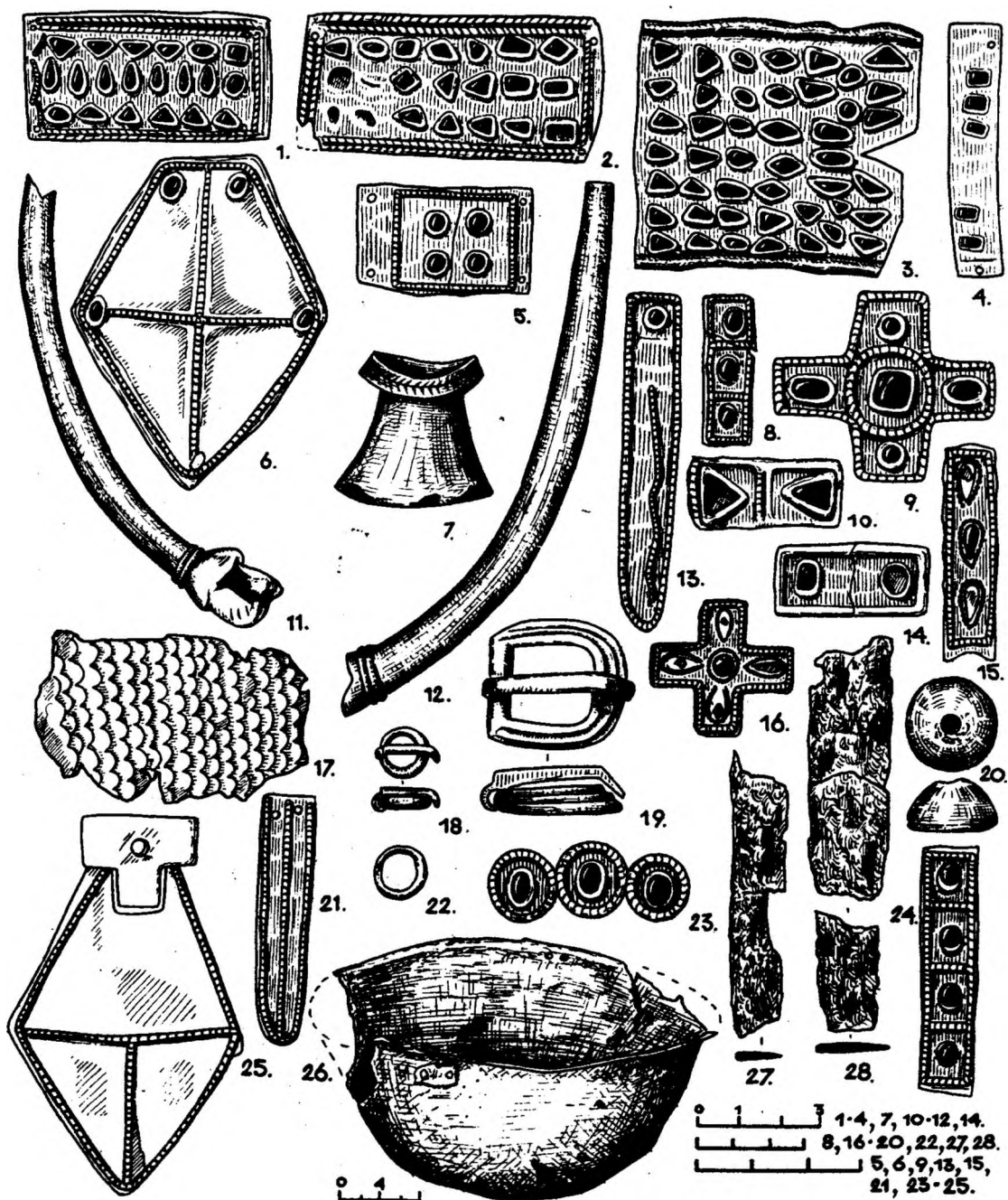


Рис. 3. Находки из захоронений кочевников: 1-14, 17-20, 22-24, 26-28 - совхоз им. Калинина; 15, 16, 25, 26 - г. Коклюк в окрестностях Феодосии. По Т. Н. Высотской, Е. Н. Черепановой, 1966 г.

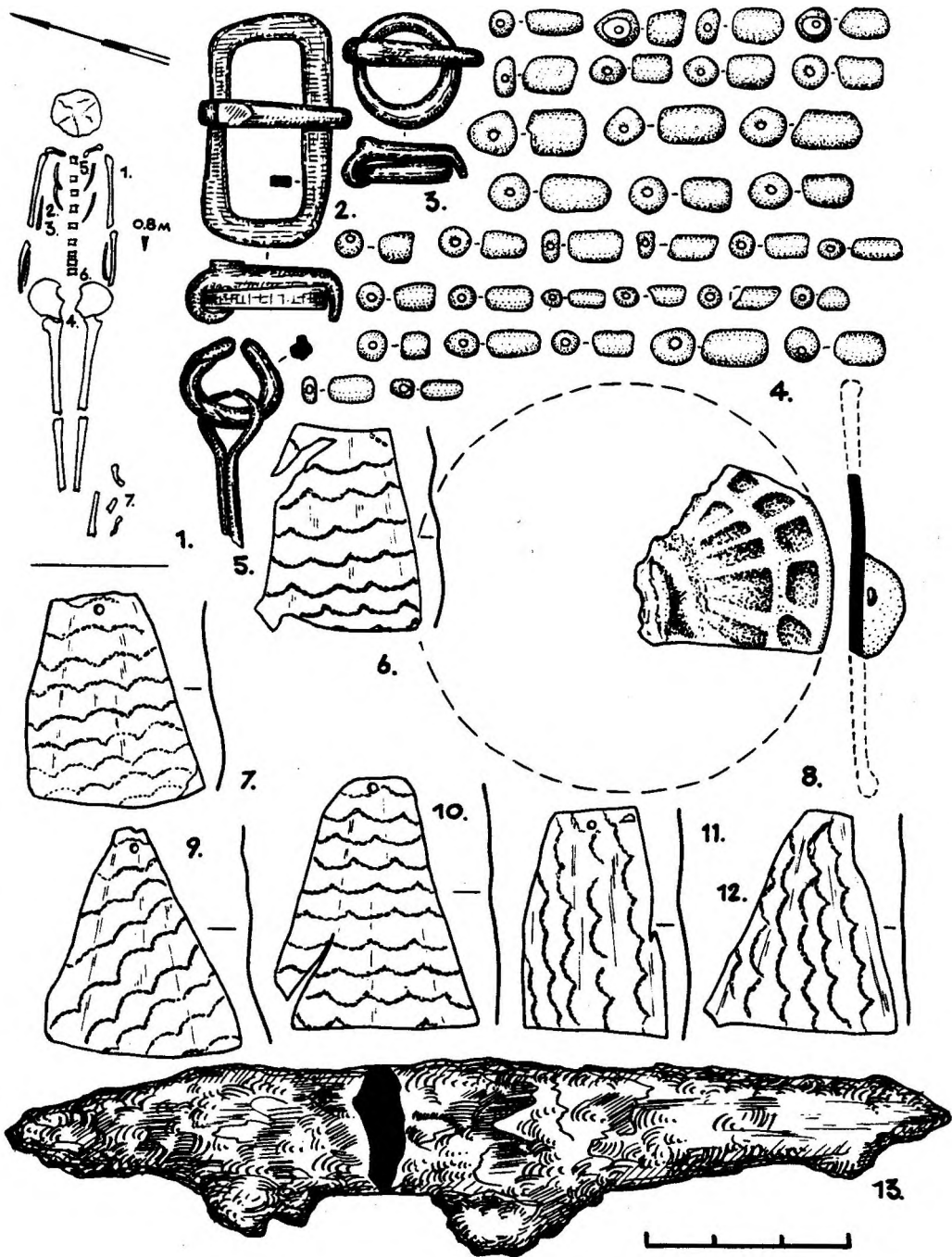


Рис. 4. План могилы (1) и инвентарь (2-13) из Изобильного.

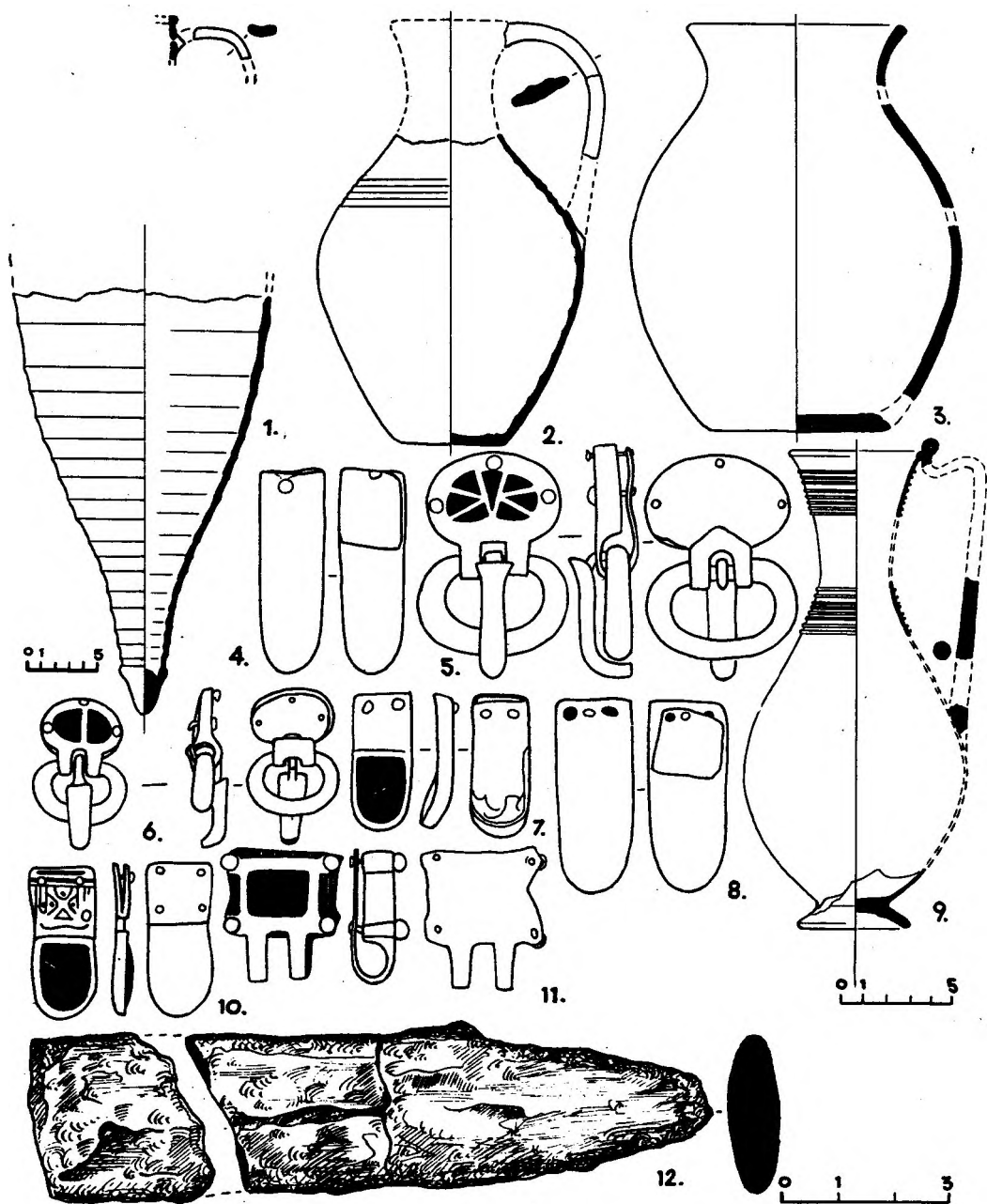


Рис. 5. Находки из Чикаренко. 1-3, 9, 12 - фонды Крымского республиканского краеведческого музея, 4-8, 10, 11 - по А. И. Баранову, 1973.

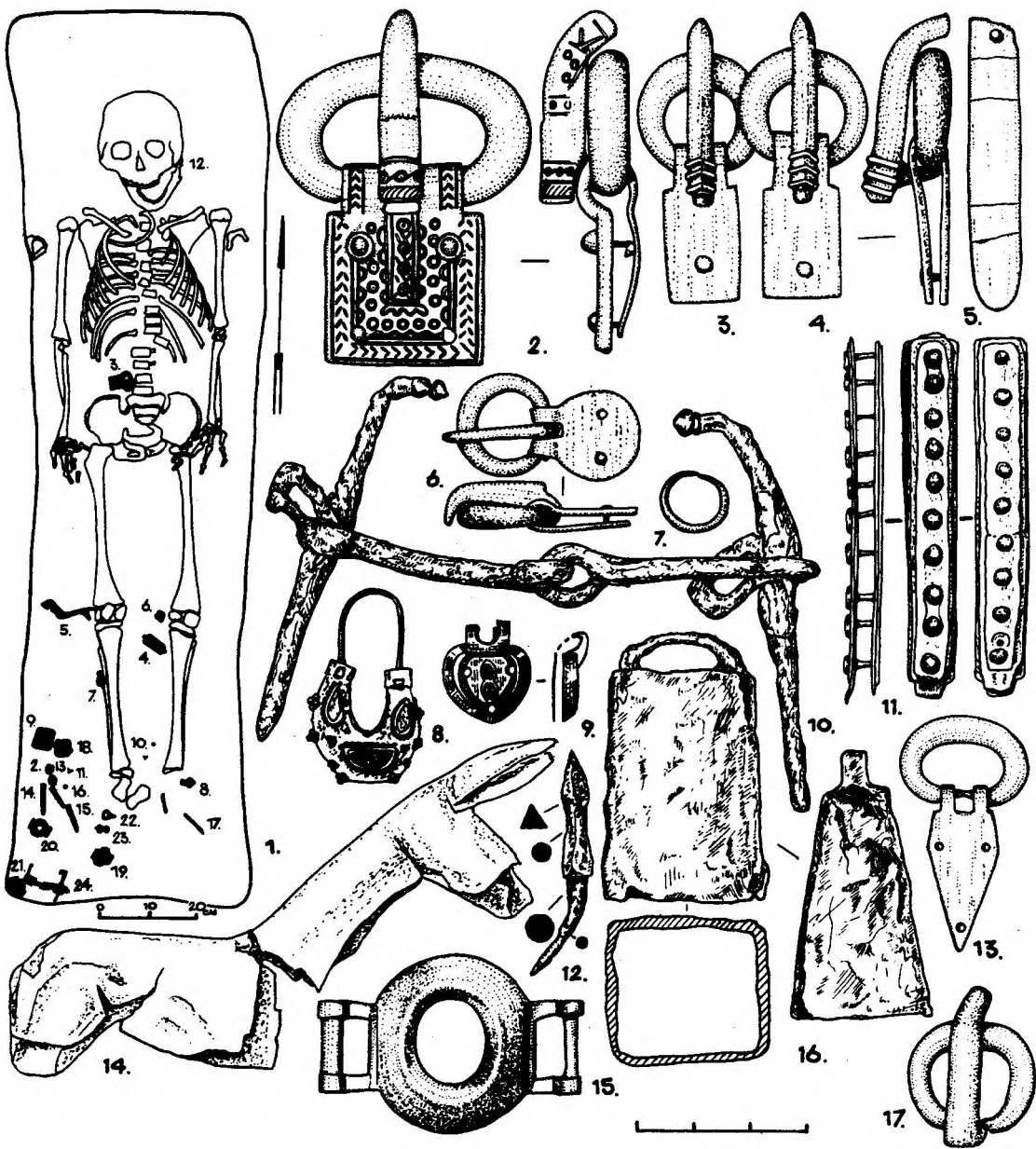


Рис. 6. План захоронения (1) и находки (2-17). 2-6, 9, 11, 13-15 - фонды Евпаторийского краеведческого музея, 7, 8, 12, 14, 16, 17 - по О. Д. Дашевской, 1969.