

ON ATTRIBUTION OF THE CEMETERY OF UZEN-BASH

Summary

This article is devoted to the question of ethnic affiliation of Uzen-Bash cemetery in the South-Western Crimea, several vaults of which were unearthed in 1907 and 1926. The materials of N. L. Ernst's excavations are published for the first time.

The investigated part of the cemetery is dated by the second quarter of the 7th — the end of the

9th century. The inventory of the burials contains things of Byzantine and several isolated finds of Saltovo cultures. The construction of vaults is connected with the Late Scythian vaults in the Crimea, and were built, probably, by the descendants of the Scythian population, assimilated by Sarmatians-Alans.

А. И. АЙБАБИН

МОГИЛЬНИКИ VIII — НАЧАЛА X вв. В КРЫМУ

Впервые крымские погребения VII—IX вв. попытался выделить Н. И. Репников. По его мнению, в плитовых могилах, зачищенных в верхнем слое в Суук-Су (рис. 1, 12), в Партените (рис. 1, 13), в Корезе (рис. 1, 8) и в Бал-Готе (рис. 1, 10) хоронили в IX—X вв. (1, с. 109—110; 2, с. 22), в грунтовых могилах, перекрытых плитами или черепицей из Суук-Су и Бал-Готы, — в VIII в. (1, с. 109), в церковных усыпальницах Эски-Кермена (рис. 1, 17) — в VIII—X вв. (3, с. 118; 4, с. 179—180) и в подбойных могилах на его склоне — в VII—VIII вв. (4, с. 180). К V—VII вв. Н. И. Репников отнес инвентарь из склепов нижнего слоя Суук-Су, из Узень-Баша (рис. 1, 5) и со склона Эски-Кермена (4, с. 179). Ю. В. Готье считал верхний слой могильника Суук-Су одновременным захоронениям IX—XI вв. из Херсона (5, с. 18). Многие исследователи с находками из нижнего слоя Суук-Су синхронизировали византийские пряжки и украшения из склепов и могил Херсона (рис. 1, 1) (6, с. 273—276), Узень-Баша, со склона «Сахарной Головки» (рис. 1, 3) (7, с. 62—63) и в Аромате (рис. 1, 19) (8, с. 142—145), тогда как с вещами из верхнего слоя Суук-Су — инвентарь погребений, раскопанных на холме Тепсень (рис. 1, 31) в Коктебеле (9, с. 115, 116), в Гончарном (рис. 1, 4), Родниковом (рис. 1, 6) и на плато Пампук-Кая (рис. 1, 20) (10, с. 133—135). Ю. Ю. Марти полагал, что вещи из плитовых могил из Тиритаки (рис. 1, 32) близки находкам VII—VIII вв. Верхнего Салтова (11, с. 36). Время совершения поздних захоронений на могильнике Чуфут-Кале (рис. 1, 24) В. В. Кропоткин определял по подражанию солиду

Константина V 741—775 гг. (12, с. 114, 115). По мнению Е. В. Веймарна, в начале IX в. прекратили хоронить на территории Скалистинского могильника (13, с. 102).

В перечисленных публикациях византийские вещи датированы весьма большим периодом (V—VII вв., VI—VIII вв., VIII—X вв.), а находки, подобные салтовским, — VII—VIII вв. или VIII в. В монографии С. А. Плетневой салтовские украшения, керамика и поясная гарнитура доказательно отнесены ко второй половине VIII—IX вв. (14). По предположению А. К. Амброза, многие типы византийских пряжек находились в употреблении не в V—VII вв., а в конце VII—VIII вв. (15, с. 116—118). Он разделил захоронения с названными пряжками из нижнего слоя и могилы верхнего слоя Суук-Су и погребения с однотипным инвентарем из Юго-Западного Крыма на два периода: первой половины VIII в.; и второй половины VIII—IX вв. (15, с. 114—118, табл. II; 16, с. 277—293, рис. 32). Б. И. Маршак предложил удревить до первой половины VIII в. некоторые комплексы вещей, включенные А. К. Амброзом в позднюю группу (17, с. 145—149). Однако Д. Л. Талис, оставив без внимания аргументацию А. К. Амброза, отнес вещи из склепов Эски-Кермена к V—VI вв. или к более раннему времени (18, с. 112). Основываясь на корреляции поясных пряжек и бляшек из Скалистого с однотипными находками из Приуралья, мною выделена новая группа погребений конца VII — первой половины VIII вв. (19, рис. 8).

В 1970-е годы опубликованы новые материалы VIII—X вв. из Верхоречья (рис. 1, 25), Симеиза (рис. 1, 7), Скалистого (рис. 1, 28), Баклы (рис. 1, 27), с территории могильника

Чуфут-Кале, из Херсона и Керчи (20), из погребальных сооружений, раскопанных в те же годы на холме Кордон-Оба (рис. 1, 30) (21; 22), в балке Ашлама-Дере (рис. 1, 26) (8, с. 135—136), у подножия и на склоне Баклы (23, с. 40; 24, рис. 49—51), у села Малое Садовое (рис. 1, 21) (8, с. 136—137; 25), в Малом Маяке (рис. 1, 14), Семидворье (рис. 1, 15), Судаке (рис. 1, 29) и его окрестностях (24, рис. 37, с. 107), на восточном склоне Мангупа (рис. 1, 18), в балке Алмалык (26, с. 329—330), на территории некрополя Эски-Кермена (19, рис. 4, 1—8, с. 175; 27; 28, рис. 2) и в Лучистом (рис. 1, 16) (28, рис. 2).

В данной работе предпринята попытка систематизировать инвентарь погребений VIII—IX вв. и обосновать его более детальную периодизацию. Для этой цели нельзя использовать одновременные монеты. В Херсоне монеты VIII—IX вв. встречены в склепах, в которых зачищены перемешанные кости нескольких десятков склепов, вещи и монеты II—X вв. (6, с. 263—266). В Чуфут-Кале в склепе 110 и в Скалистом в склепе 364 монеты VIII в. найдены среди разбросанных на полу камер находок и многочисленных костей (12, с. 114; 29, с. 34). Для распределения упомянутых захоронений по относительно непродолжительным хронологическим этапам согласно уже опубликованной методике (28, с. 10—12) составлена таблица взаимовстречаемости вещей из состава закрытых комплексов. Данная таблица (рис. 2) является продолжением таблицы, изданной в 1990 г. (28, рис. 2). Скоррелированы комплексы находок из шестидесяти семи крымских захоронений, из могилы 48 из Невوليو и погребения из Столбиц. При отборе коррелируемых вещей применялась существующая классификация византийских пряжек (16, с. 258—265, 282; 19; 28, с. 35—50) и салтовских украшений (14, с. 135—143, табл. 3, 4, рис. 36; 20). В таблице (рис. 2) использованы пятьдесят шесть групп однотипных вещей. Для более четкого распределения закрытых комплексов по однородным группам в ней опущены керамические и стеклянные сосуды, изделия из железа, бусы и многие категории украшений, бытовавшие в Крыму без изменений на протяжении двух веков.

Анализ взаимовстречаемости вещей в закрытых комплексах позволил разделить последние на четыре группы.

В захоронениях первой группы найдены византийские пряжки типа «Болонья» 4 подварианта, типа «Бал-Гота» 2 подварианта и некоторые другие (28, с. 47, 50), изготовлявшиеся как во второй половине VII в., так и в первой половине VIII в.

Для склепов и могил первой группы характерны византийские цельнолитые пряжки с овальным, плоским в сечении кольцом варианта II—5 (28, с. 43) с трилистником на щитке (рис.

2, 10), варианта II—7—4 (28, с. 44) с крестовидным щитком (рис. 2, 11), варианта II—8 (рис. 2, 15), типа «Коринф» (19, с. 172) 1 варианта (рис. 2, 12; 3, 13), варианта II—3—3 (28, с. 42) со стилизованным изображением леандра на щитке (рис. 2, 14) и шарнирные пряжки типа «Эски-Кермен» (28, рис. 45, 3, с. 47) варианта 6—2 (рис. 2, 16), трехчастные пряжки с овальным кольцом из проволоки 3 варианта (28, с. 36, рис. 37, 14) с язычком, вырезанным из пластины, трапециевидным или прямоугольным щитком (рис. 3, 12), пряжки с трапециевидной рамкой вариантов II—5 (28, с. 49, рис. 46, 10) (рис. 2, 5), II—6 (28, с. 49, рис. 46, 4, 6) (рис. 2, 2) и II—8 (28, рис. 2, 180, 46, 11, с. 50), детали (рис. 2, 8, 13) поясных наборов (19, рис. 2, 1—3, 10, 21; 28, рис. 53, 19—24, 32). Многие пряжки и детали поясных наборов (рис. 2, 1, 3, 6—9; 4, 1—2, 5) по форме и декору аналогичны происходящим из Приуралья и Мордовии (19, с. 172, 175, 178—182, рис. 1, 26; 3, 7, 13, 16; 4, 2—7; 6, 1, 3—9, 10; 7, 7—9, 12, 18, 19, 21, 23, 24; 30, табл. XXX, 4, 6; XXXII, 11; XXXIV, 9, 31, с. 90—91, табл. 6, 24, 26; 32, с. 101, 102, рис. С 32, 52, 59, 61, 63). Шарнирные пряжки с сегментовидной рамкой и щитком с растительным или геометрическим декором разделены на два варианта. У пряжек 1 варианта из могилы, открытой в 1928 г. на холме Тепсень (рис. 4, 1), из Семенца (рис. 4, 2) и из Приуралья (19, с. 180) рамки гладкие, а длинные щитки с закругленной тыльной стороной отлиты с изображением стилизованных пальметт. У пряжки 2 варианта из Скалистого из склепа 172 сегментовидная рамка орнаментирована (рис. 4, 8). Пряжки 3 варианта с декорированной рамкой, с более коротким щитком, с треугольной тыльной стороной найдены у подножья Баклы в склепе 2 (рис. 4, 3), в Скалистом на территории некрополя и в склепах 303 (рис. 4, 4), 552, 760. У пряжек 4 варианта из Скалистого из склепа 402 (рис. 4, 7) и из Узень-Баша из склепа 2 (рис. 4, 11) рамки не орнаментированы, а щитки по размерам и форме подобны описанным выше. В погребальных сооружениях первой группы обнаружены только пряжки 1 варианта.

Штампованная бронзовая бляшка из Скалистого из склепа 321 (28, рис. 53, 11) и подобная, но литая бляшка со склона Эски-Кермена из склепа 52 (28, рис. 53, 10) близки южносибирским (34, табл. XII, 2, XIX, 2, XXIV, 5).

Почти во всех захоронениях первой группы находились украшения: перстни со стеклянными вставками в конусовидных (рис. 2, 4; 5, 18) и цилиндрических гнездах с ободками из сканной проволоки (рис. 2, 18; 5, 16), перстни с вырезанными крестами (рис. 5, 17), которые, наряду с перстнями с изображением св. Георгия на щитке (рис. 5, 15), вошли в моду на полуострове в последней четверти VII в. (28, с. 59,

рис. 2, 181); перстни с насечкой на кольце (рис. 5, 32) и с листьями, выгравированными на жуковине (рис. 5, 36), серьги (рис. 2, 17; 5, 31) с одетым на кольцо сержнем из согнутой вдвое проволоки (28, рис. 2, 193), серьги с одетой на стержень стеклянной бусиной (рис. 5, 26; 6, 20), бывавшие во второй половине VII—IX вв. (19, с. 166, рис. 5, 14, 16), серьги с бусиной на кольце (рис. 6, 39), серьги с отлитыми из бронзы фигурными привесками (рис. 6, 28, 46), серьги с пирамидкой с припаянными зернистыми (рис. 6, 34), серьги с припаянными полыми шариками (рис. 6, 35, 41) или зернистыми (рис. 6, 33, 43), проволочные (рис. 6, 27) и калачиковидные (рис. 6, 29) серьги, стеклянные (рис. 6, 40) и серебряные (рис. 6, 42) лунницы, бронзовые (рис. 6, 44, 47) и железные (рис. 6, 48) браслеты и бронзовые колокольчики (рис. 6, 49). Литые серебряная и из белого металла серьги из Эски-Кермена из склепа 181 (рис. 6, 45) и из Лучистого из склепа 35 (28, рис. 55, 4, с. 71) с кольцом с тремя округлыми выступами типологически близки византийским и пастырским (35, с. 66). Перстни с цилиндрическим гнездом (рис. 2, 18; 5, 16) известны в Подунавье (36, рис. 20, 23). Иногда в качестве украшений использовались исключенные из обращения монеты. На серебряной монете Юстина II 565—578 гг. (37, с. 422—423, №№ 32—35) из склепа 193 (Эски-Кермен), на херсонесском бронзовом фолесе Юстина II (38, с. 157, табл. XXII, № 317), из вырубной могилы 240 (Эски-Кермен). На затертой монете из склепа 331 (Скалистое) пробиты отверстия для подвешивания. В рассматриваемых погребальных сооружениях отсутствовали бронзовые и серебряные фибулы. Из некоторых склепов происходят железные фибулы с короткой ножкой, изготовленные из пластины или трех спаянных стержней (рис. 7, 29, 30, 32), пряжки (рис. 7, 25, 40), прямоугольные, калачиковидные и треугольные кресала (рис. 7, 26, 27, 39) и ножи (рис. 7, 34). Несколько кресал сделано из обломков двухлезвийных прямых клинков палашей (рис. 7, 24). В погребальных сооружениях этой группы весьма многочисленны железные трехперые наконечники стрел (рис. 7, 38), обломки удила (рис. 7, 41) и костяные рукояти, украшенные гравировкой (рис. 7, 33). В Скалистом, в склепе 575, обнаружены костяные срединные, концевые и фронтальные плечевые накладки лука (рис. 7, 31). Там же во многих склепах, а также на склоне Эски-Кермена лежали кувшины с ойнохоевидным горлом из хорошо отмученной красной глины (рис. 7, 35—37). Многие из них расписаны белой краской. В Скалистом самые ранние ойнохои извлечены из склепа 153 первой половины VII в. 153 (28, рис. 2, 116, 117). В склепе 268 (Эски-Кермен) гончарный горшок из серо-коричневой глины с отогнутым венчиком, округлым туловом, широкой ручкой и плоским дном (рис. 7, 23)

находился с пряжкой с фигурным щитком (типа рис. 2, 15). Лепные миски из темно-серой глины (рис. 7, 46) с массивным дном в Скалистом извлечены из склепов второй половины V—VIII вв. В Скалистом с ойнохоями, как правило, стояли сосуды, выдутые из светло-зеленого стекла с пузырьками, с цилиндрической или усеченно-конической верхней и округлой нижней частью (рис. 7, 20—22, 21, 42, 43). Е. В. Веймарн весьма удачно назвал эти сосуды бокалами. Бокалы с нижней частью с приплюснутыми стенками выдуты из светло-коричневого стекла. Бокалы из Скалистого по найденному с ними инвентарю датируются VII—IX вв. Мелкие фрагменты подобных бокалов обнаружены на поселении VIII—IX вв. близ села Поляна в Юго-Западной Крыму (10, рис. 60, 4), в склепах на склоне Чуфут-Кале и на салтовских поселениях Керченского полуострова. Бокал из склепа 224 со склона Эски-Кермена (рис. 7, 28) по форме несколько отличается от описанных выше. Рюмкообразные сосуды из Крыма, выдутые из светло-зеленого стекла с пузырьками с ассиметричным колоколовидным туловом (рис. 7, 44, 45) и с невысоким трапециевидным в сечении туловом отнесены к VII—IX вв. (39, с. 27—29).

Вещи некоторых упомянутых выше типов (рис. 2, 8, 9, 15, 18; 3, 12; 6, 20, 33, 34; 7, 15, 18, 20, 21) входят также в комплексы второй группы. Не изменились стеклянные рюмки, железные фибулы, пряжки, кресала и ножи. Изделия византийского круга представлены в данных комплексах пряжками типа «Коринф» 2 варианта (рис. 2, 22; 3, 14), типа «Эски-Кермен» вариантов 6—3 и 6—4 (28, с. 48, рис. 45, 5, 6), с крестовидным щитком варианта 7—5 (28, с. 45, рис. 41, 7), с фигурным щитком с сердцевидными листьями (рис. 2, 24; 3, 2, 7—11), с щитком с сердцевидными и сегментовидными отверстиями (28, рис. 41, 16, с. 48), пряжка, в конструкции щитка которой объединены элементы, характерные для пряжек типа «Эски-Кермен» 4 подварианта и типа «Бал-Гота» 2 подварианта (28, рис. 41, 17, с. 48), цельнолитые пряжки с щитком, отлитым в виде трех дисков (28, рис. 44, 6, с. 48). Хранящиеся в археологическом музее Турина пряжки с литым плоским в сечении и «В»-образным в плане кольцом О. Хессен отнес к типу «Сардиния» и датировал их VII в. (40, с. 554, рис. 6). На щитке однотипной пряжки из склепа 150 (Скалистое) изображена четырехлепестковая розетка (рис. 2, 27; 3, 3), тогда как на щитках пряжек из склепа 203 (Скалистое) (рис. 3, 5) и из склепа 192 (Эски-Кермен) (рис. 3, 4) в обычном для таких пряжек стиле исполнены птица, нападшая на зверя, и цирковая сцена. По форме кольца рассматриваемым пряжкам близки пряжки из склепов 244 (рис. 3, 6) и 290 (рис. 3, 1) со склона Эски-Кермена. Пряжки с прово-

лочным кольцом 4 варианта (28, с. 36, рис. 38, 25, 26) с широким литым язычком происходят из Скалистого из склепов 262 и 279 (рис. 2, 23). Поясная бляшка (рис. 2, 19; 8, 3) по форме и конструкции подобна рельефным блямхам оправам из Столбиц, Песчанки и Подунавья (20, с. 234). О времени совершения захоронения в Столбицах можно судить по золотой монете Льва III Исавра 717—741 гг. (29, рис. 18, 1). Пряжки с сегментовидной рамкой с щитком с растительным орнаментом 2—4 вариантов (рис. 4, 3, 4, 6—8, 11) находились в перечисленных выше склепах с вещами типичными для комплексов второй группы.

Украшения в комплексах данной группы представлены фрагментом бронзовой малой дунайской пальчатой фибулы из склепа 279 из Скалистого (28, с. 22, рис. 20, 5), бронзовые и серебряные серьги с пирамидкой из зерни, с припаянным полым шариком с тремя зернинками (рис. 2, 32; 6, 13), серьги с припаянными к кольцу зернинками и шариком (рис. 2, 33; 5, 34), бронзовые браслеты с насечкой (рис. 6, 21) и железные плоские в сечении браслеты (рис. 6, 19).

Кроме ойнохой (рис. 7, 16, 18), в склепах и могилах стояли красноглиняные гончарные кувшины с воронкообразным горлом, расписанный красной краской (рис. 7, 15), с широким горлом без слива (рис. 7, 17), с отогнутым наружу низким горлом, вогнутой в сечении ручкой и округлым туловом (рис. 9, 21), кувшины с высоким узким горлом со слегка отогнутым венчиком (рис. 7, 19; 10, 16). В Лучистом, в склепе 6, лежали составлявшие один сервиз красноглиняные гончарные кувшин с высоким узким горлом и бокал, подобный стеклянным из Скалистого (рис. 11, 1, 2). На поверхности обоих сосудов охрой исполнен геометрический орнамент. В Скалистом найдены разнотипные гончарные миски, а в склепе 760 — целая деревянная миска (рис. 7, 13) и фрагмент стенки другой миски с процарапанной греческой буквой А (рис. 7, 9).

Интересна костяная рукоять кинжала, сделанная из двух хорошо отполированных пластин с гравированными концентрическими ромбами (рис. 7, 11).

Главной отличительной особенностью комплексов второй группы являются характерные для салтовской культуры бронзовые составные бубенчики (рис. 2, 31; 5, 9; 10, 17); цельнолитые бубенчики с рифленой нижней частью (рис. 5, 20), квадратные ворворки (рис. 2, 25; 8, 16), литые серьги со стерженьком, завершающимся шариком (рис. 2, 20; 5, 34), составные серьги с подвеской в виде нанизанных на стержень бусин (рис. 6, 25), колодки для подвешивания бус из витого стержня с тремя отверстиями (рис. 2, 28; 5, 1; 10, 9), копоушки (рис. 2, 29; 5, 3) и перстни со стеклянной вставкой, закрепленной

крестообразно расположенными лапками (рис. 2, 21; 5, 22), датированные С. А. Плетневой второй половиной VIII — первой половиной IX вв. (14, с. 137, 140, рис. 36; 41, с. 64, рис. 37). Цельнолитые салтовские пряжки I типа с овальной или треугольной рамкой и характерным утолщением в месте перехода рамки в щиток по форме и декору щитка разделены на несколько вариантов (20, с. 225—230). В захоронениях второй группы содержались пряжки 2 (рис. 2, 26) и 4 вариантов (рис. 4, 13, 16; 8, 48). У салтовских пряжек II типа щиток заменен прямоугольным приемником для ремня (рис. 1, 30; 8, 46, 47; 9, 20). Из Скалистого, из склепа 279 (рис. 8, 18), и из Баклы, из склепа 2, извлечены по одной салтовской круглой бляшке, штампованной из тонкой пластины (20, с. 234). Двухщитковые бляхи с прямоугольными приемниками для крепления вспомогательных ремней происходят из склепа 767 из Скалистого (рис. 8, 1) и из склепа 98 (рис. 8, 2) со склона Чуфут-Кале (12, рис. 44, 9).

В комплексах третьей группы доминируют салтовские гладкие (рис. 2, 34; 5, 6; 12, 13) и рифленые (рис. 2, 46; 5, 8, 12) бубенчики, колокольчики (рис. 2, 35; 5, 10; 12, 3), перстни со стеклянными (рис. 2, 21; 5, 22) и металлическими вставками (рис. 2, 44; 5, 21, 25), закрепленными крестообразно расположенными лапками, бронзовые коробочки, называемые в литературе «самоварчиками» (рис. 2, 40; 5, 5), отлитые в виде цепочки колодки для подвешивания бус или амулетов (рис. 2, 45; 5, 2), отнесенные С. А. Плетневой ко второй половине VIII—IX вв. (14, с. 137, 140, рис. 36; 44, с. 64, рис. 37). Помимо названных украшений, в состав комплексов входят салтовские цельнолитые пряжки вариантов 1—2 (рис. 2, 26), 1—3 (рис. 2, 41; 8, 40), 1—7 (рис. 8, 37, 45; 10, 18), пряжки II типа (рис. 2, 30), шарнирные пряжки (рис. 4, 12, 14, 15), разнотипные литые поясные бляшки (рис. 2, 36—39, 42; 8, 4—8, 10—15, 19—24) и наконечники (рис. 2, 43; 8, 9, 25—27, 32).

В Юго-Западном Крыму и на Боспоре сохранилась мода на византийские пряжки типа «Коринф» 2 варианта (рис. 2, 22). Бронзовые шарнирные пряжки (рис. 3, 15) с ажурным щитком (28, рис. 41, 23) происходят из Керчи, Скалистого и Симеиза. На щитках шарнирных пряжек из Скалистого из склепов 149 и 641 (28, с. 47, рис. 8, 10) вычеканены тюльпан, обрамленный двумя стеблями с листьями, и стоящая в круге утка с шарфом на шее и веткой в клюве. Основные элементы описанной композиции представлены в декоре красноглиняной гончарной ойнохой из Скалистого из склепа 307 (рис. 7, 7). На покрытой желтым ангобом поверхности сосуда коричневой краской изображены утка в круге с шарфом на шее и веткой в клюве и тюльпан (13, с. 105—106). В составе рас-

смастриваемых комплексов имеются и другие украшения византийского круга: серьга (рис. 6, 2), перстни с греческими монограммами или имитациями монограмм (рис. 5, 29). На бронзовом щитке перстня гуансоном нанесено антропоморфное изображение (рис. 6, 16). По определению О. М. Далтона, это голова «Медузы» (42, с. 109, рис. 77). Кувшины (рис. 7, 4, 5), стеклянные бокалы, железные ножи, кресала (рис. 7, 6, 10) и пряжки (рис. 7, 2) подобны происходящим из более ранних склепов.

На склоне Эски-Кермена в грунтовой могиле 243 вместе с салтовскими вещами лежали бронзовые привески от наконечников (рис. 5, 11, 14), аналогичные мордовским (43, табл. VII, 27; 44, рис. 15, 7).

В захоронениях четвертой группы весьма многочисленны салтовские украшения (рис. 1, 34, 40, 47, 48, 53, 54; 5, 5—6, 8, 12—13, 19—21, 23, 27, 28, 33; 10, 12; 12, 13; 13, 29, 30), пряжек варианта 1—1 (рис. 2, 50), 1—2 (рис. 2, 26), II—3 (рис. 2, 41) II—4 (рис. 2, 56; 8, 42), II типа (рис. 2, 30), наконечников (рис. 2, 43) и бляшки (рис. 2, 37, 38, 42, 51). Пряжки варианта 1—4 датируются концом IX — серединой X вв. (41, рис. 37, 126, 128). Салтовские серьги со стерженьком с грушевидным завершением входили в состав кладов, зарытых в землю в конце IX — начале X вв. (45, рис. 14, с. 102—106; 46, с. 81; 47, рис. 15, 3, с. 29, 188). Украшениями нового типа являются серьги с шариком, окантованным напаянной проволокой (рис. 2, 49; 6, 4), и с одетыми на стержень стеклянными бусинами (рис. 2, 52, 55). Щиток серебряной пряжки из Скалистого, из склепа 241 (рис. 3, 16), крепился на ремне тем же способом, что и щитки больших пряжек из склепов третьей группы (28, рис. 44, 8, 9). По краю щитка — семь круглых гнезд с синими и зелеными стеклянными вставками, а в центре — треугольное гнездо с синей вставкой. находка в Скалистом, в склепе 127 е красноглиняной миски, покрытой плохим красным лаком (рис. 7, 1), подтверждает предположение о более длительном, чем принято считать, бытовании краснолаковой керамики (48, с. 33). Вместе с салтовскими вещами в склепах обнаружены красноглиняные ойнохои, расписанные красной (рис. 7, 3) и белой красками, стеклянные бокалы, железные пряжки, ножи, кресала и фибулы с длинной ножкой (рис. 7, 14), бронзовые и серебряные фибулы с греческими монограммами, пуговицы (рис. 6, 4), бронзовые браслеты (рис. 6, 14).

На серебряных височных подвесках из Скалистого и Лучистого, из склепов 14 и 29 (рис. 9, 7, 8; 14, 1), штампом исполнены популярны в Византии смотрящие на кустик павлины и птица с поднятыми крыльями. По инвентарю склепов из Лучистого можно определить время бытования подвесок. На полу склепа 14 выявлены истлевшие остатки костей четырех взрос-

лых людей. У черепа костяка 1 стоял красноглиняный гончарный кувшин (рис. 10, 16), у височных костей найдены куски истлевшей материи и височные подвески (рис. 9, 7, 8), на шейных позвонках — бусы (рис. 9, 1—6, 9—15, 18), у правой локтевой кости — два железных ножа (рис. 9, 17, 19), на фалангах правой кисти — окислившееся кольцо, на фалангах левой кисти — окисленный бронзовый перстень со вставкой из синего стекла (рис. 9, 16), у черепа костяка 3 — бронзовые серьги с двумя дисками на кольце (рис. 10, 12) и серьга с шаровидным выступом на кольце, отлитом вместе с фигурным стержнем (рис. 10, 13), в области таза — трапециевидная железная пряжка (рис. 10, 8). Серьга, отлитая со стержнем, имитирующим спаянные шарики (рис. 10, 13), типологически близка серьгам из могил IX в. или VIII — первой половины IX вв. из Венгрии (49, с. 164—165, табл. XXIII, 23; LXXI, 7; 50, с. 191, табл. XXII, 2—6). Серьги с двумя дисками на кольце в Крыму обнаружены в основном в захоронениях второй половины IX в. (рис. 2, 47). В склепе 29 зачищены два слоя погребенных. В верхнем слое лежали костяки двух взрослых и ребенка. На костях находились: справа от плечевой кости скелета 1 — узкий кожаный пояс с трапециевидной бронзовой пряжкой и штампованными из тонкой бронзовой пластины бляшками и наконечником (рис. 14, 2, 4—19), у черепа скелета 2 — обломки двух бронзовых сережек (рис. 14, 29), на фалангах кисти — бронзовый перстень (рис. 14, 3), на шейных позвонках и под черепом костяка 2 — пастовые и сердоликовые бусы (рис. 14, 22—25), под черепом костяка 3 — аналогичные бусы, бронзовое колечко (рис. 14, 28) и птичья кость (рис. 14, 30), на фалангах кисти — фрагменты железного перстня (рис. 14, 26). В нижнем слое на костях скелета взрослого погребенного найдены: у височных костей — височные подвески (рис. 14, 1), на шейных позвонках — стеклянные и пастовые бусы, на правой локтевой кости — обломки железного браслета (рис. 14, 27). Однотипные штампованные украшения ремня в Дмитриевке происходят из катакомб, отнесенных к позднему этапу — к концу IX — первым десятилетиям X вв. (51, с. 78, 165, 172). Видимо, нижнее захоронение совершено в более раннее время. Приведенные факты дают основание считать, что височные подвески со штампованным декором изготовлялись во второй половине IX в.

Для обоснования относительной хронологии групп важно проанализировать местоположение и стратиграфию захоронений с инвентарем скоррелированных комплексов в некоторых погребальных сооружениях Эски-Кермена и Лучистого.

На склоне Эски-Кермена, в склепе 193, кости и бронзовая пряжка второй половины VII в.

(28, с. 43, рис. 42, 22) из первоначального захоронения были сдвинуты к южной стене, а в центре склепа, в захоронениях, устроенных на расчищенном месте, находились бронзовые пряжки 6 и 7—4 вариантов (рис. 2, 10, 11). На том же некрополе в квадрате 21 (рис. 15) в материковом известняке сначала вырубili антропоморфную могилу 238. Ее юго-восточную часть разрушили во время вырубki входной ямы подбойной могилы 241, а часть юго-западного борта могилы 238 уничтожили при сооружении подбойной могилы 232 с пряжкой VII в. типа «Сиракузы» (28, с. 43, рис. 2, 122; 42, 6, 7). Западный и часть южного борта входной ямы побойной могилы 241 разрушили, когда копали могилу 237, юго-западную часть которой уничтожили одновременно с северо-западной частью могилы 238 в процессе вырубki могилы 240 с цельнолитой пряжкой варианта 7—4 первой половины VIII в. (28, с. 44—45, рис. 2, 186; 41, 6). Юго-западный край входной ямы могилы 232 и часть юго-западного борта могилы 238 снесли в процессе вырубki склепа 236. Спустя некоторое время у его юго-восточной стены выкопали могилу 243 с заплечиками с салтовскими вещами, характерными для захоронений третьей группы (рис. 2, 21, 34, 35). Из вышесказанного следует, что могилу с салтовскими вещами выкопали после могилы с пряжкой с крестовидным щитком варианта 7—4 (рис. 2, 11). На том же могильнике в склепе 257 детское захоронение 9 с цельнолитой пряжкой 8 варианта (2, 15) перекрывало захоронение 8 с пряжкой второй половины VII в. (19, с. 187, 188, рис. 10, 6; 28, с. 42, рис. 2, 149; 42, 12; 43, 1). В Лучистом, в склепе 6, (рис. 16) на высоте 0,62 м от пола найдены кости десяти погребенных в верхнем слое. Среди них собраны бронзовые бубенчики (рис. 12, 3, 13, 21; 13, 1, 2, 27, 28), витой браслет (рис. 12, 1), треугольный в сечении браслет с расплюснутым краем (рис. 12, 4), декорированный насечкой, проволочные кольца, продетые одно в другое (рис. 13, 19, 20, 22—24), перстни (рис. 12, 6; 13, 21) и серьги (рис. 12, 5, 11, 12, 23; 13, 26, 30, 33), железные браслеты с расплюснутыми концами (рис. 12, 24, 25), фрагмент пряжки (рис. 12, 22), многоцветные стеклянные бусы (рис. 12, 9, 10, 14—20; 13, 4—18, 25, 31), костяной стержень с крестом (рис. 12, 8), бронзовая монета Мануила I (1143—1180 гг.) и глиняный кувшинчик с носиком (рис. 12, 1). В захоронениях второго слоя в 40 см от пола выявлены кости восьми погребенных, среди которых обнаружены красноглиняные кувшин и бокал (рис. 11, 1, 2), фрагменты бронзовой серьги (рис. 13, 29). На полу зачищены три скелета. Среди костей найдены многоцветные стеклянные бусы (рис. 13, 34, 36—38, 40—44, 46—55), бронзовые пряжка (рис. 10, 10), перстень (рис. 10, 11), серьги (рис. 10, 2—4), фрагмент трубки (рис. 10, 5), колодка

(рис. 10, 9), железные ножи (рис. 10, 1, 15; 13, 35, 39, 45), браслет (рис. 10, 6), пряжка (рис. 10, 7) и фрагмент пряжки. На том же некрополе в склепе 10, в верхнем слое выявлены захоронения двух взрослых с тремя бронзовыми пряжками (рис. 2, 14, 15) вариантов 3—3 (28, рис. 2, 190; 42, 4) и 8 (28, с. 45, рис. 2, 191; 41, 8; рис. 54) и ребенка, а в нижнем слое погребения двух взрослых с орлиноголовой пряжкой 5 варианта (28, рис. 2, 166; 34, с. 33) последней четверти VII в., подростка с пряжкой варианта 3—2 (28, рис. 2, 160; 42, 3; 54, с. 42) второй половины VII в. и ребенка. В Лучистом, в склепе 54, в верхнем слое 1 лежали салтовская пряжка II типа (рис. 2, 30) и пряжка типа «Коринф» 2 варианта (рис. 2, 22), в слое 2 — пряжки типа «Коринф» I варианта (рис. 2, 12) и цельнолитая с овальным кольцом (28, с. 43, рис. 2, 187; 42, 22) 5 варианта (рис. 2, 10), а в слое 3 — пряжки и фибулы VII в. (28, с. 62, рис. 54).

В рассматриваемых погребальных сооружениях захоронения с пряжками типа «Коринф» 2 варианта (рис. 2, 22) и салтовскими вещами (рис. 2, 21, 30, 34, 35) середины VIII—IX вв. перекрывали погребения с византийскими пряжками, типичными для первой группы (рис. 2, 10, 12, 14, 15), которые в свою очередь перекрывали слои с ивештарем второй половины VII в. По некоторым находкам комплексы первой группы коррелируются с комплексами конца VII в. из Крыма и первой половины VIII в. из Приуралья (19, с. 183, рис. 8; 28, рис. 2, 180—193). Скорее всего, первую группу следует отнести к первой половине VIII в.

Салтовские украшения второй половины VIII — первой половины IX вв. (14, с. 137, 140, рис. 36; 41, с. 64, рис. 37) имеются в составе комплексов второй (рис. 2, 20, 21, 25, 28; 29, 31) и третьей (рис. 2, 20, 21) групп. По бляхе с прямоугольным приемником, аналогичной происходящим из захоронения с монетой 711—741 гг. из Столбиз, комплексы второй группы, вероятно, можно датировать второй половиной VIII в., тогда как комплексы третьей группы по упомянутым салтовским вещам — первой половиной IX в.

При определении верхней хронологической границы погребений четвертой группы необходимо принять во внимание факт отсутствия в них стеклянных браслетов, которые вошли в моду в Крыму с рубежа IX—X вв. (52, с. 46, 47). Напомним также, что в Лучистом, в склепе 6, в слое над захоронениями с украшениями данной группы находились кости не менее десяти погребенных, салтовские бубенчик (рис. 12, 13) и серьга (рис. 13, 30), грушевидные бубенчики с крестовидной прорезью (рис. 13, 2), шаровидные бубенчики (рис. 13, 1), кольца, продетые одно в другое (рис. 13, 19, 20, 22—24) X—XII вв. (53, рис. 9, 16, 17; 11, 10, 25; 14, 9;

54, рис. 17, 16—18; 55, рис. 1, 2—7; 56, рис. 2, 13; 4, 1; 57, рис. 62, 1—11), витой браслет (рис. 12, 2) XI—XIV вв. (54, рис. 16, 15, 16; 57, с. 94, 96, рис. 34, 3 а,б) и монета 1143—1180 гг. Видимо, в верхнем слое склепа 6 начали хоронить в начале X в., а прекратили где-то в начале XIII в. Очевидно, рубеж IX—X вв. и является верхней хронологической границей погребений четвертой группы. Эта дата подтверждается и стратиграфией, зафиксированной в Лучистом в склепе 29, где над захоронениями с украшениями четвертой группы зачищены скелеты со штампованными поясными бляшками и наконечником конца IX — начала X вв. (рис. 14, 4—21).

В Херсоне, Юго-Западном Крыму и на Боспоре вещи VIII — начала X вв. обнаружены в погребальных сооружениях восьми типов: склепах, подбойных, вырубных и плитовых могилах, в ямах, с выложенными камнями стенами, в грунтовых могилах, в гробницах и в усыпальницах.

Все склепы выкопаны в плотной глине или вырублены в материковой скале. Их ориентация (рис. 16; 17, 8, 9, 12—17) зависела от направления склона, на котором их сооружали. В камеры ведет узкий (шириной от 0,7 до 1,5 м) трапециевидный или прямоугольный дромос. На склоне Эски-Кермена и в Узень-Баше зафиксированы склепы с двумя дромосами (рис. 17, 8). Дно дромосов покато ко входу, закрытому закладной плитой. Камеры в плане прямоугольные (рис. 17, 17), трапециевидные (рис. 17, 15, 16), овальные (рис. 17, 13), грушевидные (рис. 17, 9) и неправильной формы (рис. 17, 8). Грушевидные камеры обычно размещали между двумя трапециевидными. Во многих камерах у входа сделаны одна или несколько ступенек. В Скалистом в стенах почти всех склепов вырублены ниши и полки для сосудов (рис. 17, 15, 17). На других могильниках в камерах отсутствовали ниши. Средние размеры камер от 3,5×2 м до 2,5×1,5 м. На Черной реке с VIII в. в камерах совершали по одному или по два безинвентарных захоронения. На всех остальных некрополях склепы использовали в качестве коллективных семейных усыпальниц (4, с. 178; 12, с. 109). В них выявлено до двадцати и более скелетов, лежавших черепами на север, северо-запад или северо-восток с вытянутыми конечностями. В Скалистом и в Херсоне погребенные находились в деревянных гробах. В Лучистом и в Херсоне в тех случаях, когда на полу не оставалось места для новых захоронений, кости или сдвигали к стенке, или засыпали слоем земли и продолжали хоронить поверх него. На склоне Эски-Кермена в бортах дромосов вырубали небольшие подбои для грудных детей (рис. 17, 15). В Горном Крыму значительное количество склепов подверглось разграблению. В них обнаружены обгоревшие голо-

вешки и древесные угли. В названном регионе раскопанные на разных могильниках однотипные склепы отличаются по набору инвентаря. В Скалистом (рис. 1, 28) и у подножья Баклы (рис. 1, 27) почти в каждом склепе стояли керамические и стеклянные сосуды. По сообщению Е. В. Веймарна, на дне и внутренних стенках ойнохой из Скалистого сохранился осадок от вина. В Лучистом (рис. 1, 16) и Суук-Су (рис. 1, 12), на склоне Чуфут-Кале (рис. 1, 24) в некоторых склепах нашли по одному, реже по два керамических сосуда. На склонах Эски-Кермена (рис. 1, 17) и Сахарной Головки (рис. 1, 3), у подножья Мангупа (рис. 1, 18), в Малом Садовом (рис. 1, 21), в Узень-Баше (рис. 1, 5) в камерах склепов керамические сосуды весьма редки.

В Херсонесе в VIII в. склепы уже не вырубали. В VIII—X вв. там довольно часто хоронили в позднедримских склепах с лежанками.

В Восточном Крыму только в Судаке известны земляные склепы, выкопанные в VIII в. Близ крепости зачищена нижняя часть прямоугольной камеры склепа с салтовскими украшениями (рис. 2, 21; 6, 7) второй половины VIII—IX в. На Боспоре самые поздние захоронения в склепах датируются второй половиной VIII в. (28, с. 69).

Описанные выше склепы VIII—IX вв. по конструкции и обряду захоронения в камерах отличаются от позднескифских склепов, но близки крымским склепам 2—5 вариантов IV—VII вв. (58, с. 190—193, рис. 9, 2). В Юго-Западном Крыму в интересующее нас время продолжали хоронить в склепах, выкопанных или вырубленных во второй половине VII в. Рассматриваемые склепы по конструкции близки северо-кавказским аланским катакомбам II—VII вв. (28, с. 65, 66; 58, с. 192; 59, рис. 2; 60, рис. 3, 7, 8; 61, с. 231—232, рис. 1, 1; 2, 1, 14; 3, 1; 4, 1, 6; 6, 10; 7, 1, 9, 22, 26; 62, рис. 1, 3, 8—10).

В Крыму подбойные могилы с одним (рис. 17, 13) или двумя (рис. 17, 5) подбоями известны со II в. (58, с. 188—189). В подбойных могилах на склоне Эски-Кермена самыми поздними находками являются перстень с изображением Георгия Победоносца из могилы 41 (4, рис. 40, 1, с. 158), подобный перстню (рис. 5, 15) из Скалистого из склепа 340 конца VII в. (28, рис. 2, 163, 170, 171), серьга с бусиной на кольце первой половины VIII в. (рис. 6, 39) из могилы 217 и пряжка типа «Бал-Гота» 2 варианта второй половины VII начала VIII вв. из могилы 218 (28, с. рис. 42, 19). На поздних участках того же некрополя, а также на территории могильников на склонах Сахарной Головки (7, рис. 4, с. 43—50), Чуфут-Кале (12, рис. 43, с. 109) и в Скалистом в подбойных могилах инвентарь отсутствовал. Могилы этого типа характерны для сармат (58, с. 188—189).

Могилы, вырубленные в материковой скале на Мангупе (63, с. 131, 134, рис. 4, 5) и на склоне Эски-Кермена разделены на два варианта: 1 — овалы в плане могилы с прямыми или покатыми бортами, 2 — с антропоморфным углублением на дне (рис. 15; 17, 7). Умерших хоронили на спине головами на северо-запад или запад, со слегка согнутыми в локтях руками, со сложенными в области живота кистями и вытянутыми ногами. Время вырубки и могил 1 варианта на склоне Эски-Кермена определяется по пряжке первой половины VIII в. (рис. 2, 14) из могилы 78 (4, с. 170), стеклянному браслету X в. из могилы 185 (52, рис. 6, 3), а на Мангупе по стеклянным браслетам и бубенчикам (63, рис. 5, 1, 5—8) IX—XII вв. Могила 2 варианта на склоне Эски-Кермена датируется по вещам первой половины VII в. из могилы 316 и пряжке и серьге первой половины VIII в. из могилы 240 (рис. 2, 11, 17).

Плитовыми обычно называют могилы, накрытые плитами из необработанного сланца или выпиленными из известняка. Борты могил выложены такими же плитами. В них зафиксирован тот же обряд захоронения, что и в вырубных могилах, описанных выше. Рассматриваемые погребальные сооружения выявлены на разнотипных некрополях: на городских в Херсоне (рис. 1, 1) и Боспоре (рис. 1, 33), на горнокрымских сельских, монастырских и церковных в Суук-Су (рис. 1, 12), на Бал-Готе (рис. 1, 10), в урочище Гугуш (рис. 1, 11), в Партегитте (рис. 1, 13), Малом Маяке (рис. 1, 14), Семидворье (рис. 1, 15), Корейзе (рис. 1, 8), в Родниковом (рис. 1, 6), Гончарном (рис. 1, 4), на Бакле (рис. 1, 27), в окрестностях Судакского укрепления (рис. 1, 29) и на восточнокрымских болгарских на Кордон-Обе (рис. 1, 30), на Тепсене (рис. 1, 31) и в Тиритаке (рис. 1, 32). На перечисленных могильниках в самых ранних плитовых могилах обнаружены: в Боспоре фибулы керченского типа, изготовлявшиеся со второй половины VI в. (28, рис. 2, 88, с. 69), на Южном Берегу в Суук-Су пряжки второй половины VII в. (28, с. 69), на Бал-Готе (64, с. 41, рис. XII, 20) и Семидворье (24, с. 107) пряжки типа «Коринф» второй половины VIII—IX вв. в Горном Крыму у подножия Баклы (23, с. 40) одновременные им салтовские украшения (типа рис. 2, 21, 34, 40), в Гончарном — фрагменты белоглиняного поливного сосуда и блюдца IX—X вв. (10, с. 137, рис. 75, 22; 65, рис. 13, с. 16), в Родниковом фрагменты черепиц IX—X вв. (10, с. 135), в Восточном Крыму в Судаке вещи второй половины VIII—IX вв. (24, с. 107) и стеклянные браслеты (66, с. 136—137) X—XII вв., в Тиритаке (11, с. 32—36, рис. 42, 45—48) и на Тепсене (67, с. 10, 11, рис. VI, 1, 3) салтовские украшения второй половины VIII—IX вв. (рис. 2, 20, 21, 29, 38, 46), на Кордон-Обе в могиле 48 серьга, характерная для второй

половины IX в. (рис. 2, 47). Труднее судить о дате средневековых плитовых могил Херсона. Только некоторые из них опубликованы. В могилах, раскопанных в 1932 г. в северной части города, лежали салтовские изделия второй половины VIII—IX вв. (типа рис. 2, 29, 47), стеклянные браслеты, вошедшие в моду на рубеже IX—X вв., бронзовый витой браслет XI—XII вв., подобный найденному в верхнем слое в склепе 6 в Лучистом (рис. 12, 2); и другие вещи (68, рис. 56, 58, 59, 61—63). И. А. Баранов отнес плитовые могилы Боспора ко второй половине VII в., а горнокрымские и восточнокрымские к VIII—IX вв. По его мнению, распространение в Юго-Западном и Восточном Крыму названных могил свидетельствует о демографическом «взрыве», вызванном начавшейся в первой половине VIII в. массовой эмиграции греков-иконопочитателей из Малой Азии и Средиземноморья (24, с. 107—109). Однако, как видно из приведенного выше обзора инвентаря крымских плитовых могил, последние появились либо во второй половине VI в. (Боспор) и во второй половине VII в. (Южный Крым) задолго до победы иконоборцев в Византии, либо во второй половине VIII в. (Семидворье, Кордон-Оба, Тиритаке, Бакла), либо на рубеже IX—X вв. (Гончарное, Родниковое, на горе «Болван» в Судаке) более чем через полвека после восстановления иконопочитания в Византии (69, с. 103). В Суук-Су во второй половине VII в. продолжая в основном совершать погребения в склепах и грунтовых могилах, начали хоронить и в плитовых могилах (28, с. 69; 64, с. 4, табл. XII, 8, 12). В VIII—IX вв. там хоронят только в плитовых и в крытых плитами могилах с пряжками, бляшками и украшениями (64, с. 33—35, 53, 54, табл. XII, 1, 5—6, 8—10, 12, 13, 16, 17, 19, 20, 18; 70, с. 130—132, 138—139, табл. XV, 13, XVI, 6, 12; рис. 90, 94, 99—102, 104, 107, 109, 115, 117, 119, 128; 71, с. 105, 108) первой половины VIII в. (рис. 2, 14, 15) и второй половины VIII—IX вв. (рис. 2, 19, 22, 24). Три плитовые могилы находились в церкви, в которой обнаружена половина белоглиняной поливной чашки IX—X вв. (70, с. 122). Вероятно, церковь построили не ранее IX в. Плитовый некрополь и храмик второй половины VIII—IX вв. у подножия Баклы также принадлежал местным жителям (23, с. 40). Вряд ли с греками-переселенцами связаны и плитовые могилы на плато Кордон-Оба и в Тиритаке. Предложенная И. А. Барановым датировка плитовых могил Кордон-Обы первой половиной VIII в. (24, с. 126) слабо аргументированна. Во-первых, из плитовых могил происходят салтовские вещи (22, с. 293; 24, рис. 48, 21—23) второй половины VIII—IX вв. Во-вторых, И. А. Баранов искажил описание могилы 41. Она исследована мной в 1974 г. на размытом дождями склоне холма. От нее сохранились боковые и задний

борта, выложенные плитами, часть перекрытия из досок и кости ног одного скелета, но не двух, как пишет И. А. Баранов. По инвентарю плитовые могилы Кордон-Обы и Тиритаки одновременно грунтовыми. В разных регионах из плитовых могил извлекли вещи, типичные как для готов, так и для болгар-салтовцев. Скорее всего названные погребальные сооружения использовали представители всех этнических групп.

В Скалистом борта перекрытых плитами грунтовых могил 291 и 193 (рис. 17, 11) выложены камнями. В них зачищены по одному скелету, лежавшему на двадцатисантиметровой подсыпке темной земли черепом на юго-восток с вытянутыми конечностями. В одной могиле в изголовье стояла красноглиняная ойнохоя, а в другой — стеклянный бокал. В области таза находились детали поясных наборов (28, рис. 53, 1—7) первой половины VIII в. (рис. 2, 1—2). Однотипные могилы с VI в. сооружали на Северном Кавказе (71, с. 67—68, рис. 1; 72, с. 92, рис. 65, 3).

Грунтовые могилы делятся на два типа: 1) с заплечиками; 2) с вертикальными бортами. В свою очередь могилы 1 типа можно разделить на варианты: а) с перекрытием из плит; б) с перекрытием из дерева; а могилы 2 типа — на варианты: а) с деревянными гробовинами; б) простые ямы. Обряд захоронения во всех грунтовых могилах в основном аналогичен зафиксированному в описанных выше плитовых.

Могилы варианта 1а были распространены на полуострове в позднеантичное время (73, рис. 1, 2; 74, рис. 1, № 42). Самая ранняя раннеэллинистическая могила варианта 1а (Бал-Гота 10) датируется по пряжке с U-образным щитком (64, рис. 17, с. 41) второй половиной VII в. (28, с. 47), тогда как некоторые другие — по салтовским украшениям и византийским пряжкам второй половиной VIII—IX вв. Почти все известные мне могилы данного варианта обнаружены на тех же некрополях, что и плитовые в Бал-Готе, Суук-Су, Партените, Бакле, на Кордон-Обе, на Тепсене (2, с. 19—23; 9, с. 110; 23, с. 40; 24, табл. 9; 64, с. 42; 70, с. 105, 108) и только три (127в, 127г, 127д) — на грунтовом могильнике в Скалистом.

Могилы вариантов 1б и 2а выявлены на холмах Тепсень и Кордон-Оба. Как показал И. А. Баранов, по конструкции они близки болгарским могилам VII—IX вв. Поволжья и Южного Приуралья (24, с. 141).

Одна могила с заплечиками, но без перекрытия выкопана на склоне Эски-Кермена (243) в предматериковом грунте. В ней среди истлевших костей младенца, ориентированного на северо-запад, собраны салтовские и уральские вещи (рис. 2, 21, 34; 5, 6, 10, 11, 14, 22).

В грунтовых могилах варианта 2б в Суук-Су наиболее поздней является пряжка (64, рис. 80, табл. X, 12) первой половины VIII в. (рис. 2,

14). В однотипных могилах из Скалистого, Узень-Баша (71, с. 116), со склонов Сахарной Головки (7, с. 51—52), Эски-Кермена и Чуфут-Кале (12, с. 108), из Родникового (10, с. 133—135) практически отсутствовал инвентарь. При датировке этих могил необходимо учесть, что на Эски-Кермене они выкопаны в почвенном слое, перекрывающем склепы, вырубные и подбойные могилы. В могиле 206 (рис. 17, 1) погребенного накрыли черепицей IX—X вв. Из могилы 282 извлекли бронзовую серьгу X—XI вв. (рис. 6, 50; 17, 10). В Лучистом, в однотипных грунтовых могилах 15 и 68, найдены салтовские пряжки (рис. 9, 20; 10, 18), в могиле 19 — салтовские серьги (типа рис. 2, 53), в могиле 37 — височная подвеска с изображением птицы (типа рис. 9, 7, 8) второй половины IX в. На некрополях Родниковое, Узень-Баш, Сахарная Головка и Лучистое в могилах над костяками прослежены остатки истлевших досок. По мнению А. Л. Якобсона, однотипные могилы из Родникового близки исследованным в степных районах Подонья (10, с. 135). А. В. Гадло обоснованно указал на сходство ямных захоронений с перекрытиями из досок из Родникового и из нижнего слоя Суук-Су (76, с. 274). Скорее всего грунтовые могилы варианта 2б распространились в Юго-Западном Крыму со второй половины VI в.

Гробницами И. И. Репников назвал вырубленные в материковой скале в пещерных храмах и усыпальницах Эски-Кермена заполненные костями ямы с заплечиками, накрытые плитами (3, с. 113, 118, 119, 125, 128, рис. 6, 9, 10, 16; 77, рис. 8, 10, 11, 13, 15). Поскольку в них отсутствовал инвентарь, то о времени их вырубки можно судить лишь по немногочисленным гребням X—XI вв., браслетам из синего стекла, серьгам и пуговицам, извлеченным из усыпальниц, открытых в тех же храмах, что и гробницы (52, рис. 7, с. 47). На склоне Эски-Кермена в подбойных гробницах 296, 298 (рис. 17, 3) и 312 зачищены от одного до шести скелетов взрослых и детей, погребенных головами на северо-запад, с руками, сложенными в области таза, и вытянутыми ногами.

Усыпальницы разделены на 2 варианта: 1 — с вырубленными на городище Эски-Кермен (3, с. 113, 114, 118, 119, 125, 128; 77, рис. 9, с. 23, 25, 31—37, 40, 41), на территории некрополя на склоне (№ 305) и на Мангупе (рис. 17, 6) (78, с. 422—424, рис. 3) в материковой скале камерами; 2 — камеры сложенные из известняковых блоков в ямах, выкопанных в грунте у подножья Баклы и в Судаке (24, рис. 24, с. 129—131, 133; 79, с. 121—125, рис. 1, 2). Некоторые усыпальницы 1 варианта в плане похожи на склепы, но вырублены очень короткими дромосами (длина 1,4 м) с полом сильно покатым ко входу (рис. 17, 6). В них обнаружены более десяти скелетов, ориентированных черепами на запад и вещи конца IX—XI вв. (52, с. 47; 78, рис. 4). В усы-

пальницах у подножия Баклы умерших погребали в деревянных гробовинах или в плитовых гробницах. Одна из них по деталям салтовского поясного набора и серьге (24, рис. 51, 2, 35) датируется IX в. (рис. 2, 43, 49, 50).

Анализ материалов из погребений из Херсона, Юго-Западного Крыма и Боспора показывает, что в VIII — начале X в. там продолжали хоронить на территории многих раннесредневековых некрополей (рис. 1, 1—3, 5, 7, 8, 10—13, 16—19, 21—24, 26—28, 33). Однако в этот период кардинально изменился погребальный обряд коренного алано-готского населения Юго-Западного Крыма. Где-то в первой половине VIII в. здесь перестали использовать вырубные антропоморфные могилы и традиционные для сармат и алан подбойные могилы. В склепах в VIII—IX вв., а в Лучистом до XII в. умерших хоронили с личными украшениями, железными ножами, кистетами с кресалами и кремпами. В Скалистом в склепах 127е, 625 и 771 на тазовых костях погребенных лежали сильно затертые бронзовые монеты (в том числе монета Тиберия Константина или Маврикия). О христианском вероисповедании погребенных свидетельствуют происходящие из склепов разнотипные бронзовые и серебряные кресты (рис. 6, 22, 24, 25, 31, 32, 37, 38), амулеты (рис. 6, 1, 5, 9, 11, 26, 36), византийские пряжки с крестовидным щитком (рис. 2, 11) и перстни с вырезанными изображениями креста и св. Георгия Победоносца (рис. 5, 15, 17) или отлитые с имитациями греческих христианских монограмм (рис. 5, 29). В дромосах некоторых склепов Херсона (80, с. 31, 32; 81, с. 49), Скалистого (рис. 18, 1—11), Лучистого (рис. 17, 13) и Чуфут-Кале (12, с. 109) и во входной яме подбойной могилы 23 в Лучистом (рис. 18, 12) находились надгробия из известняка или травертина (Лучистое), вытесанные в форме равноконечных крестов и стеллы с закругленной или арковидной верхней частью с изображением крестов. Верхняя часть надгробия, найденного в Скалистом около склепа 563, украшена тремя арковидными нишами (рис. 18, 1). Высота надгробий от 0,4 до 1 м. В. В. Латышев по палеографическим особенностям надписей отнес надгробия из Херсона к V—VII вв. (80, с. 31; 81, с. 49). Такая датировка не согласуется с материалами горнокрымских могильников. В склепах с надгробиями в Скалистом лежали пряжки первой половины VIII в. (рис. 2, 10, 15 — склеп 354) и вещи второй половины VIII—IX вв. (склепы 329, 332), в Лучистом — одновременный салтовский бубенчик (рис. 10, 17 — склеп 18).

Как отмечалось выше, на Боспоре с середины VI в., на Южном берегу во второй половине VII в. использовали плитовые и накрытые плитами могилы. В первой половине VIII в. там прекратили хоронить в раннесредневековых грунтовых погребальных сооружениях.

К рубежу VII—VIII вв. хазары подчинили Восточный и Юго-Западный Крым (82, с. 191—195; 83, 163—164). С начала VIII в. у алано-готского населения полуострова грядущее византийскими вещами вошли в моду украшения и детали поясных наборов уральского круга (рис. 2, 2; 3, 5—9; 4, 1, 2, 4, 5, 10), а с середины VIII в. — салтовские вещи (рис. 2, 20, 21, 25, 26, 28, 29, 34—47, 50, 53, 54, 56; 4, 12—16; 5, 1—14, 19, 20—23, 27, 28, 33; 8, 9, 20, 10, 9, 12, 17, 18; 13, 29, 30; 14, 4—19). С середины VIII в. в Восточном Крыму на холмах Тепсепе (рис. 1, 31) и Кордон-Оба (рис. 1, 30) и в Тиритаке появились грунтовые могильники болгар. Единичные захоронения салтовцев зафиксированы в Херсоне (84, рис. 7, 8, с. 40) и на склоне Эски-Кермена (могила 243) (рис. 15). С продвинувшимися в Юго-Западный Крым приазовскими болгарами А. Л. Якобсон связывал и могильник близ села Родниковое (85, с. 134). Однако, во-первых, выявленные там грунтовые могилы типологически близки раскопанным в нижнем слое Суук-Су, во-вторых, они впущены в культурный слой с керамикой VIII—X вв. (10, с. 133).

В подвластной хазарам Готии по мнению одних исследователей во второй половине VIII в. (82, с. 20, 1; 85, с. 40, 41), а по словам других, в конце VIII — начале IX вв. (87, с. 120) была учреждена Готская епархия. Укрепление позиций христианской церкви в регионе способствовало унификации погребального обряда. С рубежа IX—X вв. там забросили почти все раннесредневековые грунтовые могильники. Рядом со многими возникли церковные плитовые могильники. Христианство приняли и восточнокрымские болгары. На их поселениях строятся церкви (24, с. 133—138, рис. 52, 53, 55), а на некрополях хоронят в плитовых могилах. В Лучистом грунтовый некрополь заменили на плитовый в XII в. В X в. в Херсоне, на Эски-Кермене, на Мангупе, на Бакле и в Судаке стали совершать погребения в гробницах и усыпальницах. По вполне обоснованному предположению Н. И. Репникова, обряд захоронения в усыпальницах с последующим перезахоронением в костницах происходит из Сирии и Малой Азии (4, с. 180).

А. Л. Якобсон считал, что именно в VIII—IX вв. в Горной Таврике формировалась единая средневековая народность (10, с. 194). Этот процесс завершился в X в. после восстановления правления Византии (82, с. 232—233; 88, с. 62) на всей территории Готии. Новая народность впитала в себя аланский, готский, болгарский и ромейский компоненты. Их объединили христианство и византийская грецизированная культура. Судя по немногочисленным эпитафиям из Сахарной Головки, Баклы и Мангупа (24, с. 129, рис. 50; 89, с. 215—217), местные жители имели греческие имена и знали греческий язык.

СПИСОК ИСПОЛЬЗОВАННОЙ ЛИТЕРАТУРЫ

1. Р е п н и к о в Н. И. Раскопки в окрестностях Гурзуфа в 1905 г. // ИТУАК. 1906. № 39.
2. Р е п н и к о в Н. И. Партенитская базилика // ИАК. — 1909. Вып. 32.
3. Р е п н и к о в П. И. Эски-Кермен в свете археологических разведок 1928—29 гг. // ИГАИМК. — 1932. Вып. XII.
4. Р е п н и к о в Н. И. Раскопки Эски-Керменского могильника в 1928 и 1929 гг. // ИГАИМК. 1932. Вып. XII.
5. Г о т ь е Ю. В. Железный век в Восточной Европе. М.-Л., 1930.
6. Я к о б с о н А. Л. Ранневизантийский Херсонес // МИА. 1959. № 63.
7. В е й м а р н Е. В. Могильник біля висоти «Сахарна Голівка» // АП. 1963. Т. XIII.
8. Л о б о д а И. И. Новые раннесредневековые могильники в Юго-Западном Крыму // СА. 1976. № 2.
9. Б а б е н ч и к о в В. П. Итоги исследования средневекового поселения на холме Тепсень // История и археология средневекового Крыма. М. 1958.
10. Я к о б с о н А. Л. Раннесредневековые сельские поселения Юго-Западной Таврики // МИА. 1970. № 168.
11. М а р т и Ю. Ю. Разведочные раскопки вне городских стен Тиритакы // МИА. 1941. № 4.
12. К р о п о т к и н В. В. Могильник Чуфут-Кале в Крыму // КСИА. 1965. Вып. 100.
13. В е й м а р н Е. В., С м и р н о в А. П. Сосуд с росписью у могильника у с. Скалистое // КСИА. 1965. Вып. 100.
14. П л е т н е в а С. А. От кошвий к городам. М., 1967.
15. А м б р о з А. К. Проблемы раннесредневековой хронологии Восточной Европы // СА. 1971. № 2.
16. А м б р о з А. К. Хронология раннесредневековых древностей Восточной Европы V—IX вв.: дис... докт. ист. наук: 07. 00. 07. М., 1974 // Архив ИА АН СССР. Р. 2. № 2441.
17. К а м е н е ц к и й И. С., М а р ш а к Б. И., Ш е р Я. А. Анализ археологических источников. М., 1975.
18. Т а л л и с Д. Л. Оборонительные сооружения Юго-Западной Таврики как исторический источник // Археологические исследования на юге Восточной Европы. М., 1974.
19. А й б а б и н А. И. Погребения конца VII — первой половины VIII вв. в Крыму // Древности эпохи Великого переселения народов V—VIII веков. М., 1982.
20. А й б а б и н А. И. Салтовские поясные наборы из Крыма // СА. 1977. № 1.
21. А й б а б и н А. И., Б а р а н о в И. А. Раскопки в пос. Курортный // АО — 1974. М., 1975.
22. А й б а б и н А. И., Б а р а н о в И. А. Раскопки в пос. Курортный // АО — 1975. М., 1976.
23. Р у д а к о в В. Е. Христианские памятники Баклы. Храмовый комплекс X—XIII вв. // Античная и средневековая идеология. Свердловск, 1984.
24. Б а р а н о в И. А. Таврика в эпоху раннего средневековья. Киев, 1990.
25. О м е л ь к о в а Л. А. Раннесредневековый могильник в Бельбекской долине // Античная древность и средние века. Византия и сопредельный мир. Свердловск, 1990.
26. С и д о р е н к о В. А. Исследование склонов горы Мангун // АО — 1982. — М., 1984.
27. А й б а б и н А. И. Раскопки раннесредневековых могильников в Горном Крыму // АО — 1982. М., 1984.
28. А й б а б и н А. И. Хронология могильников позднеримского и раннесредневекового времени // МАИЭТ. 1990. Вып. 1.
29. К р о п о т к и н В. В. Клады византийских монет на территории СССР // САИ. 1962. Вып. Е 4—4.
30. И в а н о в П. П. Крюковско-Кужновский могильник. Моршанск, 1952.
31. Г о л д и н а Р. Д. Могильники VII—IX вв. на Верхней Каме // Вопросы археологии Урала. Свердловск, 1970. Вып. 9.
32. Г е н и н г В. Ф. Хронология поясной гарнитуры I тысячелетия н. э. (по материалам могильников Прикамья) // КСИА АН СССР. 1979. Вып. 158.
33. А м б р о з А. К. Ред.: Erdelyi I., Oitozi E., Gening W. Das Craberfeld von Nevolino. Budapest, 1969 // СА. 1973. № 3.
34. Г а в р и л о в а А. А. Могильник Кудыргэ как источник по истории алтайских племен. М.-Л., 1965.
35. А й б а б и н А. И. К вопросу о происхождении сережек пастырского типа // СА. 1973. № 3.
36. Т е о д о р D. G. Romanitatea. Carpato — Dunareana Si Bizantue in veacurile VXI e. n. Yasi. 1981.
37. Т о л с т о й И. И. Византийские монеты. СПб., 1913. Вып. IV.
38. А н о х и н В. А. Монетное дело Херсонеса. Киев, 1977.
39. А й б а б и н А. И. Стекланные рюмки из раннесредневековых могильников Юго-Западного Крыма // СГЭ. XLI. 1976.
40. Н е с е н О. Byzantinische Schellen aus Sardinien im museo archeologico zu Turin // Studentur vor — und Fruhgeschichtlichen Archologie. Festschrift fur Joachim Werner zum 65, Munchen, 1974. Vol. II.
41. П л е т н е в а С. А. Салтово-маяцкая культура // Археология СССР. Стени Евразии в эпоху средневековья. М., 1981.
42. D a l t o n O. M. A Guide to the early christian and Byzantine antiquities. Oxford, 1903.
43. Я с т р е б о в В. Н. Лядинский и Томниковский могильники // МАР. 1893. 10.
44. А л и х о в а А. Е. Могильник у колхоза «Красный Восток» // КСИИМК. 1949. XXIX.
45. Р ы б а к о в Б. А. Ремесло Древней Руси. М., 1948.
46. К о р з у х и н а Г. Ф. Русские клады IX—XIII вв. М.-Л., 1954.

47. Ляпушкин И. И. Городище Ново-троицкое // МИА. 1958. № 74.
48. Плетнева С. А. Средневековая керамика Таманского городища // Керамика и стекло Древней Тмуракиани. М., 1963.
49. Kovrig I. Das awarenzeitliche Graberfeld von Alattyan // *Archeologia Hungarica*. 1963. XL.
50. Kovrig I. The Szob cemetery // *Avar find in the Hungarian National Museum*. 1975. Vol. 1, p. 157—236.
51. Плетнева С. А. На славяно-хазарском пограничье. М., 1989.
52. Айбабин А. И. Основные этапы истории городища Эски-Кермен // МАИЭТ. 1991. Вып. II.
53. Раудица Т. В. Погребения X—XI вв. с монетами на территории Древней Руси. М., 1988.
54. Юшко А. А. Курганы у с. Высокино на р. Ваузе // КСИА АН СССР. 1974. Вып. 139.
55. Сергеева З. М. Курганы у дер. Новинки (Витебская область) // КСИА АН СССР. 1975. Вып. 144.
56. Никольская Т. Н. Новые данные к истории Серенка // КСИА АН СССР. 1985. Вып. 187.
57. Седова М. В. Ювелирные изделия древнего Новгорода (X—XV вв.). М., 1981.
58. Айбабин А. И. Этническая принадлежность могильников Крыма IV — первой половины VII вв. н. э. // Материалы к этнической истории Крыма. Киев, 1987.
59. Минаева Т. М. Могильник Байтал-Чакан в Черкесии // СА. 1956. № XXVI.
60. Кузнецов В. А. Аланская культура Центрального Кавказа и ее локальные варианты в V—VIII веках // СА. 1973. № 2.
61. Абрамова М. П. Катакомбные погребения IV—V вв. из Северной Осетии // СА. 1975. № 1.
62. Абрамова М. П. К вопросу о раннеаланских катакомбных погребениях Центрального Прикавказья // Вопросы древней и средневековой археологии Восточной Европы. М., 1979.
63. Веймарн Е. В., Лобода И. И., Чореф М. Я. Археологические исследования столицы княжества Феодоро // Феодальная Таврика. Киев, 1974.
64. Репников Н. И. Некоторые могильники области крымских готов // ИАК. 1906. Вып. 19.
65. Станилов С. Старобългарски ремъци украси от национални археологически музеи // Разкопки и проучвания. 1991. Кн. XXII.
66. Новикова Л. Могильник на горе «Болван» в Судак // ИТОИЭ. 1929. III (60).
67. Барсамова Н. С. Сообщение об археологических раскопках как средневекового городища в Коктебеле в 1924—1931 гг. Феодосия, 1932.
68. Белов Г. Д. Раскопки в северной части Херсонеса в 1931—1933 гг. // МИА. 1941. № 4.
69. Острогорски Г. История Византии. Београд, 1947.
70. Репников Н. И. Некоторые могильники области крымских готов // ЗООИД. 1907. XXVII.
71. Репников Н. И. Разведки и раскопки на Южном берегу Крыма и в Байдарской долине в 1907 году // ИАК. 1909. Вып. 30.
72. Минаева Т. М. К истории алан Верхнего Прикубанья по археологическим данным. Ставрополь, 1971.
73. Ковалевская В. Б. Северокавказские древности // Археология СССР. Степи Евразии в эпоху средневековья. М., 1981.
74. Корпусова В. Н. Сельские поселения позднантичного Боспору // Археология. 1973. 8.
75. Богданова Н. А. Погребальный обряд сельского населения позднескифского государства в Крыму // Археологические исследования на юге Восточной Европы. 1982. Ч. II.
76. Гадло А. В. // ВВ. 1973. № 34. Рецензия на кн.: Якобсон А. Л. Раннесредневековые сельские поселения Юго-Западной Таврики // МИА. 1970. № 168.
77. Репников Н. И. Подъемная дорога Эски-Кермена // ИГАИМК. 1935. Вып. 117.
78. Веймарн Е. В. Разведки оборонительных стен и некрополя // МИА. 1953. № 34.
79. Рудаков В. Е. Баклинский средневековый склеп с граффити // Античные традиции и Византийские реалии. Свердловск, 1980.
80. Латышев В. В. Сборник греческих надписей христианских времен из Южной России. СПб., 1896.
81. Латышев В. В. Греческие и латинские надписи, найденные в Южной России в 1859—1898 гг. // МАР. 1899. Вып. 23.
82. Васильев А. А. Готы в Крыму // ИГАИМК. 1927. Т. V.
83. Чичуров И. С. Византийские исторические сочинения. М., 1980.
84. Тахтай А. К. Раскопки Херсонесского некрополя в 1937 году // Херсонесский сборник. 1948. Вып. IV.
85. Якобсон А. Л. Культура и этнос раннесредневековых селищ Таврики // Античная древность и средние века. 1973. Сб. 10.
86. Бертье-Делагард А. Л. Исследование некоторых недоуменных вопросов средневековья в Тавриде // ИТУАК. 1920. № 57.
87. Герцен А. Г., Могагаричев Ю. М. О возникновении готской епархии в Таврике // МАИЭТ. 1991. Вып. II.
88. Таллис Д. Л. Керамический комплекс Баклинского городища как источник по этнической истории Горного Крыма в IV—IX вв. // Археологические исследования на юге Восточной Европы. М.: Изд-во ГИМ, 1982.
89. Соломонович Э. И. Несколько новых греческих надписей средневекового Крыма // ВВ. 1986. Т. 47.

CEMETERIES OF THE 8TH — THE BEGINNING OF
THE 10TH CENTURIES IN THE CRIMEA

Summary

Till recently in many works Byzantine buckles and decorations from the Crimea were dated by rather a large period: the 5th — 7th cent., the 6th — 8th cent., the 8th — 10th cent., and decorations typical for the Saltovo culture by the 6th — 7th or the 8th cent. In the same publications many stone graves found in the Crimea were synchronized with the graves of the same type from the upper layer of Suuk-Su burial in Gurzuf; N. I. Repnikov dated them back to the 9th — 10th centuries. New materials of the 8th — 9th centuries from Skalistoe (Fig. 1, 28), Baklu (Fig. 1, 27), Chufut-Kale (Fig. 1, 24), Eski-Kermen (Fig. 1, 17), Mangup (Fig. 1, 18), Maloe Sadovoe (Fig. 1, 21), Luchistoe (Fig. 16), from Tepsen Plateau (Fig. 1, 31), Kordon-Oba (Fig. 1, 30) and Cherson (Fig. 1, 1) were published in 1960s — 1980s.

Coins cannot be used by for substantiation the correct dating of the finds from these burials. In Cherson the coins of the 8th — 9th centuries were found in the vaults with mixed bones of some tens skeletons, things and coins of the 2nd — 10th cen.; and in Skalistoe and the slope of Chufut-Kale — in the vaults among bones of numerous skeletons thrown on the floor of the chambers.

In accordance with the already published methods (28, p. 10—12) we worked out a correlation table of the artifacts from different burials to distribute burial grounds found on the territory of the above mentioned ones and in Tiritake (Fig. 1, 32) by relatively short chronological periods. This Table (Fig. 2) is the continuation of Table published in 1990 (28, Fig. 2). The complexes of finds from 67 Crimean burials, from grave 48 in Nevolino (the Urals) and Stolbitzi (the Don River) were correlated. We used the existing classification of Byzantine buckles (16, p. 258—265, 282; 19; 28, p. 35—50) and decorations of the Saltovo culture (14, p. 135—143, Tables 3, 4, Fig. 36, 20). 56 groups of the same type artifacts were used in the Table (Fig. 2). The analysis of the correlation will permit us to distribute the latter into 4 groups.

For the vaults and graves of the first group the most common are buckles (Fig. 2, 5, 6, 10—12, 14—16), details of belt sets (Fig. 2, 1, 3, 8, 9, 13) and decorations (Fig. 2, 4, 17); for the burials of the second group — buckles (Fig. 2, 22, 23, 24, 26, 27, 30), details of belt sets (Fig. 2, 19, 25) and decorations (Fig. 20, 21, 28, 29, 30, 32, 33); for the burials of the third group — buckles (Fig. 2, 41), details of belt sets (Fig. 2, 36—40; 42, 45)

and decorations (Fig. 2, 34, 35, 44—46); for the burials of the fourth group — buckles (Fig. 2, 50, 56), details of belt sets (Fig. 2, 51) and decorations (Fig. 2, 47—49, 52—55).

In Luchistoe in vaults 14 and 29 among decorations of the 4th group there were found silver temporal pendants on which a peacock looking at a bush (Fig. 14, 1) and a bird with its wings spread (Fig. 9, 7, 8) were stamped, pictures in Byzantium.

According to the inventory the burials of the first group are dated by the first half of the 8th century; of the second group — by the second half of the 8th century; of the third group — by the first half of the 9th century and the fourth group — by the second half of the 9th century. Defining the upper chronological boundary of the burials of the fourth group one should take into account the fact that there were no glass bracelets, which came into fashion in the Crimea in the late 9th — in the early 10th centuries (52, p. 46, 47).

The analysis of the finds from burials under study shows that in Cherson, the Southwestern Crimea and Bosphorus they buried on the territory of many Medieval necropoleis (Fig. 1, 1—3, 5, 7, 8, 10—13, 16—19, 21—24, 26—28, 33). However, the burial rite of the indigenous Alano-Gothic population in the South-Western Crimea radically changed at this period. In first half of the 8th century they ceased to use shaft-and-chamber tombs. They buried their dead with Christian crosses (Fig. 6, 22, 24, 25, 31, 32, 37, 38), signet rings with pictures of a cross (fig. 5, 17), Saint George (Fig. 5, 15), amulats (Fig. 6, 1, 5, 6, 9, 11, 26, 36), buckles with cross-shaped plates (Fig. 2, 11). Christian tombstones were found in the dromoses of the vaults in Cherson, Skalistoe (Fig. 18, 1—11), Luchistoe (Fig. 18, 13), Chufut-Kale, in the upper part of the shaft-and-chamber tomb in Luchistoe (Fig. 18, 12), pit burials in Suuk-Su and Eski-Kermen. Under the influence of the Orthodox Church stone plated graves came into use in Bosphorus in the second half of the 6th century, and in the second half of the 7th century in the Southern Crimea.

In the of the 7th century the Eastern and Southwestern Crimea was conquered by Khazars. Since the beginning of the 8th century decorations typical for the Seaside came into fashion, since the mid-8th century — decorations and belt ornaments characteristic for Alano-Bulgarian Saltovo

culture of the Don region. At the same period Bulgarians subjected to Khazars settled in the Eastern and Central Crimea. Since the mid-8th century they began to bury on Bulgarian cemeteries on the Tepsen Hill (Fig. 1, 31), Kordon-Oba (Fig. 1, 30) and in Tiritake (Fig. 1, 32).

In the end of the 8th century Gothian eparchi was founded in the mountain Crimea. The strengthening of the Orthodox Church on the peninsula brought to the unification of a burial rite. Since the end of the 9th — the beginning of the 10th centuries almost all pit burials were neglected; Church cemeteries were founded next to many of

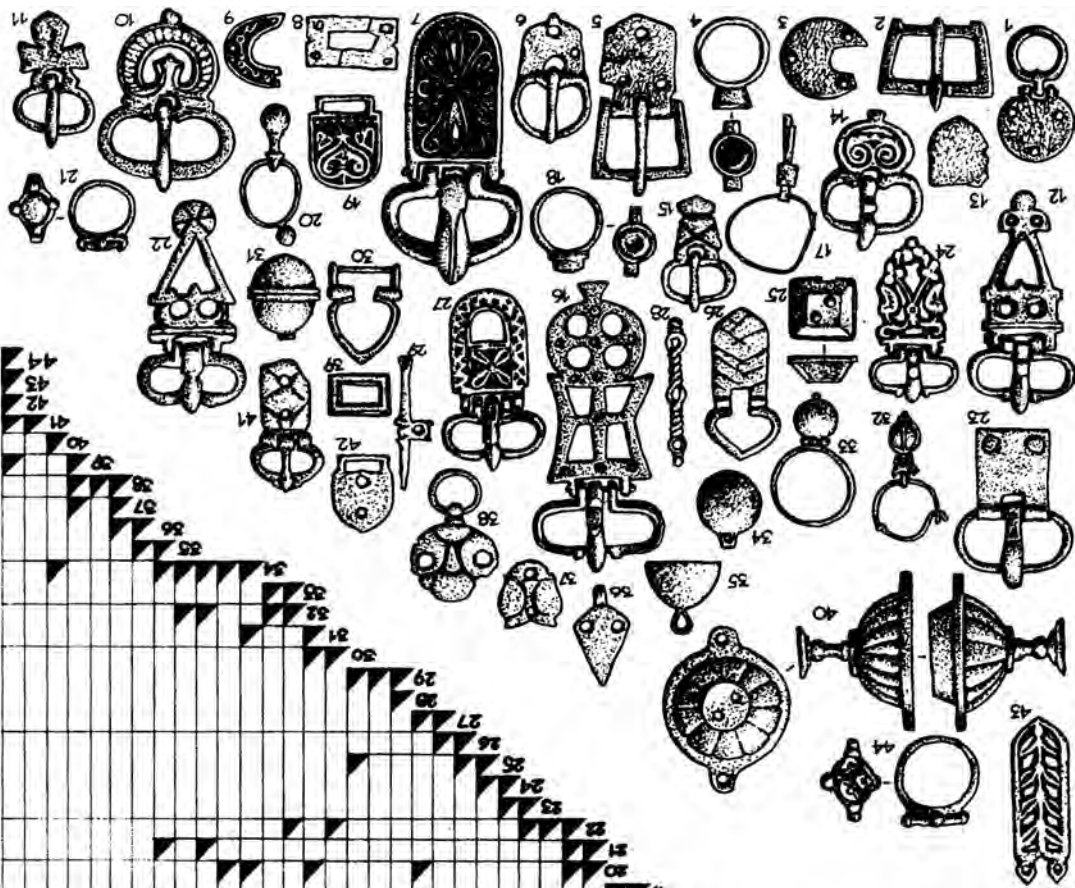
them. In Cherson, Eski-Kermen, Mangup, Baklu and Sudak they began to bury in tombs and burial vaults.

In the early 10th century Byzantium restored its rule on the whole territory of Gothia. In the 9th — 10th centuries the process of the formation of a single Medieval nationality was completed. This nationality absorbed Alan, Gothian, Bulgarian and Byzantine components. Orthodoxy and Byzantine Greek culture united all of them. Judging by few epitaphs from Sacharnaya Golovka, Baklu and Mangup local inhabitants had Greek names and knew the Greek language.

ХІІІ. Могильники VIII – начала Х вв. в Крыму



Рис. 1. Карта погребений VIII – начала X вв. в Крыму. 1 – грунтовые могилы, 2 – плитовые могилы. 1 – Херсон, 2 – Черная река, 3 – Сахарная Головка, 4 – Гончарное, 5 – Узень-Баш, 6 – Родниковое, 7 – Симена, 8 – Корена, 9 – Ореанда, 10 – Бал-Еота, 11 – Еугуш, 12 – Суук-Су, 13 – Партегия, 14 – Малый Маяк, 15 – Семидворье, 16 – Душеское, 17 – Эски-Кермен, 18 – Мансур, 19 – Аромат, 20 – Пампук-Кал, 21 – Малое Садовое, 22 – Баштановка, 23 – Фыцки, 24 – Чуфук-Кале, 25 – Верхоренье, 26 – Ашлама-Дере, 27 – Багла, 28 – Скалистое, 29 – Судак, 30 – Кордон-Оба, 31 – Тенгеш, 32 – Тиритгана, 33 – Боспор.



| | | | | | | | | | | | | | | | | | | | | | | | | | | | | | | | | | | | | | | | | | | | | |
|-------------------|--------|--------|--------|-------|---------|---------|---------|---------|---------|-------------------|--------|---------|--------|-----------|--------|---------|------------|----------|-----------|-------------------|--------|--------|--------|--------|--------|--------|--------|--------|--------|-------------------|------|---------|-------|--------|------|--------|--------|------|--------|----|----|----|----|----|
| 1 | 2 | 3 | 4 | 5 | 6 | 7 | 8 | 9 | 10 | 11 | 12 | 13 | 14 | 15 | 16 | 17 | 18 | 19 | 20 | 21 | 22 | 23 | 24 | 25 | 26 | 27 | 28 | 29 | 30 | 31 | 32 | 33 | 34 | 35 | 36 | 37 | 38 | 39 | 40 | 41 | 42 | 43 | 44 | 45 |
| C. 3289 | C. 375 | C. 291 | C. 331 | H. 48 | T. 1928 | 3K. 161 | 3K. 400 | 3K. 193 | A. 84-7 | C. 635 | C. 631 | A. 10-1 | C. 354 | 3K. 156-1 | C. 360 | 3K. 240 | 3K. 280 II | C. C. 80 | СТОУАНУНА | T. 7 | C. 139 | C. 767 | C. 179 | C. 262 | C. 122 | 4K. 15 | C. 150 | C. 205 | K.O. 8 | K.O. 81 | T. 6 | A. 84-1 | C. 14 | 4K. 17 | T. 8 | C. 204 | 3K. 20 | B. 6 | C. 138 | | | | | |
| ИРПАГ ПОЛОВНА IX. | | | | | | | | | | ИРПАГ ПОЛОВНА IX. | | | | | | | | | | ИРПАГ ПОЛОВНА IX. | | | | | | | | | | ИРПАГ ПОЛОВНА IX. | | | | | | | | | | | | | | |

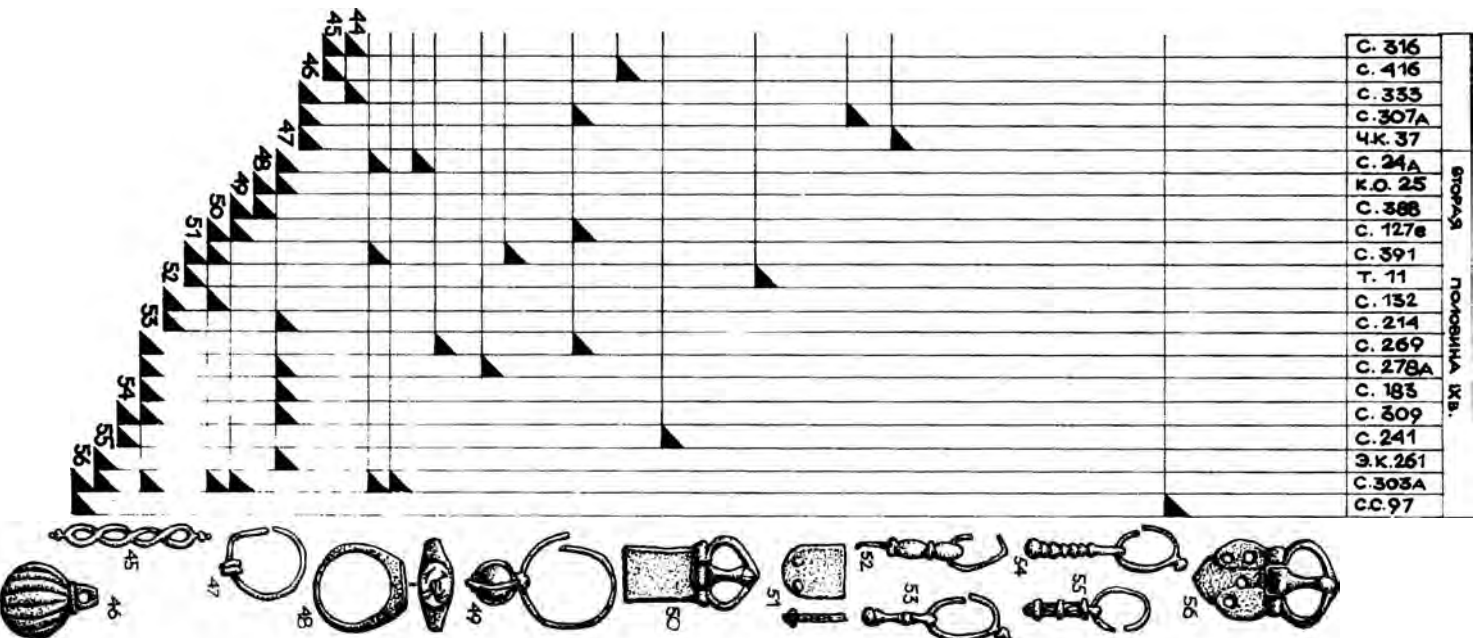


Рис. 2. Таблица взаимно-встречаемости вещей в различных поселениях VIII—IX вв. К. — Киевское, И. — Ивовоно, Т. — Троицкое, З. К. — Зоян-Крепость, Д. — Давыдовское, С. С. — Сухе-Сухе, Тир. — Тиропольское, Ч. К. — Чухры-Калец, К. О. — Кордон-Огонь, Э. — Бячань.

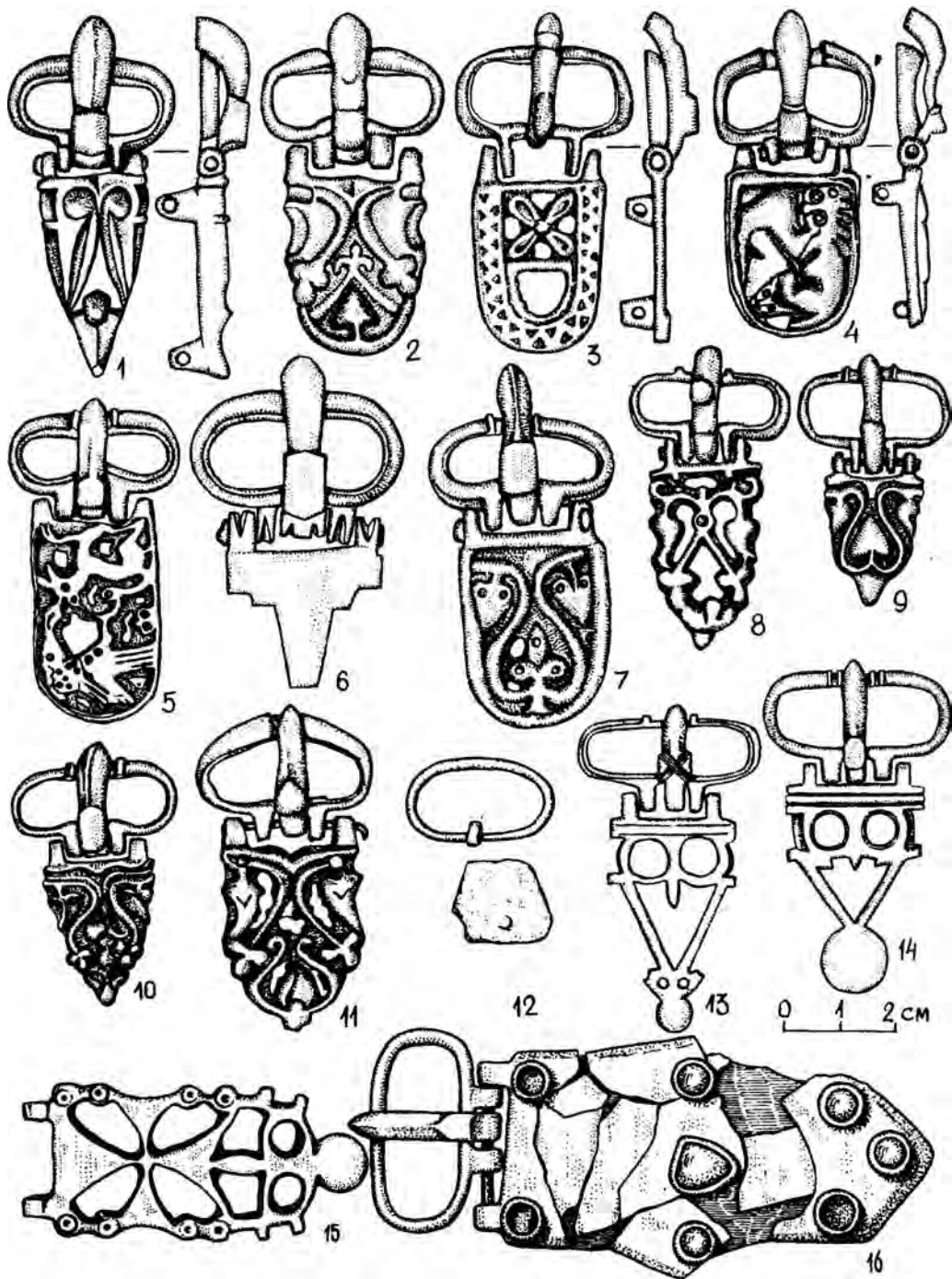


Рис. 3. Пряжки Византийского круга из Крыма. 1, 1, 6 — Деки-Кермен (1 — склеп 290, 4 — склеп 192, 6 — склеп 244); 2, 10 — Суук-Су (10 — могилы 38); 3, 5, 8, 9, 11—13, 15, 16 — Скалистое (3 — склеп 150, 5 — склеп 203, 8 — склеп 262, 9 — склеп 122, 11 — склеп 353, 12 — склеп 371, 13 — склеп 625, 15 — склеп 771, 16 — склеп 241); 7 — Сахарная Головка, склеп 25; 14 — Узень-Баш, склеп 2/1907.



Рис. 4. Пряжки уральского круга из Крыма. 1 — Тепсень, могила 1928 г.; 2 — Симеиз; 3 — Бакла, склеп 2; 4—10, 14 — Скалистое (4 — склеп 303, 5 — склеп 321, 6 — склеп 760, 7 — склеп 402, 8 — склеп 172, 9 — склеп 262, 10 — склеп 384, 14 — склеп 204); 11 — Узень-Баш, склеп 2/1907; 12, 13, 15, 16 — Эски-Кермен (12 — склеп 46, 13 — склеп 220, 15 — склеп 216, 16 — склеп 290).

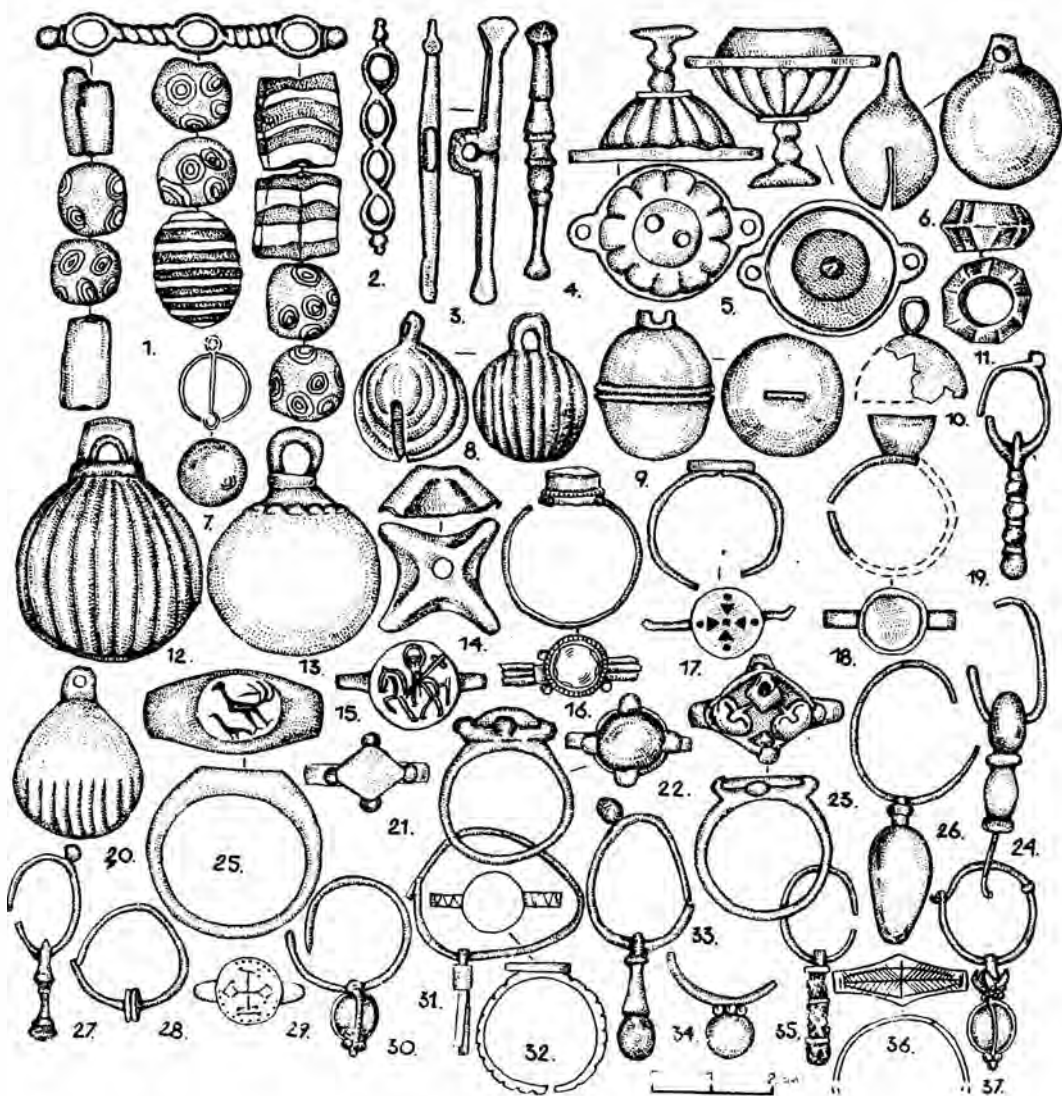


Рис. 5. Украшения конца VIII—IX вв. из Крыма. 1, 3 — Кордон-Оба (1 — могила 18, 3 — могила 51); 2, 9, 12, 13, 15, 18—21, 23—30, 34 — Скалистое (2, 13 — склеп 416, 9, 27, 34 — склеп 307а, 12, 23 — склеп 333, 15 — склеп 340, 18 — склеп 400, 19 — склеп 132, 20 — склеп 353, 21 — склеп 128, 24 — склеп 241, 25 — склеп 387, 26 — склеп 303а, 28 — склеп 24а, 29 — склеп 311, 30 — склеп 127е); 4, 33 — Чуфуг-Кале (4 — склеп 13, 33 — склеп 37); 5—7, 10, 14, 16, 17, 22, 31, 32, 36 — Эски-Кермен (5—7 — могила 210, 10, 11, 14, 22 — могила 243, 16 — могила 290, 17, 32 — склеп 193, 31 — могила 240, 36 — склеп 189); 37 — Багла, склеп 1.

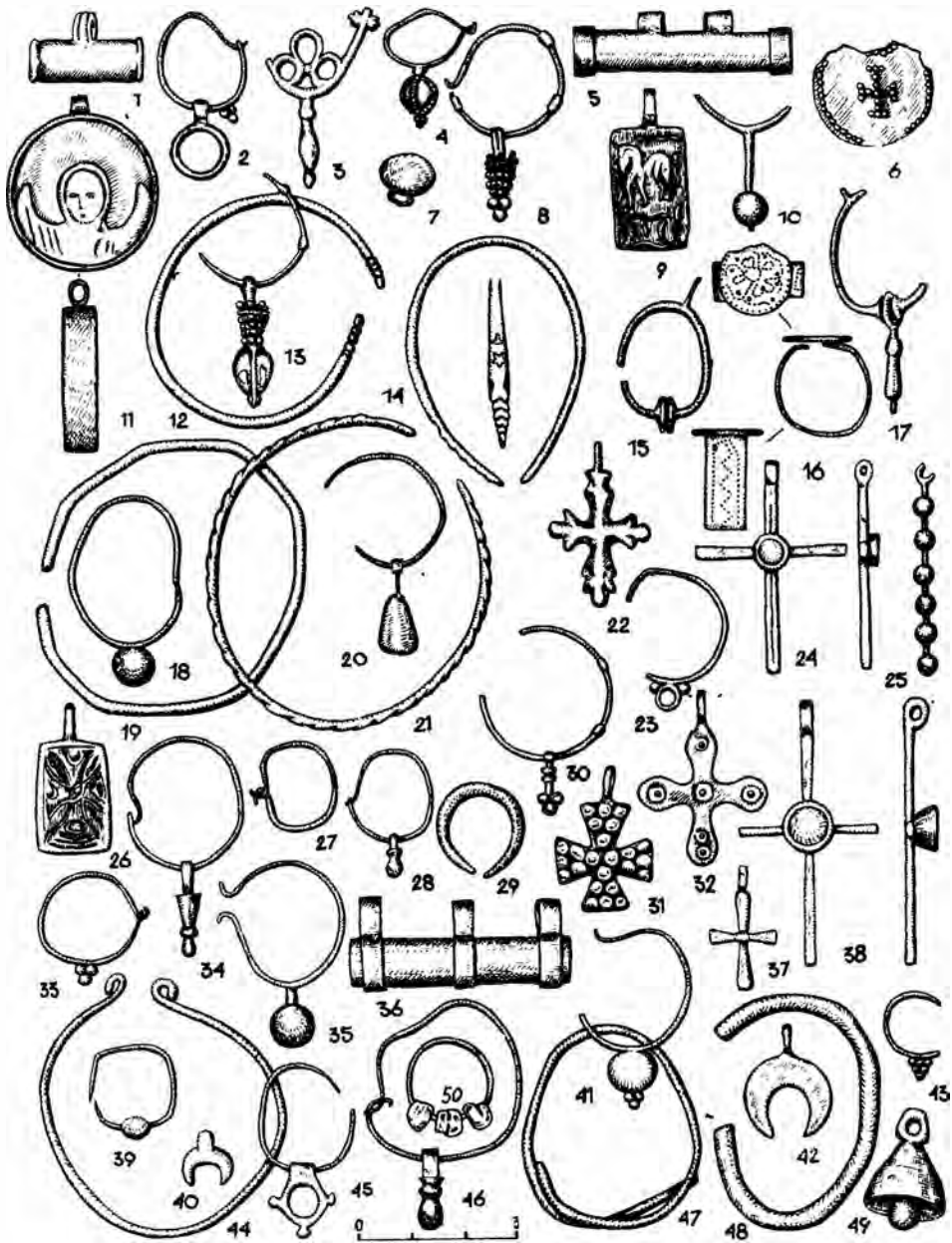


Рис. 6. Украшения конца VII—X вв. из Крыма. 1, 5, 6, 8—15, 17, 21, 21, 25, 29, 30, 35, 41, 47, 19 — Скалистое (1 — склеп 307а, 5 — склеп 127е, 6 — склеп 244, 8 — склеп 132, 10, 11 — склеп 303а, 12 — склеп 278а, 13 — склеп 130, 14 — склеп 222, 15 — склеп 15, 17 — склеп 178, 21 — склеп 760, 24 — склеп 279, 25 — склеп 123, 29 — склеп 371, 30 — склеп 179, 35 — склеп 354, 41 — склеп 340, 47 — склеп 321, 49 — склеп 331); 2, 4, 16, 18, 19, 22, 23, 27, 31, 33, 37, 39, 40, 42—46, 50 — Эски-Кермен (2, 16 — могила 243, 4 — склеп 51, 18 — склеп 275, 19 — склеп 183, 22 — склеп 210, 23 — склеп 46, 27, 37 — склеп 224, 31, 43 — склеп 189, 33 — склеп 285, 39, 40 — склеп 41, 42, 46 — склеп 193, 44 — могила 196, 45 — склеп 181, 50 — могила 282); 3, 36 — Херсон; 7 — Судак, склеп 1/1979; 20, 26, 28, 32, 34, 38, 48 — Узень-Баш (20, 26, 28, 32, 38, 48 — склеп 1/1926, 34 — склеп 2/1926).



Рис. 7. Находки из погребений конца VII—IX вв. из Крыма. 1, 3, 5—9, 13, 15—18, 20—22, 25, 31, 36—38, 41—43, 45, 46 — Скалистое (1 — склеп 127е, 3 — склеп 241, 5, 6 — склеп 316, 7 — склеп 307а, 8, 18 — склеп 279, 9, 13, 21 — склеп 760, 15, 17, 22 — склеп 203, 20 — склеп 262, 25, 38 — склеп 331, 31 — склеп 575, 36, 43 — склеп 625, 37 — склеп 371, 41 — склеп 340, 42 — склеп 479, 45 — склеп 471, 46 — склеп 284а); 2, 4, 10—12, 24, 28—30, 32—35, 39, 40, 44 — Эски-Кермен (2, 11, 12 — склеп 182, 4 — склеп 54, 10 — склеп 210, 24 — склеп 268, 28 — склеп 224, 29, 40 — склеп 181, 30, 35, 39 — склеп 192, 32 — склеп 182, 33 — склеп 181, 34 — склеп 41, 44 — склеп 65); 14, 19 — Чуфут-Кале (14 — склеп 104, 19 — склеп 13); 23, 26, 27 — Узень-Баш, 1926 г. (23, 26 — склеп 1, 2 — склеп 2).

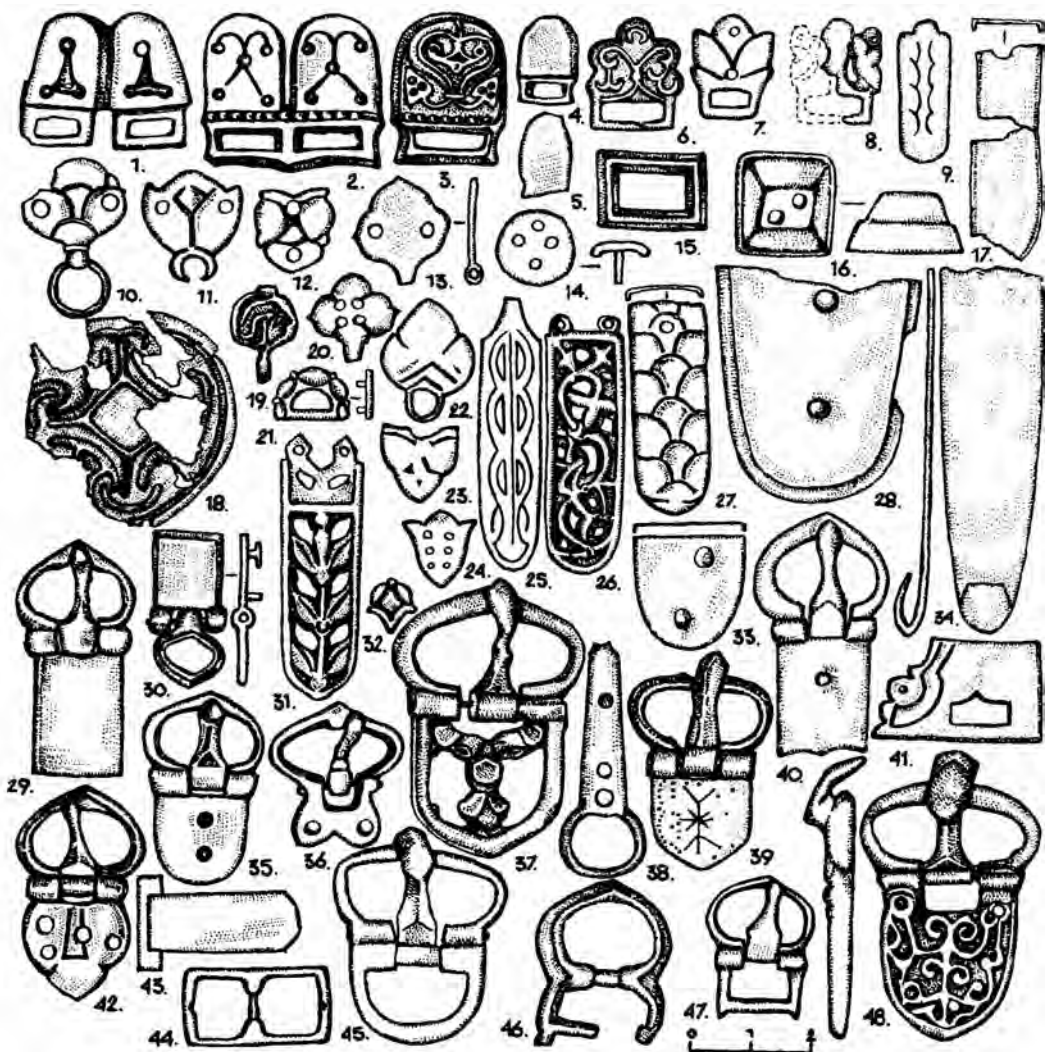


Рис. 8 Детали сартовских поясных наборов из Крыма. 1, 4, 5, 8, 16-21, 23, 26, 28-32, 37-39, 42, 47, 48 - Скалистое (1 - склеп 767, 4, 5, 26, 38, 42 - склеп 303а, 16 - склеп 122, 17 - склеп 203, 18 - склеп 279, 19, 21, 32 - склеп 246, 20 - склеп 204, 23, 29-31 - склеп 391, 28 - склеп 127е, 37 - склеп 624, 39 - склеп 771, 47 - склеп 290, 48 - склеп 177); 2, 10-15, 27, 31, 35, 41, 44 - Чуфут-Кале (2, 35, 41 - склеп 98, 10-14, 27, 34 - склеп 17, 15 - склеп 104, 14 - склеп 13); 3 - Суук-Су, могила 50; 6 - Аромат, склеп 6; 7, 45, 16 - Эски-Кермен (7 - склеп 219, 45 - склеп 184, 46 - склеп 54); 9 - Херсон; 22, 24, 25, 33, 43 - Тенсьень (25 - могила 29, 33 - могила 11); 36 - Верхоречье; 40 - Багла, склеп 6.

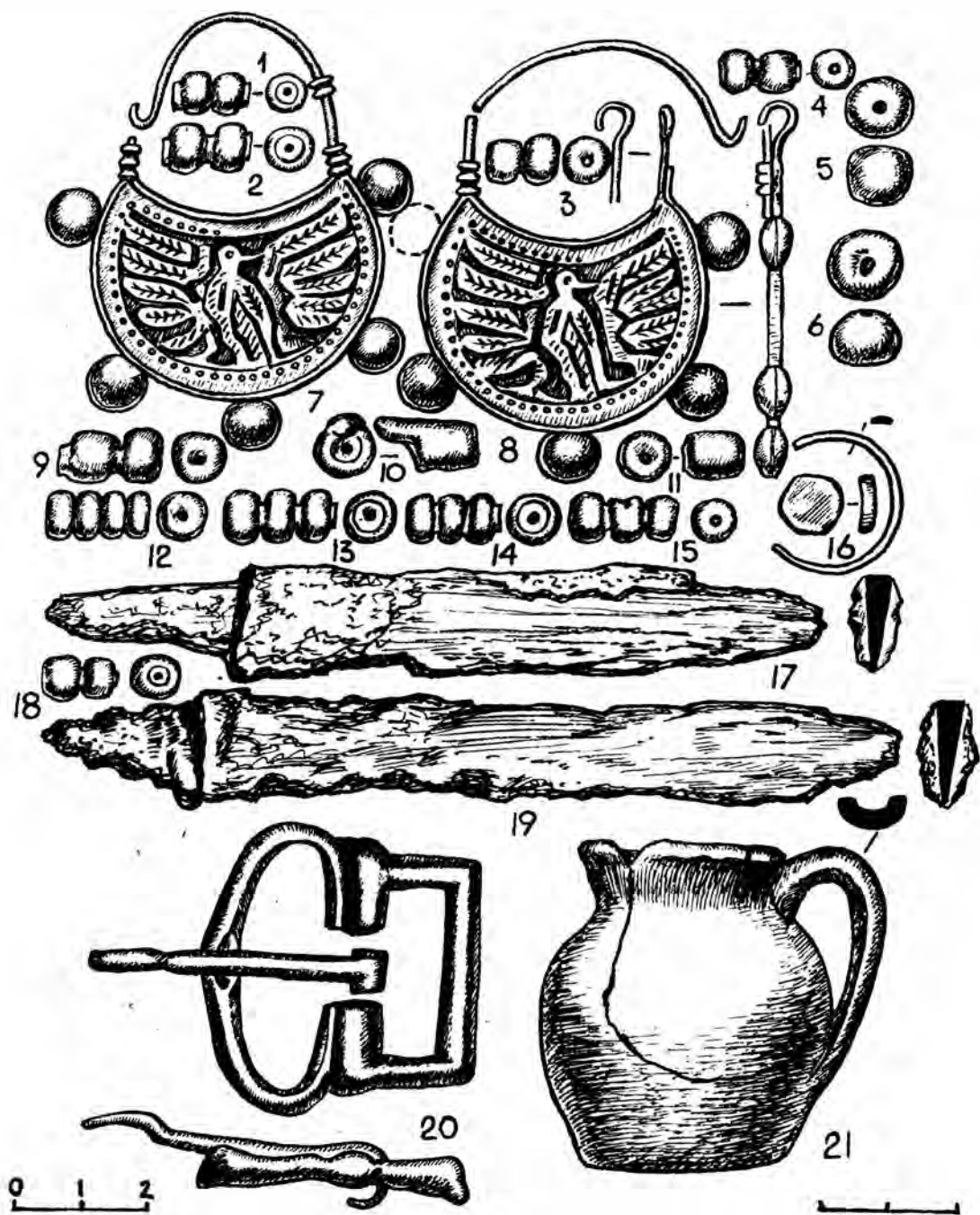


Рис. 9. Находки из Лучиского. 1-19 - склеп 14; 20, 21 - могила 15.

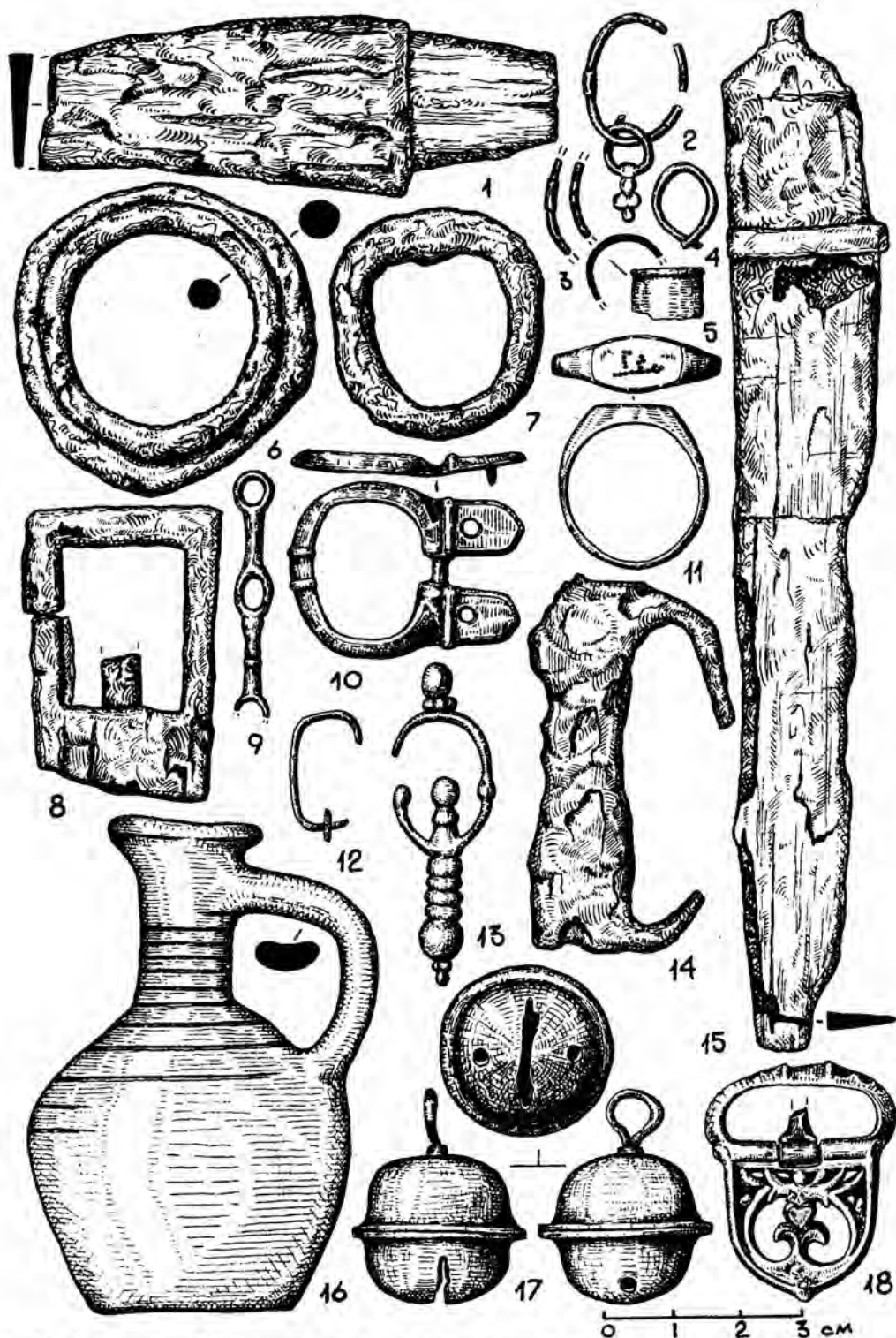


Рис. 10. Находки из Лучистого. 1-7, 9, 11, 15 - склеп 6; 8, 12, 13, 16 - склеп 14; 14, 18 - могила 68; 17 - склеп 18.



Рис. 11. Лучистое. Сервиз из склепа 6.

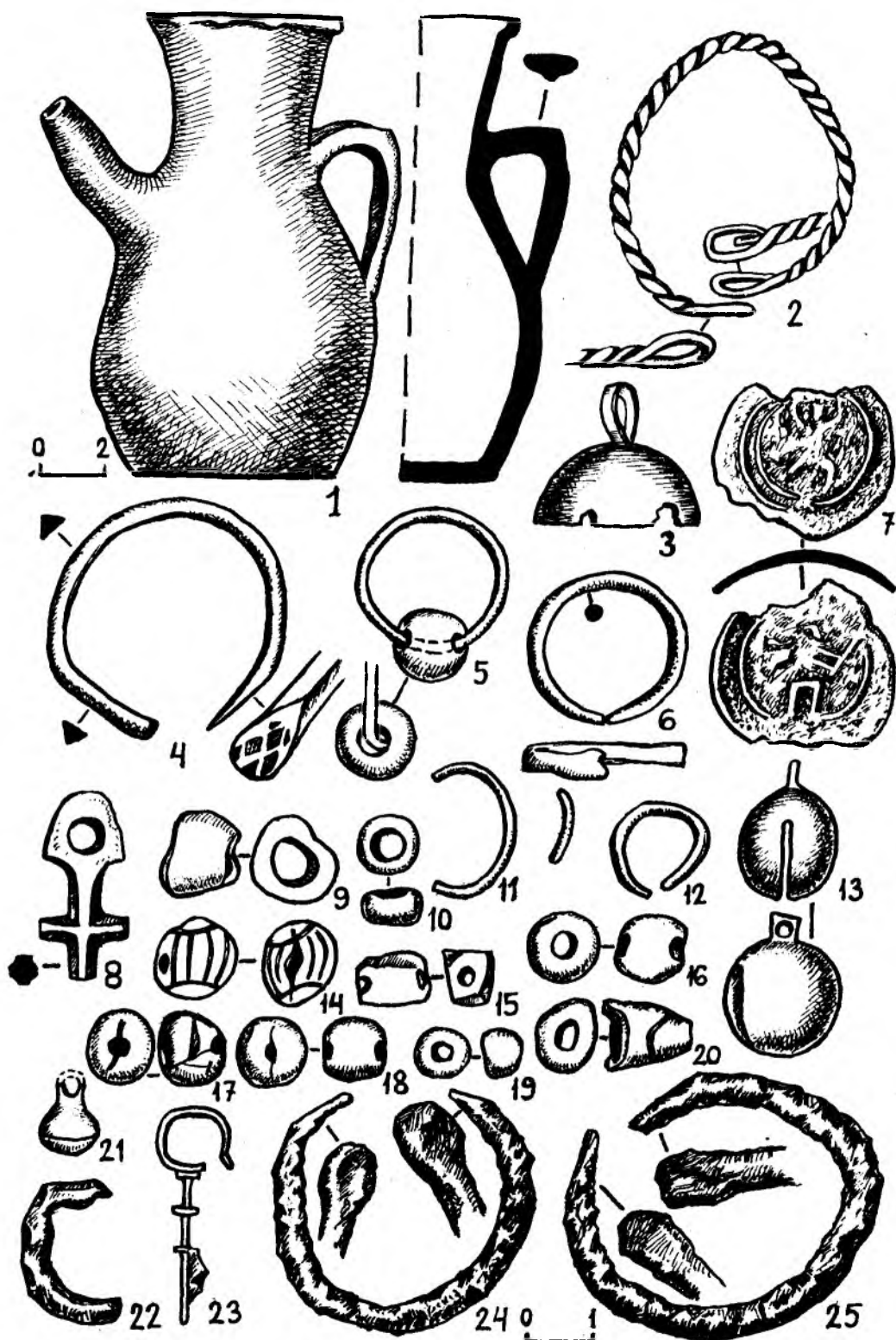


Рис. 12. Лучистое. Находки из склепа 6.

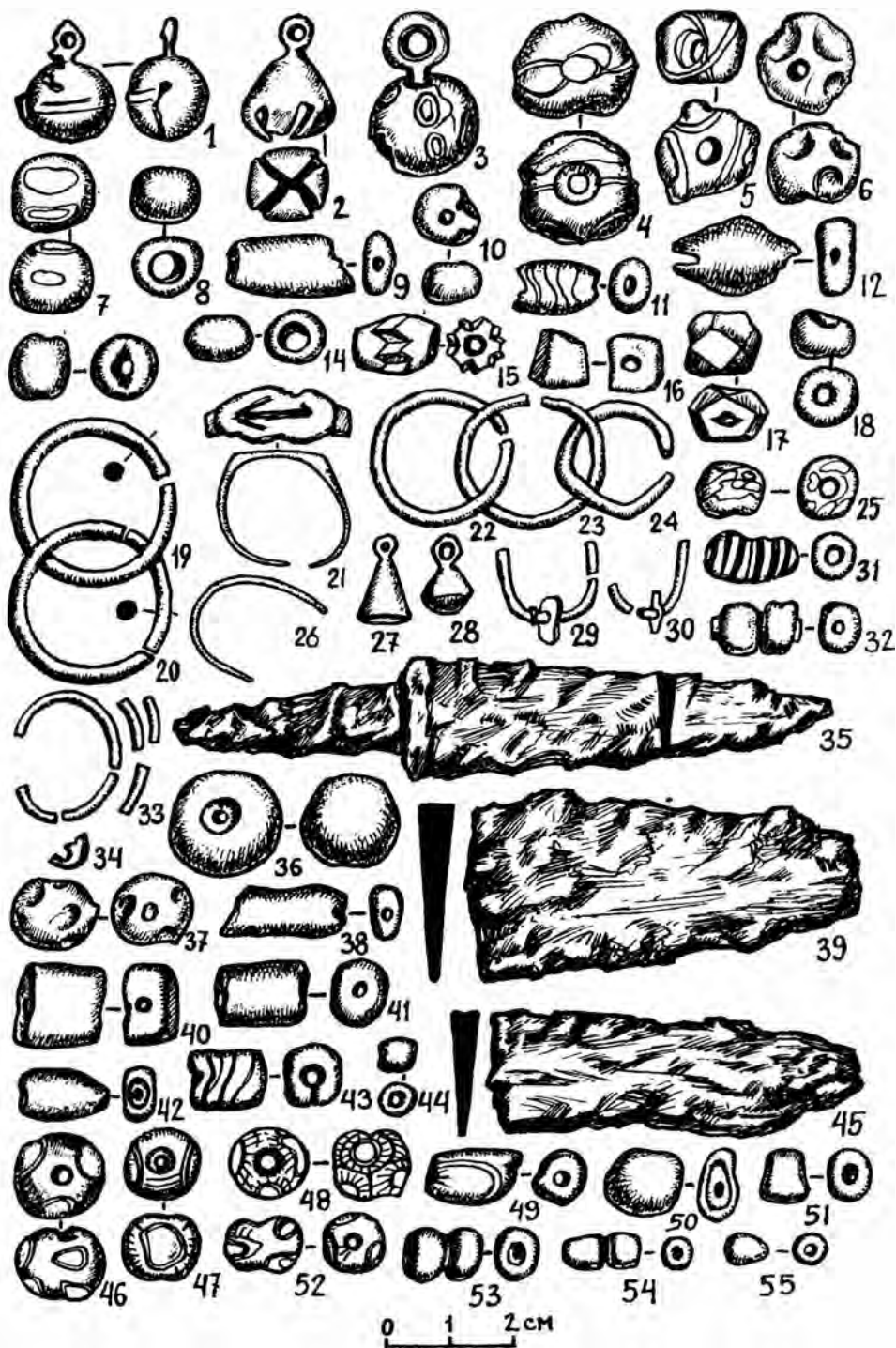


Рис. 13. Лучистое. Находки из склепа 6.



Рис. 14. Луцистое. Находки из склепа 29.

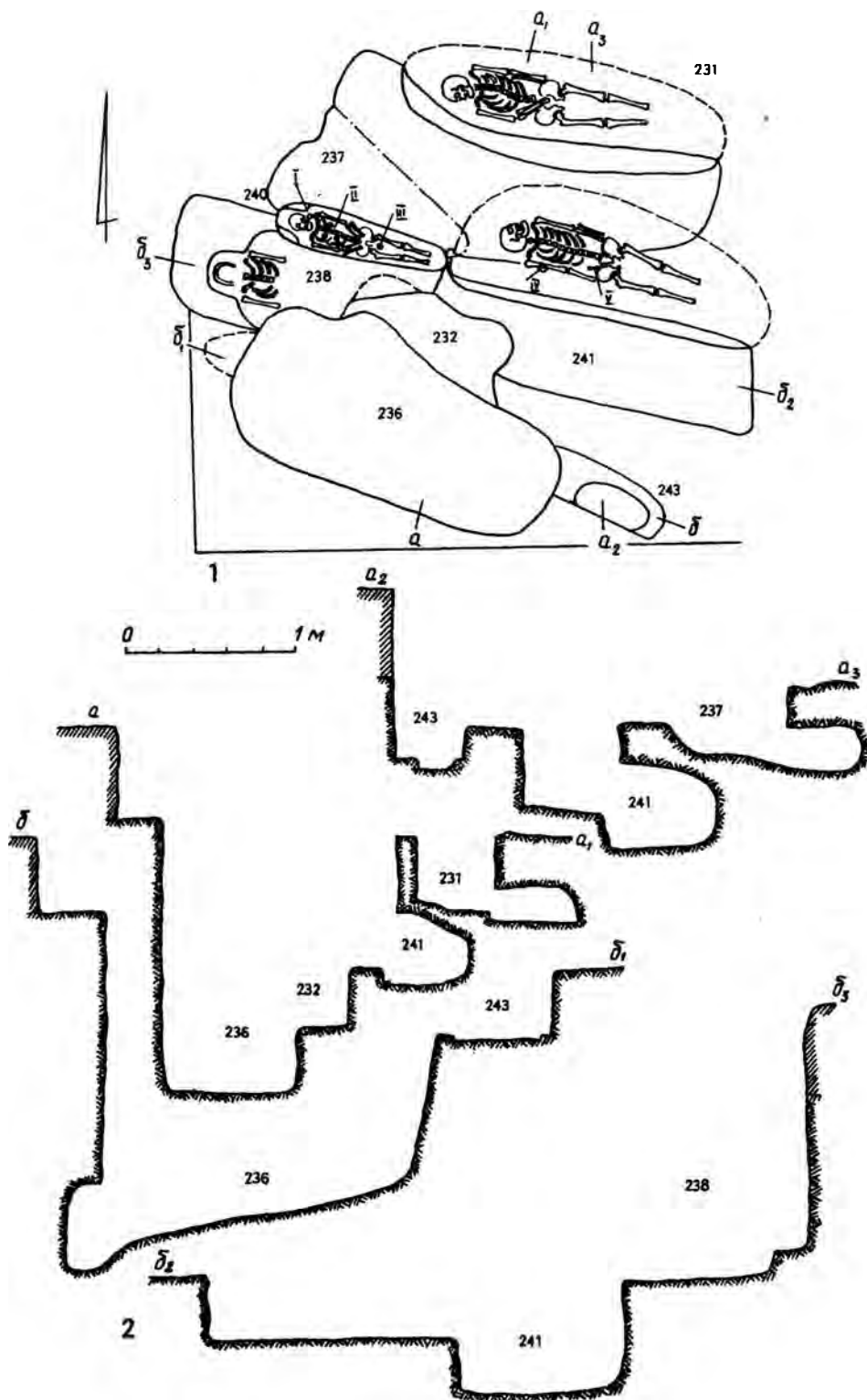


Рис. 15. Эски-Кермен. План (1) и стратиграфия (2) погребальных сооружений в квартале 21.

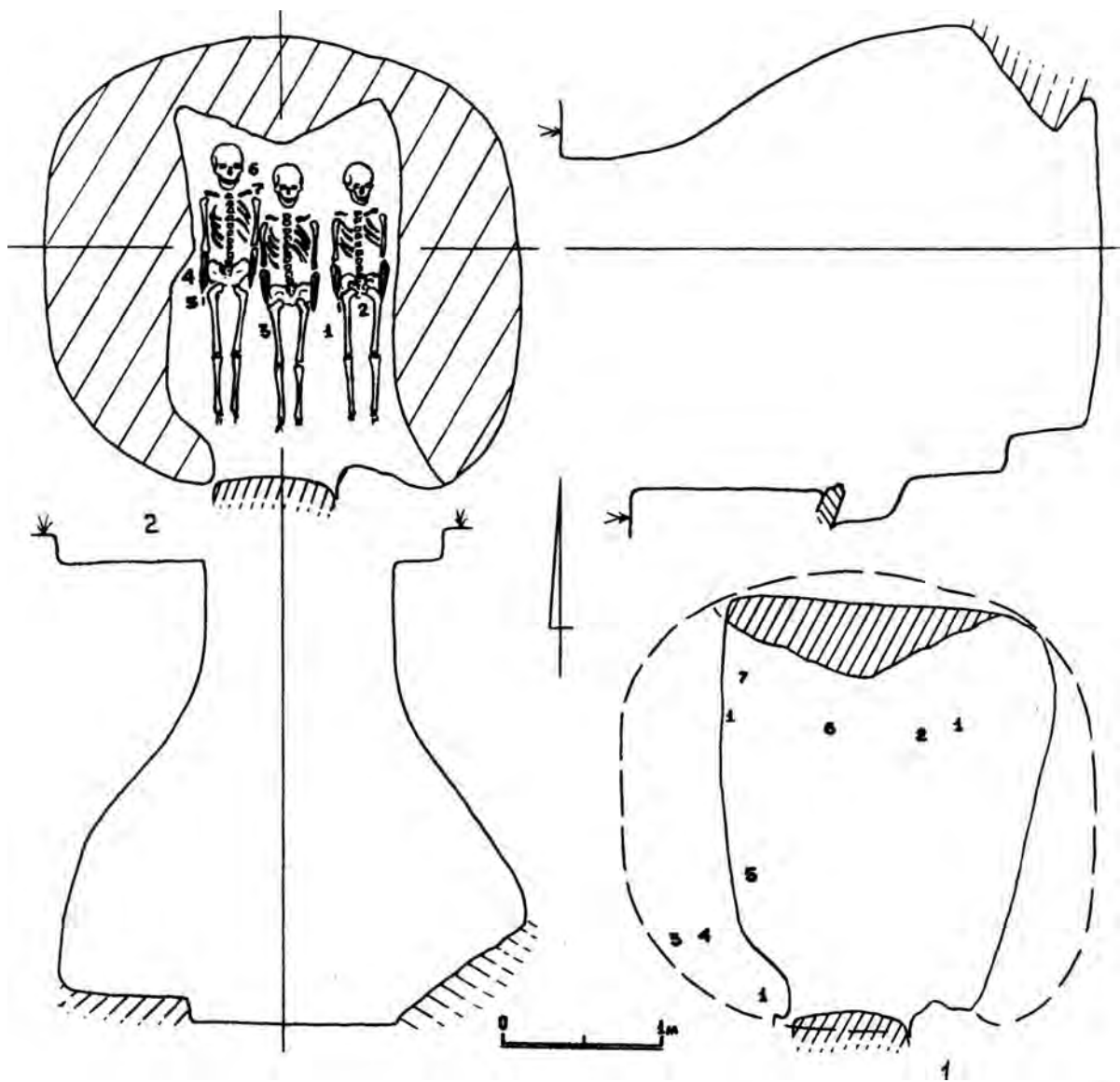


Рис. 16. Лучистое. Планы и разрезы к пластикам склепа 6. 1 — местонахождение костей в слое 1, 2 — захоронения в слое 2.

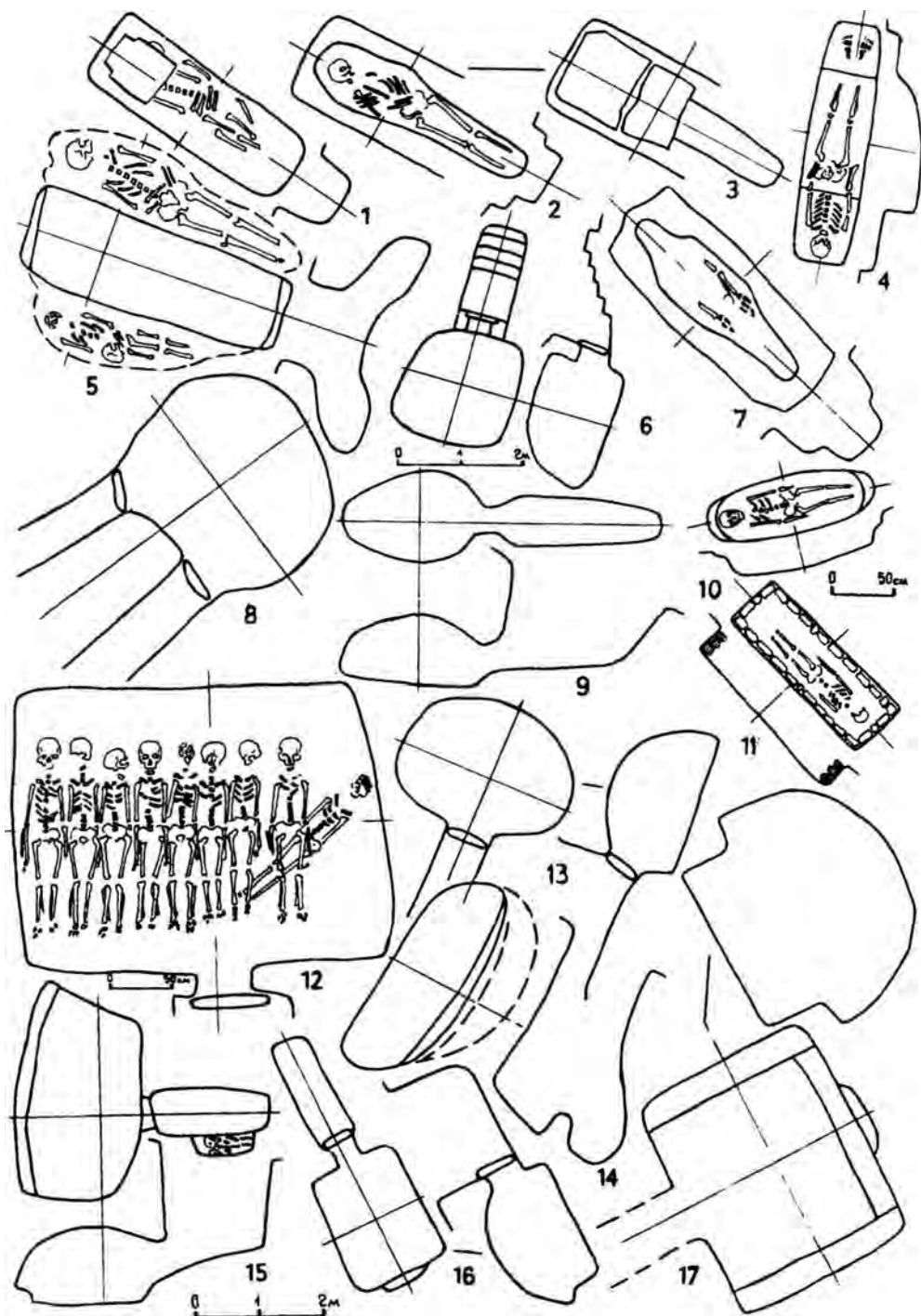


Рис. 17. Погребальные сооружения VIII-X вв. из Крыма. 1-3, 5, 7, 9, 10, 12, 14, 15 - Эски-Кермен (1 - могила 206, 2, 3 - гробница 308, 5 - могила 303, 7 - могила 196, 9 - склеп 181, 10 - могила 282, 12 - склеп 153, 14 - могила 340, 15 - склеп 189), 4 - Лучистое, могила 68; 6 - Мангуп; 8, 13 - Узень-Баш, 1926 г. (8 - склеп 2, 13 - склеп 1); 11, 16, 17 - Скалистое (11 - могила 293, 16 - склеп 552, 17 - склеп 214).

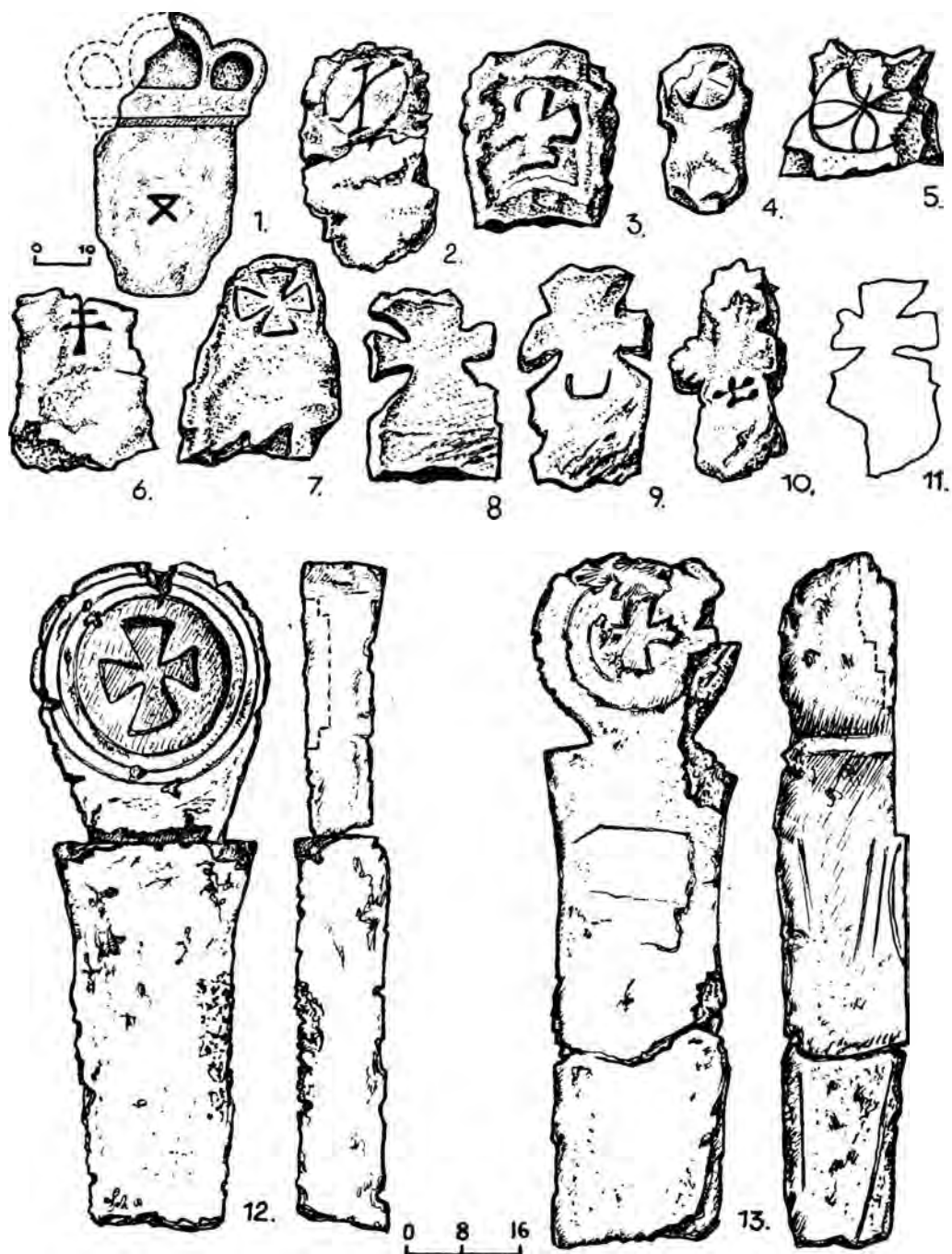


Рис. 18. Христианские надгробия. 1-11 - Скалистое (1 - склеп 563); 12, 13 - Лучистое (12 - могила 23, 13 - склеп 18).