

было связано с этой территорией. В частности первые сигналы изобразительного искусства в виде линейно-геометрических рисунков, антропоморфных и зооморфных существ представлены явно на конкрециях из погребения. Однако эта тема требует дальнейшей разработки. Результат, вероятно, может быть достигнут лишь при исчерпывающей источниковедческой базе, которая в настоящее время отсутствует.

Укажем на единственный хорошо «читаемый» рисунок. Это изображение мужчины с фалом (Рис. 2,5), напоминающим гуннский амулет из Мариупольского (Ждановского) краеведческого музея (19, с. 95—96, рис. 1), соотносимый, как во времени, так и передачей атрибутов фаллистического культа, распространенного в древности у кочевых племен Евразии. (20, с. 178).

СПИСОК ИСПОЛЬЗОВАННОЙ ЛИТЕРАТУРЫ

1. Михайлов Б. Д. Похоронения мідника гунського часу в Північному Приазов'ї. // Археологія. 1977. — В. 24.
2. Пешанов В. Ф. Мелитопольская диадема. // КСИА АН Украины. 1961. В. 11.
3. Михайлов Б. Д. Похоронения мідника гунського часу в Північному Приазов'ї. // Археологія. 1977. В. 24.
4. Рудинський М. Я. Кам'яна Могила. К., 1961.
5. Даниленко В. М. Кам'яна Могила. К.: Наук. думка, 1986.
6. Айбабин А. И. Хронология могильников Крыма позднеримского и раннесредневекового времени // Материалы по археологии, истории и этнографии Таврии. Симферополь: Таврия, 1990. Вып. 1.

7. Барцева Т. Б., Вознесенская Г. А., Черных Е. Н. Металл черняховской культуры // МИА. 1972. № 187.
8. Федоров Г. Б., Полевой Л. Л. Археология Румынии. М., 1973.
9. Davidson G. R. The Avar invasion of Gorinth // Hesperia. 1937. VI.
10. Марченко И. Д. Раскопки восточного некрополя Фанагории в 1950—1951 гг. // МИА. 1956. № 57.
11. Амброз А. К. Проблемы раннесредневековой хронологии Восточной Европы. Ч. 1 // СА. — 1971. № 2.
12. Минаева Т. А. Археологические памятники на реке Гиляч в верховьях Кубани // МИА. 1951. № 23.
13. Godlowski K. The Chronology of the late Roman and Early Migration Periods in Central Europe. Krakow, 1970. 126.
14. Tejral J. Nast zeme a rimski Podunaji na pocatku doby stehovani narodu // Pamatky archeologicke. Praha, 1985. LXXXVI.
15. Robinsom H. Excavation at Corinth: Temple Hill. 1968—1972 // Hesperia. 1976. 45. P. 1—10.
16. Айбабин А. И. Проблемы хронологии могильников Крыма позднеримского периода // СА. 1984. № 1.
17. Археология Украинской ССР. Киев: Наук. думка, 1986.
18. Токарев С. А. О культе гор и его месте в истории религии // СЭ. 1982. № 3.
19. Михлин Б. Ю. Гунский амулет з Жданівського музею // Археологія. 1972. Вып. 5.
20. Левина Л. М. К вопросу об антропоморфных изображениях в джетысарской культуре // История, археология и этнография Средней Азии. М., 1968.

З. А. ЛЬВОВА

ОБЛИЦОВКА ПОГРЕБАЛЬНОГО СООРУЖЕНИЯ ИЗ ПЕРЕЩЕПИНСКОГО КОМПЛЕКСА

Открытое и раскопанное близ Полтавы в 1912 г. Перещепинское сокровище (2, с. 208—210) привлекает внимание исследователей до сегодняшнего дня. Решаются — и не однозначно — вопросы, касающиеся интерпретации этого памятника и его этнической принадлежности.

Публикуемые в статье золотые пластины, которые И. Вернер считает частями облицовки саркофага хана Куврата (6, S. 34), другими исследователями трактуются иначе (4, Fig. 83), и это обязывает еще раз остановиться на их назначении.

Предполагаемые детали погребального устройства представляют из себя куски листового золота квадратной формы с размерами сторон от

6,8 до 7,2 см (рис. 1, №1). В настоящее время в коллекции Эрмитажа хранится 230 целых пластин и 51 крупный обрывок и мелкие кусочки (Гос. Эрмитаж, ОАВЕНС, №№ 1930/133, 134, 147, 148). Однако в момент раскопок их было гораздо больше (2, с. 208, 210; 3, с. 94 №№ 1334—1337, VI 1912).

В углах некоторых пластин сохранились обломанные в нижней части железные гвозди с округлой шляпкой диаметром около или менее 1,0 см и с четырехгранной суживающейся к концу ножкой. Длина сохранившейся части ножки около 0,7 см, ширина ее грани у основания от 0,3×0,3 см до 0,35×0,35 см (Рис. 1 №№ 2,3). В углах большей части пластин гвозди

утрачены, однако от них остались сквозные четырехугольные отверстия соответствующих и больших размеров — до 0,50×0,50 см (в зависимости от размеров гвоздей и от того, насколько глубоко они были забиты в основу).

В тех случаях, когда шляпки гвоздей выходят за пределы золотой пластины, на их внутренней стороне иногда прослеживаются отпечатки ткани. Их исследовала Е. А. Миколайчук из Хим. лаб. Гос. Эрмитажа под бинокулярным микроскопом системы МБС9.

Ткань оказалась трех типов: 1) Полотняное переплетение (плотность 14 нитей — основа, 14 нитей — уток на 1 см. Рис. 1 № 4). 2) На втором типе ткани, по всей вероятности также полотняного переплетения, нити хорошо просматриваются только в одном направлении (условно — основа), и ткань более плотная (20 нитей на 1 см). Уток просматривается хуже, и его нити расположены плотнее. (Рис. 1 № 5). 3) Переплетение саржевое. Плотность нитей на 1 см 40 и 5. (Рис. 1 №№ 6, 7.)

Наличие сравнительно длинных и толстых гвоздей с отпечатками ткани на оборотной стороне их шляпок дает основание считать золотые пластины деталями облицовки массивного, скорее всего, деревянного, обитого тканью сооружения.

Им могло быть упоминаемое Н. Е. Макаренко при описании раскопок Перецепинского комплекса массивное дубовое сооружение, обитое «протканной золотыми нитями» тканью (2, с. 208).

Некоторые наблюдения позволяют реконструировать рисунок, который образовывали золотые облицовочные пластины на деревянной основе этого сооружения.

У некоторых пластин отпечатки ткани (второго типа) просматриваются только на гвоздях, расположенных в противоположных углах пластины. (Нити ткани при этом бывают расположены к сторонам пластины под углом 180° или 45°.) На двух других гвоздях в двух других противоположных углах отпечатков ткани нет.

Шляпка гвоздя на одной из пластин с оборотной стороны разделена на четыре подтреугольных сектора. Один из них перекрыт углом той пластины, которую гвоздь протыкает. Напротив нее — гладкая треугольная зона, вероятно, перекрывавшаяся углом второй золотой пластины. Остальную поверхность покрывают отпечатки ткани. (Рис. 1 № 7.)

На одной из пластин под ножкой гвоздя сохранился обрывок от второй пластины, которую он также протыкал. (Рис. 1 № 8.)

Из всего сказанного создается впечатление, что золотые пластины (а их можно рассмат-

ривать и как квадраты, и как ромбы) располагались на обивочной ткани в виде идущих один за другим ромбов, которые заходили друг на друга боковыми углами. Эти боковые углы соседних пластин скреплялись одним гвоздем. (Рис. 2.)

Необычайная хрупкость и соответствующая ей толщина (всего 0,15 мм или 0,15—0,20 мм) большей части — около двух третей — пластин полностью исключает возможность применения этих тонких пластин в качестве облицовки парадного жилища или трона. Они могли украшать только погребальное сооружение. Его тип можно было бы реконструировать по аналогии с аварским захоронением VII в. в Кунбабони, где также были обнаружены квадратные облицовочные пластины, однако не золотые, а позолоченные серебряные. Согласно Э. А. Тот, украшенное ими погребальное устройство в Кунбабони состояло из двух частей — деревянного ложа, на котором помещался покойный, и покрывавшего его (дном вверх) деревянного продолговатого ящика (5, S. 179, табл. СIII №№ 2, 3; CIV №№ 1, 2). Такое же устройство могло иметь и погребальное сооружение в Перецепине.

Все изложенное выше — и характер облицовки, и реконструируемое погребальное сооружение, и его предполагаемый аварский тип — позволяет присоединиться к мнению профессора И. Вернера о возможности применения квадратных золотых облицовочных пластин для убранства погребального сооружения похороненного в Перецепине государя уннугундугов, племянника Органы Куврата, бывшего аварского подданного, вероятно, до конца жизни сохранявшего некоторые аварские традиции. Однако при этом было бы преждевременным касаться вопроса о традиционном отождествлении И. Вернером этого государя с ханом Великой Болгарии Кувратом. Подтверждение этого допущения или же отказ от него должны были бы вылиться в особую работу (З. А. Львова. Набор предметов вооружения и снаряжения знатного воина из Перецепинского комплекса. АСГЭ. Рукопись).

Снова возвращаясь к облицовочным пластинам, следует добавить, что часть пластин могла служить владельцу сокровища еще при жизни.

Как уже было сказано выше, пластины неоднородны. Большая их часть толщиной 0,15 и 0,15—0,20 мм очень хрупка и изготовлялась специально для погребения. Однако примерно одна треть пластин отличается значительно большей прочностью и толщиной (0,20 мм), а также пробой золота. Пластины толщиной 0,20 мм состоят из золота более высокой пробы, нежели пластины толщиной 0,15 и 0,15—0,20

мм — их химический состав аналогичен составу легких солидов*.

Не исключено, что эти более прочные и качественные пластины первоначально служили их владельцу при жизни и были использованы для облицовки погребального устройства вторично. При этом вначале они могли быть крупнее облицовочных пластин и иметь иную форму. О такой возможности свидетельствует одна из пластин толщиной 0,20 мм с закругленным краем. (Рис. 3, 5). Эти пластины могли украшать парадные покои и трон. Золотая облицовка такого рода у столбов, юрты и лежа, на котором сидел тюркютский хан во время приема византийских послов, есть в описании Менандра (1, с. 378, 379).

Можно было бы еще добавить, что сравнительный анализ облицовочных пластин вкупе с другими предметами коллекции позволяет связать их с теми вещами Перещепинского сокровища, которые служили его владельцу в последние годы его жизни.

Исследованные автором кочевнические и сделанные для кочевников в Византии вещи из Перещепина по системе взаимовстречаемости конструктивных и технических признаков были распределены на шесть групп, которые расположились одна за другой в последовательности, отразившей хронологический порядок сложения сокровища. (Таблица.)

Самую позднюю, шестую группу, составляют публикуемые облицовочные пластины. Таблица, № 56 по горизонтали. Предпоследнюю пятую группу составляют предметы, пополнившие сокровище в последний период жизни его владельца. Таблица, №№ 49—55 по горизонтали. По взаимовстречаемости технико-конструктивных признаков они связаны как с предыдущей четвертой группой (Таблица, №№ 36—48 по горизонтали), так и с последующей самой последней шестой группой. Таблица, № 56 по горизонтали**.

Пятую группу составляют вещи, исследуемые в настоящее время Б. И. Маршаком (№№ 1930/64, 66—71, 171, Z 529—539), а также золотые пряжка (№ 1930/76 — рис. 3 № 2) и наконечник ремня (№ 1930/81 — рис. 3 № 3), и знак власти и достоинства владельца сокровища — посох в золотой облицовке (№№

1930/120, 121, 129—131 — рис. 3 №№ 1, 6а)***, связывает эту группу с облицовкой погребального сооружения предмет неизвестного назначения, смонтированный из двух скрепленных гвоздиками пластин разной толщины (№ 1930/116, рис. 3 № 4). Одна из этих пластин неопределенной формы была вырезана из такой же заготовки, которая была использована для изготовления хрупких и тонких облицовочных пластин толщиной 0,15 мм, сделанных специально для погребения. Рис. 3 № 4а. Таблица. По горизонтали №№ 55 и 56, по вертикали № 65. Вторая — плотная и толстая пластина толщиной 0,30 мм представляет собой длинную ленту, по краю которой напаяна узенькая декоративная полоска с продольной бороздкой шириной 0,10 мм. Рис. 3 № 4б. Такая же напаянная полоска украшает и другие предметы пятой группы — пряжку (№ 1930/76), наконечник ремня (№ 1930/81), часть облицовки древка посоха в виде короткого цилиндра (№ 1930/131) и другие предметы. (Рис. 3 №№ 1, 2, 3). Таблица. По горизонтали №№ 49—55, по вертикали № 61.

По всей вероятности, предмет № 1930/116 был смонтирован тогда, когда в распоряжении мастера еще оставались заготовки, использованные для изготовления предметов пятой группы, и уже были приготовлены кованые листы толщиной 0,15 см для облицовки погребального устройства.

Интересна и другая деталь. Присоединенная к посоху по реконструкции А. И. Семенова верхняя часть набалдашника посоха (№ 1930/121) крепилась на деревянной основе гвоздем с такой же четырехугольной ножкой, как у гвоздей от золотой облицовки погребального устройства (это видно по одинакового размера и формы дыркам от этих гвоздей (Рис. 3 №№ 6, 6а, 6б). (Таблица, по горизонтали №№ 54 и 56, по вертикали № 64).

Более того, связанные с погребальным устройством части посоха — короткий цилиндр (№ 1930/131) и верхняя часть набалдашника (№ 1930/121) отличаются от остальных частей его облицовки по толщине и пробе золота. Кроме того, их толщина такая же, как у предмета № 1930/116 — 0,30 мм (а не 0,60 см, как у других частей облицовки посоха), а проба золота этих двух частей облицовки посоха (№№ 1930/121 и

* Два образца пластин были подвергнуты рентгенофлуоресцентному анализу в физической лаборатории Гос. Эрмитажа — рег. № 326 от 13/Х/89 г. У пластины толщиной 0,20 мм золото составляет 97,96%, серебро 1,11%; у пластины толщиной 0,15 мм золото составляет 95,44%, серебро — 2,65%.

** Под №№ 57—64 по горизонтали значатся инвентарные номера тех предметов коллекции, которые не вошли в выделяемые группы, но связаны с ними некоторыми признаками

*** Реконструкция посоха, в частности (и это наиболее важно для данного исследования), присоединение к его древку набалдашника (№№ 1930/120, 121), произведено А. И. Семеновым. А. И. Семенов. Византийские инсигнии кочевнических комплексов. XVIII Международный конгресс византистов. Резюме сообщений. II LZ. Москва, 1991 г., с. 1012.

131) ниже, чем у других. Она такая же, как у хрупких золотых облицовочных пластин толщиной 0,15 см и 0,15—0,20 см*.

Не исключено, что обновление посоха такими деталями как короткий цилиндр из дерева и верх набалдашника произошло уже после смерти владельца сокровища и одновременно с изготовлением четырехугольных золотых пластин и облицовкой его саркофага.

Предполагаемое обновление посоха свидетельствует о том значении, которое он имел при жизни его владельца, по крайней мере, в последние годы его жизни.

Время и место изготовления самого посоха, а соответственно, и основной части его облицовки толщиной 0,60 мм неясны. Однако не исключено, что посох могли сделать одновременно с изготовлением облицовочных пластин толщиной 0,20 мм, предположительно украшавших парадные покою, так как эти предметы состоят из золота одной и той же пробы**.

Таким образом, если облицовочные пластины предполагаемого погребального сооружения имеют приближенные аналогии у авар и позволяют говорить о сохранении владельцем сокровища до конца жизни каких-то аварских традиций, то предполагаемая облицовка парадных покоев золотыми коваными листами и такая инсигния, как посох, свидетельствуют о каких-то иных культурных традициях, установившихся в ставке в последние годы жизни владельца сокровища. Возможно, что они сложились и распространились среди кочевников в эпоху становления Хазарского каганата***.

Приложение 1 к таблице

По вертикали: конструктивно-технические признаки, общие для двух и более предметов, входящих в выделяемые группы. 1 — конструкция перегородчатого орнамента — наружные круги припаяны к основе, внутренние перегородки — к ним; 2 — крепление на основе с помощью петель; 3 — продольные бороздки шириною 0,10 см (рельеф односторонний); 4 — продольная треугольная в сечении бороздка шириною 0,20 см (рельеф односторонний); 5 — фигуры из зерни; 6 — продольная бороздка с покатыми краями шириною > 0,10 см (рельеф односторонний); 7 — сложный орнаментальный поясok, составленный из полоски с продольной

бороздкой (6) между двумя рядами мелкой ложной зерни (13); 8 — орнамент из сложного пояса (7) тянется по краю лицевой стороны и посередине ее, прерываясь в центре составленной из такого же пояса окружностью; 9 — конструкция наконечников: спаяны из трех частей — двух пластин и соединяющего их ободка; 10 — продольные бороздки шириною 0,05—0,10 см (рельеф односторонний); 11 — перегородки в форме полуovalа; 12 — составленный из перегородочек-полуovalов нешуйчатый узор; 13 — ложная зернь, круглая мелкая с поперечным перехватом; 14 — полый «жемчужник»; 15 — рельефный орнамент в виде зигзагов (рельеф односторонний); 16 — стеклянные вставки, плоские, толстые из бесцветного стекла, края зашлифованы; 17 — стеклянные вставки, круглые оплавленные; 18 — конструкция круглых гнезд для вставок — концы полоски сфугованы встык; 19 — стеклянные вставки, плоские с зашлифованными краями (16 и 20); 20 — стеклянные вставки, плоские, тонкие из бесцветного или голубоватого стекла; 21 — конструкция перегородчатого орнамента — перегородки припаяны к основе; 22 — стеклянные вставки (19 (16 и 20), 17, 34); 23 — конструкция круглых гнезд для вставок — концы полоски сфугованы «внахлест»; 24 — основа бляшек, состоящая из золотой (снаружи) и бронзовой пластин; 25 — крепление бляшек на ремне скобами; 26 — пластины украшены двусторонним рельефом — одни и те же элементы орнамента имеют разные очертания, расплывчатые; 27 — рисунок орнамента (26) — побег с парой повернутых вниз завитков, от каждого из них отходит вниз суживающийся овал; 28 — перегородочки (29) в форме дуги; 29 — перегородочки в форме дуги (21 и 28) составляют узор в виде ромбов с вогнутыми сторонами; 30 — круглая зернь средней величины а; 31 — круглая ложная зернь средней величины; 32 — продольные ряды из ромбов с вогнутыми сторонами (21, 28, 29); 33 — одинаковая форма и пропорции наконечников ремней — расширяются по направлению к отверстию; 34 — полусферические стеклянные вставки, способ изготовления неясен; 35 — крупная зернь; 36 — конструкция наконечников — пластину сложной формы в виде двух полуovalов или полуovalа с двумя половинками полуovalа по бокам сгибали и паяли по краю; 37 — рельефная полоска-плетенка (рельеф односторонний); 38 — полоска с продольными бороздками шириною < 0,20 см (односторонний рельеф); 39 — орнамент из плоских кружков, напаянных на основу каждый отдельно; 40 — сделанные разными способами плоские кружки диаметром 0,20 см (39, 50, 62); 41 — близкие размеры диаметров гнезд для вставок — 0,95—1,05 см; 1,00—1,10 см; 42 — вставки из аметиста; 43 — вставки из драгоценных камней — гладкая шлифовка ка-

* Гос. Эрмитаж. Физическая лаборатория, рег. № 318 от 19.05.88 г.

** Физическая лаборатория Гос. Эрмитажа, рег. № 318 от 19.05.88 г.

*** Пятая и шестая группы относятся ко времени не ранее второй половины VII в., так как предшествующая им четвертая группа датируется по самым поздним входящим в нее монетам временем не ранее 642—646 годов. Таблица, по горизонтали №№ 36—48.

бошон; 44 — обводка инструментом по краю гнезда для закрепления вставки — «поясной обжим»; 45 — вставки из драгоценных камней разной обработки; 46 — способ соединения конструктивных деталей вещи с помощью просунутого в сквозное отверстие и держащегося в нем благодаря расклепанному концу стержня; 47 — конструкция круглых гнезд для вставок — концы полоски сфугованы в «разрезной нахлест»; 48 — прерывистый паячный шов — местами полное заполнение припоем просвета между деталями — «галтель»; 49 — конструкция прямоугольных гнезд для вставок — концы полоски сфугованы «встык» на углу, реже — на одной из сторон; 50 — орнамент из плоских кружков (39), спаянных между собой по краю, образуя ленту; отрезки этой ленты напаявались на основу предмета; 51 — вставки из сапфира; 52 — вставки из изумруда; 53 — вставки из драгоценных камней — плитчатая шлифовка; 54 — шарнирное соединение деталей — стержень в виде рулона; 55 — конструкция полой плоской прямоугольной основы — две пластины, образующие лицевую и оборотную стороны, скреплены ободком; 56 — ложная зернь овальная средней величины; 57 — многократное сжатие краев гнезда концами щипцов — «сводчатая закрепка»; 58 — использование в украшениях монет Константа II (641—646 гг.); 59 — использование в украшениях монет Ираклия, Ираклия Константина и Ираклеона (637, 638 гг.); 60 — округлые гнезда с «крапанами»; 61 — полоска с продольной бороздкой шириной 0,10 см; 62 — на основе орнамент из плоских тисненых кружков; 63 — использование кованых листов толщиной 0,30 мм; 64 — использование одинаковых гвоздей с четырехгранной ножкой (находит выражение в размерах и форме проткнутых ими отверстий); 65 — использование кованых листов толщиной 0,15—0,20 мм.

По горизонтали: инвентарные номера предметов. 1 — W 827; 2 — 1930/92; 3 — 1930/77; 4 — 1930/78; 5 — 1930/6; 6 — 1930/170a; 7 — 1930/83; 8 — 1930/82; 9 — 1930/90; 10 — 1930/87; 11 — 1930/88; 12 — 1930/34; 13 — 1930/36—46; 14 — 1930/47; 15 — 1930/59—61; 16 — 1930/89; 17 — 1930/1, 135, 136; 18 — 1930/1706; 19 — 1930/139—142; 20 — 1930/143, 144; 21 — 1930/94, 137, 138; 22 — 1930/145, 146; 23 — 1930/128; 24 — 1930/30, 31; 25 — 1930/32, 33; 26 — 1930/117, 118; 27 — 1930/119; 28 — 1930/50; 29 — 1930/3; 30 — 1930/84; 31 — 1930/85; 32 — 1930/86; 33 — 1930/96; 34 — 1930/112, 113, 114; 35 — 1930/115; 36 — 1930/2; 37 — 1930/55—58, 62; 38 — 1930/53; 39 — 1930/7; 40 — 1930/51, 52, 54; 41 — 1930/126, 127; 42 — 1930/14, 16, 17; 43 — 1930/63; 44 — 1930/8, 9; 45 — 1930/15; 46 — 1930/74, 75; 47 — 1930/24, 184 (№№ по И. В. Соколовой 30—37, 40, 45—48, 50; Ираклий с сыновьями — 637, 638 гг.; №№ 52,

59—60—69; Констант II — 641—646 гг.); 48 — 1930/22 (№№ по И. В. Соколовой 12—28, 38, 39, 41—44, 49; Ираклий с сыновьями — 637, 638 гг.; №№ 53—58; Констант II — 641—646 гг.); 49 — Z 537; 50 — 1930/64, 66—71; 51 — 1930/171; 52 — 1930/76; 53 — 1930/81; 54 — 1930/120, 121, 129—131; 55 — 1930/116; 56 — 1930/133, 134, 147, 148; 57 — 1930/25 а, б, в, 26; 58 — 1930/188; 59 — 1930/179; 60 — 1930/18; 61 — 1930/72; 62 — 1930/169; 63 — 1930/21 (по И. В. Соколовой № 11; Ираклий с сыновьями — 637, 638 гг.); 64 — 1930/23a (по И. В. Соколовой № 10; Ираклий с сыновьями — 637, 638 гг.).

Приложение II к Таблице

Признаки 37, 46, 47, 49, 50, 55, 60, 62 впервые зафиксированы на вещах №№ 1930/7—9, 14—17, 51—58, 62—64, 74, 75, 86 А. П. Покровской, входившей в состав авторской группы, работавшей над монографией «Перецепинское сокровище» и пользовавшейся консультациями Р. С. Миносьяна.

Реконструкция способов изготовления орнаментальных лент из плоских кружков (признак 50) предложена Д. М. Витановым (Болгария).

Измерение золотых пластин (признаки 63 и 65) было организовано зав. ОКС Гос. Эрмитажа А. Ф. Хрипанковым и зав. главного конструктора Л. Н. З. К. Т. Т. Сорочкиным Б. М.

Термины «встык», «внахлест», «разрезной нахлест», «крапановая закрепка», «сводчатая закрепка», «поясной обжим» и «галтель» (признаки 18, 23, 44, 47, 48, 57, 60) предложены ювелиром В. П. Кузнецовым.

Определение камней (признаки 42, 45, 51, 52) производилось Н. Б. Абакумовой (Ленинград, Горный институт) и М. Б. Чистяковой (Москва, Минеральный музей).

СПИСОК ИСПОЛЬЗОВАННОЙ ЛИТЕРАТУРЫ

1. Д е с т у н и с С. Византийские истории: Менадра Византийца продолжение истории Агафиевой. Тексты; пер.; СПб.: 1860.
2. М а к а р е н к о Н. Е. Перецепинский клад // ИАК. 1912. — Вып. 46. Прибавление.
3. С е м е н о в А. И. К реконструкции состава комплексов Перецепинского круга // АСГЭ. — 1986. /Вып. / 27.
4. L a s z l o G. Etudes archeologiques sur l'histoire de la Societe des Avars // A. H. (Series Nova). 1955—/Bd. / 34
5. T o t h E. H. Seltsame Bestattungsriten in awarenzeitlichen Graberfeldern in der Region zwischen der Donau und der Theiss // Cumania. 1982. /Bd. / 1.: Archaeologia. Kecs-kemet.
6. W e r n e r J. Der Grabfund von Malaja Perecepina und Kuvrat, Kagan der Bulgaren. — Budapest.: 1984.

LVOVA Z. A.

FACING OF BURIAL CONSTRUCTION FROM PERESHCHEPINO COMPLEX

Summary

Gold square plates interpreted by I. Verner as facing of burial construction are published in the article written by Lvova Z. A. It is supposed that it was arranged as burial stretchers from a rich Avar burial of the 7th century in Kunbaboni. The wooden frame was upholstered with fabric and only after that the gold facing plates were attached with the iron nails; the plates were put in the row of rhombs. Hungarian analogies to facing plates do not contradict the version that Pereshchepino is the burial of a former Avar vassal of Hunnogundur sovereign Kurvat.

At the same period, in the last years of the owner of Pereshchepino treasure, in the second half of the 7th century, new traditions came into life. Probably they were connected with the epoch of the development of Khazar Caganate. Some things from Pereshchepino complex which were probably used by the owner of the treasure during his last years testify about this fact because it appeared to be connected with the facing of burial construction in technique-and-construction features.

IV. Облицовка погребального сооружения из Перещепинского комплекса

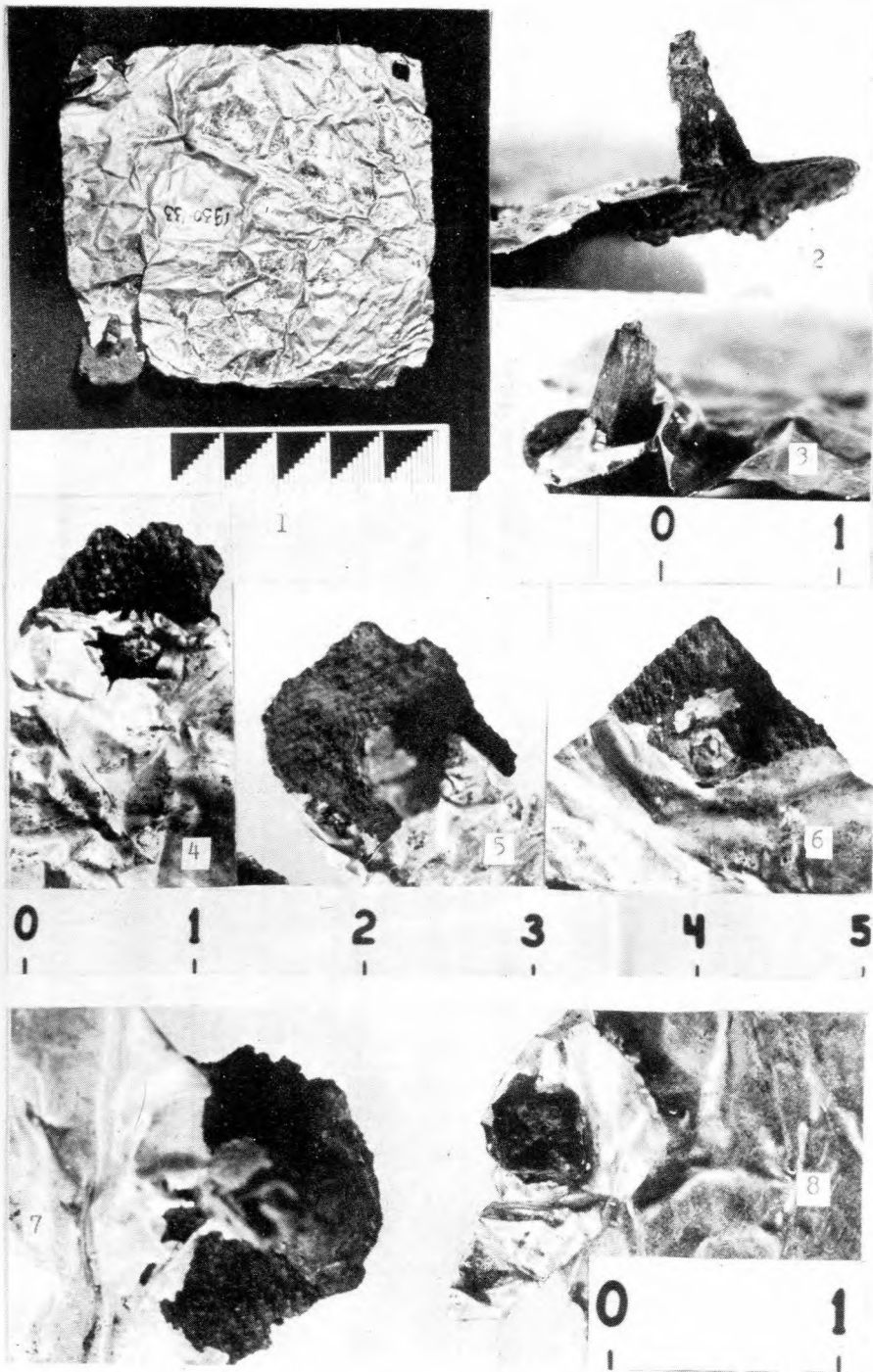


Рис. 1. №№ 1 - Облицовочная пластина погребального устройства. вид с оборотной стороны; 2, 3 - железные гвозди, вид сбоку; 4, 5, 6 - шляпки железных гвоздей с оборота с отпечатками ткани; 7 - шляпка железного гвоздя с оборота; отпечатка ткани прерывается гладкой площадочкой - местом соприкосновения гвоздя с соседней пластиной; 8 - облицовочная пластина и обрывок от второй, проткнутые одним и тем же гвоздем.

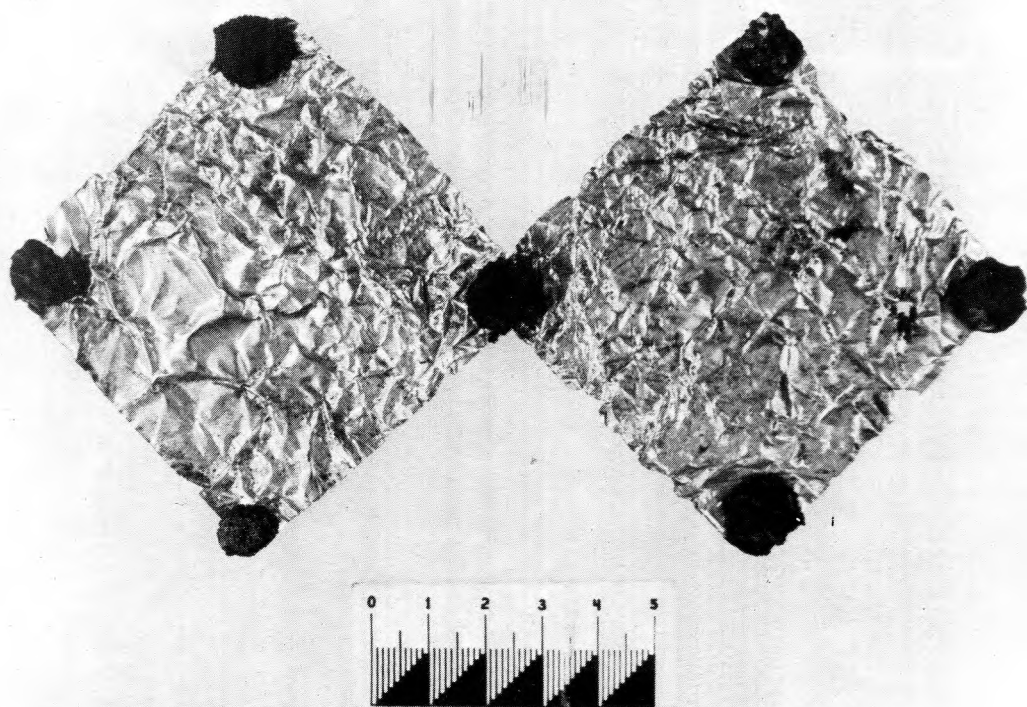


Рис. 2. Реконструкция расположения облицовочных пластин на деревянной основе погребального устройства.

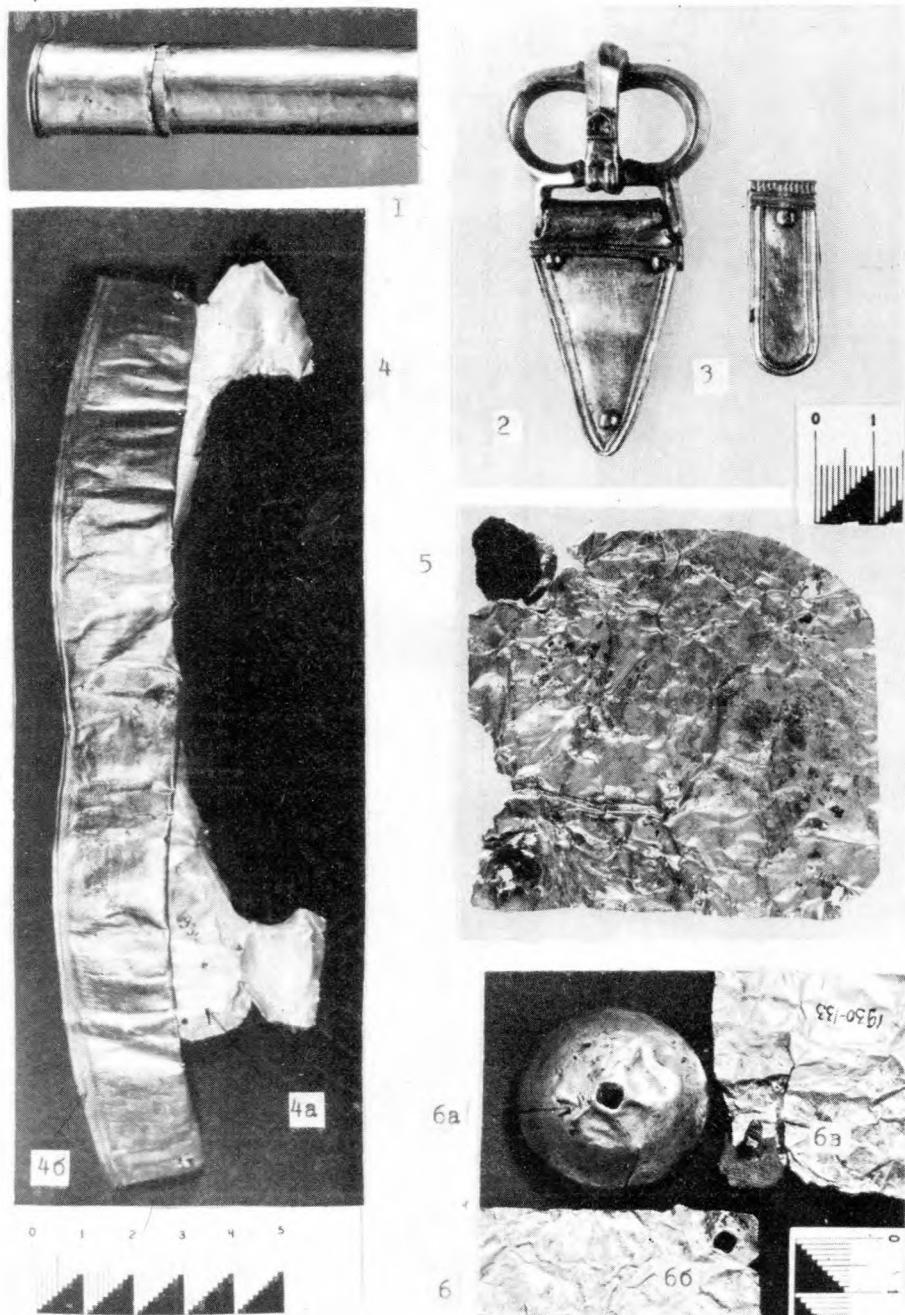


Рис. 3. Технические особенности предметов V и VI группы Перещепинского комплекса: орнаментальная полоска с продольной бороздой шириною 0,10 мм - № 1 - на конце дровка посоха, № 2 - на пряжке, № 3 - на наконечнике ремня, № 4б - на предмете неизвестного назначения; листовое золото толщиной 0,15 мм, использованное при изготовлении № 4а - предмета неизвестного назначения; № 5 - облицовки погребального устройства; использование гвоздей с четырехгранной ножкой при изготовлении - № 6а - посоха, №№ 6б, в - при обивке погребального устройства облицовочными листами.