

А. В. СМОКОТИНА

КЕРАМИЧЕСКИЙ КОМПЛЕКС ВТОРОЙ ПОЛОВИНЫ VI в. ИЗ РАСКОПОК г. БОСПОРА

В 2007-2008 гг. экспедицией Крымского отделения Института востоковедения НАН Украины под руководством А.И. Айбабина проводились раскопки в Босфорском переулке г. Керчи под строительство нового здания краеведческого музея. В данной работе представлен керамический материал из хозяйственной ямы № 3, открытой в 2007 г. в западном борту раскопа¹. Она относится к первому строительному горизонту, выявленному под могильником VII – начала VIII вв. Исследования на участке в настоящий момент еще не завершены, общая характеристика строительных остатков и некрополя дана в сообщении об итогах раскопок в 2007 г. [1, с. 5-7]. Засыпь ямы была произведена единовременно, о чем свидетельствуют находки крупных фрагментов и почти целых реконструируемых амфор, кухонных лепных горшков и столовых кувшинов. Находки более раннего времени, в том числе значительное количество амфор (табл. 2, №№ 11-31, 38,7%) и даже несколько фрагментов чернолаковых сосудов (табл. 4), вероятно, попали в заполнение ямы случайно, вместе с перемещенным грунтом.

В комплексе доминирует тарная посуда (фрагменты амфор и пифосов) (71,2%), выделяется столовая, кухонная и строительная керамика. Индивидуальные керамические находки представлены небольшим количеством крышек.

Строительную керамику из засыпи ямы № 3 (табл. 1) составляют фрагменты керамид и калиптеров производства Боспора и Синопы. Боспорская черепица эллинистического времени имеет плотное тесто темно-красного цвета с примесью известняка и железистых частиц. Поверхность покрыта темно-красным плотным ангобом (краской) (рис. 1, 1,2,4). Стандартные формы

¹ Благодарю А.И. Айбабина за возможность опубликовать найденный в ходе раскопок материал.

керамид с подпрямоугольным бортиком с валиком у верхнего края и граненых (двускатных) калиптеров производились и широко использовались в Пантикапее [2, с. 52-54]. Часть клейма в овальной рамке, сохранившегося на граненом калиптере, очевидно, является остатками клейма «ΒΑΣΙΛΙΚΟΣ» III в. до н.э. (рис. 1,4) [2, с. 54; 3, с. 19-20; 4, 1962, с. 352, рис. 38]. Местная черепица более позднего времени (римского, ранневизантийского?) имеет рыхлую структуру теста с включениями известняка, шамота, железистых частиц, редкого песка. В засыпи ямы представлена только непрофильными фрагментами, что не позволяет определить для нее более точные хронологические рамки. Тесто синопской черепицы светлоглиняное, различных оттенков с включениями известняка, пироксена, песка, железистых частиц (рис. 1,3,5). Основная масса найденной в комплексе строительной керамики (все профильные фрагменты) относится к более раннему времени, чем засыпь ямы.

Гистограмма. Структура керамического комплекса из засыпи хозяйственной ямы № 3



I. Строительная керамика
Таблица 1. Черепица

	<i>Центр производства</i>	<i>кол-во</i>	<i>%</i>
Керамиды	Боспор (эллинизм) (рис. 1, 1,2)	16	18,60
	Боспор (римское, ранневизантийское время?)	7	8,14
	Синоп (рис. 1, 5)	25	29,07
	Неопределенные	3	3,49
	Всего керамид	51	59,30
	Боспор (эллинизм) (рис. 1, 4)	10	11,63

Калиптеры	Боспор (римское, ранневизантийское время?)	9	10,46
	Синопа (рис. 1,3)	16	18,61
	Всего калиптеров	35	40.70
Всего		86	100

II. Тарная керамика

Пифосы (18 фр.) представлены фрагментами стенок боспорских красно-розовоглиняных плотного теста сосудов с примесью известняка, железистых частиц, песка, редкой мелкой слюды, покрытых светлым ангобом (13 фр.) и обломками плотного или рыхлого теста желобчатых пифосов с примесью известняка, пироксена, песка, мелкой слюды, железистых частиц, покрытых светлым ангобом (5 фр.).

Амфоры (табл. 2) составляют наиболее многочисленную группу находок в засыпи ямы № 3 (998 фр.). Ко времени формирования комплекса можно отнести чуть меньше половины из них (№№ 1-10, 46,7%). Значительное количество амфорного материала принадлежит более ранним сосудам (№№ 11-31, 38,7%), часть осталась неопределенной (№ 32, 14,6%). Названия для типов амфор приняты по нескольким известным классификациям: И.Б. Зеест [5], А.И. Романчук, А.В. Сазанова, Л.В. Седиковой (ХК-95) [6], Дж. Райли (LRA-Riley) [7], Д.Б. Шелова [8], А.П. Абрамова [9], И.А. Антоновой и др. (АДСВ-71) [32].

Таблица 2. Амфоры

%	№	тип амфор	кол-во	%	внчк;	рчк.;	дно	стнк
					внчк	стнк		
46,7	1	Тип 99, по Зеест (рис. 2-6)	240	24,1	9 ²	14 ³	7	210
	2	Тип 98, по Зеест (рис. 10,3-7; 11,1)	43	4,3	—	5	2	36
	3	LRA 10-Riley	7	0,7	—	—	—	7
	4	Класс 1, по ХК-95 (рис. 10,2)	27	2,7	1	1	—	25
	5	LRA 1-Riley (рис. 10,1)	27	2,7	1	—	—	26
	6	LRA 2-Riley	7	0,7	—	—	—	7
	7	LRA 4-Riley	1	0,1	—	—	—	1

² Из них 4 фр. представлены почти целыми амфорами без дна (горло с венчиком и верхняя часть тулова) (рис. 2,2; 3; 4,2).

³ 1 фр. горла с ручкой и верхней частью тулова с остатками дипинти (рис. 4,1).

%	№	тип амфор	кол-во	%	внчк; +рчк	рчк.; стнк +рчк	дно	стнк
38,7	8	Тип V, по АДСВ-71 (рис. 9, 1-4, 10)	81	8,1	1	4	1	64
		Тип V, по АДСВ-71 (вариант со слюдой) (рис. 9, 5-6)			–	2	–	7
		Тип V, по АДСВ-71 (вариант с пироксеном) (рис. 9, 7)			1	–	–	1
	9	Класс 2, по ХК-95 (рис. 9, 8)	32	3,2	1	–	–	31
	10	Неопределенная синопская (рис. 9, 9)	1	0,1	1	–	–	–
	11	Тип 100, по Зеест	11	1,1	–	–	–	11
	12	Тип 96-97, по Зеест (рис. 8, 10, 14)	36	3,6	1	1	–	34
		Неопределенные типы узкогорлых светлоглиняных амфор	29	2,9	–	–	–	29
	13	Тип С, по Шелову (рис. 7, 2-4, 10)	8	0,8	3	5	–	–
	14	Тип D, по Шелову (рис. 7, 8-9, 11-13)	6	0,6	1	4	1	–
	15	Тип E, по Шелову (рис. 7, 5-6)	3	0,3	1	2	–	–
	16	Тип F, по Шелову (рис. 7, 7)	1	0,1	–	1	–	–
	17	Тип 72, по Зеест (рис. 7, 14-15)	21	2,1	2	–	–	19
	18	Тип 72/73, по Зеест, вариант? (рис. 7, 16)	1	0,1	1	–	–	–
	19	Тип 72/73, по Зеест, вариант? (рис. 7, 17)	1	0,1	–	1	–	–
	20	Тип 73, по Зеест (рис. 8, 1)	8	0,8	1	–	–	7
	21	Тип 75, по Зеест (рис. 7, 1)	3	0,3	1	–	–	2
	22	Тип 76, по Зеест (рис. 8, 2-4)	10	1,0	1	2	–	7
	23	Тип 77, по Зеест (рис. 8, 5-6)	30	3,0	1	–	1	28
	24	Тип 80, по Зеест (рис. 8, 7)	1	0,1	–	1	–	–
		Типы 82-89, по Зеест, розовоглиняные	4	0,4	–	–	–	4

№	тип амфор	кол-во	%	внчк; внчк трчк	рчк.; стнк трчк	дно	стнк
25	Тип 83, по Зеест (рис. 8,8-9,11-13,15,17)	99	9,9	6	1	–	92
26	Тип 84, по Зеест (рис. 8,16)	27	2,7	1	1	–	25
27	Тип 90, по Зеест	7	0,7	–	–	–	7
28	Неопределенная боспорская? (рис. 11,5)	1	0,1	1	–	–	–
29	Неопределенные синопские (рис. 11,2)	32	3,2	–	3	–	29
30	Неопределенные колхидские	5	0,5	–	–	–	5
31	Тип 3.20-23, по Абрамову (Гераклея) (рис. 11,6,9-10)	43	4,3	3	6	–	34
14,6	32 Неопределенные (рис. 11,3-4,7-8)	145	14,6	2	11	–	132
100	ВСЕГО	998	100	41	65	12	880

1. Тип 99, по Зеест (рис. 2-6). Амфоры круглодонные, вытянутой формы, с заостренным венчиком ($D=4,0-5,2$ см), цилиндрическим горлом, овальными или овальными с желобком ручками, овалоидным туловом с наибольшим расширением в верхней части, округлым дном с небольшой выемкой. Высота сосудов, предположительно, 45-50 см. Тесто красноглиняное, плотное с примесью известняка, редкой мелкой слюды. Поверхность покрыта светлым ангобом. На плечиках или в верхней части тулова всех крупных фрагментов амфор и на некоторых стенках имеют место дипинти красной краской разной степени сохранности (рис. 2-5; 6,7,14). Единственное целое – буква греческого алфавита ϕ на плечиках и верхней части тулова (рис. 3, 1). Такие же дипинти найдены на горлах и плечиках амфор типа D, по Д.Б. Шелову, в Танаисе, где трактуются как начальная буква слова, определявшего содержимое сосуда (возможно, столового вина низкого качества) [10, с. 88-90, табл. 5,26-36; 13,33; 54,817-858]. Уверенно реконструируется еще одна надпись на верхней части тулова – $\alpha\beta$ (рис. 4, 1). Такое буквосочетание также присутствует на плечиках амфоры типа D, по Д.Б. Шелову, из Танаиса [10, с. 197, табл. 60,1372].

Фрагменты амфор типа 99 доминируют и составляют почти четверть всех амфорных находок в засыпи хозяйственной ямы (24,1%). Первоначально они были неверно датированы И.Б. Зеест IV в. [5, с. 120, табл. XXXIX,99]. Известны

в комплексах VI – начала VII вв. [11, с. 79, рис. 7; 12, р. 24, pl. 15,4-7; 13, type XIX, р. 144-145, pl. XLVI,369-370; 14, с. 215, рис. 1,4]. А.В. Сазановым верхняя хронологическая граница типа отнесена к первой половине / третьей четверти VII в. [6, класс 16, с. 35-36, табл. 11,68; 17,69-72; 15, с. 69, рис. 12; 16, признак 11, с. 49-50, рис. 3,11; 17, р. 92, fig. 2,22].

2. Тип 98, по Зеест (рис. 10,3-7; 11, 1). Амфоры с овальными ручками, округлым дном с небольшой выемкой. Тесто оранжевоглиняное, плотное, с включениями точечного известняка, песка, редких железистых частиц и мелкой слюды. Ангоб отсутствует. На двух фрагментах сохранились остатки дипинти красной краской (рис. 10,4; 11, 1). Первоначально были отнесены И.Б. Зеест к IV в. [5, с. 120, табл. XXXIX,98]. Чаще всего не выделяются из количественно доминирующих и близких морфологически амфор типа 99, по Зеест и, скорее всего, имеют близкую хронологию.

3. Тип LRA 10, Riley. Коричневоглиняные амфоры с большим содержанием слюды представлены несколькими фрагментами стенок без профилейных частей (0,7%). Тип, в целом, относится к IV – первой четверти / первой половине VII вв. [5, с. 118-119, табл. XXXVIII,95; 18, type 3, р. 63, fig. 22,9; 19, type V, р. 272-273, fig. 7,8; 20, р. 183, fig. 8-19,P74; 21, с. 269-270, рис. 21,1; 29,4, табл. XXVI,10; 22, тип VII, с. 13-14, табл. 4,A39; 5,A40-43; 7, LRA 10, р. 229-230; 23, type LIVBis, р. 286-289, fig. 124,6-18; 24, р. 79, 112, 115-116, 119, pl. 17,L50-51; 31,M307; 33,M335; 34,M373; 40,P12861; 25, р. 208, pl. 9,1-6; 6, с. 44, табл. 13; 17, type 3, р. 88, fig. 1,3; 9, с. 50, тип 7.12-14; 26, с. 70, рис. 41,4].

4. Класс 1 по ХК-95 (рис. 10,2). Амфоры с плоской подпрямоугольного сечения ручкой и стенками, одна из которых с остатками смоления на внутренней стороне. Черепок рыхлый, коричневого цвета с примесью известняка, песка, пироксена, железистых частиц. Поверхность покрыта коричневым ангобом. Встречаются в комплексах с V до третьей четверти / конца VII вв. [5, с. 121, табл. XL,103; 27, тип 7, с. 12, рис. 3,1; 6, с. 16-19, табл. 2-3; 19, р. 281, fig. 12,4-6; 22, с. 15-16, табл. 6,A 55,57-59,61-62; 17, р. 90, fig. 1,11; 16, признак 13, с. 51, рис. 4,13; 15, табл. 2, с. 66, рис. 10,1-3; 11, с. 79, рис. 5,27-28; 9,9-10; 10].

5. Тип LRA 1, Riley (рис. 10, 1). В засыпи ямы найдены фрагмент горла с отогнутым округлым слегка утолщенным венчиком (D=9,0 см) и прилепом под ним овальной ручки с двумя ребрами и фрагменты стенок. Тесто светлоглиняное, плотное с включениями известняка, песка. Амфоры этого типа широко известны с конца IV / начала V до конца VII вв. [7, LRA 1, р. 212-216, fig. 91,337-338,346-347; 23, type LIII, р. 268-278, fig. 32,7-8; 116-120; 124,1-5; 28, Typ II.I, р. 45-47, taf. 22; 22, тип XIV, с. 18-20, табл. 8,A70-81; 9,A82-93; 18, type 5, р. 63-64, type 21, р. 69, fig. 49,193-194; 19, type VIII, р. 277-278, fig. XII,1-3; 24, р. 114-115, pl. 32,M333; 13, р. 134-136, pl. XLI,336-338; XLII,339-343; 20, type 1, р. 155-157, fig. 8-1, 8-2, 8-3; 25, р. 207, pl. 7; 6,

с. 29-33; 16, признак 5, с. 44, рис. 1,5; 17, р. 87-88, fig. 1,1]. Наиболее близкая аналогия нашему фрагменту венчика происходит из херсонесского комплекса второй половины / последней четверти VI в. [11, с. 78-79, 86, рис. 2,1].

6. Тип LRA 2, Riley. Амфоры с воронковидным горлом представлены несколькими фрагментами стенок без профильных частей. Тесто красноглиняное, плотное с примесью известняка, мелкой слюды. Общая дата типа – конец IV – VII вв. [7, LRA 2, р. 217-219, fig. 91,348; 92,349-350; 19, type 9, р. 66, fig. 22,8,10-11; 28, typ I.1, р. 38-42, taf. 17; 18; 23, type LXV, р. 352-357, fig. 165; 166,1-11; 24, р. 109, pl. 29,M272; 20, type 2, р. 157-160, fig. 8-4, 8-5, 8-6; 25, р. 208, pl. 8; 22, тип I, с. 9-11, табл. 1-3,A1-26; 19, type VII, р. 274-276, fig. 10; 11; 13, р. 132-134, pl. XXXIX,325-326; XL,324,327-332; 29, type XXIV, р. 67-72, fig XXIII-XXIV; 6, с. 38-40, табл. 9,14-18; 16, признак 3, с. 43, рис. 1,3; 17, type 2, р. 88, fig. 1,2].

7. Тип LRA 4, Riley. В комплексе найден 1 фрагмент стенки амфоры этого типа (0,1%). Тесто коричневоглиняное, рыхлое, с примесью песка. Датируется в пределах IV-VII вв. [7, LRA 3, р. 219-223, fig. 92,351-356; 28, typ 2 Varia, taf. 24,554; 18, type 6, р. 64-65, fig. 22,4-5; 30, р. 88, fig. 13,48; 29,F27; 23, type LIV, р. 278-285, fig. 121-123; 22, тип IV, с. 12-13, табл. 4,A32-36; 19, type XIV, р. 279-281, fig. 19,3-4; 25, р. 208-209, pl. 9,7-12; 13, р. 137-138, pl. XLIII,346-349; 31, р. 440, fig. 45,323-324; 46,324a; 6, с. 21-22, табл. 5-7; 17, type 4, р. 88, fig. 1,4].

8. Тип V, по АДСВ-71 (рис. 9,1-7,10). Вторая по количеству группа амфорного материала (8,1%). Несколько варьируется по форме и примесям:

1) Амфоры с вертикальным валикообразным венчиком ($D=6,8\text{см}$), желобчатым горлом, овальными с ребром ручками и округлым дном. Тесто красноглиняное, плотное, с включениями известняка, песка, железистых частиц, иногда редкой мелкой слюды. Поверхность покрыта светлым ангобом. *Стандартный и наиболее распространенный вариант теста и формы* (рис. 9,1-4,10).

2) *Вариант со слюдой* (рис. 9,5,6). Амфоры с поясами мелкого рифления, сохранившимися на плечиках и в верхней части тулова, округлыми или округлыми с двумя желобками ручками. Черепок красного цвета, рыхлый, с примесью известняка, песка, железистых частиц, крупных пластинок слюды. Поверхность покрыта светлым ангобом.

3) *Вариант с пироксеном* (рис. 9,7). Амфоры с вертикальным валикообразным венчиком ($D=8,0\text{см}$) и желобчатым горлом. Тесто светло-красноглиняное, плотное с включениями известняка, песка, мелкого пироксена, редких железистых частиц. Поверхность покрыта светлым ангобом.

Такие амфоры имели распространение в VI-VII вв. [32, тип V, с. 85, рис. 6; 6, с. 24-26, классы 6 и 8; 16, признак 6, с. 44-45, рис. 1,6; 15, с. 61, 63-64, рис. 1-7; 17, Type 27, р. 94, fig. 2,27, Type 19, р. 92, fig. 2,19; 11, с. 79, рис. 4, рис. 5,1-23; 12, р. 28-29, pl. 17,5,8; 33, р. 109, pl. XII,1a].

9. Класс 2, по ЖК-95 (рис. 9,8). Амфоры с двучастным венчиком с

выступающим внутренним краем (D=11,0 см) и слегка «пухлым» горлом. Тесто светлоглиняное, плотное, с включениями известняка, пироксена, мелкой слюды, железистых частиц. Амфоры этого типа датируются концом IV / началом V – VII вв. [28, Tip III.2, taf. 28,334-337,564; 6, с. 19; 22, с. 17, A67; 25, р. 217-218, pl. 20,6,8; 12, р. 297; 13, XIII, р. 141, pl. XLIV,358,359; 33, р. 107-108, pl. X,1-4; 19, р. 283, type XVII, fig. 23; 17, type 14, р. 90, 92, fig. 1,14; 16, признак 2, с. 41-43, рис. 1,2; 15, с. 65-66, рис. 9; 11, с. 79, рис. 6, 5-8,11-19,21,25].

10. Неопределенная синопского производства (рис. 9,9). Амфора с отогнутым валикообразным венчиком с узким желобком на внешней и широкой западиной на внутренней стороне, прилепом овальной с ребром ручки от края. Тесто светлоглиняное с розовым и зеленоватым оттенками, плотное с примесью известняка, пироксена, железистых частиц (аналогично № 9).

11. Тип 100, по Зеест. Амфоры этого типа представлены небольшим количеством фрагментов стенок (1,1%). Тесто красноглиняное, плотное, с примесью известняка, пироксена, мелкой слюды, железистых частиц. Они широко распространены с середины III / IV до конца V / начала VI вв. [34, с. 9-14, рис. 11,8; 5, с. 120, табл. XXXIX,100; 12, E-la Variant, р. 29-30. pl. 18,4-5, E-lb Variant, р. 30, pl. 18,7; 35, р. 104, fig. 1b; 9, с. 49, рис. 60, тип 7.1-7.2; 13, р. 155-156, pl. LI,409,410; 28, tip I.6, р. 44-45, taf. 21,14,15,250; 36, тип 29, с. 98, рис. 31,4-6; 26, с. 70, 72, 73, рис. 45,2; 46,2,4]. Некоторыми исследователями датируются и VI в., вплоть до конца VI / первой четверти VII вв. [6, с. 20, табл. 4,21; 5,20; 22, с. 16-17, табл. 7,A63,A64; 17, р. 90, fig. 1,2; 16, признак 12, с. 50-51, рис. 3,12; 15, с. 70, рис. 13,4]. Незначительное присутствие таких амфор в херсонесских комплексах второй половины / последней четверти VI (где они рассматриваются Л.А. Голофаст как «примесь снизу») и первой четверти VII вв. (1,91% и 0,02%) вряд ли может служить достаточным основанием для их датировки этим временем [11, табл. 2, с. 80, рис. 6,1-4; 15, табл. 2].

12. Тип 96-97, по Зеест (рис. 8, 10, 14). Амфоры с слегка отогнутым вытянутым клювовидным венчиком (D=22,0 см), подпрямоугольной с небольшим желобком ручкой. Тесто красно-розовоглиняное со светлой сердцевиной, плотное с примесью известняка, редкой мелкой слюды и железистых частиц. Поверхность покрыта светлым ангобом. Встречаются также фрагменты стенок коричневоглиняных амфор плотного теста с включениями известняка, песка, мелкой слюды, редких железистых частиц. Амфоры этого типа датируются исследователями со II / конца III до VI в. [5, с. 119-120, табл. XXXVIII,96,97; 9, с. 51, рис. 64, тип 7.21-7.23; 36, тип 37, с. 100, рис. 31,14]. С конца IV до третьей четверти / конца VI в. ведет хронологию этого типа А.В. Сазанов [16, признак 9, с. 47, рис. 2,9; 17, type 20, р. 92, fig. 2,20; 37, с. 225, 251, рис. 1,1-2,4-5; 2,1-3; 16,1-4]. Такая верхняя хронологическая граница типа представляется несколько завышенной. В не-

которых комплексах второй половины / последней четверти VI в. фрагменты амфор типов 96/97 найдены в крайне незначительном количестве. П.А. Голофаст указывает на них как на «примесь снизу», а, например, в комплексе первой четверти VII в. они не найдены вовсе, что несколько странно для амфор, массовое производство которых только закончилось [11, с. 80; 15, табл. 2]. В нашем комплексе их также немного (2,1%), вероятнее всего, они могут быть отнесены к примеси материала более раннего времени.

13. Тип С, по Шелову (рис. 7,2-4,10). Амфоры с клювовидными венчиками с выступающим внутренним краем и западиной на внешней стороне ($D=7,5-9,0$ см), овальными ручками с двумя валиками и узким желобком между ними. Два фрагмента с подрезкой под венчиком (рис. 7,3,10). В основном, датируются исследователями II, иногда II-III вв. [8, с. 18, рис. 6; 5, с. 118, табл. XXXVIII,94; 9, с. 46, тип 6.5-6.7; 38, тип С IVC, с. 166; 39, тип 12, с. 32-33, рис. 7,59,66; 8,79; 36, тип 3, с. 94, рис. 29,4; 26, с. 60, рис. 16,1-3]. Целая амфора и обломки ручек этого типа извлечены из главного слоя разрушения второй четверти – середины III в. на Крите [40, type 14, p. 99, 147, fig. 21,A32].

14. Тип D, по Шелову (рис. 7,8,9,11-13). Амфоры с клювовидными венчиками с небольшой западиной на внешней стороне ($D=6,2$ см), овальными с ребром ручками. В целом относятся к концу II – III вв. [8, с. 18-19, рис. 7-8; 5, с. 117, табл. XXXVII,91а-б; 24, p. 93, pl. 22,M95; 9, с. 46-47, тип 6.8-6.10; 21, с. 251, 257-258, табл. X,5; XXVII,36; 38, тип С IVD, с. 166; 41, тип I, с. 39, рис. 93,5; 99,4; 36, тип 4, с. 94, рис. 29,5-7; 39, тип 13, с. 33-34, рис. 7,60-64; 8,78; 26, с. 63-64, 67, 68, рис. 20,2; 42, с. 65-66, табл. 3,453,1575-1576,322-323,326].

15. Тип E, по Шелову (рис. 7,5,6). Амфоры с клювовидным под прямоугольным венчиком, с выступающим внутренним краем и западиной на верхней внешней стороне ($D=10,0$ см), округлой с тремя желобками ручкой. Датируются исследователями с конца III / конца IV до V / второй четверти VI вв. [8, тип E, с. 19, рис. 9; 5, с. 121-122, табл. XLI,104; 16, признак 4, с. 43-44, рис. 1,4; 43, с. 19-20, рис. 5-8; 17, p. 92, fig. 2,17; 9, с. 50, рис. 62, тип 7.6-7.8; 26, с. 70, 73, рис. 46,1,3].

16. Тип F, по Шелову (рис. 7,7). Амфоры с округлой ручкой, с тремя слегка перекрученными желобками. Известны, главным образом, среди материалов IV в. [8, с. 19, рис. 10; 5, с. 122, табл. XLI,105а-б; 9, с. 49-50, тип 7.3-7.5; 21, с. 253, табл. XII,3; 41, тип II, с. 39, рис. 70,11-12; 194,2; 204,2; 19, type I, p. 269-270, fig. 1,2]. Доминируют в херсонесском комплексе «цистерна в алтаре» (19,4% профильных частей), датированном А.В. Сазановым последней четвертью V в. [37, с. 238, рис. 6,1-4].

Некоторое количество фрагментов стенок узкогорлых светлоглиняных амфор (2,9%) не удалось соотнести с каким-либо из вышеперечисленных типов (табл. 2).

17. Тип 72, по Зеест (рис. 7,14,15). Амфоры с венчиками в виде полувалика, один из которых с двумя желобками на внешней стороне ($D=16,0$ см)

(рис. 7, 14). Тесто красноглиняное, плотное, с примесью известняка, песка, железистых частиц. Поверхность покрыта светлым ангобом. Такие амфоры широко распространены во II-III вв. [5, с. 111-112, табл. XXX,72; 39, тип 1, с. 19-21, рис. 3; 4,11-18; 8,74-75,80; 9, с. 47, тип 6.11-6.13; 36, тип 19, с. 97, рис. 30,1-3; 26, с. 61, рис. 16,7; 17,1-3]. Встречаются в IV в. [28, typ I.5, s. 44, 95-96, taf. 21,5-9; 13, type II, p. 149-150, 279, pl. XLVIII,384-385]. А. Опайт и А.В. Сазанов отмечают их присутствие в комплексах до середины и последней четверти V в. соответственно [12, p. 27-28, pl. 17,1,3; 37, с. 237-239, рис. 7].

18. Тип 72/73, по Зеест, вариант? (рис. 7, 16). Амфора тонкостенная узкогорлая с клювовидным венчиком с округлым верхним краем (D=8,2 см). Тесто и поверхность аналогичны № 17.

19. Тип 72/73, по Зеест, вариант? (рис. 7, 17). Амфоры с овальной ручкой с тремя желобками на внешней и западиной на внутренней стороне. Тесто и поверхность аналогичны № 17.

20. Тип 73, по Зеест (рис. 8, 1). Амфоры с клювовидными венчиками (D=13,0 см). Тесто красноглиняное, с серой сердцевинной, плотное с включениями известняка, песка, железистых частиц. Поверхность покрыта светлым ангобом. Известны в слоях II-III вв. [5, с. 112, табл. XXX,73; 40, type 34, p.153, fig. 25,A78, type 35, p. 153, 155, fig. 25,79,85; 39, тип 2, с. 21-24, рис. 5, рис. 6,50-53; 36, тип 20, с. 97, рис. 29,40-44].

21. Тип 75, по Зеест (рис. 7, 1). Амфоры со слегка вогнутым подтреугольным венчиком с скругленным верхним краем (D=13,0 см). Тесто красноглиняное, плотное, с примесью известняка, песка, железистых частиц, мелкой слюды. Поверхность покрыта темно-красным ангобом. Амфоры этого типа встречаются в комплексах II-III вв. [5, с. 113, табл. XXXI,75; 21, с. 258, табл. X,4, XXVII,20; 9, с. 47, рис. 54, тип 6.16-6.18; 19, type XIX, p. 283, fig. 25,3; 13, type I, p. 149, pl. XLVIII,383; 39, тип 4, с. 24-25, рис. 7,68-70; 26, с. 67].

22. Тип 76, по Зеест (рис. 8,2-4). Амфоры с слегка вогнутым клювовидным венчиком, овальными ручками с двумя глубокими желобками на верхней и широкой западиной на нижней стороне. Тесто красноглиняное плотное, с включениями известняка, песка, железистых частиц, редкой мелкой слюды. Поверхность покрыта темно-красным ангобом. Такие амфоры бытовали во II-III вв. [5, с. 113, табл. XXXII,76; 36, тип 34, с. 99, рис. 31,8-11].

23. Тип 77, по Зеест (рис. 8,5-6). Амфоры с клювовидным венчиком (D=15,0 см), прилепом ручки под ним, на кольцевом поддоне. Тесто краснооранжевоглиняное, пестрой окраски, плотное, с примесью известняка, песка, мелкой слюды, железистых частиц. Поверхность покрыта темным и темно-красным ангобом. Встречаются в контекстах II-III вв. [5, с. 113-114, табл. XXXII,77; 36, тип 36, с. 100, рис. 31,7; 39, тип 5, с. 25-26, рис. 7,58; 8,84]. Возможно, были распространены и в более позднее время.

24. Тип 80, по Зеест (рис. 8,7). Амфора с верхним прилепом массивной овальной ручки. У нашего фрагмента желобки, характерные для ручек этого типа, отсутствуют, но, по наблюдениям И.Б. Зеест, они начинаются не у самого горла, а ближе к месту изгиба [5, с. 115]. Тесто красноглиняное, песчанистое с включениями известняка, песка, редких железистых частиц. Поверхность покрыта темно-красным ангобом. Известны, главным образом, в комплексах II-III вв. [5, с. 114-115, табл. XXXIII,80; 7, р.188-189, fig. 83,240; 84,241; 9, тип 6.21-23, с. 48, рис. 55; 39, тип 8, с. 28-29, рис. 4,23; 37, с. 229, рис. 3,42; 40, type 38, р. 155, fig. 25,A85; 36, тип 32, с. 99, рис. 30,22-24; 24, р. 69, pl. 14,K115; 40,P21330; 26, с. 67]. До второй половины IV / начала V вв. встречаются в Константинополе, Хальмирисе [18, р. 63; 13, type IX, р. 139, 279, pl. XLIII,352-353; 12, р. 26, pl. 16,4-6].

25. Тип 83, по Зеест (рис. 8,8-9,11-13,15,17). По тесту и форме выделяют несколько вариантов:

1) Амфоры с вертикальным венчиком со скошенным внутренним краем. Тесто коричневоглиняное, плотное, с включениями редкого известняка, мелкой слюды и железистых частиц (рис. 8,17).

2) Амфоры с вытянутым венчиком, ограниченным врезной линией. Тесто красно-розовоглиняное с серой сердцевинной, плотное с примесью известняка, редких железистых частиц и мелкой слюды (рис. 8,15).

3) Амфоры с вертикальными или вогнутыми вытянутыми венчиками с западиной на верхней стороне, ручкой округлого сечения. Тесто розовоглиняное плотное с примесью известняка, редких включений мелкого шамота, железистых частиц и мелкой слюды (рис. 8,8-9,11).

4) Амфоры с вытянутыми венчиками с слегка заостренным верхним краем. Тесто красноглиняное с розовой сердцевинной, плотное с включениями известняка, редкой мелкой слюды и железистых частиц. Иногда поверхность покрыта светлым ангобом (рис. 8,12-13).

Амфоры этого типа находят в слоях II-III вв. [5, с. 115-116, табл. XXXIV,83; 9, с. 48, тип 6.27-6.29; 26, с. 61; 42, с. 66, табл. 3,320,422].

26. Тип 84, по Зеест (рис. 8,16). Амфоры с вертикальным валикообразным венчиком со слегка «пухлым» горлом ($D=16,0$ см). Тесто красно-розовоглиняное с серой сердцевинной, плотное, с примесью известняка, редких железистых частиц и мелкой слюды. Поверхность покрыта светлым ангобом. Встречаются во II-III / IV вв. [5, с. 116, табл. XXXV,84; 9, с. 48-49, тип. 6.30-6.33; 39, тип 9, с. 29-30, рис. 4,24-26; 8,76-77; 36, тип 30, с. 98, рис. 30,11-14].

27. Тип 90, по Зеест. Амфоры с гладкими (2 фр.) и желобчатыми (5 фр.) стенками. Профильные части в засыпи ямы отсутствуют. Тесто красноглиняное, плотное, с включениями известняка, мелкой слюды. Поверхность покрыта светлым ангобом. Амфоры с воронковидным горлом широко известны в причерноморском и средиземноморском регионах во II-IV вв. [5, с. 117, табл. XXXVII,90;

44, class 57, p. 213, fig. 57; 33, p. 103, pl. II,2; 36, тип 18, с. 96-97, рис. 29,30-35; 19, p. 274-276, fig. 10,1-2,5-6; 39, тип 7, с. 27-28, рис. 4,20-22; 7, MRA 18, p. 205-207, fig. 87,288-293; 28, Typ I.1, Periode B, s. 33, 38-39, 103, taf. 17,99,102; 40, type 15, p.147; 29, tip XVI, p. 53-59, fig. XVII-XVIII]. По мнению А. Опайта, желобчатость тулова у них появляется в начале IV в. и в конце IV в. сменяется рифлением уже на амфорах LRA 2 [12, p. 10-12].

28. Неопределенная боспорская? (рис. 11,5). Амфора неопределенного типа со слегка отогнутым утолщенным венчиком, с тремя желобками на внешней стороне (фрагмент окатан). Тесто красноглиняное, плотное с примесью известняка, песка, железистых частиц, редкой мелкой слюды. Поверхность покрыта темнокрасным ангобом. По тесту близка амфорам 72-75 типов, по Зеест. По форме напоминает тип LRA 7, найденный в Бенгази в комплексе первой половины VI в. [7, p. 106, 225-226, fig. 92,60-61]. Боспорского производства (?).

29. Неопределенные синопские (рис. 11,2). Амфоры с овальными ручками, одна из которых с выступом и пальцевым вдавлением на нем. Тесто светло-красноглиняное, плотное с примесью известняка, слюды, песка, пироксена, железистых частиц.

30. Неопределенные колхидские. Такие амфоры, вероятно, римского времени, представлены немногочисленными фрагментами стенок с коричневого цвета рыхлым черепком с включениями известняка, песка, пироксена, железистых частиц.

31. Тип 3.20-23, по Абрамову (Гераклея) (рис. 11,6,9,10). Амфоры с отогнутым венчиком, округлым или слегка скошенным внутренним краем, прилепом овальной ручки под ним. Тесто красноглиняное, рыхлое с примесью известняка, песка, пироксена, железистых частиц. Такая форма встречается у гераклейских амфор IV – начала III вв. до н.э. [9, с. 38, тип 3.20-23].

32. Неопределенные (рис. 11,3,4,7,8). В эту группу входят, в основном, фрагменты амфор эллинистического и римского времени. Выделяется фрагмент амфоры с вертикальным подтреугольным венчиком с выступающим внешним краем и уплощенной верхней поверхностью (D=6,0 см), из светлоглиняного плотного теста с примесью известняка, песка, пироксена, редких железистых частиц (рис. 11,4), фрагмент овальной ручки красноглиняной, плотного теста амфоры с включениями известняка, песка, слюды, редких железистых частиц (рис. 11,3). Можно отметить фрагменты красноглиняных плотного теста амфор с примесью известняка, редкой мелкой слюды с валикообразным венчиком со скошенным внутренним краем и подрезкой с внешней стороны (D=12,0 см) (рис. 11,8) и овальной ручкой (рис. 11,7).

III. Кухонная керамика

Представлена лепными и гончарными сосудами разных форм (табл. 3).

Таблица 3. Кухонная керамика

№ п/п	Кухонная керамика	кол-во	%
1	Гончарная (рис. 12)	35	26,12
2	Лепная (рис. 13-14)	99	73,88
	ВСЕГО	134	100

1. Гончарную посуду (рис. 12) составляют следующие формы сосудов:

1) Сосуд закрытого типа (горшок) с овальной ручкой (рис. 12, 1). Тесто темно-коричневоглиняное, плотное с примесью песка, мелкой слюды, редких железистых частиц.

2) Горшки с закраиной «под крышку» на внутренней стороне венчика (D=14 см), округлыми, с продольными перекрученными желобками ручками и плоским дном (рис. 12, 2, 4, 6, 7). Тесто темное серо-коричневоглиняное, песчанистое с включениями песка, мелкой слюды, железистых частиц. Близкие по форме венчика сосуды известны в горизонтах V-VII вв. [45, p. 16, fig. 6; 46, p. 90-91, 119, pl. 18, 43; 47, p. 286, 288, fig. 5, 19].

3) Горшок с закраиной «под крышку» на внутренней стороне (D=15,5 см) (рис. 12, 3). Тесто темно-коричневоглиняное, рыхлое с примесью песка, редкой мелкой слюды и редких железистых частиц. Сосуды такой формы были широко распространены по всему средиземноморскому и причерноморскому регионам в VI (вторая половина?) – VII / начало VIII вв. [46, p. 90-91, 118, pl. 17, 29; 47, p. 288, fig. 9, 2-4; 48, p. 264-266, 274, fig. 3, 47-48; 7, 88-89; 49, p. 214, fig. H, 108; 18, Dep. 21, p. 97, fig. 35, 12, Dep. 26, p. 99-100, fig. 37, 9, 13, Dep. 25bis, p. 99, fig. 36, 4, Dep. 30, p. 100-103, fig. 43, 108; 45, 130-131, Dep. 50, p. 133, 134, fig. 76, 21; 45, p. 16, fig. 6; 50, p. 301, fig. 3, 3-10; 7, p. 106, 275, fig. 108, 579-580; 51, p. 173, fig. 52, 70; 20, p. 175, 177, fig. 8-15, P43; 19, p. 289, fig. 33, 7; 12, p. 50, pl. 38, 9, 12, 13; 27, c. 21, 24, рис. 9, 2; 11, c. 83, 86, рис. 16, 8; 52, c. 247, рис. 1, 3, 5; 53, c. 418, рис. 34, 4, 6, 8].

4) Горшок с небольшой плоской ручкой с тремя желобками на верхней стороне (рис. 12, 5). Тесто темно-коричневоглиняное, песчанистое с включениями песка, мелкой слюды, редких железистых частиц.

5) Кастрюля с горизонтально отогнутым венчиком с округлым краем и западиной на верхней поверхности (рис. 12, 8). Тесто темно-коричневоглиняное, плотное с примесью мелкого известняка, песка, железистых частиц. Поверхность покрыта коричневым ангобом. Близкие по форме венчика сосуды были найдены в слоях конца IV / V – VI вв. [7, p. 106, 276, fig. 108, 586; 46, p. 72-73, 110, pl. 11, 22; 28, p. 33, 133, Typ IV, Period C, taf. 42, 460, 43, 461; 12, pl. 42, 1].

6) Сосуд с отогнутым клювовидным венчиком с округлым верхним краем (рис. 12, 9). Черепок темно-коричневоглиняный рыхлый с примесью песка, железистых частиц, пироксена. Поверхность покрыта темно-коричневым ангобом.

7) Кастрюля (?) с горизонтально отогнутым венчиком с выступающим внутренним краем и западиной на верхней поверхности (рис. 12, 10). Тесто темно-коричневоглиняное, рыхлое с включениями песка, железистых частиц и мелкой слюды.

8) Фрагмент сосуда с горизонтальной округлого сечения ручкой (рис. 12, 11), красноглиняным рыхлым тестом с примесью мелкого известняка, песка, редких железистых частиц и мелкой слюды.

9) Фрагменты сосудов с плоской ручкой с одним или двумя узкими желобками (рис. 12, 12, 13). Черепок красноглиняный, рыхлый с включениями мелкого известняка, песка, железистых частиц и мелкой слюды. Поверхность покрыта темным ангобом.

2. Лепная керамика (рис. 13-14) доминирует среди кухонной посуды (73,88%). Она представлена фрагментами горшков, мисок и солонкой. Тесто сосудов коричневоглиняное, часто с серой сердцевинной, рыхлое, с включением большого количества толченой ракушки, с небольшой примесью железистых частиц, мелкой слюды, иногда известняка, песка и дресвы. Поверхность заглажена.

1) Горшки с подпрямоугольным венчиком ($D=12,4-16,0$ см), усечено-коническим горлом, одной овальной или подпрямоугольной ручкой от края, приземистым овалоидным туловом с наибольшим расширением в верхней части и плоским дном (рис. 13, 1, 2, 4, 5; 14, 1).

2) Горшок с подпрямоугольным венчиком ($D=13$ см), усечено-коническим горлом и овалоидным туловом (рис. 13, 3).

3) Горшки с подпрямоугольным венчиком ($D=14$ см), цилиндрическим горлом, одной овальной сечения ручкой от края, эллипсоидным туловом (рис. 13, 6, 7).

4) Горшки с ойнохоевидным подпрямоугольного сечения венчиком. Один фрагмент с подтреугольным выступом на верхней поверхности (рис. 14, 2, 3).

5) Сосуд с подпрямоугольным венчиком ($D=18-20$ см) и прилепом плоской ручки от края (рис. 14, 4).

6) Миски с округлым или подпрямоугольным венчиком, полусферическим или усечено-коническим туловом (рис. 14, 6, 7, 10).

7) Солонка с подпрямоугольным венчиком ($D=12$ см), усечено-коническим туловом и плоским дном (рис. 14, 5).

IV. Столовая керамика

Количественно преобладают фрагменты простых гончарных сосудов. Краснолаковая посуда составляет почти треть всей столовой керамики и является наиболее информативным источником для уточнения датировки этого комплекса. Небольшое число находок чернотлаковой керамики рассматривается в качестве материала более раннего времени (табл. 4).

Таблица 4. Столовая керамика.

№ п/п	Столовая керамика	кол-во	%
1	Краснолаковая (рис. 17)	62	33,52
2	Чернолаковая (рис. 18, 1-4)	6	2,24
3	Простая гончарная (рис. 15,16)	117	63,24
	ВСЕГО	185	100

1. Краснолаковая посуда (рис. 17).

Группа «*Late Roman C/Phocean Red Slip Ware*» (*LRC/PhRS*) (13 фр.) представлена фрагментами стенок и доньев на низком кольцевом поддоне неопределенных форм и фрагментами венчиков форм 3F и 3G (рис. 17, 1-9).

1) Форма 3 F. На появление типа F в первой четверти VI в. указывают материалы из известкового раствора стен церкви св. Полиевкта в Константинополе. Завершение строительства датировано 524/527 гг., но керамика, в том числе краснолаковая формы 3F, по мнению Дж. Хейса, относится к более раннему времени [18, р. 94, Dep. 14, fig. 33,9-12, р. 96, Dep. 16, fig. 34,5, р. 96, Dep. 17, fig. 34,3; 55, р. 13]. В начале / первой четверти VI в. миски типа 3F известны также в комплексах Пеллы, Дурреса, Фасоса, Хальмириса [56, р. 234, 243, table 1, fig. 13,113-114; 57, р. 164, 174, pl. 110,15; 58, р. 437, fig. 5,22-24; 59, р. 21-23, fig. 5-7,CF82-103; 13, р. 51-52, 280, Layer 9-10, pl. V,47-52, VI,53-56; 60, р. 96, 98, fig. 5]. Они широко распространены на протяжении всего VI в. до конца VI / начала VII вв. [61, р. 331, 333, 335, кат. 17-26, fig. 69,17,19,23-25; 62, р. 53, 56-57, Pl. XI,944,946; 63, р. 23, 25, fig. 17; 18, р. 97-98, Dep. 22,11, р. 100, Dep. 27, fig. 37,3; 31, р. 418-419, fig. 36,127,129, №№ 127-133; 64, р. 139, 144, 258, taf. 46,562; 65, р. 382-383, fig. 71, В 688.14-18; 66, р. 147, App. A.1; 24, р. 116-117, pl. 33; 36; 71, M350; 67, р. 32, pl. 19,26; 13, р. 51-52, pl. V,47-52; VI,53-56; 68, р. 60, fig. 45,121-122,124-129; 69, Deposit 3, р. 44, fig. 14,20, Dep. 4, р. 46, fig. 15,29; 70, р. 237-238, fig. 13,136-142; 71, р. 62, Tab. 1, fig. 14a,F1-31; 72, р. 438, fig. 4,16-17; 73, р. 659, 660, fig. 1,12; 21, с. 117, 270, 280, рис. 21,2; 37,7; 47,1, табл. XXVII,157; 74, с. 221, илл. 26,1,5,7,9,11,18,20,22; 75, р. 228-229, рис. 13,3-11; 14; 15; 76, с. 412-413, рис. 6,Б; 16, признак 17, с. 53, рис. 4,17ж; 77, с. 21-26, кат. 52-96, рис. 7,52-78,81-82; 8,79-80,83-96; 14, с. 216, рис. 2,4,6-17,19,20; 78, с. 428, рис. 9,1-3]. Такие миски найдены в контекстах первой половины VII в. в Палестине (Сепфорисе и Кесарии Приморской) [79, р. 266-267, 276, pl. VIII,6; 69, Dep. 2, р. 44, fig. 14,10]. Вероятно, как «примесь снизу» тип 3F присутствует в комплексах середины VII в. в Константинополе и второй половины VII в. в Херсонесе [18, р. 105-106, fig. 50,12; 80, табл. 5]. Дата типа: начало VI – начало / первая четверть VII вв.

В засыпи хозяйственной ямы № 3 найдены три фрагмента венчиков формы 3F (рис. 17, 1,2,4).

Фрагмент миски с клювовидным венчиком со слегка скошенным внутренним краем, тремя желобками на внешней и небольшим ребром-смещением на нижней стороне (рис. 17, 1). Близкие по форме сосуды найдены в комплексах Константинополя, Эфеса и Отранто (Италия) первой половины – середины VI в. [18, Dep. 17, p. 96, fig. 34,3; 81, p. 58, fig. 42,86; 64, p. 139, 144, 258, taf. 46,562; 82, p. 60, fig. 3:4,277].

Фрагмент миски с клювовидным венчиком со скошенным внутренним и слегка заостренным выступающим внешним краем, вогнутой внешней стороной и небольшим ребром-смещением на нижней поверхности (рис. 17,2). Такая форма венчика известна на протяжении всего VI в. в Константинополе, Аргосе, Бенгази, Херсонесе и Ильичевке [18, Dep. 14, p. 94, fig. 33,12; 31, p. 404, 418, fig. 36,127; 65, p. 382-383, 482, Dep. 157.1, fig. 71, B688.14; 77, с. 24, рис. 7,72; 75, с. 228, рис. 13,4]. Близкий фрагмент найден в контексте второй четверти VII в. в Олбии (Италия) [83, p. 86, fig. 17,19].

Фрагмент миски с клювовидным венчиком с выступающим внешним краем, западиной на внешней и небольшим ребром-смещением на нижней стороне (рис. 17,4). Близкий по форме фрагмент миски найден в палестинском комплексе первой половины VI в. с монетой Анастасия I (491-498 гг.) [84, p. 8, 23, fig. 10,19].

2) Форма 3Г. Тип G появляется во второй четверти VI в. и широко распространен до конца VI – начала VII вв. на Крите, Кипре, в Бенгази, Константинополе, Антиохии, Бутринте, Хальмирисе, Пелле, Херсонесе [61, p. 331, 335, 338, кат. 27; 72, p. 438, fig. 4,18; 85, p. 441, fig. 14,2,B1; 65, Deposit 142, p. 383, 477-478, fig. 71, B688.19; 18, p. 97-98, Dep. 22, fig. 35,1, p. 99-100, fig. 37,2; 62, p. 53, 57, Pl. XI,947a,u; 86, p. 224, fig. 22,16-17; 70, p. 224, 237, fig. 13,144; 13, p. 51, 53, pl. VI,57-61; VII,62; 56, p. 243, fig. 13,115; 14, с. 216, рис. 2,18; 77, p. 26-28, рис. 8,97-100; 9,101-122]. Встречается в контекстах первой половины VII в. в Эфесе и Сепфорисе [64, p. 258, 572, Stratum 15; 79, p. 266-267, 276, pl. VIII,7-9]. Найден в комплексе 650-670 гг. в Константинополе (с большим количеством материала конца VI – начала VII вв. в заполнении!) и даже в комплексах второй половины VII в. в Херсонесе [49, p. 208, 215-216, fig. E,59-60; 18, p. 100-101, fig. 40,59-60; 80, табл. 5]. Последнее вряд ли указывает на бытование типа 3Г в это время, его верхняя хронологическая граница, скорее всего, не выходит за пределы начала / первой четверти VII в. Возможно, такие миски имели некоторое распространение и во второй четверти / середине VII в., но в настоящее время говорить об этой дате уверенно нет достаточных оснований. Дата типа: вторая четверть VI – начало / первая четверть VII вв.

Фрагменты мисок с клювовидным венчиком с плоской внешней стороной и небольшим ребром-смещением на нижней поверхности (рис. 17,3,5). По форме клювовидный валик приближается к треугольнику. Сосуды с такой формой

венчика неизвестны в первой половине VI в., встречаются с середины VI в. до начала / первой половины VII в. Они найдены в комплексе середины VI в. (551 г.) на Кипре; третьей четверти VI в. (550-575/580 гг.) Бутринта; начала – третьей четверти VI в. в Хальмирисе; середины – второй половины VI в. и первой половины VII в. в Эфесе; VI в. (середины?) на о. Крит; вместе с формой 10 в комплексах конца VI в. в Константинополе и первой половины VII в. в Сепфорисе [85, p. 441, fig. 14,2,B1; 86, p. 224, fig. 22,17; 13, p. 61, 280, pl. XI,100; 87, p. 150, 174, taf. 6,76; 64, p. 139, 145, 258, taf. 46,572; 72, p. 440, fig. 2,42; 18, Dep. 22, p. 97-98, fig. 35,1,4; 79, p. 267, pl. VIII,8]. Известны в слоях середины V – первой четверти VII вв. в Эйн-Бокеке, второй четверти VI – начала VII вв. в Пелле, конца IV – конца VI / начала VII вв. Анемуриума, последних десятилетий / конца VI – первой четверти VII вв. в Херсонесе [88, p. 49, 177, 304-305, taf. 30,3; 56, p. 243, fig. 13,115; 89, p. 48-49, 109, fig. 22,275; 76, с. 413, серия G4, рис. 6 B; 11, с. 80, 86, рис. 11,33; 90, рис. 10,31,35,62].

Группа «*Pontic Red Slip Ware*» (PRS) (рис. 17, 10, 17-19) представлена фрагментами мисок со светло-красноглиняным тестом с включениями известняка, иногда мелкой слюды. Красный лак плохого качества, часто пятнистый, тусклый или блестящий, покрывает сосуды тонким неравномерным слоем по всей поверхности за исключением нижней части кольцевого поддона. Выделяется фрагмент венчика со слегка заостренным вогнутым краем (D=? (26-28 см) (рис. 17, 10) формы 1 середины IV (возможно, раньше?) – середины V (возможно, позже?) вв., по К. Домжальскому [91, p. 425; 92, fig. 2.1]. А. Опайт датирует такие миски своего типа *Opait IV* первой половиной V в. [25, p. 248, pl. 55,4; 12, p. 75, pl. 54,4]. Сосуды такой формы многие исследователи определяли, в основном, как форму 62B или условную / ошибочную «форму 62B» группы ARSW и помещали в рамки с начала / конца IV до третьей четверти / второй половины VI в. [77, с. 35-40, № 154-190, рис. 12,154-155,160,165; 13,156-159,161-164,166,171,173; 14,167-169; 15,170,172,174,184-186; 16,175-179,183; 17,180-182,187-190; 76, с. 407, рис. 1,5; 21, с. 253, табл. XIV,5; XXVII,53, с. 260-261, табл. XVII,7; XXVII,61, с. 261, табл. XXIV,5; XXVII,140, с. 268, 270, 280, табл. XXIX,3; 41, тип I, с. 58, рис. 69:7-8, 120:1, 140:17, 147:3, 151:1-2, 179:1, 211:11].

К «понтийскому» (PRS) производству (рис. 17, 10-26) более раннего (римского) времени относятся следующие фрагменты сосудов:

1) Кувшинов с плоскими ручками с тремя узкими продольными желобками на внешней стороне (рис. 17, 15, 16). Тесто светло-красноглиняное с примесью известняка, мелкой слюды. Покрывают тонким слоем красного лака. На одном фрагменте (рис. 17, 16) лак почти не сохранился.

2) Чаши с отогнутым округлым краем, слегка расширяющимся книзу бортиком с западинами в верхней и нижней части (рис. 17, 11). Тесто красноглиняное, с включениями известняка, редкой мелкой слюды. Красный лак тонким

неравномерным слоем покрывает внутреннюю и внешнюю поверхность. Такие сосуды относятся к форме VI римской группы PRS, по Дж. Хейсу, середины I – III вв. [93, р. 94, Tav. XXIII,8; 94, р. 102, 104, fig. 3,57-72; 21, с. 251, табл. V,1; 36, тип 1, с. 113-114, рис. 54,1-8].

3) Чаши с расширяющимся книзу бортиком, скошенным внутренним краем и неглубоким желобком у края на внешней стороне (D=15-16 см) (рис. 17, 12). Тесто красноглиняное, плотное с примесью известняка, мелкой слюды. Покрыта блестящим красным лаком по внутренней стороне. На внешней стороне, у края полоса темного лака (форма VI?, гр. PRS, см. выше).

4) Миски с округлым краем и глубоким желобком на внутренней стороне (D=28-29 см) (рис. 17, 13). Тесто красноглиняное, плотное, с включениями известняка, мелкой слюды. С внутренней и внешней стороны покрыта плохого качества пятнистым красно-коричневым лаком.

5) Чаши тонкостенной с слегка заостренным венчиком, вертикальным бортиком и плавным ребром при переходе к усеченно-коническому тулову (рис. 17, 14). Тесто светло-красноглиняное с примесью мелкой слюды, редкого известняка. Внутренняя и внешняя поверхность покрыты красным лаком.

6) Сосудов открытого типа на низком кольцевом поддоне (D=4,4-6,8 см) (рис. 17,20-26). Тесто красноглиняное или светло-красноглиняное с примесью известняка, мелкой слюды. Красный или красно-коричневый лак покрывает тонким слоем внутреннюю и частично внешнюю поверхность сосудов за исключением нижней части дна, часто он отсутствует на всей придонной части. Выделяется фрагмент дна с граффити в виде трех перекрещивающихся линий в центре (рис. 17,20). Такое граффити, возможно, обозначает знак денария (?) и встречается на амфорах в комплексах Афинской Агоры II-V вв. и на амфорах и столовой посуде поселений европейского Боспора I-III вв. [95, р. 49, 75-76, 78, 81, pl. 26,F303; 44,He16,He17; 46,He38; 96, с. 41, 52, 53, 122, 130, кат. 120, 194, 197-202, 629, 675].

2. Чернолаковая керамика присутствует в небольшом количестве (6 фр.) как случайная примесь материала более раннего времени (рис. 18, 1-4).

3. Простая гончарная посуда (рис. 15-16).

1) Кувшины с отогнутым утолщенным венчиком, прилепом плоской с двумя ребрами ручки от края, с овалоидным туловом и плоским дном (рис. 16,2-5). Тесто красно-розовоглиняное, плотное, с примесью известняка, песка, мелкой слюды, железистых частиц. Поверхность покрыта тонким светлым ангобом. Местного боспорского производства.

2) Кувшин с ойнохоевидным утолщенным венчиком, высоким расширяющимся книзу бороздчатым горлом, петлевидной плоской слабожелобчатой ручкой под венчиком, овалоидным туловом с наибольшим расширением в средней части и плоским дном (рис. 16, 1). Тесто светло-красноглиняное, рых-

лое, с включениями известняка, песка, пироксена, мелкой слюды, редких железистых частиц. Поверхность покрыта светлым ангобом.

3) Кувшин трехручный с горизонтально отогнутым округлым венчиком, усеченно-коническим горлом (рис. 15,4). Тесто коричневоглиняное, плотное с примесью известняка, мелкой слюды, песка, редких железистых частиц.

4) Кувшин с отогнутым округлым венчиком, прилепом ручки под ним и усеченно-коническим горлом (рис. 15,5). Тесто красноглиняное, плотное с включениями известняка и песка.

5) Кувшин с узким с ребром горлом и прилепом ручки (рис. 15,8). Тесто коричневоглиняное, плотное с примесью известняка, мелкого шамота и мелкой слюды.

6) Кувшин с плоской с тремя желобками ручкой (рис. 15,7). Тесто красноглиняное, рыхлое с примесью известняка, мелкой слюды, песка и пироксена.

7) Сосуды (кувшины?) с плоскими ручками с двумя-тремя желобками (рис. 15,12,13). Тесто коричневоглиняное, плотное с включениями известняка, мелкой слюды, песка, редкого пироксена и железистых частиц. Поверхность покрыта коричневым ангобом. Фрагмент ручки аналогичной формы (рис. 15,12) найден в комплексе конца IV в. из Карфагена [54, p. 68, fig. 9,55].

8) Сосуд (кувшин?) с плоской ручкой (рис. 15,14). Тесто красноглиняное с розовой сердцевинкой, плотное с примесью известняка, мелкой слюды.

9) Кувшин / амфора (?) с округлой ручкой с продольными перекрученными желобками (рис. 15,11). Тесто коричневоглиняное, с серой сердцевинкой, плотное, с включениями известняка, песка, мелкой слюды, редких железистых частиц. Такая форма ручек известна у «столовых амфор» IV – V/VI вв. [12, type 2a, p. 5, pl. 3,3; 13, p. 158-159, pl. LII,416; 19, type XIII, p. 278-279, fig. 17; 18; 33, p. 102, pl. II,1a; 28, s.119, taf. 24,293-294].

10) Кувшин (?) с дном на кольцевом поддоне (D=10-12 см) (рис. 15,15). Тесто светлоглиняное, плотное с примесью известняка, пироксена, песка, железистых частиц. Синопского производства.

11) Сосуды закрытого типа с отогнутым округлым венчиком, с западиной на верхней и ребром при переходе к горлу на внутренней стороне (рис. 15,2,3). Тесто коричневоглиняное или красноглиняное с розовой сердцевинкой, плотное с включениями известняка, мелкой слюды. Поверхность покрыта светлым ангобом. Близкий по форме венчика фрагмент сосуда найден в карфагенском комплексе начала V в. [27, p. 25, fig. 1,21].

12) Сосуд с овальной ручкой (рис. 15,9). Тесто красноглиняное, плотное с примесью известняка, мелкой слюды. Поверхность покрыта светлым ангобом.

13) Сосуд открытого типа с отогнутым подтреугольным венчиком (D=21 см) (рис. 15,6). Тесто красноглиняное с серой сердцевинкой, плотное,

с включениями известняка, песка, редких железистых частиц. Поверхность покрыта светлым ангобом.

14) Сосуд с сильно отогнутым венчиком с подпрямоугольным краем и прилепом плоской с ребром ручки от горла (рис. 15, 10). Тесто светло-коричневоглиняное плотное с примесью известняка, мелкой слюды, песка. Поверхность покрыта темным ангобом.

15) Сосуд закрытого типа с вогнутым клювовидным венчиком с двумя желобками на внешней стороне (рис. 15, 1). Тесто красноглиняное, плотное, с включениями известняка, песка, слюды. Поверхность покрыта темно-красным ангобом, с остатками неопределенной росписи светлым ангобом.

V. Крышки (6 фр.) (рис. 18, 5-8)

Представлены фрагментом края сероглиняной плотного теста крышки с примесью известняка и песка (рис. 18, 8), а также плоскими крышками, изготовленными из фрагментов стенок черепицы, амфор и простых гончарных сосудов. Выделяются целые красноглиняные и коричневоглиняные плотного теста с примесью известняка, песка, мелкой слюды, сделанные из амфор боспорского производства (D=9,5-10,0 см; 7,1-7,6 см) (рис. 18, 6, 7), а также из простого гончарного красноглиняного сосуда с примесью известняка, песка, мелкой слюды, пироксена и редких железистых частиц (D=2,6-2,8 см) (рис. 18, 5).

В засыпи найдены следующие *монеты* (8 шт.): три неопределенные античные, четыре боспорские (сестерций Котиса II (123-132 гг.), деградированный статер 285-337 гг., статер Фофорса (285-309 гг.), статер Рескупорида V 619 г. б.э. (322/323 г.), одна позднеримская монета Валентиниана I выпуска 364-367 гг. (определения В.А. Сидоренко). Индивидуальные некерамические находки не имеют узких датировок и также не могут служить для уточнения хронологии комплекса (информация Э.А. Хайрединовой).

Хозяйственная яма № 3 впущена в слой VI в. (первой половины?) с многочисленными находками краснолаковых мисок группы LRC формы 5 и 3 С, Е, F, F/G. Среди последних доминирует вариант 3F, производившийся с первой четверти VI в. [55, р. 13]. Яма была засыпана не ранее середины VI в., когда появляются миски нашего варианта формы 3G LRC (рис. 17, 3, 5). Для определения возможной верхней хронологической границы засыпи ямы важно отсутствие керамики, характерной только для VII в., а также возникновение на этом участке могильника, который по сопутствующему инвентарю датируется VII – началом VIII вв. [1, с. 6]. Отсутствие формы 10 LRC, по моему мнению, не может гарантировать сужение даты комплекса до десяти-двадцати лет, особенно после уточнения Дж. Хейсом времени ее появления – 550 г. (а не 580 г., как считалось раньше) [55, р. 15]. Сосуды группы African RSW в засыпи не найдены, но делать на этом основании выводы хронологического порядка

также не представляется возможным. За два года раскопок на участке было найдено всего несколько фрагментов мисок этой группы (меньше десятка), что, очевидно, является региональной особенностью⁴.

Таким образом, по керамическому материалу и стратиграфической ситуации на участке, засыпь хозяйственной ямы № 3 можно датировать в пределах второй половины VI в.

СПИСОК ИСПОЛЬЗОВАННОЙ ЛИТЕРАТУРЫ

1. Айбабин А.И., Смокотина А.В., Хайрединова Э.А. Некоторые итоги раскопок раннесредневековой Керчи в 2007 г. // Боспор Киммерийский и варварский мир в период античности и средневековья. Militaria. Материалы IX Боспорских чтений. Керчь, 2008.
2. Керамическое производство и античные керамические строительные материалы // САИ. М., 1966. Вып. Г1-20.
3. Гайдукевич В.Ф. Новые данные по боспорской керамической эпиграфике // КСИА. 1967. № 109.
4. Веселов В.В. Новые формы и варианты клейм боспорских кровельных черепиц // Археология и история Боспора. Симферополь, 1962. Том II.
5. Зеест И.Б. Керамическая тара Боспора // МИА. 1960. № 83.
6. Романчук А.И., Сазанов А.В., Седикова Л.В. Амфоры из комплексов византийского Херсона. Екатеринбург, 1995.
7. Riley J. A. The Coarse Pottery from Berenice // Excavations at Sidi Khrebish, Benghazi (Berenice). Tripoli, 1979. Vol. II.
8. Шелов Д.Б. Узкогорлые светлоглиняные амфоры первых веков нашей эры. Классификация и хронология // КСИА. 1978. № 156.
9. Абрамов А. П. Античные амфоры. Периодизация и хронология. // Боспорский сборник. 1993. Вып. 3.
10. Беттгер Б., Шелов Д.Б. Дипинты на амфорах из Танаиса. М., 1998.
11. Голофаст Л.А., Рыжов С.Г. Комплекс ранневизантийского времени из раскопок квартала X Б в северном районе Херсонеса // Проблемы истории, филологии и культуры. М.; Магнитогорск, 2000. Вып. IX.
12. Oprat A. Local and Imported Ceramics in the Roman Province of Scythia (4th-6th centuries AD). 2004.
13. Topoleanu F. Ceramica romană și romano-bizantină de la Halmyris (sec. I – VII d.Ch.). Tulcea, 2000.
14. Голофаст Л.А. Комплекс VI в. из северо-восточного района Херсонеса // МАИЭТ. 1994. Вып. IV.
15. Сазанов А. В. Амфорный комплекс первой четверти VII в.н.э. из северо-восточного района Херсонеса // МАИЭТ. 1991. Вып. II.
16. Сазанов А.В. О хронологии Боспора ранневизантийского времени // СА. 1989. № 4.
17. Sazanov A. Les amphores de l'antiquité tardive et du Moyen Age: continuité ou rupture ? le cas de la mer Noire // La céramique médiévale en Méditerranée. Actes du VIe Congrès de L'AIECM2. 1997.
18. Hayes J.W. The Pottery. Excavations at Saraçhane in Istanbul. Princeton. 1992. Vol 2.
19. Scorpan C. Contribution a la connaissance de certains types ceramiques romano-byzantins dans l'espace Istro-Pontique // Dacia. 1977. T. XXI.

⁴ Близкая ситуация наблюдалась в Танаисе [91, p. 434].

20. Bass G.F., van Doorninck F.H. Yassi Ada. A Seventh-Century Byzantine Shipwreck. Texas, 1982. V.1.
21. Айбабин А.И. Этническая история ранневизантийского Крыма. Симферополь, 1999.
22. Кузманов Г. Ранновизантийска керамика от Тракия и Дакия (IV – началото на VII в.). София, 1985.
23. Keay S. Late roman amphorae in the Western Mediterranean // BAR. International Series 196 (j). London, 1984.
24. Robinson H.S. Pottery of the Roman period // The Athenian Agora. Princeton, 1959. Vol. V.
25. Opait A. Aspecte ale vietii economice din provincia Scythia (secolete IV – VI p. Ch.). Bucuresti, 1996.
26. Арсеньева Т.М., Науменко С.А. Раскопки Танаиса в центре восточной части городища // Древности Боспора. М., 2001. Вып. 4.
27. Якобсон А. Л. Керамика и керамическое производство средневековой Таврики. Л., 1979.
28. Böttger V. Die Gefäßkeramik aus dem Kastell Iatrus // Iatrus-Krivina. Berlin, 1982. Bd.II.
29. Bjelajac L. Amfore gornjo mezijskog Podunavlja. Beograd. 1996.
30. Hayes J.W. Pottery Report – 1976 // Excavations at Carthage 1975 Conducted by the University of Michigan. Tunis, 1978. V.4.
31. Aupert P. Objets de la vie quotidienne à Argos en 585 ap. J.-C. // BCH. Études Argiennes. Paris, 1980. Suppl. VI.
32. Антонова И.А., Даниленко В.Н., Ивашута Л.П., Кадеев В.И., Романчук А.И. Средневековые амфоры Херсонеса // АДСВ. 1971. Вып. 7.
33. Rădulescu A. Amfore romane și romano-bizantine din Scythia Minor // Pontica. 1976. № 9.
34. Алексеева Е. Виноделие Горгиии // Боспорский сборник. 1995. Вып. 6.
35. Hasan N. Erten, Dominique Kassab Tezgör, Isik R., Türkmen E. Abdullah Zararsiz. The Typology and Trade of the Amphorae of Sinope. Archaeological Study and Scientific Analyses // Transport Amphorae and Trade in the Eastern Mediterranean. Acts of the International Colloquium at Danish Institute at Athens. 2004. Vol. 5.
36. Крапивина В.В. Ольвия. Материальная культура I – IV вв. н.э. К., 1993.
37. Сазанов А.В. Керамические комплексы Северного Причерноморья второй половины IV – V вв. // Проблемы истории, филологии и культуры. М.; Магнитогорск, 1999. Вып. VII.
38. Внуков С.Ю. Причерноморские амфоры I в. до н.э. – II в. н.э. Ч. II. Петрография, хронология, проблемы торговли. СПб., 2006.
39. Кленина Е.Ю. Керамические сосуды II-III в. н.э. из усадьбы «Близнецы» (Хора Херсонеса Таврического). Poznań, 2004.
40. Hayes J.W. The villa Dionysos excavations, Knossos: The pottery // BSA. 1983. Vol. 78.
41. Храпунов И.Н. Могильник Дружное (III – IV вв. нашей эры). Lublin, 2002.
42. Левин И.С. Комплекс керамики середины III в.н.э. из Патрея // Боспорский сборник. М., 1994. Вып. 4.
43. Сазанов А.В. Поздние типы узкогорлых светлоглиняных амфор // МАИЭТ. 1993. Вып. III.
44. Peacock D.P.S., Williams D.F. Amphorae and Roman economy. London, 1986.
45. Arthur P. Pots and boundaries. On cultural and economic areas between Late Antiquity and early Middle Ages // BAR S1662(I). LRCW 2. Late Roman Coars Wares and Amphorae in the Mediterranean: Archeology and archaeometry. Oxford, 2007. Vol. I.
46. Suceveanu A. Histria. VI. Les Thermes Romains. Bucarest, 1982.
47. Bien S. Des niveaux du VIIe siècle sous le Music-Hall de l'Alcazar à Marseille // BAR S1340. LRCW I. Late Roman Coarse Wares, Cooking Wares and Amphorae in the Mediterranean: Archeology and archaeometry. Oxford, 2005.
48. Bien S. La vaisselle et les amphores en usage à Marseille au VII^e s. Et au début du VIII^e siècle : première ébauche de typologie évolutive // BAR S1662(I). LRCW 2. Late Roman Coarse Wares and Amphorae in the Mediterranean: Archeology and archaeometry. Oxford, 2007. Vol. I.

49. Hayes J.W. A Seventh-Century Pottery Group // DOP. 1968. № 22.
50. Trégliat J.-C. Importations de céramiques communes de mer Égée et de Constantinople en Gaule méridionale Durant l'Antiquité tardive (IVe-VIe s.) // BAR S1340. LRCW I. Late Roman Coarse Wares, Cooking Wares and Amphorae in the Mediterranean: Archeology and archaeometry. Oxford, 2005.
51. Coldstream J. N. Deposits of Pottery from the Settlement // Kythera. Excavations and studies. Ed. J. N. Coldstream, G. L. Huxley. London, 1972.
52. Романчук А.И. Комплекс VII в. из портового района Херсонеса // АДСВ. 1973. Вып. 10.
53. Герцен А.Г., Землякова А.Ю., Науменко В.Е., Смокотина А.В. Стратиграфические исследования на юго-восточном склоне мыса Тешкли-бурун (Мангуп) // МАИЭТ. 2006. Вып. XII. Ч. 2.
54. Hayes J.W. Pottery: Stratified Groups and Typology // Excavations at Carthage 1975 Conducted by the University of Michigan. Tunis, 1976. V.1.
55. Hayes J.W. Introduction. The study of Roman pottery in the Mediterranean: 23 years after *Late Roman Pottery* // Biblioteca di Archeologia Medievale. *Ceramica in Italia: VI-VII secolo*. Cura Sagui L. Firenze. 1998.
56. Watson P. Change in foreign and regional economic links, with Pella in the seventh century A.D.: the ceramic evidence // *La Syrie de Byzance à l'Islam VII-VIII siècles*. Damas, 1992.
57. Smith R.H., McNicoll A., Watson P. The Byzantine Period // McNicoll A., Edwards P. C., Hanbury-Tenison J., Hennessy T. F., Smith R. H., Walmsley A., Watson P. Pella in Jordan 2. The second interim report of the Joint University of Sydney and College of Wooster excavations at Pella 1982-1985. Sydney, 1992.
58. Shkodra B. Ceramics from Late Roman Contexts in Durrës // BSA. 2006. №101.
59. Abadie-Reynal C., Sodini J.-P. La céramique paléochrétienne de Thasos (Aliko, Delkos, fouilles anciennes). Paris, 1992.
60. Freed J. Pottery from the late Middens at San Giovanni di Ruoti // *Lo Scavo di S. Giovanni di Ruoti ed il periodo Tardoantico in Basilicata*. Bari, 1983.
61. Hayes J.W. Late Roman Pottery. London, 1972.
62. Waage F.O. Hellenistic and Roman Tableware of North Syria // *Antioch-on-the-Orontes*. IV. Part one. Ceramics and Islamic coin. Princeton, 1948.
63. Hayes J. W. Late Hellenistic and Roman pottery in the eastern Mediterranean – an overview of recent developments // *Trade Relations in the Eastern Mediterranean from the Late Hellenistic Period to Late Antiquity: The Ceramic Evidence*. 2005.
64. Gassner V. Das Südtor der Tetragnos-Agora. Keramik und Kleinfunde // *Forschungen in Ephesos*. Wein, 1997. Band XIII/1/1.
65. Kenrick P.M. Excavations at Sidi Khrebish. Benghazi (Berenice). Vol. III. Part 1: The Fine Pottery. Suppl. to *Libya Antiqua – V*. Tripoli, 1985.
66. Reynolds P. Trade in the Western Mediterranean, AD 400-700: The ceramic evidence. BAR S604. Oxford, 1995.
67. Stevenson R.B.K. The Pottery // *The Great Palace of the Byzantine Emperors*. Oxford, 1947.
68. Uscatescu A. La ceramica del Macellum de Gerasa (Yaras, Jordania). Madrid, 1996.
69. Wiemken R.C., Holum K.G. The Joint Expedition to Caesarea Maritima: Eighth Season, 1979 // *BASOR*. 1981. №244.
70. Reynolds P. The Roman pottery from the Trionch Palace // Bowden W., Hodges R., Lako K. *Byzantine Butrint: Excavations and surveys 1994-99*. Oxford, 2004.
71. Landraf J. Keisan's Byzantine Pottery // *Tell Keisan (1971-1976)*. Une cite phenicienne en Galilee. Paris, 1980.
72. Hayes J.W. Early Christians pottery from Knossos: the 1978-1981 finds from the Knossos Medieval Faculty site // BSA. 2001. №96.
73. Pellegrino E. Les céramiques de la maison du nord-est de l'acropole lyceienne de *Xanthos* :

- un ensemble original de la fin du VI^e-debut du VII^e s. apr. J.-C. // BAR S1662(II). LRCW 2. Late Roman Coarse Wares, Cooking Wares and Amphorae in the Mediterranean. Archeology and archaeometry. Oxford, 2007. Vol. II.
74. Хрушкова Л.Г. Новая октогональная церковь в Севастополисе в Абхазии и ее литургическое устройство // Византиноведение. Т. 1. Литургия, архитектура и искусство византийского мира. СПб., 1995.
 75. Сазанов А.В. Керамические комплексы Боспора 570-580 гг. // Древности Боспора. М., 2000. Вып. 3.
 76. Сазанов А.В. Краснолаковая керамика Северного Причерноморья ранневизантийского времени // МАИЭТ. 1994. Вып. IV.
 77. Романчук А.И., Сазанов А.В. Краснолаковая керамика ранневизантийского Херсона. Средневековый Херсон: История, стратиграфия, находки. Свердловск, 1991. Ч. 1.
 78. Засецкая И. П. Датировка и происхождение пальчатых фибул боспорского некрополя раннесредневекового периода // МАИЭТ. 1998. Вып. VI.
 79. Cytryn-Silverman K. The Pottery above the Synagogue Floor // Weiss Z. The Sepphoris Synagogue. Deciphering an Ancient Message through Its Archaeological and Socio-Historical Contexts. Jerusalem, 2005.
 80. Голофаст Л.А. Стекло ранневизантийского Херсонеса // МАИЭТ. 2001. Вып. VIII.
 81. Herrin J. Roman Pottery // Kalenderhane in Istanbul. The Excavations. Final Reports on the Archaeological Exploration and Restoration at Kalenderhane Camii 1966-1978. Ed. Striker C. L., Dogan Kuban Y. Mainz, 2007.
 82. Giannotta M. T. La ceramica africana e microasiatica // Excavations at Otranto. Volum II: The Finds. Ed. D'Andria, Whitehouse D. Lecce, 1992.
 83. Olbia de Provence (Hyères, Var) à l'époque romaine (I^{er} s. av. J.-C. – VII^e s. ap. J.-C.) // Etudes massaliètes. 2006. 9.
 84. Harper R. Upper Zohar. An Early Byzantine Fort in Palestina Tertia. Final Report of Excavations in 1985-1986. Oxford, 1995.
 85. Hayes J.W. Pottery // Megaw A.H.S. Kourion: Excavation in the Episcopal Precinct. Dumbarton Oaks, 2007.
 86. Reynolds P. The Pottery // Bowden W., Hodges R., Lako K. Roman and late-antique Butrint: excavations and survey 2000-2001. JRA. 2002. Vol. 15.
 87. Ladstätter S., Sauer R. Late Roman C-Ware und lokale spätantike Feinware aus Ephesus // Spätantike und mittelalterliche Keramik aus Ephesos. Hrsg. (ed.) Krininger F. Wein, 2005.
 88. Gichon M. En Boqeq: Ausgrabungen in einer Oase am Toten Meer. Bd. I. Geographie und Geschichte der Oase; Das spätromisch-byzantinische Kastell. Mainz, 1993.
 89. Williams C. Anemurium. The Roman and Early Byzantine Pottery. Wetteren, 1989.
 90. Голофаст Л.А. Штампы V-VII вв. на посуде группы «Фокейской краснолаковой» из раскопок херсонесского городища // МАИЭТ. 2002. Вып. IX.
 91. Arsen'eva T.M., Domzalski K. Late Roman red slip pottery from Tanais // Eurasia Antiqua. 2002. Band 8.
 92. Domzalski K. Notes on Late Roman Red Slip Wares in the Bosporan kingdom // Rei cretariae romanae factorum acta. 2000.
 93. Hayes J.W. Sigillate orientali // Enciclopedia dell'arte antica. Classica e orientale. Atlante delle forme ceramiche. II. Ceramica fine Romana nel basino Mediterraneo (tardo-ellenismo e primo impero). Roma, 1985.
 94. Domzalski K. Terra sigillata from Nymphaion. Survey 1994 // Archeologia. 1996. XLVII.
 95. Lang M.L. Graffiti and dipinti // The Athenian Agora. Princeton, New Jersey, 1976. Vol. XXI.
 96. Сапрыкин С.Ю., Масленников А.А. Граффити и дипинти хоры античного Боспора. Симферополь-Керчь, 2007.

Smokotina A. V.

**Ceramic Complex Dating to the Second Half of the 6th Century from
the Excavations in Bosphorus**

Summary

The ceramic complex of house-hold pit N3 excavated in Bosphorus Side Street in Kerch in 2007 is examined in this article. Groups of building ware, transport ware (pithoses and amphorae), kitchen ware (pottery and hand-made) and table ware (red glazed, black glazed and common pottery are singled out. In a quantitative sense, fragments of amphorae prevail, the majority of them are well known in the 6th century (46.7%). The main chronological indicator for dating the complex is finds of red glazed ceramics of group LRC/PhRS of forms 3F and 3G. Fragments of bowls of form 3G, which were found in the filling of the pit, were not known up to the mid-6th century. Alongside with a stratigraphic situation on the excavation site, it enables to date the period of the formation of the complex to the second half of the 6th century.

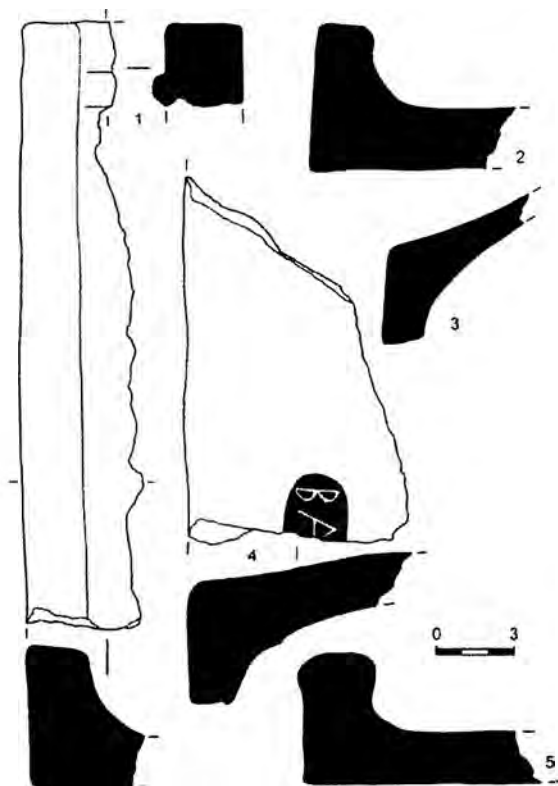


Рис. 1. Черепица боспорского (1, 2, 4) и синопского (3, 5) производства.

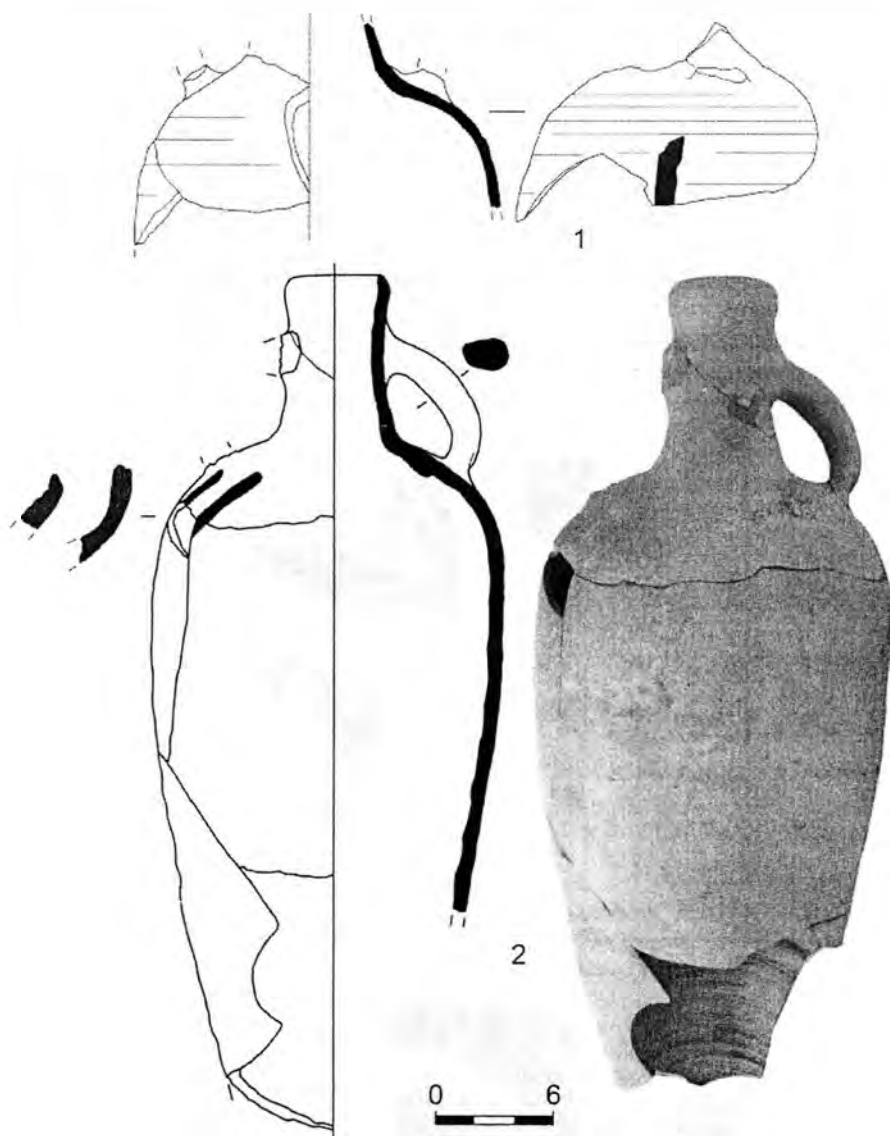


Рис. 2. Амфоры типа 99, по Зеест.

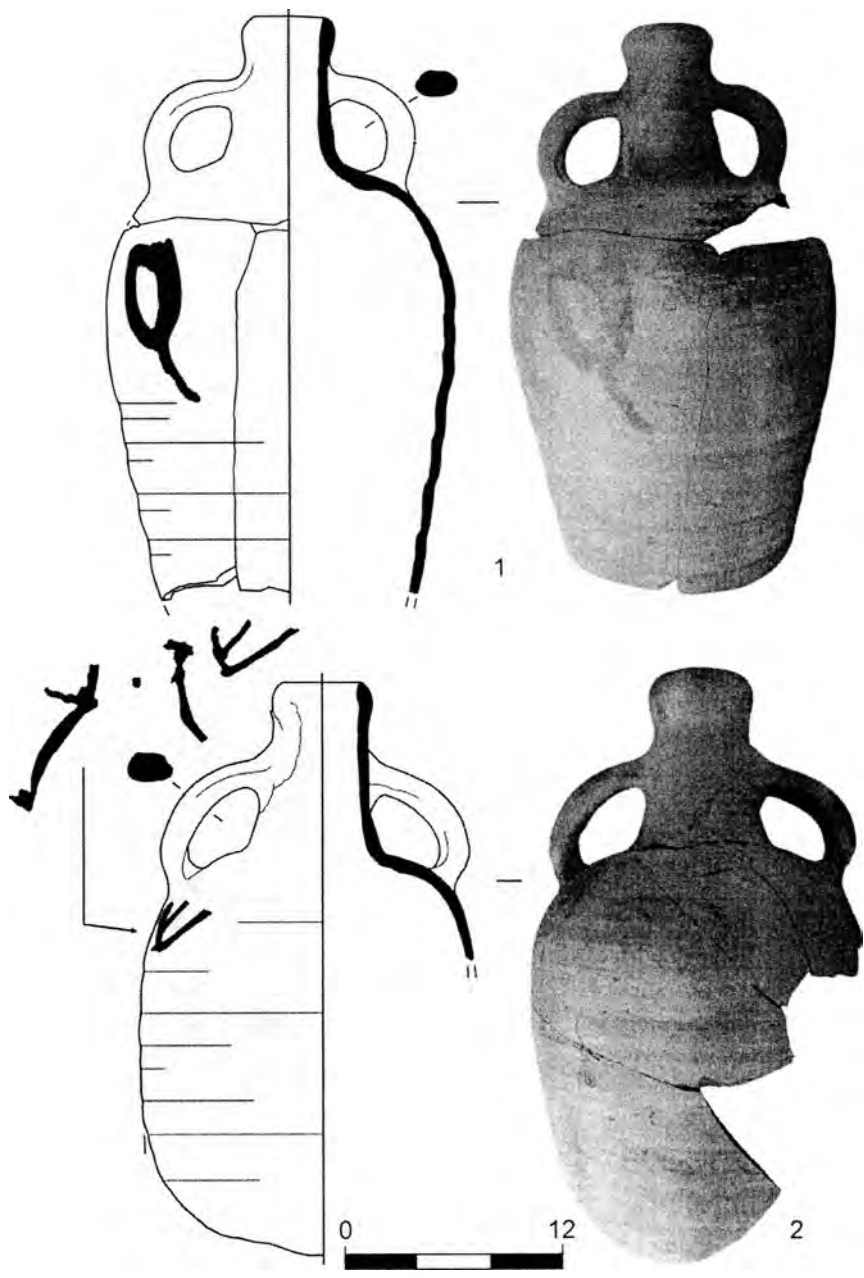


Рис. 3. Амфоры типа 99, по Зеест.

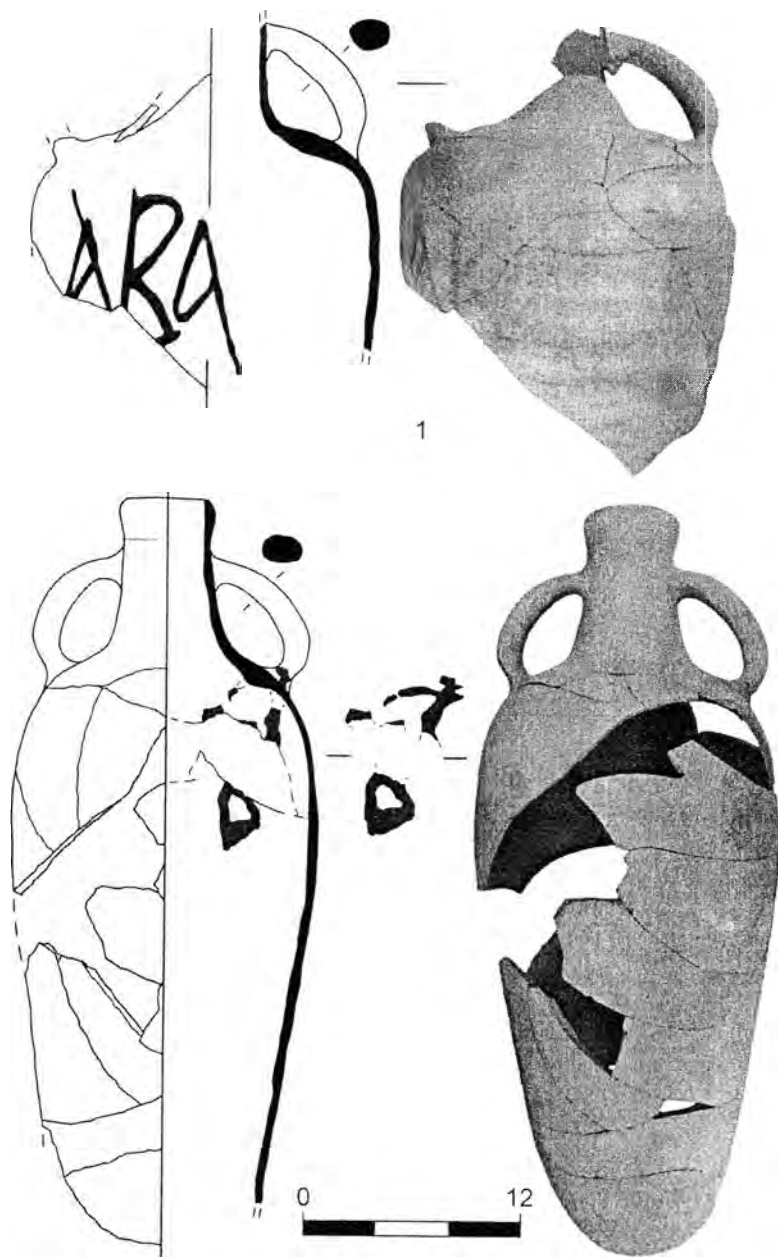


Рис. 4. Амфоры типа 99, по Зеест.

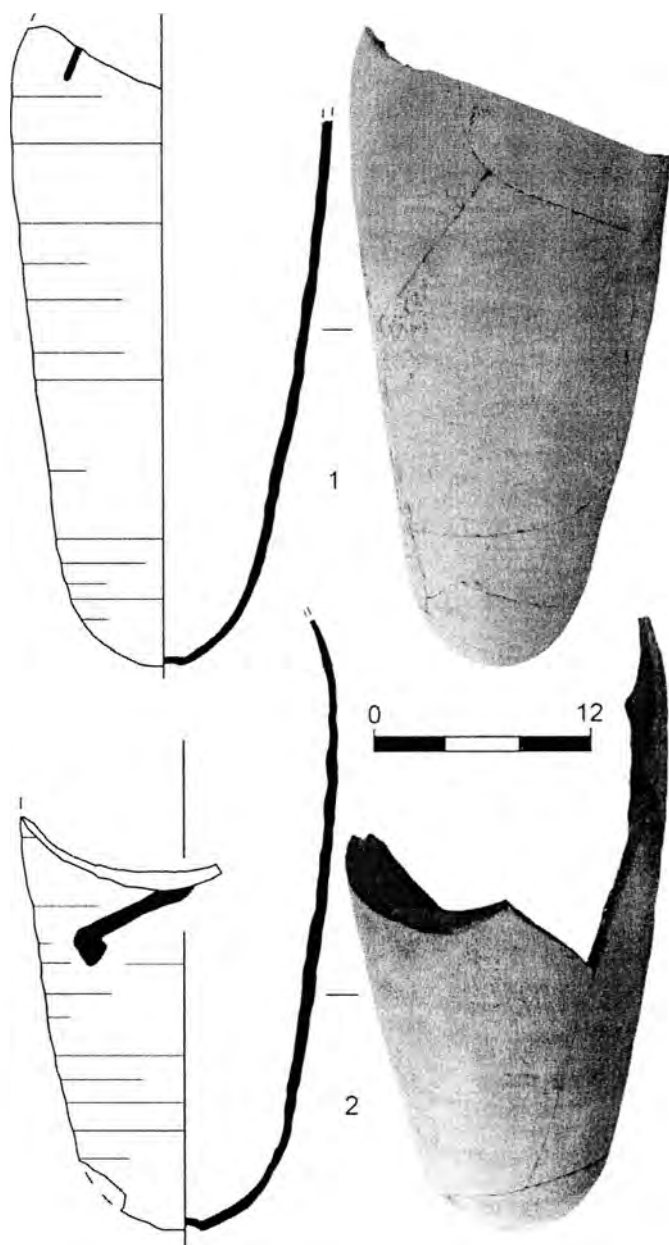


Рис. 5. Амфоры типа 99, по Зеест.

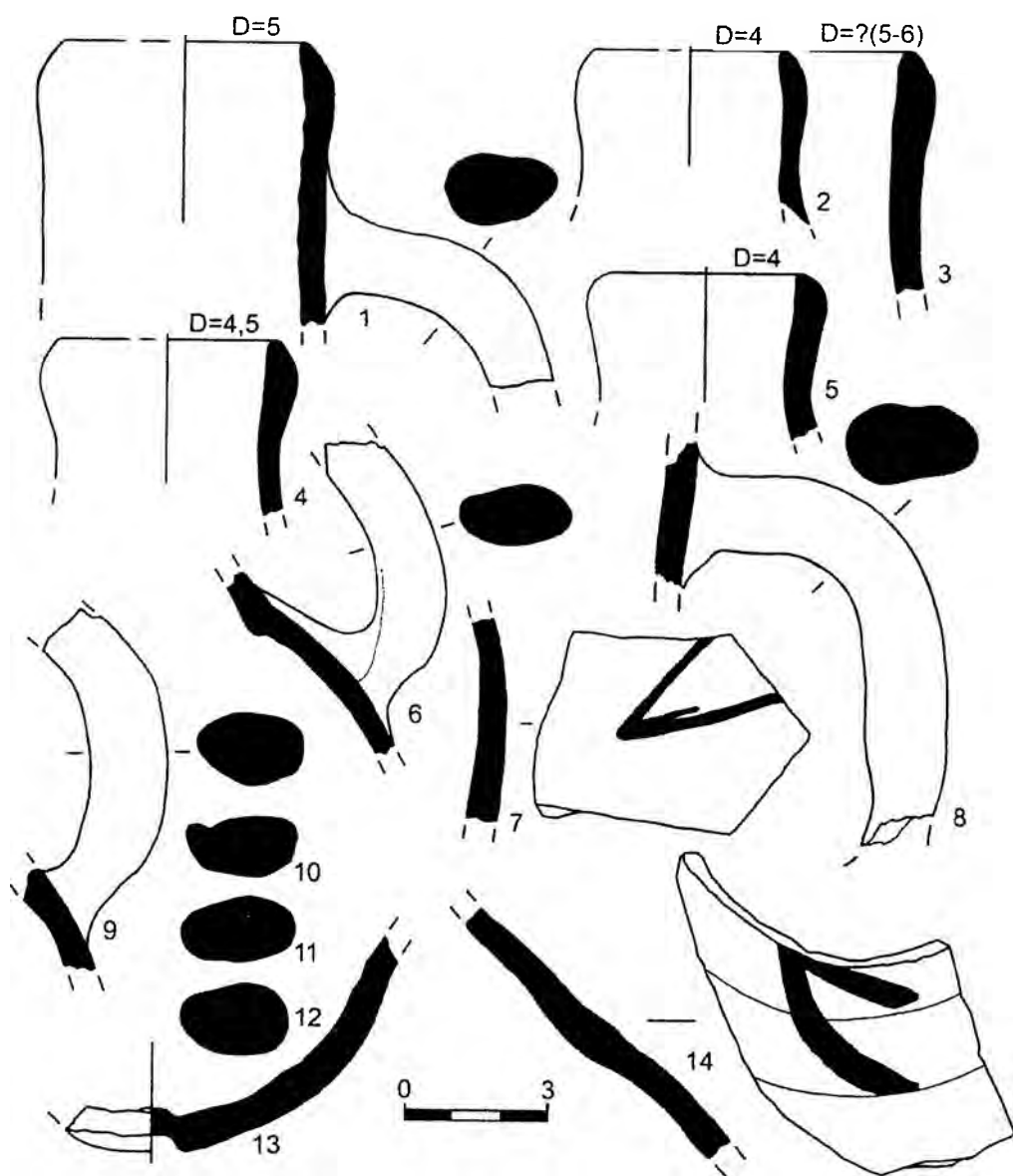


Рис. 6. Амфоры типа 99, по Зеест.

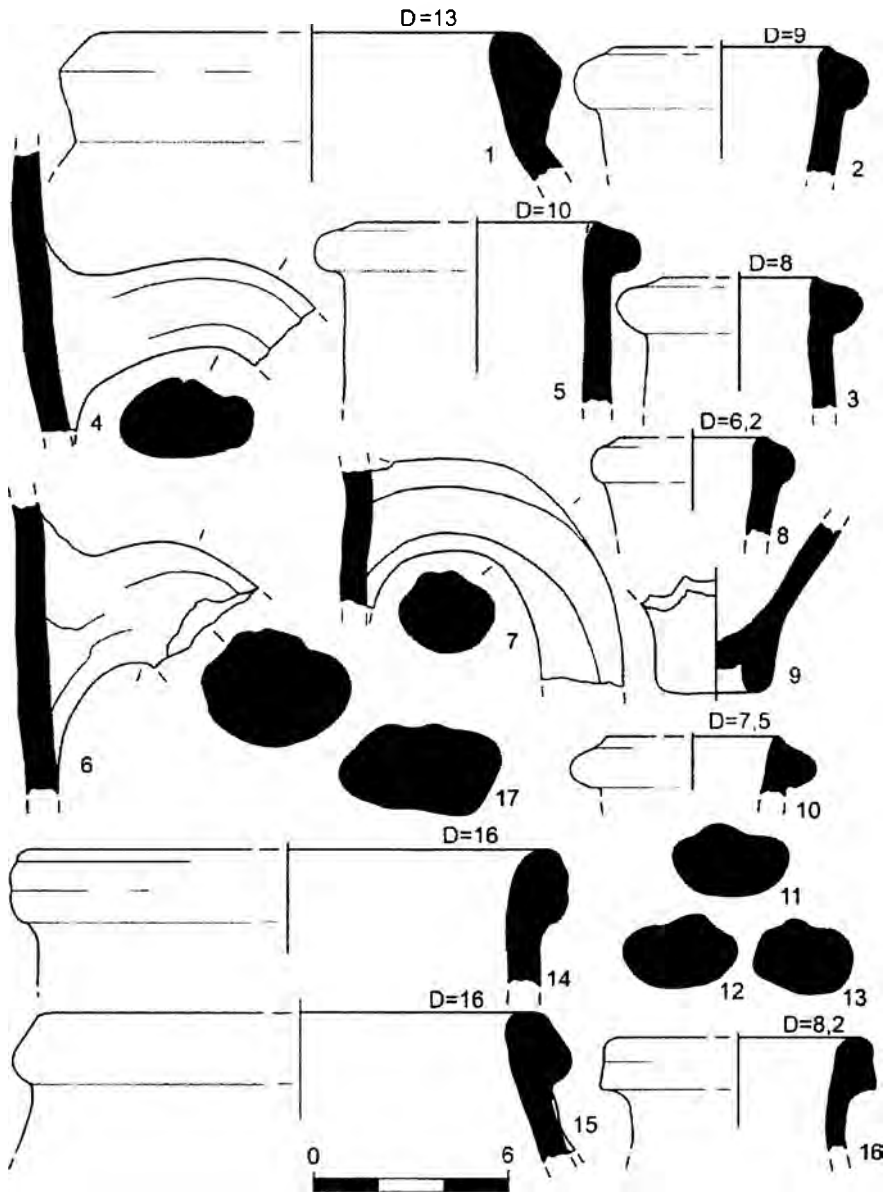


Рис. 7. Амфоры:

1 – тип 75, по Зеест; 2, 4, 10 – тип С, по Шелову; 5, 6 – тип Е, по Шелову;
 7 – тип F, по Шелову; 8, 9, 11-13 – тип D, по Шелову; 14, 15 – тип 73, по Зеест;
 16, 17 – тип 72/73, по Зеест, вариант?.

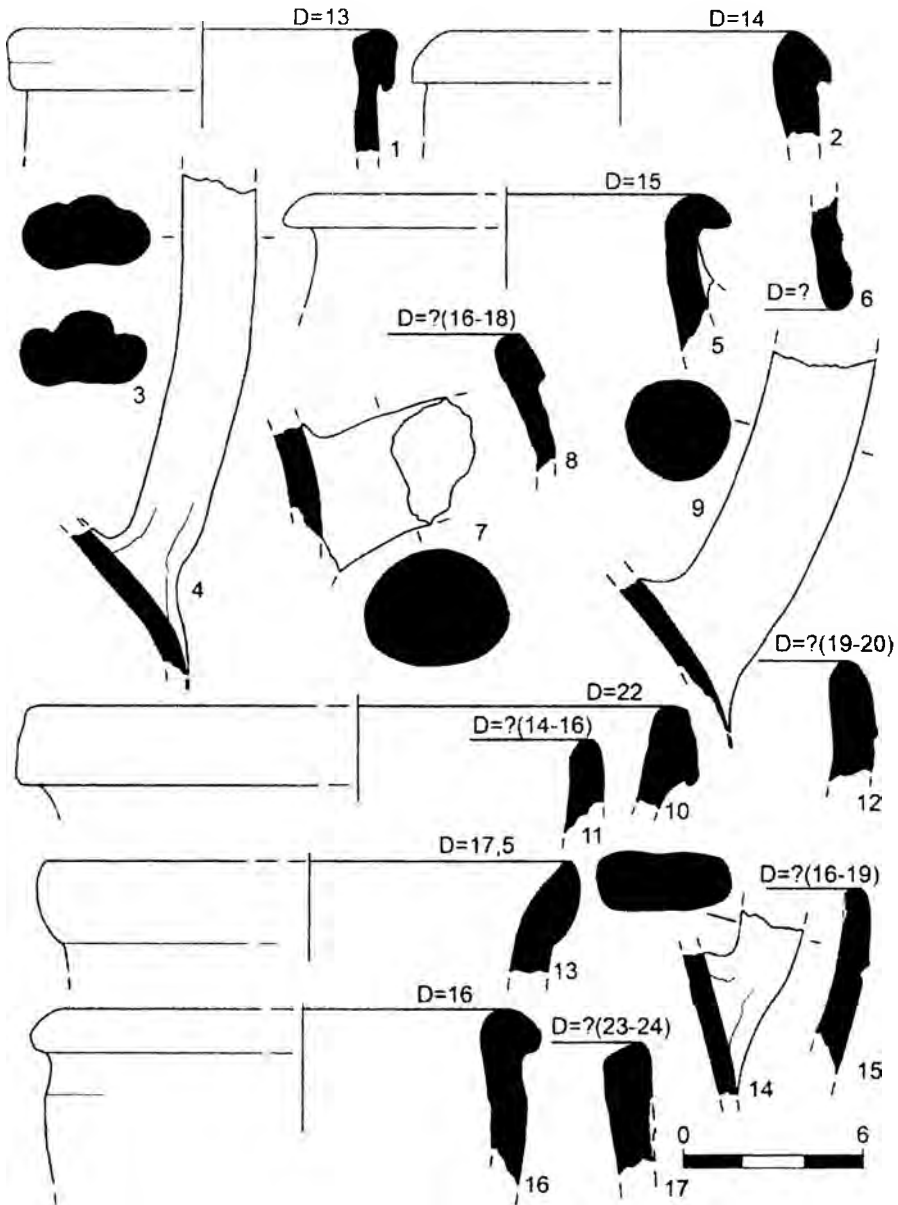


Рис. 8. Амфоры:

1 – тип 73, по Зеест; 2-4 – тип 76, по Зеест; 5, 6 – тип 77, по Зеест;
7 – тип 80, по Зеест; 8, 9, 11-13, 15, 17 – тип 83, по Зеест; 10, 14 – тип 96-97, по Зеест;
16 – тип 84, по Зеест.

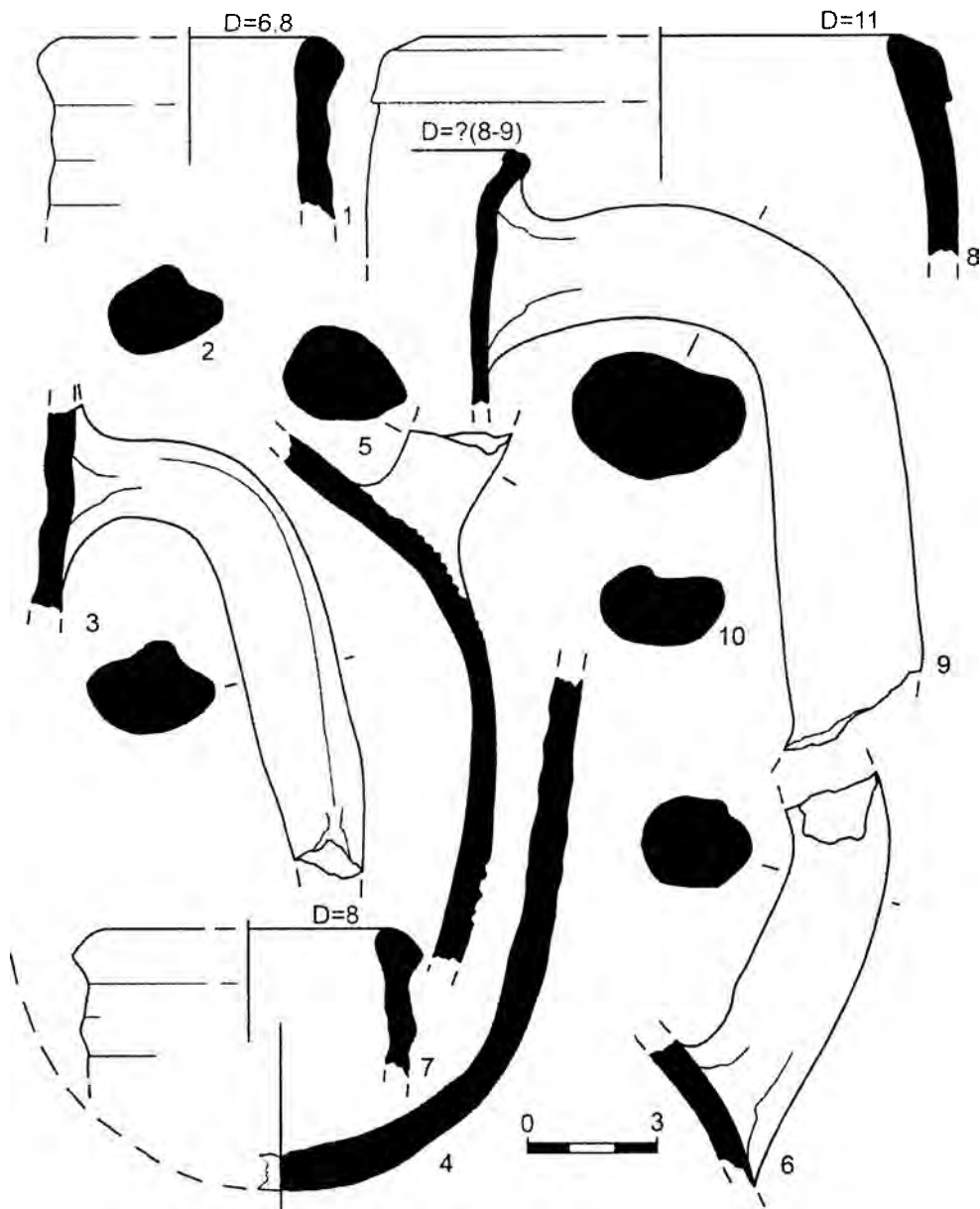


Рис. 9. Амфоры:

1-7, 10 – тип V, по АДСВ-71; 8 – класс 2, по ХК-95; 9 – синопского производства.

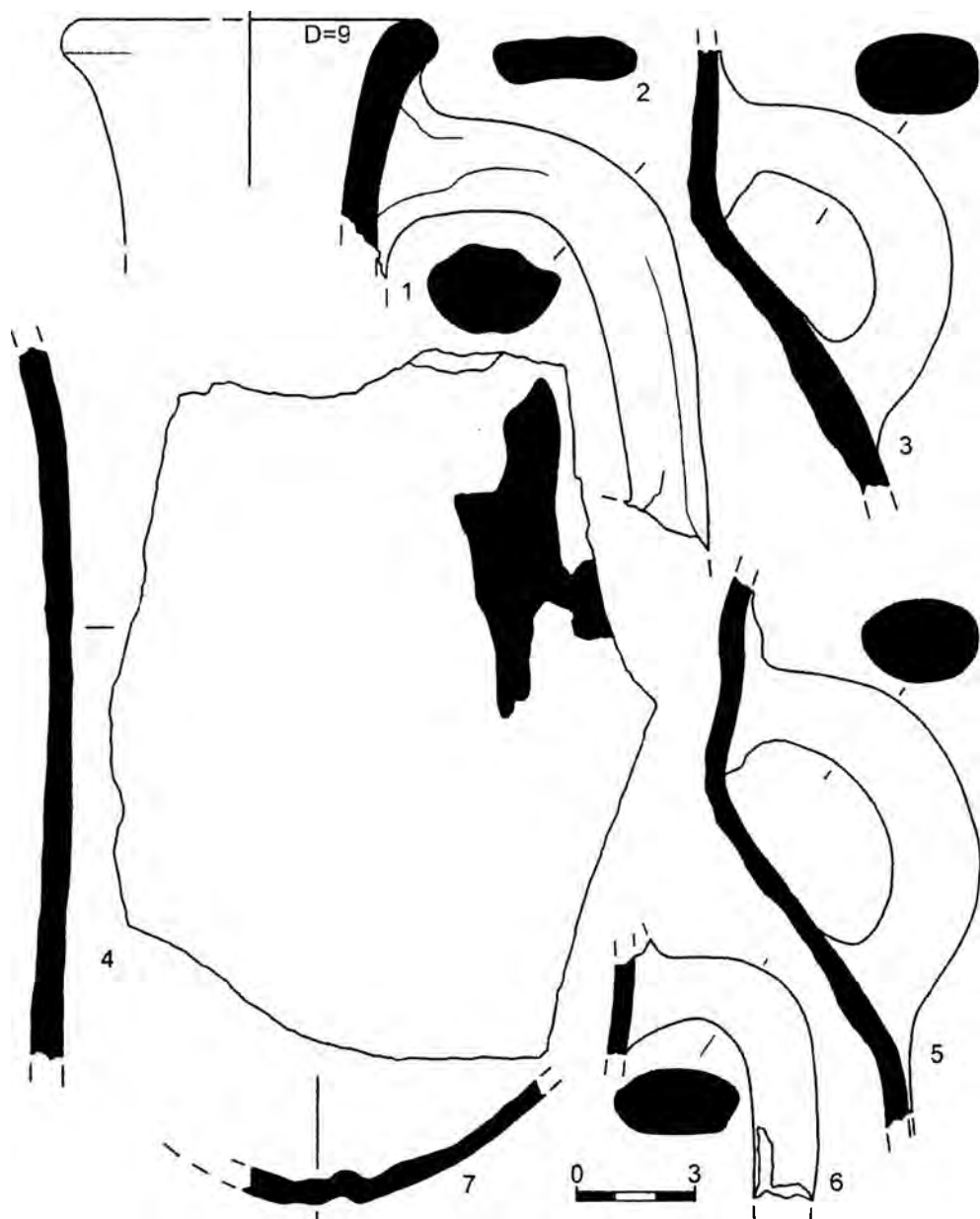


Рис. 10. Амфоры:

1 – LRA 1, Riley; 2 – класс 1, по ХК-95; 3-7 – тип 98, по Зеест.

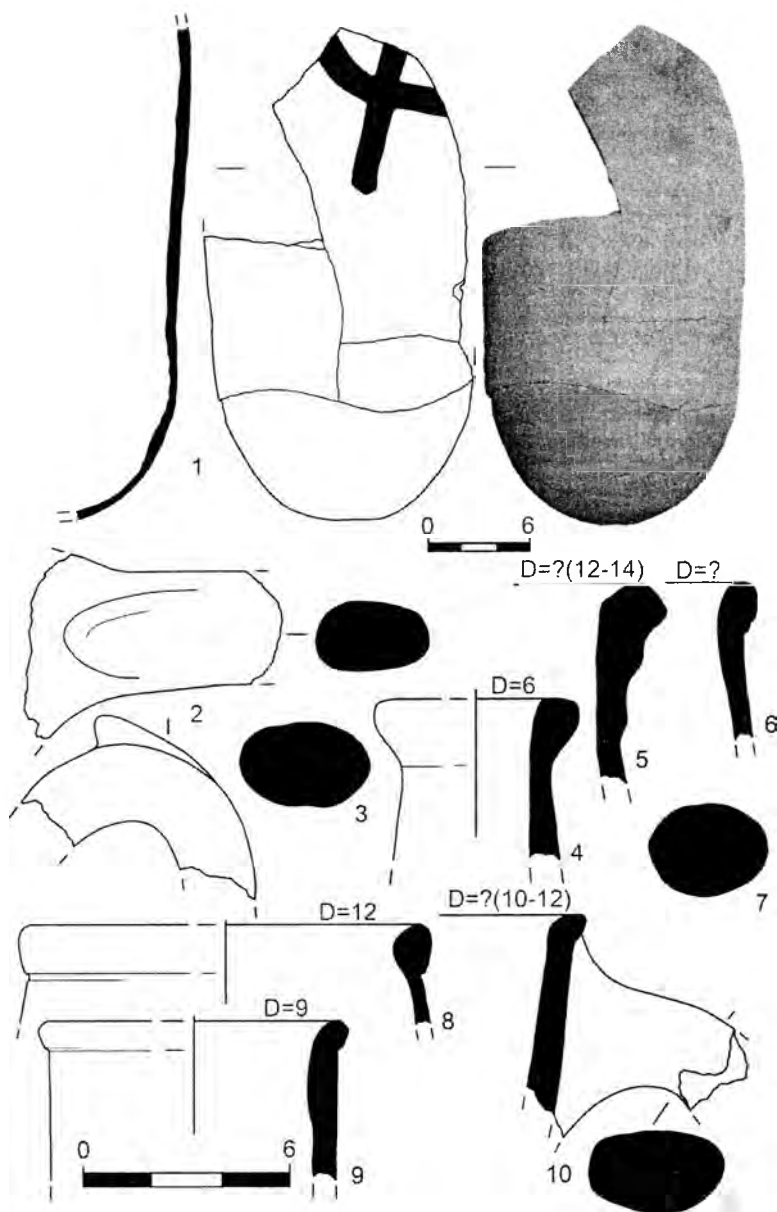


Рис. 11. Амфоры:

1 – тип 98, по Зеест; 2 – неопределенная синопская; 3, 4, 7, 8 – неопределенные;
5 – неопределенная боспорская (?); 6, 9, 10 – тип 3.20-23, по Абрамову.

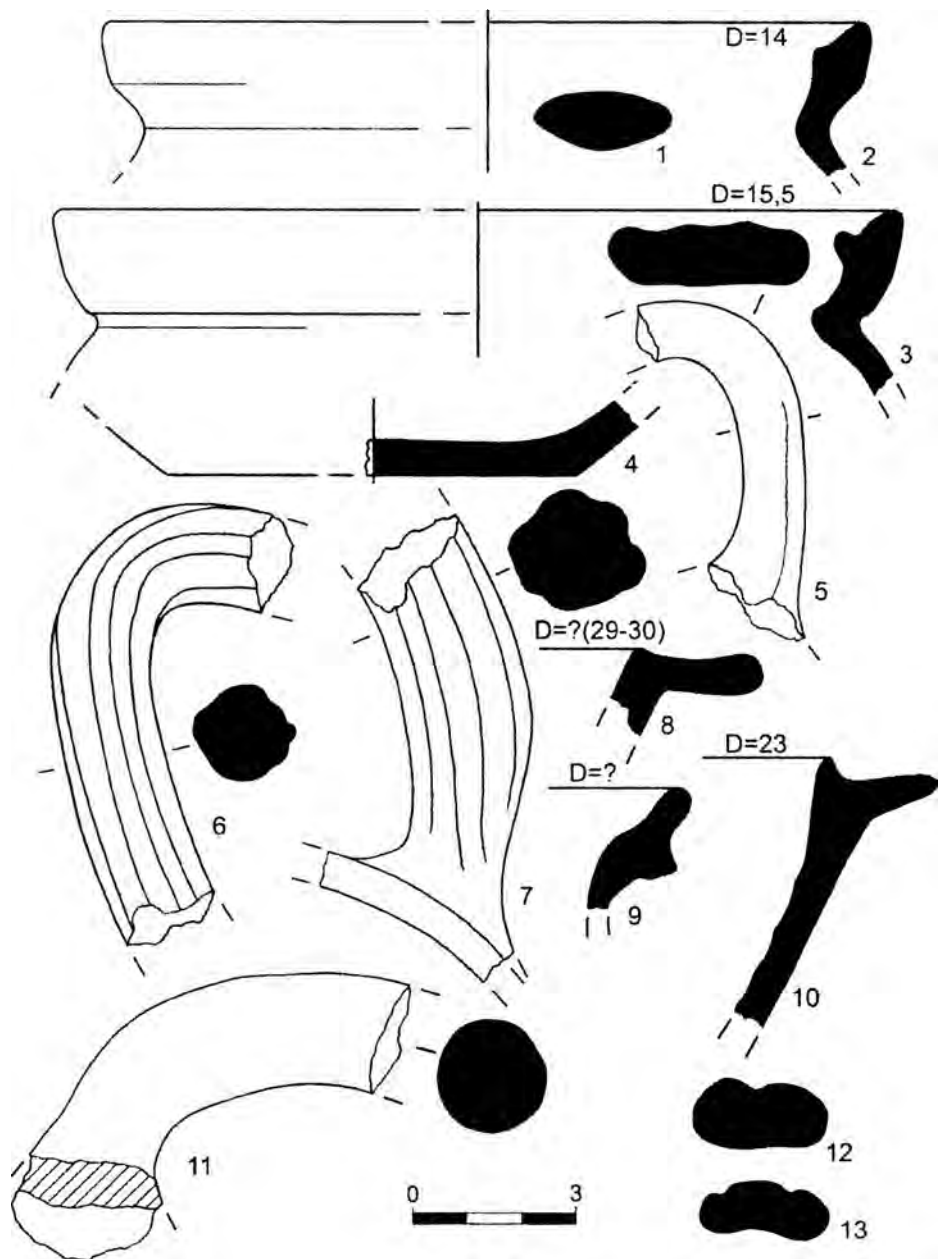


Рис. 12. Кухонная гончарная керамика.

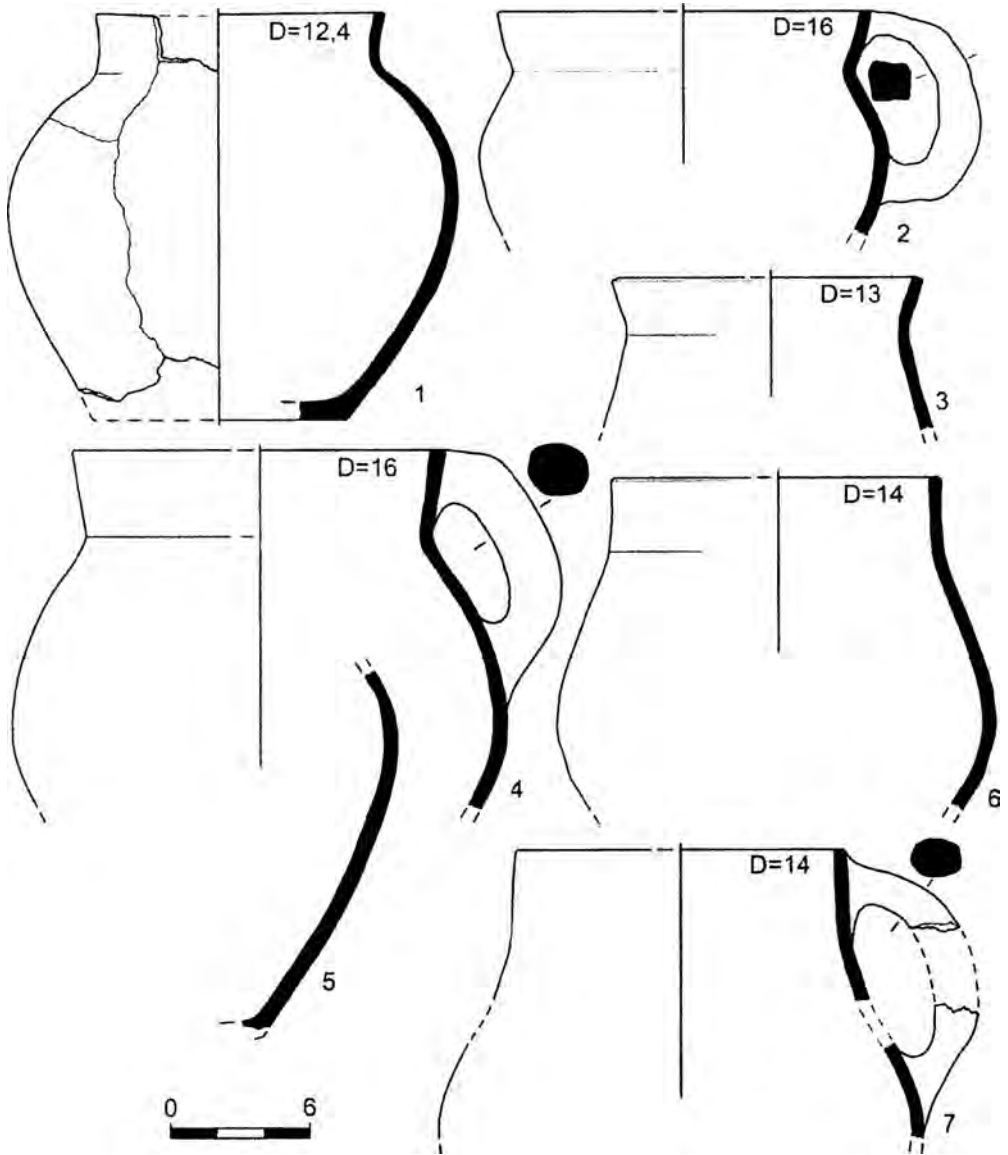


Рис. 13. Кухонная лепная керамика.

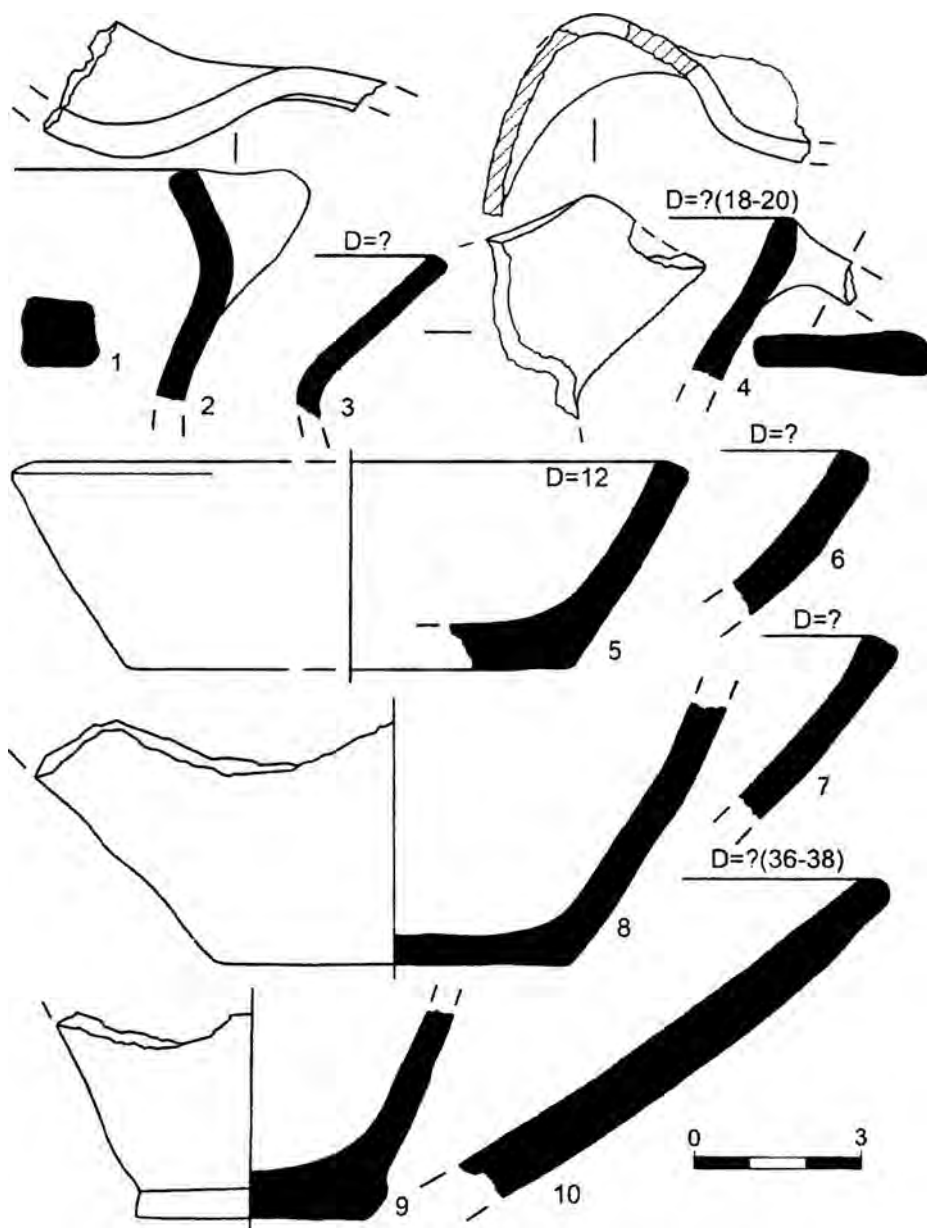


Рис. 14. Кухонная лепная керамика.

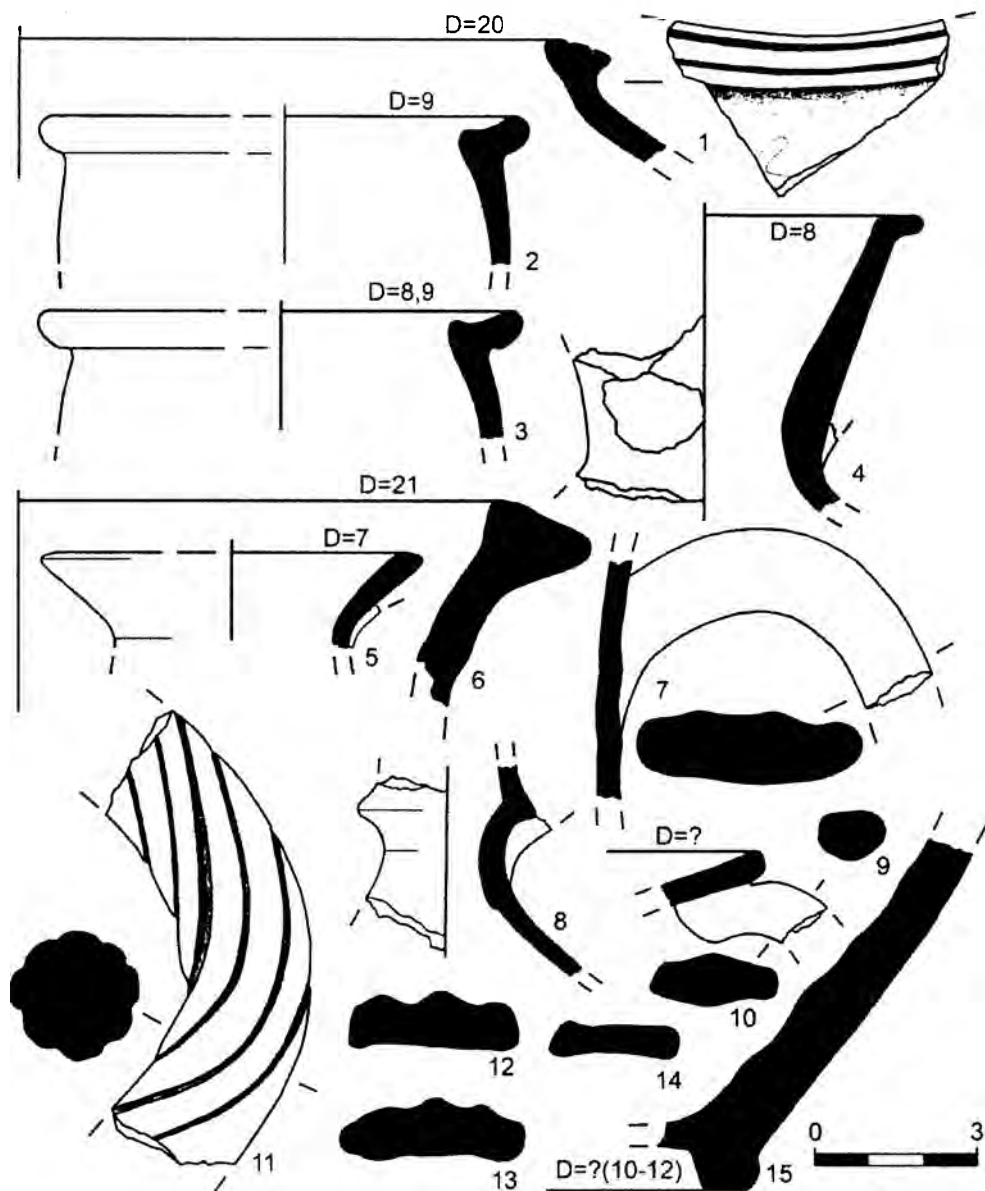


Рис. 15. Простая столовая керамика.

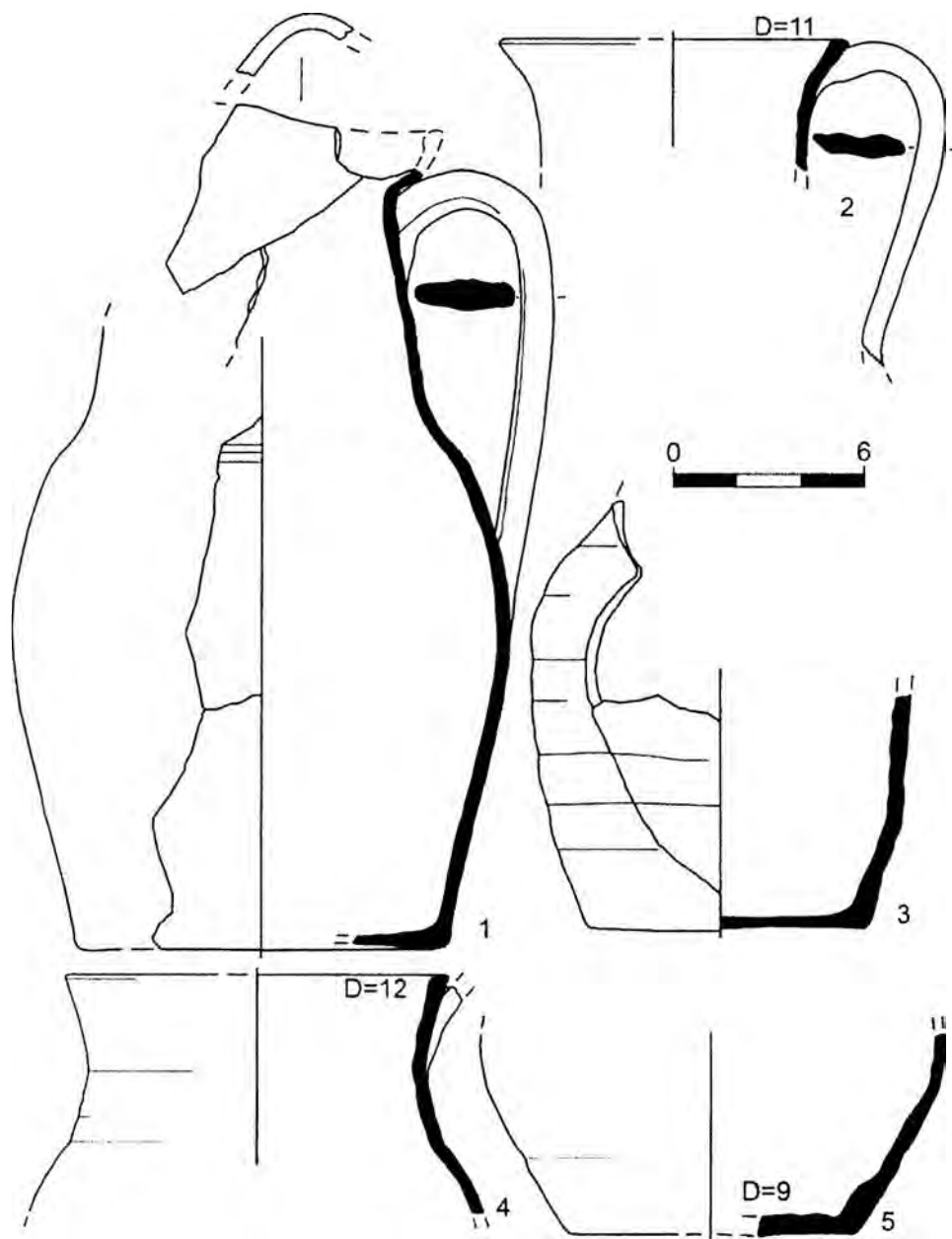


Рис. 16. Простая столовая керамика.

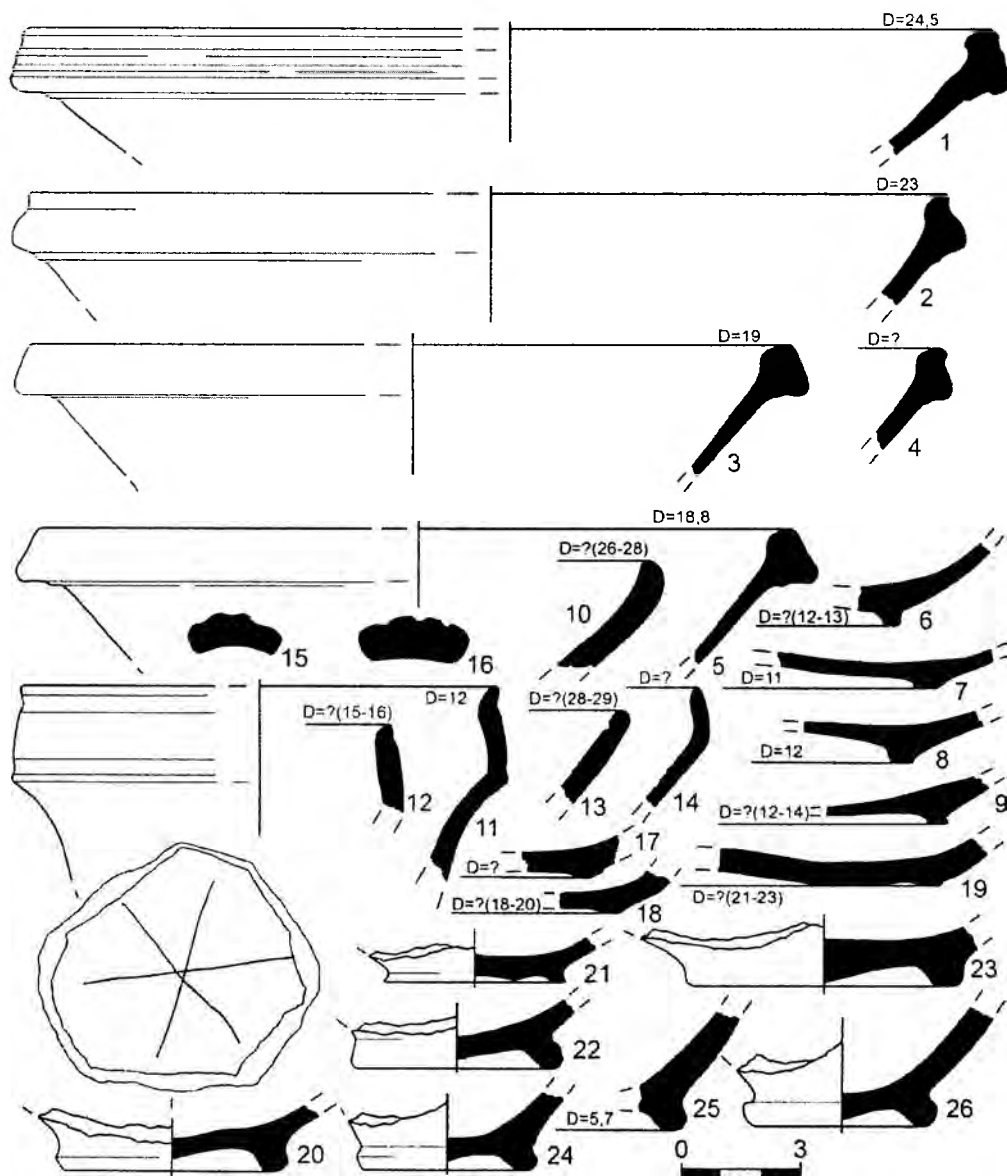


Рис. 17. Краснолаковая керамика.

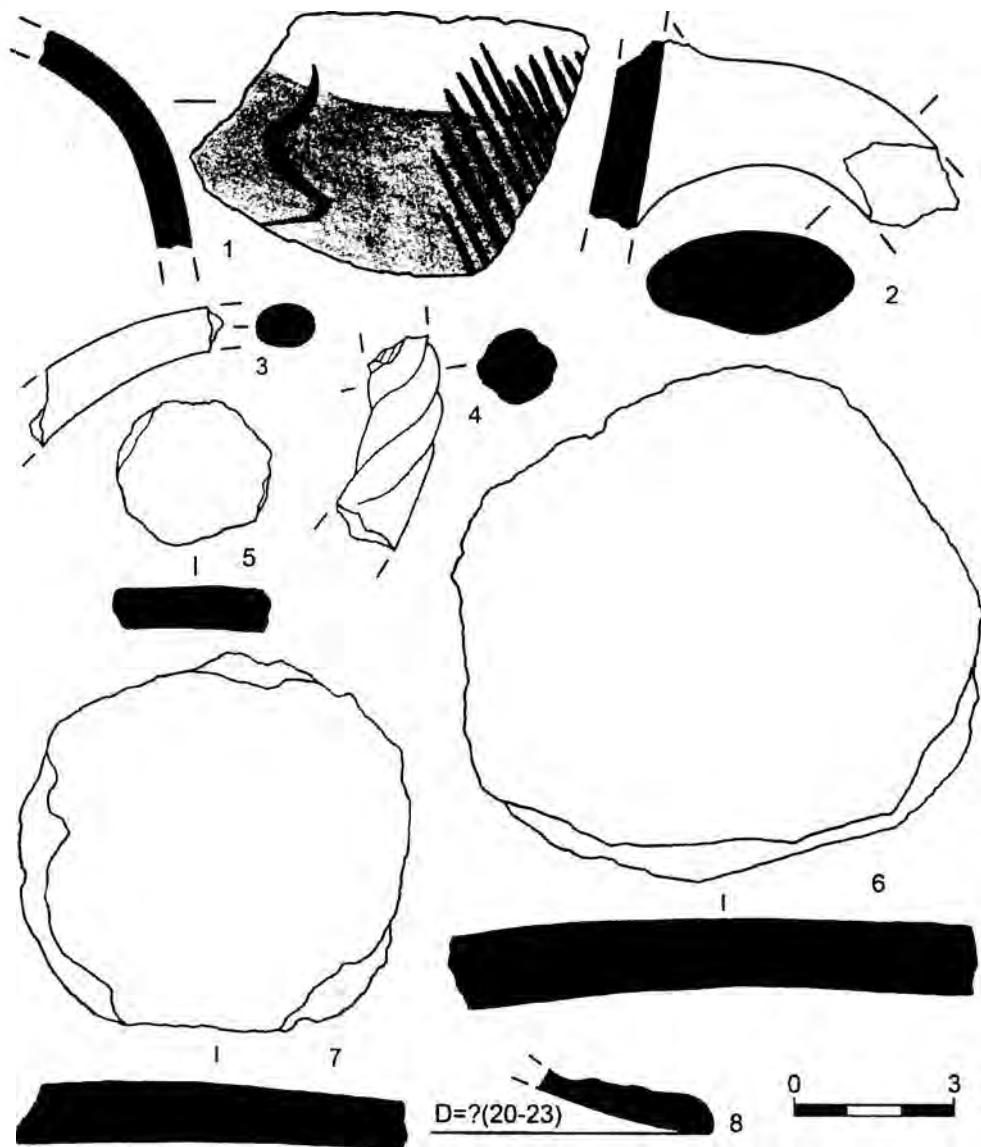


Рис. 18. Чернотаковая керамика (1-4) и крышки (5-8).