

Е. В. СТЕПАНОВА

### **ВИЗАНТИЙСКИЕ ПЕЧАТИ, НАЙДЕННЫЕ В КЕРЧИ И НА ТАМАНСКОМ ПОЛУОСТРОВЕ, ИЗ СОБРАНИЯ Н.П. ЛИХАЧЕВА<sup>1</sup>**

Общепризнано, что средневековая история Восточного Крыма и Таманского полуострова известна крайне отрывочно, имеющиеся данные не позволяют с полной достоверностью реконструировать хронологию событий. Одна из проблем, требующих своего решения, связана с присутствием в этом регионе Византийской империи. По этой теме, в частности, о времени вхождения Керченского и Таманского полуостровов в состав Византийской империи, о структуре византийской администрации, о характере хазаро-византийских отношений и т.д., существуют различные мнения, что во многом обусловлено скудостью письменных свидетельств [1]. Источником новой важной информации могут быть византийские печати, обнаруженные на территории Керчи и Таманского полуострова.

Что касается Керченского района, сведения относительно византийских мольдвовулов очень скудны. В фондах Керченского музея-заповедника хранится лишь одна печать, которая в 2006 г. была опубликована Н.А. Алексеенко [2]. Печать, хотя и единственная, очень интересна по своему историческому содержанию. Она датируется второй половиной X в. и принадлежит Льву, императорскому спафарию и турмарху Готии. Другой экземпляр этой печати был найден несколькими годами ранее в составе Херсонского архива печатей [3]. Как совершенно справедливо отмечает Н.А. Алексеенко, «находка печати турмарха Готии ... подтверждает существование в структуре административного устройства имперских владений в Таврике специального малого военно-административного округа – турмархии, но и, очевидно, свидетельствует о безусловном присутствии на Боспоре аналогичных представителей византийских властей, которым и была адресована соответствующая корреспонденция правителя Готии» [2, с. 567].

---

<sup>1</sup> Статья выполнена при финансовой поддержке Российского гуманитарного научного фонда. Проект № 05-01-91112 а/ук.

Следует отметить также несколько находок древнерусских печатей на этой территории. Известно, например, что в 1872 г. в районе Ени-Кале был найден моливдовул Ратибора, посадника Тмутаракани (упоминается ок. 1078-1113 г.) [4, с. 180, № 67.1]. Из недавних находок, зафиксированных В.Л. Яниным и П.Г. Гайдуковым, можно отметить две печати тмутараканского князя Олега-Михаила и печать Владимира Мономаха [5, с. 340]. Все экземпляры были найдены в районе Керчи, в данное время хранятся в частной коллекции в г. Москве.

На Таманском полуострове византийских печатей найдено значительно больше. По данным В.Н. Чхайдзе, известно 12 византийских печатей [6, с. 16], из них 7 экземпляров, датируемых второй половиной VIII – серединой X вв., принадлежат главным логофетам, высшим финансовым чиновникам империи [7, с. 42-44; 8, с. 57-60]. Еще одна печать из частной коллекции, обнаруженная на Таманском полуострове, принадлежит Михаилу Матарху. Принадлежность ее спорна: одни исследователи считают ее владельцем князя Олега-Михаила, другие – византийского чиновника с родовым именем Матарх [8, с. 59-60].

Следует упомянуть еще две печати с географическим названием «Боспор». Это – неопубликованная печать нотариуса Боспора середины IX в. (найдена в Херсоне) [2, с. 565] и печать протоспафария Георгия Цулы (начало XI в.), в легенду которой включен топоним «Боспор» [9].

Важным дополнением к этому сфрагистическому материалу могут служить моливдовулы из коллекции Н.П. Лихачева, которые в настоящее время хранятся в Государственном Эрмитаже.

В личных документах Н.П. Лихачева встречаются отрывочные сведения о местах находок и покупок отдельных печатей, в том числе о происхождении ряда сфрагистических памятников из Крыма, Херсонеса, Судака, Керчи, Тамани. Н.П. Лихачев хорошо понимал историческое значение подобных моливдовулов, поскольку определенное место находки нередко дает исследователю дополнительные возможности для рассмотрения различных исторических вопросов, в том числе и межтерриториальных связей. Именно этот фактор, вероятно, сыграл свою роль при отборе Н.П. Лихачевым материала, вошедшего в его монографию «Моливдовулы греческого Востока» [10]. Туда были включены некоторые печати, найденные в Керчи и в Тамани. Всего же, по данным картотеки ученого, в его коллекцию попало, по крайней мере, 5 печатей из Керчи и 6 печатей и одна заготовка – с Таманского полуострова.

По-видимому, эти находки во времена Н.П. Лихачева носили случайный характер, к сожалению, ничего неизвестно об обстоятельствах и конкретных местах обнаружения печатей. Никаких данных о связях Н.П. Лихачева с местными торговцами стариной в архиве ученого не сохранилось.

**Керченские сфрагистические памятники относятся к X-XII вв.**

**1. Печать Николая, протоспафария и стратига Македонии (М-6260, ут-**

рачена) [10, табл. LXVII, 12], вторая половина X в., возможно, начало XI в.  
Л.с. Поясное изображение св. Иоанна Продрома с большим крестом в левой руке. Круговая надпись: ΚΕΡΟΝΘΕΙΤΩΣΩΔΟΥΛ.

О.с. Легенда в 5 строк:

ΝΙΚΟΛ|Α'ΣΠΑΘ'Σ|ΣΤΡΑΤΓ,|ΜΑΚΕΔΟ|ΝΗΑΣ

Κ(ύρι)ε βοήθει τῷ σῷ δούλ(ῳ) Νικολ(άῳ) (πρωτο)σπαθ(αρίῳ) (καί) στρατ(η)γ(ῶ)  
Μακεδονίᾱς

«Господи, помоги своему рабу Николаю, протоспафарию и стратигу Македонии».

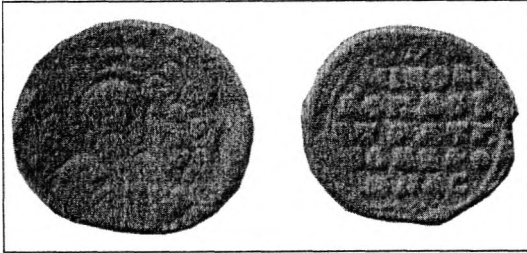


Рис. 1

Как известно, история Балкан во второй половине X – начале XI вв. ознаменована многочисленными войнами между Византией и Болгарией [11, с. 143-147], возможно, с этими событиями и связано появление в районе Керчи документа, скрепленного печатью Николая.

2. Печать Михаила Псилиана (M-8086) [10, табл. LXIII, 15], XI в.

Л.с. Погрудное изображение Архангела Михаила.

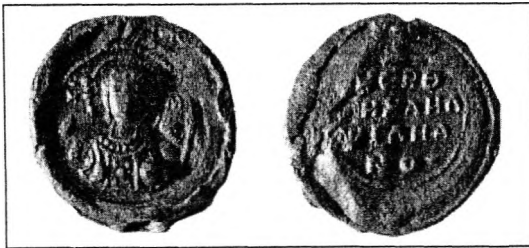


Рис. 2

Македония располагалась на территории современной Фракии, ее столицей был Адрианополь. Н.П. Лихачев предполагал, что в 995-997 гг. именно этот Николай упоминается в византийских источниках как судья Фессалоники, и что впоследствии он дослужился до должности стратига Македонии [10, с. 149].

О.с. Надпись в 4 строки:

ΚΕΡΘ|ΜΙΧΑΗΛ|ΨΙΛΗΝ|ΝΟ

Κ(ύρι)ε βο(οή)θ(ει) Μιχαήλ  
Ψιληαν(ῶ)

«Господи, помоги Михаилу Псилиану».

Печать частная. Обращают на себя внимание две грамматические особенности легенды: отсутствие

обычного артикля τῷ перед родовым именем и использование «омикрона» вместо «омеги подписной» для обозначения дательного падежа в слове «Ψιλιανῶ». Возможно, буллотирый, оттиснувший эту печать, был изготовлен в провинции. Никаких данных о представителях византийского рода Псилианов пока, к сожалению, обнаружить не удалось.

3. Печать Никифора (M-5935, D – 15 мм), XI в.

Л.с. Святой в полный рост, влоборота влево, в левой вытянутой руке дер-

жит крест, правая прижата к груди. Под левой рукой, вероятно, дерево.

О.с. Надпись в 4 (?) строки:  
СΦΡΑΓ[...CR.]...ΦΟΡ[...ΚΩ.

Σφραγίς (вторая строчка непонятна) Νικηφόρου ... του ... Κω

«Печать ... Никифора» (далее, вероятно, следует родовое имя). Во второй строке, возможно, помещен титул или должность Никифора.

Сквозное отверстие – след вторичного прикрепления к документу.

4. Следующая печать (М-11567, D – 17 мм), покрытая толстым слоем патины, также относится к XI в.

Л.с. Погрудное изображение святого, возможно, св. Николая.

О.с. Надпись в 4 строки. Видны лишь отдельные буквы.

Легенда печати не читается.

5. Наибольший интерес представляет печать М-8219, которую, вероятно, можно датировать второй половиной XII в. Она была найдена около 1912 г. в Ени-Кале и приобретена Н.П. Лихачевым в Керчи [10, табл. LXIV,13].

Л.с. Вверху поясное изображение Христа, благословляющего предстоящих ему св. Иоанна Продома и св. Николая в рост.

Круговая легенда:

ΣΙΔΗΡΟΣ...ΜΟΛΙΒΔΟΝΕΝΤ..ΟΙΚΥΡΟΣΙΩΤΥΦΥΝΤΟСАΓΓΕΛΩΝΝΜΥ

О.с. Вверху поясное изображение Богоматери с диском с изображением Эммануила на груди с двумя предстоящими св. Георгием и св. Димитрием в рост.

Круговая легенда:

ΠΡΟΡΙΑΡΥΔΕΣΠΟΤΚΩΝΥΚΑΠΟΡΦΥΡΑΝΘΥΣΕΚΓΕΝΥΣΘΕΟΔΩΡΑΣ

В верхней части печати пробито отверстие – след вторичного прикрепления к документу.

Надпись не была прочитана Н.П. Лихачевым, однако он связывал эту печать с Мангупом, поскольку в конце надписи ясно читается «ΘΕΟΔΩΡΑΣ». Эта печать среди прочих была издана в «Моливдовулах греческого Востока» и вызвала живой отклик у целого ряда исследователей. Прежде всего, было уста-

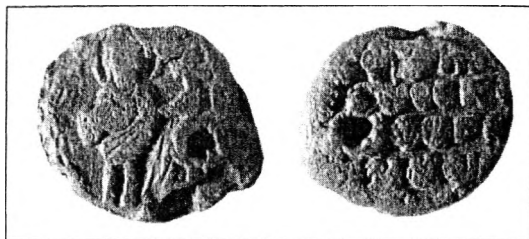


Рис. 3

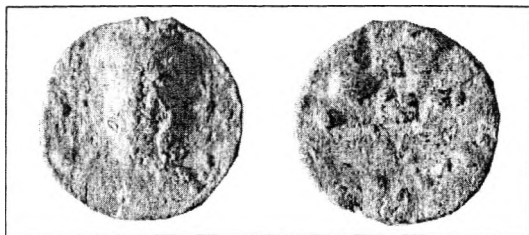


Рис. 4



Рис. 5

новлено, что в легенде печати упоминается не географическое название «Феодоро», а личное имя Феодоры. В.П. Степаненко предположил, что моливдовул принадлежит Иоанну, сыну деспота Константина Ангела и порфирородной Феодоры Комниной, дочери Алексея I Комнина [12, с. 188]. Н. и В. Зайбт в рецензии на монографию Н.П. Лихачева связали печать с той же исторической личностью, отнеся печать ко времени около 1185 г. [13, р. 364]. Замечательно то, что им удалось полностью прочитать интереснейшую легенду этого моливдовула: Σιδηρὸς εἰς μόλυβδον ἐντυποῖ κῆρος Ἰωάννου τοῦ φύντος Ἀγγελωνύμου, πατρὸς βριαροῦ δεσπότητος Κωνσταντίνου καὶ πορφυρανθοῦς ἐκ γένους Θεοδώρας, т.е. «Железо на свинце отпечатывает власть Иоанна, урожденного Ангела, от отца могучего деспота Константина и порфирородной Феодоры».

Надпись в высшей степени интересна. Она была рассмотрена в статье Хр. Ставракоса, посвященной редчайшим случаям, когда в легендах употреблены термины, характеризующие процесс оттискивания самих печатей [14, р. 166-167]. В данном случае под словом Σιδηρὸς – «железо» – подразумевается буллотирий, которым оттискивали печать, μόλυβδος – «свинец» – сам материал печати.

Г. Острогорский [15], Д. Полемис [16, р. 87], К. Варзос [17, № 90] приводят известные им исторические данные относительно Иоанна Ангела. Дата рождения неизвестна, впервые его имя появляется в документах 50-х гг. XII в. Г. Острогорский предполагает, что именно он, Иоанн Ангел, в 1165 г. участвовал в войне с венграми [15, с. 119-120]. В 1166 г. он вместе со своими братьями назван среди участников синода. В 1176 г. командовал авангардом византийской армии в битве с турками при Мариокефале. В 1185 г. Иоанн поддержал своего племянника Исаака, будущего Исаака II, в его мятеже против Андроника I Комнина, и вскоре после его восшествия на престол получил титул севастократора. Впервые такой титул появляется у него в документе 1186 г. Несмотря на преклонный возраст, вместе с новым императором Иоанн принимал участие в нескольких кампаниях против болгар, во время одной из которых командовал византийской армией. Играл первенствующую роль в государственных делах и при Исааке II и при другом своем племяннике Алексее III Ангеле. Вероятно, по предположению Д. Полемиса, в какой-то момент Иоанн стал вторым человеком в империи: в документе от 1191 г. его имя идет сразу после имени императора [16, р. 87]. Неоднократно предъявлял свои претензии на престол. Умер, вероятно, в начале XIII в. Парадокс заключается в том, что Иоанн, сын Константина Ангела и Феодоры Комниной, в источниках обычно называется либо Дукой, вероятно, по своей бабке, императрице Ирине, либо – после 1185 г. – севастократором. Д. Полемис предполагает, что это было связано с тем, что Дуки были более родовиты, чем Ангелы [16, р. 87]. Однако Г. Острогорский считает, что именоваться Дукой Иоанн стал после 1185 г. в связи с повторным браком с какой-либо представительницей семей-

ства Дук [15, с. 122]. В любом случае на печати мы видим указание самого Иоанна на его принадлежность к роду Ангелов. Дополним, что в Болгарии был найден моливдовул Иоанна, севаста и великого примикирия, который И. Йорданов также атрибутирует Иоанну Ангелу [18, с. 40-42]. Автор публикации приводит также данные о том, что в Фогг Арт музее (Вашингтон) хранятся три неопубликованные печати, принадлежащие Иоанну Ангелу, которые, возможно, тоже принадлежат этому очень высокопоставленному византийскому чиновнику [18, с. 42]. Следует согласиться с датировкой Н. и В. Зайбт – около 1185 г., поскольку в легенде отсутствует указание на титул севастократора.

Каким образом эта печать могла попасть на Боспор, понять сложно. Учитывая бурную биографию Иоанна, это можно связать и с его деятельностью на военном поприще, и с его политическими амбициями, а, возможно, с какими-либо событиями в самой Керчи.

Не менее интересны **печати Тамани**, территории, тесно связанной с Керчью.

**6.** Наиболее ранняя из печатей (М-5918) была найдена, согласно записи в картотеке Н.П. Лихачева, в 1911-1912 г.

Печать односторонняя с изображением блоковой монограммы, которую предположительно можно раскрыть, как «Γρηγορίου» = «Григория» (подразумевается «Печать Григория»).

Печать личная. Относительно датировки Н.П. Лихачев сделал пометку: «VI-VII, никак не позже». Я бы оставила в качестве даты только VI в. из-за архаичности формы печати – конусообразной и присутствия блоковой формы монограммы.

**7.** Первой половиной IX в. датируется печать Григоры (М-7989), императорского спафария и архонта Херсона [10, табл. LIX, 13], найдена в Тамани в 1911 или 1912 г.

Л.с. Крестообразная инвокативная монограмма Θεοτόκε βοήθει, в углах тетраграмма: τῷ σῷ δούλῳ

О.с. Надпись в 4 строки:

ΓΡΗΓ. | ΡΑΒ, ΣΠ. | ΑΡΧ, ΧΕ. | ΣΩΝΟ.

Θεοτόκε βοήθει τῷ σῷ δούλῳ  
Γρεγ[ο]ρᾶ β(ασιλικῷ) σπ[αθ(αρίῳ)]  
ἄρ(χοντι) Χε[ρ]σῶνο[ς]

«Богородица, помоги своему рабу Григоре, императорскому спафарию, архонту Херсона».



Рис. 6



Рис. 7

Эта печать хорошо известна исследователям: она была издана Н.П. Лихачевым и И.В. Соколовой [19, № 5]. Аналогичные печати Григоры были опубликованы Г. Закосом и А. Веглери [20, № 3113], Дж. Нэсбиттом и Н. Икономидисом [21, № 82.2]. Еще одна аналогичная печать, изданная мною, была найдена в Судаке [23, р. 53, № 12]. По всей вероятности, византийский чиновник – архонт, находясь в Херсоне, отправлял документы и в Судак, и на Таманский полуостров, которые в первой половине IX в. еще находились в руках хазар. Возможно, эти территории находились в совместном управлении хазар и византийцев [23].

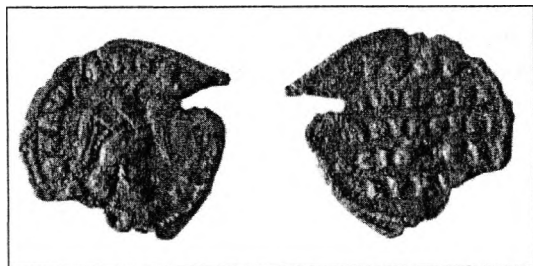


Рис. 8

8. В 1911-12 г. в Тамани был обнаружен моливдовул М-8218 Георгия, монаха, кувуклисия и экзарха [10, табл. LXIV,15] (правильно легенда была прочитана В.С. Шандровской). Он был «приобретен у местных перекупщиков древностей». Печать датируется X в.

Л.с. В центре профильное изображение птицы, возможно, голубя,

с одним крылом, поднятым вверх, а другим – опущенным вниз. По краю идет надпись: +KER...EITWC.ΔΟΥΛΩ

О.с. Легенда в пяти строках:

+ΓΕΥΡ|ΙΩΜΟΝΑ|Χ,ΚΟΥΒΟΥΚΛ|,ΣΙΟ.ΕΞ|ΑΡΧΩ

Κ(ύρι)ε β[οή]θ[ει] τῷ σ[ῶ] δούλω Γεωργ[γ]ίω μοναχ[ῶ] κουβουκλ[ι]σίω [(καί) ἐξ]άρχω

«Господи, помоги своему рабу Георгию, монаху, кувуклисию и экзарху».

Кувуклисий – почетное звание при архиерейской кафедре (возможно, при патриаршем престоле). Термин «экзарх» имеет разные значения. Это мог быть митрополит, наделенный властью над епархиями, которые обычно не находились в его компетенции (особые полномочия получались на время и по определенному поводу). Это мог быть почетный титул митрополита. Экзархом мог именоваться также представитель патриарха в монастырях, ему подчиненных [24, р. 163].

9. Чуть позже, в 1915 г., на Таманском полуострове была обнаружена еще одна печать (М-6290) [10, табл. LXI,7], относящаяся к XI в.

Л.с. Св. Николай в рост.

О.с. Легенда в 8 строк:

+KERΘ|ΚΩΝΑ,ΣΠΑΘ|ΠΙΩΕΠΤ,ΚΟΙ|ΓΩΝ,ΛΟΓΑ...|ΣΙΗΣΑΝΘ|ΡΑCΙΛΕΩ|ΗΜΩΝΤ|ΑΓΙΟΥ

Κ(ύρι)ε β[οή]θ[ει] Κων(σταντίνω) (πρω)σπαθ(α)ρίω επί τ(οῦ) κοι-  
τῶν(ος) λογα[ρια]στῆ (καί) ἀν[θρ](ώπω) [τ(οῦ)] βασιλέω[ς] ἡμῶν τ[οῦ]  
ἀγίου

«Господи, помоги Константину, протоспафарию, койтониту, логариасту и «слуге» святого нашего императора».

Из легенды следует, что заказчик печати был придворным, в чьи функции входила служба при императорской опочивальне – «койтоне». Примечательно то, что Константин на-

зван логариастом – финансовым чиновником, который непосредственно контролировал расходы [25]. Логариасты служили в разных государственных учреждениях: в вестиарии, в секрете сакеллария, геникона и т.д. Но где именно состоял на службе Константин в легенде, к сожалению, не указано.

**10.** Следующая печать (М-5937, D – 21 мм, в двух частях) датируется второй половиной X – началом XI вв.

Л.с. Процветший четырехконечный крест на трех ступенях, нижние соцветия заканчиваются розетками, верхние – поднимаются выше перекладин креста. Вокруг креста: +KEROHO.....W

О.с. Пятистрочная легенда:

ΠΕΤ.Ω|ΑΝΘΥΠΑΤ,Π|ΑΤΡΙΚ'Ρ'Α'ΣΠ'Θ|...ΗΝΙΚΩΛ.Ι|ΓΟΘΕΤΗ

Κ(ύρι)ε βοήθη[ει τῷ σῶ δοῦλ]ῳ  
Πέτρῳ ἀνθυπατῶ πατρικίῳ βασιλικῶ  
πρωτοσπαθαρίῳ γενικῶ λογοθέτῃ

«Господи, помоги своему рабу Петру, анфипату патрикию, императорскому протоспафарию, главному логофету».

По всей видимости, аналогичная печать, принадлежавшая Петру,

главному логофету, находится в Музее Таманского археологического комплекса (имя владельца печати не сохранилось). Она была введена в научный оборот В.Н. Чхаидзе, неверно датировавшим ее второй половиной IX – началом X вв. [7, с. 42]. Главные логофеты – высокопоставленные финансовые чиновники, отвечавшие за сбор налогов и таможенных пошлин.

Возможно, этому же Петру принадлежит другая печать с аналогичным изображением процветшего креста на лицевой стороне, в легенде указано, что этот Петр был императорским сакелларием, т.е. по сути являлся министром финансов всей империи [26, № 763].

**11.** Еще одна печать, найденная в Тамани за несколько лет до Первой мировой войны, относится к X в. Она была опубликована Н.П. Лихачевым во втором выпуске «Материалов для истории русской и византийской

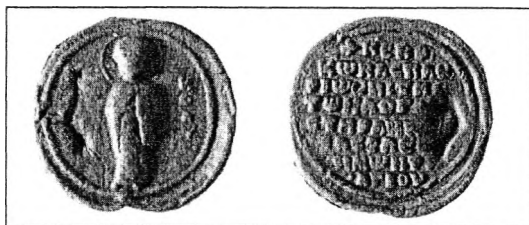


Рис. 9



Рис. 10



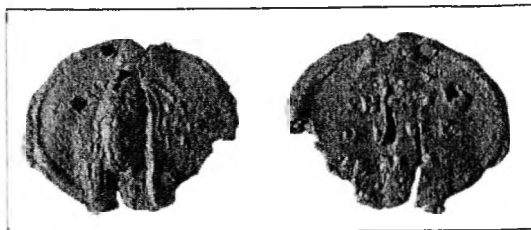


Рис. 11

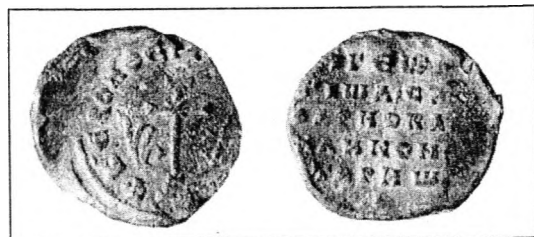


Рис. 12

сфрагистики» [27, с. 44-45]. Как известно, почти весь тираж этого сборника был уничтожен после ареста его автора в 1930 г.

Л.с. Поясное изображение св. Иоанна Продома.

О.с. Трехстрочная надпись, буквы которой расположены в поле матрицы очень свободно и хорошо читаются: +НСТ|WΠΕΡ|ΑΜΑ.

По поводу этой легенды Н.П. Лихачев сделал следующее замечание: «Соблазнительно читать: εἰς τὸ πέραμα» [27, с. 45], т.е. «Для переправы». В сочинении Константина Багрянородного «De administrando imperio» сказано: «На проливе стоит

Боспор, а против Боспора находится т.н. крепость Таматарха. Ширина этой переправы через пролив 18 миль» [28, с. 174-175]. Слово «переправа» в тексте передано словом «το πέραμα», что и вызвало реплику Н.П. Лихачева: «На мысли о Керченском проливе наводит место находки моливдовула, но, конечно, это, может быть, не более как иллюзия» [27, с. 45]. Другого объяснения, однако, пока найти не удастся. Аналогий этой печати и такой надписи нет. Возможно, ее можно отнести к разряду таможенных печатей. Тем более, что к X в. печати таможенных чиновников – коммеркиариев – принимают обычный для византийских моливдовулов этого времени вид, с изображением святого на лицевой стороне и легендой – на оборотной. Таможенные печати обычно находят там, куда они прибывали вместе с товарами или документами на товар, т.е. в нашем случае товар, опечатанный данной печатью, мог быть отправлен с европейского берега пролива на азиатский.

12. Следует упомянуть еще одну печать (M-12376, D – 24 мм), найденную на территории Таманского городища в 1976 г., хотя она и не происходит из коллекции Н.П. Лихачева<sup>2</sup>.

Л.с. Процветший патриарший крест на трех ступенях. Круговая надпись: +ΚΕΡΟΝΘΕΙ.....

О.с. ΓΕΩΡΓ|ΓΙΩΑ'ΣΠ|ΘΑΡΗΟΡΑ|ΗΑΝΚΟΝ|ΤΑΡΗΩ

+Κ(ύρι)ε βοήθει [τῷ σῷ δούλῳ] Γεωργίῳ (πρωτ)σπ[α]θαρ(ίῳ) βασιλικῷ νοταρίῳ

<sup>2</sup> Печать была подарена Эрмитажу В.Н. Розовым, за что приносим ему самую искреннюю благодарность.

«Господи, помоги своему рабу Георгию, протоспафарию, императорскому нотарию».

Императорские нотариусы – столичные чиновники, работавшие с документами и служившие при дворе [26, с. 77].

\* \* \*

В заключение, следует сказать, что полноценный исторический анализ представленных сфрагистических памятников осложняется двумя обстоятельствами. С одной стороны, это широкие датировки самих печатей – в пределах полувека, а то и столетия. С другой стороны, скудная источниковедческая база пока не позволяет в полной мере «уложить» сфрагистический материал в исторический контекст.

Тем не менее, мы можем констатировать:

1. Находки на данной территории печатей очень высокопоставленных чиновников Византии (печать Иоанна Ангела).

2. Значительное количество моливдовулов финансовых чиновников на Таманском полуострове. Эти печати охватывают значительный хронологический промежуток со второй половины VIII до XI вв.

3. Ряд печатей указывает на связи этого региона с Готией, Херсоном, Македонией и, соответственно, с самим Константинополем, о чем говорит наличие печатей столичных чиновников.

База сфрагистических данных Керченского и Таманского полуостровов, в отличие от Херсона и Судака, только начинает формироваться, ее дальнейшее пополнение может значительно расширить, а, возможно, и изменить наши представления об истории этого региона.

#### СПИСОК ИСПОЛЬЗОВАННОЙ ЛИТЕРАТУРЫ

1. Степаненко В.П. К статусу Тмутаракани в 80-90-е гг. XI в. // МАИЭТ. 1993. Вып. III.
2. Алексеенко Н.А. Византийская администрация на Боспоре во второй половине X в. (по данным памятников сфрагистики) // МАИЭТ. 2006. Вып. XII.
3. Alekséenko N. Un tourmatque de Gothie sur un sceau inédit de Cherson // REB. Paris, 1996. Vol. 54.
4. Янин В.Л. Актовые печати Древней Руси X-XV вв. М., 1970. Т. I.
5. Янин В.Л., Гайдуков П.Г. Древнерусские вислые печати, зарегистрированные в 1997 г. // Новгород и Новгородская земля. Новгород, 1998. Вып. 12.
6. Чхаидзе В.Н. Хазарская Таматарха (культурный слой Таманского городища VII-X вв.). Автореф. дис. М., 2007.
7. Чхаидзе В.Н. Византийские печати главных логофетов из Таматархи // XIV Всероссийская нумизматическая конференция. Тезисы докладов и сообщений. СПб., 2007.
8. Смычков К.Д. О нескольких случайных находках моливдовулов IX-XII вв. в Матархе (по материалам частных собраний) // XI Всероссийская нумизматическая конференция. Тезисы докладов и сообщений. СПб., 2003.
9. Соколова И.В. Печати Георгия Цулы и события 1016 года в Херсоне // Палестинский сборник. Л., 1971. № 23(86).

10. Лихачев Н.П. Моливдовулы греческого Востока / Составитель и автор комментариев В.С. Шандровская. М., 1991.
11. Lemerle P. Philippines et la Macedoine orientale à l'époque chrétienne et byzantine. Paris, 1945.
12. Степаненко В.П. Рец. на: Лихачев Н.П. Моливдовулы греческого Востока / Составитель и автор комментариев В.С. Шандровская. М., 1991 // ВВ. М., 1993. Т. 54.
13. Seibt N., Seibt W. Рец. на: Лихачев Н.П. Моливдовулы греческого Востока / Составитель и автор комментариев В.С. Шандровская. М., 1991 // Byzantinistika. 1993. Т. 54.
14. Stavrakos Ch. Ein unpubliziertes byzantinisches Siegel aus der Sammlung Savvas Kopropoulos: einige Bemerkungen zur Sicherung mit Blei // Siegel und Siegler. Akten des 8. Internationalen Symposiums für Byzantinische Sigillographie / Cl. Ludwig. Frankfurt am Main, 2005.
15. Острогорский Г. Возвышение рода Ангелов // Юбилейный сборник Русского Археологического общества в королевстве Югославии. Белград, 1936.
16. Polemis D. The Doukai. A Contribution to Byzantine Prosopography. London, 1968.
17. Barzos K. 'H γενεαλογία των Κομνηνών. Thessalonike, 1984.
18. Йорданов И. Печати на императорската фамилия Комнини-Ангели (1081-1203) от територията на днешна България // Плиска-Преслав. 2003. Т. 9.
19. Соколова И.В. Монеты и печати византийского Херсона. Л., 1983.
20. Zacos G., Vegler A. Byzantine Lead seals. Basel, 1972. Vol. I, 1-3.
21. Catalogue of Byzantine Seals at Dumbarton Oaks and in the Fogg Museum of Art. Vol. 1: Italy, North of the Balkans, North of the Black Sea / Ed. By J. Nesbitt and N. Oikonomides. Washington, 1991.
22. Stepanova E. New Seals from Sudak // Studies in Byzantine Sigillography. Washington, 1999. Vol. 6.
23. Сорочан С.Б. Сугдея в «темные века» // Сугдейский сборник. Киев; Судак, 2004.
24. Laurent V. Le Corpus des sceaux de l'empire byzantin: L'Eglise. P., 1963, 1965, 1972. Vol. V, 1-3.
25. Guiland R. Titres et fonctions de l'Empire byzantin. London, Variorum reprints, 1976, XXI.
26. Laurent V. Le Corpus des sceaux de l'empire byzantin: L'administration centrale. P., 1981. Vol. II.
27. Лихачев Н.П. Материалы для истории русской и византийской сфрагистики. Л., 1930. Вып. 2.
28. Константин Багрянородный. Об управлении империей / Под ред. Г.Г. Литаврина и А.П. Новосельцева. М., 1989.

### Stepanova E. V.

#### Byzantine Seals Found in Kerch and the Taman Peninsula, from the Collection of N. P. Likhachev

#### Summary

The author of the article examines Byzantine seals – a source of new important information on the medieval history of Eastern Crimea and Taman peninsula after they became a part of the Byzantine Empire. The base of sphragistic data of the Kerch and Taman peninsulas was supplemented with 12 molybdobouloses from the collection of N. P. Likhachev which are kept in State Hermitage. Seals of high-ranking officials of Byzantium (seal of John the Angel), found on this territory are of particular interest. The seal, dating back to the end of the 12<sup>th</sup> century, belonging to Theodora Comnenus, a daughter of Alexius I Comnenus, and the seal, obviously, of customs office with the inscription «For ferriage» are of great interest; A considerable number of molybdobouloses of financial officials on the Taman peninsula, which embrace a chronological interval from the second half of the 8<sup>th</sup> till the 9<sup>th</sup> centuries, are singled out. A number of seals point to the relations of this region with Gothia, Cherson, Macedonia, and Constantinople itself; presence of seals of metropolitan officials testify to it.