

И. И. ЛОБОДА

ПОГРЕБЕНИЕ КОЧЕВНИКА

В августе 1986 года во время проведения земляных работ на территории хозяйства «Магарач» в селе Вилино Бахчисарайского района было обнаружено погребение кочевника. О находке было сообщено автору, в это время проводившему археологические раскопки курганов на территории вышеназванного хозяйства.

Могила кочевника, как и исследовавшиеся курганы, находилась на высоком левом берегу реки Альма, в ее нижнем течении, на расстоянии 300 м к северо-востоку от курганов №№ 1 и 2 [6, с. 5, рис. 1].

Погребение обнаружено в материковом галечно-глиняном грунте на глубине 0,3 м от современной поверхности. Длина могилы 2,55 м, ширина на уровне головы погребенного 0,85 м, на уровне стоп – 0,65 м. Все углы имеют скругление.

На дне ямы лежал вытянуто на спине костяк мужчины 40-45 лет. Нижняя челюсть отделилась от черепа, руки вытянуты вдоль туловища, ноги прямые, незначительно расширены, кости левой стопы отсутствовали, длина костяка 1,8 м. Ориентирован головой на север-северо-восток. Погребение совершено в деревянном гробе-ящике, от которого сохранились тлен и 18 железных гвоздей с большими головками, четырехгранных в сечении, располагавшихся по периметру гроба, из которых сохранились 16, длина от 3 до 7,5 см (рис. 1,2; 2,2-17).

Кроме гвоздей, в могиле обнаружены: в области головы справа кость животного от напуганной пищи (рис. 1,1) и железный нож с клиновидным в сечении лезвием, длина лезвия 9 см, ширина 2 см (рис. 1,3; 2,1); между кистью правой руки и верхней частью правой бедренной кости лежал железный предмет неизвестного названия и назначения (рис. 1,4), который не сохранился; между бедренными костями и верхней частью берцовых обнаружены три фрагментированные железные кольца (рис. 1,5, 12, 13), крючковидный железный предмет (рис. 1,11) и два железных наконечника стрел (рис. 1,6). Все кольца, крючковидный

предмет и один наконечник стрелы разрушились, другой наконечник стрелы сохранился (рис. 2, 18). Рядом с кистью левой руки лежали кремневый отщеп (рис. 1, 9; 3, 3) и железное рамчатое кресало (рис. 1, 10; 3, 2). Ряд предметов находился у нижней части ног, в том числе костяная прямоугольная удлиненная пластина с двумя отверстиями (рис. 1, 15) и согнутый железный ромбовидный наконечник стрелы (рис. 1, 17), которые не сохранились. Здесь же обнаружены: пряжка железная подпружинная (рис. 1, 7; 3, 4), медный сосудик (рис. 1, 8; 3, 5), два железных стремена (рис. 1, 14; 3, 1) и железные двухсоставные удила, у которых одно кольцо не сохранилось (рис. 1, 16; 2, 19).

Как уже было сказано выше, погребение кочевника находилось среди группы из шести курганов, один из которых, исследовавшийся В.Н. Хоменко и И.И. Вдовиченко в 1983 г., располагался к востоку [4, с. 4-30, рис. 1], а курганы I, II, III, раскопанные В.Н. Хоменко в 1985 г., и №№ 1 и 2, исследовавшиеся автором в 1986 г., находились к западу от погребения [6, с. 5, рис. 1]. Кроме названных, на данной территории известны, как минимум, два кургана, в том числе один большой с триангуляционным знаком, другой, почти полностью распаханный, но не исследованный, находится на незначительном расстоянии от последнего, его высота не превышает 0,3 м. Можно с уверенностью предполагать, что под этой незначительной по высоте и диаметру насыпью находится погребение кочевника. Этот курган не раскопан полностью только потому, что он находится в границе полотна проезжей проселочной дороги.

Публикуемое нами погребение кочевника обнаружено на территории, которая систематически подвергалась распашке, в связи с чем, как нам кажется, небольшая курганная насыпь не сохранилась. То, что курганные насыпи, сооружаемые

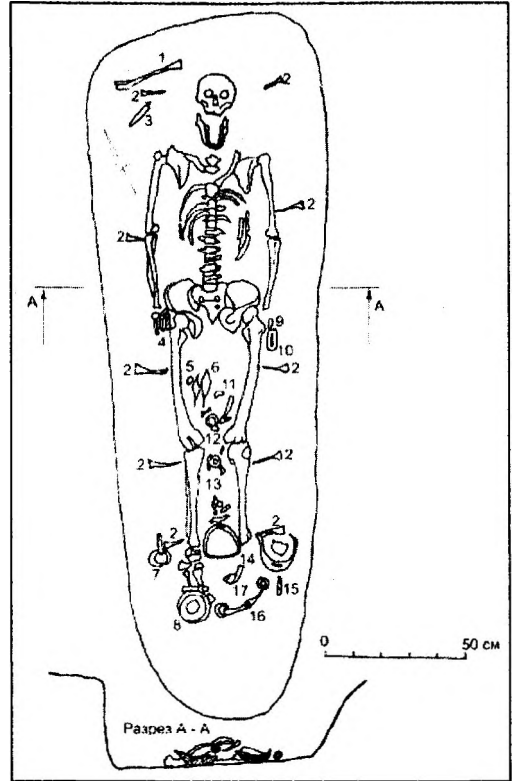


Рис. 1. Погребение кочевника.

1 – кость животного, 2 – гвозди железные (16 шт.), 3 – нож железный, 4, 11 – предметы железные (?), 5, 12 – кольца железные, 6 – наконечники стрел железные (2 шт.), 7 – пряжка подпружинная железная, 8 – сосудик медный, 9 – кремнь, 10 – кресало железное, 13 – кольцо и предметы (?) железные, 14 – стремяна железные (2 шт.), 15 – пластинка костяная с двумя отверстиями, 16 – удила железные, 17 – наконечник стрелы железный.

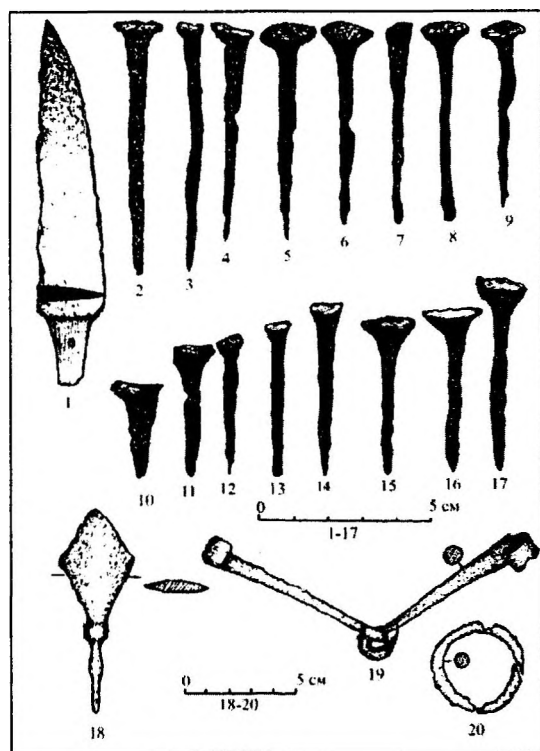


Рис. 2. Погребальный инвентарь из могилы кочевника.

1 – нож железный, 2-17 – гвозди железные, 18 – наконечник стрелы железный, 19 – удила железные, 20 – кольцо от удила железное.

могильнике близ Саркела-Белой Вежи [7, с. 221, 224]. Деревянные гробы, сложенные из досок без зазоров Г.А. Федоров-Давыдов относит к типу Б I и указывает, что они встречаются во всех четырех периодах, т.е. с X по XIV вв., причем в последнем, четвертом, периоде XIII-XIV вв. они преобладают [10, с. 130].

Относительно специфики дошедшего до наших дней инвентаря, то он ограничен вещами, которые согласно обряду должны были сопровождать умершего в загробный мир. Самой распространенной находкой в могилах кочевников X-XIII вв. были остатки сбруи – удила, стремена и пряжки. В могиле, раскопанной нами, все названные выше предметы были также найдены.

Аналогичные найденным двухсоставные удила с кольцами на наружных концах (рис. 2, 19, 20) имели широкое распространение в кочевнических погребениях на обширной территории Восточной Европы и в Крыму, в частности. Так, в конце XIX в. Н.И. Веселовский и Ю.А. Кулаковский раскопали в окрестно-

кочевниками, отличались небольшими размерами подтверждается, в частности, кочевническим могильником близ Саркела-Белой Вежи, где самый большой курган имел высоту 0,5 м [7, с. 218], или позднекочевническим могильником Козинка-I на Маныче, состоящим из восьми курганов, высота которых, кроме одного, не превышала 0,7 м. Интересно, что в данном случае все насыпи сооружены над одиночными погребениями [2, с. 141].

Однако вернемся к нашему погребению. Аналогичные позы (на спине с вытянутыми вдоль туловища верхними и прямыми нижними конечностями) и ориентировка (головой на север-северо-восток) покойников в грунтовых могилах с закругленными углами, под курганными насыпями, но без гробов, характерны для захоронений в крымских курганах IX-XIV вв. [11, с. 200-201]. Что касается захоронений в деревянных ящиках, сложенных железными гвоздями и впущенных в грунтовую могилу под курганной насыпью, они известны в кочевническом

стях Симферополя несколько курганов с погребениями поздних кочевников. В могилах, кроме человеческих останков и частей лошадей, обнаружены разнообразные предметы, в том числе железные двухсоставные удила. Такие же удила были найдены во впускном погребении, вскрытом Н.Л. Эрнстом в 1924 г. в предместье Симферополя. Автор раскопок датировал погребение X-XI вв. [11, с. 193]. Аналогичные удила С.А. Плетнева относит к XI-XII вв. [8, с. 115]. Двухсоставные удила с кольцами на наружных концах Г.А. Федоров-Давыдов относит к типу Г IV и датирует XIII-XIV вв. [10, с. 116].

В могилах кочевников, обнаруженных на обширной территории Восточной Европы, в том числе в Крыму, очень часто встречаются подобные нашим (рис. 3, 1) железные стремена типа E II, по классификации Г.А. Федорова-Давыдова, которые он относит к XIV в. [10, с. 12]. Аналогичные стремена С.А. Плетнева датирует XIII-XIV вв. [8, с. 267], а Е.Н. Черепанова и А.А. Щепинский приводят широкую дату – IX-XIV вв. [11, с. 201].

Характерной чертой погребального обряда воинов-кочевников является наличие в погребениях стрел. В нашем погребении из трех черешковых наконечников стрел сохранился один. Его общая длина 10 см, длина плоского ромбовидного пера 6 см, наибольшая ширина пера 3,5 см. Перо от стержня отделено круговым утолщением (рис. 2, 18). Такие наконечники стрел Г.А. Федоров-Давыдов относит к типу В IV и датирует IX-X вв. [10, с. 28]. Аналогичные наконечники стрел были обнаружены в одном из подкурганных захоронений, раскопанных Н.Л. Эрнстом в 1930 г. у с. Заливное Азовского района [11, с. 194, рис. 14,4]. Три черешковых, плоских в сечении наконечника стрел найдены А.А. Щепинским в погребении № 12 при раскопках кургана № 6 у с. Рисовое в Северном Присивашье [13, с. 169-171]. Погребение № 12 датируется X-XII вв. [3, с. 321]. Аналогичный наконечник железной стрелы обнаружен в кочевническом погребении при раскопках кургана № 2 у с. Молчановка (юго-восточная группа) в низовьях Еруслана. Автор раскопок относит погребение к XIV в. [9, с. 125, рис. 47,10].

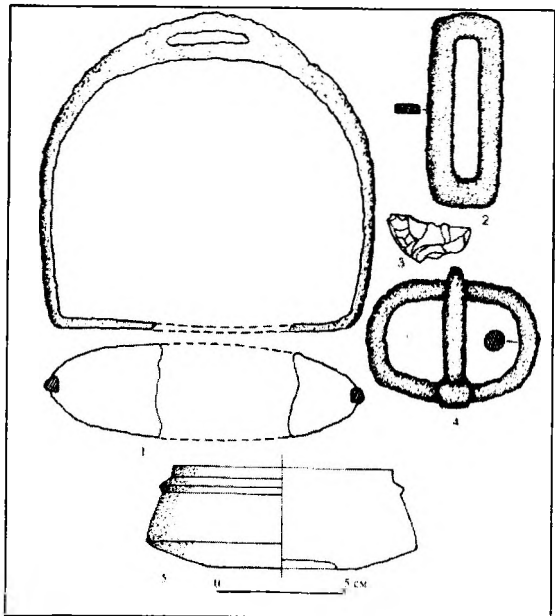


Рис. 3. Погребальный инвентарь из могилы кочевника.

1 – стремя железное, 2 – кресало железное, 3 – кремьень, 4 – пряжка железная, 5 – сосудик медный.

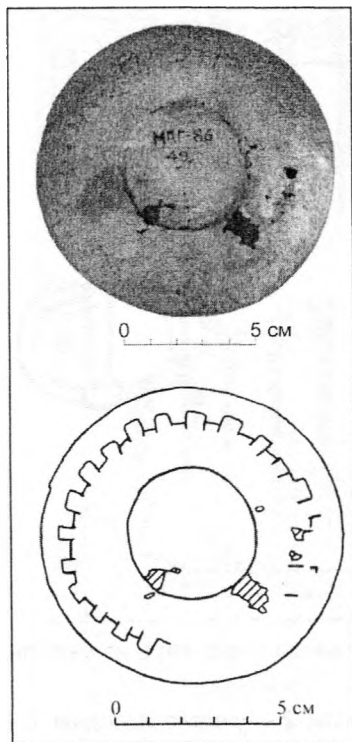


Рис. 4. Орнамент на медном сосудике.

дужки (не сохранилась). Размеры сосуда: высота 3,4 см, диаметр устья 8,5 см, наибольший диаметр 10,0 см, диаметр вогнутого дна 4,3 см. На внешней поверхности сосуда сохранился орнамент, занимающий четыре пятых длины окружности тулова. Орнамент состоит из шестнадцати сохранившихся знаков в виде буквы «П», обращенных вершинами к внешнему краю тулова, соединенных между собой поперечными врезными линиями в непрерывную цепь (рис. 4).

Аналогии нашему сосуду мы не нашли. Близкие по форме два сосуда опубликованы М.Л. Швецовым. Каждый из этих сосудов изготовлен, как и наш, из одного куска листовой меди, но размерами они в несколько раз больше нашего экземпляра [11, с. 195, рис. 2,5,6]. Позднекочевнические погребения с котлами-казанами датируются XII – первой половиной XIII в. Как считает М.Л. Швецов, по-видимому, позже исчезает обычай помещать казаны в захоронения, а вместо них в могилы клали только маленькие котелочки, мисочки и, иногда, медные стаканы [11, с. 200]. Миниатюрные кованые металлические сосуды в виде чаш с ручками или без них известны на Южном Урале в подкурганых погребениях, относящихся к XIII-XIV вв. [7, с. 222]. Наш сосуд по

Нередко в погребениях встречаются кресала двухлезвийные (типы А I, А II, А III) и однолезвийные (типы Б I, Б II, Б III, Б IV), по Г.А. Федорову-Давыдову [10, с. 66, 84, рис. 12,8]. В нашем погребении обнаружено кресало двухлезвийное, прямоугольное, с прямоугольной прорезью, размер 3х8 см, толщина 0,4 см (рис. 3,2), типа А I, по Г.А. Федорову-Давыдову. Кресала данного типа датируются XII-XII вв. [8, с. 216] или XIII-XIV вв. [1, табл. 102,17; 5, с. 86, рис. 2,10].

Часто встречаемыми в могилах кочевников находками являются железные ножи. В публикуемом нами погребении находился нож с прямым лезвием, с уступами при переходе спинки и лезвия к черешку. Лезвие ножа клиновидное в сечении, общая длина ножа 11 см, длина лезвия 9 см (рис. 2, 1). Г.А. Федоров-Давыдов относит такие ножи к типу I и указывает, что они имели широкий хронологический и территориальный диапазон [10, с. 85, рис. 12,6].

Уникальной находкой для позднекочевнических погребений Крыма является медный сосудик, обнаруженный нами в области стоп публикуемого погребения. Сосудик изготовлен из одного куска листовой меди. В верхней части в противоположных стенках имеется по одному отверстию для крепления

форме и размерам больше всего походит именно на маленький котелочек, который, по-видимому, можно отнести к золотоордынскому времени (XIII-XIV вв.).

В целом же, учитывая все детали погребального обряда, набор предметов, сопровождавших погребенного, их датировку, погребение можно отнести к XIII-XIV вв.

СПИСОК ИСПОЛЬЗОВАННОЙ ЛИТЕРАТУРЫ

1. Айбабин А.И. Крым в X – первой половине XIII века // Крым, Северо-Восточное Причерноморье и Закавказье в эпоху средневековья: IV-XIII вв. / Археология в 20-ти т. М., 2003.
2. Белинский И.В., Масловский А.Н. Позднокочевнический могильник XIII-XIV вв. Козинка-I на Маныче // Историко-археологические исследования в Азове и на Нижнем Дону в 1998 г. Азов, 2000.
3. Когонашвили К.К. К вопросу о средневековом населении Северного Крыма // Щепинский А.А., Черепанова Е.Н. Северное Присивашье в V-I тыс. до н. э. Симферополь, 1969.
4. Колтухов С.Г., Вдовиченко И.И. Два кургана в междуречье Альмы и Качи // Бахчисарайский историко-археологический сборник. Симферополь, 1997. Вып. 1.
5. Кызласов И.Л. Кыпчаки и восстания слисейских племен в XIII в. // СА. 1980. № 2.
6. Лобода И.И. Раскопки курганов у с. Вилино // Бахчисарайский историко-археологический сборник. Симферополь, 2001. Вып. 2.
7. Плетнева С.А. Кочевнический могильник близ Саркела-Белой Вежи // МИА. М.; Л., 1953. № 109.
8. Плетнева С.А. Кочевники восточноевропейских степей в X-XIII вв. // Степи Евразии в эпоху средневековья / Археология СССР в 20-ти т. М., 1981.
9. Синицын И.В. Древние памятники в низовьях Еруслана // МИА. М., 1960. № 78.
10. Федоров-Давыдов Г.А. Кочевники Восточной Европы под властью золотоордынских ханов. М., 1966.
11. Черепанова Е.Н., Щепинский А.А. Погребения поздних кочевников в Степном Крыму // Археология и история средневекового Крыма. Киев, 1968.
12. Швецов М.Л. Котлы из погребений средневековых кочевников // СА. 1980. № 2.
13. Щепинский А.А., Черепанова Е.Н. Северное Присивашье в V-I тыс. до н. э. Симферополь, 1969.

Loboda I. I.

Burial of a Nomad

Summary

A burial of a nomad is described in the article; it was found in 1986, during earthworks on the territory of «Magarach» in the village of Vilino, Bakhchisarai district. On the bottom of a pit with rounded corners, there was a skeleton of a male, 40-45 years old, lying on the back, arms along the body, legs straight; his head was oriented to north-north-east. The burial was accomplished in a wooden box-coffin. Funeral equipment which remained intact till nowadays is limited by things which were to accompany the dead into the other world. They are: an iron knife, rings, arrow-heads, fire lighter, saddle-girth buckle, stirrups and bits, flint, rectangular bone plate with two holes, small copper vessel. Taking into consideration the details of funeral rite, set of objects accompanying a buried, their dating, the burial can be dated back to the 13th – 14th centuries.