

К. ПИЛЕ

ОТ “КЛАДА ИЗ ЭРАНА” К МОГИЛЕ “КНЯЖНЫ ИЗ МУЛЬТА”

Находка, известная под названием “Клад из Эрана”, получила большой отклик за пределами Франции. В Центральной и Восточной Европе этому способствовали исследования Н. Оберга (1922) [1], Б. Салина (1935) [2], Й. Вернера (1956, 1961) [3; 4] и Г. Кюна (1965) [5]. Свой вклад в уточнение датировки этого, ставшего известным, погребения внесли Я. Тейрал из Чехии (1988, 1997) [6; 7] и И. Засецкая из России (1975, 1999) [8; 9]. Во Франции лишь с появлением публикации Эдуарда Салена и Альбера Франс-Лянора (1949) [10] можно констатировать пробуждение интереса со стороны французских исследователей. М. Казанский, принявший во внимание результаты давних и новых раскопок в Западной, Центральной и Восточной Европе, вновь отметил важность находки (1982, 1989, 1996) [11-13].

Все названные исследователи, отдавая предпочтение изучению пары фибул, показали, что они относятся к тому же типу, что и застёжки, найденные в Австрии, в Унтерзибенбрунне [14].

В предлагаемой статье мне бы хотелось внести ясность по поводу точной локализации места находки и количества найденных объектов, а также расположения фибул и нашивных бляшек. На самом деле, вся эта информация содержится еще в первой публикации, сделанной Эженом де Робийар де Борепером (1875) через год после находки (Приложение 1) [15]. Леон Кутиль (1914) (Приложение 2), кратко повторив статью Э. де Робийар де Борепера, добавил серьгу и уточнил число каждого типа нашивных бляшек [16, р. 503-507].

Э. де Робийар де Борепер, высоко оценив важность находки, сфотографировал вещи из могилы. Эти фотографии, кроме того, были раскрашены. Автор

использовал новые для того времени технические средства, поскольку на момент публикации в 1875 г., иллюстрации археологического инвентаря делались в рисунках или гравюрах.

Идентификация погребения: с 1874 г. по 1994 г.

Необходимо выяснить сущность находки: речь идет о могиле, а не о кладе, найденной в Мульте, а не в Эране, случайно, а не в ходе целенаправленных раскопок.

Золотые и серебряные предметы, известные под названием “клада из Эрана”, являются престижным набором, на который ссылаются и используют в качестве аналогий исследователи от Европы до Северного Кавказа. Термин “клад” некорректен, поскольку качество вещей из драгоценного металла затмило археологический контекст случайной находки в 1874 г. Речь идет, прежде всего, об украшениях, обнаруженных в женском погребении, но в XIX в. такого рода путаницы были частыми. Не соответствует действительности и локализация могилы в коммуне Эран. Находка была сделана в коммуне Мульт, пограничной Эрану. Ошибка идет из публикации Б. Салина, который пишет: “...Находка из Эрана, из Нормандии...” [2, р. 140]. Действительно, вещи какое-то время хранились в мэрии Эрана. Объяснение простое, Б. Салин – исследователь с именем, а Э. де Робийар де Борепер – неизвестен. Таким образом, при упоминании этой важной находки следует говорить и писать “женское погребение из Мульта”.

Раскопки 1994 года

1. Исследования с целью локализации места могилы (рис. 1).

Места шурфовок были выбраны на основании публикации случайной находки 1874 г. (Приложение 1), изучения наполеоновского земельного кадастра и аэрофотоснимков предполагаемой зоны исследования.

Указания относительно точной локализации памятника приведены в Приложении 1 (1 абзац, строки 1-5). Кроме того, удалось установить имя бывшего владельца участка, некоего г-на Шоле (1 абзац, строка 4). Изучение кадастровых реестров коммун Мульта (за 1823-1881 гг.) и Вальмерэ-Эран (за 1822-1881 гг.) показало, что ни в одной из этих коммун нет никакого собственника по фамилии Шоле. Зато несколько Колле, Коло упомянуты в кадастровых реестрах Мульта (за 1823-1881 гг.) [ADC. 3 P 5476-5477]. Их земли находились “около деревни Вальмерэ, в секторе А”, “около дороги на Вальмерэ”. Если Шоле – это испорченная форма упомянутых в реестрах из Мульта фамилий Колле, Коло, то участки А 135-144, 550-554, “около дороги на Вальмерэ”, могут соответствовать сектору, где в 1874 г. случайно было открыто женское погребение.

На аэрофотоснимках, сделанных на основании сведений, приведенных Э. де Робийар де Борепер и полученных из наполеоновского земельного кадастра, удалось отметить аномалии (темные пятна почти прямоугольной формы).

Информация, полученная из этих двух источников (наполеоновский кадастр и аэрофотосъемка), обусловила закладку разведочных траншей в июле 1994 г.¹ и позволила исследовать место, где в марте 1874 г. была открыта могила.

2. Идентификация могилы и ее интерпретация (рис. 2; 3).

а) Могила расположена "...на краю дороги из Кан в Сен-Пьер-сюр-Див..." (1 абзац, строка 5). Могильная яма находилась в 75 м к западу от указанной выше дороги. После снятия первых 10 см удалось определить границы ямы, имеющей почти овальную форму и размеры 3,30 м (по оси север–юг) на 2,45 м (по оси восток–запад).

б) Обстоятельства находки – *"добыча песка"* (1 абзац, строка 3) – ясно указывают на ее случайный характер.

в) Измерения – *"на глубине 1,5 м"* (1 абзац, строка 5) – совершенно точны. Могила, открытая нами, имела ту же самую глубину. Она прямоугольная в плане, ее размеры: по верхнему краю – 2,2х1,0 м, по дну – 1,8х0,6 м.

г) Заполнение могилы соответствует наблюдениям, сделанным в 1874 г. – *"слой серой земли ... усыпанной костными человеческими остатками"* (1 абзац, строки 6-7). На глубине 0,45 м нами также были отмечены зоны концентрации серой земли с большим количеством фрагментов древесных угольков. На 0,5 м глубже этого слоя нами собраны фрагменты длинных костей верхних и нижних конечностей. Перемешанные горизонты отражают то, каким образом в 1874 г. могила была засыпана: тогда полными лопатами набирали выброшенный первоначально грунт. Присутствие серой земли заставляет думать о погребении в деревянном гробу. Этот материал, помещенный в известняк, действительно принимает такой вид. Мы это наблюдали в нескольких случаях в погребениях в деревянных гробах на некрополях Френувиль и Сен-Мартен-де-Фонтенэ. Предположение о деревянном гробе также подтверждается присутствием нескольких небольших, едва обтесанных кусков известняка, которые могли служить в качестве подпорок. Они были перемешаны с фрагментами костей в грунте, заполнявшем могилу. В упомянутых выше некрополях действительно под деревянные гробы были подложены камни.

д) К сожалению, скелет не зачищался – *"Костные остатки, превратившиеся практически в пыль, к сожалению, не привлекли внимание"* (2 абзац, строки 1-2). Это стыдливое замечание автора хорошо показывает образ действия землекопа, который бросился выковыривать золотые вещи со дна могилы. В

¹ В 1994 г. Центр средневековых археологических и исторических исследований (UMR 6577) из г. Кан и Крымское отделение Института востоковедения НАН Украины из г. Симферополя заключили договор о совместных научных исследованиях, целью которых было изучение миграционных движений между Южной Украиной и Западной Галлией. В рамках этой программы в 1996 г. был подписан договор между университетами г. Кан и г. Симферополя. На состоявшейся в г. Кан в 1997 г. выставке "Археология Черного моря" были представлены первые результаты этого сотрудничества [25].

подтвержде-ние этого, наши раскопки показали, что дно ямы было прокопано в центральной части (почти круглое углубление 0,5 м в диаметре и 0,3 м в глубину), как если бы рабочий боялся оставить что-нибудь из драгоценностей. Собранные нами костные остатки были слишком фрагментированы, чтобы подвергнуться изучению. Надо довольствоваться доводами, приведенными де Борепером, который пишет об индивиде – “20-40 лет, довольно хрупкого сложения” (2 абзац, строка 8). Специалисты из антропологической лаборатории Центра Средневековых археологических и исторических исследований Университета г. Кан (UMR 6577) также определили, что костные остатки принадлежали индивиду хрупкого сложения, скорее всего, скелету женщины.

Инвентарь могилы в настоящее время хранится в Музее Нормандии, в г. Кан. К описанию “Сопровождавший человеческие остатки клад состоял...” (3 абзац), следует добавить золотой перстень, украшенный инталией² и янтарные бусины. На инталии довольно тонко выгравировано изображение сидящего на скале сатира с луком за спиной, держащего в руках голого ребенка (10 абзац, строки 12-14). Возможно, речь идет об изображении молодого Вахха. Некоторые исследователи полагали, что перстень происходит из другого погребения, расположенного рядом с женским. Э. де Робийар де Борепер отметил, что перстень не продублирован и, скорее всего, как и остальные находки, принадлежит одному человеку (10 абзац, строки 18-19). Автор прав, поскольку с 1874 г. такой тип украшения был найден во многих женских богатых погребениях; их список столь обширен, что мы не считаем нужным приводить его в этой статье. Перстень и янтарные бусины пропали во время бомбардировок 1944 г.

К перечисленным вещам следует добавить золотую серьгу, отмеченную Л. Кутилем (Приложение 2). В ходе наших раскопок было найдено несколько фрагментов одного керамического сосуда, форму которого невозможно восстановить. Речь идет о тонкостенной керамике, с черной, лощеной поверхностью, которую землекоп 1874 г. не увидел. Этот сосуд входил в состав погребального инвентаря.

Таким образом, на сегодняшний день для полной характеристики погребального инвентаря недостает золотого кольца, янтарных бусин и керамического сосуда.

е) Раскопки 1994 г. показали, что могила была изолированная, тем самым мы ответили на вопрос Э. де Робийара де Борепера (10 абзац, строки 25-26). Нормандское Общество Антикваров никогда не производило раскопок в этом месте.

3. “Княжна из Мульта” (рис. 4; 5).

² На сегодняшний день, этот перстень известен только по фотографии из статьи Э. де Робийар де Борепера. Автор не думал о том, что перстень не сохранится и не указал из какого камня сделана инталия и не описал декор шинки.

Высокий социальный статус этой женщины подтверждается количеством принадлежавших ей золотых предметов. Мне показалось интересным сравнить вес золота, использованного для женских украшений горизонта Унтерзибенбрунн, и перевести его в *солиды*. В качестве эталона мною взят вес одного *солида*, чеканенного во времена правления Валентиниана III, который колебался между 4,4-4,5 гр. Таким образом, общий вес золотых вещей из могилы из Мульты составляет 135,92 гр.³, что соответствует 30,89 *солидам* (при их весе 4,4 гр.) или 30 *солидам* (весом 4,5 гр.). Общий вес золотых украшений из Хохфельдена – 63 гр., что соответствует 14,32 *солидам* (при их весе 4,4 гр.) или 14 *солидам* (весом 4,5 гр.); в Унтерзибенбрунне общий вес – 616,626 гр., что соответствует 140 *солидам* (при их весе 4,4 гр.) или 137 *солидам* (весом 4,5 гр.). Общий вес диадемы из Лучистого, из могилы 82 [17, с. 92, табл. 1] равен 46,29 гр.⁴ и соответствует 10,56 *солидам* (при их весе 4,4 гр.) или 10,33 *солидам* (весом 4,5 гр.). Было бы интересно продолжить исследования этого рода, что позволило бы установить иерархию внутри элиты. Возможно, обнаружались бы некоторые объяснения в геополитике эпохи великого переселения народов.

Вероятно, “княжна” из Мульты сопровождала военачальника варварского происхождения, в обязанности которого входило защищать границы Римской империи. В данном случае, речь идет о группе варваров, участвовавшей в защите *Litus Saxonicum*.

Известность инвентарю из погребения этой женщины принесла пара фибул, ставших объектом многочисленных публикаций. Эти фибулы, соединенные между собой серебряной цепочкой, носились на плечах и служили застегками верхней одежды (рис. 5). Об этом можно заключить из наблюдения, сделанного Э. де Робийар де Борепером: “Все эти кусочки золота, которые были найдены в виде скоплений рядом с большими фибулами, очевидно, были нашиты на ткань, которую время не сохранило” (9 абзац, строки 13-15). Фибулы этого типа носились на плечах в соответствии с модой восточных германцев. Фибулы горизонта Унтерзибенбрунн, найденные *in situ* как на Юге России и Кавказе, так и в Западной Европе, также носились на плечах. Описывая фибулы из Мульты, Э. Салин и А. Франс-Лянор [10, р. 121], подчеркнули совершенное качество пайки деталей: “Когда их изучаешь под приличным увеличением, прежде всего, поражает совершенство пайки, при помощи которой на золотую фольгу крепятся гнезда для гранатов, филигрань и зернь”. По мнению Э. де Робийар де Борепера, украшавшие фибулы гранаты были сирийского происхождения (7 абзац, строка 2). Э. Салин и А. Франс-Лянор думают, что скорее “...это Алабанда, Малая Азия, где находятся самые знаменитые шахты по добыче алмадина, и именно в

³ Две фибулы – 80 гр.; колье – 13 гр.; нашивные бляшки – 37 гр.; серьга – 5,92 гр. К сожалению, вес золотого перстня не известен.

⁴ При подсчете общего веса я учитывал средний вес каждого типа бляшек.

Индии их обрабатывали особенно” [10, р. 122]. Современные лабораторные методы позволят разрешить эту проблему, по этому поводу нами был сделан запрос в Лабораторию Музея Лувр в Париже.

160 нашивных бляшек, найденных между фибулами, украшали ворот платья. Возможны два варианта реконструкции: 1 – бляшки были нашиты плотно одна к другой, 2 – бляшки образовывали ажурный узор (рис. 4), на манер мотивов, которыми расшита туника королевы Батильды. Первый вариант реконструкции аналогичен украшению диадемы женщины из Лучистого. Бляшки в форме зигзага, найденные в женском погребении 82 [18, р. 288-295], были плотно прижаты одна к другой. Эти зигзаговидные нашивки, входившие в декор украшений из Мульта и Лучистого, специально сделаны таким образом, чтобы быть плотно нашитыми одна к другой.

Серьга⁵ долгое время считалась “булавкой для одежды” – так ее определили Э. Салин и А. Франс-Ланор [10, р. 125]. Впоследствии я предложил считать ее булавкой или шпилькой для волос [19; 20]. Эта вещь не упоминается в публикации Э. Робийара де Борепера (Приложение 1). Л. Кутиль впервые (Приложение 2) упоминает “золотую булавку”. Он опубликовал рисунок, на котором стержень дужки погнут по центру (рис. 8). Во время реставрации вещи А. Франс-Ланором, стержень был полностью выпрямлен (рис. 6).

До настоящего времени булавки (для одежды или для волос) совершенно не известны в составе инвентаря “княжеских” погребений горизонта “Унтерзибенбрунн”. Напротив, согнув стержень дужки в том месте, где он и был первоначально согнут, мы получаем серьгу известного типа (рис. 6). Подобные серьги [17, с. 61] были найдены на юге России в области Киммерийского Боспора и Тамани [21, р. 125, 126, fig. 73; 74], в Керчи [22, с. 53, 77, табл. 22,84; 50,243], на Черной Речке [23, р. 17, fig. 2,13]⁶, в Лучистом – в могиле 82 и склепе 88, в погребении 7 [18, р. 288, 295], в Алмалык-Дере под Мангупом, в женском погребении, относящемся к этому же хронологическому периоду [24, р. 531, fig. 7,2].

Рисунок, представленный Л. Кутилем, на мой взгляд, показывает, что предмет был неправильно выпрямлен и должен быть вновь согнут, как это было изначально.

Украшения, которые носила эта женщина, не позволяют точно определить ее этническое происхождение. Фибулы – германские, бляшки, нашитые на ворот платья, соответствуют моде аланских женщин, пряжка характерна для римской традиции, кольцо можно отнести к греко-римской традиции, серьга была распространена в области Южной России – от Крыма до Северного Кавказа, перстень – римский. Можно лишь констатировать, что ее костюм представляет

⁵ У княжны из Мульта была только одна серьга. Учитывая условия находки (отсутствие раскопок), мы не можем определить, находилась она справа или слева от черепа.

⁶ Несмотря на более раннюю датировку серьги из Черной Речки, мне все-таки кажется, что она подобна серьге из Алмалык-Дере. У них общая система застежки: круглый выступ с отверстием для крючка на щитке серьги из Черной Речки и припаянная петелька в нижней части щитка серьги из Алмалык-Дере.

собой смешение культур, в котором доминируют восточные элементы и отмечает собой самую западную точку распространения дунайской моды. Последняя является отражением разнородности племен, объединенных под управлением Аттилы.

**Историко-археологический контекст “княжеской” могилы:
от римских лагерей (IV-V вв.) до королевской виллы
Карла II Лысого (IX в.)⁷ (рис. 7)**

IV-V вв. Рядом с могилой находятся два римских лагеря, один – в 2,5 км к северу, в месте, называемом Ля Ог (*La Hogue*) (Мульт, Кальвадос), второй – в 5 км, в месте под названием Вильнев (*Villeneuve*) (Уэзи, Кальвадос). Оба лагеря известны и частично раскапывались в XIX в. Большая римская дорога, соединяющая Вье и Эксм и направляющаяся к Лизье, а также сеть второстепенных римских дорог проходят через территорию коммун Мульт и Сесни-о-Винь – Уэзи.

VI-VII вв. На территории граничащих коммун Мульт и Эран найдены некрополи VI-VII вв. Можно предположить, что в первые десятилетия V в. новое население предпочитало селиться вокруг центра власти (римские лагеря, названные выше, присутствие могилы “княжны из Мульта”). Это предположение подтверждают микротопонимы (кладбище *Сен-Мартен* к югу от Эрана) и названия церквей (*Сен-Жермен* в Эране и Вье-Фюмэ, *Сен-Обан* в Уэзи, *Сен-Мартен* в Мери-Корбон и Шишебовиле) [19].

В IX в. домен Эран является королевской виллой, принадлежавшей Карлу Лысому; она находится в административном подразделении (*pagus*) Отлинга Саксония (*Otlinga Saxonia*). Эта информация относительно виллы Эрана содержится в двух документах Карла Лысого, датированных 843 и 846 гг. Другая рабочая гипотеза относительно существования этой виллы навеяна недавними находками в Канской долине динариев типа *de l'Édit de Pîtres* (864), на которых чеканено название Куртисасониен (*Curtisasonien*). Локализация места этой эмиссии должна быть пересмотрена. *Curtis sasoniensis* (*curtis* Саксонов) не мог существовать без связи с доменом Эрана. Присутствие королевской виллы в этой части Канской равнины предполагает, и это как раз тот случай, наличие военных объектов, часто располагавшихся вблизи от старых, римских дорог, чтобы вовремя обеспечить защиту имущества, ценностей и предоставлять войска [20, p. 327-329].

Перевод с французского Э. А. Хайрединовой

⁷ Карл II Лысый (823–877). Его правление отмечено скандинавскими завоеваниями и франко-германскими войнами против Людовика Германского.

СПИСОК ИСПОЛЬЗОВАННОЙ ЛИТЕРАТУРЫ

1. *Aberg N.* Die Franken und Westgoten in der Völkerwanderungszeit. Uppsala, 1922.
2. *Salin B.* Die Altgermanische Thierornamentik. Stockholm, 1935.
3. *Werner J.* Beiträge zur Archäologie des Attila-Reiches // Abhandlungen der bayerischen Akademie der Wissenschaften. Phil.-Hist. Klasse, 38 A-B. 1956.
4. *Werner J.* Katalog der Sammlung Diergardt I. Die Fibeln. Berlin, 1961.
5. *Kühn H.* Die germanischen Bügelfibeln der Völkerwanderungszeit in der Rheinprovinz. Graz, 1965.
6. *Tejral J.* Zur Chronologie der frühen Völkerwanderungszeit im mittleren Donauraum // *Archaeologia Austriaca.* 1988.
7. *Tejral J.* Neue Aspkte der frühvölkerwanderungszeitlichen Chronologie im Mitteldonauraum // *Neue Beiträge zur Erforschung der Spätantike im mittleren Donauraum.* Brno, 1997.
8. *Засецкая И. П.* Золотые украшения гуннской эпохи. Л., 1975.
9. *Zasetskaja I.* Les Steppes pontiques à l'époque hunnique (questions de chronologie) // *L'Occident Romain et l'Europe Centrale à l'Époque des Grandes Migrations.* Brno, 1999. (Spisy Arch. ústavu AV CR Brno 13).
10. *Salin E., France-Lanord A.* Le Trésor d'Airan en Calvados // *Monographies et Mémoires publiés par l'académie des Inscriptions et Belles Lettres (Fondation Piot).* 1949.
11. *Kazanski M.* Deux riches tombes de l'époque des grandes invasions au nord de la Gaule: Airan et Pouan // *Archéologie Médiévale.* 1982. XII.
12. *Kazanski M.* La diffusion de la mode danubienne en Gaule (fin du IVe - début du VIe s.): essai d'interprétation historique // *Antiquités Nationales.* 1989. 21.
13. *Kazanski M.* Les tombes “princières” de l'horizon Untersiebenbrunn, le problème de l'identification ethnique // *L'Identité des Populations Archéologiques.* XVIe Rencontres Internationales d'Archéologie et d'Histoire d'Antibes. Éditions APDCA. Sophia Antipolis, 1996.
14. *Kubitschek W.* Grabfunde in Untersiebenbrunn (auf dem Marchfeld) // *Jahrbuch für Altertumskunde.* 1911. Fünfter Band.
15. *de Robillard de Beaurepaire E.* Note sur une découverte de bijoux mérovingiens au village de Valmeray, commune de Moul (Calvados) // *Bulletin de la Société des Antiquaires de Normandie.* 1875. T. 8.
16. *Coutil L.* Cimetière Mérovingien de Valmeray, commune de Moul (Calvados). (Trésor d'Airan) // *Comptes rendus de l'Association Française pour l'Avancement des Sciences.* Congrès de Tunis, 1913. 1914:
17. *Хайрединова Э. А.* Женский костюм варваров Юго-Западного Крыма в V – первой половине VI вв. // *МАИЭТ.* 2002. Вып. IX.
18. *Aibabin A., Khairedinova E.* Les ensembles clos de la phase initiale de la nécropole de Loutchistoe en Crimée // *L'Occident Romain et l'Europe Centrale à l'Époque des Grandes Migrations.* Brno, 1999 (Spisy Arch. ústavu AV CR Brno 13).

19. *Pilet C. et al.* La nécropole de Saint-Martin-de-Fontenay. Recherches sur le peuplement de la plaine de Caen du Ve s. avant J.-C. au VIIe après J.-C. Paris, 1994.
20. *Pilet C.* Un centre de pouvoir : le domaine d'Airan, Calvados (IVe-IXe siècles) // La noblesse romaine et les chefs barbares du IIIe au VIIe siècle. Tome IX des Mémoires publiés par l'Association Française d'Archéologie Mérovingienne (AFAM). Condé-sur-Noireau, 1995.
21. *Damm I. G.* Goldschmiedarbeiten der Völkerwanderungszeit aus dem Nördlichen Schwarzmeergebiet. Katalog der Sammlung Diergardt 2 // Kölner Jahrb. Vor- u. Frühgesch. 1988. 21.
22. *Засецкая И. П.* Материалы Боспорского некрополя второй половины IV – первой половины V вв. н. э. // МАИЭТ. 1993. Вып. III.
23. *Aibabin A.* Population de Crimée au milieu du IIIe et au IVe siècles // L'Identité des Populations Archéologiques. XVIe Rencontres Internationales d'Archéologie et d'Histoire d'Antibes. Éditions APDCA. Sophia Antipolis, 1996.
24. *Gersen A., Maczynska M.* Ein frühvolkerwanderungszeitliches Kammergrab aus dem Gräberfeld Almalyk-Dere bei Mangup auf der Krim // Die spätrömische Kaiserzeit und die frühe Völkerwanderungszeit in Mittel- und Osteuropa. Lodz, 2000.
25. Archéologie de la Mer Noire. La Crimée à l'époque des Grandes Invasions, IVe-VIIe siècles. Conseil Régional de Basse-Normandie 30 mai – 1 septembre 1997. Catalogue de l'exposition. Caen, 1997.

Christian Pilet

Du "Trésor d'Airan" à la tombe de la "Princesse de Moul"

Résumé

Les objets en or et en argent, connus sous le nom "Trésor d'Airan", constituent un ensemble prestigieux qui est connu et utilisé en référence jusqu'au Caucase du Nord, en passant par l'Europe Centrale. Mon propos n'a pour but que d'apporter des précisions sur la localisation exacte du lieu de la trouvaille et sur le nombre des objets, mais aussi sur l'emplacement des fibules et des plaquettes cousues. L'appellation "Trésor" n'est pas correcte car la qualité des objets en métal précieux l'a emporté sur le contexte de la trouvaille fortuite de 1874. Il s'agit, d'abord et avant tout, de bijoux qui ont été découverts dans une sépulture de femme; la découverte a eu lieu à Moul et non à Airan, c'est une découverte fortuite et non une fouille programmée. Il faut donc cesser de parler du trésor d'Airan, et utiliser l'expression "sépulture de Moul" ou "sépulture du village de Valmeray, commune de Moul".

Приложение 1

Эжен де Робийар де Борепер. Заметка о находке меровингских украшений в деревне Вальмерэ, коммуна Мульт, Кальвадос // Бюллетень национального общества антикваров Нормандии. 1875. Т. 8. С. 151-164 [15].

“На территории деревни Вальмерэ, в коммуне Мульт 4 марта 1874 г. была сделана столь значительная находка, что я должен немедленно вам о ней сообщить. В этот день некто Лежён добывал песок для господина Летурне, мэра Эрана, на поле, принадлежавшем господину Шоле и расположенному на краю дороги из Кан в Сен-Пьер-сюр-Див, когда, вдруг, на глубине 1,5 м, он вышел на четко выделявшийся на фоне желтого песка слой серой земли, усыпанной костными человеческими остатками и металлическими предметами”.

“Костные остатки, превратившиеся практически в пыль, к сожалению, не привлекли внимание Лежёна, который занялся исключительно извлечением драгоценных украшений, предоставленных в его распоряжение благоприятным стечением обстоятельств. Однако, Лежён все же отметил присутствие двух зубов и фрагмента челюсти. Только один зуб был передан в наше распоряжение господином Летурне. Это очень маленький коренной зуб хорошей сохранности. По мнению доктора Левезель, на рассмотрение которого зуб был представлен, он должен был принадлежать индивиду 20-40 лет, довольно хрупкого сложения”.

“Сопровождавший человеческие останки клад состоял из золотого кольца, серебряной пряжки, двух фибул из золота и серебра, соединенных между собой серебряной цепью и из различных кусочков золота, покрытых штампованным рисунком”.

“Попытаемся описать эти предметы по порядку. Небольшое кольцо из чистого золота весит 13 гр. Его длина 39 см, включая петельку и крючок. По способу изготовления и по расположению звеньев, кольцо принадлежит к типу цепочек, известных в настоящее время в торговле под названием “цепочка-столбик”. Учитывая небольшую длину, цепочку можно представить только на шее женщины или ребенка”.

“Серебряная пряжка весит 270 гр. Она состоит из кольца и щитка. Полная длина пряжки 11 см (кольцо – 6 см, щиток – 5 см). Верхняя пластина щитка, как и многие драгоценности той же эпохи, украшена четырехлистником, окруженным кружками и пунктирными рисунками. Все выгравировано широко и непритязательно. Эта часть щитка была позолочена, а основные линии орнамента выделяются черным цветом на фоне сверкающей золотом поверхности. Загнутый язычок выступает за передний край кольца. Язычок также позолочен, а его передняя и тыльная стороны покрыты рисунками. Кольцо и щиток пряжки объединены вместе. Все франкские или меровингские погребения содержат пряжки; однако, они в основном из железа или бронзы, более или менее богато декорированы.

Серебряные пряжки с позолоченными деталями и с рисунком, выгравированным при помощи резца, крайне редки и более ценны”.

“Фибулы вызывают еще больший интерес. Действительно, эти украшения замечательны одновременно своей роскошью и своей элегантностью. Они сделаны из пластины из сплава серебра с медью (последняя составляет пятую часть) и покрыты тонкой золотой фольгой, на которую прикреплены гнезда со вставками из стекла и драгоценных камней. Согласно определению господина Лероя, очень компетентного в своей области ювелира, вес золота в каждой фибуле составляет 40 гр., а серебра – 100 гр. На обратной стороне фибул прикреплены две пружины с иглой, продевавшейся в ткань одежды и закреплявшейся в открытом приемнике, согнутая боковая сторона которого выполняла роль крючка. Все эти детали сделаны из серебра. Декор фибул характерен для украшений этой эпохи. Каждая фибула состоит из трех отдельных частей: верхней, средней, выгнутой в виде ручки и нижней, сужающейся к концу, подобно язычку. Все они сделаны тщательно и в едином стиле”.

“Первоначально верхняя часть была украшена семью драгоценными сирийскими гранатами. Из них сохранилось только четыре. Гранаты вставлены в напаянные на основу гнезда с загнутыми краями и окружены стеклянными вставками, внешне похожими на яшму”.

“Центральная часть фибул была украшена набором из восьми гранатов: многие из них не сохранились, но пустые гнезда указывают на их первоначальное присутствие. Наконец, нижняя часть, имевшая изначально центральную небольшую стеклянную вставку, окруженную одиннадцатью гнездами с гранатами различной формы и толщины. Основания гнезд и различные детали фибул окружены золотой филигранью. Мастер, изготовивший фибулы дополнил орнаментацию, расположив между гранатовыми вставками спаянные по три золотые зернинки (...)”

“Фибулы из Вальмерз (...) были соединены между собой серебряной цепочкой, которая в момент находки все еще была прикреплена к одной из застежек. Длина цепочки – 41 см. Она крепились на каждой фибуле у основания иглы. Цепочка сделана из чистого серебра и весит 28 гр. Ее простота контрастирует с богатством фибул. По центру цепочки укреплено кольцо диаметром 3 см. Одна часть цепочки состоит из 28 звеньев, тогда как вторая насчитывает на сегодняшний день только 21 звено (...) Теперь мы переходим к самой необычной и, наверняка, самой неожиданной части находки. Речь идет о 160 маленьких кусочках золота общим весом 37 гр., образующих кайму из треугольников с круглым выступом на вершине, из прямоугольников, украшенных тремя рядами из шести выпуклых точек, из кружков с выпуклой центральной частью, и, наконец, из объединенных треугольников, подобных уже упомянутым, стой лишь разницей, что их еще украсили гнездами с гранатами. Все эти кусочки золота, которые были найдены в

виде скоплений рядом с большими фибулами, очевидно были нашиты на ткань, которую время не сохранило. Действительно, на их обратной стороне нет крючка, как на знаменитых золотых пчелах из погребения Хильдерика, вместо этого на них сделано по три или четыре небольших отверстия, явно свидетельствующие о назначении этих изделий. Мы полагаем, что эти непрочные украшения, выполненные при помощи оттиска или штампа и имеющие аналогии с изделиями такого же рода из погребений Крыма (Куль-Оба), должны были образовывать кайму верхнего края одежды или прикрепляться к некоего рода пластрону, расположенному на груди”.

“Таков перечень ценных предметов, происходящих из погребения из Вальмерэ. Благодаря просвещенному усердию господина Летурнё, мэра Эрана и посредничеству господина Лероя, этот столь богатый комплекс еще увеличился численно. Нам стало достоверно известно, что еще до работ по добыче песка неким Лежёном, другой, работавший в этом же секторе рабочий уже приступил к разборке этого ценного скопления предметов. Происходящие из этих первых раскопок вещи в настоящее время находятся у нас. Это янтарные бусины, образовывавшие браслет и золотое кольцо в виде перстня с печаткой, массивное, с небольшой жуковиной, на которой в гнезде укреплен античный камень с очень тонко выполненной резьбой. Изображенный сюжет и характер работы указывают на продукцию предшествующей эпохи. Действительно, на инталии представлен сидящий на скале фавн с взъерошенными волосами, с козлиным хвостом, с луком за спиной и держащий в своих руках голого ребенка, с которым он, кажется, играет. (...) Прежде всего, можно было бы подумать, что все эти вещи не должны происходить из одного погребения и что в Вальмерэ (...) найдены два индивида разного пола и возраста, муж и жена, отец или ребенок, похороненные бок о бок в одной могиле. Однако, хорошо подумав, такая интерпретация не кажется обоснованной. Ни одно из украшений не повторяется, и все они должны были носиться одним человеком. Несмотря на тяжесть некоторых из украшений, мы все-таки полагаем, что найденное погребение является погребением женщины. Не останавливаясь на природе костных остатков, которые, к сожалению, были собраны в столь малом количестве, чтобы стать обоснованием для серьезных выводов, мы полагаем, что отсутствие оружия, характер украшений и размеры колье и перстня сами приводят к такому выводу. Остается узнать, было ли это женское погребение (...) изолированным, или сопровождалось и другими могилами. Раскопки, которые мы намериваемся начать, с согласия владельца, на этом земельном участке, позволят нам позже разрешить и этот вопрос. Каким бы ни был, впрочем, результат этих изысканий, находка из Вальмерэ не станет менее выдающейся, поскольку отныне, по числу, редкости и богатства извлеченных из земли украшений, она представляет исключительный интерес с двух точек зрения – с точки зрения искусства и местной истории”.

Приложение 2

Леон Кутиль. Меровингское кладбище из Вальмерэ, коммуна Мульт (Кальвадос) (Клад из Эрана) // Отчеты Французской Ассоциации Развития Наук. Конгресс в Тунисе в 1913 г. Б.м., 1914 [16].

Публикация Леона Кутиля дает мало новой информации. Как сам он написал: “Часть информации мы почерпнули из заметки господина Э. Де Робийар де Борепера, к которой мы добавили другие неупомянутые предметы и сравнения с аналогичными вещами”. Так, Л. Кутиль уточняет, что 160 нашивных бляшек распределяются по группам: 16 прямоугольных, 19 круглых, 18 треугольных, 45 в виде сдвоенных заполненных треугольников с двумя гранатовыми вставками и 62 в виде зигзага. В настоящее время, в Музее Нормандии хранятся только 1 треугольная, 1 круглая, 3 треугольные, 1 в виде сдвоенных треугольников с гранатами и 22 зигзаговидные бляшки. Другие детали были разрушены во время бомбардировок Кана в 1944 г. Л. Кутиль также отмечает: “булавка с круглой плоской головкой, украшенной филигранью не была приобретена с кладом, а была передана после в Канский музей”.

Наиболее конструктивный вклад касается локализации места находки: (...) находка (...) была приобретена для музея Общества Антикваров Нормандии (г. Кан), где она значится под именем клад из Эрана, поскольку именно мэр Эрана заставил производить работы”. Таким образом, надо прекратить говорить о кладе из Эрана и использовать название “погребение из Мульта” или “погребение из деревни Вальмерэ, коммуна Мульт”.

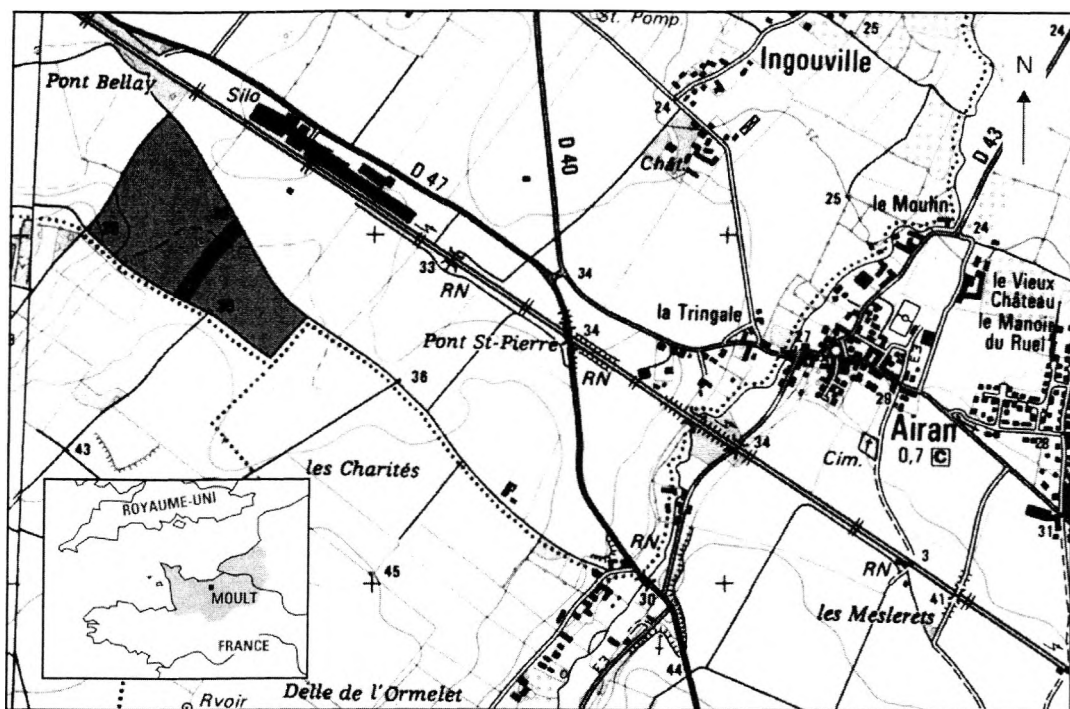


Рис. 1. Сен-Пьер-сюр-Див / Мезидон 1613, восток и Бреттевиль-сюр-Лэз 1613, запад. Серым цветом отмечен сектор участка ZH земельного кадастра, где была найдена могила (по изданию 1988 г. Национального географического института Франции, масштаб 1:25000).

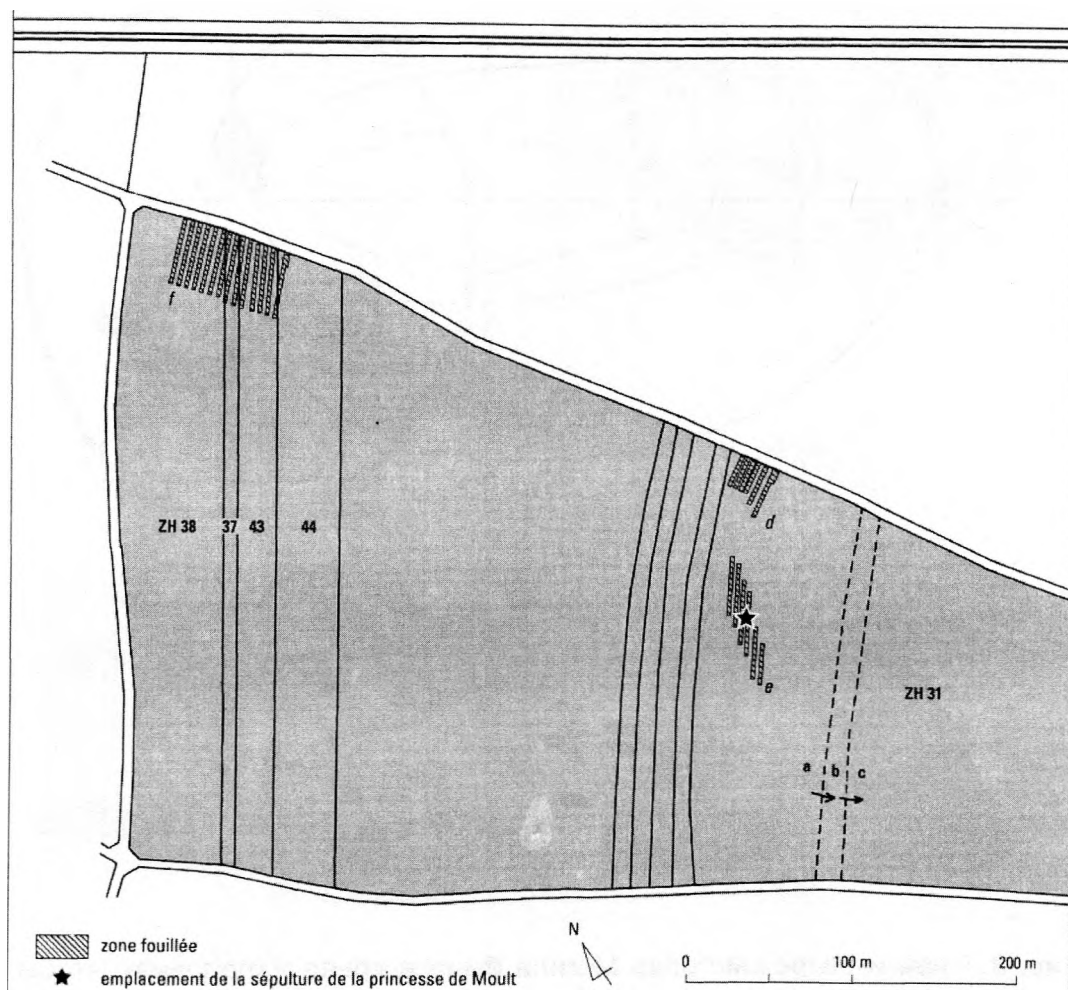


Рис. 2. Общий план шурфов. На участке ZH 31 звездочкой указано точное месторасположение могилы, которая была случайно найдена в марте 1874 г.

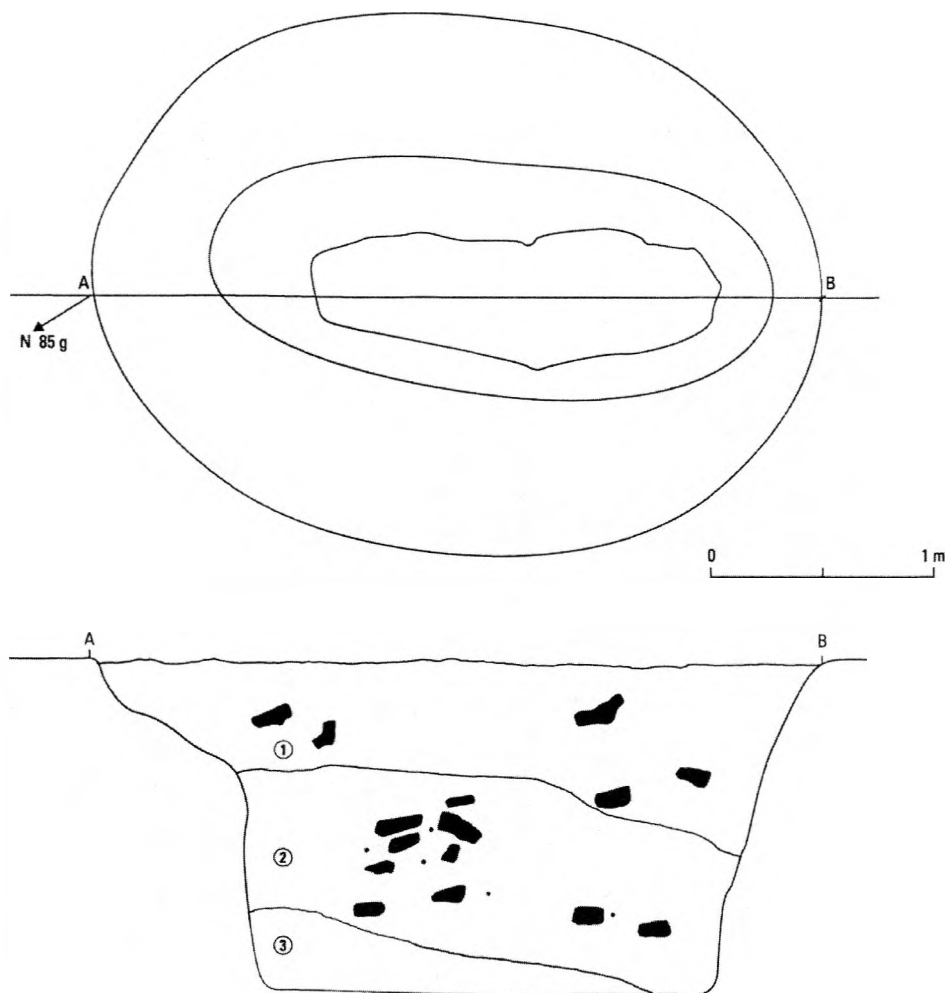


Рис. 3. План и разрез могилы. Могила была вскрыта наполовину, чтобы проследить стратиграфию засыпи 1874 г.

1 – глинистый слой толщиной примерно 0,5 м, с кусками грубо обработанного известняка. Воронковидная форма этого первого горизонта соответствует яме, сделанной рабочим, который, таким образом, разрушил первоначальный периметр могилы; 2 – глинистый слой с серою землей, включавший куски грубо обработанного известняка и фрагменты человеческих костей; 3 – глинистый слой с примесью песка. Начиная с горизонта 2 и до самого дна на плане можно видеть периметр ямы. Ее глубина под слоем дерна – 1,5 м. Понижение слоев с севера на юг указывает на место (север), откуда рабочий начал засыпать яму.

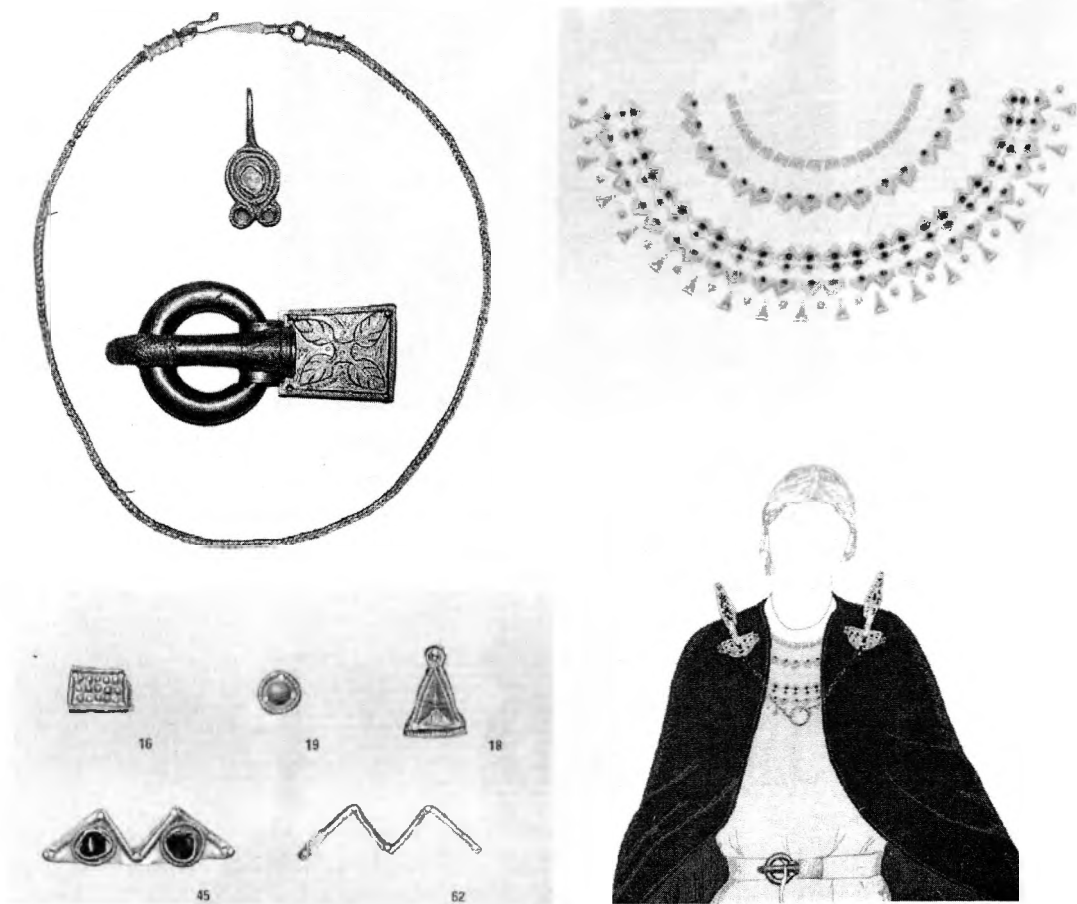


Рис. 4. Инвентарь погребения "княжны из Мульта", хранящийся в настоящее время в Музее Нормандии в г. Кан: золотая цепочка (дл. 39 см), золотая серьга (дл. 3,2 см) и серебряная пряжка с позолотой и чернью (общая дл. 10,5 см); реконструкция горловины платья по публикации Э. Де Робийар де Борепера, который отмечает 160 предметов (золото, гранат) (Приложение 1). Число каждого типа бляшек дано по Л. Кутилю (Приложение 2).

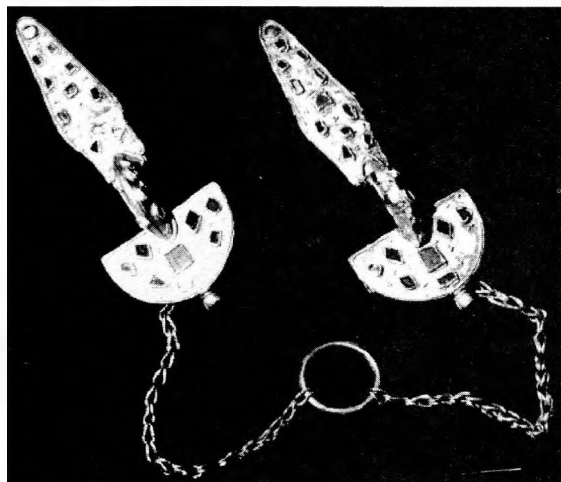


Рис. 5. Инвентарь погребения “княжны из Мульты”, хранящийся в настоящее время в Музее Нормандии в г. Кан: пара фибул из золота и серебра, украшенных гранатами (дл. 15,5 см, ширина головок 6,5 см) и соединяющая их серебряная цепь (дл. 41 см), кольцо из серебра (диаметр 3,3 см).

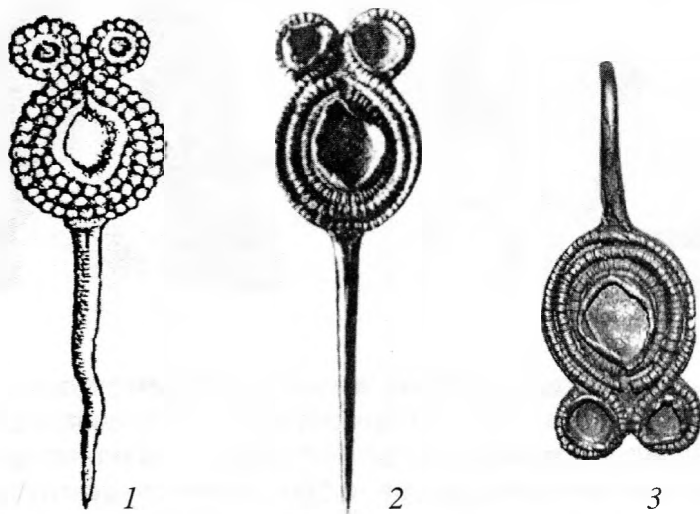


Рис. 6. От булавки к серьге. 1 – рисунок Л. Кутиля, стрелкой указано место сгиба (1914 г.); 2 – изделие, выпрямленное и сфотографированное Э. Салином и А. Франс-Лянором (1949 г.); 3 – после того, как дужка согнута, изделие принимает вид серьги (современный вид, Музей Нормандии в г. Кан).

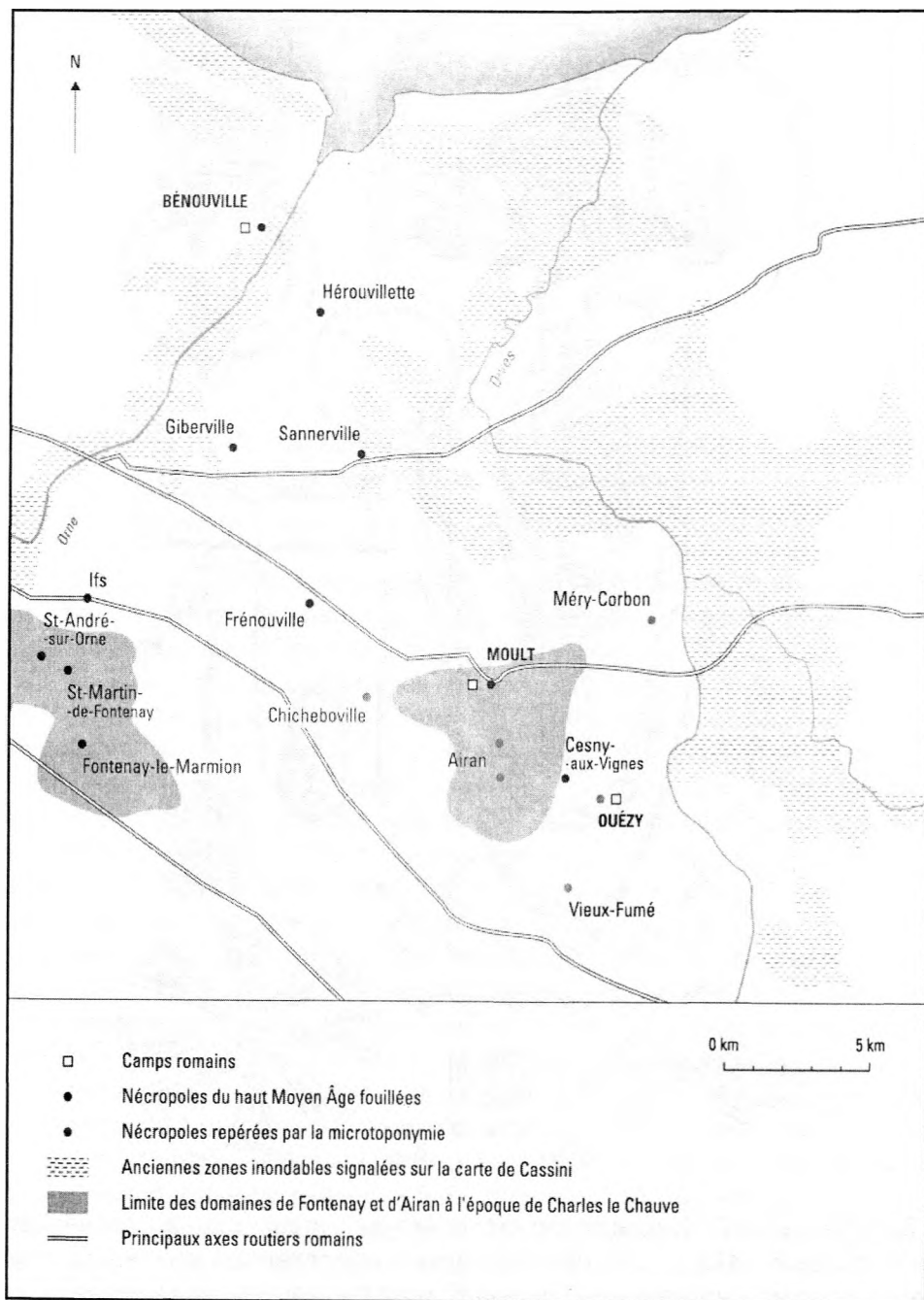


Рис. 7. Современная карта долины рек Орн и Див, с указанием затопляемых зон (по карте Кассини (1714-1784)) и археологических памятников.

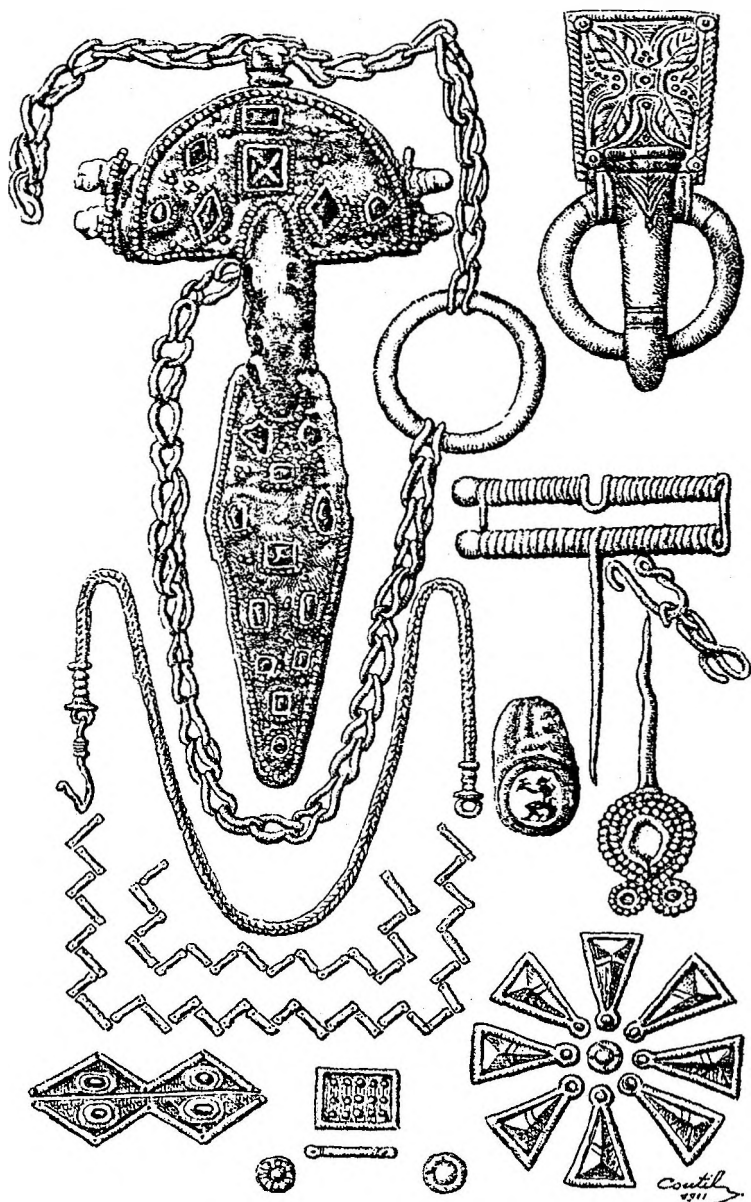


Рис. 8. Публикация Л. Кутиля содержит только одну иллюстрацию (рисунок автора по фотографии 1875 г.). На ней полностью представлен инвентарь могилы. Отметим предмет, названный “булавкой” с деформацией на стержне, которая, по-моему, соответствует месту сгиба дужки и тем самым позволяет определить изделие как серьгу.