

А. Г. ГЕРЦЕН, А. Ю. МАНАЕВ

ДЕМИР-КАПУ (УКРЕПЛЕНИЕ А.XIX) В СИСТЕМЕ ОБОРОНИТЕЛЬНЫХ СООРУЖЕНИЙ МАНГУПА

В крепостном ансамбле Мангупа, окончательно сложившемся во второй фазе жизни города как столицы княжества Феодоро (вторая – третья четверть XV в.), четко выделяются три составные части [1, с. 103-106]. Укрепления главной линии обороны (в дальнейшем – ГЛО, на рис. обозначаются буквой А), второй линии обороны (в дальнейшем – ВЛО, обозначены – В) и цитадель – С (рис. 1). Римские цифры указывают номера укреплений. Нумерация идет с запада на восток. Под укреплениями для ГЛО мы понимаем сплошные оборонительные линии, опирающиеся флангами на неприступные обрывы.

Наиболее ранним комплексом оборонительной системы городища, сформировавшимся в эпоху раннего средневековья, является ГЛО. В его инженерных решениях хорошо выражены черты, характерные для позднеимской и ранневизантийской фортификации. В составе ГЛО могут быть выделены три фронта. Западный фронт, совпадающий с западным склоном мыса Чамну-бурун, для которого характерно расположение защитных стен на склонах узких расщелин в обрывах. Далее, северный фронт с участками в Табана-дере, Гамам-дере и Капу-дере. Каждый такой участок решал задачу обороны каждого из этих ущелий путем организации оптимального фронтального и флангового обстрела. Это был самый сложный по инженерным решениям и самый большой по протяженности искусственных оборонительных рубежей фронт. К нему относится и ВЛО, являющаяся в фортификационном смысле ретраншементом, возведенным для защиты наиболее заселенной юго-восточной части плато на случай прорыва противником укреплений ГЛО¹. Укрепление на мысе Тешкли-бурун, кроме

¹ Археологические исследования последних лет показали необходимость пересмотреть высказанное ранее мнению о времени возведения ВЛО в сторону его омоложения – с 80-х гг. XIV в. [1, с. 146] на 20-е гг. XV в. Этот вопрос должен быть рассмотрен в отдельной публикации.

классической роли цитадели, участвовало также в обороне участка Капу-дере северного фронта, и обеспечивала защиту северо-восточного фланга южного фронта. Последний включал укрепления, которые перекрывали расселины, и один пологий участок склона на окраине плато, выходящий своей обрывистой кромкой на Адым-Чокракскую и Ай-Тодорскую долины, а также в балку Алмалык-дере.

Среди основных элементов крепостного ансамбля в наименьшей степени подверглись археологическому изучению укрепления южного фронта. Это объясняется явно поздним характером некоторых оборонительных стен на этом участке, как, например, укрепление А.XVII, фактически заново возведенное на новом месте уже в турецкое время. Кроме того, у тыльных сторон сохранившихся участков оборонительных стен прослеживается относительно тонкий культурный слой, не позволявший рассчитывать на получение репрезентативной археологической информации. Нужно отметить, что общий уклон поверхности Мангупского плато к северу и отсутствие в южной, наиболее возвышенной его части заметных следов застройки не способствовало накоплению за оборонительными стенами южного фронта сколько-нибудь существенных культурных напластований. Однако ряд обстоятельств заставил обратить внимание на один из участков этого района ГЛО.

В южном обрыве плато имеется распадок между скалами, по которому в настоящее время проходит тропа, ведущая в Ай-Тодорскую и Адым-Чокракскую долины. По этой же тропе можно пройти к Южному пещерному монастырю (рис. 2,3). По своему происхождению этот кулуар, вероятно, представляет собой фрагмент обширного зала древней карстовой системы. Ее частью является и пещера МК-1², вход в которую располагается в соседней к востоку расселине, которая перекрыта короткой стеной (А.XVIII), стоящей на краю отвесного обрыва. Распадок с тропой был перекрыт укреплением А.XIX. Неоднократные осмотры расселины в период интенсивного обследования оборонительной системы городища в 1970-73 гг. не давали результатов, несмотря на то, что о существовании здесь стены сообщали литературные источники вплоть до начала XX в. Причем в них упоминалось о железной калитке, через которую "не то, что телега, там конь с трудом протиснется" — это из описания турецкого путешественника Эвлии Челеби, посетившего Мангуп в 1666 г. [5, с. 33]. Через двести лет В.Х.Кондораки о том же месте писал: "...сохранились остатки толстой стены, пересекающей расщелину между скалами, по которой представляется возможность спуститься к подножию скалы. Проводник говорил, что он слышал от стариков о существовании

² Нумерация естественных гротов и навесов дается по номенклатуре, разработанной В.П.Душевым во второй половине 70-х гг. XX в., зафиксированной обозначениями, нанесенными красной краской на скальных стенах.

здесь небольших железных ворот, которыми проходили караимы в деревни Ай-Тодор (св. Федор), "Чамлы" (сосновник) и "Озеньбаш" (верховье реки)" [6, с. 425] Ай-Тодор – с 1944 г. с. Гористое, в 3 км к югу от Мангупа; Чамлы и Озеньбаш – соответственно Нижняя и Верхняя Хворостянки. Все эти села упразднены в начале 70-х гг. XX в.

Учитывая эти известия, данному участку обороны крепости нами было дано условное название "Демир-Капу" (Железные ворота), под которым он вероятнее всего и фигурировал в рассказах местного населения, во всяком случае, об этом помнят старожилы из числа крымских татар, возвратившихся из депортации.

Ранее была опубликована статья, посвященная реконструкции событий турецкой осады 1475 г. на южной периферии Мангупского плато [29, с. 366-387]. В ней сообщалось о фотографии (контрольного отпечатка форматом 6х9 см) участка южного обрыва плато, сделанной снизу. Несмотря на плохое качество изображения, объясняющееся, вероятно, тем, что отпечаток после закрепления в фиксажном растворе не был достаточным образом промыт в воде. Тем не менее, на нем можно было рассмотреть стену протяженностью около 20 м, высотой примерно 6-7 м [2, л. 37 об.]³. Причем нижние 13 рядов кладки состоят из квадров, а верхние 5-6 – из бутового камня. Расселина перегорожена этой стеной близ устья от обрыва до обрыва. На рис. 4 представлена графическая реконструкция фаса оборонительной стены на основе фотографии Ф.А.Брауна, выполненная с учетом реальных габаритов устья расселины и данных археологических исследований. Идентификация изображения с конкретным участком южного обрыва плато стала возможной потому, что на снимке просматривалась характерная деталь в нижней части обрыва скалы на западном краю устья расселины: горизонтальный ряд гнезд, вырубленных на высоте 2,5 м над поверхностью скальной площадки. Они явно предназначались для крепления несущих балок навеса или прискальной постройки. Исходя из тактических решений подобного рода участков ГЛО, например, укрепления А.I западного фронта, также расположенного в расселине с крутым падением дна, можно было предполагать наличие наблюдательного пункта возле устья расселины для контроля не просматриваемого со стены и с кромки плато пространства под обрывами [1, с. 107].

Неудача предшествующих поисков остатков крепостной стены объясняется тем, что они велись в верхней части расселины, исходя из аналогичного расположения других укреплений южного фронта. Руководствуясь данными, полученными при изучении архивной фотографии, в ходе осмотра скальных уступов в расселине были обнаружены подрубки-"постели" под нижние блоки стены, а также многочисленные фрагменты раннесредневековой керамики. Зачистки, проведенные по ориентирам, имеющимся на снимке, позволили выявить

³ К сожалению, качество изображения столь низкое, что копировать его и тем воспроизвести его в качестве иллюстрации не представлялось возможным.

на краях скальных уступов в местах примыкания к ним стены вырубки, а также отдельные ее камни, сохранившиеся *in situ* (рис. 4-6). Это были фрагменты кладки верхнего яруса из бутового камня, хорошо просматривавшегося на фотографии Ф.А.Брауна. На горизонтальной площадке, находившейся с тыльной стороны, были найдены обломки гранитных пушечных ядер и наконечники турецких стрел. Таким образом, становилось очевидным, что сюда были направлены осадные действия турок в 1475 г., и укрепление А.ХІХ являлось одним из ключевых участков обороны южного фронта Мангупской крепости.

Возникал вопрос, почему от укрепления А.ХІХ, существовавшего еще столетие назад и неоднократно зафиксированного в описаниях остались столь незначительные следы. Объяснение этому было дано А.Л.Бертье-Делагардом, который писал о массовом разрушении архитектурных памятников Мангупа в конце ХІХ – начале ХХ в. с целью добычи строительного материала жителями деревни Адым-Чокрак, что в 3 км к юго-востоку от Мангупа (с 1944 г. – Истоки, в настоящее время не существует) [4, с. 28].

С целью выявления строительных остатков укрепления А.ХІХ и трассы прохождения его стены, а также для уточнения хронологии культурных горизонтов в 2002-2003 гг. на данном участке были проведены археологические исследования. Проведение здесь раскопок диктовалось также предположением о том, что при отсутствии кладки стены, а соответственно позднейших отложений и каменного завала, имелась возможность относительно легкого доступа к ранним напластованиям, отражающим начальный этап существования данного сооружения.

Первоначально по всей площади кулуара проведена вырубка деревьев и кустарника. Выяснилось, что протяженность его западного края около 40 м, восточного – 20 м (рис. 7). При весьма крутых боковых склонах, в верхней части вертикальных, дно расселины несколькими скальными ступенями, под общим углом около 40° спадало к юго-востоку. Общая площадь, затронутая расчистками и раскопками, составила около 100 м².

В восточной части кулуара был обнаружен участок с относительно ровным рельефом. Размеры площадки, на которой был заложен раскоп в 2002 г., ориентировочно 5,85х3,30 м. Данные размеры раскопа обусловлены рельефом местности (рис. 8). Восточной границей площадки является скальный склон расселины, западной – рухнувшие скальные глыбы и тальвег балки.

В ходе исследований на площадке в восточной части кулуара был выявлен культурный слой мощностью до 2,5 м, в котором стратиграфически выделяются следующие горизонты (рис. 26-27):

- дерн (1-й слой);
- каменный завал (2-й слой);
- рыхлый светло-коричневый (3-й слой);

- плотный темно-коричневый (4-й слой);
- черепичный завал (5-й слой);
- темно-серый рыхлый (6-й слой). На уровне залегания 6-го слоя в скальном обрыве был открыт погребенный грот;
- светло-серый плотный (7-й слой);
- на поверхности 7-го слоя была зачищена яма овальной формы – ее заполнение выделено в 9-й слой;
- темно-серый плотный горизонт (8-й слой);
- яма в суглинке, заполнение которой выделено в 10-й слой;
- каменный завал в гроте (11-й слой).

Нижним горизонтом на исследуемом участке являлся материковый суглинок.

Дерновый слой (1-й слой) мощностью 0,1-0,2 м, представлявший собой гумуссированный грунт, насыщенный корнями растений, мелким щебнем, средним бутовым камнем, снимался по всей площади кулуара. На западном склоне и в тальвеге расселины он залегал непосредственно на скале либо на материковой глине. На участке раскопа дерн покрывал слой каменного завала.

Каменный завал (2-й слой) равномерно покрывал всю площадь участка раскопа и состоял из среднего и мелкого бутового камня, его мощность составляла 0,1-0,2 м. В восточной части раскопа, у края скалы было обнаружено скопление обработанных камней. В ходе его разборки были обнаружены фрагменты гранитных пушечных ядер и черешковый ромбовидный наконечник стрелы (рис. 16, 14). Ниже этого горизонта зафиксированы два слоя, которые залегали на одном уровне, но различались по цвету и плотности грунта: ближе к тальвегу балки – рыхлый светло-коричневый, у края скалы – плотный темно-коричневый.

Рыхлый светло-коричневый слой (3-й слой) – грунт мощностью 0,5-0,7 м, насыщенный мелким щебнем, бутовым камнем мелких и средних размеров. Он выявлен в северо-западной части участка, где покрывал непосредственно суглинок. К северо-востоку слой перебит крупными скальными глыбами, за которыми залегал темно-коричневый слой. Массовый материал в 3-м слое представлен фрагментами строительной (красноглиняные и светлоглиняные керамиды и калиптеры), тарной, кухонной и столовой керамики.

Тарная керамика представлена фрагментами амфор. Из них определены следующие типы:

1) красноглиняная с раздутым в верхней части корпусом (рис. 9,4,5,7), относится к типу 100 по И.Б.Зеест [11, с. 120], типу 2 по херсонесской классификации [12, с. 83, 84, рис. 3], классу 3 по классификации А.И.Романчук, А.В.Сазанова, Л.В.Седиковой [13, с. 20], признаку 12 по классификации А.В.Сазанова [14, с. 50-51].

И.Б.Зеест датирует эти амфоры IV в. [11, с. 120], авторы херсонесской классификации – V-VII вв. [12, с. 83, 84], А.И.Романчук, А.В.Сазанов, Л.В.Седикова – серединой IV- началом VII в. [13, с. 20], А.В.Сазанов – концом IV- второй четвертью VI вв. [14, с. 51], но в более поздних работах отнес его появление к середине III в. [15, с. 228], а верхнюю границу расширил до начала VII в. [16, с. 70]). В Подунавье данный тип зафиксирован в комплексах IV-V вв. [17, с. 216].

2) коричневоглиняная тонкостенная с большим содержанием слюды (в слое отсутствовали выразительные профильные фрагменты) относится к типу 95 по И.Б.Зеест [11, с. 118, 119], типу 6 по А.Л.Якобсону [18, с. 11, 12], классу 22 по классификации А.И.Романчук, А.В.Сазанова, Л.В.Седиковой [13, с. 44], признаку 8 по классификации А.В.Сазанова [14, с. 45, 47]. И.Б.Зеест датировала их IV в. [11, с. 118, 119], А.Л.Якобсон – IV-VI вв. [18, с. 11, 12], А.И.Романчук, А.В.Сазанов, Л.В.Седикова – последней третью IV – первой половиной VII вв. [13, с. 44], А.В.Сазанов, выделяя в типе два варианта, определяет общее время бытования концом IV – первой половиной VII вв. [14, с. 47].

3) красноглиняная круглодонная желобчатая (рис. 9, 10), соответствует типу 5 по херсонесской классификации [12, с. 85], типу 5 по А.Л.Якобсону [18, с. 11], признаку 6 по классификации А.В.Сазанова [14, с. 44, 45]. А.Л.Якобсон и авторы херсонесской классификации датировали бытование данного типа V-VII вв. [18, с. 9-11; 12, с. 85], А.В.Сазанов – второй четвертью VI – первой половиной VII вв. [14, с. 44, 45].

4) светлоглиняная с рифлением корпуса типа “набегающая волна” (рис. 9, 8), соответствует типу 9 по А.Л.Якобсону [18, с. 13, 14], типам VI-VII вв. по херсонесской классификации [12, с. 86, 87], классу 12 по классификации А.И.Романчук, А.В.Сазанова, Л.В.Седиковой [13, с. 29], признаку 5 по классификации А.В.Сазанова [14, с. 44].

А.Л.Якобсон датировал его концом IV / началом V – VII вв. [18, с. 13, 14], А.И.Романчук, А.В.Сазанов, Л.В.Седикова – последней третью IV – 650-670 гг. [13, с. 29], А.В.Сазанов – концом IV – первой половиной VII в., отмечая при этом, что в Северном Причерноморье тип появляется в середине V в. [14, с. 44].

5) светлоглиняная узкогорлая типа “F” по Д.Б.Шелову (рис. 9, 6, 11) [19, с. 19], соответствует типу 105 по И.Б.Зеест [11, с. 122], признаку 7 по классификации А.В.Сазанова [14, с. 45].

Д.Б.Шелов датирует данный тип концом III – IV вв. [19, с. 19], И.Б.Зеест – IV в. [11, с. 122], А.И.Айбабин – IV в. [20, с. 14], А.В.Сазанов – IV – началом или серединой V вв. [14, с. 45], наличие данного типа амфор в комплексах Херсона V в. отмечает Л.А.Голофаст [21, с. 104, 106].

6) светлоглиняная узкогорлая типа “E” по Д.Б.Шелову (рис. 9, 1, 13, 14) [19, с. 19], соответствует типу 104 по И.Б.Зеест [11, с. 121, 122], признаку 4 по классификации А.В.Сазанова [14, с. 43, 44].

И.Б.Зеест датировала их концом III – IV вв. [11, с. 121, 122], Д.Б.Шелов – концом IV – V вв. [19, с. 19], А.В.Сазанов – концом IV – второй четвертью VI вв. [14, с. 43, 44].

7) светлоглиняная с вытянутым корпусом (рис. 9,9), относится к типу 1 по классификации А.Л.Якобсона [18, с. 9], классу 2 по классификации А.И.Романчук, А.В.Сазанова, Л.В.Седиковой [13, с. 19], признаку 2 по классификации А.В.Сазанова [14, с. 41, 43].

А.Л.Якобсон датирует данный тип V-VII вв. [18, с. 9], А.И.Романчук, А.В.Сазанов, Л.В.Седикова – VI – первой половиной VII вв. [13, с. 19], А.В.Сазанов в специальной статье, посвященной этому типу амфор, предлагает сузить датировку до второй четверти VI – третьей четверти VII вв. [23, с. 185, 186].

8) красноглиняная желобчатая со сложнопрофилированными ручками (рис. 9,2,3,12). Данный тип амфор является типологическим продолжением так называемых “мирмекийских” амфор по И.Б.Зеест (тип 72) [11, с. 111-112] и соответствует типу Opait B-1a [17, с. 214, 215], а также, вероятно, типу VII по херсонесской классификации [12, с. 85-86].

А.В.Сазанов датирует данный тип серединой III – последней четвертью V вв. [23, с. 32], авторы херсонесской классификации отмечают его в слоях V-VII вв. [12, с. 86], в Подунавье такие амфоры зафиксированы в комплексах IV-V вв. [17, с. 214, 215], при этом следует учитывать, что позднее они эволюционируют в т.н. тип Bottger III.1 (Opait B-1c), который функционирует до первой половины VII вв. [24, с. 33].

Столовая керамика в слое представлена фрагментами красноглиняных и краснолаковых сосудов. Из краснолаковых определяются типы LR C, форма 1 (рис. 11,9,10), LR C, форма 2 (рис. 11,11,12), LR C, форма 3 (рис. 11,13). Датировка указанных типов: конец IV – вторая четверть VI вв. – LR C, форма 1 [25, с. 411], конец IV – третья четверть VI вв. – LR C, форма 2 [25, с. 411], первая половина V – третья четверть VI вв. – LR C, форма 3 В [26, с. 17].

Кухонная керамика представлена в основном фрагментами лепных сосудов, некоторые из них с лощением. Сосуды чаще всего серо- и коричневоглиняные, рыхлого теста с примесями известняка, толченой гальки, шамота, слюды, песка, органических веществ. Из этой группы выделим фрагменты валикообразных (рис. 9,15,19), подпрямоугольных (рис. 9,18), плоскосрезанных (рис. 9,16) и слабовыраженных округлых (рис. 9,17) венчиков.

Плотный темно-коричневый слой (4-й слой) залегал на одном уровне с 3-м слоем, но располагался ближе к кромке скального обрыва. Это грунт темного оттенка, насыщенный щебнем, мелким бутовым камнем, частицами известкового раствора, угольками. Мощность слоя 0,3-0,4 м. Массовый материал был представлен фрагментами строительной, тарной, кухонной и столовой керамики.

Строительная керамика идентична описанной в 3-м слое.

Тарная керамика представлена фрагментами красноглиняного пифоса и раннесредневековых амфор. Определяются следующие типы амфор: красноглиняная с раздутым в верхней части корпусом (рис. 10,2), коричневоглиняная тонкостенная с большим содержанием слюды (рис. 10,1), красноглиняная желобчатая (рис. 10,12), светлоглиняная с рифлением корпуса типа "набегающая волна" (рис. 10,8,11), светлоглиняные узкогорлые типа "F" (рис. 10,9) и "E" (рис. 10,10) по Д.Б.Шелову, светлоглиняная с вытянутым корпусом (рис. 10,3), красноглиняная со сложнопрофилированными ручками (рис. 10,13).

Классификации и датировка вышеперечисленных амфор даны при анализе материалов из 3-го слоя, поэтому ниже подробнее остановимся на тех типах амфор, которые не были в нем встречены. Кроме указанных, в 4-м слое зафиксированы фрагменты еще двух типов амфор.

1) Коричневоглиняная амфора с сужением корпуса (рис. 10,7), соответствует типу 103 по И.Б.Зеест [11, с. 121], типу 7 по А.Л.Якобсону [18, с. 12], типу I по херсонесской классификации [12, с. 82, 83], классу 1 по классификации А.И.Романчук, А.В.Сазанова, Л.В.Седиковой [13, с. 16], признаку 13 по классификации А.В.Сазанова [14, с. 51]. И.Б.Зеест отнесла их к IV-VII вв. [11, с. 121], А.Л.Якобсон датировал IV-VI вв. [18, с. 12], в херсонесской классификации выделяются два варианта: ранний III-V вв. и поздний IV/V-VII вв. [12, с. 82, 83], А.И.Романчук, А.В.Сазанов, Л.В.Седикова в целом относят данный тип к V-VII вв. [13, с. 16], А.В.Сазанов – к концу IV – первой половине VII вв., при этом не исключая и вторую половину VII в. [14, с. 51].

2) Красноглиняная с воронкообразным горлом и гребенчатым рифлением в верхней части корпуса, относится к типу 10 по А.Л.Якобсону [18, с. 14, 15], типам XI-XII по херсонесской классификации [12, с. 87, 88], классу 18 по классификации А.И.Романчук, А.В.Сазанова, Л.В.Седиковой [13, с. 38], соответствует признаку 3 по классификации А.В.Сазанова [14, с. 43]. Авторы херсонесской классификации датируют тип XI VI-VII вв., тип XII IV-VI вв., "может даже VII в." [12, с. 87, 88], А.Л.Якобсон – V-VII вв. [18, с. 10], А.И.Романчук, А.В.Сазанов, Л.В.Седикова в целом датируют класс V – первой половиной VII вв., при этом в комплексах Херсона он фиксируется с середины VI в. [13, с. 38]. Данный тип представлен в слое единичными фрагментами стенок.

Отметим также фрагмент стенки красноглиняной амфоры, украшенной врезным орнаментом (рис. 11,1), фрагменты венчика красноглиняной амфоры (рис. 10,5), венчик светлоглиняной амфоры (рис. 10,6), венчик амфоры типа 79 по И.Б.Зеест (рис. 10,4).

Из определяемых фрагментов столовой керамики можно выделить находки краснолаковой миски так называемого типа ARSW 62 B (рис. 11,5), и типа ARSW 50 B/64 (рис. 11,8). Дата первого определяется как середина IV – третья

четверть VI вв. [25, с. 407], типа ARSW 50 B/64 – V – третья четверть VI вв. [25, с. 407]. Отметим также стенки краснолаковых кувшинов, украшенных врезным линейно-волнистым гребенчатым зональным орнаментом (рис. 11,2,3).

Кухонная керамика представлена в основном фрагментами лепных сосудов. Сосуды чаще всего серо- и коричневоглиняные, рыхлого теста с примесями известняка, толченой ракушки, шамота, дресвы, песка. Из них выделим фрагменты округлого в сечении венчика, украшенного врезным линейным орнаментом (рис. 10,15), слабо выраженного округлого венчика (рис. 10,16), загнутого округлого слабовыраженного венчика (рис. 10,14).

Кроме того, в слое зафиксированы фрагменты кухонной керамики, выполненной на гончарном круге. Из них отметим фрагменты плоско срезанного подтреугольного загнутого венчика (рис. 10,17) и слабо выраженного округлого загнутого венчика (рис. 10,18).

Из индивидуальных находок выделим черешковый железный нож (рис. 11,4), фрагмент венчика стеклянного сосуда с оплавленным краем (рис. 10,19) (типология по Л.В.Голофаст). Подобные венчики широко распространены в комплексах V-VII вв. [21, с. 133-135]. Особый интерес представляют глиняные антропоморфные фигурки (рис. 11,6,7), которых в общей сложности, с учетом находок из ниже лежащих слоев, обнаружено 12. Выполненные весьма примитивно в технике ручной лепки, они подвергались слабому обжигу, вероятно на костре или в открытом очаге. Выраженная условность скульптур позволяет предполагать их символический, знаковый характер. В этой связи можно в качестве известной аналогии привести знак, изображенный на стенке стеклянного кубка из Ружичанского могильника черняховской культуры в междуречье Днестра и Южного Буга. Знак представляет пятиконечную фигуру с тремя ответвлениями, направленными вверх и двумя вниз. Его форма весьма близка к контурам фасов наших статуэток. По определению И.С.Винокура, погребение 11, в комплекс которого входил фрагмент этого кубка, датируется III-IV вв. [22, с. 114, 117, рис. 7,1].

Черепичный завал (5-й слой). Под 4-м слоем находился плотный темный грунт мощностью 0,15-0,25 м, с включениями угольков, частиц строительного раствора и большого количества фрагментов строительной керамики, залежавших в основном плашмя. Среди них можно выделить фрагменты красноглиняных керамид (рис. 25,1,2), светлоглиняной керамиды (рис. 25,4), светлоглиняного калиптера (рис. 25,3).

Тарная керамика представлена следующими типами амфор: красноглиняная с раздутым в верхней части корпусом (представлена фрагментами стенок), коричневоглиняная тонкостенная с большим содержанием слюды (фрагменты стенок), красноглиняная желобчатая (фрагменты стенок), светлоглиняная с вытянутым корпусом (рис. 10,24), красноглиняная со сложнопрофилированными ручками, красноглиняная с воронкообразным горлом и гребенчатым рифлением

в верхней части корпуса (рис. 10,25).

Из столовой керамики выделим фрагменты красноглиняной миски типа LR C, форма 1 (?) (рис. 10,20).

Кухонная керамика представлена в основном фрагментами лепных сосудов. Сосуды чаще всего серо- и коричневоглиняные, рыхлого теста с примесями известняка, толченой ракушки, шамота, дресвы. Из них выделим фрагменты округлой в сечении ручки (рис. 10,22) и округлого слабовыраженного венчика (рис. 10,21).

Из кухонной керамики, выполненной на гончарном круге, отметим фрагменты уплощенной подпрямоугольной ручки сероглиняного кувшина (рис. 10,23).

Ниже зафиксирован **темно-серый рыхлый слой под черепичным завалом (6-й слой)**, насыщенный мелким щебнем, угольками и частицами строительного известкового раствора. Он полностью повторяет контур залегания завала фрагментов черепиц. Мощность слоя 0,25-0,35 м. Строительная керамика в нем – фрагменты красноглиняных и светлоглиняных керамид и калиптеров.

Тарная керамика представлена фрагментами коричневоглиняного пифоса и фрагментами амфор. Среди них выделяются следующие типы: красноглиняная с раздутым в верхней части корпусом (рис. 13,2,5,8), коричневоглиняная тонкостенная с большим содержанием слюды (представлена фрагментами стенок), светлоглиняная с рифлением корпуса типа “набегающая волна” (рис. 13,7), светлоглиняные узкогорлые типа “F” (рис. 13,1) и “E” (рис. 13,9) по Д.Б.Шелову, красноглиняная со сложнопрофилированными ручками (рис. 13,3). Отметим также фрагменты подтреугольного венчика красноглиняной амфоры (рис. 13,4) и валикообразного венчика красноглиняной амфоры (рис. 13,6).

Среди столовой керамики из слоя можно выделить фрагменты краснолаковых мисок типа ARSW 62 B (рис. 14,3) и типа LR C, форма 1 (рис. 14,4-6).

Кухонная керамика представлена в основном фрагментами лепных сосудов. Сосуды чаще всего серо- и коричневоглиняные, рыхлого теста с примесями известняка, толченой гальки, шамота, песка. Отметим фрагменты горшков со слабо отогнутым венчиком (рис. 14,1,2), а также полный профиль неорнаментированной миски со слабо отогнутым непрофилированным краем (рис. 13,10).

Важно отметить, что здесь была сделана единственная на данном участке исследований нумизматическая находка – бронзовая монета, Юстиниана I⁴.

Ниже залегал **светло-серый плотный слой (7-й слой)**, насыщенный бутовым камнем, с включением угольков, разложившегося известкового раствора. На поверхности слоя отмечена повышенная концентрация фрагментов керамики. Ближе к скальному обрыву грунт становится темнее и более вязким. Максимальной мощности слой достигает в северной части участка – 0,65 м, и постепенно уменьшаясь в восточном направлении, у скального обрыва достигает

⁴ Определение В.А.Сидоренко.

0,3-0,35 м. Массовый материал в нем представлен фрагментами строительной, тарной, кухонной и столовой керамики.

Строительная керамика – фрагменты красноглиняных, коричневоглиняных и светлоглиняных керамид и калиптеров (рис. 24, 11-19).

Тарная керамика – фрагменты раннесредневековых амфор. Выделяются следующие типы амфор: красноглиняная с раздутым в верхней части корпусом (рис. 18, 6, 2; 22, 3), коричневоглиняная тонкостенная с большим содержанием слюды (рис. 17, 14; 18, 1), красноглиняная желобчатая (рис. 17, 8), светлоглиняная с рифлением корпуса типа “набегающая волна” (рис. 17, 4, 9, 11-13), светлоглиняные узкогорлые типа “Е” (рис. 17, 20) и “F” (рис. 17, 1, 2, 3, 10, 15) по Д.Б.Шелову, красноглиняная со сложнопрофилированными ручками (рис. 17, 18, 19; 18, 3, 4, 5, 7), светлоглиняная с вытянутым корпусом (рис. 10, 8; 14, 1), светлоглиняная узкогорлая типа “D” по Д.Б.Шелову (рис. 17, 16, 17) [19, с. 18, 19], соответствует типу 93 по И.Б.Зеест [11, с. 117, 118]. Данный тип амфор многократно зафиксирован в комплексах III в. [19, с. 18, 19; 11, с. 117, 118; 27, с. 17; 28, с. 67-68] и является хорошим хронологическим индикатором для этого времени. На Мангупе известны находки данного типа амфор в ходе исследования укрепления А.XIV, где они происходят из склепа позднеантичного могильника, разрушенного в VI в. при строительстве оборонительной стены. На этом же участке фрагменты амфор типа “D” по Шелову зафиксированы в самых нижних горизонтах, при зачистке суглинка [1, с. 114]. Наиболее поздний комплекс, в котором зафиксирована подобная амфора, относится к первой половине IV в. [10, с. 238]. Отметим также фрагменты венчиков светлоглиняных амфор (рис. 17, 5, 6) и стенку коричневоглиняной амфоры с граффити (рис. 19, 19).

Кухонная керамика представлена в основном фрагментами лепных сосудов. Сосуды чаще всего серо- и коричневоглиняные, рыхлого теста с примесями известняка, толченой галька, шамота, песка. Отметим фрагменты сосудов со слабовыраженным плоскосрезанным венчиком (рис. 19, 14, 15, 17), слабовыраженным округлым венчиком (рис. 19, 10, 11), слабовыраженным округлым отогнутым венчиком (рис. 19, 9) и фрагменты лощенных сосудов с прямоугольными и подпрямоугольными в сечении ручками (рис. 19, 16, 18).

Краснолаковая керамика представлена типами LR C, форма 1 (рис. 19, 4, 7), LR C, форма 2 (рис. 19, 6), ARSW 62 B (рис. 19, 5, 8) и фрагментами мисок (рис. 19, 2, 12). Отметим одну из стенок, украшенную штампом (рис. 19, 1).

Индивидуальные находки представлены глиняными антропоморфными фигурками (рис. 19, 20, 21, 22), аналогичными вышеописанным, и фрагментом венчика стеклянного сосуда (рис. 19, 13).

Заполнение ямы (9-й слой). В светло-сером плотном слое была зачищена яма глубиной 1,0 м, овальной в плане формы, вытянутой в северо-восточном направлении, с максимальным диаметром 2,7 м. В нижней части ширина ямы

0,18 м. Заполнение представляло грунт черного цвета, с включениями мелкого и среднего бутового камня. Массовый материал в нем представлен фрагментами строительной, тарной, кухонной и столовой керамики.

Строительная керамика представлена красноглиняными, коричневоглиняными и светлоглиняными керамидами и калиптерами.

Тарная керамика – фрагментами следующих типов амфор: красноглиняная с раздутым в верхней части корпусом (рис. 15, 10), коричневоглиняная тонкостенная с большим содержанием слюды (рис. 15, 12, 17), красноглиняная желобчатая (рис. 15, 14; 16, 6), светлоглиняная с рифлением корпуса типа “набегающая волна” (рис. 15, 13; 16, 8), светлоглиняные узкогорлые типа “F” (рис. 15, 5) и “E” (рис. 15, 4) по Д.Б.Шелову, светлоглиняная с вытянутым корпусом (рис. 15, 6, 16), коричневоглиняная с сужением корпуса (рис. 15, 1-3, 11), красноглиняная со сложнопрофилированными ручками (рис. 15, 7-9, 15; 16, 1, 2).

Кухонная керамика представлена фрагментами лепных сероглиняных и коричневоглиняных сосудов, среди которых выделим фрагменты сосудов с плоскосрезанным загнутым венчиком (рис. 14, 13), плоскосрезанным прямым венчиком (рис. 14, 7-9, 11, 14), слабовыраженным округлым венчиком (рис. 14, 10).

Из столовой керамики выделим кувшин красноглиняный, украшенный врезным орнаментом (рис. 14, 12). Из краснолаковой керамики определяются типы ARSW 62 B (рис. 16, 5, 7, 8), LR C, форма 1 (рис. 16, 9, 10), LR C, форма 2 (рис. 16, 4).

Индивидуальные находки из слоя представлены антропоморфной глиняной фигуркой (рис. 16, 13), сероглиняным биконическим пряслицем, украшенным насечками (рис. 16, 11), фрагментом венчика стеклянного конического кубка с обрезанным краем (рис. 16, 12) [21, с. 128-132], подобного типа сосуды встречены в комплексах IV-VI вв. [21, с. 131].

Темно-серый плотный слой (8-й слой), насыщенный бутовым камнем среднего и мелкого размера, с включением угольков, пятнами известкового раствора, линзами скальной крошки. Мощность слоя в среднем 0,5-0,6 м, в восточной части до 0,8 м. В центральной части участка, в районе ямы в светлосером плотном 7-м слое, уровень 8-го слоя понижается, повторяя контуры ямы, а затем повышается в восточном направлении. Подстикает 8-й слой материковый суглинок. На границе залегания 7-го и 8-го слоев зафиксировано скопление мелких и средних бутовых камней. В восточной части грота в 8-м слое отмечена известняковая линза, мощностью 0,08-0,05 м.

Массовый материал в слое представлен фрагментами строительной, тарной, кухонной и столовой керамики. Строительная керамика представлена фрагментами красноглиняных, коричневоглиняных и светлоглиняных керамид и калиптеров (рис. 24, 1-10).

Тарная керамика – фрагментами красноглиняных и коричневоглиняных пифосов, а также следующих типов амфор: красноглиняная с раздутым в верхней части корпусом (рис. 20,2; 21,7), коричневоглиняная тонкостенная с большим содержанием слюды (рис. 20,13; 21,6), светлоглиняная с рифлением корпуса типа “набегающая волна” (рис. 20,11), светлоглиняные узкогорлые типа “F” (рис. 20,7,9,10; 21,1,2), “E” (рис. 20,1,5,8) и “D” (рис. 20,3; 21,3) по Д.Б.Шелову, красноглиняная со сложнопрофилированными ручками (рис. 22,2), светлоглиняная с вытянутым корпусом (рис. 20,14). Выделим также фрагменты ручек (рис. 20,15-19), венчиков (рис. 20,4,6) красноглиняных амфор; доньев коричневоглиняных амфор (рис. 21,4,5).

Кухонная керамика представлена фрагментами лепных серо- и коричневоглиняных сосудов, среди которых выделим фрагменты сосудов с отогнутым валикообразным венчиком (рис. 21,8), с овальной в сечении ручкой (рис. 21,12). Лощеная лепная керамика представлена в слое фрагментами сосудов со слабо выраженными плоско срезанными венчиками (рис. 21,9,13), с уплощенной подпрямоугольной (рис. 21,14) и подквадратной (рис. 21,10,11) в сечении ручками.

Столовая керамика в слое представлена фрагментами краснолаковых мисок типа ARSW 62 B (рис. 21,17,18,25), типа LR C, форма 1 (рис. 21,22,23), типа LR C, форма 2 (рис. 21,20), типа LR C, форма 3 B1 (рис. 21,19). Дата последнего типа определяется первой половиной V – третьей четвертью VI вв. [26, с. 17]. Также зафиксированы фрагменты ручки краснолакового кувшина, профилированной двумя желобками (рис. 21,15,16), подобного типа сосуды по материалам могильников относятся к IV-V вв. [20, с. 15].

Из индивидуальных находок выделим глиняные антропоморфные фигурки (целые и фрагменты) (рис. 23,1-6), красноглиняную бусину со следами ангоба (рис. 21,24), фрагмент сосуда зеленого стекла (рис. 21,21), керамическую крышку амфоры, фрагмент обработанной кости, фрагменты оленьего рога со следами обработки, фрагмент каменного жернова.

Заполнение ямы в суглинке (10-й слой). В восточной части участка в ходе зачистки темно-серого плотного слоя в суглинке была зафиксирована яма глубиной 0,9 м овальной в плане формы, диаметром в верхней части 1,2 м, в нижней – 0,2 м. Заполнением служил темно-серый грунт, визуальнo и по составу аналогичный 8-му слою. Материал из ямы рассматривался как происходящий из отдельного (10-го) слоя. Строительная керамика в нем представлена невыразительными фрагментами красноглиняных керамид.

Тарная керамика более разнообразна. Это фрагменты амфор: красноглиняной с раздутым в верхней части корпусом (рис. 12,20), светлоглиняных узкогорлых типа “E” (рис. 12,15), “D” (рис. 12,19) и “F” (рис. 12,5) по Д.Б.Шелову, красноглиняной со сложнопрофилированными ручками (рис. 12,16), светлоглиняной с рифлением типа “набегающая волна” (фрагменты стенок).

Кроме того, в слое обнаружен фрагмент стенки стеклянного стакана, украшенного каплями синего стекла (рис. 12, 17). Подобные сосуды обычно датируются IV-V вв. [20, с. 13], этим же временем их датирует Л.В. Голофаст, отмечая, что они исчезают в начале VI в. [21, с. 124-126], при этом в качестве "примесей снизу" она фиксирует их в комплексах второй-третьей четверти VI – начала VII вв. А.В. Сазанов, выделяя в этом типе сосудов три подтипа (признаки 22, 23, 24), датирует их в целом IV – второй четвертью VI в. [14, с. 55-56].

Каменный завал в гроте. В северной части грота и около северо-восточной скальной стенки грота в ходе исследований 8-го темно-серого слоя был выявлен каменный завал. Он заполнял лауну в центральной части участка и естественное углубление в скальной стенке грота в его северной части. Длина заполненной завалом лауны – 1,2-1,3 м, ширина – 0,2-0,4 м, мощность слоя в лауне составила 0,1-0,2 м. Продолжение грота в северном направлении представляло естественное углубление в скальном массиве без следов обработки стен. Длина его в северной части грота – 1,15 м, ширина – 0,6 м, мощность каменного завала в этой части достигала 0,6 м, а высота всего углубления – 1,2 м.

Строительная керамика здесь представлена фрагментами красноглиняных, коричневоглиняных и светлоглиняных керамид и калиптеров.

Тарная керамика – фрагментами следующих типов амфор: красноглиняная с раздутым в верхней части корпусом (представлена фрагментами стенок), коричневоглиняная тонкостенная с большим содержанием слюды (фрагменты стенок), светлоглиняные узкогорлые типа "F" (рис. 12, 7), "E" (фрагменты стенок) и "D" (рис. 12, 3-5, 9) по Д.Б. Шелову, красноглиняная со сложнопрофилированными ручками (рис. 12, 1, 2, 6, 8). При этом необходимо отметить, что фрагменты амфор типа "D" преобладали в слое и встречались в самых нижних его горизонтах.

Кухонная керамика представлена фрагментами лепных сосудов, из которых можно выделить фрагменты коричневоглиняного лепного сосуда со слабо выраженным округлым венчиком (рис. 12, 12, 13), сероглиняного сосуда с плоскосрезанным отогнутым венчиком (рис. 12, 14) сероглиняного лощеного сосуда с подпрямоугольной в сечении ручкой (рис. 12, 11).

Из столовой керамики выделим фрагменты краснолаковой миски типа LR C, формы 1 (рис. 12, 10).

Строительные остатки. Как отмечалось выше, на западном склоне расселины обнаружены скальные подрубки (постели) под блоки стены. Зафиксировано шесть таких подрубок, располагающихся в одном направлении (рис. 4-6). Их размеры таковы: 0,3x0,3; 0,1x0,5; 0,5x0,58; 0,35x0,6; 0,3x0,5; 0,3x0,35 (высота x ширина), длина ступеней, в среднем – 0,15-0,2 м.

На склоне расселины обнаружены пятна известкового строительного раствора, в составе которого визуально определяются известь, песок, дресва, кварцит, мелкий бут, цемянка. Непосредственно на поверхности подрубок следы строительного раствора не зафиксированы.

Выше по склону расселины над скальными подрубками на скальной ступени зачищено плотное скопление бутового камня (рис. 4-6), по-видимому, фрагмент верхней части кладки оборонительной стены.

На восточном склоне расселины обнаружены две скальные подрубки, по размерам и характеру идентичные вышеописанным, и пятна известкового строительного раствора, по составу схожего с раствором на западном склоне расселины.

По результатам исследований 2002-2003 гг. на укреплении А.ХІХ можно сделать вывод о том, что накопление культурных напластований проходило в два этапа. На первом этапе строителями был выровнен уровень материкового суглинка путем забивки камнем лакуны в гроте и засыпки грунтом с камнями углубления в его северной части. Тогда же, вероятно, была сооружена и хозяйственная яма в суглинке. Судя по материалу из слоя каменного завала в гроте, этот этап можно датировать в пределах второй половины III-V вв. Показательным в данном случае является присутствие в слое узкогорлых светлоглиняных амфор типов D, F, E по Д.Б.Шелову, амфор типов 95 и 100 по И.Б.Зеест и отсутствие в то же время амфор, характерных для периода VI-VII вв.: красноглиняных желобчатых типа V по херсонесской классификации [12], светлоглиняных с вытянутым корпусом класс 2 по А.И.Романчук, А.В.Сазанову и Л.В.Седиковой [13].

На втором этапе функционирования участка грот был засыпан, возможно, в несколько стадий. В пользу того, что культурный слой формировался в ходе повторяющихся засыпок, а не накапливался в процессе использования грота, свидетельствует, на наш взгляд, характер найденной керамики, среди которой встречены довольно большие фрагменты керамид, калиптеров, амфор, обычно не свойственных "слоям жизни".

Формированию мощного культурного слоя с материалом одного периода времени способствовало, вероятно, и возведение оборонительной стены, перекрывшей расселину. Судя по археологическим материалам в слоях засыпи грота (амфоры III -VII вв., монета Юстиниана I, фрагменты краснолаковых мисок, фрагмент стакана с каплями синего стекла), возведение стены, а равно и засыпь грота, можно отнести к VI в., скорее ко времени правления Юстиниана I (527-565).

В целом, полученные здесь археологические материалы и стратиграфические наблюдения, в совокупности с данными раскопок в различных районах плато, позволяют реконструировать следующую картину жизни исследованного участка городища. Процесс формирования на поверхности плато стационарного поселения начинается во второй половине III в. Осваиваются, в основном, участки в верховьях ущелий близ источников воды. Связь с долинами осуществлялась по тропам, пролежавшим, как и в настоящее время, по дну и склонам ущелий с северной стороны и через распадки и расселины в крутых обрывах южной окраины плато. Кратчайший маршрут с последнего направления мог быть проложен через

расселину Демир-Капу. Очевидно, долины южной периферии Мангупского плато были населены плотнее, чем северной, с учетом их лучшей защищенности от вторжений со стороны степи. Они также лучше были снабжены источниками воды, здесь были обширные лесные массивы и пастбища. Эта территория непосредственно переходила в хору позднеантичного Херсонеса, если только не рассматривалась властями города как ее составная часть. Обнаруженные в последние годы памятники, такие как святилище на горе Бабулган в 4 км к югу от Мангупа [7, с. 15-16; 8, с. 92-95], показывают, что, по крайней мере, уже в IV-V вв. существовали устойчивые маршруты, связывавшие Южный берег, Байдарскую и Бельбекскую долины с Адым-Чокракской и Ай-Тодорской долинами, а значит и с развивавшимся поселением на горе Мангуп. Исследования могильников на южном и юго-восточном склонах плато показали, что наиболее ранние из открытых к настоящему времени погребений датируются второй половиной IV – V вв. [9, z. 522-544]. Это отражает процесс концентрации населения, вероятнее всего, готоланского по своему этническому составу [10, с. 147, 226], вокруг естественных крепостей-убежищ, которые впоследствии превратились в настоящие фортификационные ансамбли, такие как Эски-Кермен, Чуфут-Кале, Мангуп, возможно и некоторые другие, так называемые “пещерные города” Юго-Западной Таврии.

Нижний археологический горизонт, исследованный в Демир-Капу, как раз отражает этот “докрепостной период” в истории Мангупа, соответствующий второй половине III – V вв. Вероятно, в этот период в восточном склоне расселины в естественном карстовом гроте располагался пост, контролировавший южную тропу, ведущую наверх, а также державший под наблюдением значительную часть Адым-Чокракской и Ай-Тодорской долин. Его необходимость диктовалась и тем, что на южном краю плато, открытом для всех ветров, не было другого более удобного убежища и наблюдательного пункта.

Не исключено, что в этом месте могло быть и небольшое святилище. Расселина – это самая приметная деталь в южном обрывистом фасаде Мангупского плато. От нее напрямую просматривается вершина горы Бабулган со святилищем, содержащим материалы (тарная и столовая керамика) аналогичные описанным из нижнего горизонта Демир-Капу. Обращает внимание наличие на обоих памятниках статуэток. На Бабулгане собрано сотни фрагментов разнообразных терракот, в основном изображений женских божеств, большинство из которых выполнены на достаточно высоком художественном уровне [8, с. 93-94]. Скульптуры из Демир-Капу отличаются от них примитивностью исполнения. Они явно местного происхождения.

Верхний археологический горизонт в Демир-Капу начал формироваться во время строительства и в начале функционирования оборонительной стены, перекрывшей расселину. Судя по архивной фотографии, нижняя и наибольшая по высоте часть стены была возведена из квадров, что косвенно указывает на

раннесредневековую дату основания укрепления, что подтверждает и описанный археологический материал. Весьма показательной является находка в этом горизонте монеты Юстиниана I, прекрасно соответствующая всему археологическому комплексу, из которого она происходит, и уточняющая дату возведения оборонительного звена в расселине, которое, несомненно, было органической частью всей фортификационной системы Дороса, ранневизантийской крепости на северной границе страны Дори.

С началом функционирования ГЛО, надежно перекрывшей все доступные для проникновения на поверхность плато места, исчезла необходимость постоянного наблюдения за рядом участков, в том числе и за Демир-Капу. Накопление культурного слоя здесь прекращается. Это четко прослежено в стратиграфии участка. Здесь, по сути, отсутствуют горизонты, соответствующие последующим периодам жизни поселения: IX-X, XIV-XV, XVI-XVIII вв. Артефакты, отражающие события турецкой осады 1475 г. (фрагменты гранитных ядер, наконечник стрелы), залегали непосредственно на поверхности слоя, с материалами, датируемыми V-VI вв.

Разумеется, тропа, ведшая в южные долины, продолжала функционировать на протяжении всей жизни поселения. Без нее было немислимо существование в период жизни княжества Феодоро Южного монастыря. Однако это не было связано с содержанием здесь постоянного караула или какого-то стационарного контрольного пункта, существование которого наверняка должно было бы запечатлеться в стратиграфической картине участка.

Не ясно, что позднейшие авторы понимали под “железной калиткой”. Наверняка в стене должен был быть оборудован проход. Однако следов его обнаружить не удалось. Не просматривается он в виде какого-либо заметного проема и на фотографии из архива ИИМК. Не исключено, что ко времени съемки калитка была заложена или завалена натечной землей и камнем. Впрочем, как уже отмечалось, качество отпечатка, возможно, не позволяет рассмотреть эту деталь в устройстве А.ХІХ, одного из важнейших звеньев южного фронта крепостного ансамбля Мангупа.

СПИСОК ИСПОЛЬЗОВАННОЙ ЛИТЕРАТУРЫ

1. Герцен А.Г. Крепостной ансамбль Мангупа // МАИЭТ. 1990. Вып. I.
2. Архив ИИМК РАН. Ф. 1. 1890. № 40.
3. Крым: Путеводитель. Симферополь, 1914.
4. Бертье-Делагард А.Л. Каламита и Феодоро // ИТУАК. 1918. № 55.
5. Эвлия Челеби. Книга путешествия. Пер. и ком. Е.В.Бахревского. Симферополь, 1999.
6. Кондораки В.Х. Мангуп-Кале // ЗООИД. 1872. Т. 8.

7. Герцен А.Г. Бронзовая статуэтка Меркурия из раскопок Мангупа. Символ в философии и религии // Тез. докл. 6-й Крымской междунар. конф. по религиоведению. Севастополь, 2004.
8. Герцен А.Г. Позднеантичное святилище на горе Бабулган // Боспор Киммерийский и варварский мир в период античности и средневековья. Этнические процессы. Сб. научн. мат-лов V Боспорских чтений. Керчь, 2004.
9. Gercen A., Maczynska M. Ein fruhvolkerwanderungszeitliches Kammergrab aus dem Graberfeld Almalyk-dere bei Mangup auf der Krim // Die spatromische Kaiserzeit und die fruhe Volkerwanderungszeit in Vittel- und Osteuropa. Lodz, 2000.
10. Айбабин А.И. Этническая история ранневизантийского Крыма. Симферополь, 1999.
11. Зеест И.Б. Керамическая тара Боспора // МИА. 1960. № 83
12. Антонова И.А., Даниленко В.Н., Ивашута Л.П., Кадеев В.И., Романчук А.И. Средневековые амфоры Херсона // АДСВ. Свердловск, 1971. Вып. 7.
13. Романчук А.И., Сазанов А.В., Седикова Л.В. Амфоры из комплексов византийского Херсонеса. Екатеринбург, 1995.
14. Сазанов А.В. О хронологии Боспора ранневизантийского времени // СА. 1989. № 4.
15. Сазанов А.В. Керамические комплексы Северного Причерноморья второй половины IV–V вв. // Проблемы истории, филологии, культуры. М.; Магнитогорск, 1999. Вып. VII.
16. Сазанов А.В. Амфорный комплекс первой четверти VII в. н. э. из Северо-восточного района Херсонеса // МАИЭТ. 1991. Вып. II.
17. Opaít A. Aspecte ale vietii economice din provincia Scythia (secolete IV-VI p. Ch.) // Institut Roman de Tracologica. Biblioteca Tracologica. Bucuresti, 1996. XVI.
18. Якобсон А.Л. Керамика и керамическое производство средневековой Таврики. Л., 1979.
19. Шелов Д.Б. Узкогорлые светлоглиняные амфоры первых веков нашей эры. Классификация и хронология // КСИА. 1978. Вып. 156.
20. Айбабин А.И. Хронология могильников Крыма позднеримского и раннесредневекового времени // МАИЭТ. 1990. Вып. I.
21. Голофаст Л.А. Стекло ранневизантийского Херсонеса // МАИЭТ. 2001. Вып. VIII.
22. Винокур И.С. Ружичанский могильник // Могильники Черняховской культуры. М., 1979.
23. Сазанов А.В. Амфоры "carottes" в Северном Причерноморье ранневизантийского времени // Боспорский сборник. М., 1995. Вып. VI.
24. Сазанов А.В. О хронологии амфор IV–V вв. из Северного Причерноморья // Археология. 2002. № 4.
25. Сазанов А.А. Краснолаковая керамика Северного Причерноморья ранневизантийского времени // МАИЭТ. 1994. Вып. IV.
26. Романчук А.И., Сазанов А.В. Краснолаковая керамика ранневизантийского Херсонеса // Средневековый Херсонес. История, стратиграфия, находки. Часть 1. Свердловск, 1991.
27. Сазанов А.В. Поздние типы узкогорлых светлоглиняных амфор // МАИЭТ. 1993. Вып. III.
28. Арсеньева Т.М., Науменко С.А. Раскопки Танаиса в центре восточной части городища // Древности Боспора. 2001. № 4.
29. Герцен А.Г. По поводу новой публикации турецкого источника о завоевании Крыма // МАИЭТ. 2001. Вып. VIII.

Приложение 1. Распределение групп археологических материалов (керамика) по слоям.

Слой	Строительные материалы	Тарные сосуды	Кухонные сосуды	Столовые сосуды	Всего
дерн	45	127	14	22	208
2 слой	5	0	0	5	5
3 слой	266	248	20	22	556
4 слой	54	213	21	10	298
5 слой	87	160	7	6	260
6 слой	75	308	32	7	422
7 слой	2278	787	106	19	3190
8 слой	667	1209	140	45	2061
9 слой	373	561	22	23	979
10 слой	22	50	12	4	88
11 слой	11	195	20	13	239
Всего	3883	3858	394	176	8306

Приложение 2. Распределение находок фрагментов амфор по типам и слоям.

Тип амфоры	3 слой	4 слой	5 слой	6 слой	7 слой	8 слой	9 слой	10 слой	11 слой
тип V	53	15	6	19	53	57	47	0	0
F	55	16	0	4	90	228	3	4	7
E	7	5	0	13	25	65	17	4	1
D	0	0	0	0	6	26	0	1	61
тип 100	3	18	79	110	199	256	286	22	29
тип 95	24	15	12	48	112	95	71	0	2
тип 72-73	43	6	5	10	77	103	42	7	66
класс 1	1	14	0	0	20	0	14	0	0
класс 2	2	19	8	16	89	93	11	0	0
класс 4	0	0	0	0	0	0	1	0	0
класс 12	32	27	0	18	55	14	41	5	0
класс 18	0	7	1	0	0	0	7	0	0
Всего фр-тов керамики	556	298	260	422	3190	2061	979	88	239
Всего тарной	248	213	160	308	787	1209	561	50	195

Приложение 3. Процентное соотношение находок фрагментов амфор по типам и слоям.

Тип амфоры	3 слой	4 слой	5 слой	6 слой	7 слой	8 слой	9 слой	10 слой	11 слой
тип V	21,37	7,04	3,75	6,17	6,73	4,71	8,38	0	0
F	22,18	7,51	0	1,30	11,44	18,86	0,53	8	3,58
E	2,82	2,35	0	4,22	3,18	5,38	3,03	8	0,51
D	0	0	0	0	0,76	2,15	0	2	31,28
тип 100	1,21	8,45	49,38	35,71	25,29	21,17	50,98	44	14,87
тип 95	9,68	7,04	7,5	15,58	14,23	7,86	12,66	0	1,02
тип 72-73	17,34	2,82	3,13	3,25	9,78	8,52	7,49	14	33,84
класс 1	0,40	6,57	0	0	2,54	0	2,50	0	0
класс 2	0,81	8,92	5	5,19	11,31	7,69	1,96	0	0
класс 4	0	0	0	0	0	0	0,18	0	0
класс 12	12,90	12,68	0	5,84	6,99	1,16	7,31	10	0
класс 18	0	3,29	0,63	0	0	0	1,25	0	0

GERTZEN A. G., MANAEV A. Yu.
 DEMIR-KAPU (FORTIFICATION A. XIX) IN THE SYSTEM OF
 DEFENSIVE CONSTRUCTIONS OF MANGUP

Summary

The article is devoted to the description of the archaeological complex investigated in the cleft in the southern precipice of the Mangup plateau. There was a defensive wall 7 – 8 meters high that partitioned off the mouth of the cleft. At the end of the 19th century, local population demolished it completely. During the research in 2002 – 2004 the line of the wall was determined, cultural layers were investigated. The obtained materials showed that since the second half of the 3rd till the mid-4th centuries the cultural layer was being accumulated here; it reflects the existence of an observation post, that probably protected the path connecting the settlement on the plateau with the valleys at its southern periphery. Archaeological finds of ceramic statuettes show that probably a small sanctuary functioned here. In the process of creating the fortress ensemble that provided the defense of the whole territory of the plateau (about 1 square km), the cleft was crossed by the wall probably in the second half of the 6th century. After that the formation of the cultural layer stopped. Recent finds reflect the events of Turks siege of the fortress in 1475 (an arrow-head, fragments of granite canon-balls).

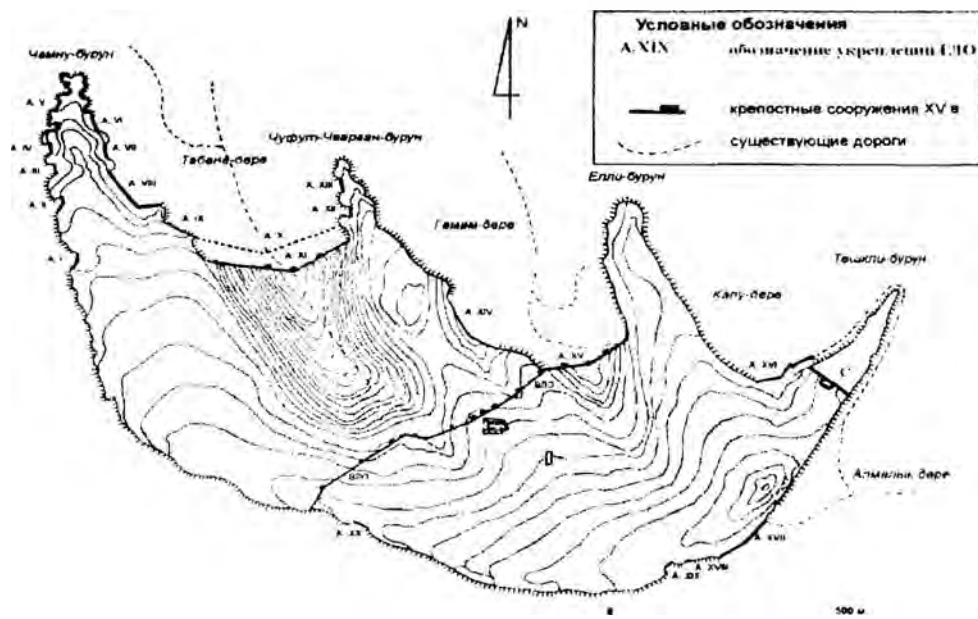


Рис. 1. Схема крепостного ансамбля Мангупа.

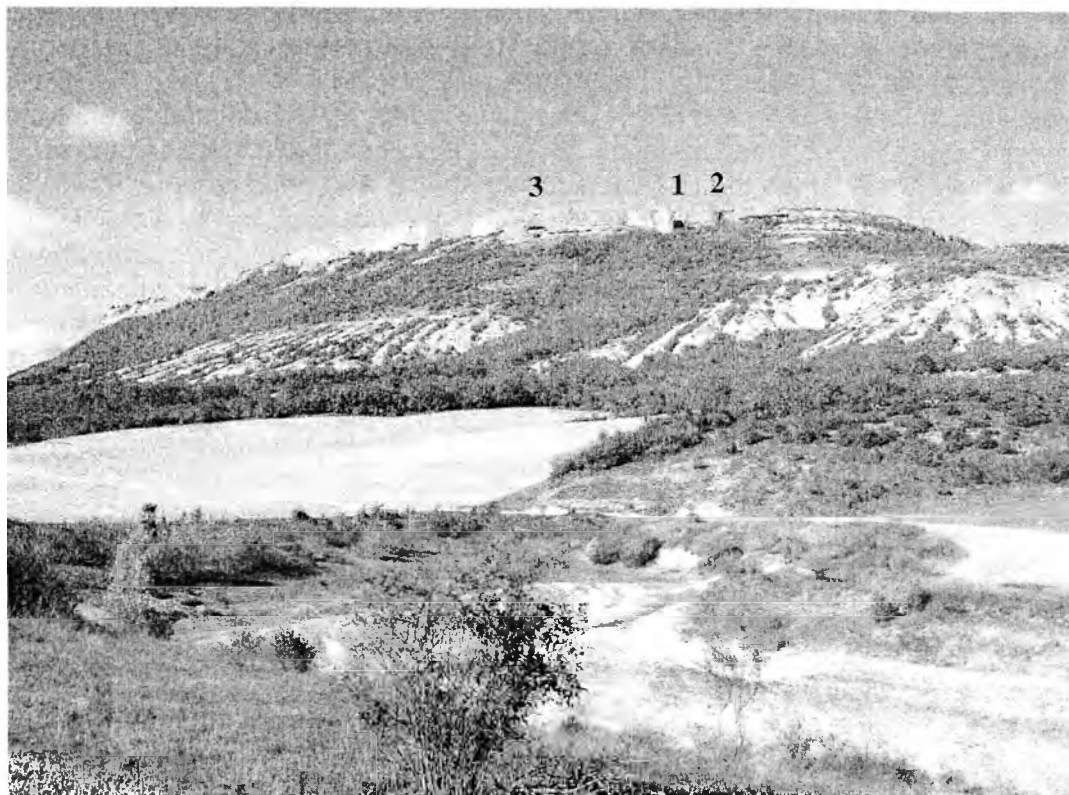


Рис. 2. Южный фасад Мангупского плато. Вид из Адым-Чокракской долины.
1 – расселина Демир-Капу,
2 – расселина с пещерой МК-1 и укреплением А.XVIII,
3 – Южный монастырь.

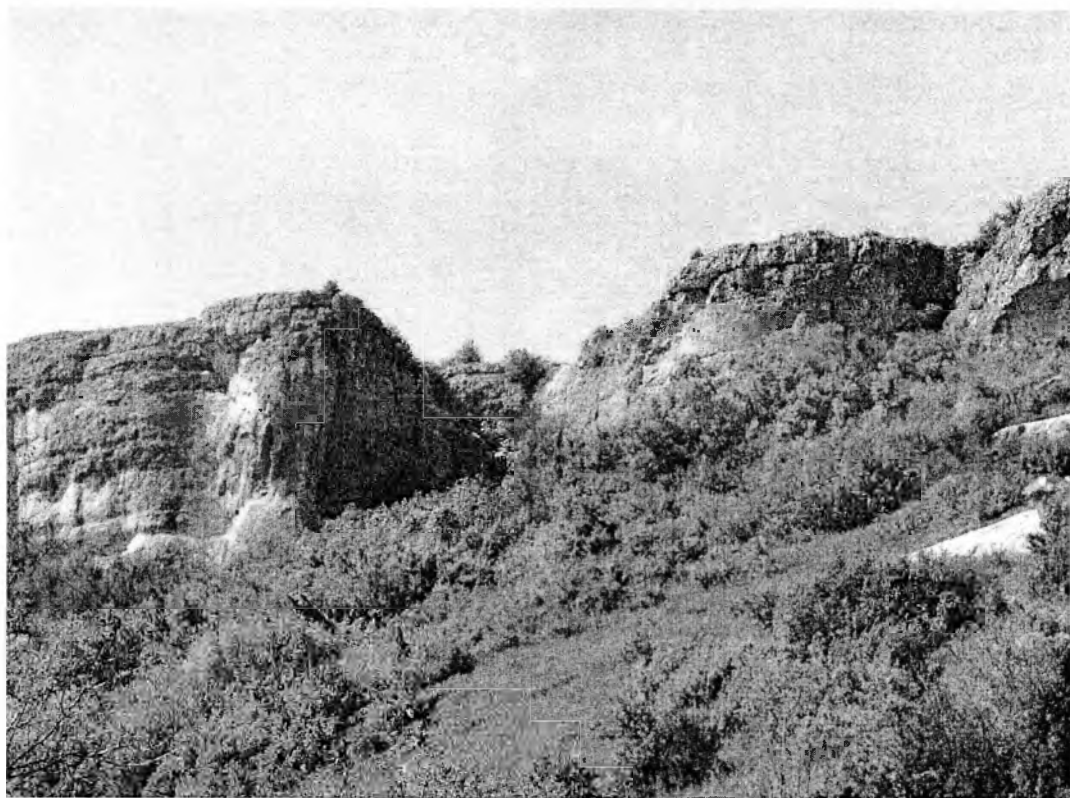


Рис. 3. Южный фасад Мангупского плато. Расселина Демир-Капу. Вид из Адым-Чокракской долины.

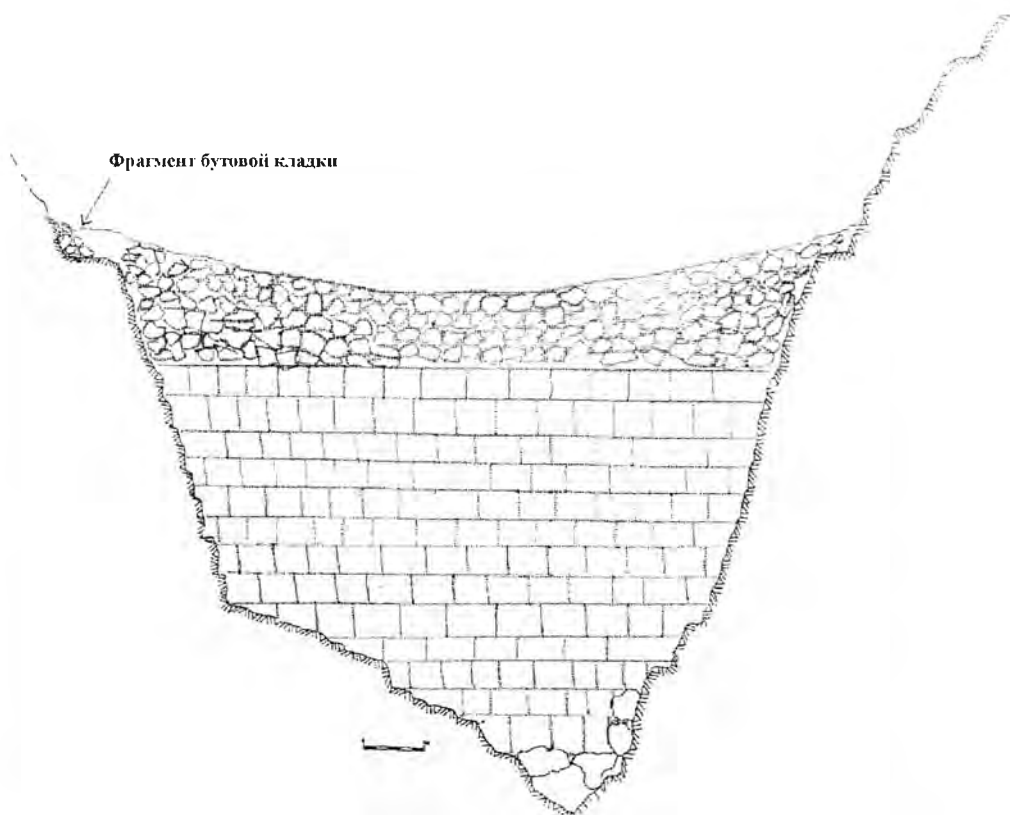


Рис. 4. Реконструкция фасада укрепления А.ХІХ, выполненная на основе фотографии Ф.А.Брауна с учетом реальных габаритов устья расселины и данных археологических исследований.



Рис. 5. Скальные подрубки в месте примыкания лицевого панциря стены А.ХІХ на западном склоне расселины Демир-Капу. Сохранившийся фрагмент бутовой кладки верхнего яруса стены. Вид с северо-востока.



Рис. 6. Западный борт расселины. Фрагмент бутовой кладки верхней части стены А.ХІХ . Вид с северо-востока.



Рис. 7. План расселины Демир-Капу с указанием пунктиром реконструированной трассы оборонительной стены А. XIX.



Рис. 8. Рабочий момент у восточного борта расселины. Вид с юго-запада.

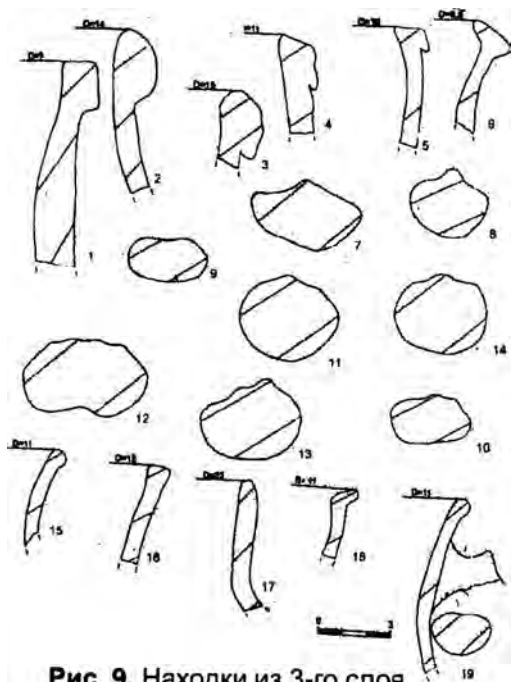


Рис. 9. Находки из 3-го слоя.

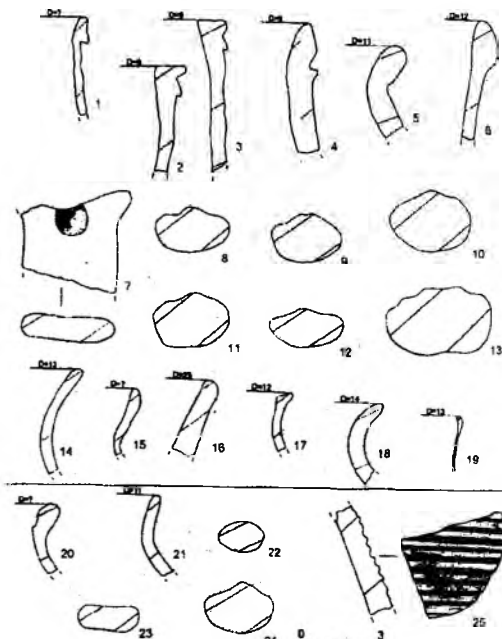


Рис. 10. Находки из 4-го (1-19) и 5-го (20-25) слоев.

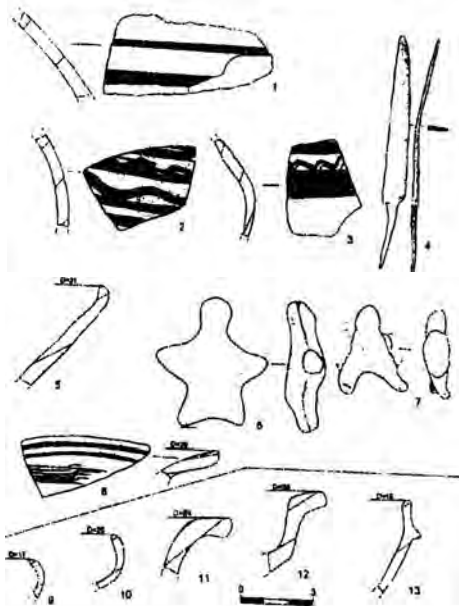


Рис. 11. Находки из 4-го (1-8) и 3-го (9-13) слоев.

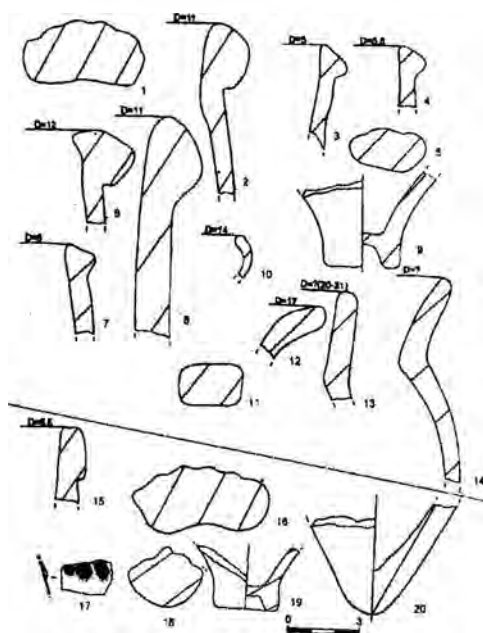


Рис. 12. Находки из 11-го (1-14) и 10-го (15-20) слоев.

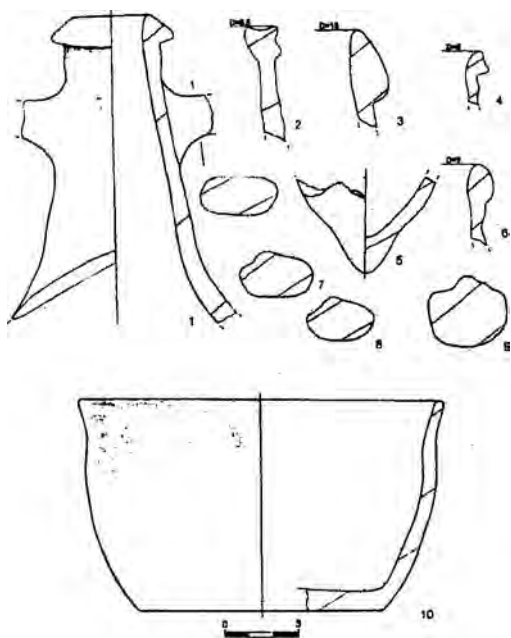


Рис. 13. Находки из 6-го слоя.

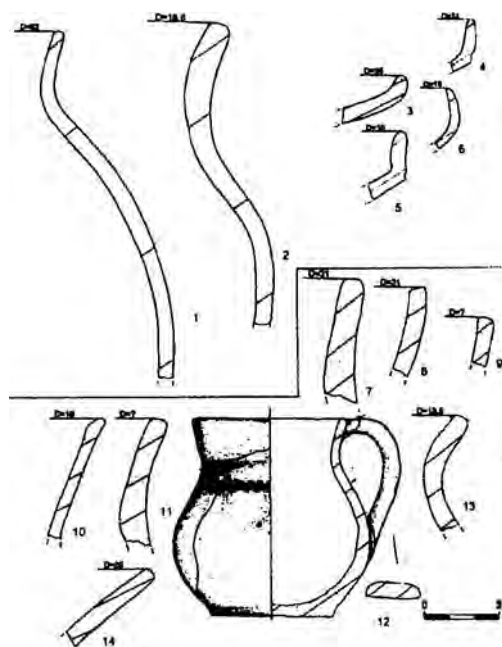


Рис. 14. Находки из 6-го (1-6) и 9-го (7-14) слоев.

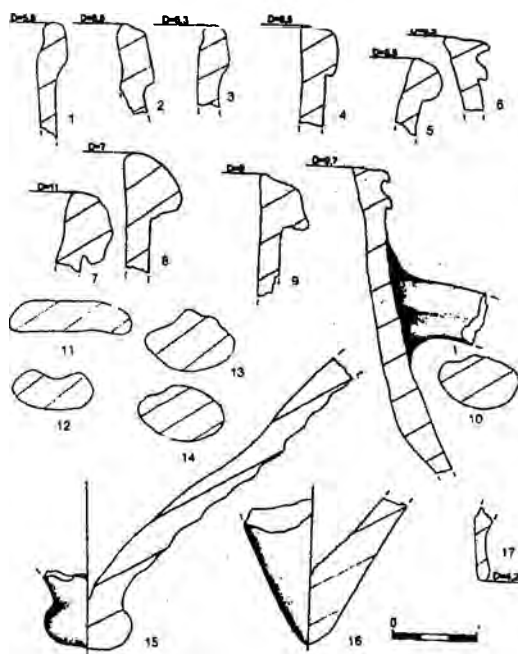


Рис. 15. Находки из 9-го слоя.

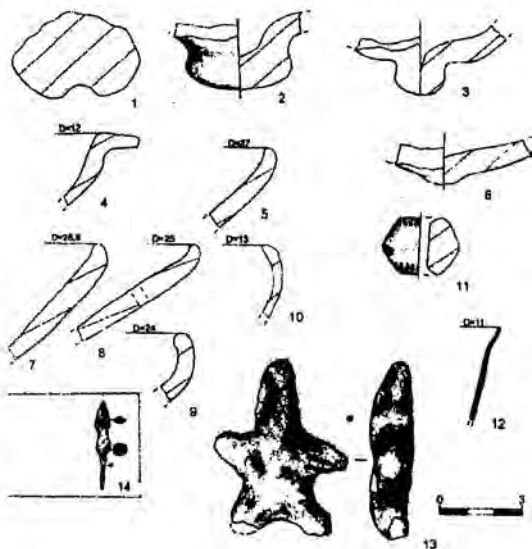


Рис. 16. Находки из 9-го (1-13) и 2-го (14) слоев.

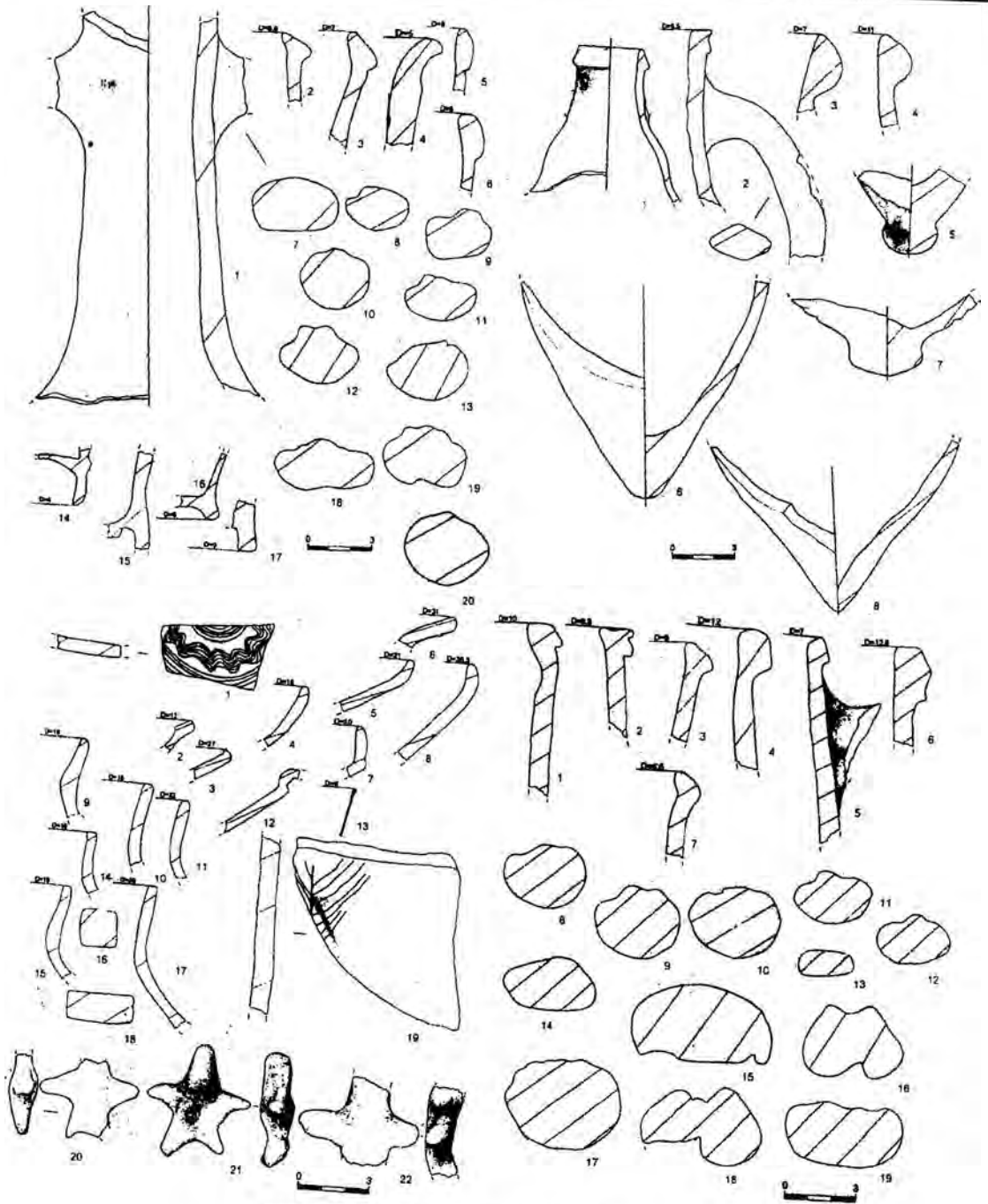


Рис. 17-20. Находки из 7-го слоя.

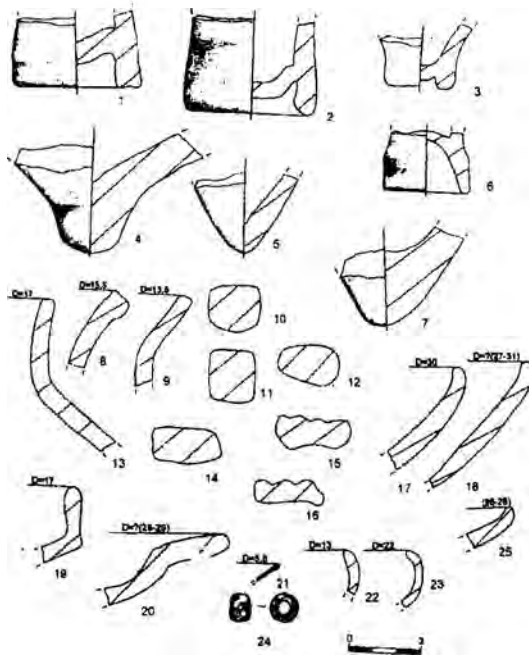


Рис. 21. Находки из 8-го слоя.

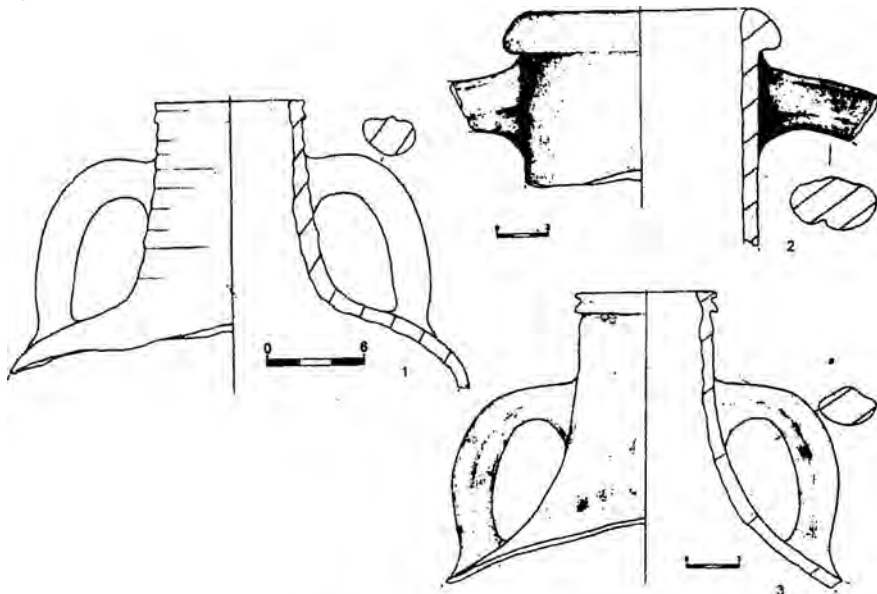


Рис. 22. Находки из 7-го (1) и 8-го (2, 3) слоев.

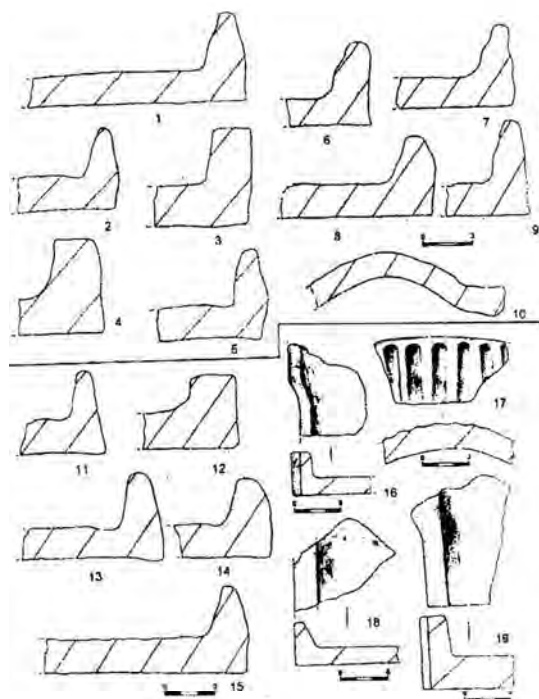


Рис. 24. Находки из 7-го (1-10) и 8-го (11-19) слоев.

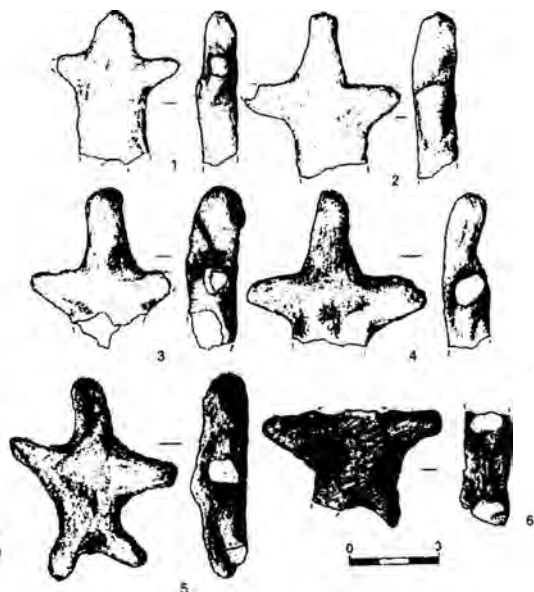


Рис. 23. Находки из 8-го слоя.

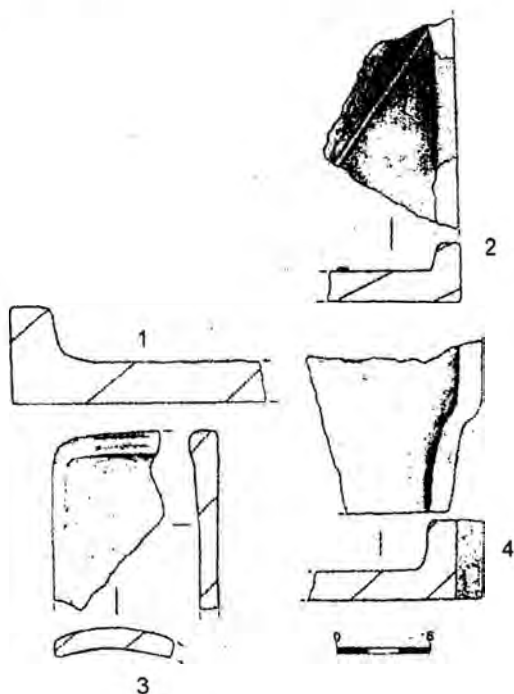


Рис. 25. Находки из 5-го слоя.

