

Ю.П. ЗАЙЦЕВ, В.И. МОРДВИНЦЕВА

ИССЛЕДОВАНИЕ МОГИЛЬНИКА У с. СУВОРОВО В 2001 г.

В 2001 г. Качинской экспедицией Крымского филиала Института археологии НАН Украины совместно с Бахчисарайским историко-культурным заповедником были продолжены охранные раскопки могильника первых веков н.э. – позднеантичного времени у с. Суворово Бахчисарайского района АРК. Этот некрополь относится к обширной группе могильников Юго-Западного и Центрального Крыма, которые традиционно связываются с сармато-аланским населением позднеантичного периода [1, с. 23-24; 5, с. 36].

Могильник был открыт в результате деятельности грабителей в 1991 г. В 1994-1996 гг., в результате охранных раскопок, экспедициями КФ ИА НАН Украины на некрополе исследовано 49 погребальных сооружений III-IV вв. н.э. [2; 5, с. 32-33]. После этого, и вплоть до настоящего времени, памятник продолжал подвергаться активным ограблениям, в результате которых предполагаемая площадь могильника увеличилась почти вдвое, а в юго-западной его части был открыт (и практически полностью разграблен в 1997-98 гг.) участок с могилами I-II вв. н.э. [5, с. 33].

В 2001 г. были исследованы нарушенные грабителями грунтовые склепы №№ 51, 52, 53, 54, плитовая могила № 55, детская подбойная могила № 56, а также разрушенная в древности детская могила № 57, располагавшаяся на раннем участке.

В результате новых исследований оказалось, что некрополи, обозначенные как Суворово I и Суворово II [5, с. 33], являются участками одного обширного могильника.

Склеп 51 (рис. 1).

Входная яма в плане вытянутой подпрямоугольной (в верхней части) и трапециевидной (в нижней части) формы. Ее размеры: 2,9х0,7 м (по верху) и 3,05х1,3 м (по низу), глубина от современной дневной поверхности 3,3 м. Дно – наклонное в сторону камеры. Три стенки имеют отрицательный наклон ко дну. Входная яма ориентирована по линии запад-восток и выкопана в плотных, вязких глинистых отложениях. Стенки сооружения ровные, вырублены очень тщательно.

В западной части входной ямы устроен спуск в виде 3 крутых, узких ступеней, вырубленных в материке. В противоположной, восточной стенке находилось входное отверстие полукруглой формы, размерами 0,77х0,70 м. Оно было плотно закрыто массивной песчаниковой плитой, размерами 1,0х0,78 м, толщиной 0,12 м. Заполнение: плотный (в верхней части) и рыхлый (в нижней части) комковатый суглинок без камней.

Современными грабителями с помощью шупа было определено место расположения закладной плиты, над которой затем был выкопан узкий шурф. После этого над плитой было пробито узкое наклонное отверстие, через которое грабители проникли в погребальную камеру.

Входная яма и погребальная камера соединялись сводчатым дромосом длиной 0,85 м, шириной 0,78 м, высотой 0,65 м.

Камера правильной прямоугольной формы, размерами 2,7x2,3 м. Свод имел в разрезе форму стрельчатой арки, его высота 1,35 м. Пол камеры ниже дна дромоса на 1,15 м, и понижался к задней стенке камеры (перепад высот составлял 10 см). У западной стенки была устроена материковая ступенька, размерами 0,5x0,38 м, высотой 0,75 м. В противоположной стенке у потолка устроены три ниши в форме стрельчатой арки, высотой 0,14-0,20 м, глубиной 0,06 м (рис. 1, 1).

К моменту раскопок потолок камеры был в значительной степени обрушен, остатки погребений перекрывались рыхлым завалом из крупных и средних комков материковой глины. В северо-западной части обвала камеры современными грабителями был заложен шурф размерами 1,6x1,0 м, который достиг ее дна. В его заполнении, у дна были обнаружены обильные следы древесного и костного тлена, разбитая краснолаковая тарелка (рис. 2, 11), разбитый лепной кубок (рис. 2, 13) и крупный железный нож (рис. 2, 8).

На полу камеры расчищены остатки 3 погребений. Судя по следам обильного коричневого тлена, все они были совершены в массивных дубовых колодах.

Погребение 1 (мужское) (рис. 1, I). Находилось у восточной стенки камеры. Сохранность очень плохая. Кости практически полностью истлели, от черепа сохранились только незначительные фрагменты свода. Было совершено на спине, в вытянутом положении, головой на юг. Ноги сближены в щиколотках, положение рук не установлено. Размеры тлена колоды 2,15x0,65 м. Инвентарь: у черепа были найдены фрагменты железного кинжала с вырезом у основания рукояти (рис. 2, 9). В области таза лежала серебряная пряжка с подвижным язычком (рис. 2, 6).

Погребение 2 (женское) (рис. 1, II). Находилось в центральной части камеры, вплотную к погребению 1. Кости практически полностью истлели, от черепа сохранились только зубы и незначительные фрагменты свода. Расположение костей прослежено по порошкообразному белому тлену. Погребение было совершено на спине, в вытянутом положении, головой на юг. Ноги незначительно согнуты в коленях и завалены вправо, правая рука лежит вдоль туловища, левая – незначительно согнута в локтевом суставе. Размеры пятна тлена от колоды 2,18x0,63 м.

Инвентарь: в височной части были зачищены две золотые серьги (рис. 3, 1-2) с щитком треугольной формы и петлей-крючком на обороте. Щиток украшен напаянным орнаментом из скрученной проволоки, шариками зерни, шестью стеклянными вставками в цилиндрических кастах, и четырьмя подвесками на цепочках. В области шеи найдены бронзовая подвижная фибула, 2 бронзовые просверленные монеты и россыпь стеклянных бус (рис. 2, 1, 3-5). Обе монеты сильно потерты. Одна из них римская, императора Галлиена, другая точно не определяется. На фаланге пальца правой руки зафиксированы фрагменты бронзового перстня с квадратной вставкой из белого, непрозрачного стекла (рис. 2, 2).

Погребение 3 (рис. 1, III). Находилось в западной части камеры. Следов колоды не прослежено. Верхняя часть костяка разрушена грабительским перекопом. Судя по сохранившемуся тлену от костей, погребение было совершено на спине, в вытянутом положении, головой на север. Ноги вытянуты, левая рука – вдоль туловища.

Инвентарь: на месте кисти левой руки обнаружена железная, сильно коррозированная пряжка с подвижным язычком (рис. 2, 7).

В юго-западной части камеры, на полу были зачищены фрагменты большого краснолакового блюда с костью животного. На внутренней и внешней поверхности блюда сохранился расписной геометрический орнамент (рис. 2, 12). Рядом с блюдом зафиксирован развал фрагментов стакана конической формы из бесцветного стекла, украшенного синими каплями (рис. 2, 10).

Предполагаемая датировка склепа – конец IV – начало V вв.

Склеп № 52 (рис. 4, 1-4).

Входная яма в плане трапецевидной формы. Ее размеры 3,6х1,55 м, глубина от современной дневной поверхности 3,8 м. Дно ровное, горизонтальное. В районе закладной плиты на нем прослежены тонкие линзы пепла сгоревшего травянистого вещества. Три стенки имеют незначительный отрицательный наклон ко дну. Входная яма ориентирована по оси З-В и выкопана в плотных, вязких глинистых отложениях. Стенки сооружения ровные, вырублены очень тщательно.

В западной части входной ямы устроен спуск в виде 4 крутых, узких ступеней, вырубленных в материке. В противоположной восточной стенке находилось входное отверстие полукруглой формы, размерами 0,71х0,71 м. Оно было плотно закрыто массивной песчаниковой плитой, размерами 1,8х1,22 м, толщиной 0,15 м. Снаружи плита была подперта наклонно поставленным камнем, размерами 0,6х0,3 м. Заполнение входной ямы: плотный (в верхней части) и рыхлый (в нижней части) комковатый суглинок без камней. В восточной части входной ямы оно отличалось особой плотностью и наличием примеси в виде комковатого чернозема.

Современными грабителями с помощью щупа было определено место расположения закладной плиты, над которой затем был выкопан узкий шурф. После этого над плитой было пробито узкое наклонное отверстие, через которое грабители проникли в погребальную камеру.

Входная яма и погребальная камера соединялись сводчатым дромосом длиной 0,78 м, шириной 0,71 м, высотой 0,71 м.

Камера правильной прямоугольной формы, размерами 2,8х2,45 м. Свод камеры имел в разрезе форму стрельчатой арки, его высота 1,7 м. Пол камеры ниже дна дромоса на 1,05 м, незначительно понижался к задней стенке камеры (перепад высот составлял 5 см). Спуск в камеру вертикальный, без ступеньки. В восточной стенке у потолка устроены три ниши в форме стрельчатой арки, высотой 0,18-0,22 м, глубиной 0,10 м. В северной стенке, у северо-западного угла на уровне пола вырезана ниша, глубиной 0,12 м.

К моменту раскопок потолок камеры был незначительно обрушен, грабителями был перекопан весь обвал и нарушены останки всех погребений. *In situ* сохранился только раздавленный стеклянный сосуд (рис. 5, 10) в северо-западной части камеры. Судя по истлевшим фрагментам колод, в камере было не менее 3 захоронений, ориентированных по оси север-юг. Остатки погребального инвентаря были извлечены при просеивании и переборке грунта из камеры.

Из склепа происходят: краснолаковые тарелка (рис. 6, 6) и чашка (рис. 6, 8), лепные сосуды (рис. 6, 7, 9-11), фрагментированные стеклянные сосуды (рис. 5, 7-9, 11), фрагменты железных кинжала (рис. 6, 2) и ножей (рис. 6, 1, 3-5), бусы из стекла и фаянса (рис. 5, 3), костяной цилиндр (рис. 5, 4), фрагменты бронзовых предметов (рис. 5, 1-2), лепное биконическое пряслице (рис. 5, 6), фрагменты костяного составного гребня (рис. 5, 2) и шляпка железного гвоздя (рис. 5, 5).

Предполагаемая датировка склепа – IV в. н.э.

Склеп № 53 (рис. 7).

Склеп был обнаружен по провалу потолка камеры, который был выбран современными грабителями на глубину до 2 м. Входная яма не раскапывалась, в значительной степени была разрушена грабительскими шурфами. Была расположена по оси запад-восток.

Входное отверстие разрушено обвалом. Оно было закрыто массивной песчаниковой плитой, размерами 0,95х0,90 м, толщиной 0,14 м. Входная яма и погребальная камера соединялись дромосом длиной 0,5 м, шириной 0,8 м.

Камера неправильной прямоугольной формы, размерами 2,55x2,4 м, глубиной 5,70 м от современной дневной поверхности. Потолок, южная и северная стенки камеры практически полностью разрушены обвалом. Судя по сохранившейся восточной стенке, свод имел в разрезе форму стрельчатой арки, его высота 1,70 м. Пол камеры ниже дна дромоса на 1,5 м, незначительно понижался к задней стенке камеры (перепад высот составлял 5 см). У западной стенки была устроена материковая ступенька, размерами 0,5x0,35 м, высотой 0,9 м. В противоположной восточной стенке у потолка устроены три ниши в форме стрельчатой арки, высотой 0,22-0,3 м, глубиной 0,10 м. Две из них сохранились почти полностью, третья разрушена обвалом (рис. 7,2).

Под обвалом, на полу камеры расчищены остатки 3 погребений. Судя по следам обильного коричневого тлена, все они были совершены в массивных дубовых колодах, ориентированных по линии север-юг.

Погребение 1 (рис. 7,1). Обнаружено у восточной стенки. Судя по незначительным остаткам тлена, погребенный был положен на спине, вытянуто, головой на юг. Размеры пятна тлена колоды 2,2x0,58 м. Инвентарь: в области грудной клетки найдены серебряная пряжка с подвижным язычком (рис. 8,6), гагатовая (рис. 8,2) и стеклянная (рассыпалась) бусины, железный нож (рис. 9,6).

Погребение 2 (рис. 7,II). Обнаружено в центральной части камеры. Судя по пятнам тлена, погребенный был положен на спине, вытянуто, головой на юг, ноги сближены в щиколотках, руки вытянуты вдоль туловища. Длина костяка – около 150 см. Размеры пятна от тлена колоды 1,95x0,67 м. Инвентарь: вдоль левой руки находился длинный железный меч без перекрестия с остатками деревянной ручки и деревянных ножен, длиной 78 см (рис. 9,4). Возле клинка меча были найдены крупная стеклянная полихромная бусина (рис. 8,1) и 2 серебряные пряжки с подвижным язычком (рис. 8,4,7). На левой половине грудной клетки находилась железная коррозированная пряжка с подвижным язычком (рис. 8,9). В области таза обнаружена серебряная пряжка с подвижным язычком (рис. 8,8).

Погребение 3 (рис. 7,III). Находилось в западной части камеры, у ступеньки, вплотную к погребению 2. Кости очень плохой сохранности. Судя по незначительным остаткам костного тлена, погребенный был положен на спине, вытянуто, головой на юг. Размеры пятна от тлена колоды 1,95x0,58 м. Инвентарь: на левой половине таза найдена бронзовая пряжка с подвижным язычком (рис. 8,3).

Инвентарь, не связанный с конкретными погребениями. У северной стенки камеры, между погребениями 1 и 2 были найдены фрагменты лепного горшка с подковообразными ручками-налепами (рис. 9,3) и фрагменты крупной чаши из бесцветного стекла (рис. 8,14).

У южной стенки камеры, в изголовье погребения 2 (частично перекрывая тлен его колоды) была зачищена группа предметов (рис. 7,4,1-12,25). Здесь зафиксированы: большое краснолаковое блюдо (рис. 9,1), в котором находилась краснолаковая чашка (рис. 9,9) и скорлупа куриного яйца. Рядом были обнаружены лепная чашка (рис. 9,2), раздавленные стеклянные сосуды: конический стакан из бесцветного стекла с навитой синей нитью (рис. 8,15), чаша из прозрачного фиолетового стекла (рис. 8,11), кувшин бесцветного стекла с фигурной ручкой и грушевидным туловом, украшенный накладной нитью (рис. 8,12), кувшин бесцветного стекла (рис. 8,10), 3 железных ножа (рис. 9,5,7-8), раздавленный краснолаковый кувшин (рис. 8,13), серебряная пряжка (рис. 8,5) и наконечник ремня (рис. 8,16), железные кольчатые удила (рис. 9,10).

В нижней части обвала, у восточной стенки на разной глубине были собраны фрагменты лепного горшка с отогнутым наружу венчиком (рис. 9,11).

Предполагаемая датировка склепа – конец IV – начало V в. н.э.

Склеп № 54 (рис. 4, 5-9).

Входная яма в плане трапецевидной формы. Ее размеры 3,80x0,95 м (по верху), 4,0x1,42 м (по низу), глубина от современной дневной поверхности 4,15 м. Дно незначительно понижается в сторону камеры. Три стенки имеют отрицательный наклон ко дну. Входная яма ориентирована по оси север-юг с незначительным отклонением к востоку, и выкопана в плотных, вязких глинистых отложениях. Стенки сооружения ровные, вырублены очень тщательно.

В северной части входной ямы устроен спуск в виде 5 крутых, узких ступеней, вырубленных в материке. В противоположной южной стенке находилось входное отверстие полукруглой формы, размерами 0,78x0,6 м. Оно было плотно закрыто массивной песчаниковой плитой, размерами 1,12x1,03 м, толщиной 0,12 м. Щели между плитой и стенкой входной ямы были тщательно замазаны вязкой зеленоватой глиной. Сразу за плитой была найдена скорлупа куриного яйца. Заполнение входной ямы: рыхлый комковатый суглинок без камней. В нижней части заполнения ямы был найден массивный бронзовый гвоздь хорошей сохранности (рис. 10, 11).

Современными грабителями с помощью щупа было определено место расположения закладной плиты, над которой затем был выкопан узкий шурф. После этого над плитой было пробито очень узкое наклонное отверстие, через которое грабители проникли в погребальную камеру.

Входная яма и погребальная камера соединялись сводчатым дромосом длиной 0,9 м, шириной 0,71 м, высотой 0,6 м.

Камера правильной прямоугольной формы, размерами 2,5x2,4 м. Продольные стенки незначительно выгнуты. Свод имел в разрезе форму стрельчатой арки, его высота 1,7 м. Пол камеры ниже дна дромоса на 1,0 м, понижался к задней стенке камеры (перепад высот составлял 10 см). У северной стенки была устроена материковая ступенька, размерами 0,62x0,35 м, высотой 0,6 м. К востоку от входа в северной стенке была вырезана ниша стрельчатой формы, высотой 0,21 м, глубиной 0,1 м. На ее задней стенке отчетливо видны следы древней копоти. В южной стене камеры, у потолка устроены три ниши в форме стрельчатой арки, высотой 0,20-0,25 м, глубиной 0,8-0,12 м. Две ниши закопчены в верхней части; в центральной нише были найдены мелкие осколки стенок стеклянного сосуда. Под центральной нишей в стену, на глубину 4 см был вбит массивный железный гвоздь (рис. 11, 4). Состояние камеры к моменту открытия было максимально приближено к первоначальному. Потолок почти не был нарушен, за исключением нескольких крупных кусков. На стенках камеры, особенно в нижней части, были отчетливо видны следы орудия типа кирки с шириной лезвия 0,8 см.

Современные грабители полностью нарушили порядок расположения остатков погребения и сопровождающего инвентаря. Некоторые фрагменты деревянных шкатулок оказались выброшенными на поверхность, а после ограбления, в результате сильных ливней склеп частично заплыл жидкой глиной. *In situ* в северо-западной части камеры сохранился только конический стакан из желтого стекла с синими каплями (рис. 10, 17).

Судя по обильному древесному тлену и крупным полуистлевшим фрагментам дерева, в камере находилась одна дубовая колода, длиной 2,2 м. Она была установлена вплотную к южной стенке и ориентирована по линии запад-восток.

Все остальные находки были извлечены при разборке затечного слоя на полу камеры и при просеивании грунта. Здесь найдены: крупный плоскостонный сероглиняный кувшин (рис. 10, 15), фрагменты краснолакового кувшина (рис. 11, 13), два железных ножа (рис. 11, 1-2), фрагмент железного кольца (рис. 11, 3), фрагмент костяного составного гребня (рис. 10, 10), фрагмент бронзовой фибулы с подвязным приемником (рис. 10, 9), две

стеклянные бусины (рис. 10,7-8), железный ключ (рис. 10,14), фрагменты бронзовых предметов (рис. 10,13), фрагмент железных кольчатых удил (рис. 10,16) и три нашивные золотые бляшки (рис. 3,3). Кроме того, у восточной стенки были собраны многочисленные фрагменты ткани редкого переплетения.

Самыми интересными находками в склепе оказались многочисленные фрагменты двух составных деревянных шкатулок очень хорошей сохранности (рис. 10,1-6; 11,14-17; 12). После их частичной реставрации оказалось, что внутренний размер "большой" шкатулки в точности соответствует внешним габаритам "малой". Исходя из этого можно предположить, что одна из них вкладывалась в другую. Их передние стенки были украшены резьбой простой геометрической формы (рис. 12,3-4). На этих же стенках крепились замковые механизмы, один из которых был закрыт бронзовой пластиной квадратной формы (рис. 12,1-2). Две боковые стороны "большой" шкатулки (рис. 11,14-15) были украшены накладными резными карнизами, обратные стороны которых были снабжены метками красной краской (рис. 12,5-6). Точно такие же метки были нанесены на соответствующие места стенок "большой" шкатулки (рис. 11,14-15). Такими же карнизами была украшена и крышка "малой" шкатулки (рис. 10,4-6). Кроме того, от этих шкатулок сохранились 2 комплекта железных петель (рис. 11,5-12).

Судя по всему, в склепе было совершено одиночное женское захоронение. Оно может быть датировано концом IV – началом V в. н.э.

Могила № 55 (рис. 13,1-4).

Входная яма, прямоугольной в плане формы, была выкопана в плотном материковом суглинке, ориентирована по линии юг-юго-запад–север-северо-восток. Ее размеры 2,6х1,12 м, глубина от современной дневной поверхности – 2,43 м. Продольные стенки имели незначительный отрицательный наклон. Засыпь могилы представляла собой плотный комковатый суглинок без камней. В верхней части засыпи, над юго-западным углом могилы, на глубине 0,5-0,6 м было обнаружено компактное скопление измельченных фрагментов стенок амфор и лепных сосудов, а также развал гончарной серолощенной миски с отогнутым наружу венчиком (рис. 13,11). На дне могилы была смонтирована плитовая гробница с каменным перекрытием. Перекрытие было устроено на глубине 1,98 м от современной поверхности и состояло из плитчатых обломков песчаника, часть из которых просела в погребение. Продольные стенки гробницы, высотой до 0,5 м, были смонтированы из крупных, грубо околотых плит песчаника, еще одна плита была установлена вплотную к юго-западной стенке могилы. Внутри пространства, ограниченного плитами, был прослежен четкий контур истлевшего деревянного гроба, размерами 2,0х0,6 м. В гробу было совершено захоронение мужчины на спине, в вытянутом положении, головой на юг-юго-запад, руки и ноги вытянуты. Сохранность костей плохая. Череп раздавлен и истлел. Также полностью истлели кости грудной клетки и таза.

Инвентарь: вплотную к правому предплечью, на ребре, острием к черепу находился железный кинжал с вырезом у основания рукояти (рис. 13,10). В области таза найдена железная коррозированная пряжка с подвижным язычком (рис. 13,8), миниатюрная бронзовая пряжка с подвижным язычком (рис. 13,6), железные нож (рис. 13,9) и шило (рис. 13,5). За пределами гроба, в северо-северо-восточной части могилы были обнаружены лепной лощеный горшок с ручкой (рис. 13,7), скорлупа куриного яйца и кость домашней птицы.

Предположительная датировка – конец IV – начало V вв. н.э.

Могила № 56. Подбойная (рис. 14,1-3).

Входная яма прямоугольной формы с закругленными углами, ориентирована по оси ЮЮВ-ССЗ, размерами 1,2х0,6 м, максимальная глубина от современной поверхности 1,63 м. Дно заглублено и понижается в сторону подбоя. Подбой шириной 0,45 м находился с западной стороны от входной ямы и был закрыт закладом из плоских плит песчаника и известняка. Высота заклада – 0,61 м. Дно подбоя ниже дна входной ямы на 0,1 м. Заполне-

ние входной ямы – плотный однородный суглинок, п, ически неотличимый от материка.

В могиле находилось погребение младенца до 1 года на спине, в вытянутом положении, головой на юг-юго-восток. Сохранность костей плохая, череп раздавлен. Ноги сближены в щиколотках, правая рука вытянута вдоль туловища, левая рука согнута в локте и положена на таз. Инвентарь: в области шеи и у правой кисти зачищены полуразложившиеся стеклянные бусы (рис. 14, 5-10).

Предположительная датировка могилы – III в. н.э. (?)

Могилы № 57. Конструкция не определена (рис. 14, 4).

На глубине 0,4 м от современной поверхности, в надматериковом слое суглинка были зачищены 4 известняковых камня, лежавших в ряд по линии запад-восток с незначительным отклонением. Длина "заклада" 1,0 м, высота – 0,2 м. В 0,18 м к югу от него, на глубине 0,71 м от современной поверхности, была обнаружена раздавленная краснолаковая чашка (рис. 14, 11). Поскольку никаких следов костей здесь не выявлено, можно предположить, что это либо кенотаф, либо могила младенца.

Предположительная датировка – первая половина II в. н.э.

В целом, инвентарь раскопанных захоронений традиционно разнообразен и типичен для позднеантичных памятников Крыма.

Особо следует отметить остатки двух сложных деревянных шкатулок очень хорошей сохранности. Это первая находка такого рода среди древностей Юго-Западного Крыма IV-V вв.

Редкой находкой являются золотые серьги с подвесками. Аналогичные украшения найдены в склепе № 22 могильника Красная Заря [4, рис. 4, 6]. Захоронения в этом склепе были отнесены к первой половине – третьей четверти IV в. н.э. Однако в склепе № 51 могильника Суворово такие серьги обнаружены в комплексе с коническим стеклянным стаканом, украшенном синими каплями. Согласно последним разработкам, подобные сосуды датируются второй половиной IV – началом V вв. н.э. [3, рис. 8]. Такой же стакан найден и в склепе № 54. Наряду с остальными находками из публикуемых комплексов, это дает основание повысить верхнюю дату позднейших склепов могильника Суворово до начала V в. н.э.

СПИСОК ИСПОЛЬЗОВАННОЙ ЛИТЕРАТУРЫ

1. Айбабин А.И. Этническая история ранневизантийского Крыма. Симферополь, 1999.
2. Зайцев Ю.П. Охранные исследования в Симферопольском, Белогорском и Бахчисарайском районах // Археологические исследования в Крыму. 1994 год. Симферополь, 1997.
3. Засецкая И.П. О двух классификациях стеклянных сосудов с декоров из напаянных капель и нитей синего стекла // Нижневолжский археологический вестник. Волгоград, 2000. Вып. 3.
4. Неневоля И.И., Волошинов А.А. Два комплекса IV в. н.э. на могильнике Краснозорье // Поздние скифы Крыма. Труды ГИМ. М., 2001. Вып. 118.
5. Пуздровский А.Е., Зайцев Ю.П., Неневоля И.И. Новые памятники III-IV вв. н.э. в Юго-Западном Крыму // МАИЭТ. 2001. Вып. VIII.

ZAITSEV YU. P., MORDVINTSEVA V. I.

RESEARCH OF THE CEMETERY NEAR THE VILLAGE OF SUVOROVO IN 2001

Summary

Seven funeral constructions and their inventory are described in this article. The finds testify to the fact that the cemetery belonged to the Sarmatian – Alan population of the late-antique period.

It should be noted that the remnants of two complicated wooden caskets are really well preserved. This is the first find of such a type among the antiquities of the South –Western Crimea of the 4th – 5th centuries.

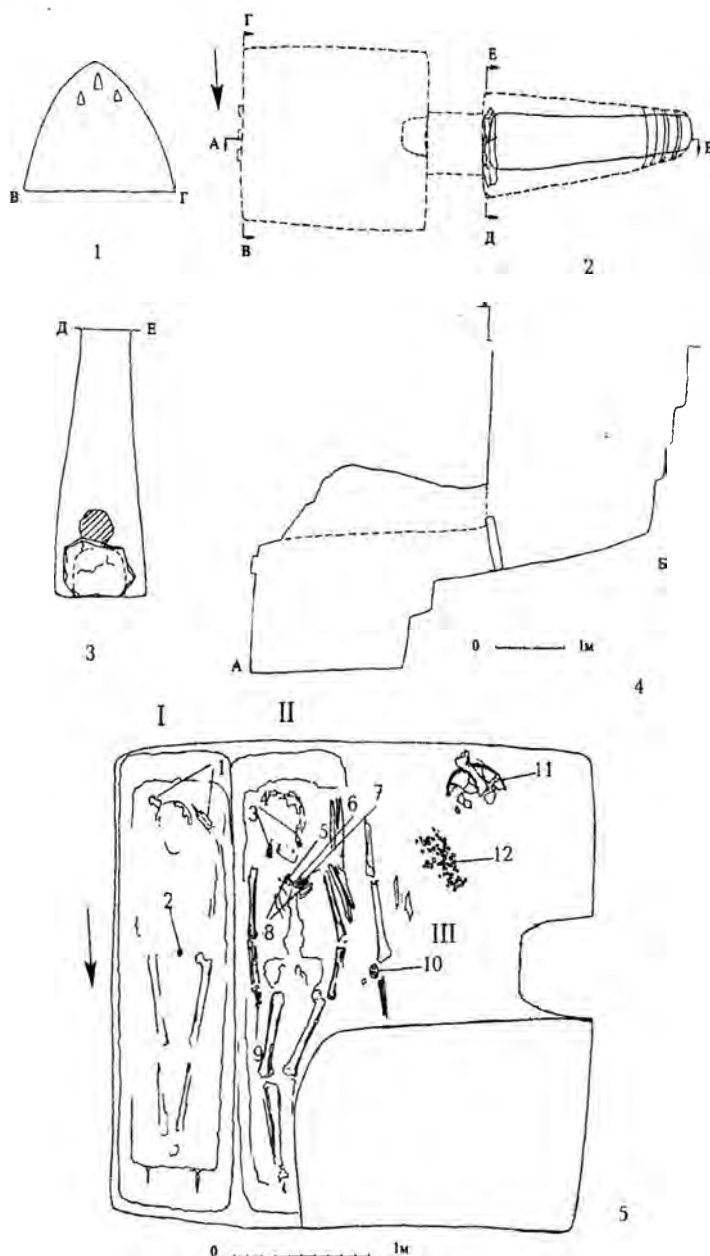


Рис. 1. Склеп № 51. 1-4 – план и разрезы; 5 – план погребений в камере: 1 – фрагменты железного кинжала, 2 – серебряная пряжка, 3-4 – золотые серьги, 5 – бронзовая фибула, 6-7 – бронзовые монеты, 8 – бусы, 9 – бронзовый перстень, 10 – железная пряжка, 11 – фрагменты краснолакового блюда, 12 – фрагменты стеклянного стакана.

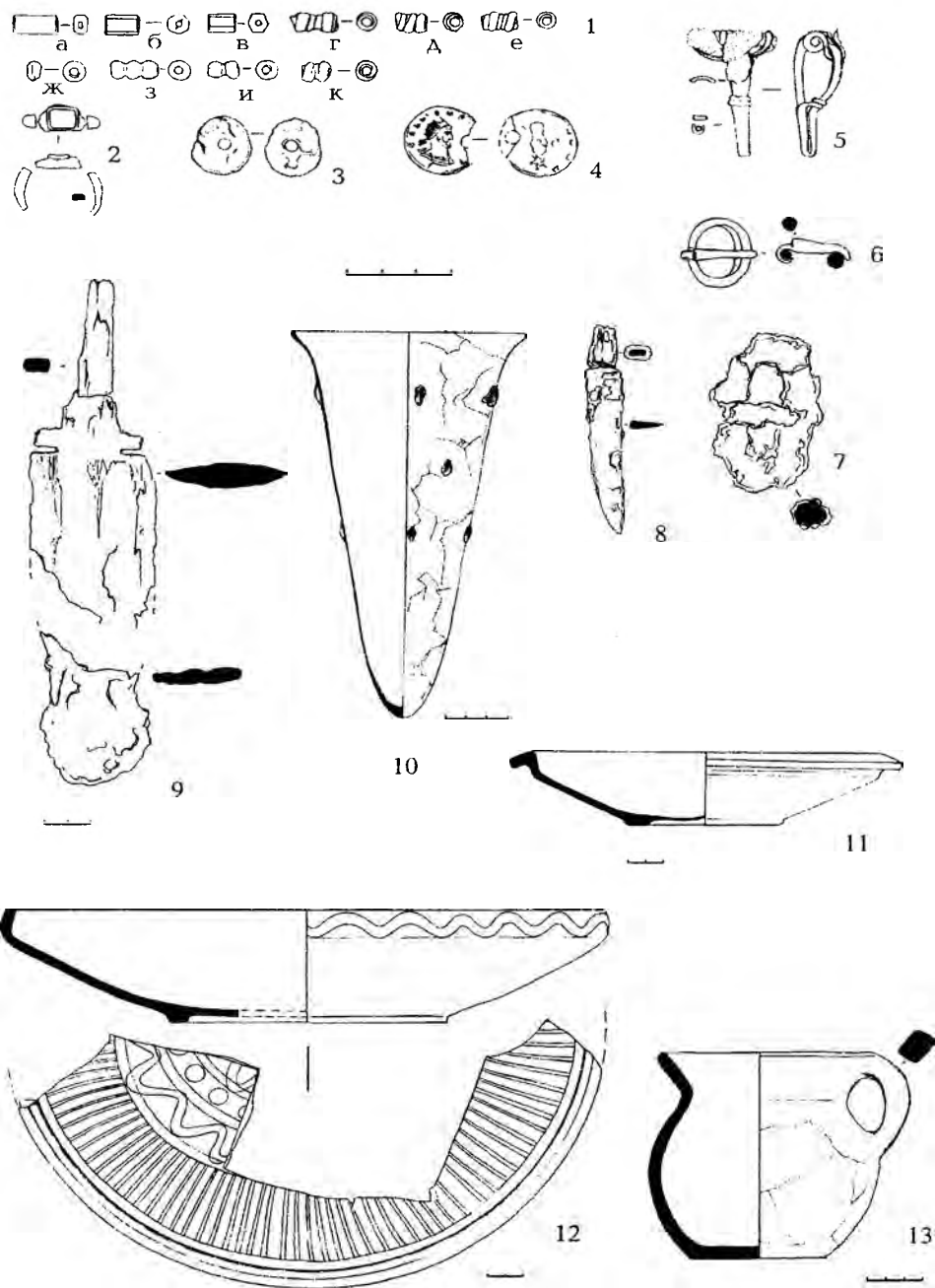


Рис. 2. Находки из склепа № 51.

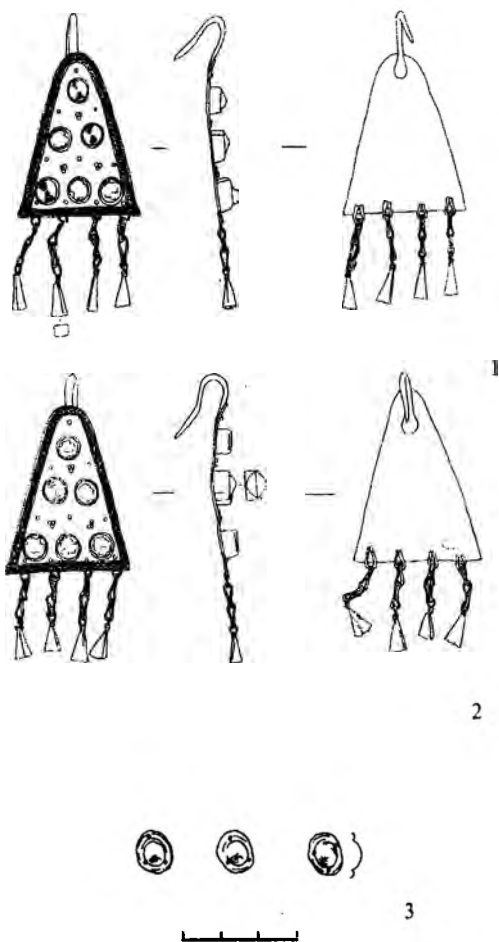


Рис. 3. 1-2 – золотые серьги со стеклянными вставками из склепа № 51;
3 – золотые бляшки из склепа № 54.

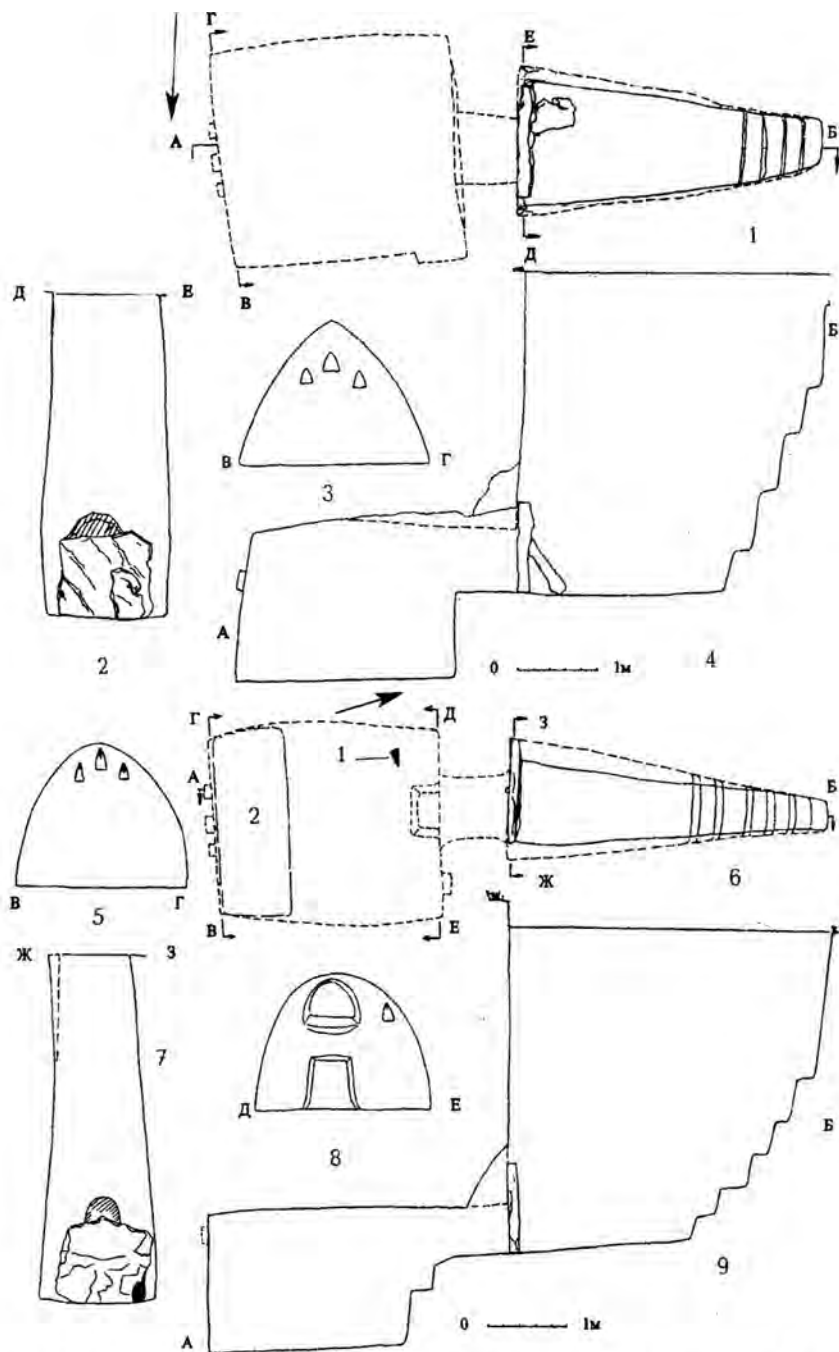


Рис. 4. 1-4 – план и разрезы склепа № 52; 5-9 – план и разрезы склепа № 54.

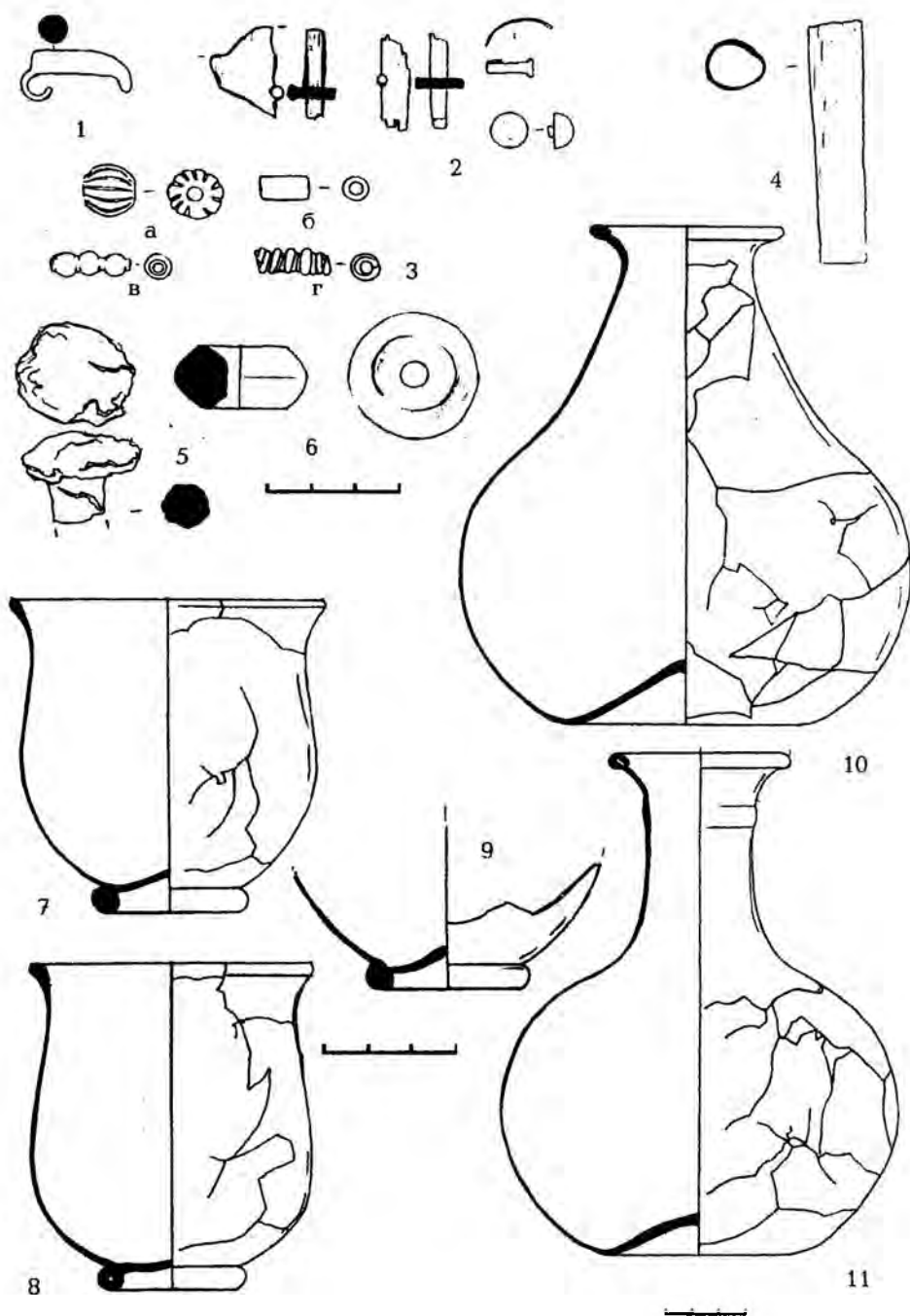


Рис. 5. Находки из склепа № 52.

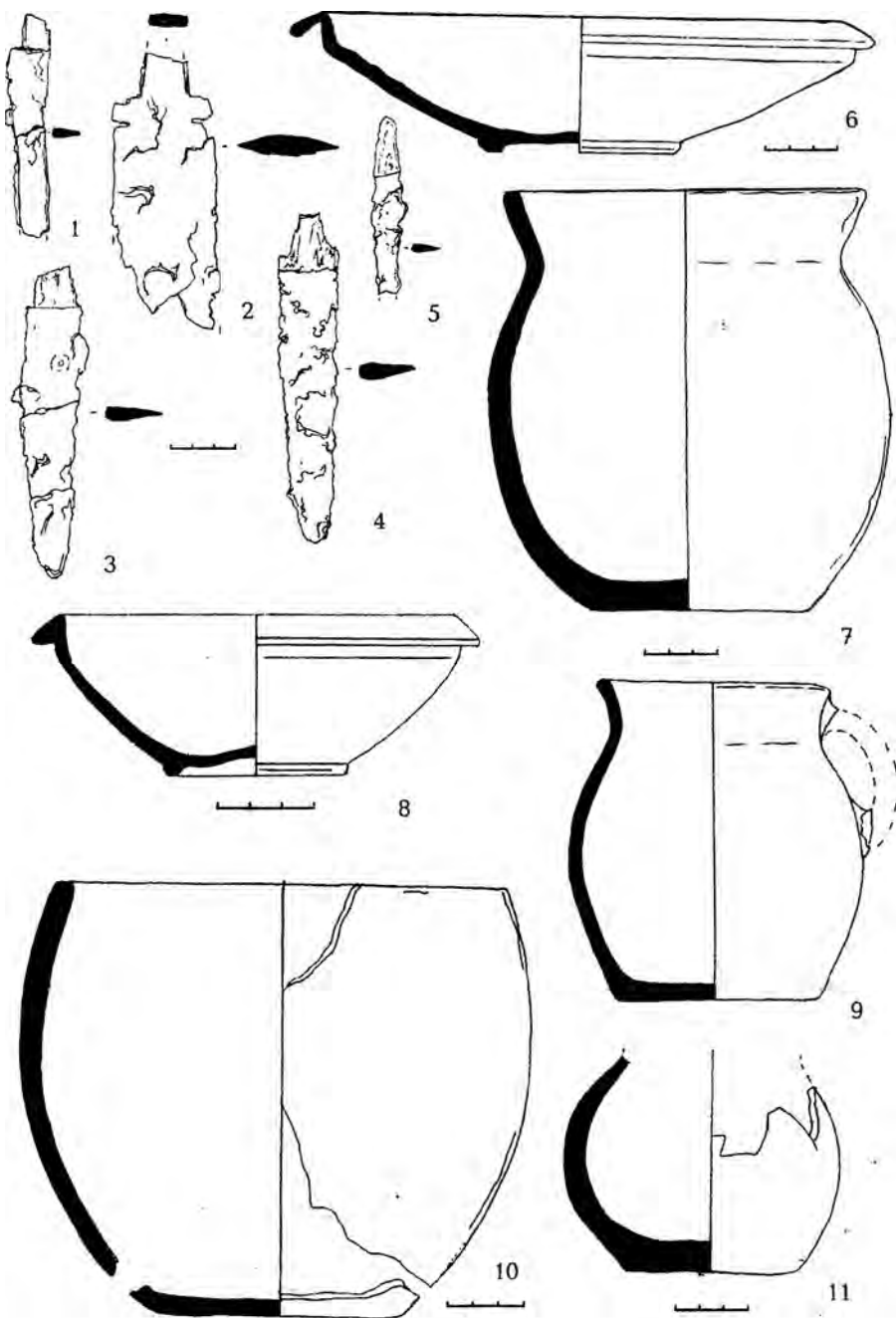


Рис. 6. Находки из склепа № 52.

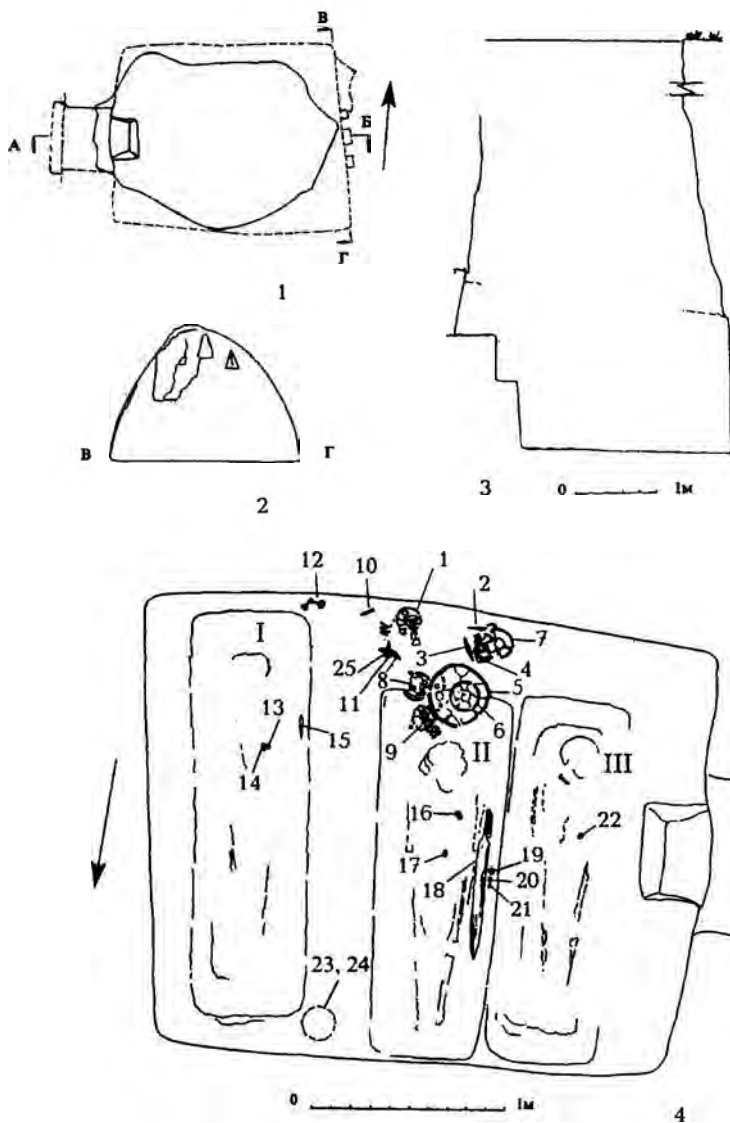


Рис. 7. Склеп № 53. 1-3 – план и разрезы; 4 – план погребений в камере: 1 – краснолаковый кувшин, 2-3 – железные ножи, 4 – стеклянный стакан, 5 – краснолаковое блюдо, 6 – краснолаковая чашка, 7 – лепная чашка, 8 – стеклянная чашка, 9 – стеклянный кувшин, 10 – серебряный наконечник ремня, 11 – железный нож, 12 – железные удила, 13 – серебряная пряжка, 14 – бусы, 15 – железный нож, 16 – железная пряжка, 17 – серебряная пряжка, 18 – железный меч, 19 – стеклянная бусина, 20-21 – серебряные пряжки, 22 – бронзовая пряжка, 23 – лепной горшок, 24 – стеклянная чаша, 25 – серебряная пряжка.

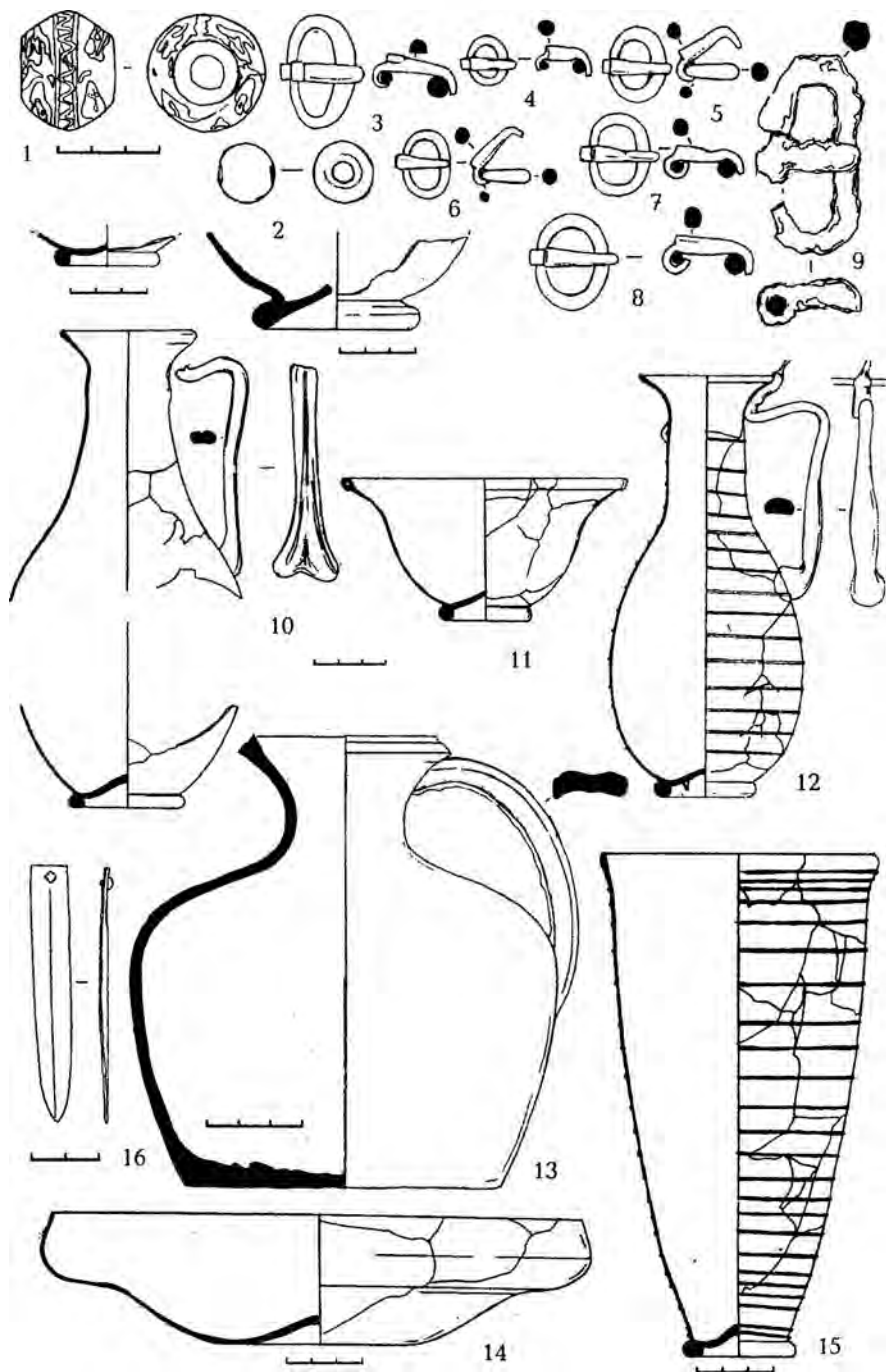


Рис. 8. Находки из склепа № 53.

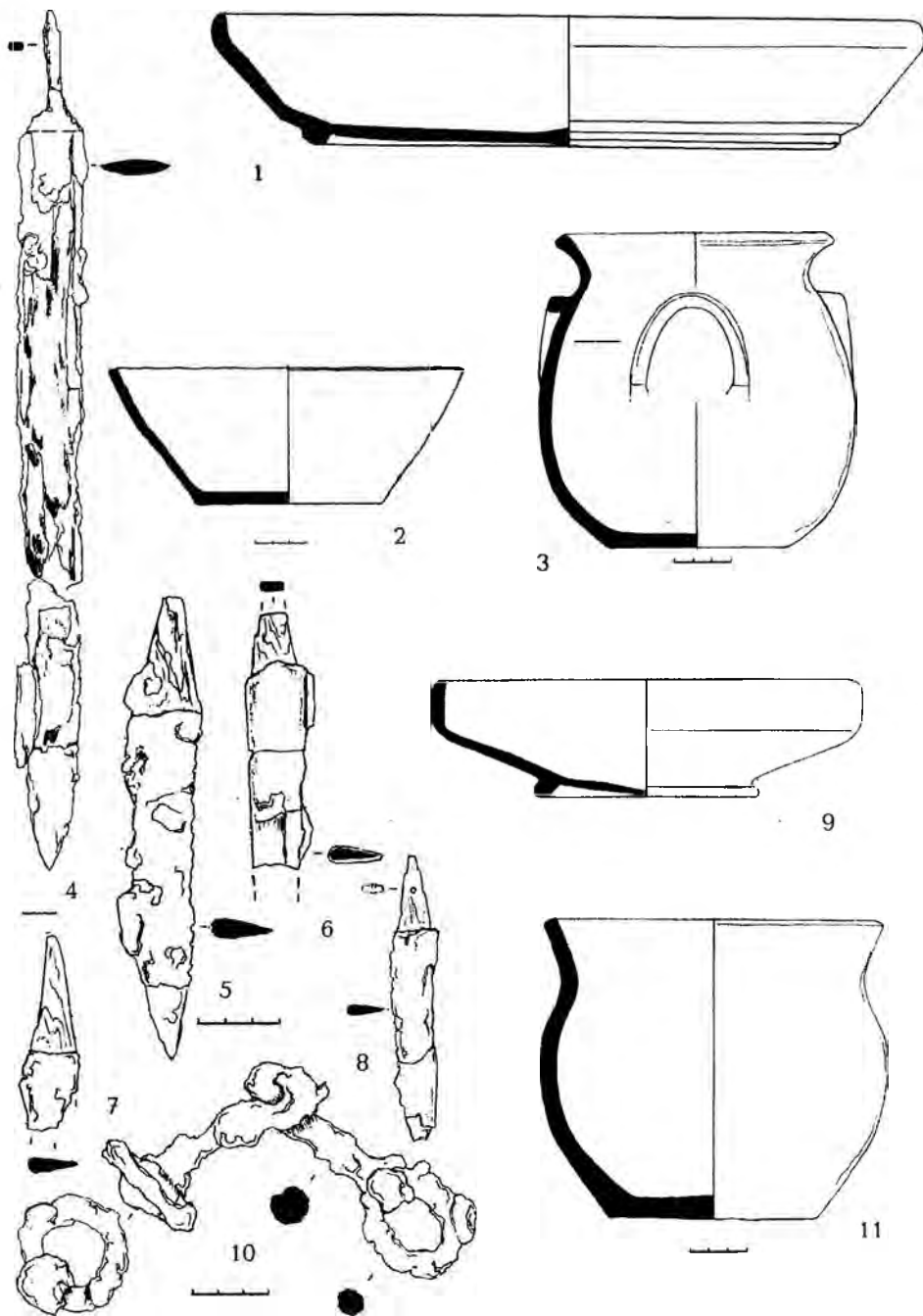


Рис. 9. Находки из склепа № 53.

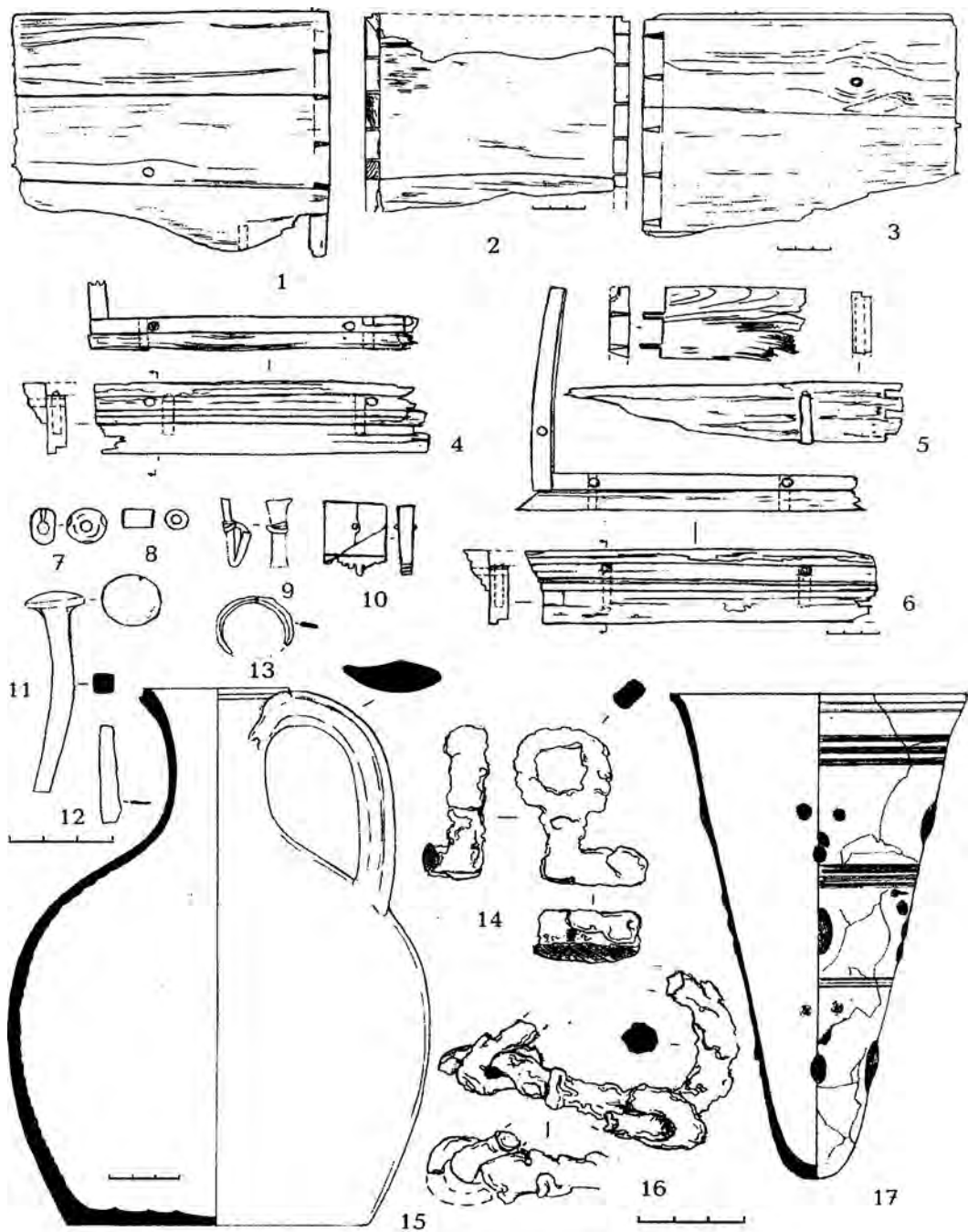


Рис. 10. Находки из склепа № 54.

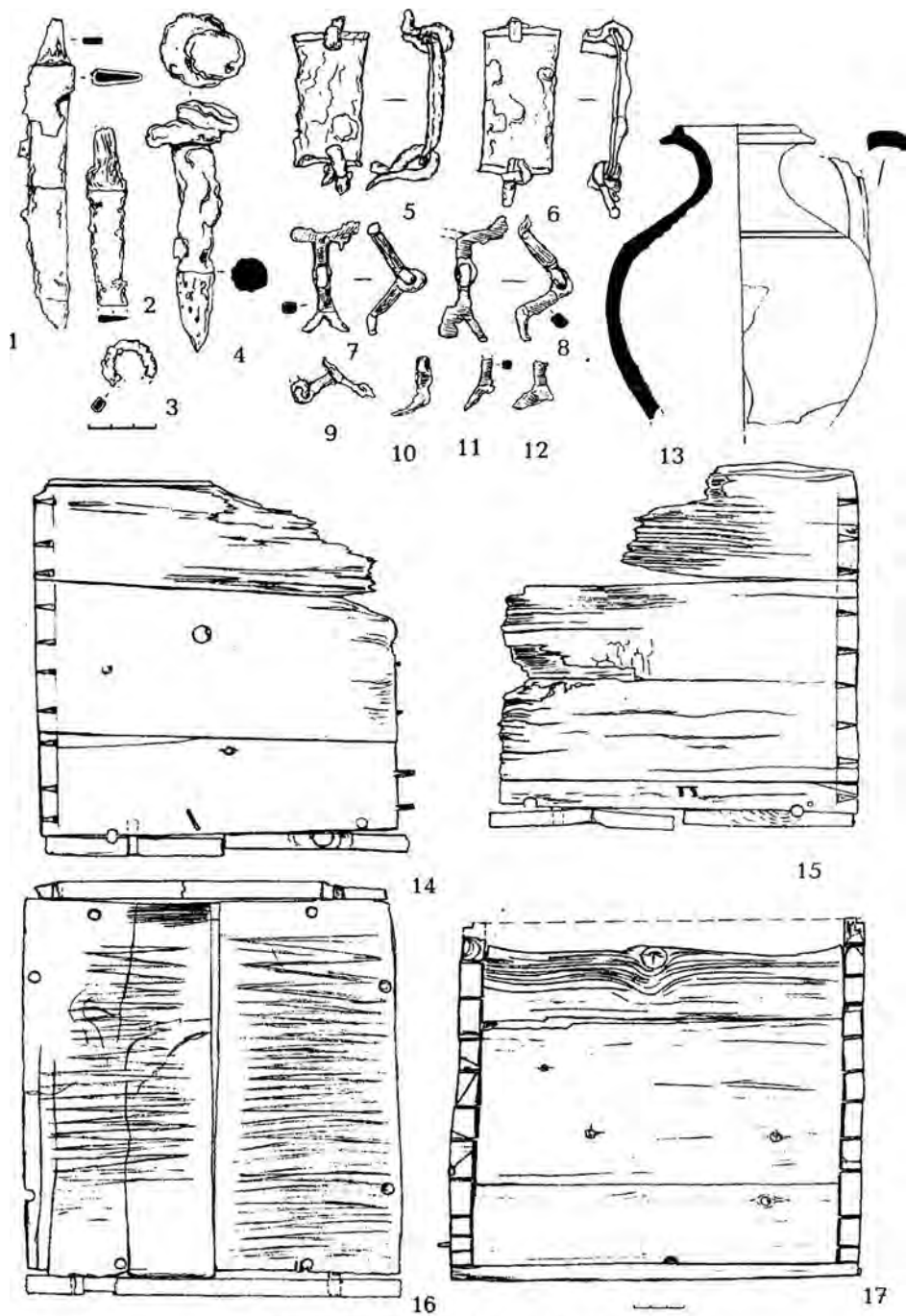


Рис. 11. Находки из склепа № 54.

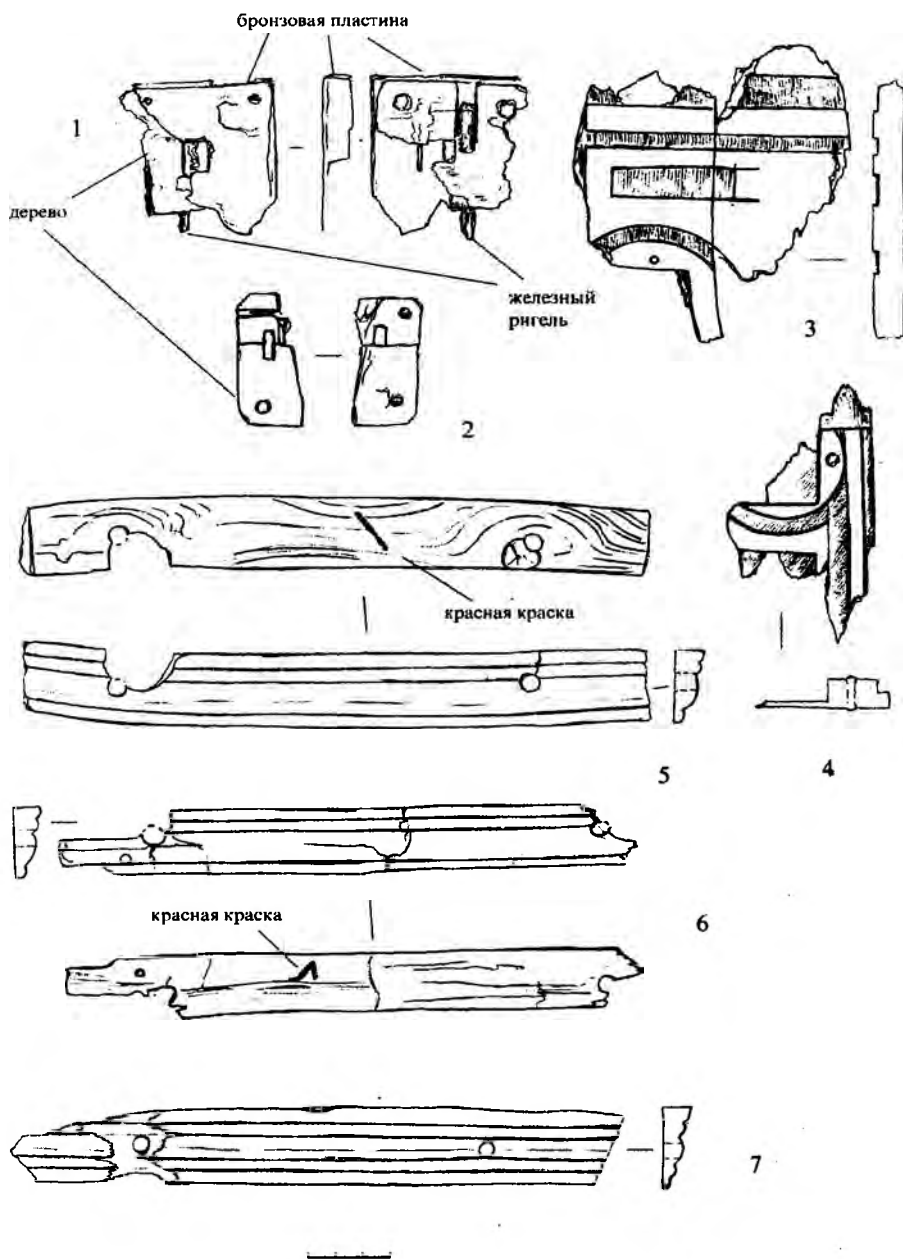


Рис. 12. Детали деревянных шкатулок из склепа № 54.

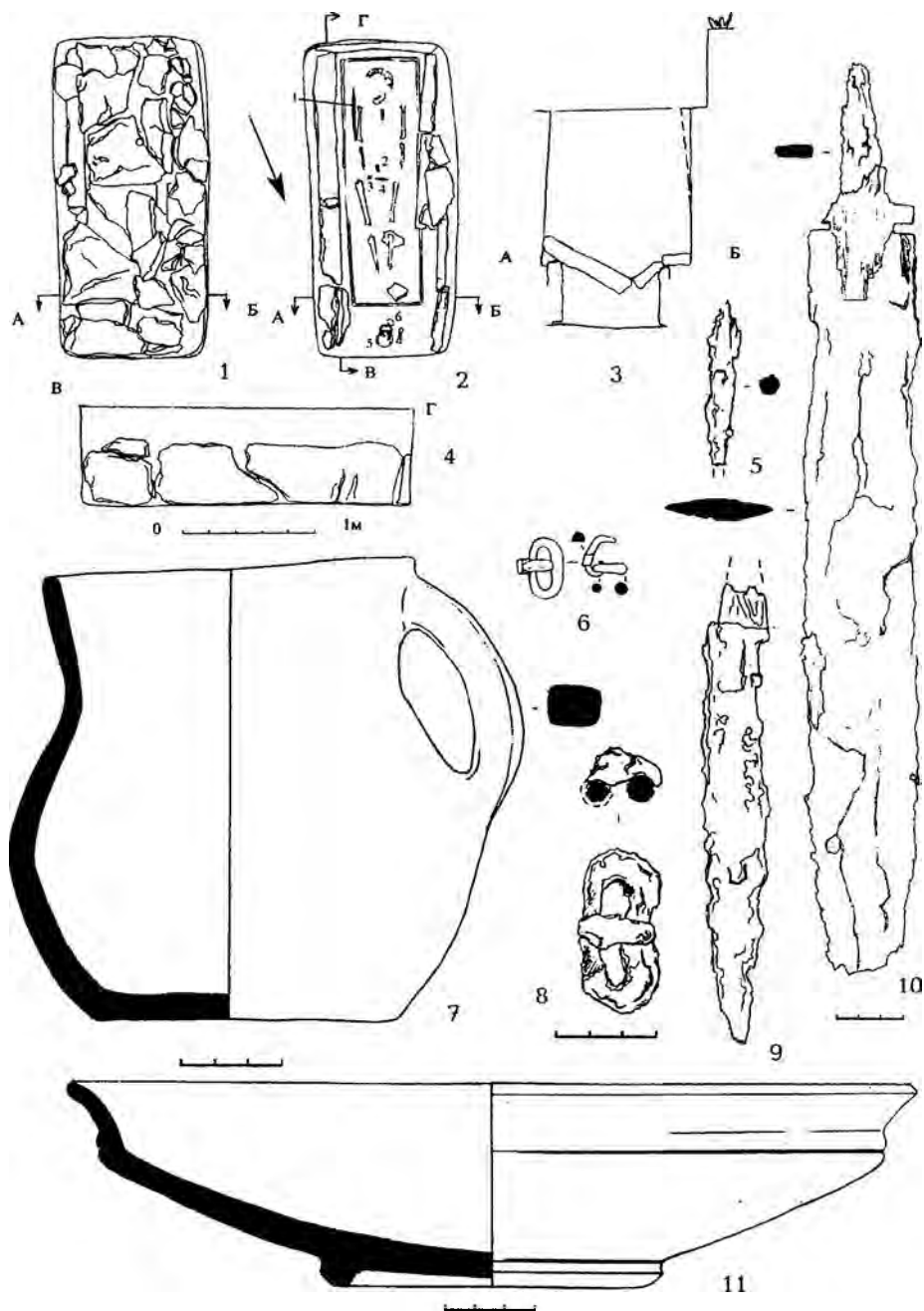


Рис. 13. Могила № 55. 1-4 – планы и разрезы (1 – железный кинжал, 2 – железная пряжка, 3 – бронзовая пряжка, 4 – железный нож и шило, 5 – деревянный кувшин, 6 – скорлупа яйца); 5-11 – находки.

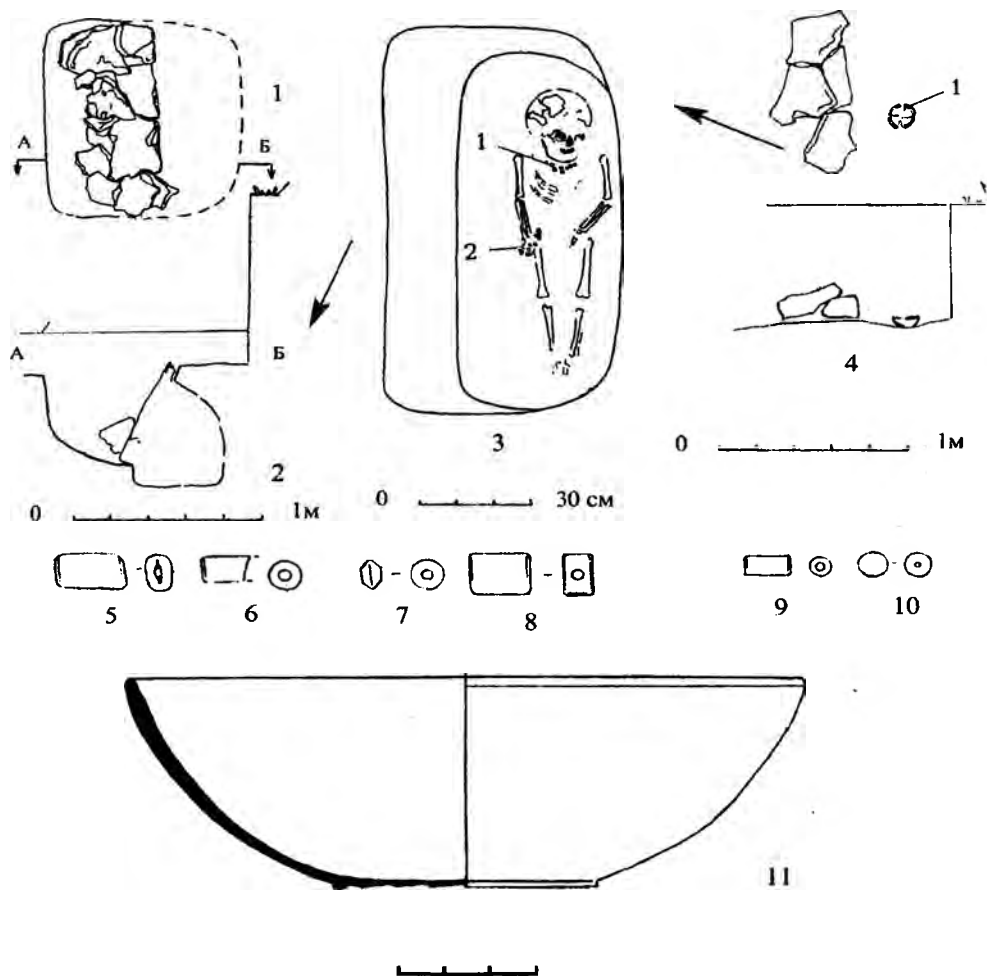


Рис. 14. 1-3 – планы и разрез могилы № 56 (1-2 – бусы); 4 – план и разрез могилы № 57 (1 – краснолаковая чашка); 5-10 – бусы из могилы № 56; 11 – краснолаковая чашка из могилы № 57.