

## О НЕСКОЛЬКИХ НАХОДКАХ ВИЗАНТИЙСКИХ ПЕЧАТЕЙ В КРЫМУ

Византийские свинцовые подвесные печати как исторический источник давно уже стали предметом пристального внимания византинистов и специалистов по истории и археологии средневекового Крыма. Сфрагистический материал, обнаруженный при археологических раскопках в Херсоне и Судакe, открыл перед исследователями возможность получить представление о многих сторонах политической, административной, экономической жизни этих важных регионов, тесно связанных с Византией.

Довольно большое число печатей, прежде всего Херсона, известно благодаря многим публикациям\*. Среди них: монография И.В.Соколовой "Монеты и печати византийского Херсона" (1), ей принадлежат и другие работы, посвященные Херсону (2-7); статьи К.Д.Смычкова (8-9); "Каталог византийских печатей Дамбертон Окс и Фогг-музея", изданный Дж.Несбитом и Н.Икономидисом (10); коллективный труд о новых находках печатей из Херсонеса (11); ряд статей Н.А.Алексеевко (13-17).

Количество херсонесских печатей может быть пополнено за счет моливдовулов, хранящихся в настоящее время в Государственном Эрмитаже. Некоторые из них были уже изданы, требуя некоторых корректив, другие вводятся в научный оборот впервые.

Из старых раскопок в Херсонесе (1904 г.) происходит моливдовул (М-12293), на лицевой стороне которого помещено поясное изображение святого Николая с начертанием его имени по сторонам:

Ο-Α-ΓΙ-Ο, - ΝΗΚΟΛ,

*Святой Николай.*

Ὁ ἅγιος Ν(ι)κόλ(αος)

Круговая надпись с призывом божией помощи сохранилась лишь частично:

+ΚΕΡΟΝΘ.....ΔΥ Λ

*Господи, помоги своему рабу.*

+Κ(ύρι)ε βοήθ[ει τῷ σῶ] δούλ(ῳ)

Надпись на обороте в пять строк:

ΕΠΙΘΝ,  
ΑΣΠΑΘ,ΕΠΙ  
ΤΥΧΚΛΑΣC  
.. ΑΤΗΓΟ  
.. ΡCΩΝ

Ἐπιφ(α)ν(ίῳ)  
(πρωτο)σπαφ(αρίῳ), ἐπὶ  
τοῦ Χρ(υσο)(τρι)κλ(ίνου) (καὶ) σ-  
[τρ]ατηγῶ  
[Χε]ρσῶν(ος)

*Епифанию, императорскому протоспафарию, хрисотриклиниту и стратигу Херсона.*

Д печати – 24 мм (общий), 22 мм (поля). Сохранность: вертикальная трещина с

\* В статье указаны сфрагистические работы, относящиеся к 1983-1997 гг.

выпадением металла на лицевой стороне. Склеена из двух частей.

Елифаний исполнял свои обязанности, скорее всего, на рубеже X-XI вв.

На печати (М-12420), приобретенной в 1986 г. из частной коллекции, собранной в Херсонесе, можно увидеть святого в рост. Сохранность печати не позволяет определить точно, какой именно святой здесь изображен, но не исключено, что это Иоанн Богослов. От круговой надписи сохранился лишь ее конец:

..... ΔΥΛΨ

[Κ(ύρι)ε βοήθει τῷ σῶ] δούλῳ

*Господи, помоги своему рабу.*

Легенда на обороте состоит из пяти строк:

IWANNH  
R'ΑΣΠΑΘΕΠΙ  
ΤΥΧΡУСОΤΡΙ-  
ΚΛ'ΣΤΡΑΤ.Γ  
ΧΕΡСΩΝ

Ἰωάννη  
β(ασιλικῶ) (πρωτο)спаθ(αρίῳ), ἐπὶ  
τοῦ Χρυσοτρι-  
κλ(ίνου) (καὶ) στρατ(η)γ(ῶ)  
Χερσῶν(ος)

*Иоанну, императорскому протоспафарю и стратигу Херсона.*

Д печати – 23 мм. Сохранность: выщерблена середина лицевой стороны, вмятина в центре оборотной стороны, сильно потерта. Печать датируется второй половиной XI в.

В 1991 г. археологической экспедицией Эрмитажа (руководитель Ю.П.Калашник) была обнаружена печать с двусторонней надписью, переданной крупным шрифтом: На аверсе – четырехстрочная надпись:

+ΚΕΡΟ  
ΗΘΕΙΤΩ  
СΩΔΥΛ(ω)

+Κ(ύρι)ε βο-  
ήθει τῷ  
σῶ δούλ(ω)

*Господи, помоги своему рабу...*

На реверсе – надпись в пять строк:

<Α>СПΑΘ  
<Ε>ΠΙΤΥΧ  
<Γ>ΚΛΣΤΡ  
. ΙΓΩΧΕΡ  
. N

(πρωτο)спаθ(αρίῳ),  
ἐπὶ τοῦ Χρ(υσο)-  
(τρι)κλ(ίνου) (καὶ) στρ(α)-  
[τ]ιγῶ Χερ-  
[σό]ν(ος)

*Протоспафарю, хриотриклиниту и стратигу Херсона.*

XI в.

Последние строки обеих сторон повреждены, но могут быть восстановлены. На лицевой стороне стояло имя заказчика печати. Предположенное мной имя "Константин" нашло подтверждение, благодаря сопоставлению с экземпляром моливдовула XI в., изданным Н.Икономидисом (10, с.186, п.82.11). Что касается последней строки оборота, то здесь окончание названия города "Херсон".

Д печати – 23 мм. Сохранность: облом края, разрывы металла на обороте.

Из моливдовулов, происходящих из Херсонеса, большой интерес вызывают те из них, которые заключают в своих легендах родовые имена. Особо хотелось бы остановиться на двух печатях, принадлежащих представителям византийских родов Протевонов и Катафлоров. Печати этих лиц уже были изданы И.В.Соколовой (1).

Первая печать (М-8569 – Эрмитаж и печать Херсонесского музея см. 1, с.160, № 45 и 45 а) с изображением святого Иоанна Богослова в рост и с круговой надписью “Господи, помоги своему рабу” на лицевой стороне. Начало легенды на обороте с именем заказчика не сохранилось. Тем не менее, на основании негатива печати, хранящегося в Архиве Херсонесского музея-заповедника (местонахождение самой печати неизвестно), И.В.Соколова предложила читать имя “Георгий”. Таким образом, надпись читается: “Георгию Протевону, императорскому протоспафарию и стратигу Херсона”. Моливдовул датирован И.В.Соколовой второй половиной X – самым началом XI в.

Относительно этой печати В.Зайбт, датируя ее рубежом X-XI в.? делает два замечания (12, с.94): 1) личное имя может быть Георгий или Иоанн и 2) он видит на печати должность протевона, а не родовое имя. Я принимаю чтение И.В.Соколовой и не сомневаюсь в указании родового имени, ибо сочетание должностей стратига и протевона несовместимо. Печать Георгии Протевона была переиздана мной в статье “Что известно о Протевовах” (18, с.224-225).

Вторая печать из Эрмитажа (М-12406) была опубликована И.В.Соколовой (1, с.168, №65), однако без чтения последней строки легенды, заключающей родовое имя владельца; отсутствует чтение и первой строки, и вообще о ее существовании ничего не говорится. Непонятной остается передача легенды дательным падежом. Следует снять вопрос относительно изображения архангела Михаила, оно хорошо видно.

Легенда состояла из шести (может быть из семи) строк:

ΚΕ . .  
 ΜΙΧΑΗΛ  
 ΣΠ.ΘΑΡ.ΚΑ  
 <Ν>ΔΣΤΡ.ΤΙ  
 ΓΧΕΡΣΟΝ  
 ΚΑΤΑΦ  
 ....?

Κ(ύρι)ε [β(οή)θ(ει)]  
 Μιχαήλ  
 σπ(α)θαρ(ο)χα-  
 [ν]δ(ιδάτω) (καί) στρ(α)τι-  
 γ(ῶ) Χερσόν(ος)  
 Καταφ- или (λώρω)  
 [λώρω]?

*Господи, помоги Михаилу Катафлору, спафарокандидату и стратигу Херсона.*

X в.

D печати – 17,5 мм. Сохранность: бока срезаны, выщерблена сверху на оборотной стороне.

Печать Михаила Катафлора, спафарокандидата и стратига Херсона можно видеть в “Каталоге” Икономидиса (10, с.188, п.82.18). Отмечая сходство с эрмитажной печатью (на лицевой стороне также нагрудное изображение архангела Михаила) издатель высказывает некоторую неуверенность в чтении патронима. У меня оно не вызывает сомнения. Нельзя не заметить, что и Икономидис передает легенду да-

тельным падежом, не указывая причину его существования. Надпись печати смещена вверх и, скорее всего, здесь тоже была строка с призывом о помощи. Сопоставление печатей показывает, что они были выполнены разными матрицами. Моливдовул датирован Н.Икономидисом X в. (10, с.188). В.Зайбт относит печать к последней трети X в. (12, с.93). В неготееке Вены числится неизданная печать с погрудным изображением архангела Михаила и надписью на обороте, где названо имя Михаила Катафлора, спафарокандидата. Быть может, это тот же Михаил, о котором только что шла речь?

Еще один моливдовул из собрания Эрмитажа привлекает к себе внимание: его легенда сообщает о неизвестном прежде представителе рода Цулы (М-12443). Появившаяся в 1995 г. публикация Н.А.Алексеевко (13, с.81-87) дает представление обо всех ранее изданных печатях этого рода (работы Г.Шлюмберже, В.Юргевича, И.В.Соколовой, К.Д.Смычкова) и о новой находке (17, с.10). Сегодня к ним можно присоединить эрмитажную печать, происходящую, вероятнее всего, также из Херсонеса.

Несмотря на значительные утраты металла, на лицевой стороне, в двойном ободке различимо исполненное с большим умением погрудное изображение архангела Михаила. От круговой надписи, содержащей призыв к божией помощи, сохранились лишь следы. В пятистрочной надписи на обороте читается:

+ΛΕΟΝ  
 <Τ>R(?)ΑΣΠΑΘ,  
 ΣΤΡΑΤ,Γ  
 ΧΕΡСОНΤ<ω>  
 ΤΖΥΛΑ

+Λέον-  
 τ(ι) β(ασιλιχῶ)? (πρωτο)спаθ(αρίω)  
 (καλ) στρατ(η)γ(ῶ)  
 Χερσόν(ος) τ(ῶ)  
 Τζούλα

*Льву Цуле, императорскому(?) протоспафарю и стратигу Херсона.*

Я отношу эту печать ко второй половине X в.

Д печати – 25 мм. Сохранность: помята, вертикальные трещины, сквозные отверстия.

Существование печати Льва Цулы расширяет круг членов рода Цулы, занимавших видное место в византийской администрации херсонской фемы.

Рассмотренные печати: Епифания, протоспафария; Иоанна, императорского протоспафария; Константина, протоспафария; Георгия Протевоны, императорского протоспафария; Михаила Катафлора, императорского(?) протоспафария в значительной степени пополнили число стратигов Херсона.

Для истории Херсона X-XI вв. имеет значение наличие печати, известной благодаря публикациям ряда ее экземпляров: Грау Бэрч (19, п. 17.589), Б.А.Панченко (20, с.102, № 368), И.В.Соколовой (6, с.196; 7, с.111), Н.А.Алексеевко (14, с.129). Два неизданных экземпляра (М-1650 и М-1966 из собрания бывшего РАИК, ныне в Эрмитаже) и один экземпляр находится в Болгарии (устное сообщение Ив.Йорданова на конференции).

Печать с двусторонней надписью, на каждой из сторон по четыре строки. О сохранности отдельных экземпляров можно судить по приводимым ниже надписям:

|   |  |   |  |   |  |
|---|--|---|--|---|--|
| IWXAP<br>TYΛAP,<br>SGENI<br>..AP,<br>✱ СОПО<br>ΛEOCS<br>.ONPO<br>..ON | IWXA.<br>TYΛAP,<br>SG...<br>..<br>✱ СОПО<br>ΛEOCS<br>..NPO<br>...N | IWXAP<br>TYΛAP,<br>SG.NI<br>..T<br>✱ СОПО<br>ΛEOCS<br>TONPO<br>.... | ..XAP<br>.YΛAP<br>..ENI<br>...<br>✱ СОПО<br>ΛEOCS<br>.ON..<br>.... | IWXAP<br>TYΛAP,<br>SGENI<br>MAT,<br>✱ СОПО<br>ΛEOC.<br>TONPO<br>ΛON | IWXAP<br>TYΛA.<br>SGEN.<br>MAT<br>✱ СОПО<br>.EOCS<br>.ONPO<br>.ON (PON – в.ш.) |
| Британский музей  | РАИК №368  | Эрмитаж М-1650  | Эрмитаж М-1866   | Херсонесский музей  | Частная коллекция  |

Чтение издателей отлично друг от друга. Так, Грау Бэрч читала: "Печать (Иоанна, хартулария и генитзара" (19, с.28, п.17.589). Б.А.Панченко, который не смог прочесть слово после соединительного союза KAΙ на лицевой стороне, отмечал: "если оно начинается с гаммы, то это γενηχοῦ, если с тау, то ταξιῶου – казначея" (20, с.102). В последнем слове оборотной стороны он усмотрел топоним Βασπῶρου, соединив Хрисополис с Боспором. Его гипотеза была справедливо отвергнута Н.Икономидисом (21, с.363, 410). Наиболее полное чтение дает печать, изданная И.В.Соколовой и печать из частной коллекции (14, с.129). Несмотря на то, что Н.А.Алексеев в восстанавливаемой надписи указывает чтение ΠΟΛΟΝ и дает соответствующий перевод, мне кажется, что читается не ΠΟΛΟΝ, а ΠΟΡΟΝ.

И.В.Соколова, интерпретируя чтение легенды, отмечает: "На печати слово ΓΕΝΙΜΑΤ читается как вторая должность хартулария Иоанна (6, с.196). Исходя из толкования Дюканжа, можно предположить, что она означает контролера поступлений продукции в виде скота или зерна от жителей Хрисополя и близлежащих городов". Основываясь на заключении И.В.Соколовой, Н.А.Алексеев пишет: "Принимая во внимание повторную находку печати генимата в Херсоне, по всей вероятности, нашего владельца можно рассматривать как контролера над импортом продовольствия в Константинополь и близлежащие центры Причерноморского региона. А поскольку известно, что Херсон получал часть продовольствия из южнопричерноморских торговых центров, его полномочия, по-видимому, распространялись и на эту отдаленную северную провинцию империи"(14, с.129). Автор датирует моливдовул в пределах конца X – первой половины XI в. Не берусь судить, насколько правомерны эти выводы. Одно несомненно: находка печати Иоанна, хартулария и генимата в Херсонесе – подтверждение реальных экономических связей Херсона с Вифинией. Что касается определения характера должности Иоанна, то он представляется мне лицом, ответственным за сельскохозяйственную продукцию на территории Хрисополя и соседнего окружения.

В противоположность Херсонесу, археологические находки в Судаке относятся к сравнительно недавнему времени. Печати здесь были найдены в результате подводных работ, проводимых экспедицией под руководством И.А.Баранова. Размеры площади находки, компактность обнаруженного материала позволили мне первой высказать мысль о существовании в Сугдее архива, включающего печати VII-XI вв. (22, с.85).

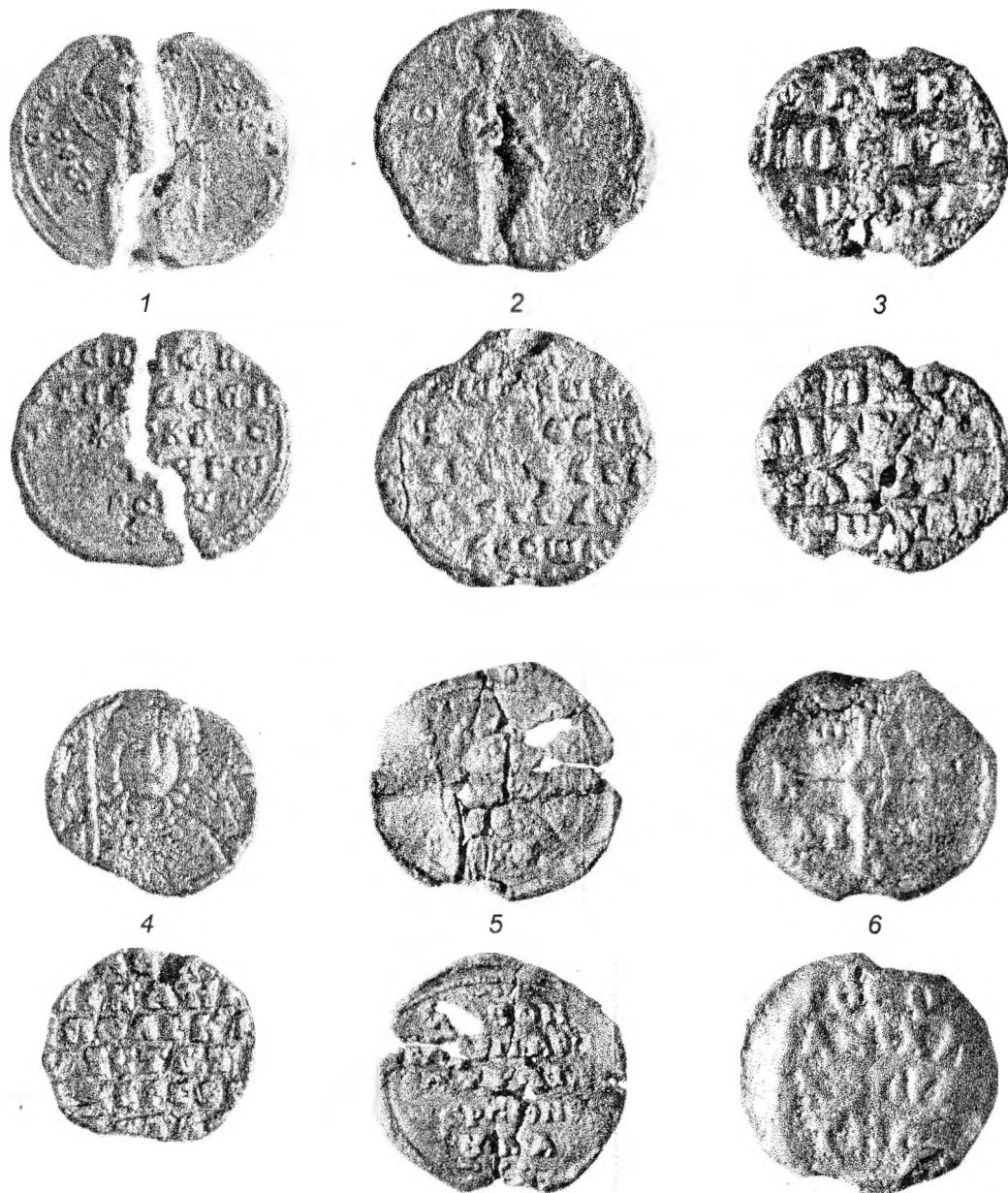


Рис. 1. 1 – Печать Елифания, стратига Херсона; 2 – Печать Иоанна, стратига Херсона; 3 – Печать Константина, стратига Херсона; 4 – Печать Михаила катафлора, стратига Херсона; 5 – Печать Льва Цулы, стратига Херсона. 6 – Печать Феофана, халкопрата.

Плохая сохранность моливдовулов, в значительной степени затрудняющая их рассмотрение, особенно расшифровку легенд, не стала, тем не менее, препятствием на пути публикаций. В настоящее время известен ряд работ, раскрывающих ценность материала для воссоздания истории Сугдеи в различные хронологические периоды (22-27). Это касается ее административного устройства, церковной и военной власти, характера торгово-ремесленной жизни, внешних контактов. Касаясь последних, можно указать на тесную связь Сугдеи и Херсона, подтверждаемую находками в Судаке печатей архонтов Херсона, представителей муниципальной власти, самоуправления Херсона IX в. (22, с.96-97). Кроме печатей архонтов, обнаружен моливдовул, в легенде которого, насколько мне удалось прочесть, назван Епифаний, спафарий, возможно стратиг Херсона X в. (22, с.97).

Редкой археологической находкой в Судаке оказалась византийская печать с именем Феофана халкопрата (28, с.8422).

На лицевой стороне моливдовула крестообразная монограмма призыва божией помощи (тип V по Лорану) с тетраграммой:

Тω – Cω – Δ Ϛ – Λω

*Богородица, помоги своему рабу.*

Легенда оборотной стороны состоит из четырех строк:

+ΘEO  
<Φ>ANIXA  
<Λ>ΚΟΠΡΑ  
ΤΗ

+Θεο-  
φάν(ε)ι χα-  
λκοπρά-  
τη

*Феофану, халкопрату.*

В конце легенды справа – большой стилизованный растительный побег как элемент украшения. Скорее всего, такой же побег был и слева, а между побегими мог быть помещен крест. Подобные украшения распространены на печатях VIII-IX вв. Буквы высокие и относительно узкие. Оттиск печати неполный. Размер – D 22,0 мм. Сохранность: сильно потерта.

Тип монограммы, палеографические особенности, характер украшения позволяют, как мне кажется, датировать моливдовул второй половиной VIII в. или рубежом VIII-IX в. Тип печати халкопрата схож с изданными В.Лораном печатями лиц, связанными с торговлей шелковыми тканями и одеждами: вестриопратами, сирикопратами, олосирикопратами (30, с.337-339, п.659, 656, 657). В составе греческих слов, определяющих название этих профессий, содержится одинаковое окончание – πράτης – “продавец, торговец”. Печати близки друг другу по датировке.

Находку в Судаке печати халкопрата следует рассматривать как весьма важный исторический факт, имеющий значение, прежде всего, для представления о том, какова была торгово-ремесленная жизнь Сугдеи в VIII-IX вв. Скудность в настоящее время известного археологического материала не позволяет пока воспроизвести соответствующую картину. Наличие большой массы свинцовых и медных слитков, обнаруженных в гавани Судака, предполагает, по мнению И.А.Баранова (31, с.20), при недостатке собственного цветного металла его импорт из районов медных рудников. Не располагая, однако, точными сведениями, можно высказать предположение, что эти медные рудники находились, наиболее вероятно, в Армении и Малой Азии. Подтверждением прямых торговых связей Сугдеи с малоазийскими регионами уже в первой половине VIII в. могут служить найденные в Судаке печати Анастасия и

Иоанна, коммеркиариев апотеки Онориады, Пафлагонии и побережья Понта (22, с.86,88).

Печать халкопрата была ввезена в Сугдею. Может быть, она была прикреплена к деловому документу, сопровождавшему доставку груза (медных слитков или изделий из меди). Но можно предположить также, что этой буллой было опечатано послание Феофана, сообщающего об отсылке товаров или, напротив, предложение об их продаже.

Находка печати требует пристального внимания, особенно в свете появления новых материалов. Ее значение выходит за пределы истории самой Сугдеи. Это связано с общей проблемой византийского ремесла и торговли, до сих пор слишком недостаточно исследованная. Причина кроется в малочисленности данных, которые можно было бы извлечь из различного рода источников, относящихся, в основном, к VII – середине IX в. Акты и подлинные документы почти полностью отсутствуют, количество монет относительно невелико, археологический материал беден. Сведения, связанные с металлом, встречаются весьма редко, хотя металлообработка – одна из важных отраслей средневекового ремесла. Все это придает находке печати халкопрата особую ценность.

#### СПИСОК ИСПОЛЬЗОВАННОЙ ЛИТЕРАТУРЫ

1. Соколова И.В. Монеты и печати византийского Херсона. Л., 1983.
2. Соколова И.В. Печати Георгия Цулы и события 1016 г. в Херсонесе // ПС. Л., 1971. Т.23(86). С.68-74.
3. Соколова И.В. О так называемой печати протевона Михаила // ВИД. Л., 1991. Т.XXIII. С.94-102.
4. Соколова И.В.
5. Соколова И.В. Византийские печати VI – первой половины IX в. из Херсонеса // ВВ. 1991. Т.III. С.201-213.
6. Соколова И.В. Византийские печати из Херсонеса // АДСВ. Византия и средневековый Крым. Барнаул, 1992. Вып.26. С. 191-203.
7. Sokolova I. Les sceaux byzantins de Cherson // SBS. Washington, 1993. 3. P.99-111.
8. Смычков К.Д. Неизданная печать с именем Цула // ВВ. 1987. Т.XLVIII. С.158-159.
9. Смычков К.Д. Несколько неизданных печатей Херсона // ВВ. 1989. Т. L. С.189-191.
10. Nesbitt J., Oikonomides N. Catalogue of Byzantine seals at Dumbarton Oaks and the Fog Museum of Art. Washington, 1991. Vol.I.
11. Alexeenko N., Romančuk A., Sokolova I. Die neuen Funde an Bleisiegeln aus Cherson // SBS. Washington, 1995. Vol.4. P.139-151.
12. Зайбт Н., Зайбт В. Печати стратигос византийской фемы Херсона // АДСВ. Византия и средневековый Крым. Симферополь, 1995. Вып.27. С.91-97.
13. Алексеенко Н.А. Новые находки моливдовулов рода Цулы из Херсонеса // Древности-1995. Харьков, 1995. С.81-87.
14. Алексеенко Н.А. Моливдовулы адресантов Херсона VII-IX вв. (новые находки) // Древности-1996. Харьков, 1996. С.122-133.
15. Alexseenko N.A. Un tourmarque de Gothie sur in aceau inedits de Cherson // REB. 1996. T.54. P.271-275.
16. Алексеенко Н.А. Новые находки печатей представителей городского управления Херсона // МАИЭТ. Симферополь, 1996. Вып.V. С.155-170.
17. Алексеенко Н.А. Византийская знать Херсона в памятниках сфрагистики // Тез. докл. междунар. конф. "Византия и Крым". Симферополь, 1997. С.10-13.
18. Шандровская В.С. Что известно о Протевонах // Византийские очерки. М., 1996. С.217-



- 225.
19. Birch W. de Gray. Catalogue of Seals in the department of Manuscripts in the British Museum. London. Vol.V.
  20. Панченко Б.А. Каталог моливдовулов: Коллекция Русского Археологического института в Константинополе // ИРАИМК. 1908. Т.XIII.
  21. Oikonomides N. Les Listes de préséance byzantines des IXe et Xe siècles. Paris, 1972.
  22. Šandrovskaja V. Die Funde der byzantinischen Bleisiegel in Sudak // SBS. Washington, 1993. Vol.3. P.85-98.
  23. Šandrovskaja V. Die neuen Funde an byzantinischen Bleisiegeln auf der Krim // SBS. Washington. 1994. Vol.4. P.153-161.
  24. Шандровская В.С. Таможенная служба в Сугдее (VII-X вв.) // АДСВ. Византия и средневековый Крым. Симферополь, 1995. Вып.27. С.119-123.
  25. Степанова Е.В. Администрация Сугдеи по сфрагистическим данным X-XI вв. // Тез. докл. науч. конф. памяти А.В.Банк. СПб., 1996. С.57-59.
  26. Баранов И.А., Степанова Е.В. Церковная и военная администрация византийской Сугдеи // Археология Крыма. Симферополь, 1997. Т.1. С.83-87.
  27. Stepanova E. New seals from Sudak // SBS. Vol.5 (в печати).
  28. Šandrovskaja V. Über einen neuen Fund aus Sudak // Byzantium. XIX International Congress of Byzantine Studies. Abstracts of Communications. Copenhagen, 1996. P.8422.
  29. Šandrovskaja V. Das Siegel von χαλκοπράτης aus Sudak // SBS. Vol.5. (в печати).
  30. Laurent V. Le Corpus des sceaux de l'Empire byzantin. Paris, 1991. T.2: l'Administration centrale.
  31. Баранов И.А. Таврика в составе хазарского каганата (середина VII-X вв.) // Автореф. дис. ... доктора ист. наук. Киев, 1994.

SHANDROVSKAYA V. S.  
ON SOME FINDS OF BYZANTINE SEALS IN THE CRIMEA  
Summary

The seals under consideration were discovered during archaeological expedition in Chersonesos and Sudak (they are kept in the funds of State Hermitage, St. Petersburg). Three molivdovuls belong to strateguses of Cherson (Epiphanius, John, and Constantine?). Two seals belong to the representatives of Byzantine families – George Protevon and Michael Kataphlor. One more molivdovul informs about a representative unknown before of the Tsulas – protospatharios and strategus of Cherson Leo Tsula. All these seals enlarge our knowledge about strateguses of Cherson in the 9<sup>th</sup> – 10<sup>th</sup> centuries. The find of the seal of John, chartularios and genimatos of Chrisopolis, confirms real economic relations between Cherson and Viphinia. The seals of archons of Cherson found in Sogdaia corroborate close relations between the cities in the 9<sup>th</sup> – 10<sup>th</sup> centuries.

A really rare find in Sudak was a Byzantine seal, dating back to the end of the 8<sup>th</sup> century, bearing the name of Theophanes, a chalcopratos, which enables us to get some idea of trade-handicraft life of Sogdaia.