

М.И.АРТАМОНОВ

## НЕМИРОВСКОЕ ГОРОДИЩЕ: АНАЛИЗ ПОЛЕВОЙ ДОКУМЕНТАЦИИ ИЗ РАСКОПОК 1909-1910 гг.

Одним из наиболее значительных памятников Украины, несомненно, является Немировское городище. Несмотря на значительные раскопки, произведенные на нем в 1909 г. С.С.Гамченко, в 1910 г. А.А.Спицыным и в 1941 г. А.П.Смирновым, оно до сих пор надлежащим образом не введено в научный оборот и остается недостаточно изученным для обоснованных заключений о его времени и культуре. Результаты раскопок Гамченко и Смирнова не изданы. А.А.Спицын по сути дела опубликовал только свои впечатления от городища, а никак не объективные данные, характеризующие этот памятник (1, с.155).

Городище, о котором идет речь, находится в 4 км к юго-востоку от местечка Немирово и у местного населения носит название "Большие валы". Оно представляет собою мощную защитную ограду (вал до 9 м высотой и соответствующий ров) почти 5 км по периметру, располагающуюся на обоих берегах небольшой речки без определенного имени, которую Гамченко называет Городницей, а другие — Миркой, ограда образует фигуру овала с длинной частью (В-З) в 1,5 км и короткой (С-Ю) несколько больше 1 км. Речка в этом месте протекает с запада на восток и делит площадь городища на две неравные части — северную и южную. Северная часть составляет около  $\frac{2}{3}$  всей площади городища, и южная — несколько более трети. Поверхность южной части городища полого сужается к речке, лишь местами в восточном углу образуя невысокие бугры. Тримя болотистыми ложбинами, перпендикулярными к долине речки, она делится на четыре участка. Северный берег речки наоборот высокий, крутой и обрывистый, особенно в высокой своей части. Основу его до половины высоты составляют выходы гнейса-гранита, который только отдельными скалами выступает на поверхность в южной части городища. Северная часть городища двумя оврагами делится на три участка. Восточный овраг расположен почти перпендикулярно к речке и имеет довольно пологие склоны. При соединении с речкой он заканчивается скалистым обрывом.



большей или меньшей доступности вала с внешней стороны. Всего ниже вал в южной своей части, где снаружи к нему примыкает болотистая низина. Соответственно с этим и ров то глубокий и широкий, то совершенно сходит на нет. Высота вала от 4,5 до 12 м, глубина рва от 4 до 6 м, ширина основания вала от 20 до 30 м, ширина вала по гребню около 2 м, верхняя ширина рва 12-15 м, а ширина его по заплывшему дну 6-10 м. Валы сохранили круглые склоны, снаружи непосредственно переходящие в склоны рва. Гребень вала закругленный. Концы валов у перерывов отличаются закругленностью в очертаниях и большой крутизной поперечного склона. Ширина перерывов от 60 м (в местах пропуска речки) до 10 м. Нет сомнения, что перерывы в валу заграждались какими-то, скорее всего, деревянными сооружениями. Впрочем, никаких следов их на месте перерывов и примыкающих к ним концах валов в настоящее время не заметно.

Почти в центре огражденной описанным валом площади, на высоком северном берегу речки находится особое внутреннее укрепление, которое носит название "Замчиско". Оно помещается на наиболее возвышенной части плато, выделенного указанными выше восточным и западным оврагами, и с севера ограждено валом и рвом. Вал прослеживается там же по восточной и западной сторонам "Замчиско", однако, основную защиту здесь составляли искусственно срезанные склоны оврагов, земля с которых была использована для повышения уровня площади городища. Ров с северной стороны "Замчиско" весьма солидный: ширина его достигает 6,5 м, а глубина в современном заплывшем состоянии 3 м. Своими концами он открывается в склоны восточного и западного оврагов. Зато сопровождающий его вал не велик, его высота не превосходит 2 м. С восточной и западной сторон вал еще меньше и в южной части вообще сходит на нет, хотя с запада он первоначально, по-видимому, проходил вдоль всего городища, отделяя его от юго-западного выступа плато, понижающегося к устью ручья Соловницы. Склон этой части плато представляет наиболее легкий доступ к городищу, по нему и в настоящее время проходит дорога и, вероятно, в древности шел главный вход в городище. Другой вход в городище находился в середине северной стороны, где в валу имеется перерыв, а во рву соответствующая перемычка.

Длина внутреннего укрепления или "Замчиско" (С-Ю) около 300 м, а ширина от 200 до 230 м. Только эта внутренняя укрепленная часть Немировского городища была в древности заселена и имеет довольно мощный культурный слой. На остальной огромной площади, обведенной внешней оградой, культурные остатки встречаются спорадически и в незначительном количестве. Она, по-видимому, постоянного населения не имела и использовалась для хозяйственных надобностей жителями "Замчиско", а главное — представляла убежище для окрестного населения и его скота в моменты военной опасности.

По сведениям С.Гамченко, площадь городища стала распахиваться только в сороковых годах прошлого века. До этого она была покрыта вековым лесом. В южной части городища до сравнительно недавнего времени находился небольшой поселок, следы которого до сих пор заметны на среднем участке этой части городища. Восточнее него, на соседних береговых массивах помещались два кладбища. В настоящее время городище не заселено и сплошь покрыто пашней. Однако, несмотря на длительную распашку, валы и рвы его, особенно внешней ограды, пре-

красно сохранились, и оно производит неизгладимое впечатление своей мощью и величиной. Особенно замечателен вид на городище из "Замчиска", откуда обзревается вся его площадь и вся линия могучей внешней ограды.

Первые научные раскопки на городище были произведены С.Гамченко в 1909 г. (2, с.176; 3, с.279). Они были сосредоточены на площади "Замчиска", где С.Гамченко в разных местах заложил 10 раскопов (траншей) сравнительно небольшой величины. Главным предметом его внимания были остатки трипольской, или, как он ее называл, "до-эгейской" культуры. По наблюдениям этого исследователя, на площади "Замчиска" прослеживалось несколько рядов площадок, расположенных с известной правильностью по отношению к городищу и друг к другу. На плане, приложенном к его отчету об исследованиях 1909 г., он указывает на площади "Замчиска" 20 площадок, образующих 7 рядов поперек длинной оси городища, причем, площадки оказываются расположенными в шахматном порядке (3, с.269, табл.58). Во время нашего обследования на поверхности "Замчиска" наблюдались места со скоплениями обожженной глиняной обмазки, которые могут соответствовать местонахождению площадок. Однако, этого рода остатки не представляли в своем размещении той правильности, какую отметил С.Гамченко, и к тому же находились иногда в таких пунктах, где у С.Гамченко они не значатся. И ввиду этого картину трипольского поселения в пределах "Замчиска", которую рисует С.Гамченко, надо отнести за счет богатой фантазии этого чрезмерно увлекающегося исследователя. Тем не менее несомненно, что на месте "Замчиска" находилось трипольское поселение. Следы его представлены не только выше отмеченными скоплениями обмазки, но и многочисленной, выпаванной из земли, типичной расписной керамикой. Весьма существенным является то обстоятельство, что следы этого поселения сосредоточены в пределах "Замчиска". В других частях городища трипольская керамика встречается отдельными находками и притом только в юго-западной части. Следы "площадок" в виде скопления обожженной обмазки нам, кроме площади "Замчиска", удалось заметить только в непосредственной близости к нему — на западном выступе центрального плато северной части городища. Их нет даже на этом плато севернее "Замчиска", за рвом, ограничивающим его с этой стороны.

В южной части "Замчиска" С.Гамченко раскопал типичную трипольскую площадку длиной в 25 м и шириной в 8 м. На месте ее был обнаружен пласт из мелких кусков глиняной обмазки с отпечатками лозы и дубовой дроби. Обмазка состояла из суглинка в смеси с сечкой и половой, была сильно обожжена, местами даже шлакирована. По краям этого пласта встречались куски кирпича, которые, по мнению С.Гамченко, представляют собой куски обмазки, находившейся у основания стен. Площадь пола оказалась ровной и тщательно выглаженной. Вся она была испещрена трещинами, делившими ее на куски ("плитки или кирпичики") различной формы и величины. Верхний слой пола составляла обмазка из желтой глины, а нижний состоял из суглинка с сечкой и половой и был положен на попеременно положенные дубовые плахи, отпечатки которых сохранились как на нижней стороне глиняной обмазки, так и на грунтовом основании площадки. В одном месте пол был сильно обожжен, здесь же найдены мелкие куски сильно обожженного камня, по предположению С.Гамченко, оставшиеся от печки или очага. На всем

пространстве "площадки" собраны черепки расписной посуды, кусочки раздробленных костей животных, остатки двустворчатых раковин, сухопутные улитки, осколки кремня и кремневые орудия (серпы, ножи, скребла и т.п.), куски зернотерок и части глиняной статуэтки. Вокруг основания площадки прослежена канавка, с южной узкой стороны ее поднимающаяся на нет, что, вероятно, соответствовало местоположению входа.

Второй пункт раскопок С.Гамченко находился в северо-восточном углу "Замчиска" (3, с.270). Здесь им было открыто любопытное сооружение в виде трех пар цилиндрических ям, соединенных между собой подземными арочными переходами, а также связанной с соседними помещениями одной ямы, находившейся в середине южной стороны. Стенки этих ям, по словам С.Гамченко, были укреплены плетнем из драни и лозы и обмазаны глиной, смешанной с сечкой и половой, а сверху они были перекрыты сводами с такой же деревянной основой и глиняной обмазкой. Вход в это подземное сооружение, по предположению С.Гамченко, шел через отверстие в своде одиночной южной ямы. Это, по его мнению, было жилище того же типа, что и "площадки", но не наземное, а подземное. Общие размеры его: длина 21 м, ширина 12 м, высота около 3 м (3, с.272-276, табл.59).

Это единственное в своем роде сооружение трипольской культуры. Нигде больше ничего подобного, насколько нам известно, не наблюдалось. Вместе с тем, едва ли можно сомневаться в тонкости наблюдений С.Гамченко, по крайней мере в отношении размеров и глубины этого памятника, а также принадлежности его именно к трипольской культуре. На полу помещения он нашел очаги с углем и золой, черепки посуды, обломки зернотерок, осколки кремня, фрагменты костей и раковин, т.е. обычный материал трипольских площадок. Подземные жилища в виде ям, соединенных короткими арочными коридорами, были открыты на скифском поселении Варваровка напротив Николаева, на Буге же (4, с.74, рис.14). Они свидетельствуют, что сооружения, подобные тому, которое усматривает С.Гамченко в остатках, обнаруженных им на Немировском городище, действительно существовали в Побужье. Могли они, следовательно, существовать и в трипольское время, представляя, таким образом, ту исходную форму подземного жилища, которая в скифское время удерживалась в низовьях Буга и на о.Березань (5, с.52-54, рис.8).

В пяти траншеях (11 x 1,5 м), заложенных С.Гамченко в разных местах по площади "Замчиско", никаких следов сооружений не было найдено. Под слоем чернозема, мощностью около 25 см, всюду шел слой лессовидного суглинка, насыщенный комками обожженной глины (обмазки), черепками трипольской и скифской керамики, осколками раздробленных костей животных (коровы, лошади, свиньи, козы, собаки), дубовыми угольками и т.п. признаками культурного слоя. Мощность его равнялась в среднем 1,4 м. Ниже залегал материковый лесс.

Заложенные нами на площади "Замчиско" несколько небольших (2 x 2 м) шурфов дали несколько другую картину. В первом шурфе в северо-восточной части городища, приблизительно там же, где находилась одна из траншей С.Гамченко, под слоем распаханного чернозема обнаружен слой гумусированного суглинка всего до глубины 0,6 м от поверхности почвы; далее начинался уже ма-

териковый лесс. Находки в этом шурфе состояли из нескольких фрагментов скифской керамики, небольших обломков костей животных и нескольких кусочков обожженной глиняной обмазки. Следующий шурф, заложенный несколько южнее первого, открыл материк на глубине 0,5 м. Находки такие же и также весьма малочисленны. Западнее этого шурфа, ближе к средней продольной оси городища, материк также залегал всего на глубине 0,6 м. Культурный слой был более глинист, чем в двух предшествующих шурфах, и содержал наряду со скифской керамикой значительное количество фрагментов трипольской посуды, особенно в самом низу культурного слоя. Наконец, шурф в северо-западной части городища также обнаружил материк на глубине 0,6 м. Находок здесь было очень мало. Трипольской керамики не обнаружено вовсе. Кроме нескольких скифских черепков найдены два фрагмента славянских горшков.

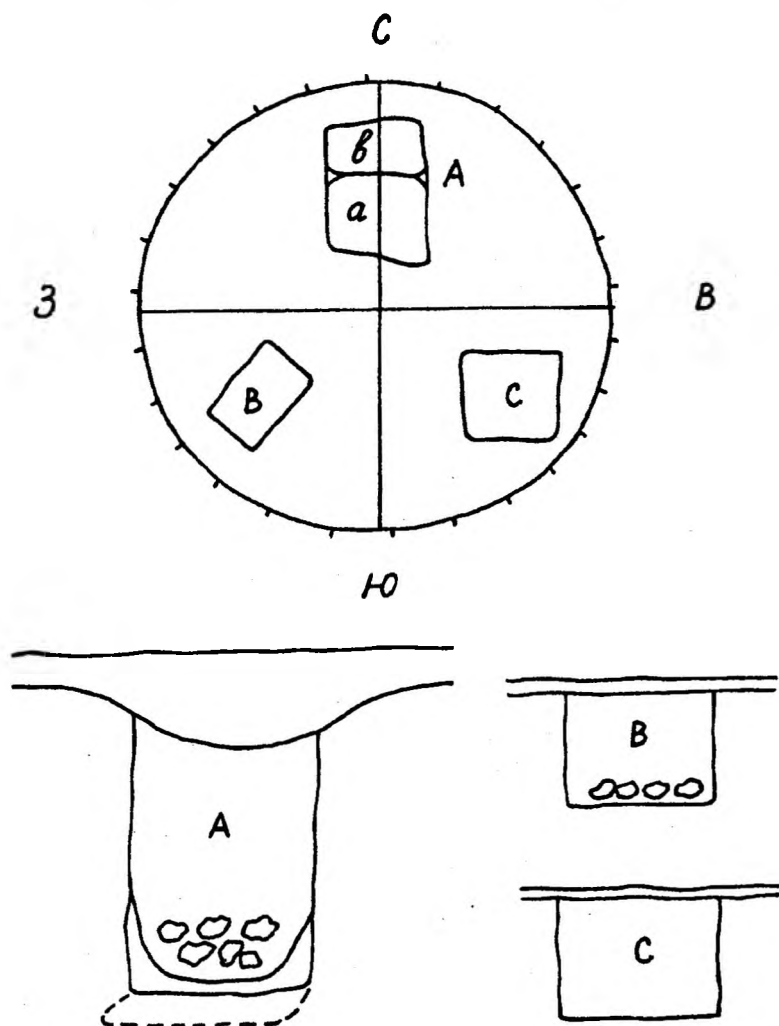
Таким образом, во всех наших шурфах мощность культурного слоя вместе с распаханном черноземом оказалась равной всего 0,5-0,6 м, тогда как при раскопках С.Гамченко она превышала 1,5 м. Чем объяснить столь различные результаты разведок культурного слоя — я не знаю. Может быть при раскопках С.Гамченко в траншеях встречались ямы, глубину которых он причислил к мощности слоя над материком. Впрочем, это мало вероятное предположение. Столь же невероятно допустить, что за четыре десятка лет, разделявших наши и С.Гамченко исследования, культурный слой городища в результате смывания или сползания уменьшился столь значительно, почти на две трети своей толщины.

Раскопки А.А.Спицына в 1910 г. (1, с.158) были сосредоточены на курганообразной насыпи, находящейся в "Замчиске" возле входа в городище с севера, к востоку от него (6, лист 126-132). Насыпь сильно расплывшаяся, с пологими склонами, северной своей полой она примыкает к валу. Приблизительный диаметр насыпи 20 м, высота 3,5 м. Вершина ее самая высокая точка внутри всего Немировского городища. Отсюда видна не только вся площадь, замкнутая большой оградой, но и подступы к городищу со всех сторон.

В этой насыпи еще до исследований С.Гамченко велись кладоискательские раскопки. Здесь, по словам С.Гамченко, были найдены две медные булавки и несколько бронзовых наконечников стрел скифского типа. Путем обследования грабительских он установил, что курган этот насыпной и что материалом для него послужила земля "Замчиска". В насыпи перемешаны чернозем, лессовидный суглинок, масса костей животных и обломки керамики. Он сомневается в том, что это погребальное сооружение ("курган?") и полагает, что, во всяком случае, насыпь сделана много позже городища "Замчиска".

В середине этой курганообразной насыпи А.А.Спицыным было заложено три параллельных траншеи, направленных с запада на восток (6, лист 133-139). Материк был обнаружен на глубине 3,5 м (рис. 2; 3). "В насыпи, — по словам записи, составленной на месте работ, — можно было проследить несколько разнохарактерных, повторяющихся почти в определенном порядке наслоений, в которых поражало обилие золы и масса пережженных костей животных (млекопитающих и птиц), в верхних шарах под возделываемым черноземом находилось также значительное количество остатков жизни глинобитных площадок". В своей статье "Скифы и Гальштат" А.А.Спицын пишет, что насыпь "кургана" состояла из семи

слоев земли, взятой тут же на культурной площади городища, "слои эти, — продолжает он, — вынимались из почвы своеобразно: сперва культурный пласт, затем материк, затем новый concentрический круг из культурной земли и материка, и так до семи раз" (1, с.158).



**Рис. 2.** Схема зольника с грабительскими ямами и их разрезами (по А.А. Спицыну).

В северной половине насыпи была обнаружена древняя впускная яма на 0,5 м углубляющаяся в материк (6, лист 128-130). Очертания ее были испорчены двумя другими врезающимися в нее ямами. Нетронутой осталась только южная часть древней ямы, заполненная большими камнями и черным перегноем (рис. 2: 3). Именно об этой яме А.А.Спицын говорит, что она первоначально показалась ему

5. Материалы по Археологии..., в. VI.

погребальной, но, что в конце концов от этого предложения пришлось отказаться, т.к. "никаких признаков погребения здесь не было усмотрено: ни косточки, ни черепка, ни одной вещицы... Пришлось придти к выводу, что яма существовала до сооружения насыпи" — заключает он в противоречии с вышеприведенной характеристикой ее как впускной (1, с.158; 6, лист 138).

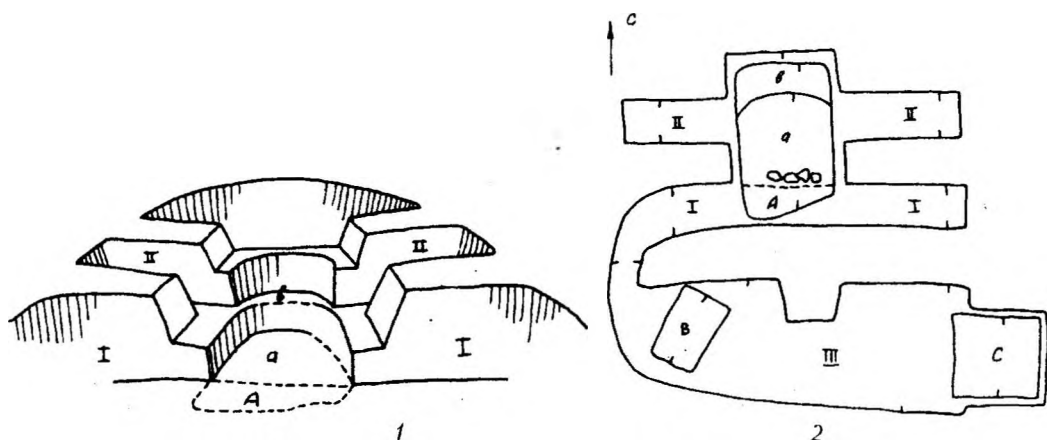


Рис. 3. 1 - Аксонометрическая реконструкция раскопа 1910 г. на зольнике (вид с юга); 2 - Схема траншей на зольном холме (по А.А.Спицыну).

В юго-восточной и юго-западной частях насыпи было открыто еще по яме, явно впускных и позднейших (6, лист 131,136-138) (рис. 2; 3). Первая из них, глубиной в 2,15 м, была заполнена большими камнями и "смесью разных курганных наслоений", а вторая, доходившая до глубины 2,8 м от поверхности насыпи, была засыпана еще не слежавшимся черноземом. Весьма вероятно, что, по крайней мере последняя из этих ям, представляла собой следы кладоискательства, обследованные на год раньше С.Гамченко.

В юго-восточной поле этой же самой курганной насыпи нами был заложен раскоп в виде траншеи 2 x 10 м, ориентированный З-В (рис. 4). Насыпь этой траншеей оказалась захваченной самое большее на толщину в 0,7 м. Восточный конец траншеи выходил уже за пределы насыпи. Структура исследованной нами части насыпи оказалась аморфной, хотя никаких следов перекапывания ее в пределах раскопа не замечено. Она состояла из чернозема с примесью значительного количества золы. Нередко встречались угольки. В насыпи было огромное количество черепков древней посуды, притом почти исключительно скифской. Фрагменты трипольской керамики встречались как исключение, славянские черепки попадались еще реже и притом только до глубины пашни. Зато много было костей разных животных. Находились также типично скифские катушки, пряслица и глиняные бусы. Совершенно одинаковый характер сохраняла насыпь до самого материка.



Иная картина открылась за пределами насыпи в восточном конце траншеи. Здесь до глубины в 0,75 м шел слой аморфного гумуса с преобладающей скифской керамикой. Ниже до материка на глубине 0,95 м залегал слой плотной глины с примесью мелкого угля и золы, содержащий исключительно трипольскую керамику. Нет сомнения, что здесь мы имеем дело с остатками трипольского сооружения, хотя бы в виде слоя расплзшейся от него глины.

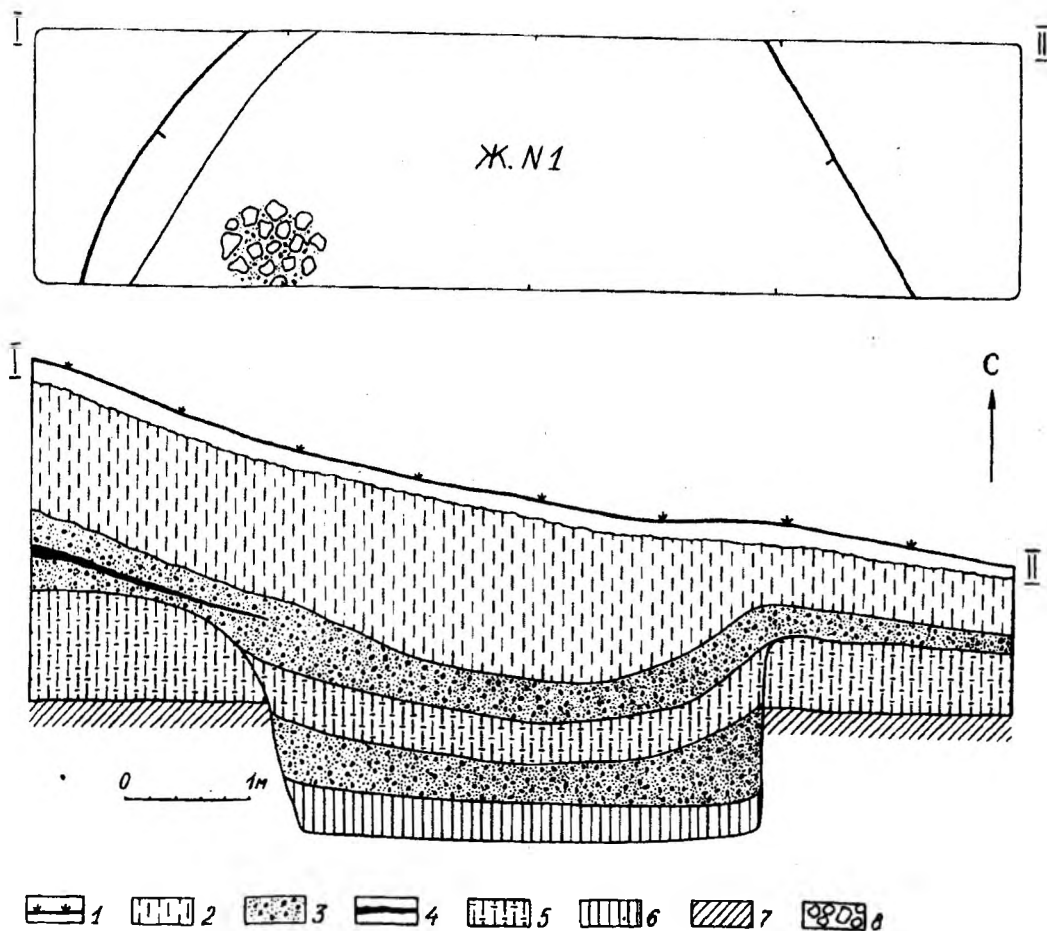


Рис. 4. План и разрез части жилища (№ 1).

1 - пашня, 2 - культурный слой, 3 - слой с золой, углем и культурными включениями, 4 - уголь, 5 - слой глины с включениями керамики, костей животных, 6 - плотная глина с включениями, 7 - материк, 8 - камни.

Почти на всей площади траншеи обнаружилась яма, впущенная в материк, ею был перерезан вышеуказанный глинистый слой с трипольскими черепками. Яма эта была, по-видимому, четырехугольная в плане. Размеры ее, к сожалению, оста-

лись не определенными, т.к. расширить площадь раскопа не представилось возможности. Открыты были только части юго-восточной и юго-западной ее стен, соединявшихся, по-видимому, углом за северной границей раскопа. Стенки ямы были вертикальные, высотой от пола до уровня материка 0,7 м. Пол — плотно утрамбованная гумусированная глина с втоптанymi в нее угольками, золой и фрагментами скифской керамики и мелкими обожженными камнями. Возле юго-восточной стенки замечено на полу скопление обожженных камней и золы, здесь же находилось наибольшее скопление фрагментов грубых кухонных сосудов (рис.4).

Заполнение ямы только сверху такое же аморфное, как и насыпь перекрывающей ее полы "кургана". В обресе раскопа совершенно легко прослеживается вогнутость этого заполнения над ямой, причем, к востоку за ямой этот слой, утончаясь, продолжается и над глинистым слоем с трипольским материалом. находящиеся ниже слои заполнения ямы сохраняют вогнутость. Под аморфным слоем здесь прослеживается весьма золистый слой с большим количеством углей. Он продолжается и за западной границей ямы над материком, уходя под полу "кургана". В нем заметна довольно значительная угольная прослойка. Ниже этого слоя лежит слой гумусированной глины с включением керамики и костей животных. Наконец, самый низ ямы опять заполнен землей с большой примесью золы и углей. В этом заполнении ямы близ дна были найдены три фрагмента родосских сосудов. Еще два фрагмента того же рода были обнаружены в насыпи "кургана" непосредственно над ямой, на глубине 1,7 м от поверхности "кургана" в этом месте, или, что то же, на уровне материка.

Едва ли можно сомневаться, что открытая нами материковая яма представляет собой остатки жилого сооружения полуземляночного типа. Не может быть также сомнения в том, что она вырыта позже трипольского времени, так как перерезает остатки трипольской "площадки". Но древнее она или позже курганообразной насыпи — ответить на этот вопрос не так просто. Ясно, что заполнение ямы происходило первоначально независимо от "кургана". Ко времени распространения на нее полы "кургана", она была уже почти заполнена: на месте ее оставалась неглубокая впадина, позже закрытая материалом "кургана", по-видимому, в результате расползания его насыпи. Следовательно, яма могла быть вырыта и до сооружения "кургана", и в то время когда он уже был налицо, но еще не расползался. Судя по продолжению над ямой хорошо стратифицированного слоя, уходящего под насыпь "кургана", мне представляется, что не только сооружение, но и заполнение ямы может относиться ко времени до насыпки "кургана". К сожалению, указанный слой прослежен только под расползшейся частью "кургана", а не под первоначальной насыпью и потому значение указанного наблюдения остается условным.

О древности ямы свидетельствует и находка в ее заполнении черепков родосской керамики, датируемой концом VII в. до н.э., хотя, конечно, эти черепки могли попасть в яму много позже времени бытования соответствующих сосудов. Указания на глубокую древность ямы представляют также черепки скифской керамики, втоптаные в пол ямы и относящиеся, надо полагать, ко времени, когда она служила жилищем. Эти черепки несколько отличаются от обычной для данного городища скифской керамики прежде всего своим грубым, с большой примесью

песка тестом и буро-красным цветом, какой редко наблюдается у скифских сосудов. К сожалению, типологическая хронология скифской керамики остается еще не разработанной и эти данные не могут служить для наших целей.

Как бы то ни было, скифская принадлежность ямы может считаться несомненной. Считать ее трипольской нет решительно никаких оснований. Славянской она не может быть потому, что ни в полу, ни в заполнении ямы не найдено ни одного славянского черепка, можно думать, что к славянскому времени она была давно засыпана и даже место ее было закрыто полою курганообразной насыпи, в самом верхнем слое которой, как было указано, изредка встречались славянские черепки.

А.А. Спицын, убедившись в невозможности отнесения курганообразной насыпи к погребальным сооружениям, предположил, что она близка к "зольникам" Бельского городища. Она, действительно, производит впечатление мусорной кучи, в которой зола и прочие отбросы очагов занимают основное место. Однако, остается неясным, образовалась ли курганообразная насыпь "Замчиска" в результате постепенного ссыпания в одном месте золы и разного рода отбросов, накапливавшихся в жилищах скифского времени, или была насыпана одновременно из культурного слоя городища. Наблюдения мои и А.А. Спицына в этом отношении существенно расходятся между собой. По А.А. Спицыну, насыпь состоит из чередующихся слоев культурной земли и материковой глины, что могло бы свидетельствовать об одновременности сооружения насыпи из земли, взятой с окружающей ее площадки, где под культурным слоем относительно неглубоко залегает материковая глина. Это объяснило бы и смешение в насыпи скифской и трипольской керамики и наличие в ней кусков трипольской обмазки. В раскопанной нами части насыпи прослоек материковой глины не наблюдалось. Она целиком состояла из насыщенного золою культурного перегноя без ясно выраженных стратиграфических признаков. Трипольских остатков в виде черепков посуды и кусков обмазки почти не встречалось.

Нельзя сомневаться в точности наблюдений А.А. Спицына, с другой стороны, я уверен, что исследованная нами часть насыпи не была перекопана. Указанное выше различие в структуре может объясняться тем, что наш раскоп затронул только полу насыпи, образовавшуюся в результате ее оползания в стороны, а в центральной своей части, изученной А.А. Спицыным, сохранившую первоначальную структуру, но что же в таком случае представляла собой эта курганообразная насыпь? Это не был погребальный курган, и это не могла быть просто мусорная куча, своего рода свалка в пределах поселения. Полагаю, что ответ на этот вопрос дает уже отмеченное положение насыпи при входе в городище возле оборонительного вала и то, что она до сих пор представляет наиболее возвышенное место, с которого открывается обширный вид не только на всю площадь, замкнутую большой внешней оградой, но и на подступы к ней. Это было сооружение оборонительного характера, усиливающее защиту северной стороны "Замчиска" и представляющее прекрасный наблюдательный пункт. Своего рода башня.

Воздвигнута была эта насыпь, по-видимому, в конце скифского периода жизни городища, когда на поверхности его образовался значительный культурный слой со скифскими материалами. Этот слой, вместе с подстилающими его триполь-

скими отложениями и материковым суглинком, был использован на сооружение насыпи, образуя в ней те, отмеченные А.А.Спицыным, чередующиеся напластования, которые соответствуют порядку залегания земли на использованной для насыпи площади городища. Нахождение славянских черепков только в верхнем распахиваемом слое насыпи исключает возможность отнесения ее к славянскому времени.

При раскопках С.Гамченко на площади "Замчиско" никаких жилых и хозяйственных ям, кроме описанных выше остатков подземного сооружения трипольского времени, не было обнаружено. Точно также и наши шурфы не открыли ни одной другой жилой ямы, кроме найденной под полою курганообразной насыпи. Зато раскопками А.А.Спицына на площади городища было вскрыто множество разнообразных ям.

Почти на середине восточного края "Замчиска" имеется впадина, которая весьма заинтересовала А.А.Спицына. Он заложил на ее месте раскоп и очень скоро обнаружил, что это "естественный провал в каменистой подпочве городища" (1, с.159). Вокруг этой впадины он раскопал участок общей площадью около 315 кв.м, разбитый на 14 кессонов. Затем от этого раскопа возле впадины был проведен длинный раскоп к середине городища длиной почти 70 м и шириной от 8,5 до 12,5 м. По всей этой достаточно большой площади было обнаружено множество ям, впущенных в материк.

Большинство из них забито культурным слоем с кусками глиняной обмазки, черепками и костями. В составе керамики отмечаются фрагменты скифских сосудов. Встречены бронзовые стрелки, глиняные бусы, костяные поделки. Ямы с такого рода материалом или цилиндрические или конусовидные глубиной около 1,5 м и с примерно таким же размером диаметра дна. Кроме того, отмечены ямы яйцевидной формы, как правило, более глубокие, до 2,5 м глубиной при диаметре отверстия от 1 до 1,5 м. Заполнение их такое же, как и первых, но в нескольких встречены комки обугленных зерен конопли. Наконец, есть ямы грушевидные, тоже глубокие, не менее 1,5 м глубиной, а иногда доходящие и до 1,8 м, при диаметре в наиболее широкой части от 1 до 1,5 м. В одной из таких ям найден традиционный славянский жернов. Отмечены в них и черепки славянской керамики. Таким образом, видимо, охарактеризованные ямы относятся, по меньшей мере, к двум эпохам — скифской и славянской. Большинство их, надо полагать, первоначально были зерновыми ямами.

Несмотря на значительную вскрытую раскопками А.А.Спицына площадь городища, им не было обнаружено ни одной трипольской площадки. По всей вероятности, это обстоятельство следует отнести за счет невнимательного производства раскопок, при которых изучение культурного слоя производилось только по стенкам раскопов ("кессонов"). В сохранившихся "корочках" А.А.Спицына на схематических чертежах профилей ям постоянно отмечаются скопление или слой "печины" в нижней части культурного слоя, являющейся, несомненно, ничем иным, как обмазкой полов и стен трипольских сооружений.

Более тщательно были наблюдаемы и зафиксированы жилые ямы. А.А.Спицын насчитал их 11 и все признал "русскими" (2, с.181). Действительно, в большинстве из них были найдены славянские черепки, ротационные жернова и

другие несомненно поздние вещи. В "корочках" А.А. Спицына сохранились краткие описания некоторых из этих ям. Вот они: "Яма в кессоне № 37, дно на глубине 1,5 м от поверхности почвы. Длина ее около 8 м, ширина от 1,7 до 3,6 м. С северного и южного концов жилья отходят коридоры. Северный шириной 0,6 м, а южный 0,7 м. Глубина северного коридора 1,3 м, а южного 1,4 м. Кровля этого сооружения держалась на 6 столбах, истлевших, но оставивших свои следы в небольших углублениях (0,3 x 0,3 м), которые были обнаружены в насыпи на глубине 1,2 м. Все жилье было заполнено грязным глеем, как и ходы. В нем найдена роговая поделка наподобие стрелы, кусочек железной проволоки, пряслица цилиндрической формы, половина плоской пряслицы в виде кружка и железное огниво" (6, л. 83).

Яма в кессоне № 40 представляет собой жилище с камином и 3 очагами. Ширина и длина ее достигают 3,5 м. Глубина 1,6 м, наполнена грязным глеем. Все дно ямы покрыто большими цельными кусками дубового угля (головешками). Среди них часть небольшой железной пилы. Посредине ямы на небольшом материковом возвышении устроено сооружение, сложенное правильными вертикальными рядами из известняковых и песчаниковых плит и разбитых жерновов без цемента. Сооружение имело вид престола с подножием. На поверхности этого сооружения лежало 3 разбитых жернова, один диаметром в 40 см и два — 48 см, толщиной от 2 до 8 см. Среди каменной кладки — щебень, угли и зола. Там же найдена костяная игла и черепки с вдавленным орнаментом (славянские?). Под каменным сооружением в С-З углу его обнаружен очаг диаметром 0,4 м из пережженного глиняного пласта толщиной в 0,04 м. На дне ямы оказалось всего 3 очага в виде кругов пережженной глины толщиной в 0,04 м (6, лист 88, 89).

Из этой ямы на ЮЗ выходил коридор глубиной 1,5 м и шириной в 0,8 м. Здесь в мусоре найдена костяная стрелка и катушка.

Кессоны №№ 44-47. Длина ямы 4,4 м, ширина 4 м. Глубина от поверхности почвы около 1,5 м. Дно не везде ровное, посредине немного вогнутое. В северном углу печь, сложенная из колотых камней (гранит), разрушенная: камни разбросаны, осталось целым устье. Возле печки большое зольное пятно с большим числом ямочек. С южной стороны в стенке ямы выемка, ровное дно которой на 0,16 м выше дна ямы. Вдоль стенок 5 ямок (от столбов). На дне ямы найден разбитый жернов хорошей работы. Черепки среди камней печки исключительно славянские (6, лист 113).

В жилой яме в кессоне № 53 в верхней части засыпки встречены славянские и скифские черепки, преобладают первые. Среди камней внизу найдено много славянских черепков, попадают и скифские (6, лист 117).

Найдены данные еще о яме в кессоне № 29. Она также, как и другие, четырехугольная, длиною и шириною несколько более 3,5 м и глубиною в 1 м. На дне посредине ее обнаружен очаг, сложенный из ряда мелких камней. Под ним слой обожженной глины и золы в небольшом углублении. Другой такой же очаг в одном из углов ямы. Другим своим углом эта яма пересекает коридор, обнаруженный на протяжении около 4 м и ведущий в другую жилую яму, находящуюся в пределах соседнего кессона. Ширина коридора от 0,8 до 1,2 м, а глубина 1,7 м. Он глубже ямы в кессоне № 29 на 0,4 м, что и дало повод А.А. Спицыну признать

яму более поздней, чем коридор. Вместе с тем известно, что в яме, в которую ведет коридор, находилась славянская керамика (6, лист 115).

Другие сведения о результатах раскопок А.А. Спицына в нашем распоряжении нет. Имеющиеся данные, как можно видеть из приведенного, не отличаются полнотой. Тем не менее, все открытые в "Замчиске" землянки следует признать за славянские. В самом деле, в одних из них встречена славянская керамика, в других — ротационные славянские жернова, в третьих — и то и другое вместе. Соединение отдельных жилищ переходами (коридорами) также представляет собой черту, широко известную для славянских полуземлянок (Боршевское городище и др.)

В резком противоречии с этим заключением находятся результаты наших наблюдений над частью землянки, открытой под полою курганообразной насыпи. Своим устройством, глубиной, видом очага она не отличается от жилищ, раскопанных А.А. Спицыным, и вместе с тем не содержит решительно никаких указаний на славянскую принадлежность. Все ее заполнение, включая черепки, втопанные в пол, относится к скифскому периоду. Само собою разумеется, что одна находка против одиннадцати значит очень немного. Тем не менее, было бы преждевременно признать, что все землянки на "Замчиске" славянские и что скифское время не знало этого типа жилого сооружения, иначе говоря, что в этом периоде жилища здесь были только наземные.

О том, что в скифское время были распространены наземные жилища, известно по материалам Шарповского городища. Однако, есть данные, свидетельствующие о сооружении в этот период и полуземлянок. Никаких следов скифских наземных сооружений в "Замчиске" не обнаружено. Правда, при раскопках А.А. Спицына в культурном слое городища были встречены очаги, сложенные из камней, но один из них частично приходился над землянкой (в кессоне № 53), из чего следует заключить, что эти очаги могут относиться к самому последнему периоду в жизни городища, т.е. к славянскому.

При наших исследованиях в северо-восточной части городища одним из шурфов на глубине 0,75 м, т.е. на материке, была открыта часть пола из утрамбованной глины с мелкими угольками и золой толщиной в 0,1 м. Это была часть какого-то наземного сооружения. На полу в рабочем положении лежали ротационные жернова диаметром в 0,46 м. Верхний жернов с отверстием в середине имел в толщину 11 см, нижний — 10 см. Найденные в этом месте черепки керамики исключительно славянские.

Недалеко отсюда, ближе к восточному краю городища, на месте расплывшегося вала, на глубине 0,45 м был обнаружен слой красной сильно пережженной глины (отшлаковавшиеся глыбы и мелкие комки), вклинивавшийся внутрь городища и частично покрывающий площадь не подвергающуюся действию очага. На этой площади в материке обнаружена яма с закругленным дном, такая же, в каких и в настоящее время готовят глину для обмазки хат. Вся она была засыпана жженной глиной, толщина слоя которой достигала 0,9 м. В ней иногда встречались скопления мелких угольков и мелкие не пережженные фрагменты скифской керамики. Совершенно ясно, что этот слой находился на месте вала и расплзся

внутри городища. Валы из обожженной глины известны и по другим находкам. И в данном случае мы, скорее всего, имеем дело с частью вала.

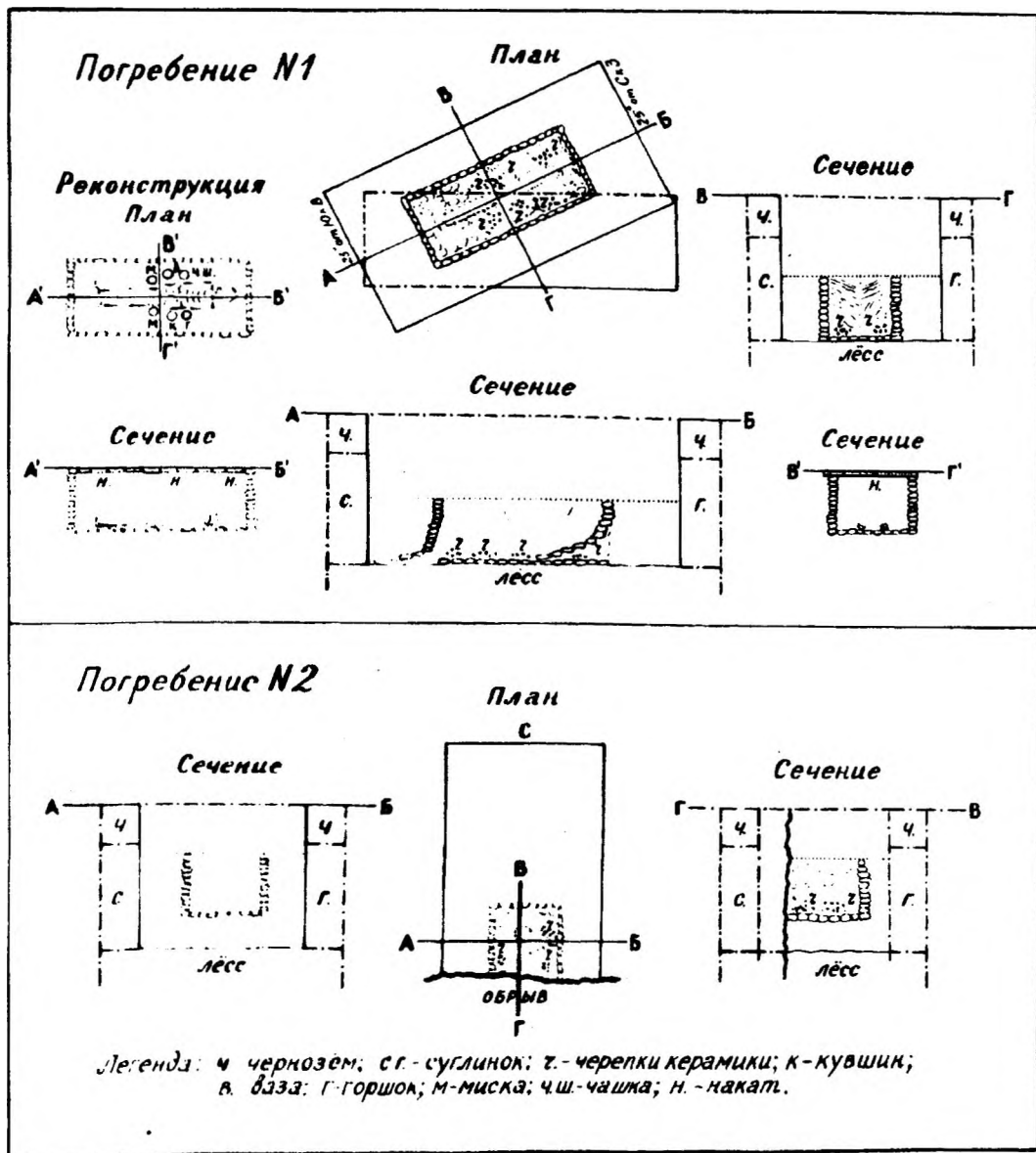


Рис. 5. План погребений № 1 и 2 (по С.С.Гамченко).

Насколько нам известно, раскопками А.Смирнова в 1941 г. было установлено, что северный вал "Замчиско" имел в основе камни и бревна. Тогда же был срезан раскопом северный конец южной части большой ограды, примыкающей к долине речки Мирки на восточной стороне городища. Здесь также в основании вала были обнаружены большие камни и бревна. С.Гамченко высказал предположение, что основание вала составляли куски местного гнейсо-гранита, выше которых идут чередуясь дугообразные слои обожженной глины и дубового угля, причем последний слой предшествует (снизу) первому. На чем основывается это предположение нам неизвестно, но принимая во внимание данные раскопок А.Смирнова и наших, оно весьма вероятно.

Таким образом, в Немировском городище представлены три культурно-хронологических периода: трипольский, скифский и славянский. А.А.Спицын выделяет в составе керамики этого городища очень небольшую группу черепков латенского типа (тонких, серых, отличной работы и черных, блестящих, с пояском из косых граней) (1, с.161). Нам подобного рода керамика не встретилась и надо думать, что если культура типа "полей погребений" действительно была представлена на городище, то очень слабо и невыразительно. Наибольшее количество остатков здесь относится к трипольскому и скифскому периодам.

Самым значительным достижением С.Гамченко при исследовании Немировского городища было открытие им на территории "Замчиска" трех погребений (рис. 5; 6). Два из них были замечены в обрыве с юго-западного края "Замчиска", причем одно в большей своей части уже обрушилось с берегом. Сохранившееся представляло собой прямоугольную яму длиной 2 м и шириной 1,1 м обложенную по стенкам камнями и ориентированную продольной осью СЗ-ЮВ. Кладка эта начиналась на глубине около 1 м от поверхности почвы и шла до дна могилы, находившейся на глубине 2 м. В каждой стенке насчитывалось от 5 до 7 рядов камней. Дно могилы также было вымощено камнем. Вверху могилы замечены следы дубового перегноя от осевшей вниз настилки. По следам истлевшего скелета удалось установить, что он лежал головой на ССЗ. В ногах скелета найдены черепки раздавленных скифских сосудов, в том числе узкогорлого кувшина и миски (3, с.279-282, табл.181).

От другого погребения, находившегося в 1,5-2 м от первого, сохранилась только часть могильной ямы с каменной обкладкой стенок. Крестьяне здесь нашли черный блестящий горшок с ушками и миску.

Третье погребение было обнаружено в северо-восточной части "Замчиска". Могила была устроена в виде квадратной ямы около 2,2 м длиной и шириной. Дно ее, находившееся на глубине 2,4 м, было вымощено камнем. Сверху, на уровне материка, на глубине 1,4 м могила была перекрыта каменным квадратным помостом, каждая сторона которого простиралась на 5,6-5,7 м. Помост был засыпан слоем лесса толщиной в 30-32 см, образовавшим точок диаметром в 2,25 м со следами обжига от костра, лучисто распространившимся от центра в стороны. На дне могилы находился скелет, лежавший на правом боку с подогнутыми ногами, головой на С и с руками у лица. Кости были окрашены в оранжевый цвет (охра). Около скелета было много черепов и нижних челюстей животных (быка, кабана,



лошади, собаки, белки и др. — всего около двух десятков), а также фрагментов скифской керамики (3, с.301-303, табл.228). С.Гамченко отмечает, что из массы черепков нельзя было собрать и 1/4 сосуда, из чего он заключает, что керамика оказалась у скелета случайно вместе с землей. Как бы то ни было, погребения Немировского городища относятся к скифскому периоду и по устройству могилы и положению покойников ближе всего стоят к Подольской группе скифских курганов (7, S.5-9,101-105, Fig.11,15,19).

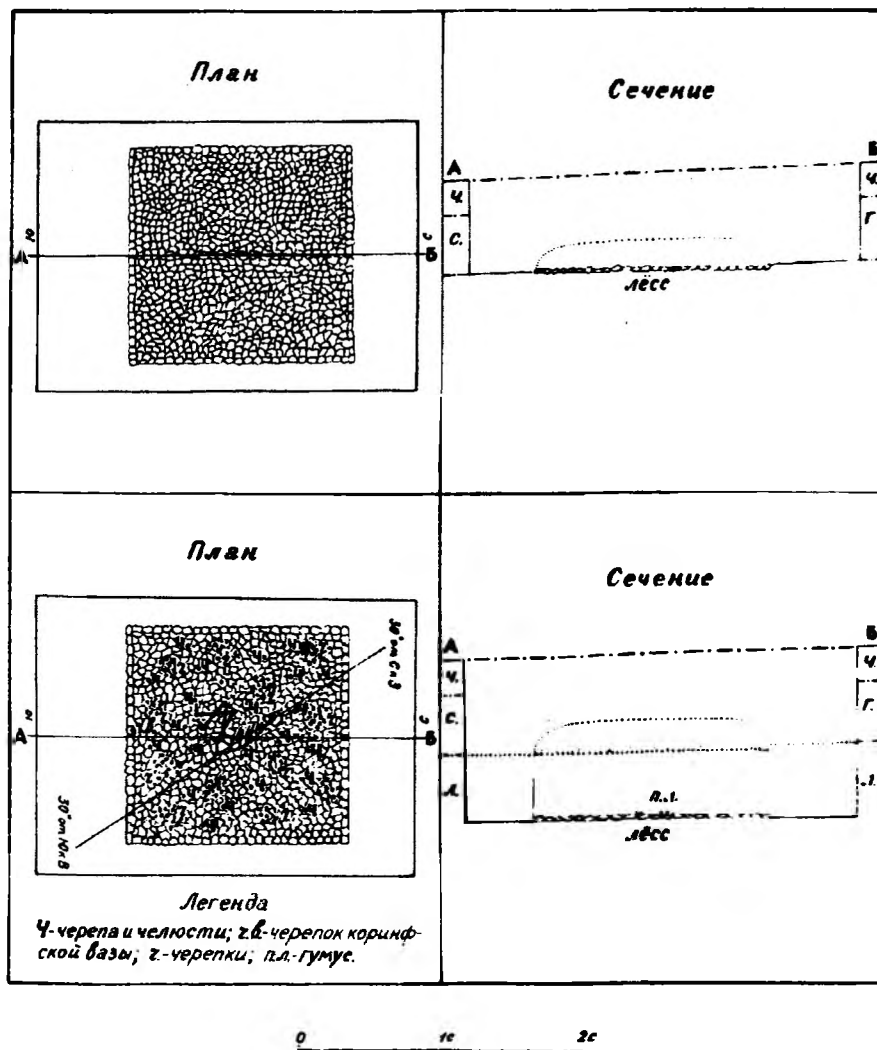


Рис. 5. План погребений № 1 и 2 (по С.С.Гамченко).

На этом основании скифское население Немировского городища следует относить к той группе скифов Побужья, которую Геродот называл "скифами-пахарями" и которая по этнографическим признакам отличалась от населения Среднего Поднепровья той же эпохи.

#### СПИСОК ИСПОЛЬЗОВАННОЙ ЛИТЕРАТУРЫ

1. Спицын А.А. Скифы и Гальштатт // Сборник археологических статей, поднесенный графу А.А.Бобринскому. СПб., 1911.
2. ОАК за 1909-1910 гг. СПб., 1913.
3. Гамченко С.С. Археологические исследования в 1909 г. в Подолье по трипольской культуре // Библиотека ИИМК. Папки с иллюстрациями // Архив ИИМК РАН. Фонд 1. Дело № 85 а,б,в,г,д,с. 1909.
4. Шульц П.Н. Ямы-жилища в скифском поселении близ г.Николаева // КСИИМК. 1940. Вып.V.
5. Артамонова О.А. Древнейшее поселение на о.Березани // КСИИМК. 1940. Вып.V.
6. Спицын А.А. "Корочки" // Архив ИИМК Ран. Фонд 5. Дело № 308. 1910.
7. Sulimirski T. Scytowie na Zachodnim Podolu. Lwow, 1936.

M.I.ARTAMONOV

#### NEMIROV HILL-FORT: THE ANALYSIS OF THE FIELD DOCUMENTATION OF THE EXCAVATIONS (1901-1910)

#### Summary

This article gives a detailed description of this famous monument of Scythian archaics. The cultural layer of each settlement discovered here (Tripole, Scythian and Slavic) is registered only on the territory of the inner fortification of the hill-fort called "Zamchisko".

In this article the results of the expedition undertaken by S.S.Gamchenko in the hill-fort in 1909 and in 1910 by A.A.Spitsin are given, stating the location of their excavation trenches and their sizes. Comparing the field reports of different years, including 1946, the author can't agree with the conclusions of his predecessors. He does not believe that the information of S.S.Gamchenko on planning plot in Tripole settlement or his data about a powerful cultural layer in "Zamchisko" beyond "mound", i.e. an ashpit, are reliable. He has also doubts concerning the information by A.A.Spitsin about the presence of 7 layers of ground where a cultural layer alternates with a stratum of subsoil clay in the bulk of the "barrow".

M.Artamonov thinks that the discovery of three graves on the territory of "Zamchisko" dating back to the Scythian period is the most important attainment.