

Л. І. Бабенко, О. В. Ліфантій

## АТРИБУЦІЯ РЕЧЕЙ ІЗ ЗАБУТОГО КОМПЛЕКСУ З РОЗКОПОК БІЛЯ с. ВАСИЛЬКІВ

*У статті здійснена спроба атрибуції речей, що походять із розкопок Ю. Ф. Абази біля села Васильків (сучасна Черкаська обл.) у 1895 р.*

**Ключові слова:** скіфські навершя, Межирічка, Васильків, Ю. Ф. Абаза, Національний музей історії України, Харківський історичний музей імені М. Ф. Сумцова.

За десятиліття плідної та різнобічної наукової діяльності Юрія Вікторовича Болтрика в поле зору дослідника неодноразово потрапляли навершя — одні з найбільш вишуканих та загадкових предметів скіфської матеріальної та духовної культури. Ювіляр присвятив їм декілька спеціальних досліджень, ще у ряді робіт торкнувся тих чи інших проблем, пов'язаних з їх вивченням, побіжно. У цілому, Ю. В. Болтриком були розглянуті проблеми призначення навершів та семантики репрезентованих на них образів, запропоновані варіанти реконструкції катафалків, прикрашених навершями, картографовані їх знахідки з метою реконструкції давніх шляхів тощо (Болтрик 1997; 1998; 2009; 2017 та ін.).

Разом з тим, слід відзначити, що дана категорія знахідок поповнюється вкрай повільно і знахідка кожного нового навершя чи цілої серії є непересічною подією. Зазвичай, кожне з навершів має високий інформаційний потенціал, але ще більш прискіпливої уваги потребують дореволюційні знахідки, особливо неясного походження. Спочатку запропонована стаття планувалася як публікація двох навершів з НМІУ та ХІМ, в обох випадках з втраченим паспортом в обліковій документації музеїв, але начебто пов'язаних між собою. Однак відкриті

в процесі її написання факти спонукали зосередитися саме на зовнішній критиці джерела.

Лівову частку джерельної бази скіфознавства складають матеріали розкопок пам'яток (перш за все поховальних) дореволюційного часу. Однак масштабність цих досліджень у більшості випадків не супроводжувалася їх своєчасною повноцінною публікацією, вже не кажучи про вищій щабель наукового осмислення матеріалу. Ці задачі лягли на плечі дослідників наступних поколінь і подекуди були успішно ними виконані. Можна згадати ряд фундаментальних (і вже хрестоматійних) досліджень, присвячених як окремим пам'яткам (Галанина 1980; 1997; Мелюкова 1981; Манцевич 1987; Алексеев, Мурзин, Ролле 1991; Журавлев, Новикова, Шемаханская 2014; Полин, Алексеев 2018 та ін.), так і певним регіонам (Ильинская 1968; 1975; Галанина 1977; Ковпаненко 1981 та ін.), публікація яких значно підвищила їх інформаційний потенціал і дозволила нарешті скласти більш повну уяву про ту чи іншу пам'ятку та її місце у складі синхронних їй старожитностей.

Історія дослідження пам'ятки, що пропонується до розгляду авторами статті, вкрай заплутана, що певною мірою спричинено непрофесійним характером розкопок, проведених місцевими поміщиками. Більшість артефактів, знайдених під час подібних розкопок та подарованих Археологічній Комісії, очікувала стандартна доля тисяч інших речей — публікація і подальше перевидання у зводі пам'яток регіону. Проте сталася зовсім інша напівдетективна історія, яка і розкрита у поданій статті.

Мова йде про матеріали, здобуті під час розкопок одного з шести курганів, розташованих біля с. Васильківка (ОАК за 1895, с. 61), Ва-

сильків (Каталог... 1899, с. 66), чи Василькове (Бобринский 1901, с. 56) (сучасне с. Васильків, Шполянський р-н, Черкаська обл.) біля м. Шпола Звенигородського повіту Київської губернії під керівництвом Юлії Федорівни Абази у 1895 році. Вперше короткий опис речей зустрічаємо у 1895 році (ОАК за 1895, с. 61). Загальний їх перелік було наведено у каталозі XI Археологічного з'їзду, де номери з 848 по 891, тобто 44 артефакти вказані, як знайдені при розкопках кургану (Каталог... 1899, с. 66—67). Пізніше за відношенням № 1518 від 10 вересня 1897 р. речі, вірогідно, у повному складі були передані Археологічною комісією до колекцій Археологічного музею Імператорського Університету св. Володимира. У книзі для записів речей наведено перелік із 46 речей, місцем знахідки яких вказується с. Васильківка Звенигородського повіту (додаток). Розбіжність вдалося знайти лише в наявності тут «пучка жовтих волокон» (тут і далі переклад з російської наш), який не було згадано у каталозі з'їзду, а також записана під № 866 у каталозі з'їзду одна глиняна посудина перетворилася на два розбиті горщики (додаток, № 7296—97).

Оскільки більшість предметів із зібрання Археологічного музею університету св. Володимира було передано у 1936 р. до Київського історичного музею (сучасний Національний музей історії України — НМІУ), авторами було зроблено спробу по ідентифікації цих речей у фондах музею<sup>1</sup>.

Одразу за описом незвичного вигляду окремих керамічних форм, було зрозуміло, що далеко не всі речі походять саме з розкопок кургану. Ще О. О. Бобринський помітив їхню подібність до інших матеріалів нововідкритої трипільської культури (Бобринский 1901, с. 56—57). Щонайменше 15 посудин (Відейко 2004, с. 79)<sup>2</sup> відносяться до трипільського поселення, що в літературі фігурує під назвою Василькове. Ще Т. С. Пассек вказувала, що у каталозі XI Археологічного з'їзду речі під № 872—889 вказані як скіфські помилково (Пассек 1949, с. 8, зноска 4). Вірогідно, до енеолітичного часу також слід віднести артефакти під № 861—862, 867—869 та 871. На це вказує їх опис у каталогах (Каталог... 1899, с. 66—67; додаток). Одне з двох «грузил» під № 861—862 та 7326—7327 відповідно зберігається у колекції НМІУ (№ Б44-37), що зарахована до раннього залізного віку, проте за формою, тістом та кольором більш вірогідним є його належність до трипільської культури. Ймовірно, до цього часу слід зарахувати і два шматки кременю (№ 860).

1. Висловлюємо щирі вдячність за консультації та дружню допомогу співробітникам фондів НМІУ О. О. Пукліній, С. В. Діденку та О. О. Якубенку.
2. У фондах музею є інформація про 14 посудин, з яких лише 11 збереглися до сьогодні (№ А216/1, 2, 5—10, 12-14). М. Ю. Відейко вказує однак саме 15 посудин.

Отже, цілком зрозуміло, що речі, передані Ю. Ф. Абазою, були знайдені не лише під час розкопок одного кургану (Каталог... 1899, с. 66), а й з енеолітичного поселення.

Окремого зауваження потребує залізний меч, що значиться під № 855 та 7329 відповідно (Каталог... 1899, с. 66; додаток). Його було опубліковано О. В. Симоненком як сарматську зброю, що на думку дослідника, є випадковою знахідкою (Симоненко 2009, с. 261, рис. 19: 4, 4а). Не можна однак виключати вірогідності, що цей меч походить з впускного сарматського поховання.

Найбільша ж плутанина виникла з двома бронзовими навершьями. Так у каталогах комісії (Каталог... 1899, с. 67, кат. 856—57) та Музею університету (додаток, № 7337—38) вони вказані, як знайдені біля села Васильківка чи Васильків. У «Древностях Придніпровья» подано фотографію одного з них із виказанням місяця походження — Канів Київської губернії (рис. 1: 1) (Ханенко, Ханенко 1900, с. 3, 14, кат. 347). Проте, вже у роботі О. О. Бобринського обидва навершья опубліковані як знайдені біля с. Межиричка Балтського повіту Подільської губернії (рис. 1: 2, 3) (Бобринский 1901, с. 66—67, фиг. 16). Спираючись на це джерело, у подальшому у літературі ці вироби фігурували як межиріцькі (Іллінська 1963, с. 40, 44, рис. 2: 6—7; Переводчикова 1980, рис. 3: 12; 5: 5; Бабенко 2000, с. 147—148 та ін.)<sup>3</sup>. Шкоду від такої плутанини яскраво видно на прикладі вже згаданої роботи В. А. Іллінської, де на одній сторінці згадано одні й ті ж самі вироби, як знайдені біля с. Межиричка та біля с. Васильківка (Іллінська 1963, с. 40). Вірогідно, саме через цю помилку, їх не було враховано дослідницею у монографії (Ильинская 1975), де присутні речі із урочища Дар'ївка неподалік від с. Васильків.

Отже, помилка відбулася у момент публікації у збірнику Ханенків та у книзі О. О. Бобринського. У випадку із «Древностями Придніпровья», а також судячи із запису у старій книзі

3. Отримавши свій паспорт завдяки згадці О. О. Бобринського у третьому томі «Смелы...», комплекс кургану біля с. Межиричка дивним чином вислизнув від уваги дослідників. Адже поховання архаїчної доби у степовому регіоні — «степовому межиріччю Південного Бугу і Дністра», як локалізувала пам'ятку В. А. Іллінська (1963, с. 40) — вкрай рідкісні (Ольховский 1991, с. 56). Однак межиріцький комплекс не потрапив до жодного зводу, присвяченому степовим пам'яткам (Іллінська, Тереножкін 1971, с. 48—54; Мурзин 1984, с. 12—20; Ильинская, Тереножкин 1983, с. 87—118; Черненко и др. 1986, с. 18—20; Ольховский 1991, с. 184—213). Не згаданий цей комплекс і серед пам'яток Лісостепового Побужжя. С. С. Бессонова були враховані три межиріцькі кургани (Бессонова 1994, с. 19), але вони не мають стосунку до комплексу, репрезентованого у праці О. О. Бобринського.



зберігання у НМІУ<sup>1</sup>, втрата одним наверхшам шифру сталася ще під час їх зберігання у Музеї університету св. Володимира.

Проте помилкове трактування О. О. Бобринським важко пояснити цим, адже вчений пише, що два наверхшя були передані до Російського Історичного музею (Бобринський 1901, с. 66). Таким чином, він не міг, побачивши їх у Київському музеї, писати, що їх передано до зовсім іншого музею. Пояснити чому О. О. Бобринський у одній і тій самій книзі вказує короткий перелік речей, знайдених біля с. Василькове (Бобринський 1901, с. 56—57), та нібито знайдених біля с. Межирічки (с. 66) досить важко. З якоїсь причини, він відніс їх до зовсім іншого села з володінь родини Абази. Можливо, заплутало вченого те, що у один той самий 1895 р. у маєтку О. М. Абази біля с. Межирічка були розкопані 5 курганів (ЗРАО 1896, с. 169—170; ОАК за 1895, с. 73). Причому ці речі мали бути переданими до Імператорського Російського Історичного музею (ОАК за 1895, с. 192—193). Ця остання обставина опосередковано свідчить про те, чому О. О. Бобринський помилково відніс наверхшя з Василькова до Межирічки.

1. У книзі не вказане походження наверхшя № АС 10417, що має опис аналогічний до виробу, що нині зберігається в ХІМ.

Інший аргумент на користь належності цих наверхів і те, що у переліку речей з Межирічки у «Трудах отделения русской словесности» (ЗРАО 1896, с. 169—170), у Звіті Археологічної комісії (ОАК за 1895, с. 73) та узагальнюючих роботах (Сецинский 1901, с. 252, 253; Гульдман 1901, с. 283—284) вони не згадуються. Водночас, саме ці вироби описані як знайдені біля с. Васильківка: «...2 бронзові ажурні фігури, що вірогідно насаджувалися на дрівка, із зображенням вухастої звіриної голови на горі та рухливою кулькою всередині» (ОАК за 1895, с. 61).

Таким чином, можна із впевненістю вважати ці два наверхшя знайденими під час розкопок кургану біля с. Васильків Черкаської обл.

Вірогідно, довгий час помилка не була помічена, оскільки ще під час внесення цих речей до книги Київського історичного музею, попередні шифри на обох речах були втрачені. Ще більше ускладнило ситуацію те, що одне з них було передане у 1950 р. до Харківського історичного музею імені М. Ф. Сумцова (ХІМ).

На поточний момент одне з наверхів зберігається у НМІУ під № Б1787 і місцем походження вказаний Канівський повіт, на основі публікації у збірці Ханенків<sup>2</sup>. Інше — знаходиться на збереженні у ХІМ.

2. Відповідно № 857 (Каталог...), № 7338 (Книга...).



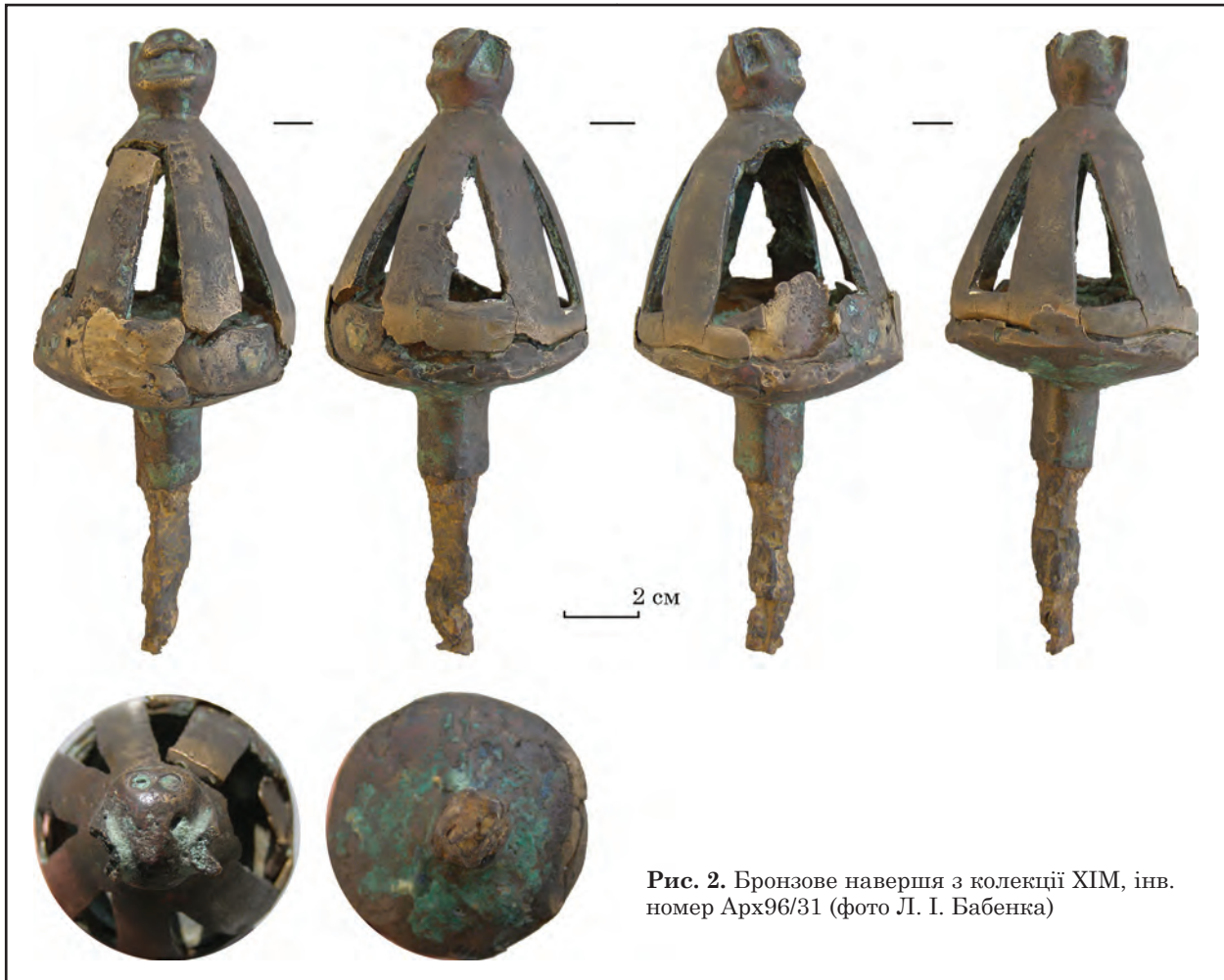


Рис. 2. Бронзове навершя з колекції ХІМ, інв. номер Арх96/31 (фото Л. І. Бабенка)

З моменту останньої публікації цього навершя (Бабенко 2000) вдалося встановити нюанси його надходження до колекції ХІМ. Згідно запису у інвентарній книзі це навершя (Arkh96/31) походить зі «спалених фондів», тобто належить до довоєнних надходжень до колекції музею, що були не евакуйовані та залучені при будівництві «Археологічної виставки», відкритої в окупованому Харкові восени 1942 р. У лютому 1943 р. у приміщенні, де розміщувалася виставка, сталася пожежа і вже після звільнення міста протягом 1943—45 рр. І. Ф. Левицьким на згарищі були проведені розкопки з метою врятування вцілілих експонатів (Бабенко, Вальчак 2014; Бабенко 2018, с. 598).

З довоєнних надходжень до Харківського історичного музею відома передача 5 скіфських навершів з колекції Державного Ермітажу за рішенням Паритетної комісії у 1932 р. — трьох з Чмиревої Могили (Бабенко 2016) та двох з Олександрополя — із зображенням крилатого жіночого божества (Бабенко 2013; 2018, с. 600—603, рис. 301: 1—5) та «бронзового порожнистого конічної форми» (інв. Дн1853 1/2). Згідно запису в ермітажній інвентарній книзі цей номер належить одному з пари навершів з прорізним бубонцем, прикрашеним фігуркою

птаха (голівка птаха передано до Харкова навершя була відламана). Це навершя у колекції музею відсутнє, тому і виникло припущення, що до Харкова могли передати помилково навершя з іншого комплексу, адже за лаконічним описом — «бронзове порожнисте конічної форми» — воно цілком відповідало «межиріцькому» (Бабенко 2000).

Уже після публікації вдалося встановити помилковість запису в інвентарній книзі, де походження навершя пов'язувалося зі «спаленими фондами музею». Насправді навершя надійшло до колекції музею у повоєнний час і було передано з Київського державного історичного музею (зараз НМІУ) у складі колекції зі 195 предметів (акт про передачу від 12 червня 1950 р.)<sup>1</sup>. Виходячи з того, що зараз колекція музею нараховує шість навершів, чотири з яких були передані в 1932 р. з Ермітажу, а ще одне, у вигляді прорізного бубонця, прикрашеного фігуркою сфінкса, надійшло до музею у 1981 р. (Бабенко 1998), можна достеменно стверджувати, що з Києва у 1950 р. було передане саме це навершя. Це, у свою чергу, засвід-

1. Запис у акті — «16. Скіфське навершя (фрагмент), б / №, бронза».

чує, що до 1950 р. у історичному музею Києва зберігалися обидва навершя, опублікованих О. О. Бобринським як межиріцькі.

Параметри, опис та малюнок навершя вже були наведені у згаданій вище публікації (Бабенко 2000). Вважаємо за доцільне для повнішої репрезентативності у науковому обігу доповнити її фотографіями навершя з різних ракурсів (рис. 2). Залишається не до кінця з'ясованим питання щодо атрибуції істоти на наверші, морфологія голівки якої доволі незвична для наявних образів звіриноного стилю (рис. 3). На думку деяких дослідників, голівка істоти відбита (Бобринский 1901, с. 66; Переводчикова 1980, с. 37), або ж бубонець прикрашено «шпичкою» (Іллінська 1963, с. 44). Подібні твердження не відповідають дійсності — у голівці репрезентованої істоти відбиті лише верхівки обох вух. У «Каталогі виставки XI археологического съезда в Киеве», а згодом у «Книге для записи вещей Музея древностей и искусств Императорского университета св. Владимира» вона атрибутована як «голівка kota» (Каталог... 1899, с. 67). Також є думка, що навершя прикрашене голівкою кажана (Бабенко 2000, с. 148). За набором деяких ознак вона найбільш відповідає так званому образу «тупорилого звіра», найкраще репрезентованого серед низки навершів (Канторович 2015, с. 177, 178, рис. 21), вирізняючись у цій добірці відсутністю саме «епонімної» ознаки — тупого рильця.

Бронзове навершя з НМІУ<sup>1</sup> (рис. 4) має форму біконічного бубонця, який вінчає голівка вухатої тварини. На виробі присутні 12 прорізів: вісім підтрикутних, розташованих на бубонці; два овальних, розміщених на перетині бубонця

1. Відповідно № 856 (Каталог...), № 7337 (Книга...), № Б1787 (Інвентарна...).

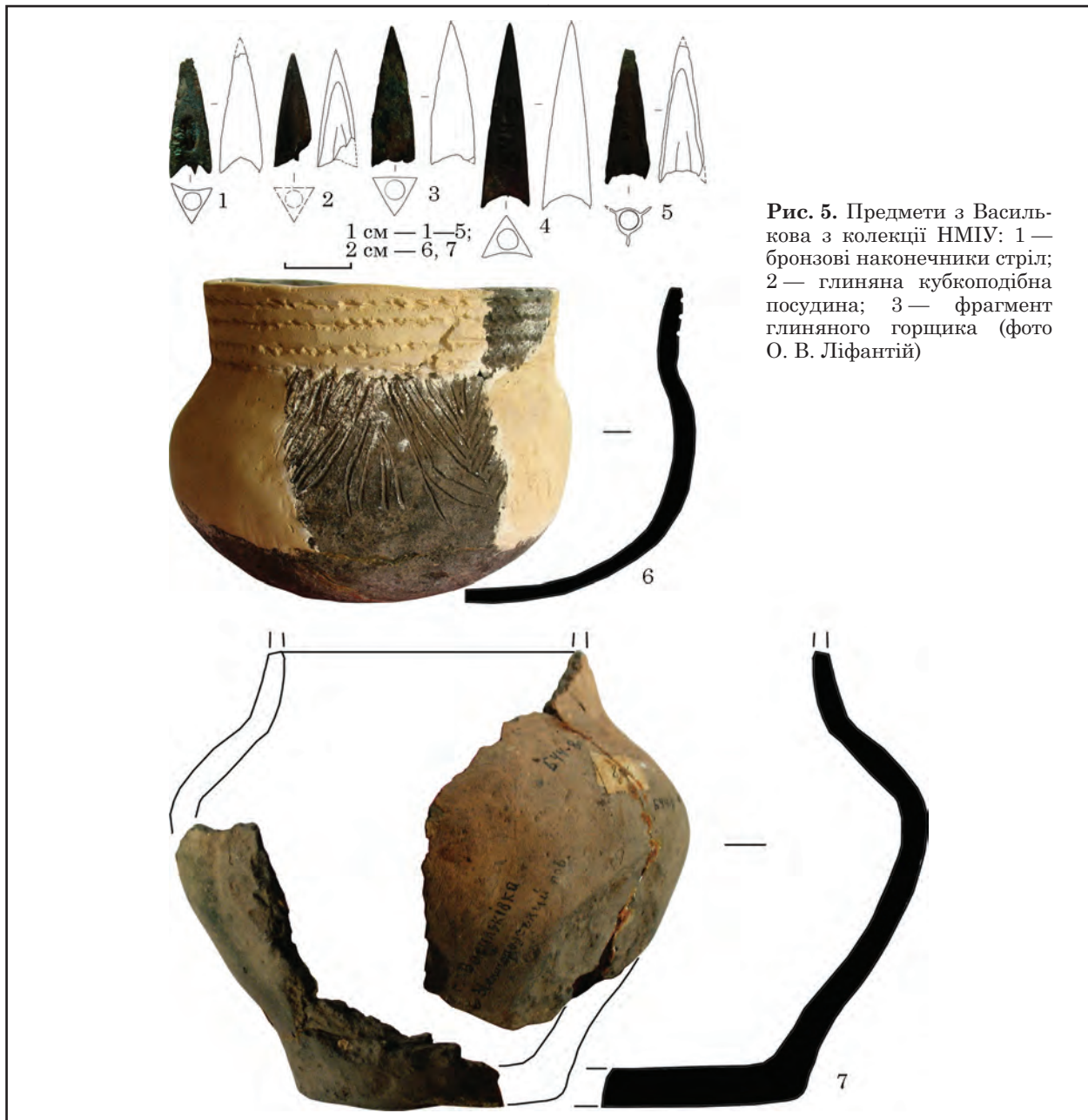


Рис. 3. Збільшене зображення фрагменту бронзового навершя з колекції ХІМ (фото Л. І. Бабенка)

і втулки та два округлих — у нижній частині втулки. Всі отвори, крім двох нижніх, мають нерівні «рвані» краї, що вказує на їх створення після відливання навершя (?). Більшість прорізів розташовані симетрично. Розміри виробу наступні: загальна висота — 142 мм, висота від основи по вершину голови тварини — 135 мм, висота втулки — 63 мм; найбільший діаметр бубонця — 56 мм, діаметр втулки на перетині з бубонцем — 28 мм, у нижній частині — 33 мм. Морда тварини деталізована: чітко виділені очі та видовжена морда, закінчення якої сплюснута та має округлу у фас форму. Лінія рота та ніздрі позначені однією горизонтальною та трьома (?) вертикальними рисками. Загострені вуха підняті вертикально, мають деталізовану раковину та дещо сплюснуті верхівки. У середині бубонця присутня металева кулька такого діаметру, що не дозволяє дістати її ані через прорізи, ані через втулку. Стан металу гар-



Рис. 4. Навершя з колекції НМІУ (фото О. В. Ліфантій)



**Рис. 5.** Предмети з Василькова з колекції НМІУ: 1 — бронзові наконечники стріл; 2 — глиняна кубкоподібна посудина; 3 — фрагмент глиняного горщика (фото О. В. Ліфантій)

ний — вкритий незначними пошкодженнями та зеленкуватою патиною.

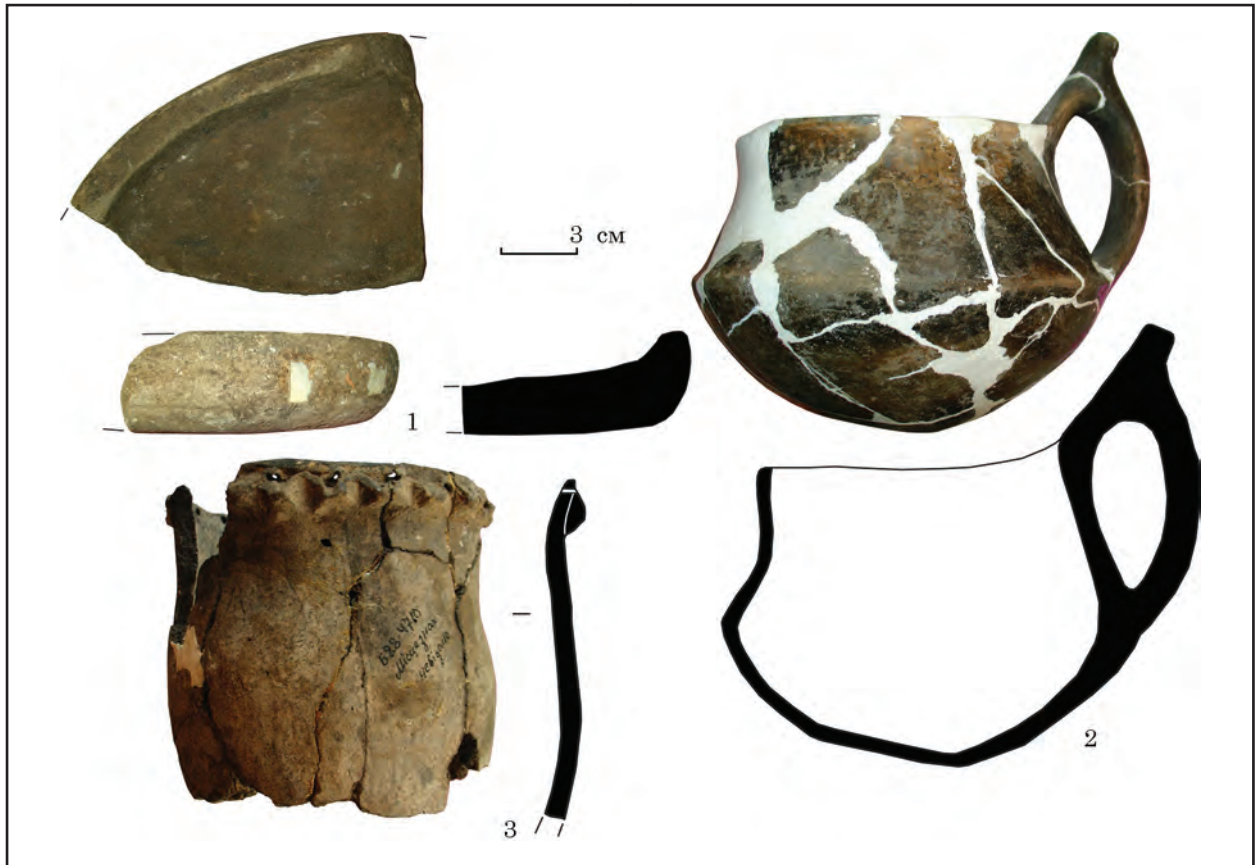
Описане наверхня було зараховано до VI типу (за О. В. Переводчиковою) — виробів із бубонцем «рівносторонніх форм» з двома рядами трикутних прорізів, що розташовані основами одне до одного із втулкою круглою у перетині (Переводчикова 1980, с. 26).

Номінативний перелік запропонованих визначень істоти, що зображена на цьому наверхні (а також близьких за морфологією істот, якими прикрашені декілька інших наверхів із Посулля, Кубані та Північного Кавказу та пронизка з Новозаведенського могильника) дуже строкастий. У «Каталогі виставки XI археологічного съезду в Києві» та «Книжці для записи речей Музея древностей и искусств Императорского университета св. Владимира» вона атрибутова-

на як «собача голівка» (Каталог... 1899, с. 67). Ханенки побачили у цій істоті кажана (Ханенко, Ханенко 1900, с. 14). О. О. Бобринський охарактеризував її як голівку тварини (Бобринський 1901, с. 66).

В. А. Іллінська тварину, зображену на наверхнях з «Межирічки» (з НМІУ) та кургану 476 біля Вовківців вважала конем (Іллінська 1963, с. 37, 40, 44; Ильинская 1965, с. 95; 1968, с. 158). Думка дослідниці щодо атрибуції близьких за морфологією істот на наверхнях з Будків, Роменських курганів та Келермесу зазнавала змін. Спочатку В. А. Іллінська вважала їх фантастичними істотами (Іллінська 1963, с. 37, 40, 45), потім у персонажі на одному з посульських наверхів вбачала симбіоз коня та грифона; щодо іншого — не наважилася його атрибутовувати, охарактеризувавши всю групу





**Рис. 6.** Предмети, ймовірно знайдені Ю. Ф. Абазою біля с. Васильків з колекції НМІУ: 1 — фрагмент кам'яного блюда; 2 — глиняний черпак; 3 — верхня частина глиняна посудини (фото О. В. Ліфантій)

як фантастичні образи з елементами східного грифона (Ильинская 1965, с. 101, 102), визначивши їх наостанок як імітації зображення грифона (Ильинская 1968, с. 158).

О. В. Переводчикова усіх істот на вказаних наверхнях атрибутувала як грифонів, окрім власне «межирицького» наверхня — її дослідниця інтерпретувала просто як «тварину» (Переводчикова 1980, с. 37, 38). О. І. Шкурко назвав подібні істоти «дивними змішаними зображеннями», побачивши в них, на відміну від В. А. Іллінської, не схему голівки коня, а мотив хижака, вуха та гребінь якого наближають його до грифона, а роззявлена паща з висолопленим язиком — до середньоазіатського лева (Шкурко 1982, с. 3).

Л. К. Галаніна охарактеризувала істоту на келермеському наверхні як «вухатого звіра», язик якого звисає з пащі, порівнюючи його з «хетськими левами» (Галаніна 1997, с. 162, 229). Близьке за морфологією створіння на новозаведенській пронизці автори публікації сприймали як спрощену переробку мотиву східногрецького грифона, що вже втратив свої первісні риси, отримавши певну схожість зі свинею (спираючись на визначення біолога К. Е. Антіпіної) (Петренко, Маслов, Канторович 2004, с. 194).

Нарешті, у класифікації А. Р. Канторовича подібні істоти склали «говердовсько-буд-

ковський тип» «тупорилого звіра», зображення якого характеризує «морда з тупим завершенням, з чітко вираженими ніздрями, висунутий язик і загострені вертикальні вуха (іноді ще й гребінь)» (Канторович 2015, с. 177, 178).

У колекції НМІУ, вдалося знайти й інші речі, що можуть походити із розкопок одного й того ж кургану, що і вказані наверхня. Це п'ять предметів, приналежність яких до с. Васильків та розкопок Ю. Ф. Абази не викликає сумніву. Ще шість виробів, що, вірогідно, поступили до Музею університету св. Володимира як одна колекція, проте, до реєстрації їх у книзі Київського історичного музею, інформацію про їх походження було повністю або частково втрачено. Отже, із 44<sup>1</sup> чи 46<sup>2</sup> номерів предметів з колекції Ю. Ф. Абази, 24 номери відносяться до трипільської культури (22 посудини та два (?)<sup>3</sup> грузила), 1 — до доби середньої бронзи, 10 — до раннього залізного віку. Інші вироби, на жаль, не вдалося ідентифікувати.

1. Стільки номерів у каталозі 11 Археологічного з'їзду.
2. Стільки номерів записані у книгу Музею університету св. Володимира.
3. Лише одне грузило під № Б44-37 записане як з розкопок Ю. Ф. Абази у Звенигородському повіті, друге знайти не вдалось. Проте, видається що форма та тісто з опалом у них були однакові (Каталог... 1899, с. 66).

До виробів, що містять точні дані про походження з колекції Ю. Ф. Абази, належить глиняний ліпний виріб<sup>1</sup>, що був відреставрований з моменту потрапляння у музей. Він має вигляд невисокої кубкоподібної посудини із округлим дном. Діаметр горла по зовнішньому краю 10,3 см, по внутрішньому — 9,2 см; висота виробу складає — 8 см (рис. 5: 6). За формою та орнаментациєю відбитком шнуру, цей виріб можна віднести до середньодніпровської культури доби середньої бронзи. Точних аналогій посудині нам не відомо, проте близький стиль та форму можна відмітити на екземплярі з випростаного поховання 322/2 Забара (нині Зорівка) (Бунятян 2005, рис. 4).

До цього ж комплексу відносяться два фрагменти посудини<sup>2</sup>, що дозволяють реконструювати більшу частину її профілю (рис. 5: 7). Оскільки вінце виробу втрачено, важко віднести його до певного століття, проте приналежність до скіфського часу сумнівів не викликає.

Точну ідентифікацію мають записи про два наконечники стріл<sup>3</sup>, один з яких зберігся не повністю. Перший має тригранну голівку із виступаючими шипами, недоливом на місці втулки та обламаною вістрям (рис. 5: 1). Його можна віднести до 3 відділу 8 типу (за А. І. Мелюковою), які є особливо розповсюдженими у IV ст. до н. е. (Мелюкова 1964, с. 25). Другий наконечник трилопатевий із прихованою втулкою (рис. 5: 2) можна віднести до 2 відділу 6 типу (за А. І. Мелюковою), які дослідниця вважала більш характерними для третьої хронологічної групи, проте і в четвертій вони також зустрічаються (Мелюкова 1964, с. 23, 25).

Ще три наконечники мають аналогічну форму та параметри до двох вказаних вище<sup>4</sup> (рис. 5: 3—5), і в книзі описані як знайдені у Звенигородському повіті. Ці обставини, а також запис про них у колекційному описі, що склався на основі дореволюційних колекцій, вказують на належність їх до колекції речей з Василькова. Судячи з форми та параметрів їх також можна датувати у межах V—IV ст. до н. е.

Завдяки зіставленню речей із невідомим походженням із дореволюційних колекцій НМІУ зі списком речей з книги Музею університету св. Володимира, а також із уривчастими даними з повоєнних книг НМІУ, вдалося виявити окремі речі, які можна віднести до «васильківської» колекції Ю. Ф. Абази. Це, перш за

все, фрагмент кам'яного блюда<sup>5</sup> (рис. 6: 1). Порода каменю не визначалася, візуально видається схожою на пісковик. Розміри уламку 14 × 9,5 см, висота — 3,8—4 см. Такі предмети прийнято вважати культовими (Смирнов 1964, с. 164; Петренко 1967, с. 36), туалетними (Ильинская 1968, с. 150—151; 1975, с. 155; Мурзин 1984, с. 87) і навіть поліфункціональними (Скорый 1997, с. 53). Кам'яні блюда підовальних форм із вертикальним бортиком були зустрінуті у поховальних комплексах Північного Причорномор'я VII—VI ст. до н. е. (Алексеев 2003, с. 172).

Вірогідно, до цієї ж колекції Ю. Ф. Абази можна ще віднести керамічні вироби. Це черпак<sup>6</sup> із глибокою чашечкою, ручкою, що невисоко піднята над краєм, та залощеною поверхнею (рис. 6: 2). Орнаментация відсутня. Виріб можна віднести до 3 типу 3 групи за Г. Т. Ковпаненко (1981, с. 86, рис. 51: 12—15). Найближчою аналогією вважаємо черпаки з п. 1 к. 289 біля Бурти на Київщині, к. 41 поблизу Бобринці та к. 55 біля Ковалів на Черкащині (Ковпаненко 1981, рис. 12: 4; 15: 4; 24: 6). За спостереженнями Г. Т. Ковпаненко, такі вироби набули розповсюдження у Середньому Подніпров'ї у другій половині VI ст. до н. е.

Останнім предметом, який також міг потрапити до музею зі збірки Ю. Ф. Абази є верхня частина тулуба горщика<sup>7</sup>, орнаментованого наліпним валиком із защепами та проколами під вінцем (рис. 6: 3). Подібні слабопрофільовані посудини зустрічаються на багатьох лісо-степових городищах та є притаманними для ранньоскіфського часу (Шрамко 1973, с. 88; Ковпаненко, Бессонова, Скорый 1989, с. 50; Shelekhhan et al. 2016, p. 185). У похованнях вони також відомі: к. 37 біля Бобринці (Ковпаненко 1981, рис. 12: 26), к. 406, 411 поблизу Журавки (Ильинская 1975, рис. 22: 17; табл. XI: 2).

Отже, всі вироби, що потрапили до колекцій НМІУ та ХІМ із колекції Ю. Ф. Абази, здобуті під час розкопок у 1895 р. біля с. Васильків не могли бути знайдені під час дослідження лише кургану. Це, перш за все, стосується трипільських матеріалів. Щодо інших артефактів, то вони могли бути покладеними до поховань, проте різного часу. Так найархаїчнішою є кубкоподібна посудина середньодніпровської культури доби середньої бронзи. До раннього скіфського поховання можна віднести два бронзові наверхшя, уламок кам'яного блюда, фрагмент горщика із орнаментованим наліпним валиком під вінцем та черпак. До пізнішого часу (IV ст. до н. е.) відносимо наконечники стріл, які могли бути знайдені в окремому похованні, насипу кургану, або

1. Відповідно № 870 (Каталог... 1899), № 7298 (Книга...), № Б44-10 (Колекційний список № Б44...)  
 2. Відповідно № 866 (Каталог... 1899), № 7297 (Книга...), № Б44-8 (Колекційний список № Б44...)  
 3. Відповідно № 848—854 (Каталог... 1899), № 7330—36 (Книга...), № Б2645 та Б2646 (Інвентарна книга № 3...)  
 4. Відповідно № 848—854 (Каталог... 1899), № 7330—36 (Книга...), № Б44-4-6 (Колекційний список № Б44...)

5. Відповідно № 863 (Каталог...), № 7323 (Книга...), № Б28-5304 (Колекційний список № Б28...)  
 6. Відповідно № 891 (Каталог...), № 7322 (Книга...), № Б28-4723 (Колекційний список № Б28...)  
 7. Відповідно № 864 (Каталог...), № 7295 (Книга...), № Б28-4710 (Колекційний список № Б28...)



ж в його околицях. Посудина з втраченим вінцем може бути зарахована до скіфського часу відлому. Найпізнішим артефактом є сарматський меч, що на думку О. В. Симоненка, походить не з поховання, а є випадковою знахідкою (Симоненко 2009, с. 261).

Не зважаючи на зазначені у публікаціях дані про розкопки біля Василькова лише одного кургану, не можна виключати, що вказані речі були знайдені за різних обставин, і зовсім не обов'язково, що в одному поховальному комплексі. З упевненістю можна говорити лише про їх надходження до музеїв з «васильківської» колекції Ю. Ф. Абази.

Таким чином, варто зазначити, що матеріали з дореволюційних розкопок потребують більш прискіпливої уваги, адже подекуди ще під час їх первинної публікації могли закрастися погрішності, і згодом, перекочуючи з однієї роботи до іншої, набути вигляд беззаперечних документів, залучення яких мимоволі вело до хибних висновків. Прикладом подібного спотворення може бути усталена у науковому обігу уява про склад комплексу пластинчатих аплікацій з кургану Верхній Рогачик, достовірність якого вдалося визначити лише через сто років після розкопок пам'ятки (Бабенко 2015). Аналізуючи дореволюційні археологічні зібрання, і навіть перші збірники-публікації матеріалів, завжди слід ретельно перевіряти дані щодо походження речей. Адже прикрі помилки сторічної давнини можуть вплинути на подальшу долю та інтерпретацію артефактів.

Додаток

### ВИТЯГ З «КНИГИ ДЛЯ ЗАПИСИ ВЕЩЕЙ МУЗЕЯ ДРЕВНОСТЕЙ И ИСКУССТВ ИМПЕРАТОРСКОГО УНИВЕРСИТЕТА СВ. ВЛАДИМИРА»

#### НАЗВАНІЕ И ОПИСАНИЕ ПРЕДМЕТОВ

**7295.** Горшекъ из грубой серой глины, лепленный руками, дно розбито. У венчика украшенъ грубымъ орнаментомъ въ виде шнурка.

**7296—7297.** Два горшка (разбитые) изъ грубой сеьрой глины, лепленные руками, плохо выжжены.

**7298.** Горшекъ изъ сеьрой глины, цеьлый; украшен орнаментом изъ точекъ и прямыхъ линий.

**7299—7302.** Четыре плоскія чашки изъ свьтлой красноватой глины.

**7303—7313.** Одиннадцать сосудов изъ красной тонкой глины, сделанных на кругеь. Имеють форму двухъ усеченныхъ конусовъ, соединенныхъ основаниями, от чего на бокахъ образуется острое ребро. Украшены рисунками черною краскою по красному фону. У одного отбита вся почти верхняя часть: другой совершенно раздваленъ.

**7314.** Такой-же сосудъ, имевший одно ушко.

**7315—7316.** Такие-же два сосуда, но съ двухъ сторонъ приделаны ушка, посредствомъ отверстия, пронизывающаго толщю самого сосуда.

**7317—7320.** Четыре сосуда изъ красноватой глины, уркашенные рисунками черною краскою. Сосуды плоскіе, широкіе. Дно выпуклое, къ нему приделаны 4 ножки.

**7321.** Высокій кувшинъ изъ черной глины, сделанный на круге; следы отбитого ушка.

**7322.** Маленькій кувшинчикъ изъ черной глины съ ушкомъ.

**7323.** Кусокъ полированного блюда изъ песчаника.

**7324—7325.** Два куска кремня.

**7326—7327.** Два грузила изъ жженой глины.

**7328.** Пряслица изъ черной жженой глины.

**7329.** Железный кинжалъ съ плоскою рукояткою законченною кольцомъ.

**7330—7336.** Семь бронзовыхъ трехгранных наконечниковъ стрель.

**7337.** Бронзовая булава съ втулкою для укрепления на древкеь; головка прорезана 8<sup>мо</sup> и втулка 4<sup>ма</sup> сквозными отверстиями; внутри железный шарикъ; на верхушке головка звеьря (собаки?).

**7338.** Такая-же булава; вместо втулки железный стержень; на головкеь 7 отверстій, на верхушкеь головка кота.

**7339.** Комокъ и порошокъ охры.

**7340.** Пучекъ желтыхъ волоконъ.

#### СВЕДЕНИЯ О МЕСТАХЪ, ГДЕ НАЙДЕНЫ БЫЛИ ПРЕДМЕТЫ

№ **7295—7340** найдены въ курганахъ, раскопанных Юліею Федоровною Абаза у с. Васильковки, близь м. Шполы въ Звенигородскомъ уезде.

#### ВРЕМЯ И УСЛОВІЯ ПОСТУПЛЕНИЯ ПРЕДМЕТОВЪ ВЪ МУЗЕЙ

№ **7295—7347** пожертвованы Императорскою археологическою комиссіею при отношеніи от 10 сентября 1897 года за № 1518.

#### ЛІТЕРАТУРА

Алексеев, А. Ю. 2003. *Хронография Европейской Скифии VII—IV веков до н. э.* Санкт-Петербург: Государственный Эрмитаж.

Алексеев, А. Ю., Мурзин, В. Ю., Ролле, Р. 1991. *Чертюмлык. Скифский царский курган IV в. до н. э.* Киев: Наукова думка.

Бабенко, Л. И. 1998. Скифское бронзовое навершие из собрания Харьковского исторического музея. *Вісник Харківського державного університету: Історія*, 30, с. 25-28.

Бабенко, Л. И. 2015. Золотые нашивные бляшки из кургана Верхний Рогачик: критика источника. *Российская археология*, 3, с. 67-78.

Бабенко, Л. И. 2016. О количестве наверший в Чмыревой Могиле. *Проблеми історії та археології України*. Харків: НТМТ, с. 19.

- Бабенко, Л. И. 2018. Коллекция Александропольского кургана в собрании Харьковского исторического музея имени Н. Ф. Сумцова. В: Полин, С. В., Алексеев, А. Ю. 2018. *Скифский царский Александропольский курган IV в. до н. э. в Нижнем Поднепровье*. Киев, Берлин: Олег Філюк, с. 591-626.
- Бабенко, Л. И., Вальчак, С. Б. 2014. Удивительное «хронопутешествие» одной известной находки, *Российская археология*, 1, с. 137-142.
- Бабенко, Л. И. 2000. Біметалічне навершя скіфської доби. *Археологія*, 3, с. 147, 148.
- Бабенко, Л. И. 2013. Навершя з Олександропільського кургану у збірці Харківського історичного музею. *Дев'ятнадцяті Сумцовські читання*, с. 219-225.
- Бессонова, С. С. 1994. Курганы Лесостепного Подбужья. В: Черненко, Е. В. (ред.). *Древности скифов*. Киев: ИА НАНУ, 1994, с. 3-34.
- Бобринский, А. А. 1901. *Курганы и случайные находки близ м. Смелы*. Санкт-Петербург, III.
- Болтрик, Ю. В. Бронзовые навершя скифских повозок. В: Яровой, Е. В. (ред.). *Чобручский археологический комплекс и вопросы взаимовлияния античной и варварской культур (IV в. до н. э. IV в. н. э.)*. Тирасполь, 1997, с. 63-65.
- Болтрик, Ю. В. 1998. Про призначення скіфських бронзових навершів IV ст. до Р. Х. *Музейні читання*, с. 146-150.
- Болтрик, Ю. В. 2009. Повозки как показатель целостности комплекса скифского кургана В: Бессонова, С. С. (ред.). *Эпоха раннего железа*. Киев; Полтава, с. 39-47.
- Болтрик, Ю. В. 2017. Огуз — курган на ключовому роздоріжжі Скіфії (пошук Херсонського сліду). *Археологія і давня історія України*, 2, с. 66-77.
- Бунятян, К. П. 2005. Хронологія та періодизація поховань середньодніпровської культури Правобережної України. *Археологія*, 4, с. 26-36.
- Відейко, М. Ю. 2004. Василькове. В: Відейко, М. Ю. (ред.). *Енциклопедія трипільської цивілізації*. Київ: Укрполіграфмедіа, 2, с. 79-80.
- Галанина, Л. К. 1977. *Скифские древности Приднепровья (Эрмитажная коллекция Н. Е. Бранденбурга)*. Москва: Наука. Свод археологических источников, Д 1—33.
- Галанина, Л. К. 1980. *Курджипский курган. Памятник культуры прикубанских племён IV века до н. э.* Ленинград: Искусство.
- Галанина, Л. К. 1997. *Келермесские курганы. «Царские» погребения раннескифской эпохи*. Москва: Палеограф.
- Гульдман, В. К. 1901. *Памятники старины в Подольи. Материалы для составления археологической карты Подольской губернии*. Каменец-Подольский: Подольское губернское правление.
- Журавлев, Д. В., Новикова, Е. Ю., Шемаханская, М. С. 2014. *Ювелирные изделия из кургана Куль-Оба в собрании Исторического музея. Историко-технологическое исследование*. Москва: Исторический музей.
- Записки... 1896. *Записки Императорского Русского Археологического Общества*, VIII, 3—4.
- Ильинская, В. А. 1965. Некоторые мотивы раннескифского звериного стиля. *Советская археология*, 1, с. 86-107.
- Ильинская, В. А. 1968. *Скифы Днепровского лесостепного Левобережья*. Киев: Наукова думка.
- Ильинская, В. А. 1975. *Раннескифские курганы бассейна р. Тясмин (VII—VI вв. до н. э.)*. Киев: Наукова думка.
- Ильинская, В. А., Тереножкин, А. И. 1983. *Скифия VII—IV вв. до н. э.* Киев: Наукова думка.
- Іллінська, В. А. 1963. Про скіфські навершники. *Археологія*, XV, с. 33-60.
- Іллінська, В. А., Тереножкин, О. І. 1971. Скіфський період. В: Тереножкин, О. І. (ред.). *Археологія Української РСР в 3-х томах*. Київ: Наукова думка, 2: Скіфо-сарматська та антична археологія, с. 8-184.
- Інвентарна... *Інвентарна книга № 3 фонду «Ранній залізний вік та античні міста-держави Північного Причорномор'я» НМІУ*. Археологічні фонди НМІУ.
- Канторович, А. Р. 2015. Образы синкретических существ в восточноевропейском скифском зверином стиле: классификация, типология, хронология, иконографическая динамика. *Исторические исследования*, 3, с. 113-218.
- Каталог... 1899. *Каталог выставки XI археологического съезда в Киеве (в здании Университета св. Владимира)*. Киев.
- Коллекційний список... *Коллекційний список № Б28*. Археологічні фонди НМІУ.
- Коллекційний список... *Коллекційний список № Б44*. Археологічні фонди НМІУ.
- Книга... *Книга для записи вещей Музея древностей и искусств Императорского Университета св. Владимира*, 2. Археологічні фонди НМІУ.
- Ковпаненко, Г. Т. 1981. *Курганы раннескифского времени в бассейне р. Рось*. Киев: Наукова думка.
- Ковпаненко, Г. Т., Бессонова, С. С., Скорый, С. А. 1989. *Памятники скифской эпохи Днепровского Лесостепного Правобережья (Киево-Черкасский регион)*. Киев: Наукова думка.
- Манцевич, А. П. 1987. *Курган Солоха. Публикация одной коллекции*. Ленинград: Искусство.
- Мелюкова, А. И. 1964. *Вооружение скифов*. Москва: Наука. Свод археологических источников, Д 1—4.
- Мелюкова, А. И. 1981. *Краснокутский курган*. Москва: Наука.
- Мурзин, В. Ю. 1984. *Скифская архаика Северного Причерноморья*. Киев: Наукова думка.
- Ольховский, В. С. 1991. *Поэребально-поминальная обрядность населения Степной Скифии VII—III вв. до н. э.* Москва: Наука.
- Отчет... 1897. *Отчет Императорской Археологической Комиссии за 1895 г.* Санкт-Петербург.
- Пассек, Т. С. 1949. *Периодизация трипольских поселений*. Москва: Наука. Материалы и исследования по археологии СССР, 10.
- Перевождичкова, Е. В. 1980. Типология и эволюция скифских наверший. *Советская археология*, 2, с. 23-44.
- Петренко, В. Г. 1967. *Правобережье Среднего Приднепровья в V—III вв. до н. э.* Москва: Наука. Свод археологических источников, Д 1—4.
- Петренко, В. Г., Маслов, В. Е., Канторович, А. Р. 2004. *Погребение знатной скифянки из могильника Новозаведенное-II (предварительная публикация)*. В: Мунчаев, Р. М., Яблонский, Л. Т. (ред.). *Археологические памятники раннего железного века Юга России*. Москва: ИА РАН, 2004, с. 179-210.
- Полин, С. В., Алексеев, А. Ю. 2018. *Скифский царский Александропольский курган IV в. до н. э. в Нижнем Поднепровье*. Киев; Берлин: Олег Філюк.
- Сецинский, Е. И. 1901. Археологическая карта Подольской губернии. *Труды одиннадцатого Археологического съезда в Киеве, 1899*, 1, с. 197-355.
- Симоненко, А. В. 2009. *Сарматские всадники Северного Причерноморья*. Санкт-Петербург: СПбГУ.

Скорый, С. А. 1997. *Стеблев: скифский могильник в Поросле*. Киев: ИА НАНУ.

Смирнов, К. Ф. 1964. *Савроматы*. Москва: Наука.

Черненко, Е. В., Бессонова, С. С., Болтрик, Ю. В., Полин, С. В., Скорый, С. А., Бокий, Н. М., Гребенников, Ю. С. 1986. *Скифские погребальные памятники степей Северного Причерноморья*. Киев: Наукова думка.

Ханенко, Б. И. Ханенко, В. Н. 1900. *Древности Приднепровья*. Киев, III.

Шкурко, А. И. 1982. Фантастические существа в искусстве Лесостепной Скифии. *Труды Государственного исторического музея*, 54: Археологические исследования на юге Восточной Европы, с. 3-8, 71-75.

Шрамко, Б. А. 1973. Восточное укрепление Бельского городища. В: Тереножкин, А. И. (ред.). *Скифские древности*. Киев: Наукова думка, с. 82-112.

Shelekhhan, O., Lifantii, O., Boltryk, Yu., Ignaczak, M. 2016. In: Kosko, A. (ed.). Research in the Central Part of Severynivka Hillfort (Qadrats F80, F90, G71, G81). *Ukrainian Fortresses. A Study of a Strongholds Systems from the Early Iron Age in Podolia*. Poznań: Uniwersytet im. Adama Mickiewicza, p. 91-218. *Baltic-Pontic Studies*, 21.

## REFERENCES

Alekseev, A. Iu. 2003. *Khronografiia Evropeiskoi Skifii VII—IV vekov do n. e.* Sankt-Peterburg: Gosudarstvennyj Ermitazh.

Alekseev, A. Iu., Murzin, V. Iu., Rolle, R. 1991. *Chertomlyk. Skifskii tsarskii kurgan IV v. do n. e.* Kiev: Naukova dumka.

Babenko, L. I. 1998. Skifskoe bronzovoe navershie iz sobraniia Kharkovskogo istoricheskogo muzeia. *Visnik Kharkivs'kogo derzhavnogo universitetu: Istoriya*, 30, s. 25-28.

Babenko, L. I. 2015. Zolotyie nashivnye bliashki iz kurgana Verkhniy Rogachik: kritika istochnika. *Rossiiskaia arkhologiya*, 3, s. 67-78.

Babenko, L. I. 2016. O kolichestve navershii v Chmyrevoi Mogile. *Problemy istorii ta arkhologii Ukrainy*. Kharkiv: NTMT, s. 19.

Babenko, L. I. 2018. Kolleksiia Aleksandropolskogo kurgana v sobranii Kharkovskogo istoricheskogo muzeia imeni N. F. Sumtsova. In: Polin, S. V., Alekseev, A. Iu. 2018. *Skifskii tsarskii Aleksandropolskii kurgan IV v. do n. e. v Nizhnem Podneprove*. Kiev; Berlin: Oleh Filiuk, s. 591-626.

Babenko, L. I. 2000. Bimetalichne navershia skifskoi doby. *Arkheologia*, 3, s. 147, 148.

Babenko, L. I. 2013. Navershia z Oleksandropil'skoho kurhanu u zbirsti Kharkivskoho istorichnoho muzeiu. *Dev'iatnadsiaty Sumtsovski chytannia*, s. 219-225.

Babenko, L. I., Valchak, S. B. 2014. Udivitelnoe «khronoputeshestvie» odnoi izvestnoi nakhodka, *Rossiiskaia arkhologiya*, 1, s. 137-142.

Bessonova, S. S. 1994. Kurgany Lesostepnogo Pobuzhia. In: Chernenko, E. V. (ed.). *Drevnosti skifov*. Kiev: IA NANU, 1994, s. 3-34.

Bobrinskii, A. A. 1901. *Kurgany i sluchainye nakhodka bliz m. Smely*. Sankt-Peterburg, III.

Boltryk, Iu. V. Bronzovye navershia skifskikh povozok. In: Iarvoi, E. V. (ed.). *Chobruchskii arkhologicheskii kompleks i voprosy vzaimovlianiia antichnoi i varvskoi kultur (IV v. do n. e. IV v. n. e.)*. Tiraspol, 1997, s. 63-65.

Boltryk, Yu. V. 1998. Pro pryznachennia skifskikh bronzovykh naversh IV st. do R. Kh. *Muzeini chytannia*, s. 146-150.

Boltryk, Iu. V. 2009. Povozki kak pokazatel tselostnosti kompleksa skifskogo kurgana In: Bessonova, S. S. (ed.). *Epokha rannego zheleza*. Kiev; Poltava, s. 39-47.

Boltryk, Yu. V. 2017. Ohuz kurhan na kliuchovomu rozdorizhzi Skifii (poshuk Khersonesokoho slidu). *Arkheologia i davnia istoriia Ukrainy*, 2, s. 66-77.

Buniatian, K. P. 2005. Khronolohiia ta periodyzatsiia pokhovan serednodniprovs'koi kultury Pravoberezhnoi Ukrainy. *Arkheologia*, 4, s. 26-36.

Videiko, M. Yu. 2004. Vasylkove. In: Videiko, M. Yu. (ed.). *Entsyklopediia trypil'skoi tsyvilizatsii*. Kyiv: Ukrpolihrafmedia, 2, s. 79-80.

Galanina, L. K. 1977. *Skifskie drevnosti Pridneprov'ia. (Ermitazhnaia kolleksiia N. E. Brandenbura)*. Moskva: Nauka. Svod arkhologicheskikh istochnikov, D 1—33.

Galanina, L. K. 1980. *Kurdzhipskii kurgan. Pamiatnik kultury prikubanskikh plemen IV veka do n. e.* Leningrad: Iskusstvo.

Galanina, L. K. 1997. *Kelermesskie kurgany. «Tsarskie» pogrebeniia ranneskifskoi epokhi*. Moskva: Paleograf.

Gul'dman, V. K. 1901. *Pamiatniki stariny v Podolii*. Materialy dlia sostavleniia arkhologicheskoi karty Podolskoi gubernii. Kamenets-Podolskii: Tipografiia Podolskogo gubern'skogo pravleniia.

Zhuravlev, D. V., Novikova, E. Iu., Shemakhanskaia, M. S. 2014. *Iuvelirnye izdeliia iz kurgana Kul-Oba v sobranii Istoricheskogo muzeia. Istoriko-tehnologicheskoe issledovanie*. Moskva: Istoricheskii muzei.

Zapiski... 1896. *Zapiski Imperatorskogo Russkogo Arkheologicheskogo Obshchestva*, VIII, 3-4.

Ilinskaia, V. A. 1965. Nekotoryie motivy ranneskifskogo zverinogo stilia. *Sovetskaia arkhologiya*, 1, s. 86-107.

Ilinskaia, V. A. 1968. *Skify Dneprovskogo lesostepnogo Levoberezh'ia*. Kiev: Naukova dumka.

Ilinskaia, V. A. 1975. *Ranneskifskie kurgany basseina r. Tiasmin (VII—VI vv. do n. e.)*. Kiev: Naukova dumka.

Ilinskaia, V. A., Terenozhkin, A. I. 1983. *Skifii VII—IV vv. do n. e.* Kiev: Naukova dumka.

Illinska, V. A. 1963. Pro skifski navershnyky. *Arkheologia*, XV, s. 33-60.

Illinska, V. A., Terenozhkin, O. I. 1971. Skifskiy period. In: Terenozhkin, O. I. (ed.). *Arkheologia Ukrainskoi RSR v 3-kh tomakh*. Kyiv: Naukova dumka, T2: Skifo-sarmatska ta antychna arkhelohiia, s. 8-184.

Inventarna... *Inventarna knyha N 3 fondu «Rannii zaliznyi vik ta antychni mista-derzhavy Pivnichnoho Prychornomor'ia» NMIU*. Arkheolohichni fondy NMIU.

Kantorovich, A. R. 2015. Obrazy sinkreticheskikh sushchestv v vostochnoevropeiskom skifskom zverinom stile: klassifikatsiia, tipologiia, khronologiia, ikonograficheskaia dinamika. *Istoricheskie issledovaniia*, 3, s. 113-218.

Katalog... 1899. *Katalog vystavki XI arkhologicheskogo siezda v Kieve (v zdanii Universiteta sv. Vladimira)*. Kiev.

Kolektsiinyi spysok... *Kolektsiinyi spysok N B28*. Arkheolohichni fondy NMIU.

Kolektsiinyi spysok... *Kolektsiinyi spysok N B44*. Arkheolohichni fondy NMIU.

Kniga... *Kniga dlia zapisi veshchei Muzeia drevnostei i iskus'tvu Imperatorskogo Universiteta sv. Vladimira*, 2. Arkheolohichni fondy NMIU.

Kovpanenko, G. T. 1981. *Kurgany ranneskifskogo vremeni v basseine r. Ros*. Kiev: Naukova dumka.

Kovpanenko, G. T., Bessonova, S. S., Skoryi, S. A. 1989. *Pamiatniki skifskoi epokhi Dneprovskogo Lesostepnogo Pravoberezh'ia (Kievo-Cherkasskii region)*. Kiev: Naukova dumka.

Mantsevich, A. P. 1987. *Kurgan Solokha. Publikatsiia odnoi kolleksi*. Leningrad: Iskusstvo.

Meliukova, A. I. 1964. *Vooruzhenie skifov*. Moskva: Nauka. Svod arkhologicheskikh istochnikov, D 1—4.

Meliukova, A. I. 1981. *Krasnokutskii kurgan*. Moskva: Nauka.

Murzin, V. Iu. 1984. *Skifskaiia arkhaiska Severnogo Prichernomoria*. Kiev: Naukova dumka.

Olkhovskii, V. S. 1991. *Pogrebalno-pominalnaia obriadnost naseleniia Stepnoi Skifii VII—III vv. do n. e.* Moskva: Nauka.

Otchet... 1897. *Otchet Imperatorskoi Arkheologicheskoi Komissii za 1895 g.* Sankt-Peterburg.

Passek, T. S. 1949. *Periodyzatsiia tripolskikh poselenii*. Moskva: Nauka. Materialy i issledovaniia po arkhologii SSSR, 10.

Perevodchikova, E. V. 1980. Tipologiia i evoliutsiia skifskikh navershii. *Sovetskaia arkhologiya*, 2, s. 23-44.



Petrenko, V. G. 1967. *Pravoberezhze Srednego Pridneprov'ia v V—III vv. do n. e.* Moskva: Nauka. Svod arkeologicheskikh istochnikov, D 1—4.

Petrenko, V. G., Maslov, V. E., Kantorovich, A. R. 2004. Pogrebenie znatnoi skifianki iz mogilnika Novozavedennoe-II (predvaritelnaia publikatsiia). In: Munchaev, R. M., Iablonskii, L. T. (ed.). *Arkeologicheskie pamiatniki rannego zhelez-nogo veka Iuga Rossii.* Moskva: IA RAN, 2004, s. 179-210.

Polin, S. V., Alekseev, A. Iu. 2018. *Skifskii tsarskii Aleksandropolskii kurgan IV v. do n. e. v Nizhnem Podneprove.* Kiev; Berlin: Oleh Filiuk.

Setsinskii, E. I. 1901. Arkheologicheskaia karta Podolskoi gubernii. *Trudy odinnadtsatogo Arkheologicheskogo siezda v Kieve, 1899, 1, s. 197-355.*

Simonenko, A. V. 2009. *Sarmatskie vsadniki Severnogo Prichernomoria.* Sankt-Peterburg: SPbGU.

Skoryi, S. A. 1997. *Steblev: skifskii mogilnik v Porose.* Kiev: IA NANU.

Smirnov, K. F. 1964. *Savromaty.* Moskva: Nauka.

Chernenko, E. V., Bessonova, S. S., Boltrik, Iu. V., Polin, S. V., Skoryi, S. A., Bokii, N. M., Grebennikov, Iu. S. 1986. *Skifskie pogrebalnye pamiatniki stepi Severnogo Prichernomoria.* Kiev: Naukova dumka.

Khanenko, B. I. Khanenko, V. N. 1900. *Drevnosti Pridneprov'ia.* Kiev, III.

Shkurko, A. I. 1982. Fantasticheskie sushchestva v iskusstve Lesostepnoi Skifii. *Trudy Gosudarstvennogo istoricheskogo muzeia, 54: Arkheologicheskie issledovaniia na iuge Vostochnoi Evropy, s. 3-8, 71-75.*

Shramko, B. A. 1973. Vostochnoe ukreplenie Belskogo gorodishcha. In: Terenozhkin, A. I. (ed.). *Skifskie drevnosti.* Kiev: Naukova dumka, s. 82-112.

Shelekhian, O., Lifantii, O., Boltryk, Yu., Ignaczak, M. 2016. In: Kosko, A. (ed.). Research in the Central Part of Severynivka Hillfort (Qadrats F80, F90, G71, G81). *Ukrainian Fortresses. A Study of a Strongholds Systems from the Early Iron Age in Podolia.* Poznań: Uniwersytet im. Adama Mickiewicza, p. 91-218. Baltic-Pontic Studies, 21.

L. I. Babenko, O. V. Lifantii

## THE ATTRIBUTION OF FORGOTTEN ASSEMBLAGE FOUND NEAR VASYLKIV VILLAGE

In 1895 Yulia F. Abaza made the archaeological excavations near Vasylykiv village of Zvenyhorod district. The found materials were given to the Archaeological museum of Kiev Saint Vladimir Imperial University that has not survived till nowadays. In 1899 these artefacts were presented as one Scythian burial mound assemblage at the 11<sup>th</sup> Archaeological Congress exhibition in Kyiv, though the analysis of collection's items

demonstrate their cultural and historical broad range. There are ca. fifteen vessels of Trypillia and one — of Middle Dnieper cultures. The biggest part of the assemblage under discussion is presented by two horizons of Scythian Age. Also one sword belongs to the Sarmatian culture. This diversity makes impossible to assume belonging of all described items to one archaeological complex.

A little bit later the finials (pole-tops) discovered by Yulia F. Abaza were published as finds from Kaniv district (B. I. and V. A. Khanenko) or as the finds from the Mezhirichka from Balta (A. A. Bobrinskii). The last passport was recognized by scholars and was repeated in a lot of analytical papers. However no paper mentioned these finials among the finds explored by Yu. F. Abaza in 1895 at the barrows near Mezhirichka village. It is absolutely clear now that their interpretation as the Mezhirichka's finds was mistaken. The arguments on the matter are fully described in the paper.

Now due to our «investigation» the main part of collection of Yulia F. Abaza's excavation in 1895 in Zvenyhorod district was reinvented again. Now almost all artefacts from this works near Vasylykiv village (modern Cherkasy Region of Ukraine) are kept in National Museum of Ukrainian History. The one finial was given in 1950 to M. F. Sumtsov Kharkiv Historical Museum.

**Keywords:** Scythian finials, Mezhyrichka, Vasylykiv, Yu. F. Abaza, National Museum of Ukrainian History, M. F. Sumtsov Kharkiv Historical Museum.

Одержано 21.12.2018

**БАБЕНКО Леонід Іванович**, старший науковий співробітник, Харківський історичний музей імені М.Ф. Сумцова, вул. Університетська, 5, Харків, 61003, Україна.

**BABENKO Leonid**, Senior Research Fellow, M. F. Sumtsov Kharkiv Historical Museum, Universytetska str. 5, Kharkiv, 61003, Ukraine. ORCID: <https://orcid.org/0000-0002-5498-9278>, e-mail: babenkolnd@gmail.com.

**ЛІФАНТІЙ Оксана Валентинівна**, кандидат історичних наук, старший науковий співробітник, Національний музей історії України, вул. Володимирська, 2, Київ, 01001, Україна.

**LIFANTII Oksana**, Senior Research Fellow, National Museum of Ukrainian History, Volodymyrska Street, 2, Kyiv, 01001, Ukraine. ORCID: <https://orcid.org/0000-0003-3987-287X>, e-mail: oksanalifantii@gmail.com.