

БРОНЗОВЫЙ СОСУД ИЗ КУРГАНА 524 У с. ЖАБОТИН

Курган 524 у с. Жаботин Черкасского уезда Киевской губернии исследован А.А. Бобринским в 1913 г. Вещи из разграбленного в древности погребения поступили в Императорский Эрмитаж (коллекция ДН 1913/2). Частично материалы раскопок были опубликованы автором (*Бобринский, 1916: 1-3*) и позднее переизданы В.А. Ильинской (*Ильинская, 1975: 20, табл.VII*). Тем не менее, материалы этого уникального памятника, справедливо считающегося эталонным, давшего, наряду с материалами Жаботинского поселения, название древнейшему этапу в развитии материальной культуры раннескифского периода, до сих пор опубликованы не полностью. Это не позволяет в полной мере оценить значение памятника и определить его место в кругу древностей раннескифского времени.

В инвентарном описании отмечено, что вместе с панцирными чешуйками лежали и бронзовые пластины, прямой край которых имеет отверстия для крепления, а противоположный орнаментирован ромбами. В публикации В. А. Ильинской эти пластины не упомянуты вовсе (*Ильинская, 1975: 20*), Е.В. Черненко была известна только одна пластина, предположительно отнесенная им к поясному набору (*Черненко, 1968: 71*). В коллекции Государственного Эрмитажа хранится 6 фрагментов таких

пластин, общая длина которых составляет около 25 см, вероятнее всего, украшавших нижнюю часть бронзового чешуйчатого доспеха (*Рябкова, 2005: 242*). Ромбы, образующие выступы на нижнем крае пластин, прочерчены с изнаночной стороны металлическим инструментом типа стилоса¹. Аналогии подобным пластинам происходят из памятников Северного Кавказа: погребения 4 мог. Индустрия-1 (*Виноградов и др., 1980: 193, рис. 7, 9-11*); погребения 1 1989 г. у Лермонтовской скалы (*Березин, Дударев, 1998: 182, рис. 8, 4*); разрушенного погребения с восточного подножия г. Бештау (*Дударев, Фоменко, 2007: 10*). Серийность подобных находок на Северном Кавказе, с одной стороны, и уникальность в Приднепровье, с другой, позволяют предположить северокавказское происхождение данной вещевой категории.

Помимо этого, вместе с панцирными чешуйками лежали и фрагменты бронзовых предметов, отличающиеся от чешуек толщиной пластины, наличием на них ромбического орнамента и прямых линий, прочерченных с лицевой стороны (рис.1). Два неорнаментированных фрагмента имели клепки, тщательно сглаженные с внешней стороны (рис.2), что позволило предположить их принадлежность к металлическому клепаному сосуду (*Рябкова,*

¹ Приношу искреннюю благодарность за помощь в определении техники изготовления предметов сотрудникам ОАВЕиС Государственного Эрмитажа к.и.н. Р.С. Минасяну и к.и.н. Е. А. Шаблавиной.

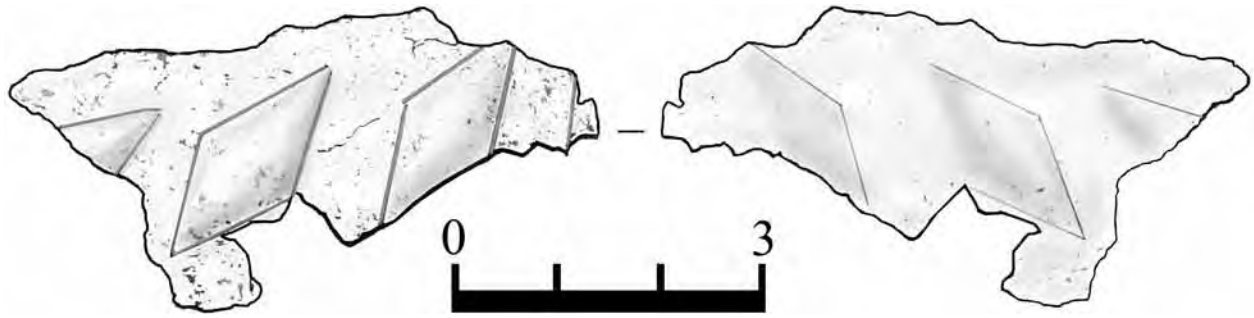


Рис. 1. Орнаментированный фрагмент бронзового сосуда (к. 524 у с. Жаботин).

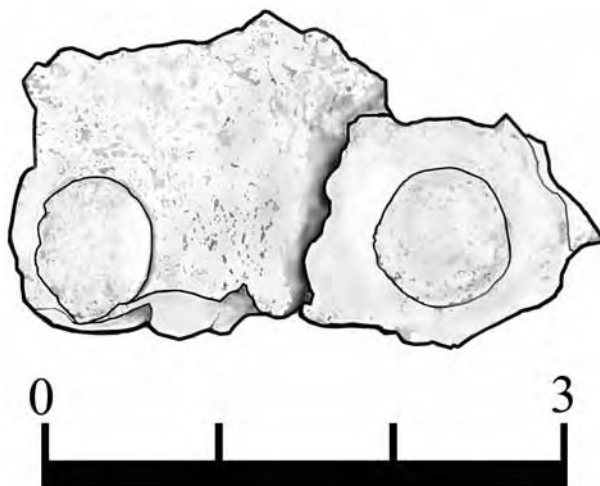
2005: 242). Отметим, что техника нанесения орнамента на пластины нижней части панциря и сосуд одинакова — это прочерчивание металлическим инструментом типа стилоса по изнаночной стороне в первом случае, по лицевой — во втором.

Бронзовые клепаные сосуды, традиционно называемые ситулами, хорошо известны в предскифских и раннескифских памятниках Северного Кавказа и Правобережного Приднепровья (Ильинская, 1975: 114; Ковпаненко, 1981: 99; Ковпаненко и др., 1989: 60; Крупнов, 1952: 20- 27; Галанина, 1997: 150; Петренко 2006: 83-86). Однако до сих пор клепаные сосуды с орнаментом в кочевнических погребениях Северного Кавказа и Приднепровья не были известны, и наличие орнаментированного бронзового сосуда в к. 524 у с. Жаботин является уникальным фактом.

Рентгено-флюоресцентный анализ, выполненный С.В. Хавриным в

Рис. 2. Фрагменты с клепками

(к. 524 у с. Жаботин).



Лаборатории научно-технической экспертизы Государственного Эрмитажа, показал идентичность состава металла орнаментированных фрагментов и фрагментов с клепками, поэтому высока вероятность того, что все это части одного предмета. Они изготовлены из сплава, основу которого составляет медь, в качестве примесей присутствует олово (11-14%) в незначительном количестве (следы) свинец, сурьма, олово, железо.

Подобные бронзовые сосуды, украшенные аналогичным орнаментом в виде наклонно расставленных ромбов, известны в комплексах первой половины I тысячелетия до н. э. южных и северных склонов Центрального Кавказа. Так, из погребений Тлийского могильника происходит представительная серия орнаментированных ромбами бронзовых клепаных сосудов; кружки с зооморфными ручками из п. 401, п. 409, п. 417 (Техов, 2002: 74, рис 10; табл.82, рис5; табл. 90, рис.3), бронзовое ведерко-котел с боковыми ушками, связанными проволочными ручками из п. 362/1 (Техов, 2002: табл 32, рис.9), ваза с маленькими ушками из п. 49 (Техов, 1981: табл 97, рис.6). Среди вещей клада из селения Лухвано, хранящихся в Государственном Эрмитаже, есть клепаная бронзовая кружка, украшенная в верхней части орнаментом в виде двух поясов наклонных ромбов, обрамленных «тремя кольцевыми врезами» (Иессен, 1962: 46, рис.5). Исследование этой кружки (инв. № 1727/16) показало, что орнамент нанесен на нее и на фрагменты сосуда из к. 524 у с. Жаботин одинаковым способом — они были прочерчены с лицевой стороны предмета, и невысокий рельеф образовался

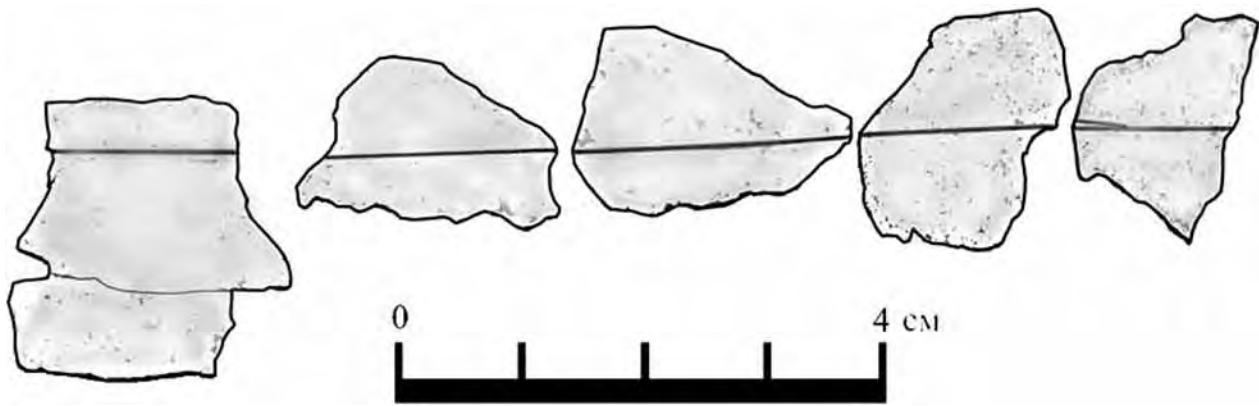


Рис. 3. Фрагменты с горизонтальными линиями (к. 524 у с. Жаботин).

за счет легкой деформации металла (рис.4). Кроме того, в коллекции Дн 1913/2 есть пластины, на которых видны горизонтальные линии (рис.3) — вероятно, они вместе с ромбами являлись частью орнаментального пояса, похожего на пояс сосуда из Лухвано. Отметим, что на всех без исключения сосудах с ромбическим орнаментом из Тлийского могильника полосы ромбов разделены не горизонтальными прочерченными линиями, а точками, насечками, двойными линиями, заполненными мелкими наклонными штрихами. Таким образом, вероятно, что фрагменты сосуда из к. 524 относятся к орнаментированному ромбами клепаному сосуду, имеющему аналогии среди древностей Центрального Кавказа, наиболее же близкой аналогией можно считать сосуд из лухванского клада. Атрибуция фрагментов бронзовых пластин с орнаментом как частей орнаментированного клепаного сосуда позволяет утверждать, что в состав комплекса к. 524 у с. Жаботин входила и эта, весьма редкая для Приднепровья, вещевая категория.

По мнению исследователей, занимающихся проблемами кобанской культуры, начало изготовления бронзовой посуды приходится на период Кобан II, датирующийся серединой XII — началом X вв. до н.э. (Козенкова, 1996: 92) и продолжается до VII—VI вв. до н.э. (Техов, 2002: 182). Б.В. Техов датировал комплексы с бронзовыми орнаментированными кружками из Тлийского могильника VIII—VII вв. до н.э. (Техов, 2002: 181), а комплексы с сосудами с двумя ушками — VII—VI в.в. до н.э. (Техов, 2002: 182); А.А.

Иессен отнес комплекс лухванского клада к IX—VIII вв. до н.э. (Иессен, 1962: 46). Таким образом, комплексы с орнаментированными кружками на шкале относительной хронологии предшествуют комплексам с орнаментированными сосудами с двумя ушками. Это подтверждается и с позиций относительной хронологической шкалы, построенной А.Ю Скаковым с учетом эволюции декора кобано-колхидских бронзовых топоров, встречающихся в комплексах с бронзовыми орнаментированными сосудами. Так, орнаментированный топор из лухванского клада отнесен А.Ю. Скаковым ко второму хронологическому периоду в развитии декора кобано-колхидских бронзовых топоров (Скаков, 1997: 77), а топоры из

Рис. 4. Клепанный бронзовый сосуд с орнаментом из клада у с. Лухвано.

По: Иессен, 1962, рис. 5.



погребений 49 и 362/1 Тлийского могильника отнесены к 4-му хронологическому периоду (Скаков, 1997: 82).

Если согласиться с позицией А.А. Иессена и А.Ю. Скакова, то сосуд из лухванского клада древнее сосудов из Тлийского могильника. Очевидно, дата, близкая дате лухванского сосуда, должна быть принята и для сосуда из к.524 у с. Жаботин, что является дополнительным аргументом в

пользу пересмотра хронологической позиции этого комплекса в сторону удреждения. Таким образом, смещение его нижней хронологической границы в VIII в. до н.э. (Kossak, 1987: 28; Дараган, 2005: 101) уже представляется весьма вероятным. Кроме того, можно с уверенностью говорить о более тесных связях вещевого комплекса к. 524 у с. Жаботин с центрально-кавказским регионом, чем это предполагалось ранее.

Литература

- Березин, Дударев, 1998* – Березин Я. Б., Дударев С. Л. Могильник «Лермонтовская скала (у реки)» – памятник раннего железного века Пятигорья // Материалы по изучению историко-культурного наследия Северного Кавказа. Ставрополь, 1998. Вып. 1.
- Бобринский, 1916* – Бобринский А. А. Отчет о раскопках в Киевской губернии в 1913 г. ИАК. 1916. вып. 60.
- Виноградов и др., 1980* – Виноградов В. Б., Дударев С. Л., Рунич А. П. Киммерийско-кавказские связи // Скифия и Кавказ. К., 1980.
- Галанина, 1997* – Галанина Л. К. Келермесские курганы. Москва, 1997.
- Дараган, 2005* – Дараган М. Н. Происхождение и хронология псалий типа Уашхиту-Жаботин в контексте центрально-азиатских инноваций комплекса РСК 1 // Снаряжение кочевников Евразии. Барнаул, 2005.
- Дударев, Фоменко, 2007* – Дударев С.Л., Фоменко В. А. Новые данные о связях населения Кавминвод с внешним миром в VIII–VII вв. до н.э. // Международные отношения в бассейне Черного моря в древности и средние века. Ростов-на-Дону, 2007.
- Иессен, 1962* – Иессен А. А. Клад из селения Лухвано в Грузии // СГЭ. 1962. XXII.
- Ильинская, 1975* – Ильинская В. А. Раннескифские курганы бассейна р. Тясмин. К., 1975.
- Ковпаненко, 1981* – Ковпаненко Г. Т. Курганы раннескифского времени в бассейне р. Рось. К., 1981.
- Ковпаненко и др., 1989* – Ковпаненко Г. Т., Бессонова С. С., Скорый С. А. Памятники скифской эпохи днепровского лесостепного Правобережья. К., 1989.
- Козенкова, 1996* – Козенкова В. И. Культурно-исторические процессы на Северном Кавказе в эпоху поздней бронзы и в раннем железном веке (Узловые проблемы происхождения и развития кобанской культуры). М., 1996.
- Крупнов, 1952* – Крупнов Е. И. Жемталинский клад. М., 1952.
- Петренко, 2006* – Петренко В. Г. Краснознаменский могильник. Элитные курганы раннескифской эпохи на Северном Кавказе. Москва, Берлин, Бордо, 2006.
- Рябкова, 2005* – Рябкова Т. В. Курганы 524 у с. Жаботин // Четвертая Кубанская археологическая конференция. Тезисы и доклады. Краснодар, 2005.
- Скаков, 1997* – Скаков А. Ю. К вопросу о эволюции декора кобано-колхидских бронзовых топоров // Древности Евразии. М., 1997.
- Техов, 1981* – Техов Б.В. Тлийский могильник (комплексы IX – первой половины VII в. до н. э). Тбилиси, 1981.
- Техов, 2002* – Техов Б. В. Тайны древних погребений. Владикавказ, 2002.
- Черненко, 1968* – Черненко Е. В. Скифский доспех. К., 1968.
- Kossak, 1987* – Kossak G. Von den Anfängen des skitho-iranischen Tierstils // Skythika. München. 1987.