

## О ПЛАНИГРАФИИ СКИФСКИХ КУРГАНОВ (ПО МАТЕРИАЛАМ КОМПЛЕКСОВ С СОПРОВОЖДАЮЩИМИ ЗАХОРОНЕНИЯМИ КОНЕЙ)

Несмотря на огромное количество литературы по погребальному обряду скифов, как-то мало внимания уделялось вопросу взаиморасположения и взаимосвязи погребений внутри скифского кургана. При сборе сведений о погребениях с сопровождающими захоронениями коней и предметами узды, мной было обращено внимание на повторяемость или стандартность расположения погребений в скифских курганах. В данной работе учтены данные о 57 погребениях с сопроводительными захоронениями коней<sup>1</sup>. Первое, что хотелось бы отметить — сопровождающие захоронения нескольких коней зафиксированы в основном в курганах «царей» и знати. В то же время в курганах рядовых скифов с захоронением одного коня фиксируются те же черты и особенности погребального обряда, что и у элиты. Кроме того, можно отметить устойчивость погребального обряда во времени: начиная с 5 века, классического скифского времени, до самых поздних захоронений особенности погребального обряда, касающиеся захоронений коней, остаются неизменными. По всей видимости, особенности обряда были обусловлены не социальными и не временными причинами, а единой этнической принадлежностью погребённых, религиозно-мифологическими представлениями всего этноса.

В подавляющем большинстве кони были погребены в специально сооруженных для них могилах. В свое время Б.Н.Мозолевским были выделены по форме могил четыре вида: квадратные, прямоугольные, овальные или щелевидные и ямы с подбоями (*Мозолевский, 1979, 160*), что нашло подтверждение в дальнейших исследованиях (*Болтрик, Фиалко, 2005, 16*).

Внутри могил кони были положены в основном с подогнутыми под себя ногами, как лежащие живые кони. В ряде случаях замечено, что кони были погребены в позе стоя (*Болтрик, 1980*). Для поддержания коня в позиции стоя делались различные приспособления. В Великой Знаменке были найдены остатки деревянных балок под животом коня, в другом случае были зафиксированы земляные перегородки и выступы для лучшего фиксирования тела мертвых коней. Также зафиксированы случаи, когда черепа лошадей покоились на земляных ступенях.

Погребения с сопровождающими захоронениями коней Северного Причерноморья были разделены мной на группы в зависимости от ориентировки по сторонам света. При этом имелось ввиду расположение конской могилы по отношению к могиле хозяина. Выделяются следующие группы:

<sup>1</sup> Из них 1 погребение коня находилось в насыпи, 5 комплексов с могилой коня, точное расположение которой не устанавливается, 5 комплексов с расположением коня в могиле.

1). Комплексы с захоронением коней с западной стороны погребения человека (30 комплексов);

2). Комплексы с захоронением коней с восточной стороны погребения человека (7 комплексов);

3). Комплексы с захоронениями коней с северной стороны погребения человека (5 комплексов);

4). Комплексы с захоронениями коней с южной стороны погребения человека (2 комплекса)<sup>2</sup>.

Как видно по количественным выкладкам, расположение конских могил с юга и с севера могилы человека встречается довольно редко. Также немногочисленны комплексы с расположением конских захоронений с восточной стороны могилы человека. В силу немногочисленности их можно считать нетипичными для скифского погребального обряда. Причины, обусловившие их нетипичность, будут рассмотрены детально несколько ниже.

Наиболее распространенным и типичным для Северного Причерноморья остается расположение захоронений коней в отдельной яме с западной стороны погребения человека.

### **Комплексы с расположением погребений коней с западной стороны**

При расположении коня с западной стороны могилы хозяина, кони как правило, направлены головой на восток, к могиле хозяина, в то время как хозяин в большинстве случаев был положен головой на запад. Получается, что хозяин и его кони как бы «смотрят» на восток. В кургане Солоха, кони были ориентированы головой на запад, то есть направлены мордой от могилы хозяина. Это единственный случай.

Теперь отвлечемся несколько от конских могил и рассмотрим закономерности в расположении основных и впускных могил в скифских курганах. Самое глубокое

в каждом кургане, будь он большой или маленький, как правило, основное погребение (рис. 1).

При этом, как правило, если в кургане имеется несколько или две впускные могилы, они тоже отличаются по глубине. По представленному графику видно, что их можно квалифицировать, как относящиеся к двум категориям. Впускные погребения 1 — это погребения, которые в своем кургане занимают по глубине первое место после основного погребения, независимо от абсолютных отметок. Впускные погребения 2 в своем кургане занимают по глубине второе место среди впускных (табл. 1-2). Если же внести в этот график данные по глубинам конских могил, то получается, что конские могилы занимают самое последнее место после всех впускных могил (рис. 1). Притом не только в относительном, но и в абсолютном значениях. Если глубина основных и впускных погребений от 3-4 м доходит до 12 м и варьирует от кургана к кургану, то самая глубокая конская могила достигает глубины только 2,48 м, и остается примерно одинаковой для всех курганов, будь они царские или более низкого сословия. В основном они имеют глубину от 0,7 м до 1,5 м. В пяти царских курганах погребения коней сопровождалась погребениями конюхов. Могильные ямы «конюхов», как правило, в два раза мельче, чем могилы коней. Это можно понимать, что в данном случае лошади были важнее, чем люди.

Основное погребение всегда было сооружено в центре кургана. Если разложить впускные погребения по географическим сторонам света относительно центрального погребения, то получается, что они расположены с точностью наоборот в сравнении с конскими погребениями. Только единицы впускных погребений 1-й категории расположены к западу<sup>3</sup> и к востоку от основного погребения. Большинство их расположено на север или на

<sup>2</sup> Комплексы, содержавшие захоронения коней в одной могиле с хозяином, комплексы с неполными данными и комплексы с предметами узды не рассматриваются в данном анализе, как не играющие роли в планиграфии кургана.

<sup>3</sup> Впускные погребения 1, расположенные на западе от основного погребения, происходят из курганов с традиционной для скифов планиграфией, только перевернутой, «зеркальной» планиграфией. О них будет сказано ниже.

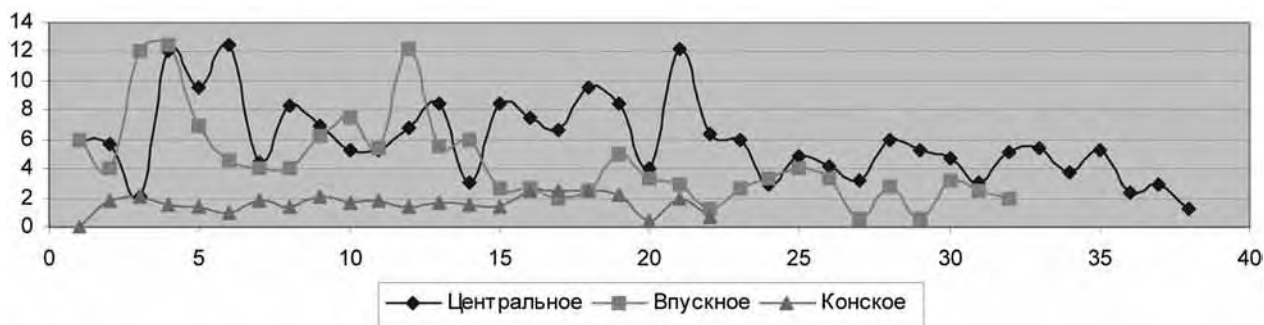


Рис. 1. Соотношение глубин центральных, впускных и конских погребений в курганах Северного Причерноморья с захоронениями коней и без захоронений коней.

юг от основного погребения. Получается, что впускные погребения 1-й категории расположены примерно на одной меридиональной линии с центральным. Если учитывать, что погребенные в скифских курганах обычно расположены вытянуто на спине, головой на запад, то получается, что впускные погребения расположены как бы сбоку от основного погребения. Отсюда происходит характерная только для северопричерноморской скифской археологии терминология — «боковая южная гробница», «боковая северная гробница».

Если взять в расчет только впускные погребения категории 2, то есть вторые и последующие впускные погребения, то их расположение на плане кургана несколько

иное. Примерное равное количество их расположено на юге и севере от центральной могилы, то есть на одной меридиональной оси и такое же количество их расположено восточнее центральной могилы. Впускные погребения 2-й категории на западе не встречены ни разу.

По всей видимости, существовала некая иерархия мест расположения могил на плане кургана. Основное погребение имело привилегию находиться в центре, туда же подхоранивались через дромос персоны, по всей видимости, равные по статусу с погребённым в центральной гробнице. Следующим по престижности было расположение могилы на одной меридиональной линии с основной гробницей с севера или с юга. Судя по тому, что дромосы в центральную гробницу для следующего подзахоронения были прокопаны с северной стороны (исключение составляет курган Огуз с дромосом с юга), похоже, что умерший позже должен был находиться севернее «хозяина» гробницы. Остальные впускные погребения могли располагаться в восточной половине кургана, в основном в центральной части. Понятно, что распределение мест в кургане отражает прямо или опосредованно семейно-родовую иерархию, в которой место каждого определялось, прежде всего, его статусом в роду, а также его полом. В пользу этого свидетельствуют курганы, в которых одно единственное впускное погребение было сооружено в восточной половине, оставляя свободными более престижные места с севера и юга от основного погребения. Например, в кургане Толстая Могила, несмотря на свободные места с

Табл. 1

#### Соотношение глубин впускных погребений в курганах Северного Причерноморья

Курган	Впускное погр. 1	Впускное погр. 2
Огуз	5,55	4,4
Александрополь	5,9	4,8
Братолюбовка	2,3	0,65
Хомина могила	6	4,5
Гайманова могила k29	8	4
Красный Перекоп k22	5	4
Кут k1	3,3	2,9
Кут k18	2,7	2,1
Кут k2	3,3	
М.Лепетиха k3	3,34	2,63
Нагорное k3	2,8	2,6
Страшная могила k4	1,7	0,4
Кут k5	1,5	0,8
Корнеевка k2	3,45	2,3
Белозерский лиман k4	5,9	5,7
Первомаевка-2 k2	2,3	1,9
Носаки k4	4	3,4

Табл. 2

**Соотношение глубин и расположение по секторам кургана центрального, впускных и конских погребений в курганах Северного Причерноморья с захоронениями коней и без захоронений коней**

	Курган	Высота кургана	Глубина центр. погр.	Сектор и глубина впускного 1	Сектор и глубина впускного 2	Сектор и глубина конск. погр.
1	Огуз цент.	20	6.4	N 5.55	S4.4	W 2.2
2*	Огуз	-	-	N 5.55	-	NO вход.яма
3	Алесандрополь	21	5,9	NO 5,9	NO 4.8	W 0.35
4*	Алесандрополь	-	-	-	-	NO дромос
5	Братолюбовка	6	7	W 2.30	O.0.65	W 1.80
6	Братолюбовка	-	-	-	-	O 1.20
7	Толстая могила	8.6	8.5	SW 6.2	-	O 1.35
8	Толстая могила	-	-	-	-	O 1.7
9	Солоха	18	4.0	S 5.4	-	W 1.52
10	Солоха	-	-	S 5.4	-	W 1.42
11	Чертомлык	19	12.2	N12.2	-	W 2.48
12	Чертомлык	-	-	-	-	W 2.48
13	Чертомлык	-	-	-	-	W 2.48
14	Деев курган	4	5.7	S 4	-	W 1.77
15	Чмырева могила	4.5	9.6	SW12.45	-	SW 2.13
16	Мелитопольский	6	12.5	S 7	-	W 1.50
17	Лемешев курган	8.5	8.5	-	O? 8.0	SW 1.67
18	Мордвиновский к 2	6.5	4.5	-	-	W 1.45
19	Страшная могила	7	6.9	-	-	W 1.0?
20	Страшная могила	-	-	-	-	W 1.8?
21	Башмачка к 6	7	5.3	-	-	W 1.40
22	Краснокутский	8.5	3	-	-	SW 1.77
23	Ниж.Серогозы к 4	2.15	5.45	-	-	W 1.90
24	Старинская птицеф. к 6	4.2	1.2	-	-	NW 0.7
25	Вел.Знаменка к 13	3,5	4.34	-	-	W 1.6
26	Никольское к 9	4	4	-	-	W 4.0
27	Водяная могила	?	?	-	-	W 1.4
28	Шевченко-2 к 1	2	2,15	-	-	O 1.1
29	Желтокаментка	9.5	7.5	N 7.5	-	W 1.9
30*	Желтокаментка	-	-	-	-	N drom.
XX						
31	Завадская Могила	4.5	4.2	-	-	W ?+W ?
32	Козел	14	9.6	-	-	W?
33	Б.Цымбалка	15	8.5	-	-	W?
34	Каменная могила	5.7	2.1	-	-	NW ??
XX						
35	Владимировка к 10	0	2.28	-	-	O вход.яма
36	Хомина могила	3.2	6	W6	NO 4,5	O дромос
37	Хомина могила	-	-	-	NO 4.5	O вход.яма
38	*Гайманова могила к 29	8	6.8	S4.0	NO 8	S вход.яма
39	Бабина могила	8.15	?	?	?	NO дромос
40	Великая Знаменка к 2/3	?	-	-	-	NO вх.яма
XX						
41	Казенная могила	5.7	12	-	-	-
42	Мордвиновский к 1	7	8.3	?4.6	-	-
43	М.Лепетиха большой к 2	7.45	5.28	N4.0	O??	-
44	Верхний Рогачик	11	6.7	O??	-	-
45	Ерковцы	1	2.9	S2.7	-	-
46	Калиновка *2	0.7	4.8	2.7	-	-
47	Капуловка к 3	0.5	4.1	2	-	-
48	Капуловка -2 к 1	1.	3.20	N2.5	-	-
49	Красный перекоп к 22	2	6	N5	4S	-
50	Кут к 1	1.2	?	3.3+2.9+1.3	-	-
51	Кут к 18	Вг.	-	NO 2.70	SO2.10	-
52	Кут к 2	0	-	3.3	-	-
53	М.Лепетиха к 3	1.85	4.65	N3.34	S2.63	-
54	Морская кошара	0	3.1	S0.6	-	-
55	Нагорное к 3	1.2	5.1	Z2.8	Z2.6	-
56	Страшная могила к 4	2.5	3.8	NO.60	S 0.4	?
57	БОФ к 13	0.8	5.25	S3.2	-	-
58	Широкое к 5	0.45	2.3	S2.5	-	?
59	Старое к 3	2	2.9	NO2.	-	-

северной и южной сторон могилы царя, одному единственному впускному погребению не позволено было занять их.

Судя по тому, что впускные погребения никогда не располагались в западной половине кургана, можно полагать, что западная сторона была не только непрестижной, но и неблагоприятной для людей стороной. В западной половине кургана располагались только конские могилы и могилы конюхов, сопровождавших животных. Об этом же свидетельствуют погребения с двумя камерами, из которых именно западная непрестижная использовалась для погребального, как его обычно называют «хозяйственного» инвентаря, а восточная — для погребения. Самая ранняя такая камера была устроена в кургане Солоха, датирующемся рубежом 5-4 вв до н.э. Центральная гробница в Соболевой Могиле также имела две камеры с различным назначением: восточная — для погребения, а западная — для инвентаря. В Двугорбой Могиле (начало 4 в. до н.э.) была осуществлена та же идея, но в более сложной форме. От входной ямы центрального погребения отходило сразу четыре камеры, в западных были амфоры с вином, котел с напутственной пищей, повозка. А восточные были для погребенных. Та же идея воплощена в Бердянском кургане — в виде расположенных рядом ям с катакомбами, направленными в разные стороны. Центральная катакомба с камерой на восточную сторону содержала захоронение «царя», а южная с камерой на западную сторону была предназначена для инвентаря и слуг (Болтрик, Фиалко, Чередниченко, 1994).

На основе выявленных закономерностей можно сделать заключение, что традиционным для скифов Северного Причерноморья была следующая схема планиграфии кургана: в центре — основная могила, на одной меридиональной линии с ней, с юга или с севера от нее, боковые впускные погребения. Последующие впускные погребения расположены либо на одной меридиональной оси, либо в восточной половине кургана, а конские могилы — на западной половине кургана. Получается, что курган скифов был разделен идеальной меридиональной осью на две половины: западную, куда уходили души мертвых, и

восточную — обращенную своим выходом к миру живых. А на границе между ними, на меридиональной линии, располагались могилы царя и его свиты.

Теперь рассмотрим другие элементы планиграфии скифского кургана. Многие скифские курганы были обведены кольцевым рвом и по краю рва еще и валом. Центральная часть кургана была окружена дополнительной обваловкой. Все эти конструкции имели, как правило, с восточной и западной стороны два разрыва, так называемые перемычки. Эти входы или выходы зачастую имели незначительные отклонения от географического запада — востока, но они всегда расположены в одну линию с центральной осью основного погребения. В литературе уже неоднократно отмечалось, что длинная ось входной ямы центрального погребения в скифском кургане ориентирована в створ с проходами во рву и находится на одной прямой с ними (Саенко, 1994: 164-167). В соответствии с расположением проходов намечались и места укладки валов выкида из могилы, в котором в соответствующих местах также оставались проходы (Мозолевский, Поллин, 2005: 296). При разметке контура рва, применялся примитивный циркуль в виде веревки и кола (Ольховский, 1991). Некоторая скошенность контуров центральной камеры Соболевой Могилы, объясняется необходимостью коррекции ориентировки ее по перемычкам рва в процессе выкапывания. Мной же замечено, что на этой же линии расположены могилы коней. Длинная ось конских погребений также всегда находится в створе с центральной могилой и перемычками во рву. В некоторых случаях зафиксирована так называемая погребальная дорожка, ведущая от западной перемычки к могиле. Конские могилы расположены именно на этой дорожке.

Если длинная ось центрального погребения была направлена не строго по линии запад-восток, проходы во рвах соответственно смещались, тогда получалась ровно на столько же градусов смещается идеальная меридиональная ось скифского кургана. Например, в Соболевой Могиле и в Желтокаменке перемычки расположены на северо-востоке и на юго-западе. В

Толстой Могиле сохранилась только восточная часть рва, перемычка расположена на северо-западе. Примеров незначительного отклонения от географической оси запад – восток довольно много. С.В.Полин полагает, что это могло быть связано с точками восхода и захода в период строительства погребального сооружения (*Мозолевский, Полин, 2005: 296*).

Около разрывов во рву с западной стороны находят следы поминальной тризны, состоящей из фрагментов амфор и костей животных, среди которых преобладают кости коня. Иногда следы тризны прослеживаются по всему периметру кургана, как например, в кургане Бабина Могила, но все же наибольшее скопление всегда у западной перемычки рва – выхода, ведущего на запад. Получается, что прощальное «кормление души», поминальные тризны происходили на западе. Соответственно мир мертвых для скифов Северного Причерноморья ассоциировался с западной стороной.

Идеальная меридиональная линия в скифском кургане, судя по перечисленным данным, разграничивала два мира. Вот почему впускные погребения в центральную гробницу в скифских курганах вносились в курган по линии север – юг. С северной полы кургана прокапывался длинный до 20 метров дромос, который шел строго по границе, или по нейтральной зоне между двумя мирами и заканчивался входом в центральную камеру. Согласно логике, расположение дромоса строго вдоль меридиональной оси, по своего рода нейтральной полосе не нарушало покой мира мертвых и было наиболее безопасным для мира живых. Такой дромос был проложен в курганах Желтокаменка, Александропольском, Братолюбовском. В кургане Огуз длинный дромос был проложен с юга, но также строго вдоль идеальной «разграничительной» линии. Выявленное в скифских курганах деление кургана на западную – неблагоприятную половину, с воротами в мир мертвых и восточную с могилами родственников, предполагает, что восточная была связана с миром живых.

А меридиональная линия, вдоль которой выстраивались погребенные, была как раз линией разделения двух миров. Именно поэтому было так важно соблюдать этот принцип «перпендикулярности»<sup>4</sup>, чтобы не была нарушена идеальная линия разделения двух миров.

В связи с меридиональным расположением дромосов в скифских курганах, хотелось бы отметить, что и подземные грабительские ходы были также проложены строго по меридиональной линии. Особое внимание уделил этим грабительским ходам С.В.Полин, он близко подошел к тому, чтобы признать их следами ритуальных ограблений, или подобных ритуальных действий, которые позднее использовались для ограблений с целью наживы (*Мозолевский, Полин, 2005: 427-445*). Ю.В.Болтрик и Е.Е.Фиалко в свое время высказывали предположение, что грабительский ход в кургане Чертомлык является «мощным наклонным дромосом» (*Болтрик, Фиалко, 1994: 24-27*). Узвзка планиграфии курганов с бинарной моделью мира скифского общества дает дополнительный аргумент в пользу ритуального характера зачастую необычайно узких и длинных подземных ходов, поскольку они ни разу не нарушили, а очень логично вписываются в него. Эти ритуальные ходы, несомненно, были использованы позднее для ограбления курганов.

Восточная перемычка была направлена в восточную «живую» сторону и, по всей видимости, служила указателем правильного и безопасного подхода к могиле предка во время последующих посещений кургана.

Подводя итог всему отмеченному выше, мы получаем следующую картину. В скифском кургане главные персоны – вожди или цари находились на границе между мертвым миром и миром живых, они образовывали как бы линию с севера на юг. За их плечами находились только кони и конюхи, а перед их взорами располагались их подчиненные или родственники рангом пониже и далее на восток – мир живых людей, где их народ, соплеменники и

<sup>4</sup> Термин принцип «перпендикулярности» применяется П. Шульгой для пазырыкских курганов Горного Алтая (*Шульга, 2003*).

родственники живут. Такая интерпретация планиграфии скифских курганов совпадает с тем, что в религиозных верованиях скифов большое место занимал культ богатыря, вождя, который, как правило, был и основателем племени — первопродком, а также знаменитым богатырем и воином.

В результате длительной дискуссии среди скифологов было установлено, что у скифов царь или вождь племени был в первую очередь воином, а во вторую линию он же был главным жрецом. Таким образом, политическая и религиозная власть была в руках одного и того же человека или одной социальной высокопоставленной прослойки общества. Если развивать эти мысли дальше, то можно понять в какую сторону смотрели скифские каменные изваяния. Скифские каменные изваяния представляют фигуры воинов в полном боевом снаряжении. Они изготовлены из гранита, песчаника или ракушечника и представляют собой изображение грозных властителей. Воины одеты в панцири, снаряжены мечом, кинжалом, боевым топором, луком, колчаном, полным смертоносных стрел. На сегодняшний день в Северном Причерноморье известно 79 статуй (*Ольховский, Евдокимов, 1994*). Но ни одна из них не была найдена в первоначальном положении. Но на фоне изложенной выше интерпретации, с большой долей вероятности можно предполагать, что эти каменные изваяния были обращены лицом на восток и установлены были на самой вершине кургана, как раз на линии раздела между светлым миром живых и темным миром мертвых.

Рассмотрим комплексы с нетипичным расположением конских могил по отношению к могиле «хозяина».

### **Комплексы с захоронениями коней с северной стороны погребения человека, мордами на юг (5 комплексов)<sup>5</sup>**

Все захоронения коней были устроены в дромосах вторичных погребений и

во вторичных входных ямах. Получается, что «нетипичное» расположение конской могилы было во всех случаях следствием необходимости вписываться в существующую планиграфию кургана. В Желтокаменке и в Александрополе подзахоронения внесены в камеры центральных гробниц через длинные дромосы, берущие начало в полах курганов. В Бабиной Могиле в гробнице 2 длинный дромос из полы кургана также приводит в центр кургана, но не соединяется с центральной гробницей, а завершается самостоятельной погребальной камерой. С.В. Полин допускал мысль, что в своеобразии конструкции Бабиной Могилы отражены семейные связи. Первичная гробница содержала погребение женщины. В гробнице 2 были погребены мужчина и женщина равного статуса, т.е. супруг женщины из центральной гробницы с новой супругой (*Мозолевский, Полин, 2005: 319*).

Поскольку конские погребения сопровождали вторичное погребение, то они были расположены в их дромосах и входных ямах, что называется поближе к их «хозяину». Мордами они были ориентированы, как и положено, к могиле «хозяина», в данном случае на юг.

Особо следует отметить особенность впускной северной могилы кургана Огуз. Северная могила находилась к северо-северо-востоку от условного центра кургана. Конструкция погребения состояла из входной ямы, дромоса и камеры. Погребение было разрушено. Камера длинными сторонами была ориентирована по линии СЗ-ЮВ, что свидетельствует, что погребенная женщина пожилого возраста была положена в широтном направлении. Поскольку захоронения коней не характерны для женских погребений (*Бессонова, Кириллин, 1977: 128-140*), то Е.Е. Фиалко пришла к предположению, что кони из северной могилы могли быть упряжными конями повозки (*Фиалко, 1994: 143*).

<sup>5</sup> Бабина Могила. Впускное погребение. 2 коня в дромосе в северо-восточной части кургана (*Мозолевский, Полин, раскопки 1986*); Царский курган «Желтокаменка». Вторичный дромос. 2 коня (*Мозолевский, 1982: 179-181*); Александрополь. Вторичный дромос. 14 коней; Огуз. Северная могила. Три коня во входной яме (*Фиалко, 1994: 122-144*); Великая Знаменка. Курган 2, погребение 3. Вторичная входная яма. 3 коня (*Ковалев, 1981: 50-51*).

### **Комплексы с сопровождающими захоронениями коней, расположенными с южной стороны (2 комплекса)<sup>6</sup>**

Конские могилы, расположенные с южной стороны могилы «хозяина», также все относятся к вторичным впускным погребениям. В кургане Огуз в дромосе (вторичном?), тянущемся с юга на север, было найдено как минимум 11 конских наборов. Из них четыре золотых, три серебряных уздечных гарнитура, одиннадцать седел, и часть нагрудника. К центральному первичному погребению в каменной гробнице относилась конская могила, расположенная к западу от нее на погребальной дорожке. Поэтому находки останков лошадей в дромосе вполне логично сопровождали вторичное захоронение, внесенное в центральную гробницу через длинный каменный дромос, построенный одновременно с центральной гробницей именно для таких целей. Останки еще одного коня были обнаружены в слепом ходе, идущем от входной ямы дромоса на юг, то есть по той же линии, что и сам дромос. Рядом с конем был погребен человек, как полагает Ю.В. Болтрик, «охранник». В кургане 29 Гаймановой Могилы погребение коня было совершено во входной яме впускной могилы. Конь был положен на животе с подогнутыми ногами по меридиональной оси, мордой на север, в сторону камеры с погребенным. Можно утверждать, что с севера и с юга могилы хозяина располагали коней только во впускных погребениях, когда погребение было совершено путем выкапывания дромоса от полы кургана до его центра или же во входной яме впускного погребения. При этом, согласно традиции, кони были всегда ориентированы мордами к могиле хозяина, и располагались вдоль меридиональной оси кургана. Таким образом, это было вынужденной формой отклонения от обряда.

Рассмотрим теперь расположение коней с восточной стороны могилы хозяина.

### **Комплексы с сопровождающими захоронениями коней, расположенными с восточной стороны (7 комплексов)<sup>7</sup>**

В моей выборке насчитывается семь комплексов с расположением конских могил с восточной стороны. Весьма интересным представляется, что во всех случаях, когда это устанавливается, погребенные были ориентированы головой не на запад, как в большинстве скифских погребений, а на восток или на юг. Складывается впечатление, что именно это обстоятельство послужило причиной зеркального расположения конских могил, по сравнению с традиционным. В курганах с «зеркальным» расположением погребенного, конские захоронения, также как и в «нормальных» курганах, расположены в нескольких метрах от могилы хозяина с подогнутыми ногами и также обращены мордами к ней, только в зеркальном положении, в восточной половине кургана.

Рассмотрим их последовательно. Наиболее ярким примером зеркальной планировки является курган Толстая Могила. Насыпь окружена рвом с разрывом в северо-восточной части. Западная часть рва не сохранилась. Центральная могила состояла из прямоугольной входной ямы, ориентированной широтно. В восточной торцевой стене ямы устроен вход в дромос, направленный на восток. Погребальная камера прямоугольной формы была расположена перпендикулярно входной яме и дромосу и ориентирована меридионально. Как удалось установить по остаткам разграбленной камеры, погребенный мужчина был положен на деревянный настил, в вытянутом положении, головой на юг. В восточной стороне насыпи напротив

<sup>6</sup> Огуз. Дромос (вторичный?), 11 конских наборов (Фалко, 1994: 122-144); Гайманова Могила, курган 29, впускное погребение. Входная яма, 1 конь мордой на восток (Ильинская 1973: 53-54, рис. 6, 2; 7).

<sup>7</sup> Толстая Могила, основное погребение (Мозолевский, 1979); Хомина Могила, основное погребение, дромос, два коня; Хомина могила, погребение 2, впускное. (Мозолевский, 1973: 187-235); Шевченко, группа 2, курган 1, основное погребение (Зарайская, Привалов, 1992: 118-160, рис. 4, 5, 1-5); Владимировка, курган 10, основное (Чередниченко, Болдин, 1977: 125-151, рис. 17-18); Стеблев, курган 1, погребение 2 (Скорый, 1997); Братолюбский курган, вторичное погребение в центральную могилу (Kubyshev, 1996: 131-140).



перемычки в обваловке, на одной линии с центральной гробницей и разрывом в обваловке, были расположены одна за другой две конские могилы и три могилы конюхов. Боковая гробница с двумя входами, где были погребены последовательно женщина и двухлетний мальчик, находилась в юго-западной части кургана. Как видно по описанию, по всем конструктивным деталям: кольцевой ров с перемычкой, центральная яма в центре, расположение конских могил напротив перемычки, на одной линии с центральной могилой — это типично скифский курган. Разница лишь в том, что конские могилы находились на восточной половине кургана, а впускная могила наоборот в западной половине. Налицо зеркальная планиграфия.

В кургане 10 у Владимировки конь был положен мордой на запад во входной яме, расположенной с восточной стороны камеры. В камере находился скелет подростка, лежавшего на спине, головой на юг. Два последних комплекса — Стеблев, курган 1, погребение 2 и Братолюбовский курган, вторичное погребение, отнесены к группе с «зеркальной планиграфией», с некоторой долей условности. Могилы коней располагались с восточной стороны, но положение погребенных осталось неустановленным.

Похожая ситуация наблюдается и в кургане Хомина Могила. Прямоугольная в плане входная яма, была вытянута по длине в востока на запад. Гробница была ориентирована длинными сторонами по меридиональной линии и полностью ограблена. Однако меридиональная вытянутость камеры предполагает нетрадиционную ориентировку погребенного головой: на юг или север. В северной и южной стенах входной ямы были устроены подбои для конских погребений. Кони были положены на животе с подогнутыми ногами, мордами на запад, к могиле хозяина. Под курганом обнаружено две впускные могилы. Одна из них расположена была на запад от первой. Налицо та же зеркальная планиграфия кургана. Основной погребенный ориентирован нетрадиционно: кони с восточной стороны могилы хозяина, впускное погребение на западе от основного погребения.

Под насыпью кургана 1 группы 2 у с. Шевченко находились две погребальные конструкции: основная могила, устроенная в центре и конская, расположенная в 1,3 м к востоку от основной. В ней находился ориентированный на запад скелет взнузданного коня, в ориентированной с запада на восток почти квадратной яме с нишей-подбоем в южной стене. В яме были погребены четверо человек. Все они положены на растительной подстилке, вытянуто, на спине, головой на восток. Опять таки налицо нетрадиционная ориентировка головой погребенных, и расположение на востоке конской могилы. В то же время соблюдены обычные для скифских курганов правила — конь направлен мордой к хозяевам и находится «за их спиной».

Феномен курганов с зеркальной планиграфией еще не обсуждался в скифской археологии. Но еще никто не заметил влияние нетрадиционной или «обратной» ориентировки на общий план кургана. Уже сейчас можно исключить влияние внешних этнокультурных связей, поскольку из общей массы перечисленные курганы выделяются только «зеркальной» планиграфией. Они также имеют рвы с перемычками на западе и востоке, также центральная могила расположена в центре кургана, конская могила расположена «за спиной» хозяев, впускные погребения на противоположной половине кургана. Думаю, причиной изменения ориентировки основного погребенного и опрокидывания всего плана кургана, когда впускные могилы и могилы коней должны были тоже менять свое место на обратное, могли быть явления несколько иного плана, такие как причина смерти. У калмыков, например, самоубийцу хоронят, ориентируя его наоборот, поскольку он не закончил положенного ему круга жизни. У кара-калпаков, если семью преследуют несчастья, они переставляют мебель в юрте. Известно, что ориентировка входа в юрту, расположение в ней мебели, разделение ее на зоны, деление ее на мужскую и женскую стороны являются строго каноничными и связаны с представлением о мироздании. Так, данная семья пыталась спрятаться в «зазеркалье» от несчастий.

Таким образом, перечисленные скифские курганы не противоречат погребальным традициям скифов и подчинены тем же планиграфическим правилам, как все остальные курганы.

Вполне возможно, меридиональному принципу были подчинены не только внутрикурганное пространство, но и расположение скифских курганов на местности. При анализе пространственно-временной концентрации курганов скифского времени в Нижнем Поднепровье М. Дараган привела карты расположения насыпей по высоте (*Дараган, 2007, 37-42*). Мной было сразу обращено внимание на карту с курганами высотой 15-21 м, то есть «царских», они расположены также в виде вытянутой цепочки с юга на север в следующем порядке: Огуз, Козел, Солоха, Чертомлык, Нечаева могила, Александрополь<sup>8</sup>. В свете выявленной закономерности о расположении погребений с равным статусом в одну меридиональную линию, факт этот вызывает понятный интерес и требует дальнейшего осмысления. Ю.В. Болтрик и Е.Е. Фиалко еще в 1994 году подметили, что четыре крупнейших царских кургана: Огуз, Солоха, Чертомлык и Александрополь расположены на одной линии, как они ее назвали «трансскифской магистрали» протяженностью 126 км (*Болтрик, Фиалко, 1994: 24-27*). В таком случае вызывает интерес порядок расположения в меридиональном ряду. Пазырыкские племена

Горного Алтая, обнаруживающие аналогичный меридиональный принцип курганной планиграфии, располагали наиболее важных персон на юге. Вдоль южной стены в деревянных срубах пазырыкской культуры всегда расположено ложе погребенного, северная половина склепа предназначалась для сопроводительного инвентаря, так называемый «хозяйственный отсек». В случаях коллективных погребений взрослый лежит всегда на юге, а севернее, перед ним был положен ребенок. Тот же принцип соблюдался при погребении мужчины и женщины. Женщина всегда находится севернее мужчины. То есть пазырыкцы лежат в одну линию друг за другом с юга на север, младшие «перед очами» старшего. В скифских курганах также все погребения, впущенные в центральную могилу, были впущены с северной стороны, за исключением Огуза. Если этот принцип применить к расположению скифских царских курганов, то три кургана демонстрируют логическую последовательность. Солоха – самый старший курган (конец 5 – начало 4 вв. до н.э.), Чертомлык занимает срединное положение (середина третьей четверти 4 в. до н.э.), Александрополь наиболее поздний. Нарушает закономерность только Огуз, «пристроенный» с юга. По хронологии он должен занимать место севернее Чертомлыка. Возможно, причина тому явно фракийская ориентированность Огуза.

## Литература

*Бессонова, Кирилин, 1977* – Бессонова С.С., Кирилин Д.С. Надгробный рельеф из Трехбратнего кургана // Скифский мир. К., 1977.

*Болтрик, 1980* – Болтрик Ю.В. О конских могилах с материковыми перемычками // Археологическими исследования на Украине в 1978-1979 гг. Днепропетровск, 1980.

*Болтрик, 1987* – Болтрик Ю.В. К вопросу о наиболее позднем хронологическом пласте курганов скифской знати // Исторические чтения памяти М.П. Грязнова. Омск, 1987. Ч.1.

*Болтрик, Фиалко, Чередниченко, 1994* – Болтрик Ю.В., Фиалко Е.Е., Чередниченко Н.Н. Бердянский курган // РА. 1994. №3.

*Болтрик, Фиалко, 1994* – Болтрик Ю.В., Фиалко Е.Е. Курганы царей Скифии 4 в до н.э. // Тезисы докладов международной конференции «Проблемы скифо-сарматской археологии Северного Причерноморья», посвященной 95-летию Б.Н.Гракова. Запорожье, 1994.

*Болтрик, Фиалко, 2005* – Болтрик Ю.В., Фиалко Е.Е. Роль коня в погребальной традиции скифов

<sup>8</sup> Впервые эту закономерность отметил Ю.В. Болтрик (*Болтрик, 1987: 147*), соотнося эти курганы с меридиональным караванным путем в Скифии (редколлегия).

// Актуальные проблемы археологии, истории и культуры. Новосибирск, 2005.

*Зарайская, Привалов, 1992* – Зарайская Н.П., Привалов А.И. Скифские памятники Шевченковского могильника // Донецкий археологический сборник. Донецк, 1992.

*Ильинская, 1973* – Ильинская В.А. Скифская узда 4 века до н.э. // Скифские древности. К., 1973.

*Ковалев, 1981* – Ковалев Н.В. Новая находка узды фракийского типа. // Актуальные проблемы археологических исследований в Украинской ССР. Тезисы докладов республиканской конференции молодых ученых. К., 1981.

*Мозолевский, 1973* – Мозолевский Б.Н. Скифские погребения у с. Нагорное близ г. Орджоникидзе // Скифские древности. К., 1973.

*Мозолевский, 1982* – Мозолевский Б.Н. Скифский «царский» курган Желтокаменка // Древности Степной Скифии. К., 1982.

*Мозолевский, Полин, 2005* – Мозолевский Б.Н., Полин С.В. Курганы скифского Герроса 4 века до н.э. (Бабина, Водяна и Соболева могилы). К., 2005.

*Мозолевский, 1979* – Мозолевский Б.М., Товста Могила. К., 1979.

*Ольховский, Евдокимов, 1994* – Ольховский В.С., Евдокимов Г.Л. Скифские изваяния 7–3 вв. до н.э. М., 1994.

*Саенко, 1994* – Саенко В.Н. Скифский курган как семиотическая система // Тезисы докладов международной конференции «Проблемы скифо-сарматской археологии Северного Причерноморья», посвященной 95-летию Б.Н.Гракова. Запорожье, 1994.

*Скорый, 1997* – Скорый С.А. Стеблев: скифский могильник в Поросье. К., 1997.

*Череднченко, Болдин, 1977* – Череднченко Н.Н., Болдин Я.И. Скифские курганы у с. Владимировка // Курганы юга Днепропетровщины. К., 1977.

*Фиалко, 1994* – Фиалко Е.Е. Погребальный комплекс кургана Огуз // Древности скифов. К., 1994.

*Шульга, 2003* – Шульга П.И. Могильник скифского времени Локоть-4а. Барнаул, 2003.

*Kubyšev, 1996* – Kubyšev A. Der Bratoljubovka-Kurgan. Die Grabanlage eines skythischen Nomarchen // Hamburger Beitrage zur Archaeologie. Mainz, 1996.