

КУРГАННИЙ КОМПЛЕКС З БРОНЗОВИМ ДЗЕРКАЛОМ ІЗ ШУТНОВЕЦЬ

Скіфська культура, як відомо, мала значний вплив на сусідів, зокрема і на племена Лісостепу. Цей вплив не був рівнозначним і для кожного окремого району мав свої особливості. Розширення джерельної бази вносить свої корективи у розуміння тих складних взаємин, які існували між номадами і осілим населенням на початку раннього залізного віку.

Ранньоскіфська епоха на території Середнього Подністрів'я відома нам за курганними могильниками та поселеннями. І хоча культурний шар на поселеннях не рідко поганої збереженості, а захоронення зазнали у своїй переважній більшості спустошливих пограбувань, все ж таки розкопки дали важливі результати для вивчення матеріальної та духовної культури місцевих жителів. Більшість отриманого на сьогоднішній день матеріалу походить із поховальних пам'яток. Серед супровідного інвентаря, який представлений глиняним посудом, металевими знаряддями праці, зброєю й іншими предметами, трапляються і бронзові дзеркала. Найбільшого поширення дзеркала набули у скіфосавроматський час на великій території від Центральної Європи до Уралу (*Смирнов, 1964: 157*). Ці вироби неодноразово привертати увагу і вітчизняних, і зарубіжних вчених. Чимало зроблено у питанні їх хронологічного визначення, типологічної класифікації, технології виробництва, територіального розповсюдження тощо (*Билимович, 1976; Бондар, 1955; Граков, 1947; Ольговский,*

1992; Скржинская, 1984; Скуднова, 1962; Кузнецова, 2002). У Середньому Подністрів'ї їх знайдено понад півтора десятка і походять вони із наступних пам'яток, вивчення яких почалось ще з ХІХ ст.

У Братишівському кургані №2 (Івано-Франківщина) знайдено дзеркало з бортиком на диску, виготовлене із бронзового листа, діаметром 18,7 см товщиною до 0,3 см. Ручка складається із трьох округлих ребер. Середне – зроблене із бронзи. Воно, як можна судити з опису, з одного боку вставлене у своєрідний залізний футляр, а з другого – залишається відкритим. Зовнішні ребра – залізні і обвиті бронзовими і залізними смужками. Кінець ручки заправлений в обойму у формі голови барана, а верхня частина закінчується іонійською капітеллю. Голова барана передана хоч і стилізовано, але цілком реалістично, добре читаються очі, вуха, виті закручені назад роги, рот та ніс. Шия і лоб прикрашені геометричним орнаментом. В цілому ручка нагадує колону будівлі, увінчану розкішним завершенням.

У кургані №4 того ж могильника виявлено не менш цікаве люстро. Відлите воно із бронзи, по краю – високий бортик. На кінці трьохреберної ручки є фігурка пантери, з характерною для цього звіра позою хижака, а на верху – оленя з підігнутими ногами і скрученими у кільця рогами, морда витягнута, вуха у вигляді трикутника. Олень розміщений на чотирикутній підставці з трьома поперечними ребрами.

Добре збережене дзеркало походить із кургану №5. У нього злегка овальний диск. Пластинчаста ручка завершується на кінці гострими бічними виступами. До диска вона кріпиться трьома залізними заклепками.

У кургані №1 біля с. Городок на Тернопільщині викопано дзеркало, диск якого виготовлено із бронзи, а ручка із заліза. Кінець її має вигляд двох овалів, розведених в сторони. Обидві частини дзеркала з'єднані двома заклепками.

Два дзеркала трапились у кургані №3 поблизу с. Івахнівці на Чемеровеччині. Одне з них є, по суті, копією городоцького. До диска припасовано, при допомозі двох залізних заклепок, ручку з роздвоєним у формі двох кружків кінцем. Від другого — зберігся лише диск. Ручка відсутня. Проте, що вона була залізною свідчать відбитки іржі в місці її кріплення.

Із поховання в селі Постолівка (Тернопілля) відоме дзеркало, яке прикривало урну з людськими кістками, залізна ручка відсутня.

Пара знахідок, про які йдеться, зафіксована у курганах біля с. Сапогів (Борщівський р-н). Особливо вирізняється дзеркало, руків'я якого з двох сторін закінчується прямокутними виступами і голівкою барана на кінці. Інше люстерко невелике (*Sulimirski, 1936; Reichel, 1936*).

У другій половині ХХ ст. з'являються нові знахідки. Один із курганів біля с. Ленківці (Кельменецький р-н) дав зразок досить рідкісного дзеркала. На жаль, зберігся лише кружок, але в нього було дві ручки. Спочатку нею служила петля, яка розміщувалась на зворотній стороні, а згодом, очевидно після ремонту, до диска була двома заклепками прилаштована бокова ручка (*Мелюкова, 1953: 68-71*).

При господарських роботах в с. Верхні Панівці (Кам'янець-Подільський р-н) було знищено курган, із якого серед інших предметів в музей міста потрапили фрагменти дзеркала. Вздовж держака — три прямих рельєфних лінії (*Винокур, Хотин, 1965: 118*).

У кургані в с. Зозулинці (Заліщицький р-н) виявлено бронзовий диск із залишками залізної ручки, яка скріплена двома

заклепками (бронзовою і залізною) (*Малеєв, 1991: 162-179*).

Дзеркало із Теклівського кургану №3 (Кам'янець-Подільський р-н) має диск діаметром 16,6 см з невисоким бортиком по краю і ручку, виготовлену із бронзової пластини завдовжки 12,8 см, шириною 1,6-2,7 см. Кінець ручки завершується фігуркою коня. З диском ручка скріплена трьома заклепками. Загальна довжина дзеркала 31 см (*Гуцал А.Ф., Гуцал В.А., Мегей, Моголов, 2003: 90*).

Серія цих предметів нещодавно поповнилась ще одним, знайденим при таких обставинах.

У 1996-1999 рр. археологічною експедицією Кам'янець-Подільського національного університету імені Івана Огієнка проводились рятивні дослідження курганів скіфського часу біля с. Шутнівці Кам'янець-Подільського району Хмельницької області.

Курганна група розташована за 0,3 км, від південно-західної околиці села, на полі, яке прилягає до лівого берега річки Смотрич і, яке у місцевого населення має назву «Під Сотничиною». Місцевість більш-менш рівна, з незначними терасоподібними підвищеннями, нахиленими до р. Смотрич, перемежована невисокими пасмами. Річка, звиваючись поміж високих берегів, описує тут велику дугу. Урочище разом з прилеглими до нього із сходу ділянками водороздільної гряди охоплює велику площу (2,5x2 км), яка була, в свій час, зайнята курганами різних епох. На найвищих точках водорозділу ще простежується не менше трьох курганів, які, як можна думати, відносяться до епохи міді-бронзи.

Згадані кургани раннього залізного віку займають більш понижені ділянки схилу, ближче до русла річки, якраз там, де пролягають гребенеподібні пасма. На одному із таких гребенів знаходилося п'ять курганів, витягнутих в неправильний ряд з інтервалом в кілька десятків метрів по лінії північний захід — південний схід. Метрів за 250 східніше і за 370 західніше від них зафіксовано ще по одному насипу. Всі кургани, практично, знищені (розорані плугами, розриті бульдозерами тощо). Місцезнаходження їх встановлене за скупченням

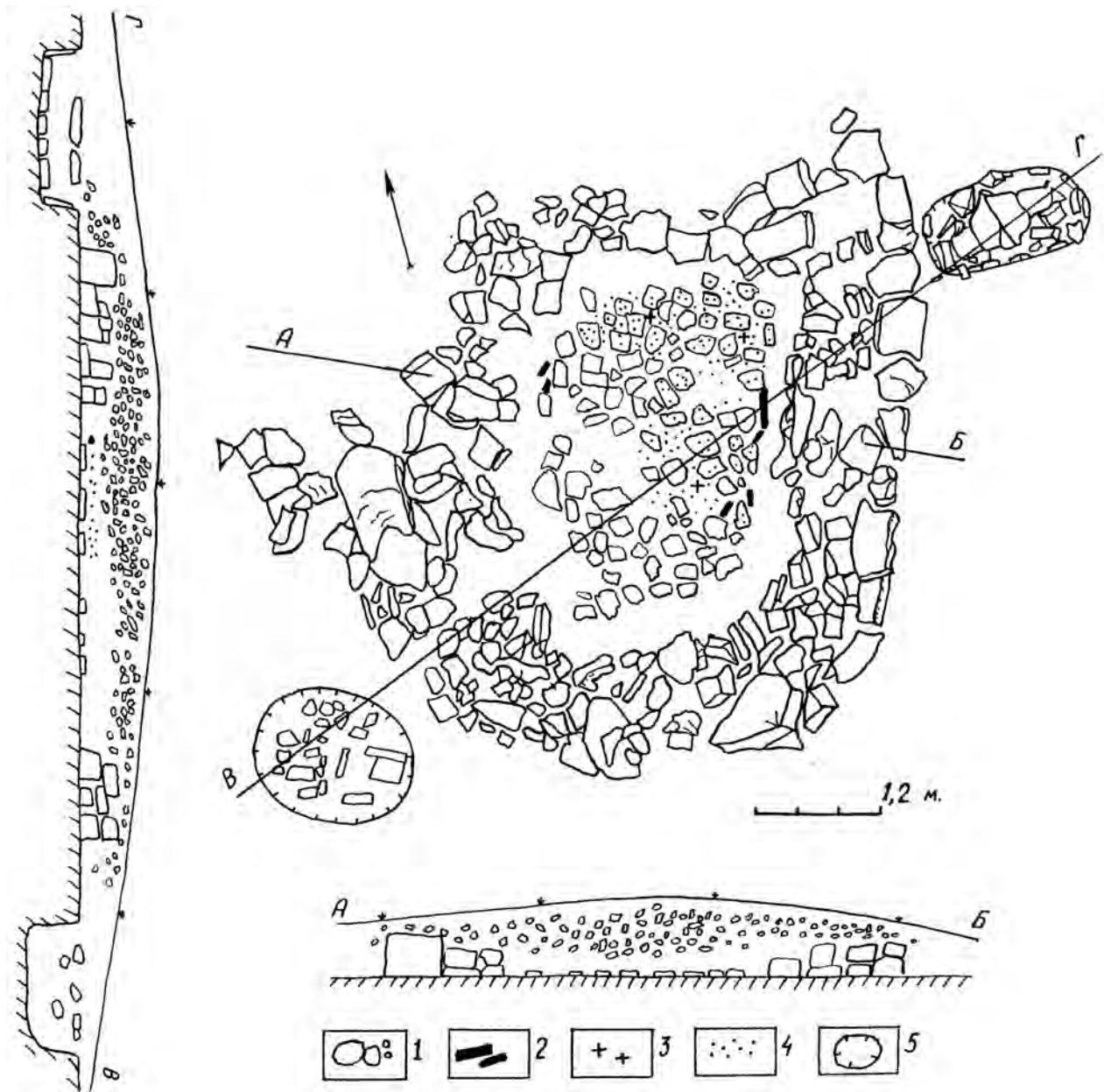


Рис. 1. План кургану №1 у с.Шутнівці.

1 – каміння; 2 – горіле дерево; 3 – місця знахідок; 4 – попіл; 5 – ями.

каміння і незначним підвищенням над рівнем горизонту. Лише один насип не розорювався, хоча і був сильно пошкоджений.

Курган № 1, про результати розкопок якого йдеться у цій публікації, досліджено у 1996 р.

Він розташовувався в південній частині могильника. На місці насипу було помітне підвищення на 0,35 м, діаметром до 14 м, яке інтенсивно розорювалося. Дослідження проводились вручну. На всю площу кургану заклали розкоп, розбивши його на чотири сектори двома

взаємоперпендикулярними бровками, орієнтованими по сторонах світу.

Центральна частина насипу була покрита суцільним шаром дрібного каміння, перемішаного із землею. Каміння від часу розтріскалось, тому створювалося враження, що насип заповнений щебенем. На вершині кургану в діаметрі 3-3,5 м на каменях були помітні сліди дії вогню. Окремі камені прогоріли до червоного кольору.

В процесі розчистки і поступового вибирання дрібного каміння проступали контури залишків основної кам'яної

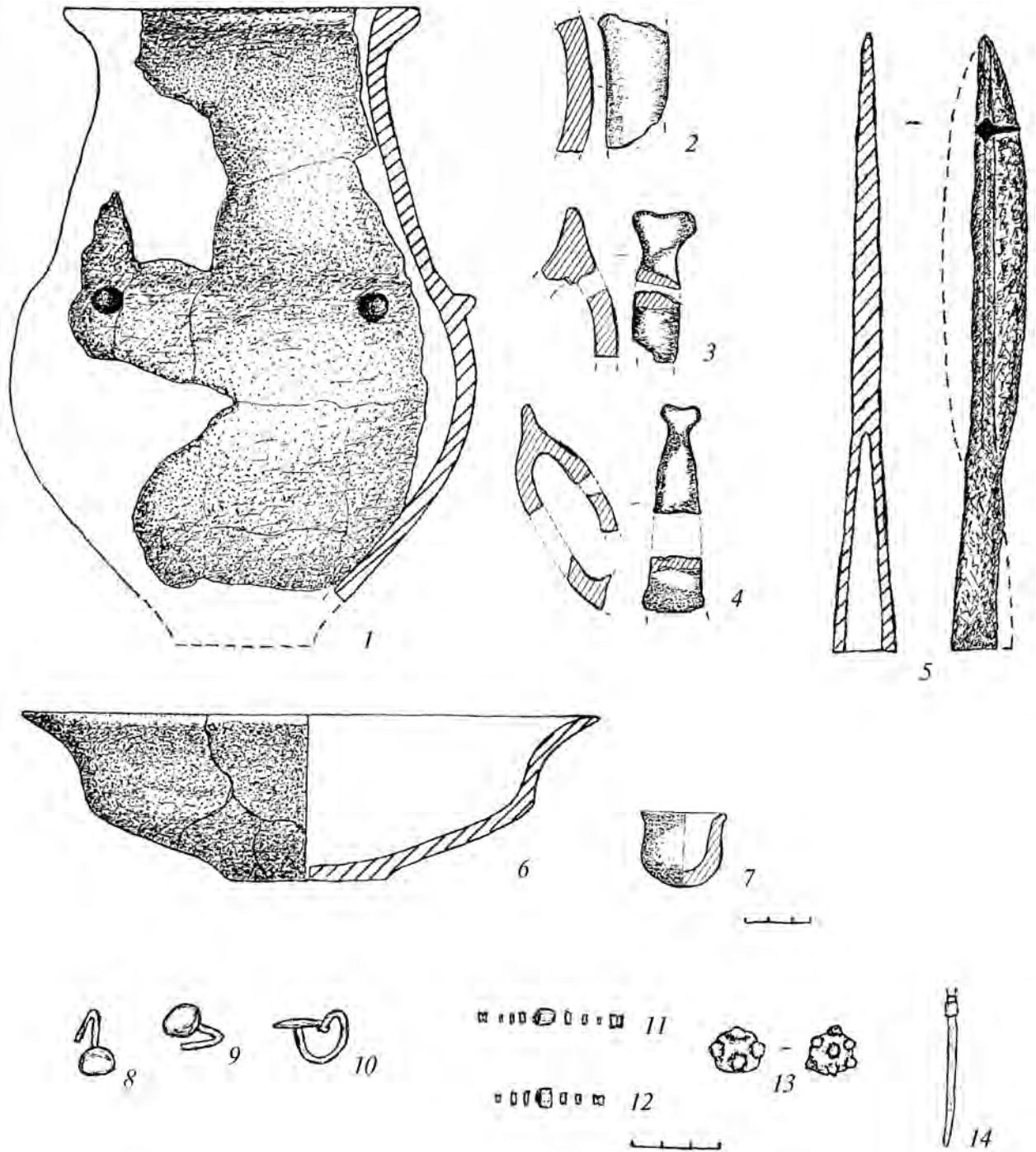


Рис. 2. Знахідки із кургану №1 у с.Шутнівці.

споруди, яка оточувала місце поховання. Вона підквадратна в плані, орієнтована кутами по сторонах світу (рис. 1). Краще збереглася південно-східна сторона. В її основі покладено великі камені, здебільшого правильних форм, з рівними боками, розмірами біля 60x40x25см. В ряді випадків вони стояли один на одному (по два, три). Висота, утвореної в такий спосіб стінки, доходила до 0,6м. Чітко фіксувалися

східний і південний кути, два інших – виражені дещо гірше. Нижній шар каміння лежав на рівні давнього горизонту. Заповнення цієї своєрідної поховальної камери і її периферія склались із дрібних каменів. Внутрішні розміри споруди – 3,6x2,5 м, зовнішні – 5,2x4,9 м. Дно камери викладене кам'яними плитками впритул одна до другої. Серед них були більші (40x20 см) і менші (25x15 см) завтовшки 4-7 см. Сама

підлога зазнала незначної дії вогню, але кам'яно-земляний шар, який лежав на ній, дуже перепалений, в ньому траплялися попел, окремі вуглики, каміння випалилось до стану вапна. Біля південно-східної стінки простежено перепалений шар землі та кілька уламків згорілого дерева. Аналогічна картина спостерігалась і під північно-західною стінкою. Не виключено, що це сліди дерев'яної обшивки склепу, який не мав опорних стовпів. В цілому свідчення пожежі вловлювались досить чітко. На жаль, курган за всіма ознаками неодноразово грабувався. Від поховань і супроводжуючого інвентаря мало що вціліло.

Під південно-східною стінкою виявлено фрагмент розчавленої корчаги (рис. 2, 1). Її поверхня заглажена, сіро-коричнево-чорних відтінків, в тісті шамот і пісок. Пропорції – стрункі, висота до 30 см, діаметр вінчика – 17 см, тулуба – 22 см, по тулубу наліплені гульки, вінця потовщені, відігнуті назовні. Трохи західніше корчаги розчищено, поставлену вверх дном, миску (рис. 2, 6) з розвернутим назовні краєм. Колір сіро-коричневий з чорними плямами, діаметр – 26 см, висота – 7,5 см. В цьому ж районі знайдено фрагменти ручок трьох черпаків з розширеним двопатевим виступом на вершині (рис. 2, 2-4). Майже в центрі склепу на підлозі лежав глиняний кубок з опуклим дном, коричневого кольору, висота – 3,7 см, діаметр вінця – 4,3 см (рис. 2, 7). Під північно-східною стінкою знайдено бронзове дзеркало, зверху на якому лежав залізний спис з пером лавролистної форми та ромбічним в перетні ребром посередині (рис. 2, 5). Довжина списа – 31,8 см, діаметр втулки – 2,9 см, збереглась лише половина леза.

Спис і дзеркало знаходилися в шарі попелу. Разом з ними були три цвяхоподібні сережки – дві бронзові (рис. 2, 8, 9) і одна електрова (рис. 2, 10), уламок бронзової шпильки (рис. 2, 14), а також більше трьохсот дрібних каолінових намистин (рис. 2, 11). Останні були розсіяні на площі 15x20 см. Одна із намистин виділяється серед інших своїми розмірами і дев'ятьма шишковидними виступами (рис. 2, 13).

Від захоронень, яких, очевидно, було кілька, майже нічого не залишилося. Тільки

біля корчаги, в радіусі 15-20 см, вдалось натрапити на окремі кальциновані кісточки. Кілька дрібних кісток людського скелета із слідами дії вогню і без них зафіксовано біля дзеркала. Це дозволяє припускати, що в кургані мали місце як інгумаційні, так і кремаційні поховання, причому спалення останніх проводилося на стороні.

За межами кам'яної будови (склепу) біля східного кута її, поряд з північно-східною стінкою виступали із ґрунту на рівні давнього горизонту кілька каменів. Як виявилось пізніше це могила – кенотаф. Зверху вона була закладена великим пласким каменем разом з кількома меншими. Стінки облицьовані, поставленими на торець, плитками, такими ж плитками акуратно встелене дно. Яма овальної в плані форми – 1,6x0,85 м, глибина – 0,4 м. Заповнення її складав чорнозем, в якому знайдено близько сотні пастових намистин (рис. 2, 12). Ніяких інших слідів поховання не простежено.

З діаметрально протилежного (західного) кута склепу виявлено ще одну яму. Вона округла в плані 1,5x1,2 м при глибині до 0,3 м, заповнена була камінням і землею. Ймовірно, що тут або планувалось здійснити захоронення, але з якихось причин це не було зроблено, або яма виконувала ритуальні функції.

Отже, найбільш цікавою знахідкою виявилось дзеркало, яке є унікальним в своєму роді. Воно відноситься до групи так званих дзеркал ольвійського типу з боковою ручкою (рис. 3). Загальна довжина дзеркала 36,5 см, диск діаметром 20,5 см має борт висотою 0,9 см. Ствол ручки за своєю конструкцією досить складний і найбільш оригінальний з усіх відомих скіфських дзеркал. Він складається із трьох круглих в перетині стержнів. Кожний стержень сплетений (скручений) із бронзової і залізної стрічки, які, гвинтоподібно перевиваючись, утворюють єдине ціле. Товщина такого стержня становить 9,3-9,9 мм, ширина бронзової стрічки – 4,4-6,7 мм, залізної – 5,9-7,5 мм. Залізо поржавіло, здулось, викривується. Бронза збереглась добре, чітко видно прямокутні кути в тих місцях, де залізо повідпадало. Технологія з'єднання бронзи і заліза в один акуратний стержень

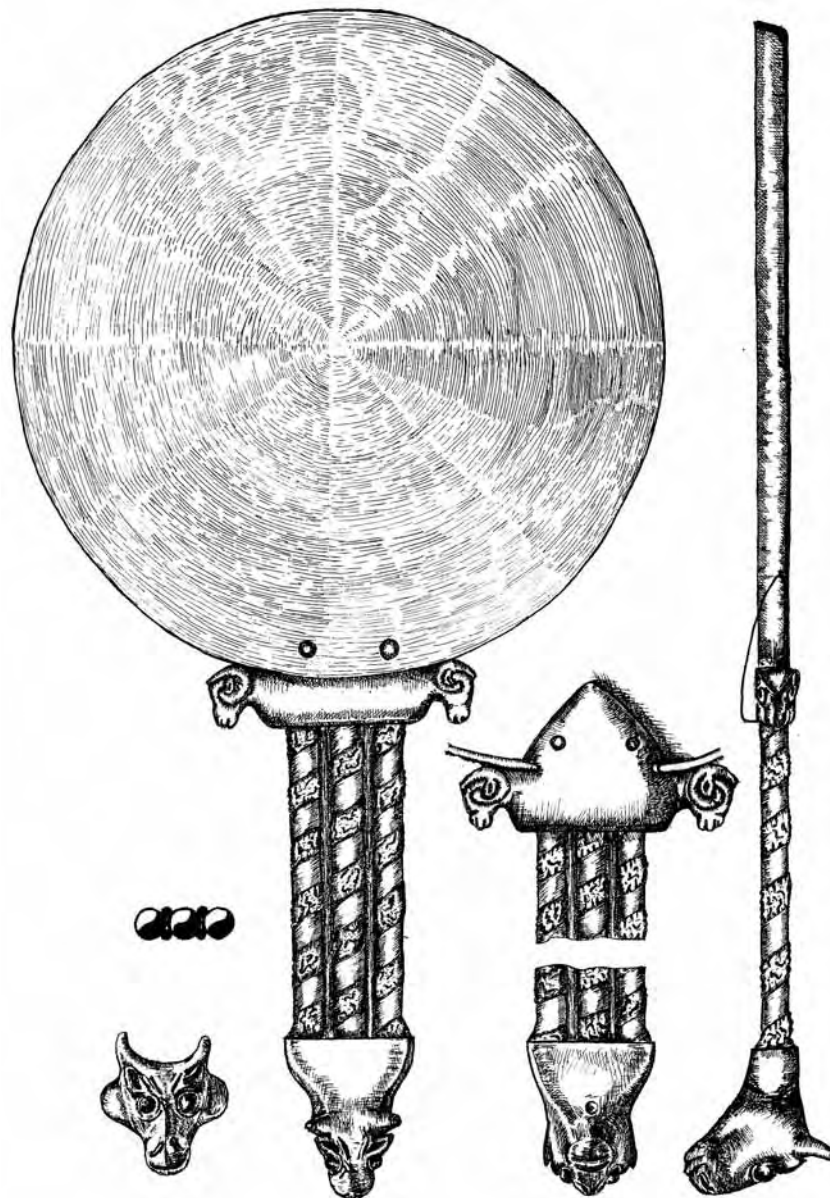


Рис. 3. Бронзове дзеркало із кургану №1 у с.Шугнівці.

мало зрозуміла, особливо якщо врахувати різну структуру цих металів. Можна гадати, що їх нагрівали до різних температур, при яких рівень твердості, врівноважувався, що давало змогу провести процес скручування, уникаючи непотрібної деформації заготовок.

Здається, що бронзи у стержні більше ніж заліза. Іноді навіть складається враження, що бронза інкрустована залізом. Є такі місця, де залізо тонким листом ніби покриває бронзову основу. Проте, це не так. На зламі ручки видно, що обидва метали глибоко вриваються один в одного. Між стержнями є вставка. Візуально важко сказати, що вона собою являє. Це або бронзова пластина, яка по ширині дорівнює

товщині ствола і своїми заокругленими кінцями заповнює пустоти, що утворюються між округлостями стержнів, або чотири дроти (з обох боків по два), які виконують ту ж саму роль. Але якщо взяти до уваги діаметр окремого стержня (9,9 мм), то їх три разом дорівнювали б не більше 30 мм. Насправді ж ширина зібраного ствола становить 33 мм. Як бачимо, 3 зайвих міліметри можуть опосередковано говорити за те, що у конструкцію ствола входять пластини, а не дроти.

Всі ці деталі проковані і вставлені своїми кінцями у дві бронзові обойми. Нижня – має форму голови молодого бика (тура), відлитої по восковій моделі, а потім підправленої зубилом (різцем). Голова

тварини виглядає цілком реалістично, але грубувато, без зайвої деталізації, відчувається певна недбалість майстра, ігнорування естетичною витонченістю. Помітна незначна диспропорція між лівою і правою половиною голови, через що вона злегка ніби повернута вліво. Двома заглибленими паралельними лініями показано рот і ще двома – розташованими трикутником – ніздрі. Очі – випуклі, у вигляді півкульок, обведених невисоким кружком, наміченим різцем. Вуха у вигляді загострених горбків із вушними раковинами, наміченими не з боку їх природного розташування, а з протилежного, роги – два відростки (правий – висотою 1,2 см, лівий – 0,8 см). Після відливання роги і вуха були суцільними і лише проробляючи деталі, майстер їх відділив зубилом. На лобі (ближче до вух) зубилом вибито дві неглибокі лінії, які, очевидно, імітують складки шкіри, під нижньою щелепою при відливанні утворилась ямка діаметром 4 мм.

Верхня обойма (накладка) декорована двома голівками баранів, повернутих у протилежні сторони. Голови виглядають більш-менш реалістично. Морда правильної форми, двома паралельними заглибленими лініями передано рот. На лобі – рельєфний трикутник (точніше кут), сторони якого, продовжуючись назад, переходять у роги, які закручуються півколом навколо вуха і закінчуються округлим потовщенням. Зображення голівок барана характерне для звіриного стилю Лісостепу. Особливо часто вони зустрічаються на псаліях (Могилів, 2008: 25, рис. 40-42), проте стилістично відрізняються зображенням рота, розташуванням рогів, очей від нашого виробу, через що останній набуває самобутніх рис. Верхній кінець обойми переходить у трикутну накладку, якою при допомозі двох бронзових заклепок ручка з'єднується з диском.

Таким чином, ми маємо відомості про ряд дзеркал. Розміри їхніх дисків коливаються в межах 10-20 см, найбільша довжина 36,5 см. Сировиною для виготовлення були бронза та залізо.

Середньодністровські дзеркала практично всі відносяться до одного типу, який об'єднує вироби з боковими ручками. Але

самі ручки суттєво різняться між собою. Можемо знайти лише дві пари цих предметів, які дуже близькі за формою ручки. Це дзеркала із Городка і Івахнівців, що мають пластинчасті ручки з роздвоєними кінцями, ідентичність яких майже повна та знахідки із Братишівського кургану №2 і Шутнівецького №1.

Порівняння двох останніх особливо цікаве. Технологія виготовлення їхніх держаків порівняно з іншими, надзвичайно складна, і ніде більше не повторюється на всьому євразійському просторі. Як вже говорилося, стволи обох люстер складаються із трьох стержнів. Але між ними простежується відмінність. У шутнівецькому екземплярі кожний стержень ізольований від сусіднього бронзовими вставками, тоді як у братишівському – така деталь відсутня. В свою чергу, у останньому – середній стержень зроблено із бронзи і вставлено у залізний чехол, тоді як бокові – виконані із заліза і оббиті бронзою. Правда, тепер, маючи приклад шутнівецького екземпляра, із значною долею вірогідності можна думати, що технологія виготовлення ручки братишевського дзеркала така ж сама. Просто у свій час у її конструкції могли не розібратись. На цьому, власне їхня схожість і закінчується, оскільки верхня і нижня частини оформлені різними фігурами. Зазначимо, що залізо, яке у той час цінилось вище ніж бронза, використовувалось для оздоблення ручок в окремих, особливо вишуканих екземплярах. Це, очевидно, були перші спроби вживання цього металу з декоративною метою, коли він ще високо цінувався. Ймовірно, такі дзеркала слід вважати більш ранніми, порівняно з тими, у яких ручка суцільно залізна.

Пошуки аналогій, знайденим речам із Шутнівецького поховання, не складають труднощів. Набір предметів у кургані № 1 в с. Круглик практично повторюється у Шутнівцях. Ми бачимо ті ж самі ручки черпаків з розширеним виступом наверху, миски з горизонтально відігнутими вінцями, аналогічної форми спис. Шутнівецька корчага близька за формою і декором до посудини із третього Долинянського кургану. Г.І.Смирнова визначає дату цих комплексів відповідно останньою четвертю VII ст. до

н.е. і кінцем – першою чвертю VI ст. до н.е. (Смирнова, 1993: 109, 111, рис. 4, 6).

Братишівський інвентар нічим суттєвим не відрізняється. І навіть наконечники стріл, в основному, співпадають з набором із Круглика. Серед них є також дволопастні асиметрично ромбічні (Sulimirski, 1936: 48-51), які, як вважає С.В.Полін, з середини VII ст. до н.е. вже не використовуються (Полін, 1987: 21). Так що є підстави вважати Шутнівецький і Братишевський кургани – синхронними.

В науці існують різні погляди щодо походження та місця виготовлення цих дзеркал. Висловлювались припущення, що частина з них вироблялась в Ольвії, або навіть в самій Греції. Така думка тривалий час переважала, але згодом деякі дослідники критично поставились до таких висновків. Виходячи з того, що значне число знахідок припадає на зону Лісостепу, вони вважають, що є підстави стверджувати їх місцеве виробництво. Це питання далеке, поки що, від кінцевого вирішення, але така постановка його цілком правомірна. Особливо, коли маються на увазі вироби прості за технологією виготовлення (Теклівка, Постолівка і ін.). Склалися вони лише із двох частин (диск і ручка), скріплених заклепками. Для них використовувалась звичайна листовая бронза і виріб не був обтяжений якимись орнаментальними мотивами, що вимагало б додаткових зусиль, великого досвіду і високої професійної підготовки спеціаліста та відповідного технологічного забезпечення. Однак закрадається сумнів, чи такі досягнення, які продемонстрував майстер на бритушевському і шутнівецькому дзеркалах можна було отримати на території варварських племен. Але звернемось до символіки.

Серед перших тварин, яких приручили люди, без сумніву може вважатись і велика рогата худоба. Вона зустрічається у міфології багатьох народів і дуже часто виступає у ролі священних тварин. Вже у мистецтві палеоліту бик був в числі найбільш поширених тварин, які стали об'єктом зображень. За даними А.Леруа-Гурана, наприклад, у наскельному живописі франкокантарійського району більше 7% становить бик (після коня і бізона). В ассирійців

існував бог в образі бика, в Єгипті для нього був збудований окремих храм. Особливо розвинутий культ бика був у Давній Індії та Китаї де він вважався твариною близькою до богів, або ж виступав як самостійне божество.

Міфологія варварської Європи складала собою цілісну культурно-ідеологічну систему, яка була частиною більш широкої системи народів індо-європейської сім'ї і це наклало відбиток на характер зооморфних атрибутів в тому числі праслов'янського населення. В трипільській пластиці, по кількості знайдених екземплярів, фігурки бика займають провідне місце (Маркевич, 1981: 157-158; Снохацький, 2001: 221-222, рис.9, 1). Немало їх і на пам'ятках Лісостепу епохи раннього заліза (Шрамко, 1987: 134). Притаманний образ бика і скіфському мистецтву (Ильинская, 1972).

Пізніше язичницьке образотворче мистецтво давніх слов'ян ввібрало в себе чимало образів з попередніх епох в тому числі образ бика, який в найбільшій мірі відповідав змісту і суті життя землероба. Бик використовувався як тяглова сила для перевезення вантажу, оранки, він ототожнювався з відродженням, приростом, був втіленням могутніх сил природи, впертості, терпіння, могутності і ярості. Деякі джерела слов'янської історії згадують бога Тура. Дослідники вважають, що у Подністров'ї на його честь було свято Тури чи Туриці. Саме тут збереглося чимало топонімів Тур, Тури, Туради, Тур'є, Туриця, Турія, Турича, Турійськ, Туричани, Турів і ін. У давньоруській літературі це слово вживається як епітет хоробрості (Ларіон, 1994: 113-114). Так, що поява бичої голови на Шутнівецькому екземплярі не є випадковою, а має глибоке генетичне коріння у найдавніших пластах давньої культури місцевих племен.

Якщо навіть визнати місцеве середньодністровське виробництво шутнівецького дзеркала, це не означає, що воно стало лише плодом творчої фантазії майста-аборигена. В ньому цілком чітко вловлюється вплив сусіднього ранньоскіфського ремесла, яке проявилось не тільки в багатореберності ручок дзеркал, а й мечів епохи архаїки. Певну аналогію вбачаємо, наприклад у

руків'ї короткого меча із Келермеського кургану № 1, розкопаного Д.Г. Шульцем, яке складалось із трьох округлих залізних стрижнів, орнаментованих кільцевими нарізками і обтягнутих листовим золотом. За останніми даними згаданий кинджал, і в цілому весь комплекс, Л.К. Галаніна датує рубежем VII–VI ст. до н.е. і навіть раніше (Галаніна, 1997: 88-90; 184-186). Профільована у формі трьох валиків із золотою інкрустацією рукоятка залізного меча із кургану Новообінка на Алтаї, хронологія якого В.А.Могильниковим і Є.М. Мечниковою визначена в межах другої половини VI – початку V ст. (Могильников, Мечникова, 1985: 179-185, рис. 1), що не є безперечним. Трьохваликова ручка і на залізному мечі, знайденому в межах Києва, який С.А. Скорий і В.П.Білозор віднесли до VII ст., або у крайньому випадку до його кінця (Білозор, Скорий, 1985: 235-256, рис. 1).

Досить близько за морфологією стоїть випадкова знахідка із станиці Укладочна, яка зберігається у Алтайському краєзнавчому музеї. Рукоятка розділена двома жолобками на три валики. Два бокових – орнаментовані насічками. Перехрестя і навершшя виконані у вигляді пари баранячих голів, повернутих у протилежні сторони. І хоча В.А. Могильников відносить меча до кінця V – IV ст. до н.е., він виглядає значно старше (Могильников, 1984: 191-195).

Б.А.Шрамко, вивчаючи виробництво цього виду зброї прийшов до висновку, що вона є продовженням розвитку кіммерійських біметалічних мечів з рамочними рукоятками, основна частина яких належить до VII – початку VI ст. до н.е. (Шрамко, 1984: 30-31, рис 2; 4).

С.Я.Ольговський, враховуючи результати лабораторних досліджень металу,

енергійно відстоює точку зору, згідно якої дзеркала з боковими ручками виходили з ремісничих майстерень Скіфії (Ольговський, 1992: 14-19), а це означає, що не обов'язково має бути витримана прив'язка до ольвійських дат і час появи таких дзеркал може бути перенесений із середини VI ст. до н.е. у VII ст. до н.е. за що, власне, і висловився С.Я.Ольговський, і що обґрунтовують у своїх періодизаціях Г.Косак і І.М.Медведська (Медведская, 1992: 91).

Враховуючи сказане, найбільш обґрунтованою датою для шутнівецького дзеркала може бути кінець VII – початок VI ст. до н.е. Це значно раніше ніж загальноприйнята хронологія для цього типу дзеркал, за якою початок їхньої появи випадає на другу третину або на другу половину VI ст. до н.е. (Граков 1947: 28-29; Скржинська, 1984: 116). Т.М.Кузнецова, яка предметно займається цією проблемою, зауважує, що це питання не вирішене остаточно (Кузнецова, 2002: 139).

І ще одне міркування. Т.М.Кузнецова вважає частину цих виробів патерами, посудинами для рідини, які використовувались з культовою метою. Разом з тим вона звертає увагу й на те, що розташування голівок барана на предметах де вони є, однозначно говорить за їх функціональне призначення як дзеркал, що однак не виключає їх вживання у ритуалі (Кузнецова, 2002: 207). Ці спостереження в повній мірі стосуються і Шутнівецької знахідки. Положення голівки бика визначає робочою її гладку сторону. А наявність високого бортика не могла створити необхідних умов для утримання рідини, оскільки в місці кріплення накладки герметичність порушена. Тому головне призначення даного предмету ми бачимо у його дзеркальних властивостях.

Література

Білозор, Скорий, 1985 – Білозор В.П., Скорий С.А. Архаический меч из Киева // СА. 1985. №1.
 Билимович, 1976 – Билимович З.А. Греческие бронзовые зеркала эрмитажного собрания // ТГЭ. 1976. Т.17.
 Бондарь, 1955 – Бондарь Н.Н. Торговые сношения Ольвии со Скифией в VI–V ст. до н.е. // СА. 1955. №23.

Винокур, Хотин, 1965 – Винокур І.С., Хотин Г.М. Скіфський омулет // Археологія. 1965. Т. XIX.
 Галаніна, 1997 – Галаніна Л.К. Келермесские курганы. – М., 1997.
 Граков, 1947 – Граков Б.М. Чи мала Ольвія торговельні зносини з Поволжям і Приураллям в архаїчну та класичну епохи? // Археологія. 1947. Т.1.

- Гуцал А.Ф., Гуцал В.А., Мегей, 1998 – Гуцал А.Ф., Гуцал В.А., Мегей В.П. Дослідження курганів скіфського часу у Середньому Подністрів'ї // АБУ. 1997-1998 рр. К., 1998.
- Гуцал А.Ф., Гуцал В.А., Мегей, Могилов, 2003 – Гуцал А.Ф., Гуцал В.А., Мегей В.П. Могилов О.Д. Результати досліджень курганів скіфського часу біля с.Теклівка на Поділлі // Археологічні відкриття в Україні 2001-2002 рр. К., 2003.
- Ларіон, 1994 – Ларіон, митрополит. Дохристиянські вірування українського народу. К., 1994.
- Ильинская, 1972 – Ильинская В.А. Образ коня и быка в раннескифском искусстве // Тезисы докладов III Всесоюзной конференции по вопросам скифо-сарматской археологии (скифо-сибирский «звериный стиль»). М., 1972.
- Кузнецова, 2002 – Кузнецова Т.М. Зеркала Скифии VI–III века до н.э. М., 2002. Т.1.
- Малеев, 1991 – Малеев Ю.М. Курган західно-подільської групи поблизу с.Зозулинці // Поховальний обряд давнього населення України. Львів, 1991.
- Манцевич, 1958 – Манцевич А.П. Головка быка из кургана VI в. до н.э. на р. Калитве // СА. 1958. №2.
- Маркевич, 1981 – Маркевич В.И. Позднетрипольские племена северной Молдавии. Кишинев, 1981.
- Медведская, 1992 – Медведская И.Н. Периодизация скифской архаики и Древний Восток // РА. 1992. №3.
- Мелюкова, 1953 – Мелюкова А.И. Памятники скифского времени на Среднем Днестре // КСИ-ИМК. 1953. Вып. № 51.
- Могилов, 2008 – Могилов О.Д. Спорядження коня скіфської доби у Лісостепу Східної Європи. Київ – Кам'янець-Подільський, 2008.
- Могильников, 1984 – Могильников В.А. Меч с зооморфными изображениями из Верхнего Приобья // Древности Евразии в скифо-сарматское время. М. 1984.
- Могильников, Мечникова, 1985 – Могильников В.А., Мечникова Э.М. Находки металлических изделий раннего железного века из Новообинки // СА. 1985. №1.
- Ольговский, 1992 – Ольговский О.Я. Походження дзеркал «ольвійського типу» // Археологія. 1992. №3.
- Полін, 1987 – Полін С.В. Хронологія ранньоскіфських пам'яток // Археологія. 1987. № 59.
- Скржинская, 1984 – Скржинская М.В. Зеркала архаического периода из Ольвии и Березани // Античная культура Северного Причерноморья. К., 1984.
- Скуднова, 1962 – Скуднова В.М. Скифские зеркала архаического некрополя Ольвии // ТГЭ. 1962. Т.7.
- Смирнов, 1964 – Смирнов К.Ф. Савроматы. М., 1964.
- Смирнова, 1993 – Смирнова Г.И. Памятники Среднего Поднестровья в хронологической схеме раннескифской культуры // РА. 1993. №. 2.
- Сохацький, 2001 – Сохацький М. Археологічні розкопки в печері Вертеба на Поділлі // З археології України і Юри Ойцовської. Ожсов. 2001.
- Шрамко, 1987 – Шрамко Б.А. Бельское городище скифской эпохи (город Гелон). К., 1987.
- Шрамко, 1984 – Шрамко Б.А. Из истории скифского вооружения // Вооружение скифов и сарматов. К., 1984.
- Reichel, 1936 – Reichel I. Die Spiegel der podolischen skythischen Kultur // Sulimirski T. Scytowie na zachodniem Podolu. Lwow. 1936.
- Sulimirski, 1936 – Sulimirski T. Scytowie na zachodniem Podolu. Lwów. 1936.