

УДК 630.22

**В. П. ТКАЧ, Р. В. ГОЛОВАЧ\***  
**СУЧАСНИЙ СТАН ПРИРОДНИХ ЛІСОСТАНІВ ДУБА ЗВИЧАЙНОГО**  
**ЛІВОБЕРЕЖНОГО ЛІСОСТЕПУ УКРАЇНИ**

*Український науково-дослідний інститут лісового господарства та агролісомеліорації ім. Г. М. Висоцького*

Досліджено розподіл площі вкритих лісовою рослинністю земель за породами і площі природних дубових деревостанів за основними таксаційними показниками. Проведено аналіз розподілу площ природних лісостанів дуба звичайного у Лівобережному Лісостепу України за типами лісу, віком і повнотою.

Ключові слова: природні деревостани, продуктивність, типи лісорослинних умов, Лівобережний Лісостеп, таксаційні показники.

Дуб звичайний (*Quercus robur* L.) – одна з головних лісоутворювальних порід, насадження якої займають близько 28 % від усієї площі лісів України [2, 6, 8]. Дубові ліси відіграють багатогранні екологічні функції і задовольняють потреби народного господарства у цінній деревині. Дуб є головною породою в полезахисних і протиерозійних насадженнях. Потужний розвиток, довговічність і стійкість дуба звичайного поряд із високими декоративними властивостями обумовлюють його широке використання в зеленому будівництві.

Серед природних дубових лісостанів особливе значення для лісового господарства мають насінні, оскільки вони стійкіші та більш довговічні, ніж порослеві, а також є осередками генофонду місцевих популяцій дуба звичайного. Кожне нове покоління порослі на одній і тій же кореневій системі буде виявляти все більше ознак старіння, що позначається в зменшенні енергії росту, стійкості до захворювань, довговічності [1, 5].

Аналіз сучасного стану природних дубових деревостанів проведено з використанням матеріалів лісовпорядкування (повидільної бази даних). Проведені дослідження свідчать, що у Лівобережному Лісостепу в лісах Держкомлісгоспу дубові деревостани є найпоширенішими (302,7 тис. га), друге місце посідають соснові ліси (197,0 тис. га), решта порід займають значно меншу площу. Детальний розподіл площі вкритих лісовою рослинністю земель за переважаючими породами наведено на рис. 1.

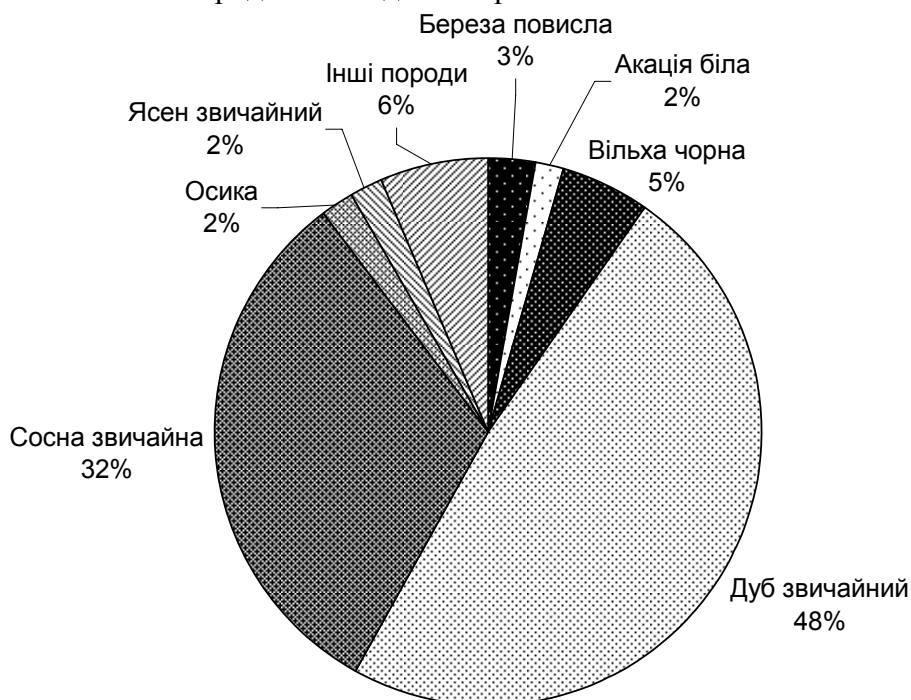


Рис. 1 – Розподіл площі вкритих лісовою рослинністю земель за породами

\* © В. П. Ткач, Р. В. Головач, 2009

Серед загальної площі дубових лісів Держкомлісгоспу у Лівобережному Лісостепу штучні ліси ростуть на площі 105,0 тис. га, а природні – на площі 197,7 тис. га. Площа природних деревостанів насінневого походження – 18,2 тис. га, а вегетативного – 179,5 тис. га. Найцінніші природні дубові ліси насінневого походження займають лише 10 % від загальної площі природних деревостанів, а решта 90 % – лісостани вегетативного паросткового походження. Цей розподіл необхідно змінювати у напрямку збільшення площ деревостанів природного насінневого походження, які є найстійкішими та найбільш довговічними [9]. Для цього слід впроваджувати лісогосподарські заходи, спрямовані на природне насіннєве відновлення деревостанів дуба звичайного.

Розподіл площ деревостанів дуба звичайного підпорядкованих Держкомлісгоспу України в розрізі адміністративних областей наведено у табл. 1.

Таблиця 1

**Розподіл площ деревостанів дуба звичайного, підпорядкованих Держкомлісгоспу України, в Лівобережному Лісостепу в розрізі адміністративних областей**

Область	Походження	Площа		А, років	D сер, см	Нсер., м	Повнота	Бонітет	Участь дуба у складі	M, м <sup>3</sup> /га	Загальний запас, тис. м <sup>3</sup>
		тис. га	%								
Київська	Н	0,9	25	84	31,7	22,8	0,67	1,8	8	255	234
	П	2,7	75	82	30,3	22,5	0,67	2,2	7	235	633
Полтавська	Н	1,9	5	83	31,3	21,8	0,65	2,0	7	226	435
	П	33,4	95	80	30,2	22,3	0,68	2,3	7	234	7840
Сумська	Н	4,0	8	102	36,4	25,5	0,68	1,8	6	311	1241
	П	48,1	92	90	33,5	24,8	0,72	1,9	6	298	14334
Харківська	Н	3,7	4	100	33,5	23,2	0,68	2,0	8	263	976
	П	90,7	96	86	31,0	23,1	0,69	2,3	8	248	22483
Черкаська	Н	0,7	23	89	31,3	22,6	0,67	2,1	8	258	169
	П	2,2	77	70	27,4	21,1	0,69	2,3	7	225	506
Чернігівська	Н	7,0	75	88	32,2	23,8	0,69	1,7	7	272	1907
	П	2,4	25	86	31,5	23,7	0,70	2,1	7	258	611

Примітка: Н – насіннєве; П – порослеве.

Найстаріші ліси, що мають найбільший середній запас, середню висоту, діаметр та повноту територіально відносяться до Лісостепової частини Сумської області. Найбільша площа природних дубових лісів зосереджена в Лісостеповій частині Харківської області.

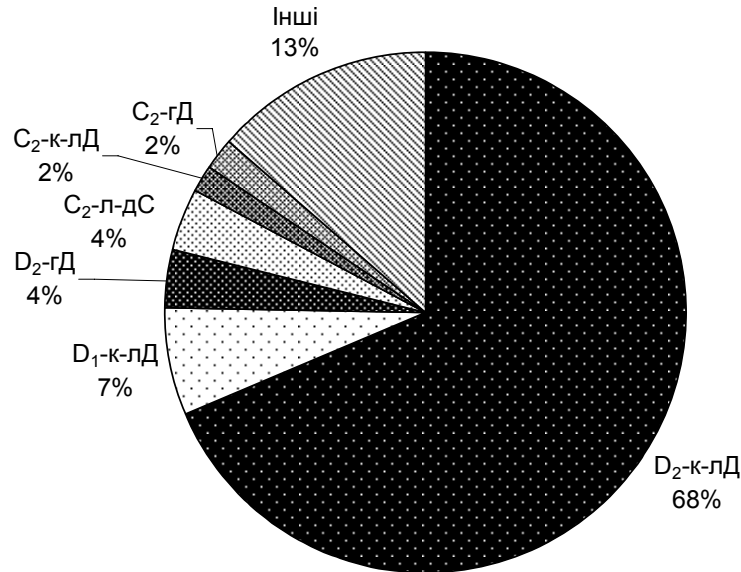
Розподіл площі природних деревостанів дуба звичайного за типами лісу наведено на рис. 2. Більшість природних дубняків ростуть у свіжих кленово-липових дібровах (D<sub>2</sub>-к-лД) і сухих кленово-липових дібровах (D<sub>1</sub>-к-лД) (68 і 7 % від загальної площі відповідно).

Продуктивність деревостанів у цих типах лісу суттєво відрізняється. Тому саме ці два типи лісу були обрані для вивчення динаміки запасів модальних природних дубових лісів. З рис. 3 чітко видно, що дубові деревостани в сухих типах лісу мають нижчу продуктивність, ніж у свіжих.

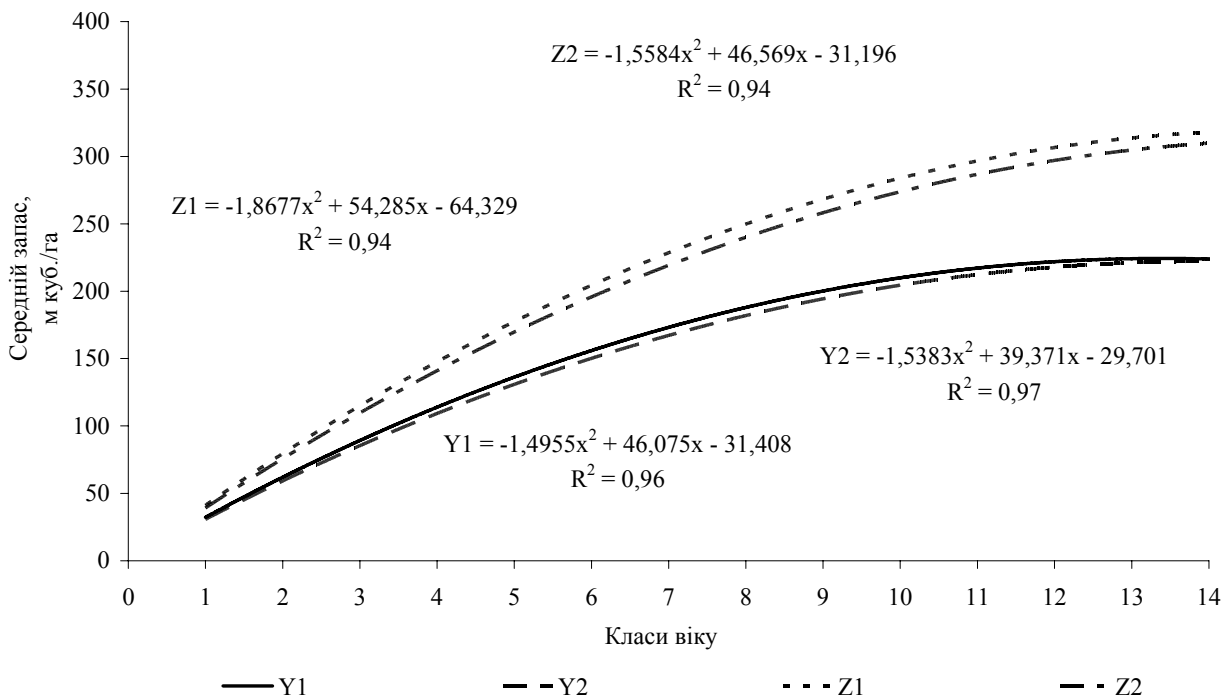
Характерно, що у перші десятиріччя росту деревостани вегетативного походження продуктивніші. Проте після 65-річного віку у свіжих і 70-річного віку у сухих місцезростаннях насіннєві деревостани стають продуктивнішими, ніж вегетативні. Слід зазначити, що для більшості дубових лісів характерне мішане відновлення дуба - порослево-насіннєве [3, 4, 8]. Це суттєво нівелює різницю запасів деревостанів насінневого і порослевого походження. Відмінності у продуктивності деревостанів насінневого і вегетативного походження, що ростуть у різних типах лісу, необхідно враховувати при обґрунтуванні віків стиглості дубових лісів.

Аналіз даних, наведених на рис. 4 і 5, свідчить, що в Лівобережному Лісостепу переважають (52 %) природні дубові деревостани з повнотою 0,70. Проте після 80-річного віку спостерігається зменшення повноти деревостанів. Деревостани природного насінневого походження мають меншу середню повноту (0,67), ніж вегетативні деревостани (0,69). За

площею у віковій структурі переважають середньовікові деревостани природного походження – 67 %. На пристиглі деревостани припадає 19 %, на стиглі й перестиглі – 14 % загальної їх площі.



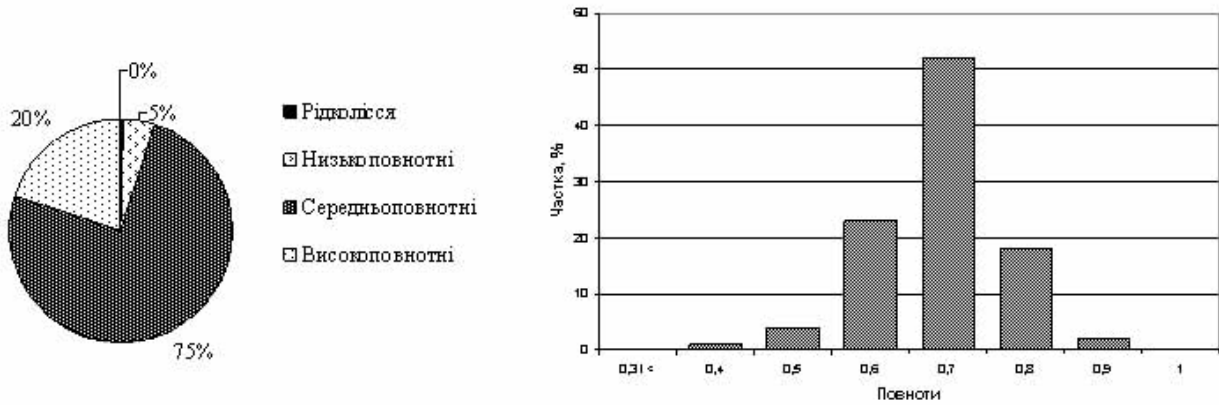
**Рис. 2 – Розподіл площі природних дубових деревостанів за переважаючими типами лісу (D<sub>1</sub>-к-лД – суха кленово-липова діброва; D<sub>2</sub>-гД – свіжа грабова діброва; D<sub>2</sub>-к-лД – свіжа кленово-липова діброва; C<sub>2</sub>-л-дС – свіжий липово-дубово-сосновий сугруд; C<sub>2</sub>-к-лД – свіжа кленово-липова судіброва; C<sub>2</sub>-гД – свіжа грабова судіброва)**



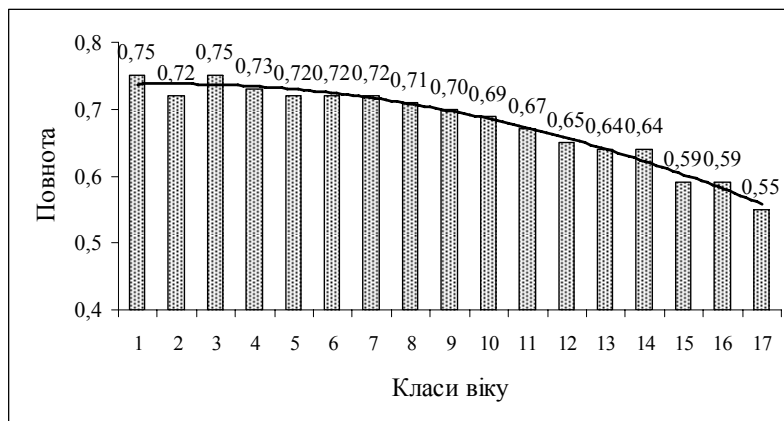
**Рис. 3 – Динаміка запасів модальних природних дубових деревостанів свіжої (Z) та сухої (Y) кленово-липової діброви Лівобережного Лісостепу (1 – насіннєвого; 2 – порослевого походження)**

Площа молодняків 1 і 2-го класів віку не перевищує 0,5 %. На даний час середній вік природних насіннєвих деревостанів дуба звичайного сягає 92 роки, вегетативних – 85 років. З рис. 6, де наведено розподіл площі природних дубняків за віком, випливає, що переважають деревостани 8 і вищих класів віку. Характерною особливістю є те, що з кожним

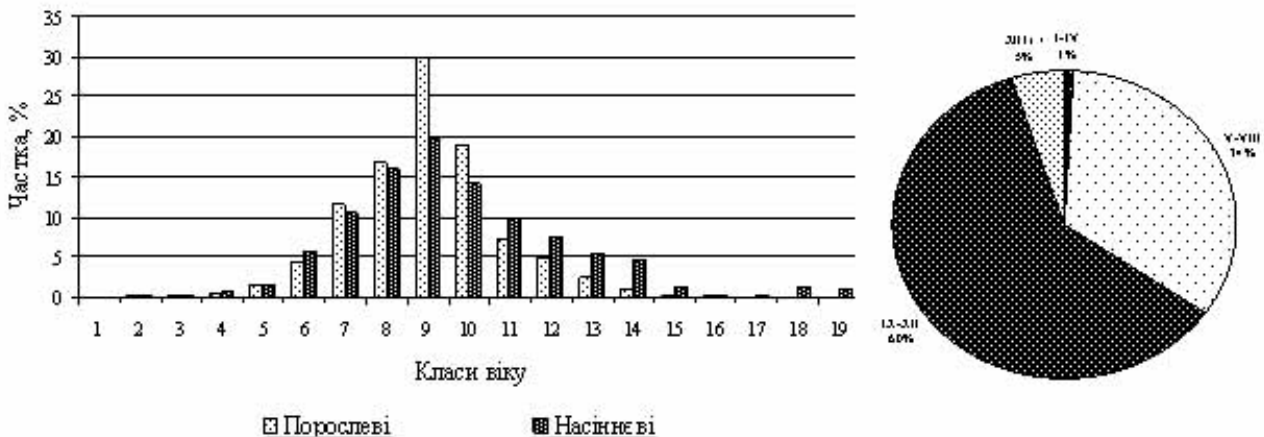
роком зростає площа стиглих та перестійних деревостанів, які як зазначено вище переважно є порослевого походження. Про це переконливо свідчать результати аналізу динаміки вікової структури лісового фонду Лівобережного Лісостепу [8]. Біологічні особливості порослевих дубняків зумовлюють зниження їх стійкості після досягнення ними віку 60 – 70 років. Тому безмірне і неконтрольоване накопичення старовікових деревостанів, як правило, супроводжується їх ослабленням та збільшенням обсягів санітарних рубок. Це приводить не тільки до зниження абсолютної повноти та погіршення товарної та сортиментної структури деревостанів, але й до ослаблення їх багатограних еколого-захисних функцій.



**Рис. 4 – Розподіл площі природних дубових деревостанів за повнотою**



**Рис. 5 – Розподіл середньої повноти за класами віку.**



**Рис. 6 – Розподіл площі природних деревостанів дуба звичайного за віком**

Деревостанів природного походження віком до 40 років майже немає, вони становлять лише 0,73 % від загальної площі природних дубових лісів. Протягом останніх 40 років дубові деревостани майже не відновлювалися природним шляхом, а наявні природні лісостани дуба звичайного переважно належать до 8-го і більших класів віку. Через деякий час ці деревостани, особливо порослевого походження, почнуть втрачати лісівничі і екологічні властивості, а їх стан погіршиться.

У лісах Лівобережного Лісостепу останнім часом проблема лісовідновлення практично вирішується шляхом створення лісових культур.

Площа дубових лісів природного походження неупинно зменшується. Це свідчить про зниження потенційної здатності до самовідновлення та про розірваність природного розвитку деревостанів. Це в найближчий час спричинить збіднення генофонду деревостанів дуба й активізує процеси їх ослаблення [7, 8]. Якщо тенденція до зменшення площі природних деревостанів зберігатиметься надалі, існує ризик зникнення найцінніших природних дубових лісів. Проведений аналіз свідчить, що вікова структура природних деревостанів дуба звичайного вкрай розбалансована.

В рівнинних лісах України переважно проводяться суцільні рубки після яких на зрубках створюються лісові культури. Це веде до активізації процесів збіднення генофонду. Проте хоча б на невеликих площах у природних різновікових дубових біоценозах активне запровадження вибіркових систем рубок у поєднанні з заходами щодо сприяння природному поновленню дуба та догляду за ним створить сприятливі умови для формування нового покоління природних дубових деревостанів.

Загальний запас природних дубових деревостанів Лівобережного Лісостепу сягає 51,36 млн. м<sup>3</sup>, з них 4,96 млн. м<sup>3</sup> припадає на деревостани насінного походження, а 46,40 млн. м<sup>3</sup> – на деревостани вегетативного походження. Середня зміна запасу природних дубових деревостанів – 3,1 м<sup>3</sup>. Середній діаметр природних насінневих деревостанів 33,3 см, вегетативних 31,5 см. Середня висота природних насінневих та вегетативних деревостанів 23,7, та 23,4 м. відповідно. Вищій бонітет мають деревостани природного насінневого походження – І,8, вегетативного – ІІ,2. Середній запас більший у деревостанів насінневого (272 м.куб/га) ніж у деревостанів вегетативного (259 м.куб/га) походження.

**Висновки.** У Лівобережному Лісостепу в лісах Держкомлісгоспу найпоширенішими є дубові деревостани, які займають 48 % укритої лісовою рослинністю площі. На великих площах ростуть пристиглі, стиглі та перестиглі дубові лісостани. Після досягнення ними віку 70 – 80 років їх продуктивність знижується, а стан погіршується. Деревостани насінневого походження займають 10%, а вегетативного – 90% площі природних дубових деревостанів Лівобережного Лісостепу. Для більшості дубових лісів характерне мішане відновлення дуба, порослево-насінневе. Вікова структура природних лісостанів дуба звичайного у регіоні вкрай розбалансована. У зв'язку з цим, необхідно впроваджувати системи лісогосподарських заходів щодо відтворення деревостанів природного насінневого походження, оскільки саме вони є найбільш стійкими, продуктивними й довговічними.

#### **СПИСОК ЛІТЕРАТУРИ**

1. Вехов Н. К. Биологические и экологические особенности дуба черешчатого. // Культура дуба. Вып. №24 Москва Сельхозизгиз – 1954. с. 5 – 36.
2. Державний комітет лісового господарства України. Лісове господарство України. – К.: ЕКО-інформ, 2006. – 52 с.
3. Дуда В. В. Карагальский А. Л. Молодняки из сохраненного подроста в субориях и дубравах УССР. // Лесоводство и агролесомелиорация. – Киев – 1969. Вип. 16 с. 72-77.
4. Лавриненко Д. Д. Створення лісових культур у дібровах України. Київ Урожай – 1970. 180с.
5. Остапенко Б. Ф., Ткач В. П. Лісова типологія. Ч. 2. – Х., 2002. – 204 с.
6. Пятницкий С. С. Лесовозобновление в условиях левобережной лесостепи УССР // Лесовозобновление и лесоразведение. – Том XLV. – К., 1964. – С. 3 – 23.

7. Ткач В. П., Бурнос М. М., Галів М. А., Зяцьков Л. Л. Природне поновлення заплавлених лісів Лівобережної України та його використання при лісовирощуванні // Лісівництво і агролісомеліорація.. – К.: Урожай, 1996. – Вип. 92. – С. 27 – 35.

8. Ткач В. П. Заплавні ліси України / В. П. Ткач. – Х.: Право, 1999. – 368 с.

9. Чернявський М. В. Природоохоронне лісівництво у дубових лісах Лісостепу // Лісове господарство, лісова, паперова, і деревообробна промисловість. – 2006. – Вип. 30. – С. 178 – 187.

Tkach V. P., Golovach R. V.

MODERN CONDITION OF NATURAL OAK STANDS IN THE LEFT-BANK FOREST-STEPPE OF UKRAINE

*Ukrainian Research Institute of forestry & forest melioration named after G. M. Vysotsky*

Distribution of the area covered with a wood on breeds and distribution of the area of natural oak forest stands on the basic taxation parameters are made. The condition of natural forest stands of an oak in Left-bank Forest-steppe of Ukraine is described.

Key words: natural forest stands, productivity, forest site conditions, Left-bank Forest-steppe, taxation parameters.

Ткач В. П., Головач Р. В.

СОВРЕМЕННОЕ СОСТОЯНИЕ ЕСТЕСТВЕННЫХ ДРЕВОСТОЕВ ДУБА ЧЕРЕШЧАТОГО ЛЕВОБЕРЕЖНОЙ ЛЕСОСТЕПИ УКРАИНЫ.

*Украинский научно-исследовательский институт лесного хозяйства и агролесомелиорации им. Г. Н. Высоцкого*

Исследовано распределение покрытой лесом площади по породам и площади естественных дубовых древостоев по основным таксационным показателям. Проведен анализ распределения площади естественных древостоев дуба черешчатого в Левобережной Лесостепи Украины.

Ключевые слова: естественные древостои, производительность, типы лесорастительных условий, Левобережная Лесостепь, таксационные показатели.

*Одержано редколегією 2.09.2008 р.*