

УДК 630\*001.55+630\*228+630\*416+630\*46+630\*627.3

**О. Б. ЛОПАРЬОВА, Ю. С. ШПАРИК\***  
**ДИНАМІКА РЕКРЕАЦІЙНО-ТУРИСТИЧНОГО НАВАНТАЖЕННЯ  
НА ПРИКАРПАТТІ**

*Український науково-дослідний інститут гірського лісівництва*

За результатами аналізу показників роботи туристичної галузі в Івано-Франківській області досліджено динаміку антропогенного навантаження на ліси з 2001 до 2007 рр. за видами туризму, районами й місяцями. Понад 10-тикратне збільшення туристичного потоку відбувається за рахунок спортивно-оздоровчого і відпочинкового туризму в теплий період року. Центром рекреації в регіоні є територія Яремчанської міської Ради. Пропонується інтенсифікувати розвиток туристичної інфраструктури поблизу річок і водойм області, а також у Верховинському районі. Це дасть змогу значною мірою розосередити туристичні потоки навіть при збільшенні кількості туристів.

**К л ю ч о в і с л о в а :** рекреаційне навантаження, види туризму, інфраструктура.

Карпатський регіон багатий на різноманітні природні ресурси. Цей невичерпний капітал краю представлений свіжим повітрям, чистою водою, високим біорізноманіттям рослинного і тваринного світу, незабутніми пейзажами, рекреаційно-туристичними і бальнеологічними ресурсами. На всіх лісових конгресах і міжнародних конференціях відмічається, що нині, крім використання лісів для заготівлі лісової продукції, зростає використання лісових земель у захисних і рекреаційно-туристичних цілях. В Україні, як і в усіх країнах Європи, визнано, що основним принципом лісогосподарської діяльності має бути принцип сталого управління, який передбачає попередження зниження стійкості лісів [7]. Ці принципи знайшли відображення також у статтях Карпатської конвенції, в якій окрема дев'ята стаття так і називається "Сталий туризм" [5]. А Міжнародний інститут прикладного системного аналізу (IIASA) у прогнозі на 21 століття акцентує увагу на трьох основних темах, які будуть найважливішими в майбутньому: енергія і технології; населення та суспільство; довкілля і природні ресурси. І в усіх цих напрямках йдеться про виняткову важливість збереження лісових (і водних) ресурсів для успішного функціонування екосистем усіх рівнів: глобальної, регіональних та локальних [10]. Таким чином, наразі в лісовому господарстві на перше місце виходить конфлікт між різким зростанням антропогенного навантаження, зокрема туристичного, та можливостями лісових екосистем щодо збереження стійкості.

Прикарпаття охоплює територію трьох областей – Івано-Франківської, Львівської та Чернівецької. Початок освоєння рекреаційних ресурсів краю належить до середини ХІХ ст., коли в ході пошуку нафтових родовищ і соляних покладів були відкриті перші лікувальні джерела. Регіон характеризується специфічним поєднанням ресурсів, які дають змогу організувати сезонний відпочинок, сприяють розвитку туризму і гірськолижного спорту (тут працюють понад 10 гірськолижних трас – Славське, Буковель, Ворохта, Яремче та ін.). Природний потенціал рекреації органічно доповнюється багатим арсеналом пам'яток історії, культури, архітектури. Карпатський регіон належить до найбагатших в Україні територій на пам'ятки історії та культури, найстаріші з яких розташовані в районі Дністра та на Буковині. На території цих областей узято під охорону понад 4 тис. пам'яток архітектури ІХ – ХХ ст., серед яких особливе місце посідають споруди Львова, Несторова, Олеська, Підгірків, Галича, Коломиї, Хотина, Чернівців. На Прикарпатті знаходяться археологічні пам'ятки міжнародного значення – трипільські поселення на Дністрі, старослов'янські городища в Сільському, Плісененську, Звенигородці, Василеві, Непортово, Рухотині, залишки стародавнього Галича в Крилосі, руїни скельних фортець в Спасі, Уричі, Розгірче, Бубнище [3].

Карпати – один із основних регіонів України для проведення пішохідних туристських походів. Різноманітність природних перешкод надає можливість туристам оволодіти майже усім арсеналом прийомів техніки пішохідного туризму, орієнтування на місцевості, дає

\* © О. Б. Лопарьова, Ю. С. Шпарик, 2008

змогу повноцінно проводити навчальні заходи. Розроблені пішохідні маршрути Карпатами є різної категорії складності, від найпростіших прогулянкових (сімейних і дитячих) до складних і багатоденних (для підготовлених туристів) III категорії складності. Українські Карпати належать до середньовисотних гір, які не досягають снігової лінії і не мають сучасних льодовиків. Абсолютна більшість вершин Карпат нижчі 2000 м і лише на масиві Чорногора шість вершин мають більшу висоту, у тому числі, найвища точка Українських Карпат г. Говерла – 2061 м, яка знаходиться в Івано-Франківській області. Більшість маршрутів в області промарковані. У межах природоохоронних об'єктів існує система маркування екологічних, піших і велосипедних стежок, однак загальноприйнятої та затвердженої системи в Україні ще немає. Оскільки четверта частина всіх туристів, які перебувають на території Івано-Франківської області, є самодіяльними, то маркування й облаштування маршрутів є важливим чинником їхньої безпеки. Саме тому розроблено Програму розвитку мережі пішохідних туристичних маршрутів в області "Спільним Шляхом до Об'єднаної Європи" (зокрема, відновлення Східно-Карпатського туристського шляху), яка затверджена розпорядженням голови облдержадміністрації № 525 від 05.10.2005 р. Розпорядженням голови облдержадміністрації від 18.10.2005 р. № 557 створено обласну комісію зі маркування туристських шляхів. У рамках Програми розвитку мережі пішохідних шляхів проводиться облаштування та маркування туристичних маршрутів. Перевірені фахівцями маршрути наводяться у путівниках та позначаються на детальних картах. Так, зокрема, видано довідник-путівник В. Собашко "Гірськими стежками Карпат" з описом понад 100 маршрутів і комплектом топографічних карт мірилом М 1 : 100 000 (наклад – 5000 прим.), детальні туристські карти маршрутами Чорногори та центральних Горган мірилом М 1 : 50 000. Найбільшою популярністю серед туристів користуються маршрути Чорногірським хребтом із проходженням вершин Говерла, Піп Іван, Петрос та відвіданням високогірних озер Бребенескул, Несамовите, Марічейка. Значною атракцією для польських пішохідних груп є маршрути колишнім польським кордоном, який проходив масивом Чорногора, а також центральні Горгани (г. Сивуля) [4].

В Івано-Франківській області створюються умови для залучення іноземних і вітчизняних інвестиційних і кредитних коштів у розвиток матеріально-технічної бази туристичної галузі. Для цього утворені проекти "Відтворення історичних неархітектурних форм і облаштування обслуговуючої рекреаційної інфраструктури для організованого туристичного відвідування Поляницького регіонального ландшафтного парку і пам'ятки природи загальнодержавного значення "Скелі Довбуша" та "Зелені стежки Прикарпаття". Вони включені до переліку проектів транскордонного співробітництва, яким надається фінансова підтримка цієї програми на 2007 – 2010 рр., затвердженої постановою Кабінету Міністрів України від 27.12.2006 р. № 1819. Нині розроблено: інвестиційну пропозицію щодо облаштування інфраструктури вздовж вузькоколійної залізниці, по якій проходить туристичний маршрут "Карпатський трамвай"; проектну документацію на відновлення та пристосування обсерваторії на г. Піп Іван під науковий, навчально-просвітницький і рекреаційний центр міжнародного рівня з консерваторією; з 2006 р. реалізувався проект-переможець всеукраїнського конкурсу проектів і програм розвитку місцевого самоврядування "Створення комплексної системи розвитку туристичної індустрії Івано-Франківщини"; головним управлінням туризму і культури облдержадміністрації спільно з регіональною фундацією "Карпатські стежки" розроблено Програму розвитку мережі пішохідних туристичних маршрутів в області "Спільним Шляхом до Об'єднаної Європи" з відновлення Східно-Карпатського туристичного шляху [4].

Інтенсифікація рекреаційного лісокористування стала реакцією суспільства на покращення рівня життя, а рекреація є таким видом діяльності, який стає необхідною умовою нормального людського життя, засобом компенсації напруги, поновлення працездатності і умовою продовження самого виробництва. Але, якщо вплив виявляється надмірним, то в лісовому біогеоценозі порушуються процеси обміну речовин і енергії,

взаємозв'язок між компонентами, відбувається рекреаційна регресія, яка зачіпає всі компоненти – від ґрунту до верхнього ярусу деревостану. Рекреаційний вплив на лісовий біогеоценоз виявляється у витоптуванні, опіках ґрунту від багать, пошкодження рослин тощо. Система заходів оптимізації рекреаційного лісокористування має враховувати, з одного боку, створення сприятливіших умов для відпочинку в лісі, а з іншого – забезпечити стійкість лісових екосистем, вибрати найкращий варіант із багатьох можливих способів раціонального використання біогеоценозів – історично сформованого комплексу живих і неживих компонентів певної ділянки поверхні землі [1, 3, 7, 8].

Неможливо сформувати лісову екосистему, яка може витримати рекреаційне навантаження будь-якої інтенсивності. Якщо таке навантаження виявиться надмірним, то найбільш "оптимізований" ліс почне незабаром пропадати. Тому стан лісових територій, відведених для відпочинку, потрібно постійно контролювати за допомогою діагностичних підходів, які дають змогу встановити ступінь деградації лісу, основними індикаторами якого є стан деревостанів і видовий склад нижчих ярусів рослинності. Важливе значення має формування цільової структури рекреаційних лісів, яка б сприяла підвищенню стійкості, посиленню естетичних і санітарно-гігієнічних властивостей насаджень, поліпшенню умов для відпочинку. Традиційна проблема рекреаційного лісокористування стосується двох аспектів – рекреативності, або рекреаційної привабливості ділянки (зазвичай вимірюється у відносних одиницях або балах) і його стійкість до рекреаційних навантажень (у чол.год./га). При визначенні обох показників враховують багато соціально-економічних і біогеоценологічних чинників. Важливою умовою виявлення природного рекреаційного потенціалу лісу є його вивчення з екологічних позицій [1, 6, 9].

Роль туризму в господарстві Івано-Франківщини зростає з кожним роком. Прикарпаття є одним із перспективних туристичних регіонів держави й відіграє важливу роль на українському туристичному ринку. У багатьох районах і містах області туристична галузь починає відігравати провідну роль у місцевому економічному житті, сприяє підвищенню зайнятості населення. На основі проведеного стратегічного аналізу та маркетингового аудиту регіону визначено три групи туристичних продуктів області.

1. Перша група: гірський туризм (гірськолижний, піший); лікувально-оздоровчий туризм; сільський зелений туризм; екологічний туризм; культурно-пізнавальний та екскурсійний туризм.

2. Друга група: діловий туризм; спортивний туризм (в тому числі рафтинг (водний туризм)); дитячий туризм; молодіжний туризм.

3. Третя група: релігійний туризм; пригодницький, екстремальний або туризм за інтересами (дельтапланеризм, парашланеризм, скелелазіння, альпінізм, мисливство, рибальство, джипінг, кінний, велосипедний); туризм осіб з обмеженими можливостями (туризм для інвалідів).

Визначені пріоритетні групи туризму не обмежують розвиток інших видів туризму на території області, а також можуть розвиватися у взаємодоповненні, створюючи інтегровані туристичні продукти області [4, 9].

Нині за прогнозами фахівців попит на зимовий туризм очікується в обсязі 4 млн. чоловік на рік. Разом з потребами у санаторно-курортному лікуванні на базі мінеральних вод, попит на рекреаційні послуги в регіоні становить не менше 6 млн. чоловік. Сумарна місткість рекреаційних об'єктів регіону у 8 – 10 разів менша, ніж в аналогічних районах за кордоном. Наприклад, Альпійський регіон площею 180 тис. км<sup>2</sup>, де рекреаційне навантаження оцінюється як граничне, щорічно приймає 40 млн. відпочиваючих і туристів, і ще понад 60 млн. здійснюють в Альпах одноденні поїздки. Граничні показники продуктивної рекреаційної ресурсної місткості Карпатського регіону становлять: кількість одноразова – 2,2 млн. осіб; річна – 8 млн. туристів і відпочиваючих; екскурсантів і туристів вихідного дня – близько 12 млн. чоловік [3, 6].

Для вивчення особливостей і сезонної динаміки антропогенного впливу на ліси рекреаційного призначення у Карпатському регіоні у 2007 році зібрано статистичні дані про роботу туристичної галузі, зокрема Івано-Франківської області. Показники свідчать про діяльність на її території 42 санаторно-курортних закладів у 2005 році, в яких оздоровлено 47,5 тисяч осіб, що майже на 10 % більше, ніж у 2004 р.. Туристичні послуги у першому півріччі надавали 33 туристичних підприємства. Кількість туристів у 2005 році зросла порівняно з 2004 р. майже втричі – з 56,3 до 147,6 тисяч осіб, а за I півріччя 2006 року їх кількість сягала 235 тисяч, із яких 93,3 % – з метою відпочинку і дозвілля, 5,6 % – у службових справах; закордонних туристів в області – 1,3 тисячі (половина з них з метою відпочинку і дозвілля). Екскурсійні послуги надано 8,1 тисячам туристів на суму 28,1 млн. грн.

Показники роботи туристичної галузі Івано-Франківської області в 2001 – 2005 рр. (за відомчими даними) наведені у табл. 1.

Таблиця 1

**Показники роботи туристичної галузі Івано-Франківської області у 2001 – 2005 рр.**

Підприємства, заклади	2001 р.	2002 р.	2003 р.	2004 р.	2005 р.
	туристів (тисяч осіб)				
Ліцензовані туристичні підприємства	30,4	44,4	56,6	56,3	147,6
Готелі	50,8	58,0	65,8	59,1	72,7
Санаторно-курортні заклади	39,1	43,9	51,6	43,1	47,5
Дитячі оздоровчі заклади	42,9	15,0	74,8	73,2	97,0
Самодіяльні туристи	25,5	42,2	98,0	100	169,4
Всього:	188,7	203,5	346,8	331,7	534,2

Наведені підсумкові дані за роками свідчать про стрімке, майже утричі, зростання чисельності осіб, обслугованих підприємствами туристичної галузі з 2001 до 2005 рр., хоча у 2004 році кількість туристів дещо зменшилася з подальшим зростанням у 2005 р. Аналіз розвитку туристичної справи вказує на високу активність самодіяльних туристів, кількість яких у 2001 – 2005 рр. виросла майже у 7 разів. Незначною мірою їм поступається діяльність ліцензованих туристичних підприємств, яка поживалася у 5 разів. Серед готельних послуг і оздоровчих санаторно-курортних закладів лише дитячі у 2 рази збільшили потік відвідувачів, а решта – несуттєво. Тобто, найбільш інтенсивно за останні роки розвивалися самодіяльний туризм і відпочинок, організований приватними туроператорами.

Опрацьовано також дані Обласного статистичного управління з метою визначення динаміки внутрішнього туризму в Івано-Франківській області у 2001 – 2007 рр. (табл. 2). Отримані дані свідчать про поступове нарощування кількості осіб із спортивно-оздоровчого виду туризму з 2001 по 2005 рр., різкий стрибок у 2006 році (порівняно з минулими роками) і ще більший підйом за 9 місяців 2007 р. завдяки бурхливому розвитку туристичного комплексу "Буковель". Наприклад, із загальної цифри 325,3 тисячі всіх обслугованих туристів у 2006 році, "Буковелю" належить 270,9 тисяч (дані облстатуправління).

Таблиця 2

**Показники роботи туристичної галузі за 2001 – 2007 роки (тисяч осіб) в Івано-Франківській області**

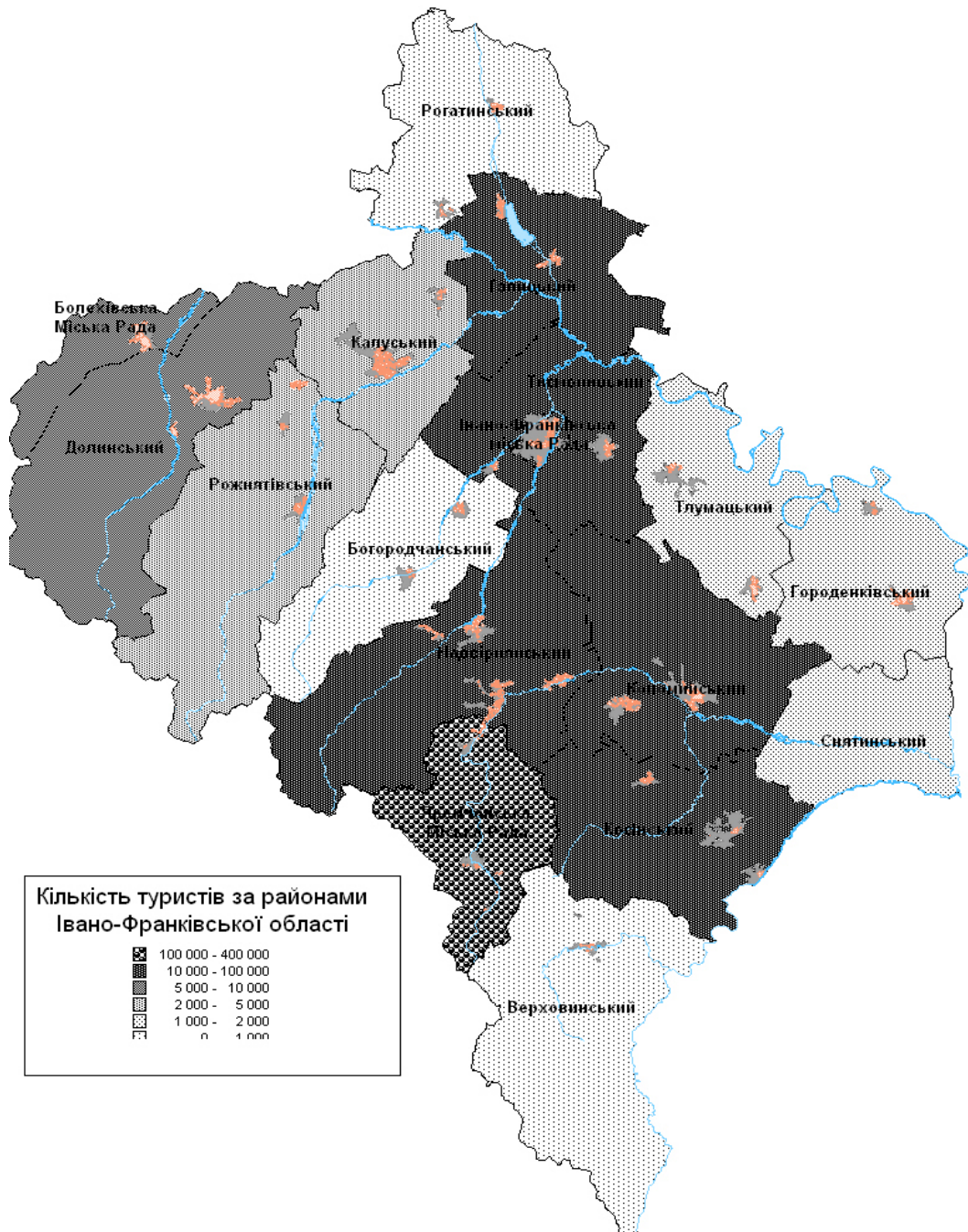
Види туризму	2001	2002	2003	2004	2005	2006	2007
Службова, ділова поїздка, бізнес, навчання	3,5	12,0	4,7	19,9	96,9	50,3	1,2
Спортивно-оздоровчий туризм, дозвілля, відпочинок	13,9	17,0	30,6	27,7	34,6	272,3	373,9
Лікування	7,7	7,3	3,9	3,3	2,5	2,4	2,1
Інші	0,2	0,7	7,6	0	0,1	0,3	0,4
Всього туристів:	25,3	37	46,8	50,9	134,1	325,3	377,4

Чисельні показники кількості службових, ділових, бізнесових поїздок і з навчання за період 2001 – 2006 рр. доволі нерівнозначні за динамікою. Наприклад, у 2001 році їх кількість – 3,5 тисяч, у 2002 р. – 12,0 тисяч, у 2003 – 4,7 тисяч, а у 2005 році – бурхливий сплеск відвідування – 50,3 тисяч осіб. Натомість, за 9 місяців 2007 року мінімальна цифра – 1,2 тисячі осіб. Аналіз динаміки чисельності відвідувань з метою лікування свідчить про

стали тенденцію до зниження кількості осіб з року в рік з 7,7 тисяч у 2001 р. до 2,1 у 2007 р. Лише спортивно-оздоровчий туризм має стійку тенденцію до зростання, але із стрибкоподібним характером: у 2001 – 2002 рр. кількість таких туристів становила близько 15 тисяч, у 2003 – 2005 рр. – на рівні 30 тисяч, у 2006 – 2007 рр. перевищила рівень 300 тисяч осіб. Тобто, загальне збільшення сягало понад 20 разів.

Диференціацію показників піврічного туристичного потоку за районами в Івано-Франківській області у 2006 році наведено на рис. 1.

**Карта рекреаційного навантаження  
адміністративних районів Івано-Франківської області  
М 1 : 750 000**



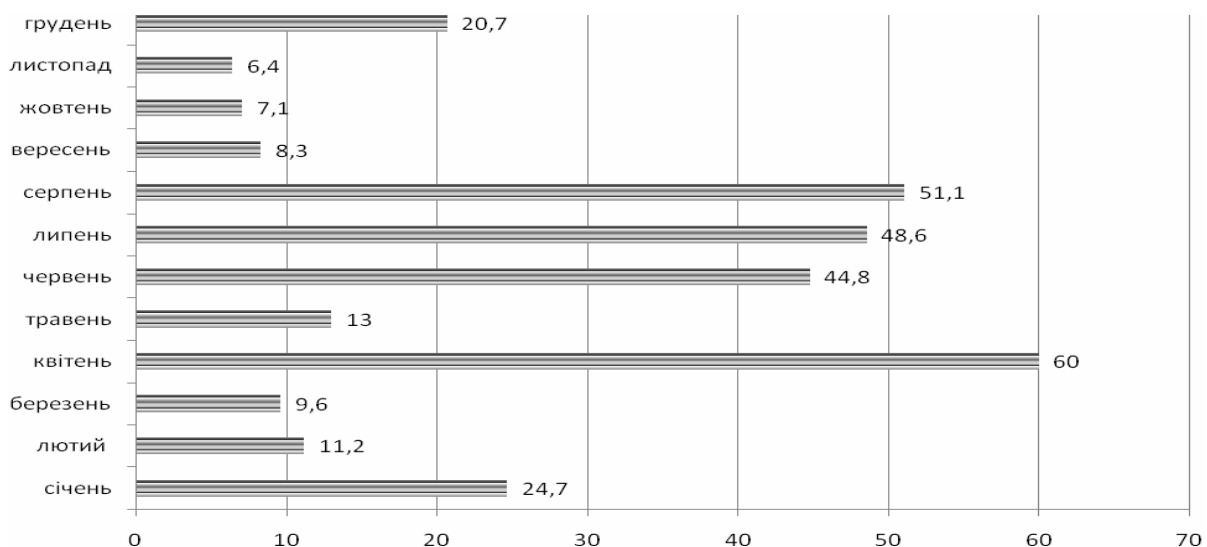
**Рис. 1 – Карта-схема рекреаційного навантаження районів Івано-Франківської області**

Аналіз цих даних свідчить про найвищі показники туристичного навантаження в Яремчанському туристичному комплексі (368,4 тис. осіб). Вони у п'ять разів вищі за

показники Івано-Франківського району і у сотні й навіть тисячі разів – таких районів як Городенківський, Снятинський, Богородчанський, Рогатинський. Це означає, що область має значні резерви в розвитку туризму, особливо якщо врахувати, що зазначені райони мають вихід до річки Дністер та інших водойм. Одним із стимулів відвідування краєвидів Яремчанщини є гірськолижний комплекс "Буковель", який приймає левову частку відвідувачів. Великою популярністю користуються тут також такі гірськолижні зони, як Яремча, Паляниця, Яблуниця і Ворохта – це понад 20 гірськолижних витягів загальною довжиною трас понад 60 км. Селище Ворохта – відомий в Україні центр зимових видів спорту, з комплексом трамплінів, що завдяки штучному покриттю діють цілорічно, дві підвісні канатно-крісельні дороги. Село Яблуниця Яремчанської міської ради знаходиться на висоті в середньому 900 метрів н. р. м. – один із перших центрів гірськолижного туризму на Прикарпатті з витягами (г. Діл – довжина траси 750 м, перепад висот 300 м, пропускна здатність 600 осіб/год., середньої складності).

Але і в менших адміністративних туристичних центрах Івано-Франківщини активно розвиваються туристичні продукти, покращується рівень обслуговування туристів, наприклад, у Верховинському, Коломийському, Рогатинському, Калуському та інших районах діють фахівці-екскурсоводи й гіді-перекладачі з польської, англійської, німецької, португальської мов. У селі Вишків Долинського району на території бази відпочинку "Високий перевал" функціонує підйомник довжиною 700 м, перепад висот до 200 м. У селі Бистриця Надвірнянського району діє бугельний витяг протяжністю 300 – 350 м 2004 року спорудження. Перепад висот до 60 м (820 – 760 м н. р. м.). У Косівському районі гірськолижні центри розміщені в м. Косів, с. Шешори та с. Яворів. Введено в експлуатацію першу чергу гірськолижного курорту в с. Тюдів. У м. Косів на г. Михалкове встановлено канатно-бугельний витяг ВЛ-1000 довжиною 1000 м, біля якого облаштовано 2 траси швидкісного спуску, траси спеціального слалому, слалому-гіганту і траса штучного покриття. Перепад висот – 250 м. Кількість трас – 5. У Верховинському районі діють два канатно-буксировочні витяги на горі Пушкар в смт. Верховина та горі Запідки в с. Ільці. Довжина першого сягає 320 м, ширина – від 20 до 60 м. Він розташований між двома паралельними лісосмугами хвойного лісу. Середня крутизна схилу – 18°, діє лижебуксир.

Для регулювання рекреаційного навантаження на ліс важливе значення має розподіл кількості відвідувачів за місяцями. Динаміку кількості туристів, які відвідали територію Яремчанської міської ради, за місяцями 2005 року наведено на рис. 2.



**Рис. 2 – Туристичне навантаження у 2005 році на території Яремчанської міської ради, тисяч осіб**

Найбільше навантаження (60 тисяч осіб) припадає на квітень, коли земля звільняється від снігу, прогрівається, з'являється перша рослинність, природа просинається від зимового

сну й підвищується комфортність відпочинку. У травні відбувається спад відвідування, а у червні-серпні – поступове збільшення кількості туристів – відповідно 44,8, 48,6 і 51,1 тисячі осіб. У вересні-листопаді спостерігається поступовий спад відвідування Яремчанського туристичного комплексу, а ось у грудні і, особливо, січні показники туристичного навантаження вищі завдяки утворенню стійкого снігового покриву і мінусовому температурному режиму, що сприяє зимовому спортивному відпочинку.

Таким чином, у вегетаційний період регіон Українських Карпат відвідують приблизно 70 % туристів і рекреантів.

**Висновки.** Виявлено поступове нарощування показників роботи туристичної галузі в Івано-Франківській області в період 2001 – 2004 років і різкий підйом – у 2004 – 2007 рр., як наслідок швидких темпів розвитку туристичної індустрії. Центром рекреації в регіоні є територія Яремчанської міської ради, зокрема зимовий курорт "Буковель". Збільшення туристичного потоку відбувається за рахунок спортивно-оздоровчого і відпочинкового туризму. Кількість самодіяльних туристів зростає найбільш стрімко (у 7,5 разу), організованих – у 5 разів. Зростання кількості відвідувачів готелів, санаторіїв і дитячих закладів відпочинку менше (від 20 до 100 %). Частка туристів, які відвідують Українські Карпати під час вегетаційного періоду, досягає 70 %. Все це призводить до 20-тиkrátного зростання рекреаційного навантаження на ліси регіону останніми роками. Важливим у діяльності місцевих адміністрацій має стати розвиток туристичної інфраструктури поблизу річки Дністер та інших водойм, а також у Верховинському районі. Це дасть змогу значною мірою розосередити туристичні потоки навіть при збільшенні кількості туристів.

#### **СПИСОК ЛІТЕРАТУРИ**

1. Бондаренко В. Д., Фурдичко О. І. Ліс і рекреація в лісі. – Львів: Світ, 1994. – 232 с.
2. Колімбровський М. Туристична Івано-Франківщина розвивається // Прикарпатська правда. – №38 (13444). – 5 жовтня 2006 р.
3. Панкова Є. В. Туристичне краєзнавство. Навчальний посібник. – К.: Альтепрес, 2003. – 351 с.
4. Перспективний план розвитку туристичної галузі в Івано-Франківській області. – Івано-Франківська обласна рада, 2005. – 360 с.
5. Рамкова конвенція про охорону та сталий розвиток Карпат / Закон України № 1672-IV від 07.04.2004 р. – К., 2004. – 12 с.
6. Ревть Ю. І. Сучасні методи маркетингових досліджень туристичних послуг в Карпатському регіоні // Проблеми сталого природокористування в Карпатському регіоні (екологія, освіта, бізнес). – Хуст-Рахів, 2006. – Т II. – С. 25 – 29.
7. Рекомендації зі сталого лісокористування в Карпатах (Пріоритетні напрямки розвитку) // Зб.: "Наукові аспекти ведення сталого лісового господарства". – Івано-Франківськ, 2005. – В. 2. – С. 83 – 96.
8. Рісін Л. П. Оптимізація складу і структури лісів рекреаційного призначення на типологічній основі // Координаційна нарада м. Савгалпілс. – Рига, 1984. – С. 18 – 21.
9. Шпарик Ю. С., Марків П. Д., Лопарьова О. Б. Основні напрямки рекреаційного використання лісів Українських Карпат // Матеріали міжнародної ювілейної конференції, присвяченої 75-річчю з дня заснування УкрНДЛГА "Ліс, наука, суспільство" (Х., УкрНДЛГА, 30 – 31 березня 2005). – Х., 30 – 31 березня 2005. – С. 86 – 87.
10. IIASA Enters the Twenty-First Century / Long-Term Plan Prepared by the IIASA Council. – Laxenburg, Austria, 1999. – 16 p.

Loparyova O. B., Shparyk Y. S.

DYNAMICS OF RECREATIONAL & TOURIST LOAD ON PRECARPATHIAN

*Ukrainian Research Institute for Mountain Forestry*

Dynamics of anthropogenic load on Precarpathian forests by tourism types, months and regions is given according to official results of the Regional State Department was investigated. Twenty times increment of number of tourists was registered in Ivano-Frankovsk region from 2001 to 2007 due to sport and health-improving tourists during warm period of a year. Yaremche is the tourist center of the region. Infrastructure of tourism development close to rivers and lakes and in Verkhovyna district is suggested for intensifying because there are few tourists there. It gives a chance to decrease the anthropogenic pressure on Precarpathian forests even at increase their number.

**К е у w o r d s :** recreation load, tourism types, infrastructure.

Лопарёва О. Б., Шпарык Ю. С.

**ДИНАМИКА РЕКРЕАЦИОННО-ТУРИСТИЧЕСКОЙ НАГРУЗКИ НА ПРИКАРПАТЬЕ**

*Украинский научно-исследовательский институт горного лесоводства*

По результатам анализа показателей работы туристической отрасли в Ивано-Франковской области исследована динамика антропогенной нагрузки на леса региона по видам туризма, районам и месяцам года. В регионе с 2001 по 2007 гг. произошло более чем 20-тикратное увеличение туристического потока за счет спортивно-оздоровительного туризма в теплый период года. Центром рекреации в области является территория Яремчанского городского Совета. Предлагается интенсифицировать развитие туристической инфраструктуры вблизи рек и водоемов области, а также в Верховинском районе. Это позволит в значительной мере рассредоточить туристические потоки даже при увеличении количества туристов.

К л ю ч е в ы е с л о в а : рекреационная нагрузка, виды туризма, инфраструктура.

[shparyk@il.if.ua](mailto:shparyk@il.if.ua)

*Одержано редколегією 2.09.2008 р.*