

В. И. Гуляев

## «БУДИНИЯ ИЛИ СКИФИЯ?» ЭТНОКУЛЬТУРНАЯ ПРИНАДЛЕЖНОСТЬ НАСЕЛЕНИЯ СРЕДНЕГО ДОНА В V—IV вв. до н. э.

*Статья посвящена рассмотрению давнего спора об этнокультурной принадлежности населения Среднего Дона в V—IV вв. до н. э. Автор, с помощью аргументов из области материальной и духовной культуры людей, погребенных в местных курганах, доказывает их принадлежность к скифам и единому военно-политическому объединению — Скифии.*

**Ключевые слова:** скифы, курганы, элитные погребения, культовый сосуд, Средний Дон, божества, искусство греков.

Проблемы скифской археологии и истории всегда находились в центре внимания отечественной науки. Однако с распадом СССР большая часть курганов и городищ, принадлежавших скифам, осталась в пределах суверенной Украины. В России же древности «европейских скифов» (т. е. живших между Дунаем и Доном, в Северном Причерноморье) и, особенно, памятники эпохи расцвета Скифии (V—IV вв. до н. э.) встречаются только на Среднем и Нижнем Дону, на территории Воронежской, Белгородской и Ростовской областей. Донские земли в тот период служили восточной окраиной скифских владений, но окраиной не захудалой и бедной, а стратегически важной и богатой. Именно здесь проходили тогда основные торговые пути древности. Именно здесь имели место крупные этнокультурные процессы I тыс. до н. э.: миграции племен с востока на запад (включая и приход самих скифских кочевых групп, пересекших Дон не позднее начала VII в. до н. э. и захвативших Северное Причерноморье); торговые, культурные и политические контакты самых разных этносов — ираноязычных скифов, савроматов-сарматов, синдов, меотов, предков финно-угров и славян, фракийцев и эллинов.

© В. И. ГУЛЯЕВ, 2019

Ниже речь пойдет только о регионе Среднего Дона. Географически он включает в себя современные Воронежскую и Белгородскую области целиком, а Липецкую и Ростовскую области Российской Федерации — лишь частично. По своим природно-климатическим условиям эта территория относится в основном к лесостепной, а на юге к степной зонам и представляет собой холмистую равнину, покрытую в ряде мест густыми широколиственными лесами и орошаемую многочисленными реками. Характерная черта Среднедонской Лесостепи — чередование открытых безлесных степных просторов с довольно значительными лесными массивами.

Регион обладает значительным числом археологических памятников раннего железного века в виде курганов и городищ. Археологическое изучение Лесостепного Подонья началось в первом десятилетии XX в. (раскопки А. А. Спицына и Н. Е. Макаренко у с. Мастюгино, сотрудников ВУАК могильника Частые Курганы близ Воронежа) и интенсивно продолжалось в 1950—1990-е гг. (Институт археологии АН СССР, Москва — П. Д. Либеров, А. И. Пузикова, В. И. Гуляев, Е. И. Савченко и др.; ВГУ — А. П. Медведев, ВГПУ — А. Т. Синюк, В. Д. Березуцкий, Ю. Д. Разуваев и др. — в Воронеже). К настоящему времени усилиями нескольких поколений исследователей в рассматриваемом регионе выявлено свыше 200 курганных погребений скифской эпохи и около 50 городищ (частично раскопанных — но их меньшинство).

Однако, решение даже основных проблем, касающихся этнокультурной ситуации на Среднем Дону в скифскую эпоху, вызывает до сих пор значительные трудности.

*Во-первых*, согласно имеющейся на сегодняшний день информации, носители скифской куль-

туры появляются в Лесостепном Подонье сравнительно поздно — не ранее рубежа VI—V вв. до н. э. или даже начала V в. до н. э., причем культура эта имеет уже вполне сложившийся облик.

*Во-вторых*, более всего местные древности (курганы и городища) рассматриваемой эпохи близки памятникам Левобережной Приднепровской Лесостепи, что, вероятно, косвенно свидетельствует о районе исхода данной скифской группы в сторону Дона (Танаиса).

*В-третьих*, пограничное положение среднедонских скифов далеко на северо-востоке Большой Скифии, на стыке с чуждыми этнокультурными массивами (финно-угры на севере, савроматы на востоке) не могло не сказаться во временах на некоторых чертах их культуры.

*В-четвертых*, местная скифская популяция просуществовала здесь сравнительно короткий срок: большинство древностей скифов датируется на Среднем Дону от середины V в. до н. э. до рубежа IV—III вв. до н. э., т. е. всего около 150 лет или чуть больше (всего лишь шесть поколений).

*В-пятых*, среди специалистов до сих пор ведутся острые дискуссии по поводу общего характера культуры и этноса жителей Лесостепного Подонья в V—IV вв. до н. э.: одни считают, что это часть Скифии, хотя и имеющая некоторую локальную специфику (вся отечественная историография до 1960-х гг., а позже — А. И. Пузикова, Е. И. Савченко, В. И. Гуляев, А. А. Шевченко, В. П. Копылов и др.). Другие называют среднедонское население будинами (Б. Н. Граков, Б. А. Шрамко) и даже приписывают им финно-угорскую принадлежность (П. Д. Либеров). К этой позиции примыкают воронежские археологи А. П. Медведев и В. Д. Березуцкий, правда, считающие, что оседлые будины-автохтоны жили на городищах, а в курганах похоронены пришельцы — кочевые гелоны. Наконец, третьи относят местные племена к савроматской культуре и этносу (К. Ф. Смирнов, В. Е. Максименко и др.). Есть также мнение, что среднедонское население — это меланхлены, упоминаемые Геродотом (И. В. Куклина).

Донская археологическая экспедиция Института археологии РАН (ДАЭ) ведет исследования памятников скифской эпохи на Среднем Дону с 1990 г. За этот период было изучено 4 городища и свыше 80 курганов V—IV вв. до н. э. в Воронежской и Белгородской областях. Причем, с самого начала этих работ удалось наладить постоянное и тесное сотрудничество с представителями естественных наук — антропологами, палеозоологами, палеоботаниками, палеогеографами и др., включая их непосредственное участие в полевых проектах. В результате этих почти тридцатилетних комплексных исследований и полученного многочисленного и разнообразного материала, история населения среднедонского региона в скифское время в самых общих чертах и в сугубо предварительном пла-

не теперь может быть более или менее воссоздана. И главный вопрос, который нам предстоит решить, был ли Средний Дон частью Большой Скифии, или здесь, в лесостепи, жили финно-угорские будины и прочие нескифские племена, т. е. существовала особая «страна Будиния».

Следует особо подчеркнуть, что к древностям Среднего Дона неоднократно обращались ранее два крупнейших археолога России — М. И. Ростовцев и А. А. Спицын. Для обоих скифская принадлежность воронежских курганных комплексов (у с. Мастюгино и в «Частых Курганах») представлялась бесспорной. А. А. Спицын намеренно включил курганы Среднего Дона в Полтавскую группу, приписываемую им скифам-пахарям (Спицын 1918, с. 121). М. И. Ростовцев специально обращался к среднедонским курганным материалам как в своих общих работах, так и в специальных трудах по скифской археологии. В своем фундаментальном исследовании «Скифия и Боспор» он отмечает: «Здесь укажу на то, что по инвентарю группа воронежских курганов всецело принадлежит к той группе скифских погребений эпохи расцвета, к которой принадлежит и большинство курганов степной приднепровской группы...» (Ростовцев 1925, с. 538).

И затем, со свойственной ему тонкой проницательностью, М. И. Ростовцев подчеркивает глубокое родство и близость аристократических погребений скифской эпохи в степной и лесостепной (включая Средний Дон) частях Европейской Скифии: «В ближайшем сходстве с Солохой открыты однородные, одновременные и очень богатые курганные погребения в знаменитом Чертомлыке, в Александропольском кургане..., в 1-ом Мордвиновском кургане... Ту же картину в Придонье дает ряд курганов в урочище «Частые Курганы» около Воронежа и некоторые курганы около станицы Елизаветовской в устье Дона...» (Ростовцев 1918, с. 50—53). Кроме того, академик Ростовцев убедительно доказал, что серебряные с позолотой ритоны и круглодонные серебряные кубки — несомненно предметы культовые и часто непосредственно связанные у скифов с личностью царя (правителя) и царской властью в целом (Ростовцев 1917, с. 6).

Одному из двух культовых драгоценных сосудов (другой — золотой кубок из Куль-Обы) — воронежскому — он посвятил отдельную статью. «В кургане № 3 (группы «Частые Курганы» под Воронежем — В. Г.), — писал М. И. Ростовцев, — мужское погребение с оружием (меч, лук и стрелы, пояс, точило); возле изголовья — глиняный сосуд местного производства и серебряная золоченая ваза с изображением скифов (рис. 1). Эта последняя — культовый сосуд, имеющий такое же значение, что и ритоны и прямо связана (как и ритоны) с царской властью...» (Ростовцев 1914, с. 83). Итак, по мнению М. И. Ростовцева, курганные древ-

ности Среднего Дона раннего железного века принадлежали ираноязычным скифам, а весь Среднедонской (как и Нижнедонской) регион входил в состав обширного военно-политического объединения — Европейской Скифии.

Тем не менее, потенциальная и важная информативность воронежского серебряного сосуда с фигурами скифов на этом не заканчивается. Д. С. Раевский посвятил этому священному кубку (и куль-обской вазе) обширное исследование, где опроверг широко распространенное прежде мнение о бытовом характере запечатленных там сцен и предложил свое истолкование данных сюжетов: он считает, что в обоих случаях (и в Частых Курганах, и в Куль-Обе) речь идет об иконографическом воплощении этногонических легенд скифов о происхождении царской власти (рис. 2). На воронежском сосуде главный персонаж (Д. С. Раевский отождествляет его с Гераклом-Таргитаем) вручает другому, безбородому и юному человеку лук, тогда как у него на поясе висит еще один такой же лук. Вспомним, что Геродот специально подчеркивает наличие у Геракла-Таргитая двух луков. Скорее всего, безбородый персонаж (что подчеркивает его молодость), как считает Д. С. Раевский, — это Скиф, младший из трех братьев, выдержавший испытание, которому Геракл или Таргитай (первопредок скифов) передает свой второй лук как атрибут царской власти (курсив мой — В. Г.) (Раевский 1977, с. 30—33). Интересно, что изображение скифского воина с двумя луками встречается в Скифии еще лишь один раз — на Куль-Обском электровом круглотелом кубке. Там, по мнению Д. С. Раевского, видимо, запечатлены последствия испытания трех сыновей Геракла по натягиванию его лука. Старший и средний, после своей неудачи, получили травмы (зубы и нога), а младший победил, и ему Геракл-Таргитай вручает символ власти — лук (курсив мой — В. Г.). «Наличие таких мифологических сюжетов на круглодонных кубках из драгоценных



Рис. 1. Воронежский серебряный сосуд со скифами (общий вид); курган 3, Частые Курганы (раскопки ВУАК)

металлов, — отмечает Д. С. Раевский, — является понятным, так как еще М. И. Ростовцев доказал, что они — атрибуты царской власти...» (Раевский 1970, с. 98).

А вот точка зрения ведущего российского скифолога А. Ю. Алексеева на тот же самый воронежский серебряный сосуд IV в. до н. э. «Сосуд, форма которого является характерной для скифской культовой посуды V—IV вв. до н. э., был найден в весьма рядовом кургане, не выделяющемся ни размерами, ни особой пышностью погребального инвентаря. Вместе с тем, наличие относительно большого числа изделий из золота позволяет предположить, что его владелец занимал не самое низкое положение в социальной иерархии местного общества. Сосуд наиболее интересен содержанием своего сюжетного фриза, который состоит из шести



Рис. 2. Прорисовка изображений на Воронежском серебряном сосуде

фигур скифов, сгруппированных попарно в трех последовательных сценах. По столь же остроумной, сколь и уязвимой для критики гипотезе Д. С. Раевского, действие, разворачивающееся на сосуде, воспроизводит мифологический сюжет о происхождении скифов и скифских царей, как о том повествуют рассказы о Геракле и Таргитае, переданные Геродотом (IV, 8—10). Эта версия получила широкое признание и распространение в скифологии, хотя даже в самой иконографии персонажей присутствуют детали, вызывающие вопросы и требующие дополнительного пояснения. В частности, учитывая несомненную значимость всех представленных предметов и их ожидаемое повторение при неоднократном изображении какого-либо из персонажей, остается неясным, почему в двух сценах у Геракла-Таргитая появляются разные атрибуты. Впрочем, невозможно ожидать на предмете IV в. до н. э. буквального воспроизведения мифа, записанного в середине V в. до н. э., а созданного еще раньше... Во всяком случае, ясно, что представленные сцены не являются зарисовками сугубо этнографического характера, и поэтому в целом с трактовкой этого сосуда как культового, декорированного изображениями эпического или мифологического характера, нельзя не согласиться» (Алексеев 2012, с. 244—245).

Таким образом, в великолепном издании скифских сокровищ из собрания Государственного Эрмитажа в Санкт-Петербурге (2012 г.), хотя и не без критических выпадов в адрес гипотезы Д. С. Раевского, автор всецело признает огромную значимость воронежского серебряного сосуда при рассмотрении мифологии, культуры и верховных политических институтов (царская власть) Скифии.

Однако, для темы данной статьи гораздо важнее другая, более ранняя работа А. Ю. Алексеева, относящаяся к 1987 г.

«В кургане 3 группы «Частых Курганов» (вторая половина IV в. до н. э.) был обнаружен известный серебряный сосуд, изображения на котором воспроизводят генеалогическую легенду. Сам по себе факт нахождения такого сосуда на территории распространения скифоидной культуры не столь уж удивителен. Важным мне кажется другое — появление во второй половине IV в. до н. э. на широкой территории и на значительном удалении (Куль-Оба в Крыму и «Частые Кургань» в Подонье — В. Г.) сосудов с изображениями, призванными подчеркнуть среди прочего, и единство происхождения скифского народа. И если принять во внимание сообщение Геродота о существовании где-то на северо-востоке Скифии области скифов, некогда отделившихся от «царских», а также вероятную локализацию этих скифов именно в области воронежских курганов, можно реконструировать попытку консолидации родственных этнических групп, удивительно

близких по материальной культуре, в конце IV в. до н. э. Могильники скифоидной культуры Среднего Подонья прекращают свое существование одновременно с могильниками приднепровских скифов — на рубеже IV—III вв. до н. э. ...» (Алексеев 1987, с. 47).

Это высказывание весьма важно сразу в двух аспектах. Во-первых, автор признает принадлежность памятников Среднего Дона V—IV вв. до н. э. к Большой (Европейской) Скифии, и, во-вторых, подчеркивает особую значимость воронежского серебряного сосуда и запечатленных на нем генеалогических сцен для общего понимания этно-культурной и политической ситуации на обширной территории Скифии, от Дуная до Дона, во второй половине IV в. до н. э.

Это была довольно смелая идея. И она вступила тогда (в 1987 г.) в явное противоречие с мнением большинства отечественных скифологов, которые после Всесоюзной конференции по скифо-сарматской археологии в 1952 г. приняли концепцию Б. Н. Гракова и А. И. Мелюковой о том, что собственно скифам принадлежали лишь степные области Северного Причерноморья, а в лесостепной зоне обитали нескифские (упоминаемые Геродотом) племена андрофагов, невров, меланхленов, будинов, гелонов и др. Таким образом, лесостепное Подонье, с его богатейшими курганными памятниками тоже было выведено из пределов Скифии и отдавалось то будинам и гелонам (Б. Н. Граков, П. Д. Либеров, Б. А. Шрамко, а позднее — А. П. Медведев, В. Д. Березуцкий), то меланхленам (И. В. Куклина) и даже (вопреки Геродоту) савроматам (К. Ф. Смирнов, В. Е. Максименко). Но были и стойкие оппоненты этим взглядам в лице археологов А. И. Тереножкина и В. А. Ильинской на Украине (а в более поздний период их ученики — Е. В. Черненко, С. С. Бессонова, С. А. Скорый и др.). Они отстаивали идеи, выдвинутые еще в первые десятилетия XX в. М. И. Ростовцевым. Суть их в том, что в I тыс. до н. э. в Северном Причерноморье (в степи и лесостепи), от Дуная до Дона, существовало мощное военно-политическое объединение (по М. И. Ростовцеву — типа Хазарского каганата и Золотой Орды) во главе с пришедшими «из глубин Азии» ираноязычными кочевниками-скифами, которые подчинили себе жившие там прежде племена фракийцев, предков балтов, финно-угров и славян. Споры в научных кругах на данную тему не смолкают до сих пор. Однако, на мой взгляд, чаша весов все более склоняется в пользу концепции М. И. Ростовцева и А. И. Тереножкина о большой единой Скифии, занимавшей в VII—IV вв. до н. э. все Северное Причерноморье.

По иронии судьбы, активными сторонниками подобных взглядов выступают сейчас в Москве А. И. Пузикова и В. И. Гуляев — ученики Б. Н. Гракова и П. Д. Либерова; разделял такую позицию и знаток среднедонской археологии

скифского времени Е. И. Савченко (Савченко 2001; 2004; 2009). Я закончу рассказ о воронежском серебряном сосуде одной своей ремаркой. *«Следует особо отметить огромную значимость находки серебряного сосуда с изображениями скифов именно на территории Среднего Дона (Частые Курганы под Воронежем, курган № 3). Как известно, близкие по сюжетам драгоценные и явно ритуальные сосуды были обнаружены археологами в пределах Скифии (почти за 250 лет раскопок) еще только дважды: электровый кубок из кургана Куль-Оба (близ г. Керчь, Крым) и серебряная с позолотой чаша из кургана Гайманова Могила (степное Приднепровье, Украина). Уже сам факт выборочности (по сюжету) и редкости помещения этих священных сосудов в могилы высшей скифской знати — свидетельство очень высокого социального статуса людей, погребенных в названных курганах. По мнению многих исследователей, это — верховные правители Скифии»* или ее частей (Гуляев 2001, с. 27—28).

Таким образом, всесторонний анализ только одного выдающегося предмета из Частых Курганов, осуществленный М. И. Ростовцевым, Д. С. Раевским и А. Ю. Алексеевым, дал очень многое для решения вопроса о том, был ли Средний Дон частью Скифии или же искусственно созданной Будинией. Но серебряный воронежский сосуд лишь малая часть уцелевшего от рук грабителей богатства среднедонских курганов, во многом повторяющих традиции элитных захоронений Скифии.

Известный специалист по скифскому искусству А. П. Манцевич посвятила анализу коллекции находок из старых раскопок (А. А. Спицына и Н. Е. Макаренко) курганов у с. Мастюгино, хранящихся и по сей день в Государственном Эрмитаже Санкт-Петербурга, большую статью.

*«Из всех курганов, исследованных в Мастюгинском могильнике, курган II (он же № 29/21 по классификации П. Д. Либерова — В. Г.), — писала она, — дает наиболее яркую картину широких связей населения Среднего Дона с окружающими племенами. Инвентарь захороненных в нем лиц мало отличается от инвентаря могил богатой верхушки Скифии и Боспора... В Мастюгинских курганах немало исключительных по своему художественному и историческому значению образцов искусства и ремесла, как, например, греческие поножи, сходные с найденными в Куль-Обе и Ильинцах, или шлем, подобный Олонештскому, с мотивом сфинкса... Выделяются золотые украшения — серьги с изображением богини (это Кибела — В. Г.) и двух львов (аналогии этим «серьгам»-подвескам есть в царском кургане Толстая Могила в степном Приднепровье — В. Г.), ожерелья, перстни, а также серебряные («фракийские» — В. Г.) украшения уздечки... Все они ставят Мастюгинские курганы в один ряд с выдающимися па-*

*мятниками скифской эпохи Северного Причерноморья — с «царскими» курганами скифов... IV в. до н. э.»* (Манцевич 1973, с. 41—42).

Но эти находки относятся к 1905—1908 гг. И с тех пор, кроме Мастюгино и Частых Курганов, раскопано еще 8 курганных могильников Лесостепного Подонья, что во много раз расширило наши представления о погребальной практике местного населения скифского периода. Опираясь на эти новые археологические материалы, я предложил гипотезу о том, что территория Среднего Дона входила составной частью в состав Большой Скифии и там обитали скифы-иранцы (именно они и погребены в курганах). Независимо от их реальной численности, именно они были господствующей силой в данном регионе (Гуляев 2004, с. 7—23). При этом мною было предложено вернуться к старой (начала XX в.), но, как оказалось, вполне дееспособной концепции М. И. Ростовцева — о вхождении степных и лесостепных областей Северного Причерноморья в VII—IV вв. до н. э. в состав скифского государства, в котором ираноязычные скифы-кочевники держали под контролем (и в подчинении) все прочие народы и племена (Ростовцев 1918, с. 35—38).

На мой взгляд, решающий вклад в дискуссию об этнокультурной принадлежности среднедонского населения скифского времени вносят сейчас данные естественных наук. В Донской археологической экспедиции ИА РАН (ДАЭ) палеогеографы, антропологи, палеозологи и палеоботаники работают постоянно и с максимальным эффектом.

Промывка культурного слоя исследуемых ДАЭ городищ (Россошки, Мостище, Архангельское) плюс анализ отпечатков зерновых на керамике (как с поселений, так и из курганных могил) показала, что население Среднего Дона в V—IV вв. до н. э. был присущ земледелию хорошо известный общескифский комплекс возделываемых растений — просо (всегда преобладает), ячмень и пшеница-двузернянка. К тому же, на местных городищах (за редким исключением) отмечен очень тонкий слой культурных отложений (20—30 см). *«Причиной столь явной бедности культурного слоя некоторых из исследованных нами городищ, — отмечает палеоботаник Е. Ю. Лебедева, — может быть кратковременный период их существования и функциональное назначение. Нельзя исключить, что эти городища не были поселениями в классическом стиле, т. е. местом постоянного проживания значительных групп людей. Такие укрепленные пункты служили, вероятно, для укрытия населения близлежащих селищ только в период грозящей опасности, а постоянно там проживал (да и то, видимо, не круглый год) лишь небольшой гарнизон»* (Лебедева, Антипина 2009, с. 198—211).

Изучение костей животных с поселений скифской эпохи палеозологами показало, что в

качестве мясной пищи у обитателей городищ на первом месте стоит лошадь (от 46 до 57 %), далее идут овца-коза и крупный рогатый скот. Доля свиней (если это не дикие особи) — ничтожна и составляет менее 1 %. Лошадь играла огромную роль и в погребальном ритуале: 95 % напутственной пищи в курганах — части конских туш, и это сближает материалы среднедонских могильников с погребальными памятниками степных районов Северного Причерноморья.

Объясняя причины слабой насыщенности костями животных слоев большинства исследованных на Среднем Дону городищ скифской эпохи, палеозоолог Е. Е. Антипина высказала предположение о подвижной скотоводческой модели хозяйства у местных племен (Антипина 2001, с. 141—172). Сочетание кочевого и, особенно, полукочевого скотоводства с земледелием хорошо известно по многочисленным этнографическим наблюдениям, — отмечает она. Материалы местных могильников (в плане палеозоологического материала — напутственной пищи) оказываются похожими на погребальные памятники степных районов Северного Причерноморья (Антипина 2001, с. 185—186).

Антрополог М. В. Добровольская, изучив останки более 120 индивидов разного пола и возраста из среднедонских курганов РЖВ, пришла к заключению, что полученные результаты позволяют характеризовать «*курганное население как степное, с демографическими особенностями, типичными для кочевого скотоводческого общества*» (Добровольская 2009, с. 174—181). И далее: «*Крупные размеры длинных костей посткраниального скелета характерны для населения евразийских степей раннего железного века...*» (Добровольская 2004, с. 81).

Какие же выводы можно сделать на основании вышеказанного? Вероятно, в начале V в. до н. э. какая-то довольно многочисленная группа кочевого или полукочевого скифского населения (место их исхода пока неизвестно, но оно наверняка находилось в пределах Европейской Скифии) утвердилась в Лесостепном Подонье, возведя там родовые курганные могильники и устроив укрепленные городища.

В теплое время года (весна — лето — ранняя осень) эти кочевые или полукочевые скотоводы обитали в благодатных среднедонских краях, а на зиму уходили со стадами и имуществом на юг, в более благоприятные для зимовки табунов и отар места. Городища-крепости служили убежищами в момент обитания всей орды на среднедонской земле, а в холодное время покидались даже гарнизонами. Для контроля за регионом в это время года особых усилий не требовалось. Но в нескольких ключевых пунктах такие гарнизоны и обслуживающий их персонал, семья, все же, видимо оставались: например, Большое Сторожевое городище на правом берегу Дона или Волошинское I городище на р. Тихая Сосна. Там культурный слой

имел толщину в 60—80 см и был насыщен находками.

Учитывая крайнюю удаленность Лесостепного Подонья от главных центров Скифии и его пограничное положение на стыке двух больших этнокультурных областей (финно-угры на севере, савроматы-сарматы на востоке), политическое положение этой скифской группы было довольно неустойчивым, и ей пришлось почти два столетия вести упорную борьбу за обеспечение безопасности своих владений. Об этом говорит обилие предметов вооружения (включая самый большой в Скифии процент железных панцирей) в могилах (как мужских, так и женских) и следы травм и ранений (в том числе и смертельных) на скелетах некоторых погребенных (Добровольская 2009, с. 186—197). На рубеже IV—III вв. до н. э. в силу не выясненных пока до конца причин культура скифского времени на Среднем Дону (как, впрочем, и в остальной Скифии) терпит катастрофу и исчезает.

Если вновь вернуться к вещевому комплексу среднедонских курганов V—IV вв. до н. э., то следует еще раз обратить внимание на факт его большого сходства не просто со скифскими степными могилами, а именно с грандиозными погребальными комплексами Скифии. Об этом писали М. И. Ростовцев и А. П. Манцевич. Но здесь можно добавить еще несколько фактов на примере Александропольского «царского» кургана в Приднепровье. На какой-то странный, «восточный» оттенок его содержимого обратили внимание и М. И. Ростовцев (1993, с. 40), и, позднее, А. Ю. Алексеев (1986, с. 37; 1987, с. 46). Последний четко указал на ряд специфических параллелей в инвентаре лиц, погребенных в среднедонских курганных группах и в Александрополе (зооморфные металлические крючки, золотые обкладки деревянных культовых сосудов и т. д.) (Алексеев 1987, с. 46). Недавно этому поразительному сходству уделил внимание и автор данной статьи (Гуляев 2017, с. 123—144). К уже отмеченным чертам сходства я добавил бы еще золотую обкладку горизонтальной ручки деревянного сосуда («третьей чаши» по описанию А. П. Манцевич): «*Третьему кубку принадлежала накладка (золотая — В. Г.), украшенная изображением фигуры хищника...: большая, опущенная вниз голова, короткие, широко поставленные задние лапы зверя, как бы готовящегося к прыжку. Пластина была прикреплена к борту сосуда золотыми гвоздями с большими полушаровидными шляпками (рис. 3)...*» (Манцевич 1966, с. 28—30). Хищник, о котором говорит Анастасия Петровна, — это медведь. И полной аналогией форме данного деревянного сосуда из Александрополя (чаша с двумя горизонтальными плоскими ручками) и штампованному золотому украшению ручки с фигурой хищника служит золотая обивка ручки деревянной чаши с изображением медведя, стоящего в профиль, из кургана 1 группы Час-

тых Курганов под Воронежем (раскопки ВУАК) (Замятнин 1946, с. 15, рис. 2: 1).

Не менее интересны прямые совпадения формы золотых пластинок, украшавших венчик и верхнюю часть чаши с вертикальной ручкой-кабаном из Александрополя и золотых оковок деревянной чаши из кургана 2 группы Частых Курганов (раскопки ВУАК). «Совершенно сходная оковка, — пишет С. Н. Замятнин, — имеется в Александропольском кургане...» (Замятнин 1946, с. 20, рис. 9: 1).

Железный пластинчатый панцирь с нагрудной частью, покрытой (каждая пластина) толстой золотой фольгой (фрагменты его найдены разбросанными после ограбления в центральной гробнице Александропольского кургана). В самых разных областях Скифии за 250 лет археологических раскопок было найдено всего несколько доспехов подобного рода: Куль-Оба в Крыму, Мелитопольский курган (?), курган Патиниотти (Крым), Елизаветинский курган 4 и Семибратний курган 2 — в Прикубанье. А на Среднем Дону подобных панцирей известно сразу два: курган 2, Частые Курганы; курган 11/16 у с. Мастюгино (Черненко 1968, с. 22, 35; Замятнин 1946, с. 20; Пузикова 2001, с. 93, рис. 20: 1—2).

Несмотря на опустошительное ограбление всех захоронений Александропольского кургана, только в его Центральной гробнице А. Е. Люценко нашел свыше 700 золотых нашивных бляшек и мелких украшений. Но среди них я хочу выделить лишь один тип — золотые продолговатые бляшки с головой кабана на конце (рис. 4). В элитных скифских могилах, кроме Александрополя, такие украшения (да и то в очень небольшом количестве) были встречены лишь однажды — в Деевом кургане в Степном Приднепровье.

Совершенно иную картину мы видим в богатых погребальных комплексах Среднего Дона конца V — IV вв. до н. э. Нашивные бляшки с головой кабана на конце обнаружены почти во всех исследованных там могильниках: Частые Курганы (курганы 9 и 11), Мастюгино (курган II или № 29/21), Дуровка (курган 1), Колбино (курган 1 и 18, погребение 2) (рис. 5). Всего к настоящему времени из среднедонских курганных захоронений скифской эпохи известно о 101 золотой нашивной бляшке с головой кабана (реже — с двумя головами на обоих концах). Учитывая крайнюю редкость находок подобного рода в курганах высшей знати Степной Скифии и массовый характер использования такого рода украшений в элитных погребениях Среднего Дона, нельзя не прийти к выводу о неслучайности присутствия в Александрополе целого ряда «воронежских» элементов (это относится и к двум зооморфным крючкам из золота и серебра с оленями и грифонами: они из всех курганов высшей скифской знати есть только в Александропольском кургане).



Рис. 3. Золотая оковка ручки деревянного сосуда с фигурой медведя из Александропольского кургана (1); аналогичная оковка деревянного сосуда с медведем, курган 1, Частые Курганы (раскопки ВУАК) (2)

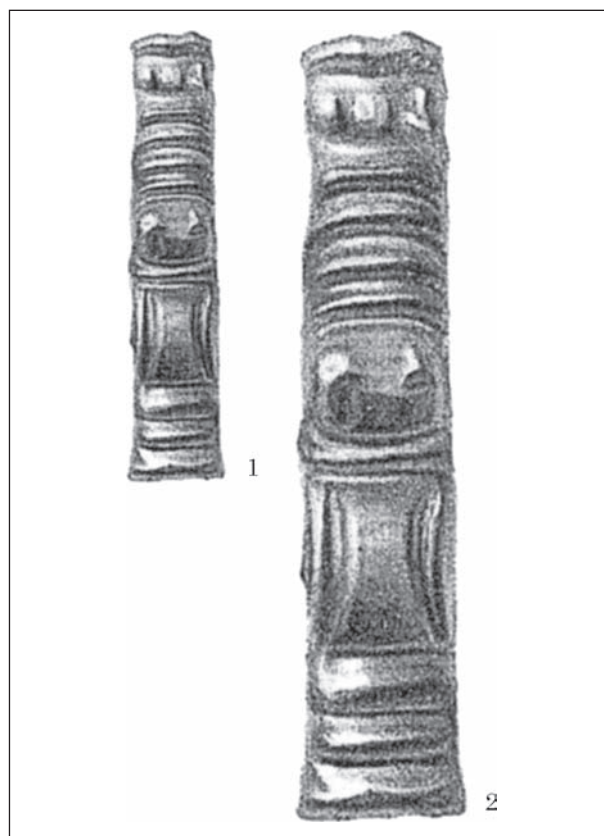


Рис. 4. Нашивные золотые бляшки с головой кабана, Александропольский курган

Можно напомнить еще и о мече «чертомлыцкого» типа из кургана 7 у с. Колбино (рис. 6) (Савченко 2001, с. 98, рис. 32: 13—14; Гуляев 2009а, с. 147—151); о «фракийской» моде конских украшений во второй половине IV в. до н. э. в кругах скифской аристократии, от Дуная до Дона. На Среднем Дону серебряные «фра-

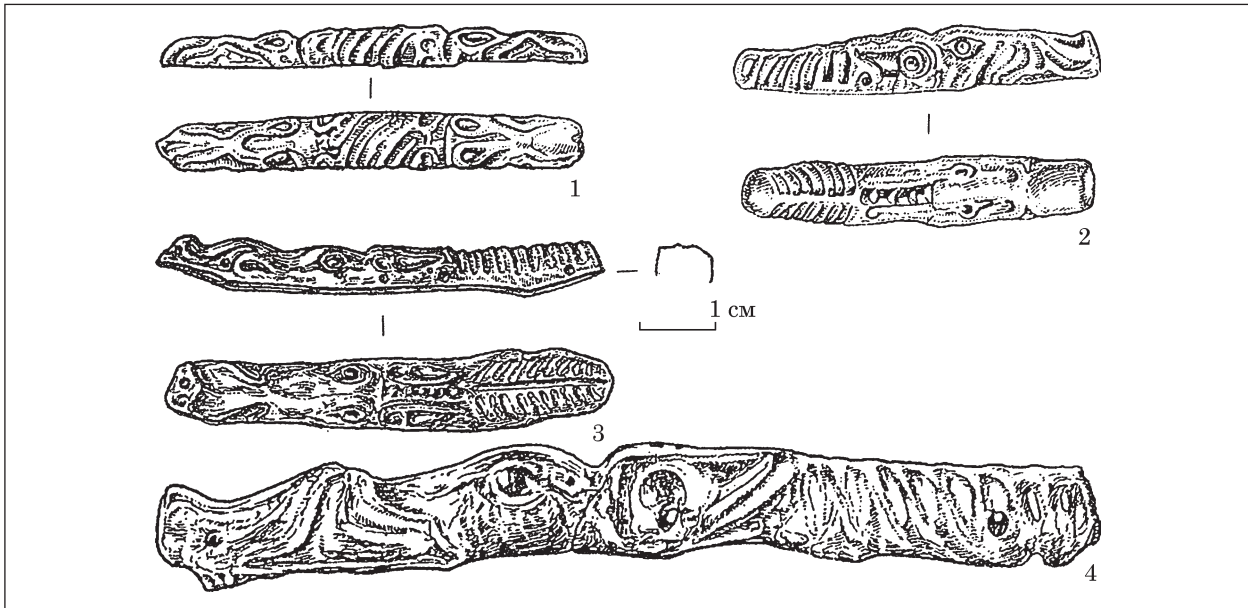


Рис. 5. Золотые нашивные бляшки с головой кабана из курганов IV в. до н. э. у с. Колбино

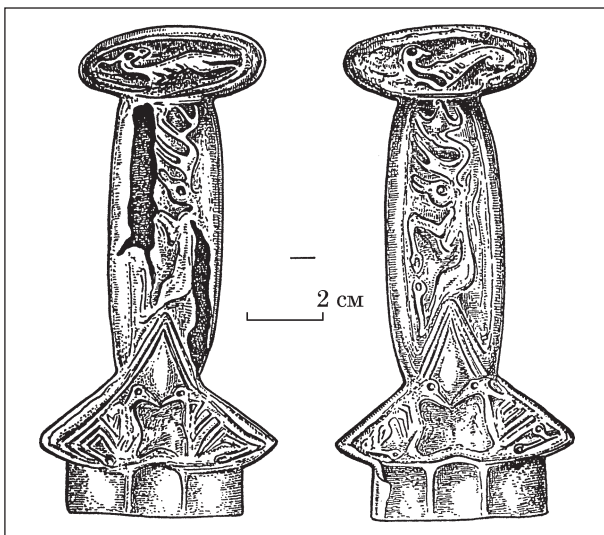


Рис. 6. Меч «чертомлыцкого» типа с золотой рукояткой, курган 7 у с. Колбино

кийские» нащечники и наносники представлены в кургане 11 группы Частых Курганов (раскопки ВУАК) (Замятин 1946, с. 42, рис. 31: 1—4) и в кургане 2 у с. Колбино (Гуляев 2001, с. 138—140). Ближайшей аналогией колбинской находке служит серебряный набор № 1 конской могилы 1 в кургане Хомина Могила близ г. Орджоникидзе (Украина) (Мозолевский 1973, с. 216—218, рис. 27).

Серебряные с позолотой ритоны — культовые сосуды, связанные с высшими кругами скифской знати обнаружены в лесостепном Подонье дважды: в кургане 29/21 у с. Мастюгино (Либеров 1965, с. 99, табл. 30: 5) и в кургане 1 у с. Дуровка (Пузикова 2001, с. 208, рис. 6).

Серебряные круглодонные культовые кубки — с изображениями и гладкие — представлены в рассматриваемом регионе трижды: зна-

менитый сосуд со скифами из кургана 3 Частых Курганов, в кургане 14 у с. Дуровка (Пузикова 2001, с. 243, рис. 41) и в кургане 8, погребение 2, у с. Колбино (Гуляев 2001, с. 37, рис. 4). И это при повальном ограблении именно курганов скифского времени в Подонье, когда крупные изделия из драгоценных металлов очень редко избегали рук грабителей, древних и более поздних (вплоть до конца XIX — начала XX вв.).

Закончу этот беглый обзор скифо-донских параллелей упоминанием еще об одном необычном феномене: из всей обширной Днепро-Донской лесостепи скифской эпохи только в воронежских курганах отмечены следы присутствия в кругах местной элиты культа греко-скифской богини Кибелы-Аргимпасы, повелительницы или владычицы зверей: золотые подвески-«серьги» с фигурой богини, сидящей на львах из кургана 5 у с. Мастюгино, раскопки Н. Е. Макаренко, в 1908 г. (рис. 7) (Макаренко 1911, с. 57—59, 71; Манцевич 1973, с. 37—40, рис. 11: 2). Такие же золотые подвески-«серьги» с Кибелой найдены в женской гробнице «царского» кургана Толстая Могила на окраине г. Орджоникидзе (Мозолевский 1972а, с. 271—274, 299—300), в кургане 2 у с. Любимовка, Херсонская обл. (Лесков 1981, с. 129), и в кургане 10, погребении 3 у с. Большая Знаменка, Каменско-Днепровский р-н, Запорожская обл. (Scythian Gold 1999, p. 265). Варварская версия богини Аргимпасы-Кибелы есть и в Александропольском кургане — это железная, с золотой и серебряной облицовкой пластина, на которой очень грубо изображена крылатая богиня с двумя животными по бокам (рис. 8). Но это не обычные в таких случаях звери — кошачьи хищники пантеры и львы, а копытные — лани, олени. Подробности о культе Кибелы-Аргимпасы в Скифии можно найти в моей статье (Гуляев 2018, с. 105—117).



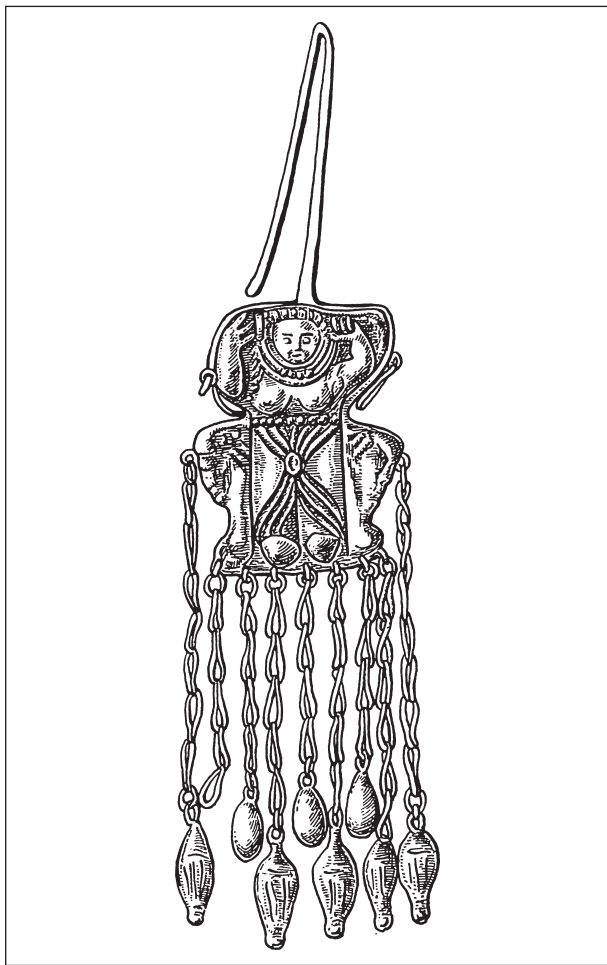


Рис. 7. Золотая подвеска-«серьга» с фигурой богини Кибелы, курган 5 у с. Мастюгино (раскопки Н. Е. Макаренко)

Есть также гипотеза о том, что на золотой круглой бляхе из кургана 1 у с. Дуровка (Белгородская обл., РФ) в явно варварском местном стиле изображен персонаж, верхом на крылатом львиноголовом грифоне, который терзает оленя (рис. 9). По мнению ряда исследователей (Н. А. Онайко, А. И. Пузикова, А. Р. Канторович), здесь представлен скифский бог Гойтосир — аналог греческого Аполлона Гиперборейского. Это наименее ясное божество скифского пантеона. Однако, в нем он занимал довольно высокое положение — Геродот упоминает его сразу за тройкой верховных богов Скифии. Тем самым подтверждается правильность сопоставления данного божества с греческим Аполлоном и иранским Митрой. Отсюда и функции Гойтосира. Он бог света и Солнца, победитель чудовищ, «дающий прекрасное богатство», «владеющий



Рис. 8. Золотая бляха с изображением Аполлона-Гойтосира верхом на грифоне, курган 7, с. Дуровка

обширными пастбищами», поддерживающий (как и Митра-Аполлон) всеобщий космический порядок на небе и на земле, охранитель скота, лучник (Бессонова 1983, с. 43).

Однако, есть ли фактические подтверждения почти полного отождествления культа Аполлона (независимо от его ипостаси) с Гойтосиром среди скифского населения Северного Причерноморья. Неоспоримым свидетельством в пользу точки зрения о слиянии варварских и эллинских верований в рамках культа Аполлона Борея говорит посвятельная надпись из Ольвии. Это граффи-



Рис. 9. Прорисовка изображения на бронзовом навершии из кургана Слоновская Близница



Рис. 10. Прорисовка изображения богини на полиметаллической пластине из кургана Александрополь

то (второй -третьей четверти VI в. до н. э.), весьма небрежно процарапанное на венчике горла клазоменской амфоры: «Анаппер (сын) Анахирса, сколот, Аполлону Борею мёд отеческий (?) посвятил». «Таким образом, перед нами посвящение скифа (сколота) (и притом сына прославленного скифского мудреца Анахарсиса) Аполлону Врачу, что, на наш взгляд, было бы невозможно, если бы посвяtitель не знал (и не чувствовал) в этом боге образа, родного и близкого своим религиозным представлениям» (Шауб 2007, с. 178—179). Возможно, что здесь имеются в виду именно представления о Гойтосире.

Есть у нас и материальные доказательства проникновения культа Аполлона-Гойтосира в среду скифской знати в конце V — IV вв. до н. э. В XIX в. в кургане Слоновская Близница на Днепропетровщине были найдены четыре бронзовых напершия с изображением мужской фигуры и двух животных, переданных в плоском рельефе (рис. 10) (ДГС, 1866, вып. 1, табл. XXV: 1—2). В течение многих лет сюжет, запечатленный на напершиях, оставался неразгаданным. Обычно в нем видели борьбу героя с фантастическим чудовищем (Б. Н. Граков и ряд других исследователей называли этого героя скифским Гераклом-Таргитаем). Однако, в 1970-е гг. Н. А. Онайко удалось убедительно доказать, что в северопричерноморском искусстве IV в. до н. э. можно выделить сцены «охоты Аполлона», являвшиеся варварской переработкой античного мифологического сюжета. «В настоящее время, — отмечает она, — благодаря новой находке (1964 г. — В. Г.) — золотой бляхе из Дуровки, в кургане близ Воронежа (Н. А. здесь не права, от Воронежа это 160—180 км на юго-запад, Белгородская обл. — В. Г.) и очень близким аналогиям в греческой керамике (феодосийский керамический медальон, ваза Ксенофонта, боспорская пелика) можно без труда узнать образы, украсившие напершия из Слоновской Близницы. Это всадник на львиноголовом грифоне,

который пытается поразить копьем молодого оленя...» (Онайко 1977, с. 153). И этот всадник Аполлон Гиперборейский (он же — Гойтосир).

Общее истолкование смысла запечатленной на дуровской золотой бляхе сцены дает один из лучших отечественных специалистов в области скифского искусства — А. Р. Канторович. «Существует предположение, что сцена представляет собой охоту скифского бога Гойтосира (солнечный бог, аналог греческого бога Аполлона Гиперборейского) на оленя при содействии грифона, которого оседлал Гойтосир...» (Скифская... 2013, с. 24—25).

Украинский археолог С. В. Полин привел, кроме напершия из Слоновской Близницы, в качестве аналогии сюжету всадника на грифоне, атакующего оленя, фрагменты бронзовых украшений погребальной повозки из известного элитного скифского кургана Бабина Могила. Он же датировал и Слоновскую Близницу и Бабиную Могила в пределах первой — начале второй четверти IV в. до н. э. (Полин 2013, с. 206—214).

Но есть еще один интересный скифский бог, для нашей темы, вероятно, один из наиболее главных. Это — Тагимасад-Посейдон. По свидетельству Геродота, Тагимасад не входил в семерку верховных божеств Скифии. Его почитали только «царские» скифы, божеством-покровителем которых он, по всей видимости, и был. «Отец истории» сопоставлял его с греческим «морским владыкой» Посейдоном, имея, скорее всего, в виду «водный» и «конский» аспекты этого божества. Посейдон относился к числу древнейших индоевропейских богов и олицетворял не только морские и пресные воды, но и необузданную мощь природных стихий (Бессонова 1983, с. 50—51). Легендарный крылатый конь Пегас — тоже порождение Посейдона. «Таким образом, в культе Тагимасада (Посейдона) как бога-покровителя племени скифов-царских можно выделить такие аспекты, как почитание плодоносящей водной стихии как первоисточника жизни и покровительство коням. Эти аспекты, соответствующие сущности греческого Посейдона, не противоречили и нормам индоиранских религий... Как божество-покровитель господствующего племени Тагимасад должен был играть видную роль в царской идеологии...» (Бессонова 1983, с. 52—53). Изображение Тагимасада в образе крылатого коня представлено на великолепной серебряной амфоре из «царского» кургана Чертомлык (Мачинский 1978, с. 238—239). Что касается морских существ (спутников и помощников Посейдона), то в изобразительном искусстве Северного Причерноморья они становятся популярными в IV в. до н. э. и, особенно, на Боспоре. Как полагают некоторые исследователи, уже во времена боспорских Спартокидов в официальной титулатуре правящих царей появляется упоминание их божественных предков — Эвмолпа, сына Посейдона, и Геракла. Отсюда становится понятной популярность не просто водяных, но именно мор-

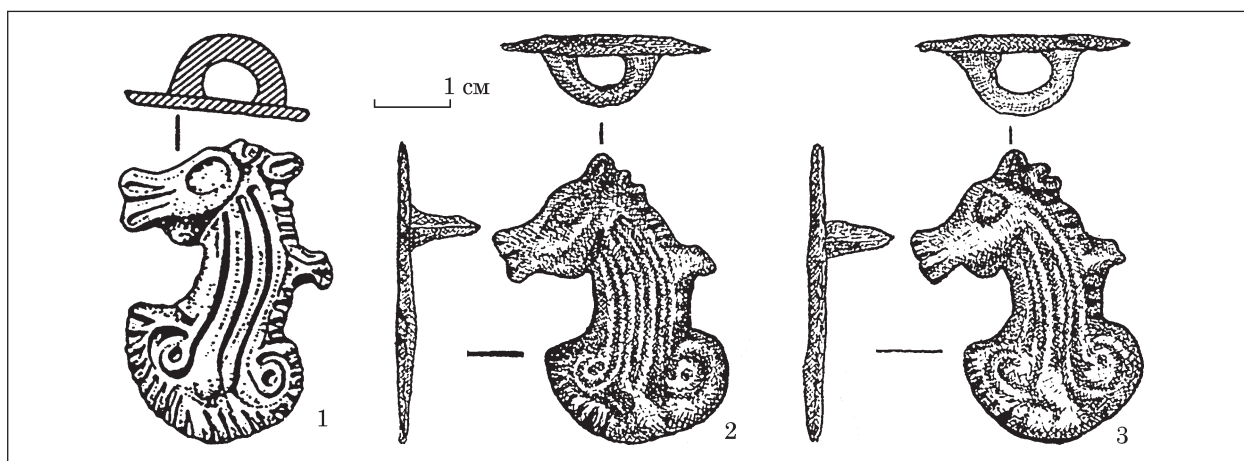


Рис. 11. Бронзовые бляхи конской узды: 1 — курган 9 у с. Дуровка; 2—3 — курган 10 у с. Горки

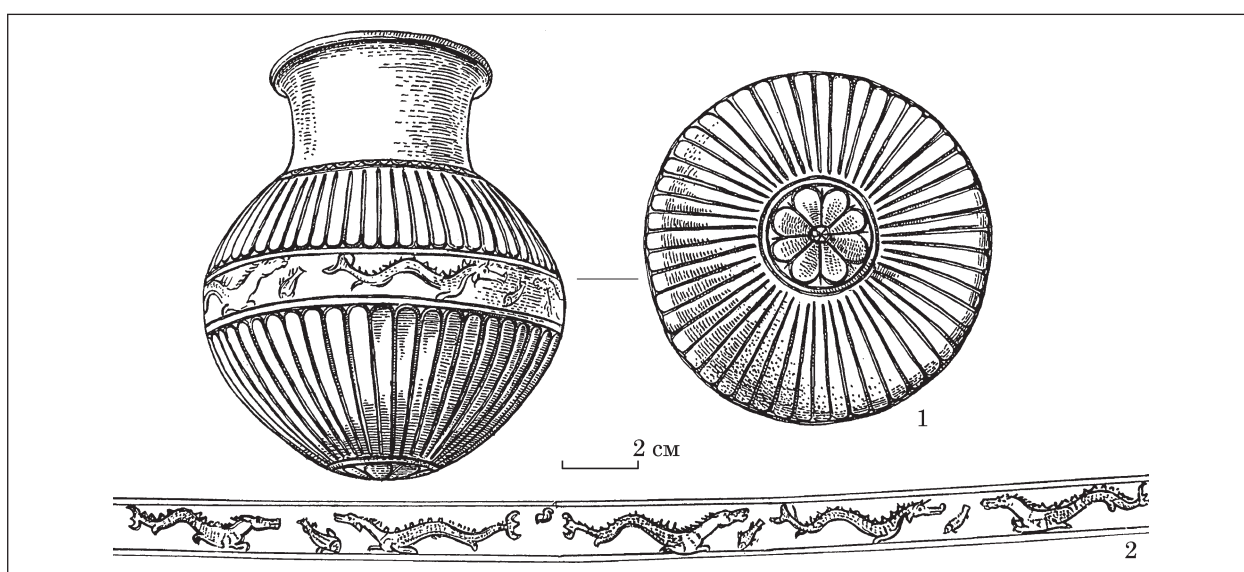


Рис. 12. Серебряный греческий сосуд с фигурами гиппокампов и рыб, курган 4 у с. Дуровка

ских существ круга Посейдона (крылатые кони, гиппокампы, гиппокампы с протомой реального коня с передними ногами и туловищем морского существа или земноводного, дельфины, рыбы и т. д.) (Бессонова 2004, с. 25—27).

Гиппокампы, как и дельфины, были ездовыми животными Посейдона и его свиты, его символами. Классические изображения гиппокампов помещены на лопасти ножен меча из Куль-Обы, золотых подвесках к головному убору из Большой Близницы. Интересное изображение гиппокампа помещено на круглой золотой бляхе конского убора из Александропольского кургана. «Таким образом, большинство изображений волшебных коней, выполненных в греческой традиции, найдены в погребениях, территориально тяготевавших к Боспору. Все три разновидности волшебных коней (крылатый конь, классический гиппокамп и гиппокамп-морской конек) представлены на золотых изделиях из Куль-Обы, где были захоронены эллинизированные представители династии скифских царей

(из племени скифов-царских?), что подтверждает сказанное выше об усилении роли культа скифского Посейдона (Тагимада — В. Г.) в IV в. до н. э. прежде всего в их среде» (Бессонова 2004, с. 26). Образы гиппокампа и морского конька, по мнению С. С. Бессоновой, повлияли на иконографию скифских фантастических существ, так называемых «петушков», входивших всегда в состав **конского убора**. «Однако, несмотря на значительную стилизацию, черты водных существ также просматриваются (у «петушков» — В. Г.) довольно хорошо. Это, прежде всего, общие волнистые контуры фигуры, напоминающие рыб, дельфинов и земноводных... Сходство с водными существами усиливают «лапки» по бокам туловища, напоминающие плавники рыб, либо конечности земноводных...» (Бессонова 2004, с. 27). Но по общему виду сама голова «петушка» очень напоминает конскую.

К настоящему времени количество находок описанных выше типов (материальные следы

культы Посейдона-Тагимасада) на Среднем Дону в курганах скифского времени заметно возросло. «Петушки», кроме кургана 9 у с. Дуровка (Пузикова 2001, с. 231, рис. 29: 7), обнаружены (сразу 2 экземпляра) в кургане 10 у с. Горки (рис. 11) (Гуляев, Савченко 2004, с. 40, рис. 4: 9). Серебряные бляхи-нащечники конской узды в виде гиппокампов и каких-то стилизованных морских существ удалось найти в кургане 2 у с. Колбино (Шевченко 2009, с. 65, рис. 4: 1—2), а также бронзовую бляху в кургане 29 того же могильника (Шевченко 2009, с. 92, рис. 31: 2). Фигуры гиппокампов и рыб изображены на тулове великолепного серебряного культового сосуда греческой работы, найденного в кургане 14 у с. Дуровка (рис. 12) (Пузикова 2001, с. 243, рис. 41).

В заключение, вспомним, что Геродот писал о каких-то скифах, *отделившихся некогда от скифов-царских* и ушедших далеко на северо-восток от родных причерноморских степей. Именно с ними некоторые исследователи связывают среднедонские курганы V—IV вв. до н. э. Выше был приведен ряд фактов, доказывающих близость материальной и духовной культуры людей, похороненных в «воронежских» курганах, именно с элитными гробницами Степного Приднепровья, где находились владения «царских» скифов. И связи между обоими регионами вряд ли когда-либо прерывались.

Исходя из имеющихся на сегодняшний день археологических материалов и данных естественных наук, есть все основания считать, что обитатели степных и лесостепных областей Северного Причерноморья, несмотря на некоторые локальные различия в их культуре, входили в состав единого военно-политического образования государственного типа — Большой Скифии, от Дуная до Дона, и северо-восточной окраиной ее была территория Среднего Дона. Этот вывод целиком укладывается в рамки той концепции, которую в свое время упорно отстаивали выдающиеся отечественные скифологи М. И. Ростовцев и А. И. Тереножкин.

## ЛИТЕРАТУРА

Алексеев, А. Ю. 1986. Греческая керамика из Александропольского кургана. *Сборник Государственного Эрмитажа*, 51, с. 35-38.

Алексеев, А. Ю. 1987. Хронография Скифии второй половины IV в. до н. э. *Археологический сборник Государственного Эрмитажа*, 28, с. 38-52.

Алексеев, А. Ю. 2012. *Золото скифских царей в собрании Эрмитажа*. Санкт-Петербург: Государственный Эрмитаж.

Антипина, Е. Е. 2001. Археозоологические материалы из раскопок памятников скифского времени на Среднем Дону. В: Гуляев, В. И. (ред.). *Археология Среднего Дона в скифскую эпоху. Труды Потуданской археологической экспедиции ИА РАН, 1993—2000*. Москва: ИА РАН, с. 171-188.

Бессонова, С. С. 1983. *Религиозные представления скифов*. Киев: Наукова думка.

Бессонова, С. С. 2004. Крылатый конь-гиппокамп-морской конек и скифский Посейдон. *Старо-*

*житності Степового Причорномор'я і Криму*, XI, с. 25-30.

Велиховская, К. А. (ред.). 2013. *Скифская золотая бляшка из Белгородского историко-краеведческого музея. Музейный год. Коллекция*. Белгород.

Гуляев, В. И. 2001. Общие проблемы археологии Среднего Дона скифского времени. В: Гуляев, В. И. (ред.). *Археология Среднего Дона в скифскую эпоху. Труды Потуданской археологической экспедиции ИА РАН, 1993—2000*. Москва: ИА РАН, с. 18-53.

Гуляев, В. И. 2004. Еще раз к вопросу об этнокультурной ситуации в Среднем Подонье в скифское время. В: Гуляев, В. И. (ред.). *Археология Среднего Дона в скифскую эпоху. Труды Донской археологической экспедиции ИА РАН, 2001—2003*. Москва: ИА РАН, с. 7-25.

Гуляев, В. И. 2008. «Престижные» вещи из среднедонских курганов скифского времени и проблема единой Скифии. В: Мошкова, М. Г. (ред.). *Проблемы современной археологии*. Москва: Таус, с. 155-173.

Гуляев, В. И. 2009а. Погребальный обряд как этноисторический источник (по материалам среднедонских курганов скифского времени). В: Гуляев, В. И. (ред.). *Археология Среднего Дона в скифскую эпоху. Труды Донской археологической экспедиции ИА РАН, 2004—2008*. Москва: ИА РАН, с. 10-26.

Гуляев, В. И. 2009б. Парадные мечи V—IV вв. до н. э. из курганов Скифии. *Археологические памятники Восточной Европы. Межвузовский сборник научных трудов*, 13, с. 147-152.

Гуляев, В. И. 2017. Александрополь — «царский» курган скифов: взгляд со стороны Среднего Дона. *Вестник МГУ: Серия 8: История*, 4, с. 123-144.

Гуляев, В. И. 2018. Богиня Кибела — владычица зверей — в скифском искусстве. *Российская археология*, 1, с. 105-117.

Гуляев, В. И., Савченко, Е. И. 2004. Новый памятник скифского времени на Среднем Дону. В: Гуляев, В. И. (ред.). *Археология Среднего Дона в скифскую эпоху. Труды Донской археологической экспедиции ИА РАН, 2001—2003*. Москва: ИА РАН, с. 35-53.

Добровольская, М. В. 2004. К антропологии населения Среднего Дона в скифское время. В: Гуляев, В. И. (ред.). *Археология Среднего Дона в скифскую эпоху. Труды Донской археологической экспедиции ИА РАН, 2001—2003*. Москва: ИА РАН, с. 69-107.

Добровольская, М. В. 2009а. Палеодемография среднедонского населения раннего железного века. В: Гуляев, В. И. (ред.). *Археология Среднего Дона в скифскую эпоху. Труды Донской археологической экспедиции ИА РАН, 2004—2008*. Москва: ИА РАН, с. 174-186.

Добровольская, М. В. 2009б. Травматические повреждения на скелетных останках людей из курганных некрополей Среднего Дона. В: Гуляев, В. И. (ред.). *Археология Среднего Дона в скифскую эпоху. Труды Донской археологической экспедиции ИА РАН, 2004—2009*. Москва: ИА РАН, с. 186-198.

*Древности Геродотовой Скифии*. 1866. Санкт-Петербург, 1.

Замятин, С. Н. 1946. Скифский могильник «Частые Курганы» под Воронежем. *Советская археология*, VIII, с. 9-51.

Лебедева, Е. Ю. Антипина, Е. Е. 2009. Городище Россоски — «постоянный адрес или временная прописка?». В: Гуляев, В. И. (ред.). *Археология Среднего Дона в скифскую эпоху. Труды Донской археологической экспедиции ИА РАН, 2004—2008*. Москва: ИА РАН, с. 198-221.

Лесков, А. М. 1981. *Курганы: находки, проблемы*. Ленинград: Наука.

- Либеров, П. Д. 1965. *Памятники скифского времени на Среднем Дону*. Москва: Наука. Свод археологических источников, Д 1—31.
- Макаренко, Н. Е. 1911. Археологические исследования 1907—1909 гг. *Известия Императорской Археологической Комиссии*, 43, с. 47-76.
- Манцевич, А. П. 1966. Деревянные сосуды скифской эпохи. *Археологический сборник Государственного Эрмитажа*, 8, с. 23-38.
- Манцевич, А. П. 1973. Мастюгинские курганы. *Археологический сборник Государственного Эрмитажа*, 15, с. 12-46.
- Мачинский, Д. А. 1978. О смысле изображений на Чертомлыцкой амфоре. *Проблемы археологии*, 2, с. 232-240.
- Мозолевский, Б. Н. 1972. Курган Толстая Могила близ г. Орджоникидзе на Украине (предварительная публикация). *Советская археология*, 3, с. 268-309.
- Мозолевский, Б. Н. 1973. Скифские погребения у с. Нагорное близ г. Орджоникидзе на Днепропетровщине. В: Тереножкин, А. И. (ред.). *Скифские древности*. Киев: Наукова думка, с. 187-235.
- Онайко, Н. А. 1977. Аполлон Гиперборейский. В: Кобылина, М. М. (ред.). *История и культура античного мира*. Москва: Наука, с. 153-160.
- Полин, С. В. 2013. Антропоморфная стела из кургана Слоновская Близница. В: Копылов, В. П. (ред.). *Причерноморье в античное и раннесредневековое время*. Ростов-на-Дону, с. 203-215.
- Пузикова, А. И. 2001. *Курганные могильники скифского времени Среднего Подонья (публикация материалов)*. Москва: Индрик.
- Раевский, Д. С. 1970. Скифский мифологический сюжет в искусстве и идеологии царства Атея. *Советская археология*, 3, с. 90-102.
- Раевский, Д. С. 1977. *Очерки идеологии скифо-сакских племен*. Москва: Наука.
- Ростовцев, М. И. 1914. Воронежский серебряный сосуд. *Материалы по археологии России*, 34, с. 79-93.
- Ростовцев, М. И. 1913. Представление о монархической власти в Скифии и на Боспоре. *Известия Императорской Археологической Комиссии*, 49, с. 1-62.
- Ростовцев, М. И. 1918. *Эллинизм и иранство на юге России*. Петроград.
- Ростовцев, М. И. 1925. *Скифия и Боспор*. Ленинград.
- Ростовцев, М. И. 1993. Иранизм и ионизм на юге России. *Петербургский археологический вестник*, 5: Скифика. Избранные работы академика М. И. Ростовцева, с. 19-22.
- Савченко, Е. И. 2001. Могильник скифского времени Терновое I — Колбино I на Среднем Дону (погребальный обряд). В: Гуляев, В. И. (ред.). *Археология Среднего Дона в скифскую эпоху. Труды Потуданской археологической экспедиции ИА РАН, 1993—2000*. Москва: ИА РАН, с. 53-144.
- Савченко, Е. И. 2004. Вооружение и предметы снаряжения населения скифского времени на Среднем Дону. В: Гуляев, В. И. (ред.). *Археология Среднего Дона в скифскую эпоху. Труды Донской археологической экспедиции ИА РАН, 2001—2003*. Москва: ИА РАН, с. 151-277.
- Савченко, Е. И. 2009. Снаряжение коня скифского времени на Среднем Дону как археологический источник. В: Гуляев, В. И. (ред.). *Археология Среднего Дона в скифскую эпоху. Труды Донской археологической экспедиции ИА РАН, 2004—2008*. Москва: ИА РАН, с. 221-329.
- Спицын, А. А. 1918. Курганы «скифов-пахарей». *Известия Императорской Археологической Комиссии*, 65, с. 87-143.
- Черненко, Е. В. 1968. *Скифский доспех*. Киев: Наукова думка.
- Шауб, И. Ю. 2007. *Миф. Культ. Ритуал в Северном Причерноморье (VII—IV вв. до н. э.)*. Санкт-Петербург.
- Шевченко, А. А. 2009. Новые материалы к изучению курганного могильника скифского времени Колбино I на Среднем Дону. В: Гуляев, В. И. (ред.). *Археология Среднего Дона в скифскую эпоху. Труды Донской археологической экспедиции ИА РАН, 2004—2008*. Москва: ИА РАН, с. 26-112.
- Reeder, E. D. (ed.). 1999. *Scythian Gold. Treasures from ancient Ukraine*. New York: Harry N. Abrams.

## REFERENCES

- Alekseyev, A. Yu. 1986. Grecheskaya keramika iz Aleksandropolskogo kurgana. *Sbornik Gosudarstvennogo Ermitazha*, 51, s. 35-38.
- Alekseyev, A. Yu. 1987. Khronografiya Skifii vtoroy poloviny IV v. do n. e. *Arkheologicheskii sbornik Gosudarstvennogo Ermitazha*, 28, s. 38-52.
- Alekseyev, A. Yu. 2012. *Zoloto skifskikh tsarey v sobranii Ermitazha*. Sankt-Peterburg: Gosudarstvennyy Ermitazh.
- Antipina, E. E. 2001. Arkheozoologicheskiye materialy iz raskopok pamyatnikov skifskogo vremeni na Srednem Donu. In: Gulyayev, V. I. (ed.). *Arkheologiya Srednego Dona v skifskuyu epokhu. Trudy Potudanskoj arkheologicheskoy ekspeditsii IA RAN. 1993—2000*. Moskva: IA RAN, s. 171-188.
- Bessonova, S. S. 1983. *Religioznye predstavleniya skifov*. Kiev: Naukova dumka.
- Bessonova, S. S. 2004. Krylatyy kon-gippokamp-morskoy konek i skifskiy Poseydon. *Starozhitnosti Stepovogo Prichernomor'ya i Krimu*, XI, s. 25-30.
- Velikhovskaya, K. A. (ed.). 2013. *Skifskaya zolotaya bl'yashka iz Belgorodskogo istoriko-krayevedcheskogo muzeya. Muzeynyy god. Kolleksiya*. Belgorod.
- Gulyayev, V. I. 2001. Obshchiye problemy arkheologii Srednego Dona skifskogo vremeni. In: Gulyayev, V. I. (ed.). *Arkheologiya Srednego Dona v skifskuyu epokhu. Trudy Potudanskoj arkheologicheskoy ekspeditsii IA RAN. 1993—2000*. Moskva: IA RAN, s. 18-53.
- Gulyayev, V. I. 2004. Eshche raz k voprosu ob etnokulturnoy situatsii v Srednem Podonye v skifskoye vremya. In: Gulyayev, V. I. (ed.). *Arkheologiya Srednego Dona v skifskuyu epokhu. Trudy Donskoj arkheologicheskoy ekspeditsii IA RAN. 2001—2003*. Moskva: IA RAN, s. 7-25.
- Gulyayev, V. I. 2008. «Prestizhnyye» veshchi iz srednedonskikh kurganov skifskogo vremeni i problema edinoy Skifii. In: Moshkova, M. G. (ed.). *Problemy sovremennoy arkheologii*. Moskva: Taus, s. 155-173.
- Gulyayev, V. I. 2009a. Pogrebalnyy obryad kak etnoistoricheskiy istochnik (po materialam srednedonskikh kurganov skifskogo vremeni). In: Gulyayev, V. I. (ed.). *Arkheologiya Srednego Dona v skifskuyu epokhu. Trudy Donskoj arkheologicheskoy ekspeditsii IA RAN. 2004—2008*. Moskva: IA RAN, s. 10-26.
- Gulyayev, V. I. 2009b. Paradnyye mechi V—IV vv. do n. e. iz kurganov Skifii. *Arkheologicheskiye pamyatniki Vostochnoy Evropy. Mezhvuzovskiy sbornik nauchnykh trudov*, 13, s. 147-152.
- Gulyayev, V. I. 2017. Aleksandropol — «tsarskiy» kurgan skifov: vzglyad so storony Srednego Dona. *Vestnik MGU: Seriya 8: Istoriya*, 4, s. 123-144.
- Gulyayev, V. I. 2018. Boginya Kibela — vladychitsa zverey — v skifskom iskusstve. *Rossiyskaya arkheologiya*, 1, s. 105-117.
- Gulyayev, V. I. Savchenko, E. I. 2004. Novyy pamyatnik skifskogo vremeni na Srednem Donu. In: Gulyayev, V. I. (ed.). *Arkheologiya Srednego Dona v skifskuyu epokhu. Trudy Donskoj arkheologicheskoy ekspeditsii IA RAN. 2001—2003*. Moskva: IA RAN, s. 35-53.

Dobrovolskaya, M. V. 2004. K antropologii naseleniya Srednego Dona v skifskoye vremya. In: Gulyayev, V. I. (ed.). *Arkheologiya Srednego Dona v skifskuyu epokhu. Trudy Donskoy arkheologicheskoy ekspeditsii IA RAN. 2001—2003*. Moskva: IA RAN, s. 69-107.

Dobrovolskaya, M. V. 2009a. Paleodemografiya srednedonskogo naseleniya rannego zheleznogo veka. In: Gulyayev, V. I. (ed.). *Arkheologiya Srednego Dona v skifskuyu epokhu. Trudy Donskoy arkheologicheskoy ekspeditsii IA RAN. 2004—2008*. Moskva: IA RAN, s. 174-186.

Dobrovolskaya, M. V. 2009b. Travmaticheskiye povrezhdeniya na skeletnykh ostankakh lyudey iz kurgannykh nekropol'ey Srednego Dona. In: Gulyayev, V. I. (ed.). *Arkheologiya Srednego Dona v skifskuyu epokhu. Trudy Donskoy arkheologicheskoy ekspeditsii IA RAN. 2004—2009*. Moskva: IA RAN, s. 186-198.

*Drevnosti Gerodotovoy Skifii*. 1866. Sankt-Peterburg, 1.

Zamyatnin, S. N. 1946. Skifskiy mogilnik «Chastye Kurgany» pod Voronezhem. *Sovetskaya arkheologiya*, VIII, s. 9-51.

Lebedeva, E. Yu. Antipina, E. E. 2009. Gorodishche Rososhki — «postoyanny adres ili vremennaya propiska?». In: Gulyayev, V. I. (ed.). *Arkheologiya Srednego Dona v skifskuyu epokhu. Trudy Donskoy arkheologicheskoy ekspeditsii IA RAN. 2004—2008*. Moskva: IA RAN, s. 198-221.

Leskov, A. M. 1981. *Kurgany: nakhodki. problemy*. Leningrad: Nauka.

Liberov, P. D. 1965. *Pamyatniki skifskogo vremeni na Srednem Donu*. Moskva: Nauka. Svod arkheologicheskikh istochnikov, D 1—31.

Makarenko, N. E. 1911. Arkheologicheskiye issledovaniya 1907—1909 gg. *Izvestiya Imperatorskoy Arkheologicheskoy Komissii*, 43, s. 47-76.

Mantsevich, A. P. 1966. Derevyannyye sosudy skifskoy epokhi. *Arkheologicheskyy sbornik Gosudarstvennogo Ermitazha*, 8, s. 23-38.

Mantsevich, A. P. 1973. Mast'yuginskiye kurgany. *Arkheologicheskyy sbornik Gosudarstvennogo Ermitazha*, 15, s. 12-46.

Machinskiy, D. A. 1978. O smysle izobrazheniy na Cheromlytskoy amfore. *Problemy arkheologii*, 2, s. 232-240.

Mozolevskiy, B. N. 1972. Kurgan Tolstaya Mogila bliz g. Ordzhonikidze na Ukraine (predvaritel'naya publikatsiya). *Sovetskaya arkheologiya*, 3, s. 268-309.

Mozolevskiy, B. N. 1973. Skifskiyepogrebeniya u s. Nagornoye bliz g. Ordzhonikidze na Dnepropetrovshchine. In: Terenozhkin, A. I. (ed.). *Skifskiyepogrebeniya*. Kiev: Naukova dumka, s. 187-235.

Onayko, N. A. 1977. Apollon Giperboreyskiy. In: Kobylina, M. M. (ed.). *Istoriya i kultura antichnogo mira*. Moskva: Nauka, s. 153-160.

Polin, S. V. 2013. Antropomorfnyaya stela iz kurgana Slonovskaya Bliznitsa. In: Kopylov, V. P. (ed.). *Prichernomor'ye v antichnoye i rannesrednevekovoye vremya*. Rostov-na-Donu, s. 203-215.

Puzikova, A. I. 2001. *Kurgannyye mogilniki skifskogo vremeni Srednego Podonia (publikatsiya materialov)*. Moskva: Indrik.

Rayevskiy, D. S. 1970. Skifskiy mifologicheskyy syuzhet v iskusstve i ideologii tsarstva Ateya. *Sovetskaya arkheologiya*, 3, s. 90-102.

Rayevskiy, D. S. 1977. *Ocherki ideologii skifo-sakskikh plemen*. Moskva: Nauka.

Rostovtsev, M. I. 1914. Voronezhskiy serebryanyy sud. *Materialy po arkheologii Rossii*, 34, s. 79-93.

Rostovtsev, M. I. 1913. Predstavleniye o monarkhicheskoy vlasti v Skifii i na Bospore. *Izvestiya Imperatorskoy Arkheologicheskoy Komissii*, 49, s. 1-62.

Rostovtsev, M. I. 1918. *Ellinstvo i iranstvo na yuge Rossii*. Petrograd.

Rostovtsev, M. I. 1925. *Skifiya i Bospor*. Leningrad.

Rostovtsev, M. I. 1993. Iranizm i ionizm na yuge Rossii. Skifika. *Peterburgskiy arkheologicheskyy vestnik*, 5: Izbrannyye raboty akademika M. I. Rostovtseva, s. 19-22.

Savchenko, E. I. 2001. Mogilnik skifskogo vremeni Ternovoye I — Kolbino I na Srednem Donu (pogrebalnyy obryad). In: Gulyayev, V. I. (ed.). *Arkheologiya Srednego Dona v*

*skifskuyu epokhu. Trudy Potudanskoj arkheologicheskoy ekspeditsii IA RAN. 1993—2000*. Moskva: IA RAN, s. 53-144.

Savchenko, E. I. 2004. Vooruzheniye i predmety snaryazheniya naseleniya skifskogo vremeni na Srednem Donu. In: Gulyayev, V. I. (ed.). *Arkheologiya Srednego Dona v skifskuyu epokhu. Trudy Donskoy arkheologicheskoy ekspeditsii IA RAN. 2001—2003*. Moskva: IA RAN, s. 151-277.

Savchenko, E. I. 2009. Snaryazheniye konya skifskogo vremeni na Srednem Donu kak arkheologicheskyy istochnik. In: Gulyayev, V. I. (ed.). *Arkheologiya Srednego Dona v skifskuyu epokhu. Trudy Donskoy arkheologicheskoy ekspeditsii IA RAN. 2004—2008*. Moskva: IA RAN, s. 221-329.

Spitsyn, A. A. 1918. Kurgany «skifov-pakharey». *Izvestiya Imperatorskoy Arkheologicheskoy Komissii*, 65, s. 87-143.

Chernenko, E. V. 1968. *Skifskiy dospekh*. Kiev: Naukova dumka.

Shaub, I. Yu. 2007. *Mif. Kult. Ritual v Severnom Prichernomor'ye (VII—IV vv. do n. e.)*. Sankt-Peterburg.

Shevchenko, A. A. 2009. Novyye materialy k izucheniyu kurgannogo mogilnika skifskogo vremeni Kolbino I na Srednem Donu. In: Gulyayev, V. I. (ed.). *Arkheologiya Srednego Dona v skifskuyu epokhu. Trudy Donskoy arkheologicheskoy ekspeditsii IA RAN. 2004—2008*. Moskva: IA RAN, s. 26-112.

Reeder, E. D. (ed.). 1999. *Scythian Gold. Treasures from ancient Ukraine*. New York, Harry N. Abrams.

V. I. Guliaev

## «BUDINIA OR SCYTHIA?» THE ETHNIC AND CULTURAL BELONGING OF THE MIDDLE DON POPULATION DURING 5<sup>th</sup>— 4<sup>th</sup> centuries BC

For over half a century (since the end of the 1950<sup>s</sup>), the Scythology has been discussing the location of the Scythian and non-scythian tribes mentioned by Herodotus on a geographical map. After the Scythian-Sarmatian conference in 1952 and the report of B. N. Grakov and A. I. Melyukova, most of archaeologists supported the idea that only the Black Sea steppe belonged to the Scythians, and non-scythian peoples and tribes inhabited the forest-steppe regions of the Northern Black Sea region. In this regard monuments on the Middle Don dated V—IV centuries BC began to be considered Budinia, belonging to the Budinians and Gelonians. P. D. Lieberov interpreted the Budinians as Finno-Ugric tribes. Archaeological research of the last decades (including the widespread use of the methods of the natural sciences) made it possible to revise this idea and return to the M. I. Rostovtsev and A. I. Terenozhkin point of view about the existence of a single large Scythia covering in the VII—IV centuries BC all the Northern Pontic (steppe and forest-steppe) from the Danube to the Don.

**Keywords:** Scythians, barrows, elite burials, cult vessel, Middle Don, gods, Greek art.

Одержано 12.04.2019

**ГУЛЯЄВ Валерій Іванович**, доктор історичних наук, головний науковий співробітник, Інститут археології РАН, вул. Дм. Ульянова, 19, Москва, 117036, Росія, [vguliaev@yandex.ru](mailto:vguliaev@yandex.ru).

**GULIAEV Valerij Ivanovich**, Doctor of Historical Sciences, Chief Researcher, Institute of Archaeology Russian Academy of Sciences, Dm. Ulianov 19, Moscow, 117036, Russia, [vguliaev@yandex.ru](mailto:vguliaev@yandex.ru).