

М. А. Плавінскі, М. І. Сцяпанавя

## РАСКОПКІ КУРГАННАГА МОГІЛЬНІКА КАСТЫКІ Ў ВЯРХОЎЯХ ВІЛІІ Ў 1973 годзе

Да 90-годдзя з дня нараджэння  
Яраслава Генрыхавіча Звяругі

*Комплекс археалагічных помнікаў ля вёскі Кастыкі Вілейскага раёна Мінскай вобласці складаецца з курганнага могільніка старажытнарускага часу і адкрытага паселішча, якое функцыянавала ад позняга неаліту да трэцяй чвэрці I тыс. н. э. Дадзены артыкул прысвечаны публікацыі матэрыялаў раскопак курганнага могільніка Кастыкі, якія адбыліся ў 1973 г. Асноўная ўвага надаецца пераасэнсаванню матэрыялаў раскопак 1973 г. у святле новых даследаванняў, праведзеных у 2016 і 2018 гг.*

**Ключавыя словы:** курганны могільнік, Полацкая зямля, старажытнарускі перыяд, пахавальныя комплексы.

### МЕСЦАЗНАХОДЖАННЕ КУРГАННАГА МОГІЛЬНІКА КАСТЫКІ І ПАЧАТАК ЯГО АРХЕАЛАГІЧНАГА ВЫВУЧЭННЯ

Курганны могільнік Кастыкі Людвіноўскага сельскага савета Вілейскага раёна Мінскай вобласці знаходзіцца ў вярхоўях ракі Віліі, на яе правым беразе, за 2,5 км ад упадзення ў яе ракі Сэрвач (мал. 1). Могільнік размяшчаецца ва ўсходняй частцы вёскі Кастыкі на ўсход ад праваслаўнай царквы ў імя Святых Сарака Севасціянскіх пакутнікаў (збудаваная ў 1756 г.) і прылеглых да яе дзеючых могілак. Пры гэтым, сёння могілкі ўшчыльную набліжаюцца да курганоў.

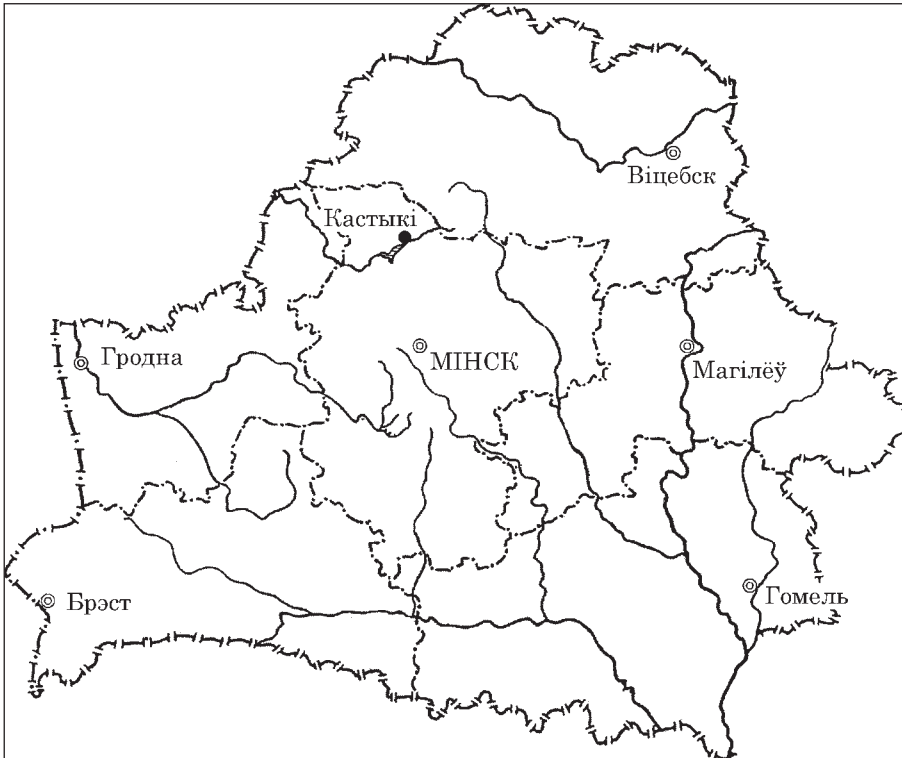
На сённяшні дзень курганны могільнік займае дастаткова роўную пляцоўку памерам 110—120 м з захаду на ўсход на 25—30 м з поўначы на поўдзень. З захаду тэрыторыя могільніка абмежаваная дзеючымі могілкамі пры царкве, з усходу — неглыбокім зарослым дрэвамі ярам, з поўначы — грунтавой дарогай, якая

адначасова з'яўляецца вуліцай вёскі Кастыкі, з поўдня і паўднёвага ўсходу — карэнным берагам ракі Вілія (мал. 2).

Курганны могільнік Кастыкі з'яўляецца адным з першых некропаляў, аб раскопках якога — а адбыліся яны яшчэ ў сярэдзіне XIX ст. — мы маем дастаткова надзейную інфармацыю, апублікаваную аўтарам гэтых прац К. П. Тышкевічам. У 1856 г. ён абследаваў могільнік і адзначыў, што ў ім налічвалася вялікая колькасць насыпаў, сярод якіх меліся курганы значных памераў. Карэнны бераг, на якім размяшчаецца некропаль, ужо ў сярэдзіне XIX ст. падмываўся водамі Віліі, што вяло да пашкоджання курганоў. Адзін з такіх, напалову разбураных у выніку падмывання берага, насыпаў быў раскапаны К. П. Тышкевічам. Аднак, ні слядоў пахавання, ні інвентару выяўлена не было (Tyszkiewicz 1871, s. 44).

У 1973 г. раскопкі курганнага могільніка Кастыкі былі праведзены Я. Г. Звяругам. Даследаванні ажыццяўляліся ў межах вывучэння археалагічных помнікаў зоны заталення Вілейскага вадасховішча, хаця сам могільнік і не мусіў патрапіць пад ваду (Зверуго 1974, с. 2). Я. Г. Звяруга зняў план могільніка і раскапаў 7 пахавальных насыпаў (мал. 3) з 20 захаваных на той момант (на знятым плане курганы атрымалі скразную нумарацыю ад 1 да 20: мал. 4; Зверуго 1974, с. 2—7). Пасля завяршэння раскопак, даследавання ў 1973 г. насыпы былі адноўленыя.

Я. Г. Звяруга неаднаразова звяртаўся да публікацыі матэрыялаў раскопак у Кастыках. Звесткі аб даследаваннях 1973 г. былі часткова прыведзены ў яго манаграфіі 1989 г., прысвечанай старажытнасцям Верхняга Панямоння (Зверуго 1989, рис. 57—59). У ёй даследчык



Мал. 1. Комплекс археалагічных помнікаў Кастыкі на мапе Беларусі



Мал. 2. Комплекс археалагічных помнікаў Кастыкі (здымак з Google)

апублікаваў план могільніка і выяўлены падчас раскопак інвентар. У 2001 г. Я. Г. Звяруга выдаў артыкул, прысвечаны курганным могільнікам вярхоўяў Віліі. У гэтай працы ён апісвае будову пахавальных насыпаў і выяўлены ў курганах інвентар. Таксама ў артыкуле прыведзены план могільніка, планы і профілі чатырох з сямі даследаваных насыпаў і прамалёўкі знойдзеных артэфактаў (Звяруга 2001, с. 173—175, мал. 1—4). Нарэшце, апошні раз да публікацыі матэрыялаў раскопак у Кастыках Я. Г. Звяруга звярнуўся ў манаграфіі 2005 г., прысвечанай старажытнасцям Беларускага Павілля жалезнага веку і эпохі ранняга Сярэднявечча. У ёй аўтар каротка пералічвае і апісвае пахавальны інвентар некропаля, перапублікоўвае планы і профілі чатырох курганоў, а таксама прамалёўкі керамікі з артыкула 2001 г., і графічныя выявы іншага інвентара з

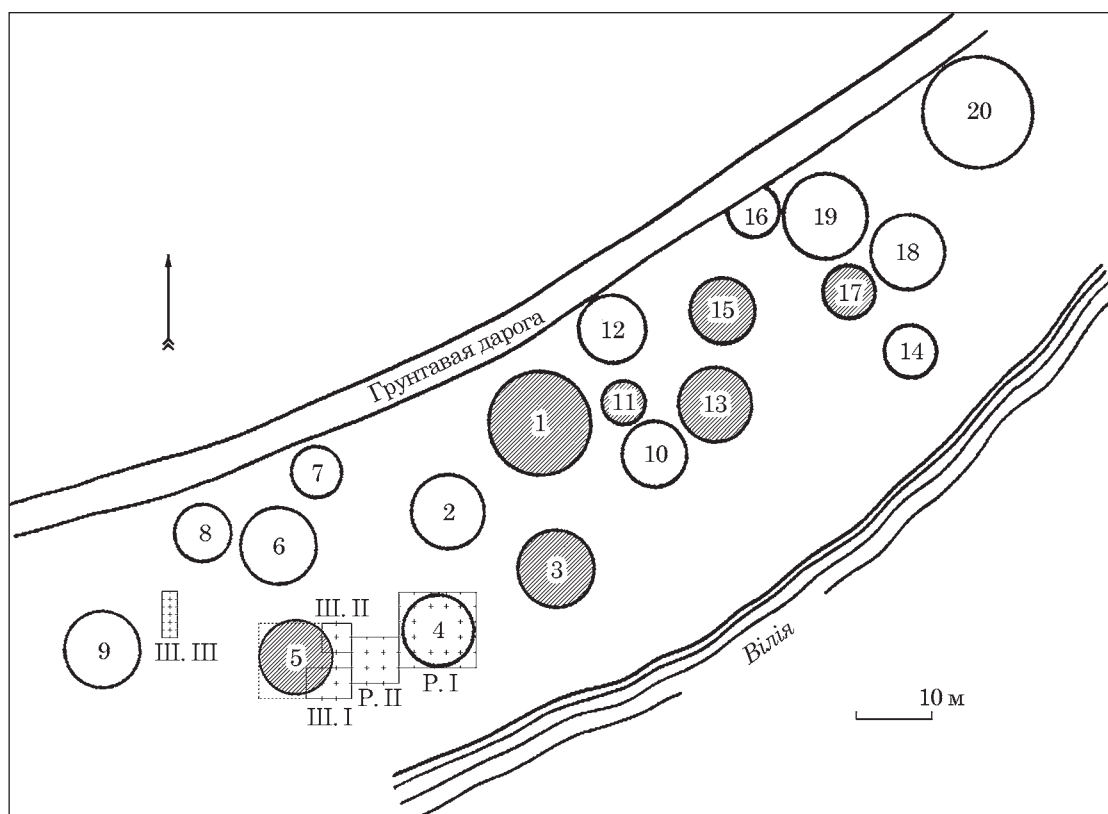
манаграфіі 1989 г. (Звяруга 2005, с. 134—139, мал. 91—93).

На падставе аналізу пахавальнага інвентара і абрада даследаваных у Кастыках насыпаў, Я. Г. Звяруга датаваў час функцыянавання могільніка ў межах XI—XII стст. (Звяруга 2001, с. 175).

У 2016 г. раскопкі ў Кастыках былі адноўленыя археалагічнай экспедыцыяй пад кіраўніцтвам М. А. Плавінскага. Даследаванні ажыццяўляліся шляхам распрацоўкі раскопаў і шурфоў з мэтай суцэльнага вывучэння плошчы некропаля і выяўлення найўнасці пад курганамі культурнага слою. У выніку прац, праведзеных ў 2016 г., была даследавана агульная плошча 166 м<sup>2</sup> (раскопы I і II, шурфы I і II) і вывучаны курган 4 (паводле нумарацыі Я. Г. Звяругі). З прычыны таго, што тэрыторыя некропаля даследавалася суцэльнай плошчай,



Мал. 3. Курганны могільнік Кастыкі ў працэсе раскопак 1973 г., від з паўночнага ўсходу (фота Я. Г. Звяругі)



Мал. 4. План курганнага могільніка Кастыкі, зняты Я. Г. Звяругам падчас даследаванняў 1973 г., з пазначэннем раскопаў і шурфоў 2016 г. (раскопы I і II, шурфы I і II) і 2018 г. (шурф III)

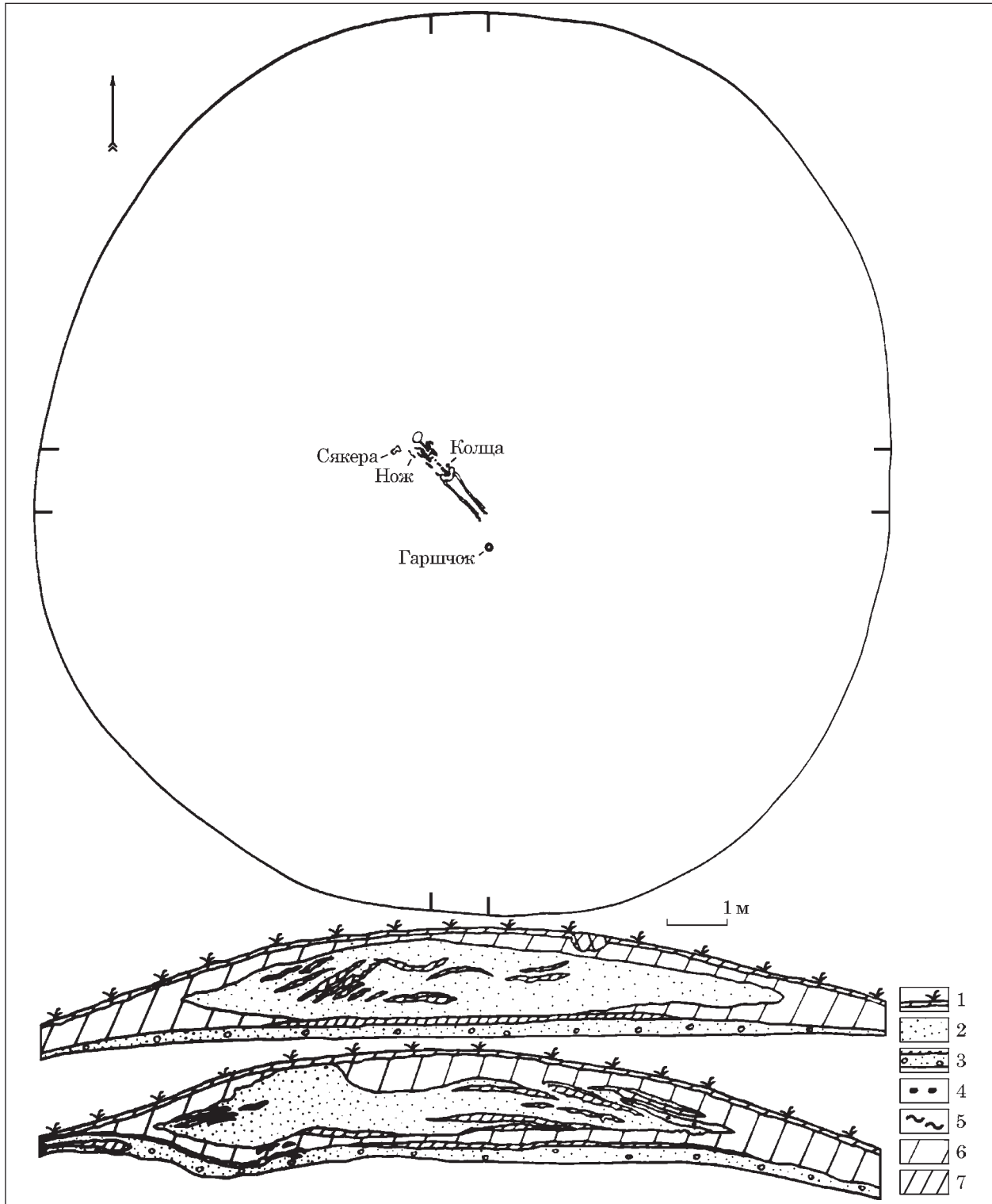
было вызначана, што ён размяшчаецца на месцы шматслойнага паселішча, з культурнага слою якога насыпаліся курганы (Плавінскі 2017; Плавінскі 2017а). У 2018 г. у Кастыках быў да-

даткова закладзены шурф III плошчай 12 м<sup>2</sup> (мал. 4). Яго распрацоўка ажыццяўлялася з мэтай удакладнення межаў распаўсюджвання культурнага слою паселішча і яго датавання.

**АПСАННЕ І ДАТАВАННЕ  
ПАХАВАЛЬНЫХ КОМПЛЕКСАЎ,  
ДАСЛЕДАВАННЫХ У 1973 г.**

Пры апісанні пахавальных комплексаў, даследаваных Я. Г. Звяругам у 1973 г., выкарыстаны тэкст справаздачы аб раскопках (Зве-

руго 1974, с. 2—9, рис. 1—26) і тэкст артыкула 2001 г., які змяшчае найбольш падрабязнае апісанне вивучаных насыпаў (Звяруга 2001, с. 173—175, мал. 1—4). Выяўленая ў 1973 г. калекцыя артэфактаў захоўваецца ў Нацыянальным гістарычным музеі Рэспублікі Беларусь (НГМ РБ, КП 31713) і Вілейскім краязнаўчым



**Мал. 5.** Курганны могільнік Кастыкі, курган 1, план і профілі. Умоўныя пазначэнні: 1 — дзірван; 2 — пясок жоўтага колеру; 3 — гравеісты пясок; 4 — вуголле; 5 — попел; 6—7 — перамяшаны з гумусам пясок шэрага колеру (мал. Я. Г. Звяругі)

**Мал. 6.** Курганны могільнік Кастыкі, курган 1, пахаванне па абрадзе інгумацыі, від з усходу (фота Я. Г. Звяругі)



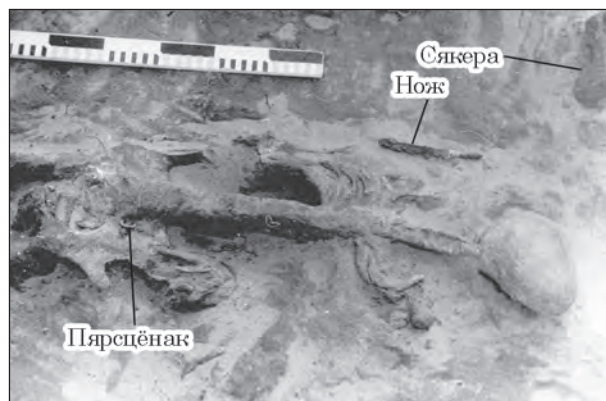
музеі (кругавы гаршчок з кургана 11 — ВКМ, КП 5982).

**Курган 1** — ў цэнтральнай частцы могільніка і меў самыя вялікія памеры — дыяметр 14 м і вышыню 1,8 м (мал. 5: 1). Каля паўночна-ўсходняга і паўднёва-ўсходняга сектароў меліся даволі глыбокія (больш за 0,5 м) яміны (раўчкі).

Насып кургана складаўся з жоўтага даволі чыстага пяску і перамяшанага з гумусам пяску шэрага колеру. У яго верхняй частцы, у розных месцах, трапляліся косткі хатніх жывёл, шкляныя вырабы і іншыя сучасныя рэчы, якія, несумненна, патрапілі ў насып у выніку нядаўніх перакопаў. У паўднёва-заходнім сектары насыпу было знойдзена каменнае цясла, перададзенае М. М. Чарняўскаму, які пэўны час браў удзел у раскопках у Кастыках.

На аснаванні кургана было выяўлена пахаванне па абрадзе інгумацыі, арыентаванае галавой на паўночны захад (мал. 5: 1). Нябожчык ляжаў на спіне, правая рука выцягнутая ўздоўж цела, левая — напаяснутая, яе кіць знаходзілася вышэй левай тазавай косткі (мал. 6; 7). Пры пахаванні быў выяўлены наступны інвентар (Зверуго 1974, с. 2—3; Звяруга 2001, с. 173).

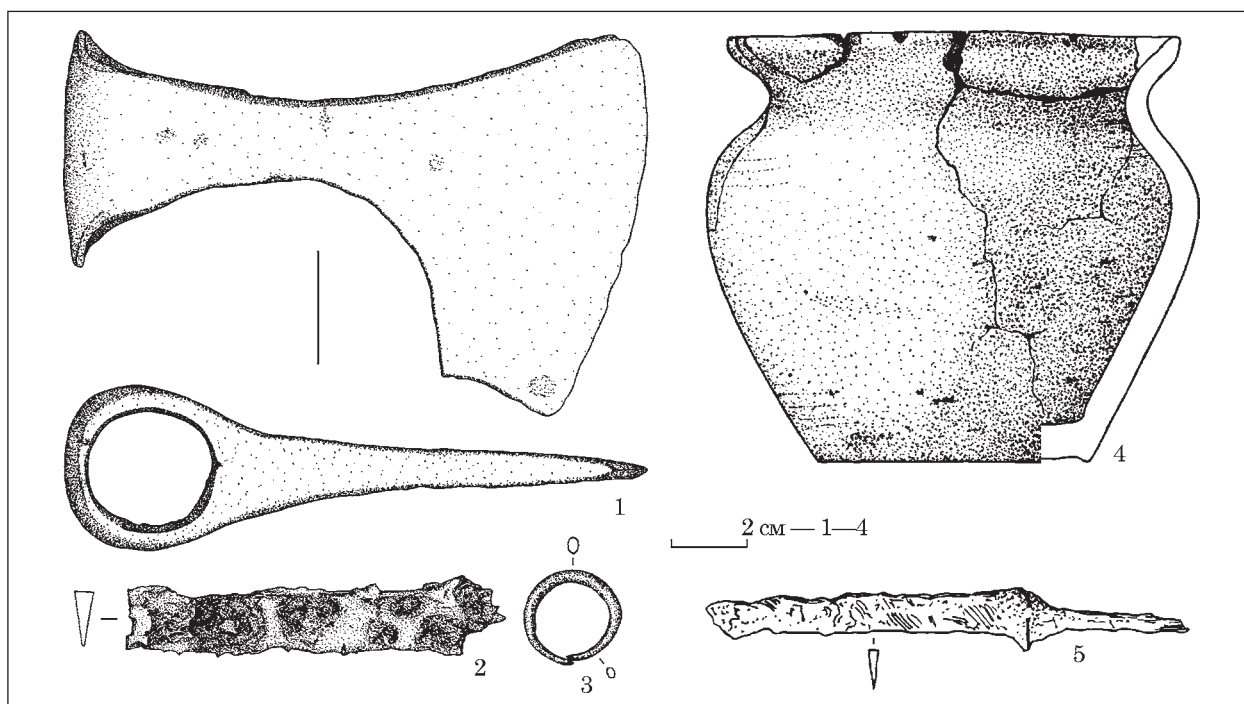
• Справа ад галавы нябожчыка ляжала жалезная сякера, звернутая лязом у бок чэрапа і тапарышчам у бок ног (мал. 5: 1). Даўжыня сякеры — 15,4 см, шырыня ляза — 10,2 см, дыяметр правушыны — 3,5 × 3,3 см (мал. 8: 1). Яна належыць да тыпу IVA паводле А. М. Кірпічнікава, які датаваў час выкарыстання падобных сякер на тэрыторыі Старажытнай Русі XII—XIII стст. (Кірпічніков 1966, с. 37). Разам з тым, у розных рэгіёнах Паўднёва-Усходняй Прыбалтыкі гэты тып сякер распаўсюджваецца значна раней. У Латвіі яны сустракаюцца з канца X — пачатку XI ст. (Atgāzis 1964, lpp. 124, att. 5; Радзінш 2001, с. 110). У Літве



**Мал. 7.** Курганны могільнік Кастыкі, курган 1, пахаванне па абрадзе інгумацыі, від з паўночнага ўсходу (фота Я. Г. Звяругі)

яны вядомыя ўжо ў X ст. (Michelbertas 2004, p. 106, 109, pav. 65, 71). У прыватнасці, ва ўсходнелітоўскіх курганных могільніках аналагічныя сякеры вядомыя з канца X — першай паловы XI ст. (Iwanowska, Kazakevičius 2001, s. 246, rys. In: 1; Iwanowska 2006, s. 108—109, tabl. LXXIV: 9). Мяркуючы па матэрыялах раскопак курганных могільнікаў паўночнага захаду Полацкай зямлі, тут выкарыстанне сякер тыпу IVA таксама пачынаецца з канца X ст. (Плавінскі, Дучыц, Плавінскі, Шадыра 2014, с. 44—45; Плавінскі 2017b, с. 54—55). Перыяд найбольш шырокага распаўсюджвання сякер тыпу IVA на тэрыторыі Беларусі прыпадае на XI—XII стст. У XIII ст. іх папулярнасць змяншаецца, і да канца стагоддзя яны, верагодна, выходзяць з ужытку (Плавінскі 2007, с. 74; 2013, с. 31);

• Паміж сякерай і галавой пахаванага (некалькі ніжэй сякеры), ляжаў нож (мал. 5: 1; 6—7). На момант выяўлення нож меў доўгае, вузкае і моцна спрацаванае лязо, вострыя якога было абламанае (мал. 8: 5). Паводле апісання



Мал. 8. Курганны могільнік Кастыкі, курган 1, пахавальны інвентар: 1 — сякера; 2 — нож; 3 — пярсцёнак; 4 — кругавы гаршчок; 5 — нож на момант знаходкі (1—4 — мал. М. І. Сцяпанавай, 5 — мал. Я. Г. Звяругі)

Табліца 1. Курганны могільнік Кастыкі. Элементны склад вырабаў з каляровых металаў з раскопак 1973 г. \*

№	Прадмет	Курган, №	Канцэнтрацыя элементаў, %						Мал. №
			Cu	Zn	Sn	Pb	Ag	Fe	
1	Колца скроневыя	5	99,14	0	0	0,86	0	0	12: 3
2	Тое самае	5	63,14	0	36,13	0,54	0	0,19	12: 4
3	Пярсцёнак	1	87,19	4,63	0	8,18	0	0	8: 3
4	Тое самае	3	53,1	4,42	38,42	3,49	0	0,57	9: 4
5	Тое самае (перавіццё)	3	94,78	3,67	0	1,21	0,34	0	9: 4
6	Тое самае	3	84,4	14,37	0	1,23	0	0	9: 5
7	Колца скроневыя	11	95,05	4,11	0	0,84	0	0	14: 3
8	Пярсцёнак	11	93,6	5,34	0	1,06	0	0	14: 7

\* Вымярэнні праведзеныя к. ф.-м. н., дацэнтам К. Ф. Ермаліцкай у навукова-даследчай лабараторыі нелінейнай оптыкі і спектраскапіі фізічнага факультэта Беларускага дзяржаўнага ўніверсітэта на лазерным спектромеры LSS-1 (вытворчасці сумеснага беларуска-японскага прадпрыемства LOTIS Tii, г. Мінск, Беларусь).

Я. Г. Звяругі, даўжыня захаванай часткі ляза складала 12,8 см, шырыня ляза — 1,6 см. Нож можа быць аднесены да часу не раней за пачатак XII ст. (Колчін 1959, с. 32; Минасян 1980, с. 73). На сённяшні дзень, частка ляза і чэран нажа страчаныя ў выніку карозіі (мал. 8: 2), захаваны фрагмент ляза мае даўжыню 9,9 см і шырыню 1,5 см;

• На пальцы левай рукі нябожчыка выяўлены літы дротавы пярсцёнак са звужаючыміся заходзячымі канцамі (мал. 8: 3). Дыяметр пярсцёнкі — 4,3 × 3,3 см, дыяметр авальнага ў сячэнні дрота ў цэнтральнай частцы — 0,4 × 0,3 см, па краях — 0,3 × 0,25 см. На падставе наўгародскіх аналогій, датаванне пярсцёнкі

можа быць вызначана ў межах канца XI—XIII ст. (Седова 1981, с. 122) ці самага канца XI — канца XIII ст. (Лесман 1990, с. 50). Пярсцёнак зроблены са сплаву на аснове медзі (87,19 %) з дадаткамі свінца (8,18 %) і цынка (4,63 %) (табл. 1);

• Справа ад ног нябожчыка стаяў кругавы гаршчок, які меў канічнае тулава і адагнутае вонкі венца з закругленым краем (мал. 8: 4). Вышыня пасудзіны — 11,2 см, дыяметр венца — 11,9 см, дыяметр плечукоў — 13 см, дыяметр донца — 7,2 см. Песта карычнева-шэрага колеру з дамешкам дробнай і сярэдняй жарствы, на зломе чарапок светла-карычневы. Донца з добра выяўленым борцікам. Прафілёў-

ка гаршка не дае магчымасці вызначыць яго вузкая датаванне, аднак якасць апрацоўкі на ганчарным крузе дазваляе меркаваць, што яе можна аднесці да ліку дастаткова развітых форм кругавой керамікі, якая выкарыстоўвалася на тэрыторыі Полацкай зямлі (Штыхов 1975, с. 80—85).

На падставе выяўленага інвентара пахаванне ў кургане 1 можа быць датаванае XII ст., хаця метадычна не выключана і магчымасць яго некалькі больш позняга датавання.

**Курган 3** размяшчаўся на поўдзень з невялікім адхіленнем на захад ад кургана 1 (мал. 4) <sup>1</sup>. Дыяметр насыпу — 10,6 м, яго вышыня — 1,3 м. З трох бакоў (паўночна-ўсходняга, паўночна-заходняга і паўднёва-заходняга) яго абкружалі неглыбокія падоўжаныя яміны (раўчкі).

Асноўная частка насыпу складалася з жоўтага адносна чыстага пяску (мал. 9: 1). Над старажытнай дзённай паверхняй і непасрэдна на ёй мелася праслойка шэрага (месцамі цёмнашэрага) гумусаванага пяску. Шэры з дамешкамі гумусу пясак меўся і па краях насыпу. У паўночна-заходнім сектары пад насыпам была выяўлена амаль круглая ў плане пляма зямлі дыяметрам больш за 3 м, у якой у значнай колькасці сустракаліся дробныя камяні (у тым ліку расколатыя), вуголле і попел. У паўднёвай перамышчы, паблізу ад цэнтра кургана, на глыбіні 0,6 м ад вяршыні быў выяўлены фрагмент глінянага біканічнага праселка вышыняй 1,3 см (мал. 20: 1).

У цэнтры кургана на аснаванні знаходзілася пахаванне па абрадзе інгумацыі (мал. 9: 1). Ад касцяка захаваліся чэрап, фалангі пальцаў кісці і частка косткі галёнкі. Мяркуючы па размяшчэнні чэрапа і косткі галёнкі, можна з вялікай ступенню ўпэўненасці сцвярджаць, што пахаванне было арыентаванае галавой на захад. Пры пахаванні быў выяўлены наступны інвентар (Зверуго 1974, с. 3—4; Звяруга 2001, с. 173—174).

• Па абодвух баках ад чэрапа і пад ім знаходзілася 138 шкляных пацерак (мал. 10), сярод якіх:

• фрагмент пацэркі з зялёнага (?) празрыстага (?) у мінулым шкла, у канале якога знаходзіцца 3 бісерыны з непразрыстага жоўтага (?) шкла, выкананыя ў тэхніцы навіўкі (мал. 10: 1). Вызначыць тып дадзенай пацэркі з-за стану яе захаванасці не ўяўляецца магчымым;

• золаташкляныя бочкападобныя пацэркі — 2 экз. (мал. 10: 2—3) тыпу III пав. К. К. Сталяровай (срэбная (?) фальга, пакрытая слоём празрыстага шкла з жаўтаватым адценнем). На ўнутраным шкле аднаго з экзэмпляраў пад страчаным металічным слоём можна заўважыць жоўтую паласу. Паводле назіранняў

К. К. Сталяровай, такія сляды застаюцца пасля кантакту ўнутранага шкла пацэркі са срэбнай фальгой (Столярова 2015, с. 10);

• фрагмент бочкападобнай пячонкава-барвовай пацэркі, упрыгожанай ніткай непразрыстага жоўтага шкла ў адзін абарот (мал. 10: 4). Дэкор амаль цалкам страчаны;

• жоўты непразрысты бісер зоннай формы, выкананы ў тэхніцы навіўкі — 73 экз., у тым ліку — двухчасткавы (мал. 10: 10—16) і адзінарны (мал. 10: 17—40);

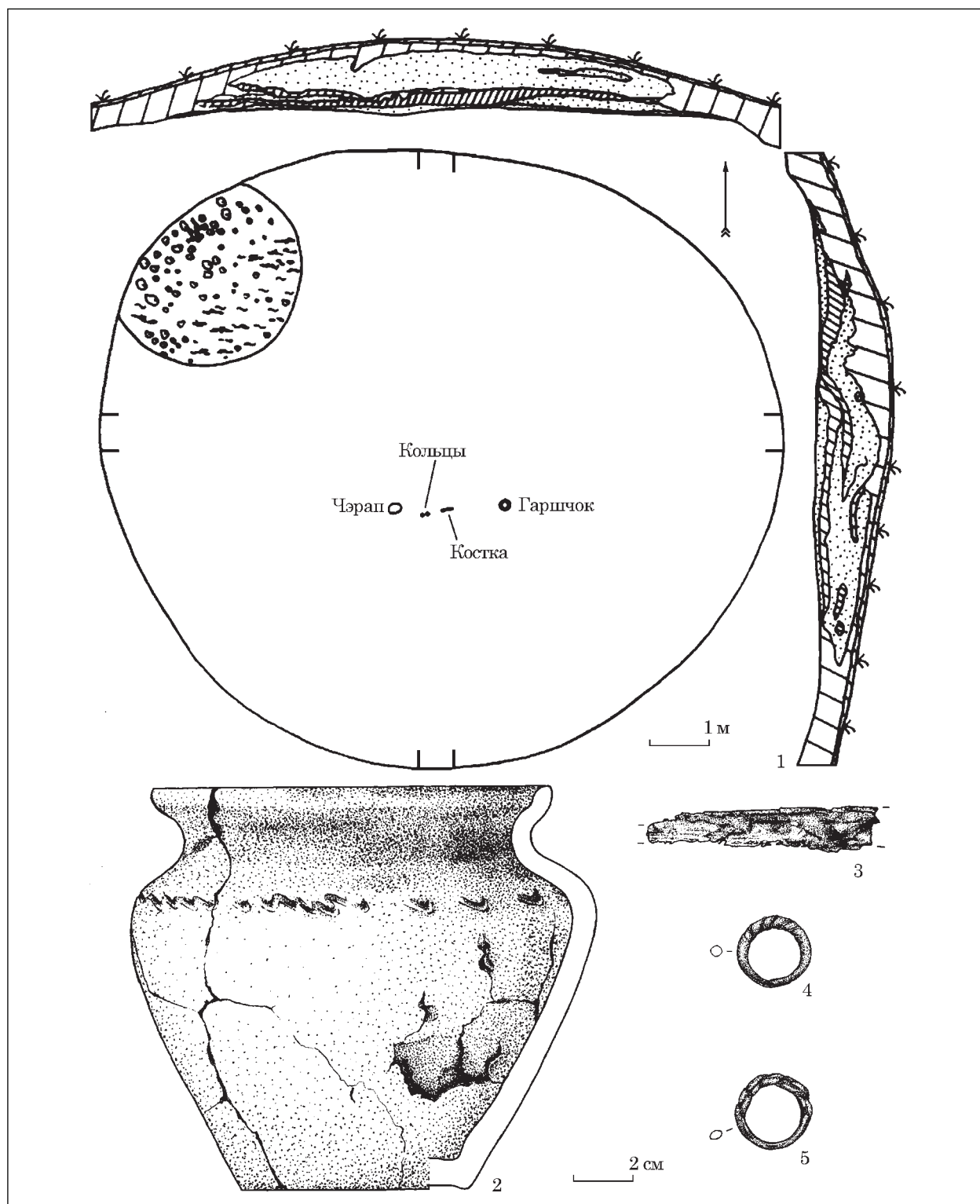
• зялёны непразрысты бісер зоннай формы, выкананы ў тэхніцы навіўкі — 1 экз. (мал. 10: 5);

• дробны сечаны бісер з паўпразрыстага шкла блакітнага колеру, выкананы шляхам нарэзкі трубачкі з наступнай аплаўкай тарцавых пляцовак — 4 экз. (мал. 10: 6—9).

Псеўдозолаташкляныя пацэркі са срэбнай металічнай пракладкай, пакрытай слоём жоўтага празрыстага шкла, сустракаюцца з сярэдзіны XI ст. да пачатку XIII ст. (Столярова 2015, с. 10—11). Бісер розных колераў, выкананы ў тэхніцы навіўкі, на поўначы старажытнарускіх земляў з'яўляецца ў пачатку XI ст. і існуе працяглы час — да канца XIII ст. Ніжняя мяжа яго выпадзення ў пахавальных помніках Полацкай зямлі, па назіраннях аўтараў, не адрозніваецца ад паўночнарускіх аналогій (Захаров, Кузіна 2008, с. 191, 197; Плавінскі, Дучыц, Плавінскі, Шадыра 2014, с. 102—104). Бісер, выраблены шляхам раздзялення цягнутага шклянога трубачкі, больш характэрны для комплексуў другой паловы X — сярэдзіны XI ст., зрэдку сустракаецца ў другой палове XI ст., што, верагодна, з'яўляецца перажыткам ці сведчаннем паўторнага ўключэння ў набор (Шапова 1956, с. 173; Захаров, Кузіна 2008, с. 196).

Наконт датавання пацерак з пячонкава-чырвонага і барвовага шкла розных канфігурацый, інкруставаных кроплямі і ніткамі жоўтага непразрыстага шкла, меркаванні даследчыкаў разыходзяцца (Фехнер 1959, с. 171; Захаров, Кузіна 2008, с. 196). Адпаведна, выкарыстоўваць іх у якасці храналагічнага маркера пакуль не падаецца магчымым, хаця заўважаюцца пэўныя тэндэнцыі ў выпадзенні пацерак з пячонкава-чырвонага і барвовага шкла. Так, напрыклад, пацэркі з дэкорам ніткамі жоўтага непразрыстага шкла не сустракаюцца ў наборах, якія б датаваліся пачаткам XI ст. Меркаваць аб верагодным часе выпадзення пячонкава-барвовай пацэркі у Беларускай Павіліі мы можам толькі на падставе знаходак аналагічных вырабаў у кургане 14 могільніка Навасёлкі (каля горада Мядзела Мінскай вобласці, раскопкі В. Н. Рабцэвіча і А. М. Плавінскага, 1988 г.) і кургане 37 могільніка Наўры (Сваткаўскі сельсавет Мядзельскага раёна Мінскай вобласці, раскопкі В. Н. Рабцэвіча і А. М. Плавінскага, 1987 г.). Набор пацерак у першым са згаданых

1. У публікацыі 2001 г. курган пазначаны пад № 2 (Звяруга 2001, с. 173—174).



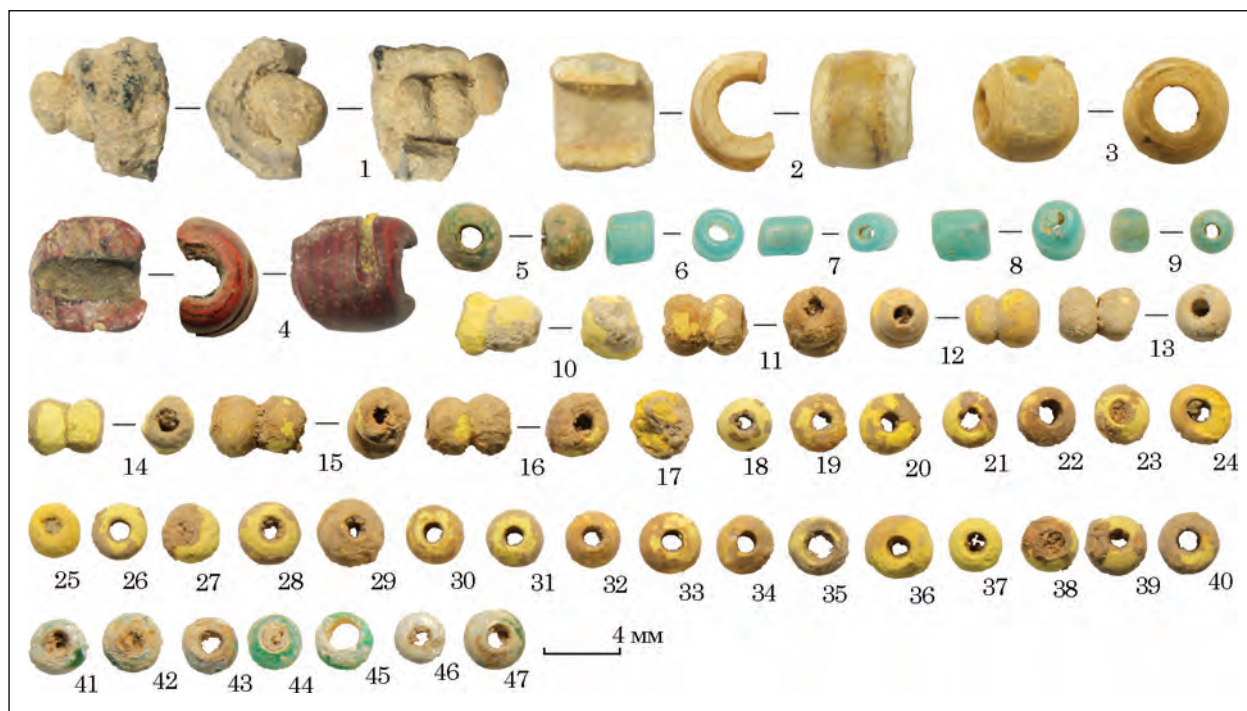
Мал. 9. Курганны могільник Кастькі, курган 3: 1 — план і профілі; 2 — кругавы гаршчок; 3 — фрагмент скуранаго футарала нажа; 4—5 — пярсцёнкі (1 — мал. Я. Г. Звяругі, 2—5 — мал. М. І. Сцяпанавай)

курганоў можа датавацца ў межах XI — першай паловы XII ст., у той час як другі набор мог існаваць ў другой палове XI ст.

Такім чынам, час складання набору пацерак, выяўленага ў кургане 3, можа быць датаваны сярэдзінай XI ст., але не варта выключаць магчымасць яго існавання і ў другой палове XI ст. (Плавінскі, Сцяпанавая 2017, с. 20).

• Каля мяркуемага правага плечука ляжаў моцна каразіраваны нож у скураным футарале. Малюнак нажа ў справядчы аб раскопках адсутнічае, што, напэўна, тлумачыцца станам яго захаванасці. У фонды музея нож не перадаваўся, што не дазваляе выказаць якіх-небудзь меркаванняў аб яго тыпалагічнай прыналежнасці. У сваю чаргу, фрагмент скуранага





Мал. 10. Курганны могільнік Кастыкі, курган 3, шклянныя пацэркі (фота М. І. Сцяпанавай)

футарала мае даўжыню 7,8 см і шырыню 1,9 см (мал. 9: 3), мяркуючы па ім, футарал быў зроблены з двух шпытых паміж сабой кавалкаў скуры.

- Прыблізна на ўзроўні пояса была знойдзена моцна каразіраваная пласцінка з нейкага «шэра-белага металу» (свінцова-алавяністага сплаву?). Дадзены артэфакт, верагодна, разбурыўся ў хуткім часе пасля выяўлення і, адпаведна, застаўся не зафіксаваным графічна, і не быў перададзены ў музей, што не дазваляе казаць пэўныя меркаванні аб яго характары.

- На фалангах пальцаў кісці меліся два пярсцёнкі:

- першы з іх — дроваты літы ложнавіты пярсцёнак са звужаючыміся заходзячымі канцамі і перавіццём (з дзвюх перакручаных паміж сабой драцінак) у цэнтральнай частцы (мал. 9: 4). Дыяметр пярсцёнка — 2,4 см, дыяметр акруглага ў сячэнні дрота ў цэнтральнай частцы — 0,4 см. Датаванне пярсцёнка можа быць вызначана толькі ў вельмі шырокіх межах XI—XV стст. (Седова 1981, 125—126) ці XI — пачатку XIV ст. (Лесман 1990, с. 50). Пярсцёнак зроблены са сплаву на аснове медзі (53, %) з дадаткам цынка (4,42 %), волава (38,42 %), свінца (3,49 %) і жалеза (0,57 %) (табл. 1). Сплаў металу, з якога былі зробленыя драцінкі перавіцця, утрымлівае 94,78 % медзі з дадаткамі цынка (3,67 %), свінца (1,21 %) і срэбра (0,34 %) (табл. 1);

- другі — плечены пярсцёнак з замкнёнымі канцамі (мал. 9: 5), які мае дыяметр 2,6 × 2,5 см. Час яго бытавання можна аднесці да сярэдзіны XI — канца XIV ст. (Лесман 1990, с. 50). Пярсцёнак выраблены са сплаву на а-

нове медзі (84,4 %) з дадаткамі цынка (14,37 %) і свінца (1,23 %) (табл. 1);

- у нагах нябожчыцы стаяў кругавы гаршчок, які меў канічнае тулава і адагнутае вонкі венца з вертыкальна пастаўленым акруглым верхнім краем (мал. 9: 2). Вышыня пасудзіны — 13,5 см, дыяметр венца — 13,4 см, дыяметр плечукоў — 15,2 см, дыяметр донца — 7,8 см. Па плечуку гаршчок упрыгожаны нерэгулярным хвалістым арнамантам. Цеста карычнева-шэрага колеру з дамешкам дробнай жаршчвы, на злome чарапок шэра-карычневы. Донца з добра выяўленым борцікам, адбіткамі падстаўкі і слаба выяўленымі слядамі падсыпкі з пяску.

Для датавання кургана 3 найбольшую каштоўнасць мае набор шклянных пацерак, час фарміравання якога належыць да сярэдзіны XI ст., але яго выкарыстанне маггло працягвацца яшчэ і ў другой палове XI ст. Храналогія астатняга пахавальнага інвентару не супярэчыць прапанаванаму датаванню. Пры гэтым, наяўнасць у комплексе плеченага пярсцёнка схіляе да верагоднасці шырокага датавання пахавання сярэдзінай — другой паловай XI ст. (Плавінскі, Сцяпанавы 2017, с. 20).

Асобна варта спыніцца на пытанні аб месцы выяўлення пацерак пры пахаванні па абрадзе інгумацый ў кургане 3. Зыходзячы з дадзеных Я. Г. Звяругі, пацэркі (у абсалютнай сваёй большасці бісер) былі выяўленыя па абодвух баках ад чэрапа і пад ім. Нягледзячы на дрэнны стан захаванасці парэшткаў пахаванай, можна меркаваць, што чэрап нябожчыцы быў выяўлены *in situ*. Гэты факт схіляе да думкі, што ў момант пахавання бісер знаходзіўся не ў вобласці шыі,



Мал. 11. Курганны могильник Кастыкі, курган 3, реконструкція магчымага выгляду строю пахаванай (мал. М. І. Сцяпанавай)

а на галаве нябожчыцы. Аднаведна, бісер мусіў выкарыстоўвацца ў якасці вышыўкі для ўпрыгажэння галаўнога ўбора пахаванай (мал. 11). У той жа час, дзяўчына магла мець невялікія каралі, цэнтральным элементам якіх былі некалькі буйных пацерак, з двух бакоў аточных невялікай колькасцю бісеру, які пад уласным

цяжарам трапіў у шырокі канал самай буйной з іх (мал. 10: 1).

Варта адзначыць, што курган 3 могільніка Кастыкі з'яўляецца не адзіным пахавальным комплексам у Верхнім Павілли, дзе былі выяўлены галаўныя ўборы, вышытыя бісерам. Можна меркаваць, што рэшткі падобных галаўных убораў былі таксама выяўлены ў курганных могільніках Наўры і Ізбішча (Плавинский, Степанова 2017).

**Курган 5** размяшчаўся на паўднёвы захад ад кургана 3 (мал. 4) <sup>1</sup>. Насып меў дыяметр 10,2 м і вышыню 1,4 м. Вакол яго асновання з усіх чатырох бакоў (з поўначы, захаду, поўдня і ўсходу) меліся падоўжаныя яміны (раўчкі). Глыбіня паўднёвага і ўсходняга раўчукоў дасягала 0,25—0,3 м, заходняга — 0,4 м, паўночнага — 0,5 м.

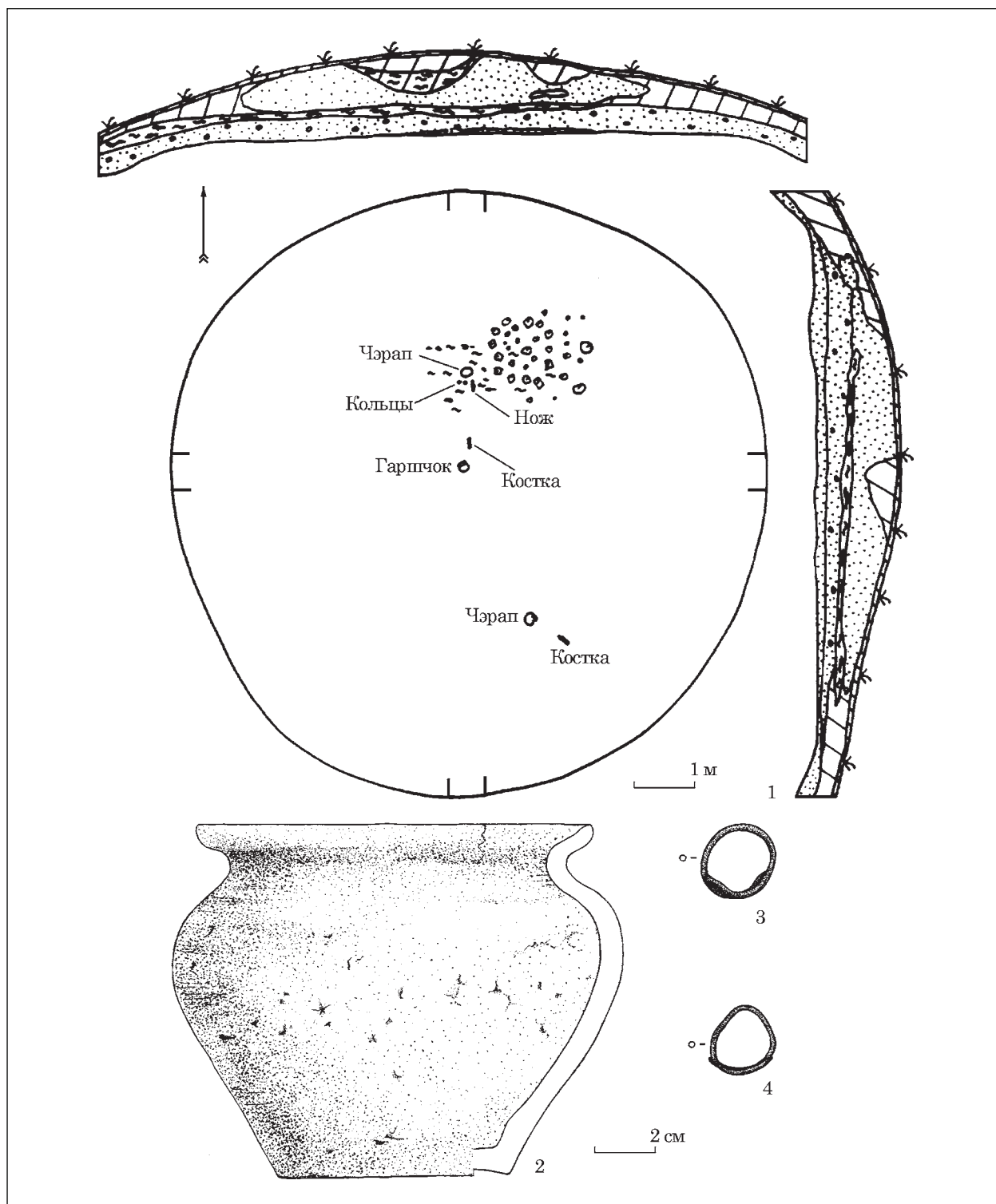
Насып кургана па сваім складзе і колеры не адрозніваўся ад двух папярэдніх. Ён складаўся з такога ж даволі чыстага жоўтага пяску ў цэнтральнай частцы і шэрага, перамяшанага з гумусам пяску па краях (мал. 12: 1). У насыпе, непадалёк ад яго цэнтра, на глыбіні 0,7 м ад вяршыні было знойдзена глінянае праселка дыскападобнай формы. Яго вышыня — 1,1 см, дыяметр — 2,5 см, дыяметр адтуліны — 1,2 см (мал. 20: 2).

Непасрэдна ля мацерыка структура і афарбоўка грунта насыпу некалькі адрозніваліся — гэта быў ужо хутчэй не пясак, а дробназярністы жвір карычневага колеру. У ніжняй частцы насыпу ўсю яго цэнтральную частку займала праслойка шэрай зямлі, перамяшанай з вуголлём і попелам. Пры гэтым, у заходняй частцы асновання гэтая праслойка даходзіла да самага раўчука. Яна мела памер 8 м з захаду на ўсход і 6 м з поўначы на поўдзень. Вуголле і попел трапляліся і вакол чэрапа пахавання 1. Пры гэтым, на поўнач і паўночны ўсход ад чэрапа была выяўлена значная колькасць дробных камянёў, вуголля і попелу. У кургане даследавана два пахаванні.

*Пахаванне 1* адрознівалася надзвычай дрэннай захаванасцю (мал. 12: 1). Знойдзены толькі фрагмент чэрапу і нападразбураная костка нагі. Мяркуючы па накірунку залягання гэтых костак і месцазнаходжанні змешчанага пры пахаванні кругавога гаршка, нябожчыца была арыентаваная галавой на поўнач, магчыма, з невялікім адхіленнем да захаду (Зверуго 1974, с. 4—5; Звяруга 2001, с. 174).<sup>2</sup> Пры пахаванні выяўлены.

1. У публікацыі 2001 г. курган пазначаны пад № 3 (Звяруга 2001, с. 174).

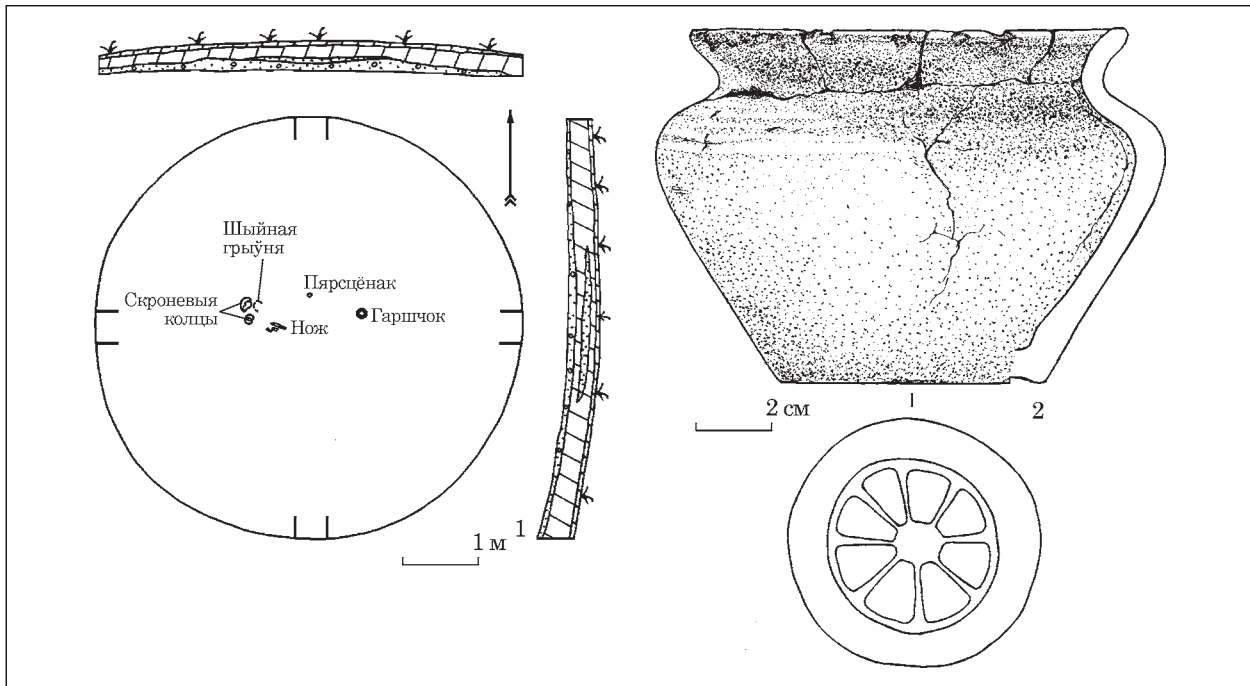
2. У справаздачы і публікацыі 2001 г. Я. Г. Звяруга піша, што пахаванне было арыентаванае «галавой на захад (магчыма з невялікім адхіленнем на поўнач» (Зверуго 1974, с. 5; Звяруга 2001, с. 174). Аднак, мяркуючы па плане кургана (мал. 12: 1), гэта відавочная памылка.



Мал. 12. Курганны могільнік Кастыкі, курган 5: 1 — план і профілі; 2 — кругавы гаршчок; 3—4 — скроневыя колцы (1 — мал. Я. Г. Звяругі, 2—4 — мал. М. І. Сцяпанавай)

• На паўднёвы ўсход ад чэрапа ляжаў моцна каразіраваны жалезны нож, накіраваны вастрыём у бок ног. Малюнак нажа ў справаздчы аб раскопках адсутнічае, што, напэўна, тлумачыцца станам яго захаванасці. У фонды музея нож не перадаваўся, што не дазваляе выказаць якія-небудзь меркаванні аб яго тыпалагічнай прыналежнасці.

• У раёне грудной клеткі былі выяўлены два прарэсценкападобныя скроневыя колцы. Першае з іх зроблена з круглага ў сячэнні дроту дыяметрам 0,2 см і мае дыяметр 2,5 × 2,4 см (мал. 12: 3). Другое таксама выраблена з круглага ў сячэнні дроту дыяметрам 0,2 см і мае памер 2,3 × 2,2 см (мал. 12: 4). Спектральны аналіз другога колца выявіў, што яно было зроблена са спла-



Мал. 13. Курганны могільнік Кастыкі, курган 11: 1 — план і профілі; 2 — кругавы гаршчок (1 — мал. Я. Г. Звяругі, 2—4 — мал. М. І. Сцяпанавай)

ву на аснове медзі (63,14 %) з дадаткамі срэбра (36,13 %), свінца (0,54 %) і жалеза (0,19 %) (табл. 1). Датаванне абодвух скроневак колцаў можа быць вызначана ў межах другой паловы XI—XIII ст. (Лесман 1990, с. 69; Седова 1981, с. 13).

У нагах нябожчыцы знаходзіўся перакулены на бок кругавы гаршчок з акруглым тулавам і S-падобным венцам (мал. 12: 2). Вышыня пасудзіны — 11,5 см, дыяметр венца — 13 см, дыяметр плечукоў — 14,9 см, дыяметр донца — 7,8 см. Цеста з дамешкам пяску і жартвы. Донца з борцікам і слядамі падсыпкі з пяску. У Полацку посуд з аналагічным афармленнем венца датуецца ў межах XI—XII стст. (Штыхов 1975, с. 42, рис. 5: 16).

Пахаванне 2 было выяўлена на асаванні паблізу ад паўднёвай перамычкі ў паўднёва-ўсходнім сектары кургана (мал. 12: 1). Ад шкілета захаваліся толькі чэрап і фрагмент косткі канечнасці. Мяркуючы па плане кургана Я. Г. Звяругі, інгумацыя была арыентаваная галавой на паўночны захад. Ніякіх прадметаў пры пахаванні выяўлена не было (Зверуго 1974, с. 5; Звяруга 2001, с. 174).

На падставе знойдзенага пахавальнага інвентару, датаванне кургана 5 можа быць вызначана ў шырокіх межах другой паловы XI—XII ст.

**Курган 11** дамыкаў да кургана 1 з усходу (мал. 4)<sup>1</sup>. На момант правядзення раскопак 1973 г. ён быў самым невялікім па памерах

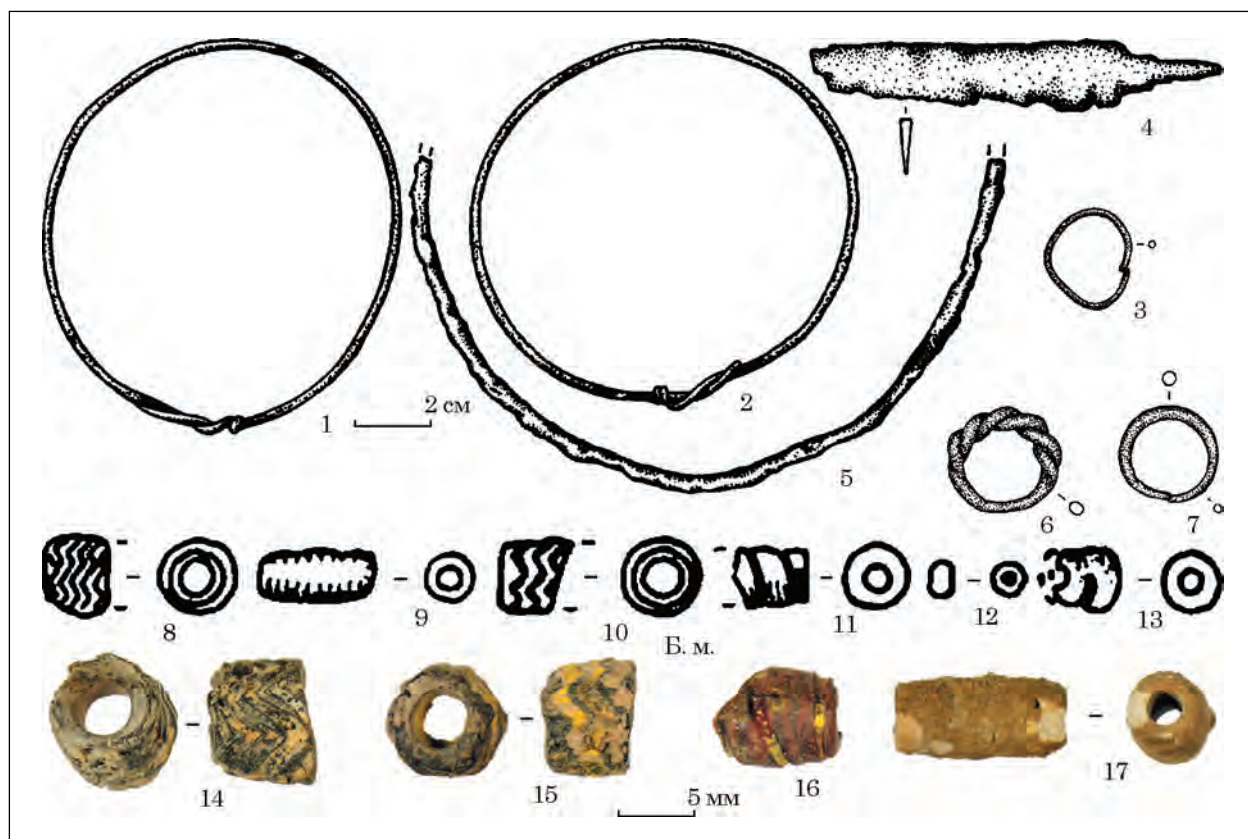
у могільніку. Курган меў дыяметр 5,6 м і вышыню 0,4 м і ледзве ўзвышаўся над узроўнем дзённай паверхні (мал. 13: 1). Насып цалкам складаўся з гумусаванага пяску шэрага колеру. І толькі ля асавання мелася праслойка светла-шэрага пяску.

На асаванні было выяўлена надзвычай дрэнна захаванае пахаванне па абрадзе інгумацыі, якое, мяркуючы па размяшчэнні захаваных парэшткаў касцяка і элементаў пахавальнага інвентару, было арыентаванае галавой на захад (Зверуго 1974, с. 6; Звяруга 2001, с. 174). Пры пахаванні былі выяўлены.

Ніжэй галавы нябожчыцы, па абодвух баках ад яе, ляжалі два бранзалетападобныя скроневак колцы, зробленыя з круглага ў сячэнні дроту. Першае колца мела дыяметр 10,4 см (мал. 14: 1), другое — 10,5 см (мал. 14: 2). Абодва яны належаць да тыпу бранзалетападобных скроневак колцаў, завязаных на адзін канец, прычым, першае з іх было завязана зусім нехайна. Выкарыстанне падобных колцаў працягвалася да пачатку XII ст. (Лесман 1990, с. 69—70), хаця не выключана і магчымасць іх больш доўгага існавання на працягу XII ст. (Левашева 1967, с. 16; Степанова 2010, с. 278; Шмидт 2012, с. 92).

Каля левага скроневага колца было выяўлена асіметрычнае колца з незамкнёнымі канцамі памерам 2,7 × 2,4 см, зробленае з круглага ў сячэнні дроту дыяметрам 0,2 см (мал. 14: 3). Верагодна, дадзены артэфакт таксама з'яўляецца скроневак колцам індыўдуальнай формы, што, у сваю чаргу, не дазваляе выказаць якія-небудзь меркаванні аб яго хранало-

1. У публікацыі 2001 г. курган пазначаны пад № 4 (Звяруга 2001, с. 174).



Мал. 14. Курганны могільнік Кастыкі, курган 11: 1—3 — скроневыя колцы (3 — ?); 4 — нож; 5 — фрагмент жалезнай шыйнай грыўні; 6, 7 — пярсцёнкі; 8—17 — шкляныя пацеркі (1, 2, 4, 5, 8—13 — мал. Я. Г. Звяругі, 3, 6, 7, 14—17 — мал. і фота М. І. Сцяпанавай)

гіі. Колца зроблена са сплаву на аснове медзі (95,05 %), з дадаткамі цынку (4,11 %) і свінцу (0,84 %) (табл. 1);

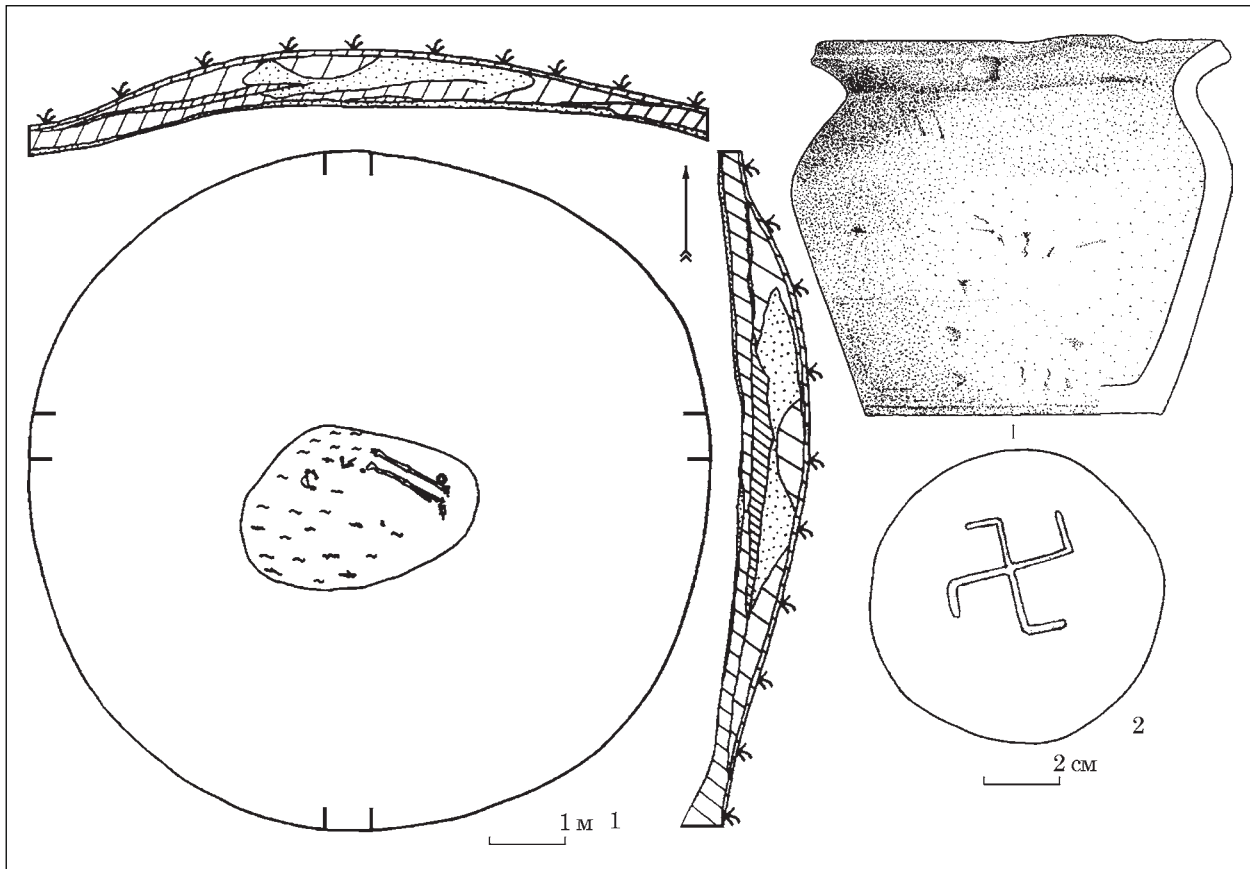
- У раёне шыі і верхняй часткі грудной клеткі знойдзены шкляныя пацеркі. Я. Г. Звяруга не пазначае, колькі менавіта пацерак было выяўлена, але піша, што сярод іх былі зонныя, у тым ліку, двойныя і трайныя. Мяркуючы па ілюстрацыі ў справаздачы аб раскопках, першапачаткова пацерак было не менш за 6 экз. (а, верагодна, значна больш; мал. 14: 8—17). Аднак, у фонды Нацыянальнага гістарычнага музея Рэспублікі Беларусь было перададзена 4 экзэмпляры:

- дзве фрагментаваныя цыліндрычныя рабрыстыя пацеркі з чорнага непразрыстага шкла, упрыгожаныя «у гарачую» папярэчнымі хвалістымі ніткамі жоўтага непразрыстага шкла, дэкор захаваўся часткова (мал. 14: 14—15);

- цыліндрычная з глухога, верагодна, жоўтага ці белага з жоўтым дэкорам шкла. Экзэмпляр пакрыты шчыльным слоem паціны, што не дазваляе вызначыць яго першапачатковы колер (мал. 14: 17);

- фрагмент бочкападобнай пячонкава-барвовай, упрыгожанай ніткай жоўтага непразрыстага шкла, пацеркі, аналагічнай экзэмпляру з кургана 3. Захаваўся негатыў дэкора, накладзенага на гарачую аснову, і слядовыя рэшткі жоўтага непразрыстага шкла (мал. 14: 16).

Вызначыць больш-менш вузкія храналагічныя межы існавання дадзенага набору пацерак не ўяўляецца магчымым. Як ужо адзначалася, меркаванні даследчыкаў наконт датавання пацерак з пячонкава-чырвога і барвовага шкла розных канфігурацый, інкруставаных кроплямі і ніткамі жоўтага непразрыстага шкла разыходзяцца. Пацеркі, упрыгожаныя некалькімі паяскамі зігзагападобнай інкрустацыі з жоўтага / белага непразрыстага шкла, паводле меркаванняў даследчыкаў паўночных і паўночна-заходніх рэгіёнаў Старажытнай Русі сустракаюцца ў комплексах і напластаваннях канца XI—XII ст. ці XII—XIII стст. з найбольшым распаўсюджаннем у XII ст. (Щапова 1956, с. 177; Фехнер 1959, с. 171; Колчин 1982, с. 169; Захаров, Кузина 2008, с. 196). У пахавальных комплексах на тэрыторыі Беларускага Павілля пацеркі падобнага тыпу былі знойдзены яшчэ ў двух пахавальных комплексах — у курганах 8 і 20 могільніка Навасёлкі. Час узвядзення кургана 8 можа быць датаваны другой паловай — канцом XI ст. (Плавінскі, Плавінскі 2002а, с. 181), у той час як другі насып мае дастаткова шырокае датаванне ў межах XI—XII стст. (раскопкі В. Н. Рабцэвіча і А. М. Плавінскага, 1988 г.). Акрамя таго, ёсць звесткі пра знаходку фрагмента падобнай пацеркі ў кургане 25 могільніка Наўры (Сенак-Нолубовичова 1937, таб. III: 5, s. 33). Адшукаць аналогіі да экзэмпляра цыліндрычнай пацера-



Мал. 15. Курганны могільнік Кастыкі, курган 13: 1 — план і профілі; 2 — кругавы гаршчок (1 — мал. Я. Г. Звяругі, 2 — мал. М. І. Сцяпанавай)

кі, пакрытай шчыльным слоём паціны, не ўяўляецца магчымым з-за стану яе захаванасці.

• Таксама ў раёне шыі быў выяўлены фрагмент моцна каразіраванага жалезнага абруча дыяметрам каля 15,5 см (мал. 14: 5). Верагодна, гэта рэшткі шыйнай грыўні. Прадмет не быў перададзены ў фонды Нацыянальнага гістарычнага музея Рэспублікі Беларусь, таму выказваць якія-небудзь меркаванні аб яго марфалагічных асаблівасцях і, адпаведна, датаванні, не падаецца магчымым.

• Каля правага плечука ляжаў нож з абламным вастрыём (мал. 14: 4). Верагодна, нож быў надзвычай моцна пашкоджаны карозіяй, з-за чаго распаўся пасля раскопак у працэсе захавання ў зборы Нацыянальнага гістарычнага музея Рэспублікі Беларусь.

• У раёне поясу быў выяўлены літы ложкавіты пярсцёнак дыяметрам 2,9 × 2,7 см (мал. 14: 6). Датаванні пярсцёнка вызначаецца толькі ў шырокіх храналагічных межах XI—XV стст. (Седова 1981, 125—126) ці XI — пачатку XIV ст. (Лесман 1990, с. 50). Пярсцёнак зроблены са сплаву на аснове медзі (80,45 %) з дадаткам цынка (17,89 %) і волава (1,66 %) (табл. 1).

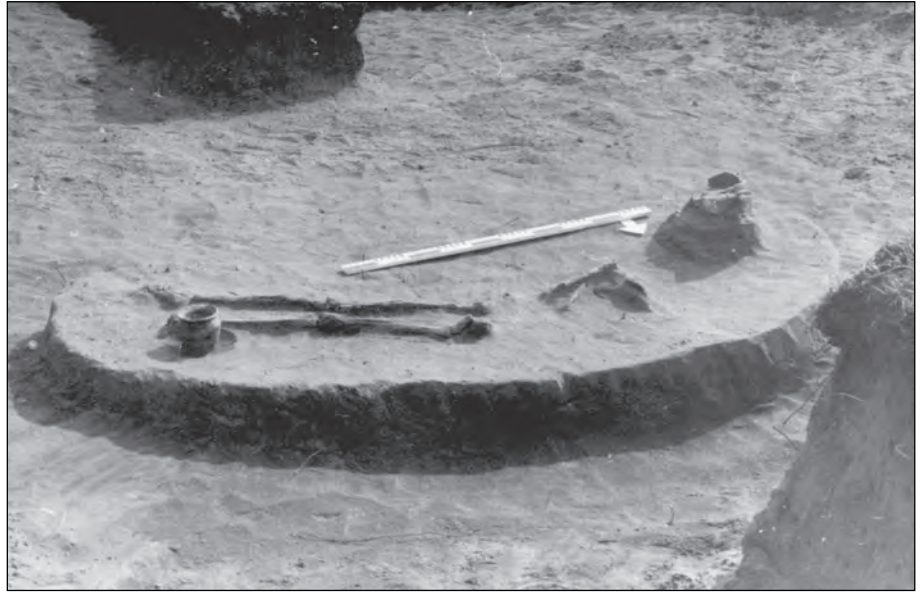
• У вобласці таза знаходзіўся другі пярсцёнак — літы дроваты са звужаючыміся канцамі (мал. 14: 7). Дыяметр пярсцёнка — 2,6 × 2,5 см, дыяметр круглага ў сячэнні дроту ў цэнтральнай

частцы — 0,4 см, па краях — 0,25 см. Датаванні артэфакта вызначаецца ў межах канца (ці самага канца) XI — канца XIII ст. (Седова 1981, с. 122; Лесман 1990, с. 50). Пярсцёнак зроблены са сплаву на аснове медзі (96,3 %) з дадаткамі цынка (5,34 %) і свінца (1,06 %) (табл. 1).

• У нагах нябожцы стаяў кругавы гаршчок з канічным тулавам, добра выяўленым плечуком і моцна прафіляваным адагнутым вонкі венцам з акруглым краем (мал. 13: 2). Вышыня пасудзіны — 9,3 см, дыяметр венца — 11,5 см, дыяметр плечукоў — 13,4 см, дыяметр донца — 6,8 см. Цеста светла-карычневага колеру з дамешкам дробнай жарствы. Абпал гаршка амаль раўнамерны. На донцы маецца борцік і кляймо ў выглядзе кола з васьмю спіцамі. Аналагічны посуд сустракаецца на тэрыторыі Полацкай зямлі як у пахаваннях па абрадзе крэмацыі (Штыхов 1992, с. 61, рис. 1: 6), так і ў інгумацыях XI — пачатку XII ст. (у прыватнасці, у курганным могільніку Навасёлкі Мядзельскага раёна (Плавінскі, Плавінскі 2002b, с. 196)). У Смаленску кераміка з аналагічнай прафілёўкай венца ў невялікай колькасці (9 %) сустракаецца і ў сляях XII—XIII стст., але ў гэты час ужо выглядае архаічнай (Каменецкая 1976, с. 43, рис. 2).

На падставе наяўнага інвентару, пахаванне ў кургане 11 можа быць дастаткова вузка да-

**Мал. 16.** Курганны могільнік Кастыкі, курган 13, пахаванне па абрадзе інгумацыі, від з паўночнага ўсходу (фота Я. Г. Звяругі)



таванае самым канцом XI — пачаткам XII ст. Хаця і нельга выключыць магчымасць некалькі больш позняга датавання дадзенага пахавальнага комплексу.

**Курган 13** размяшчаўся на паўднёвым усход ад курганоў 1 і 11 (мал. 4)<sup>1</sup>. Насып меў дыяметр 9 м і вышыню 0,9 м (мал. 15: 1). З паўночнага, заходняга і паўднёвага бакоў ад кургана прасочваліся невялікія і неглыбокія заплыўшыя яміны (раўчкі). Яміна (раўчук) з усходняга боку прасочвалася слаба, бо амаль цалкам заплыла.

Насып кургана складаўся з даволі чыстага жоўтага пяску ў цэнтральнай частцы і гумусаванага пяску па краях. Ля аснавання кургана прасочвалася тонкая праслойка пяску больш светлага колеру. На глыбіні 0,2—0,25 м ад вяршыні насыпу ў заходняй перамычцы і каля яе ў перакопе была выяўлена рэдкая выбрукоўка з невялікіх камянёў, якая мела дыяметр крыху больш за 1 м<sup>2</sup>.

Дрэнна захаванае пахаванне па абрадзе інгумацыі, арыентаванае галавой на захад з адхіленнем да поўначы, змяшчалася на аснаванні кургана (мал. 16—17). Больш-менш здавальняюча захаваліся толькі косткі канечнасцяў, прычым ад костак рук былі выяўленыя толькі дробныя фрагменты. Пад касцяком мелася праслойка зямлі, перамышанай з вуголлем і попелам, дыяметрам каля 3 м (мал. 15: 1) (Звяруга 1974, с. 6—7; Звяруга 2001, с. 174—175).

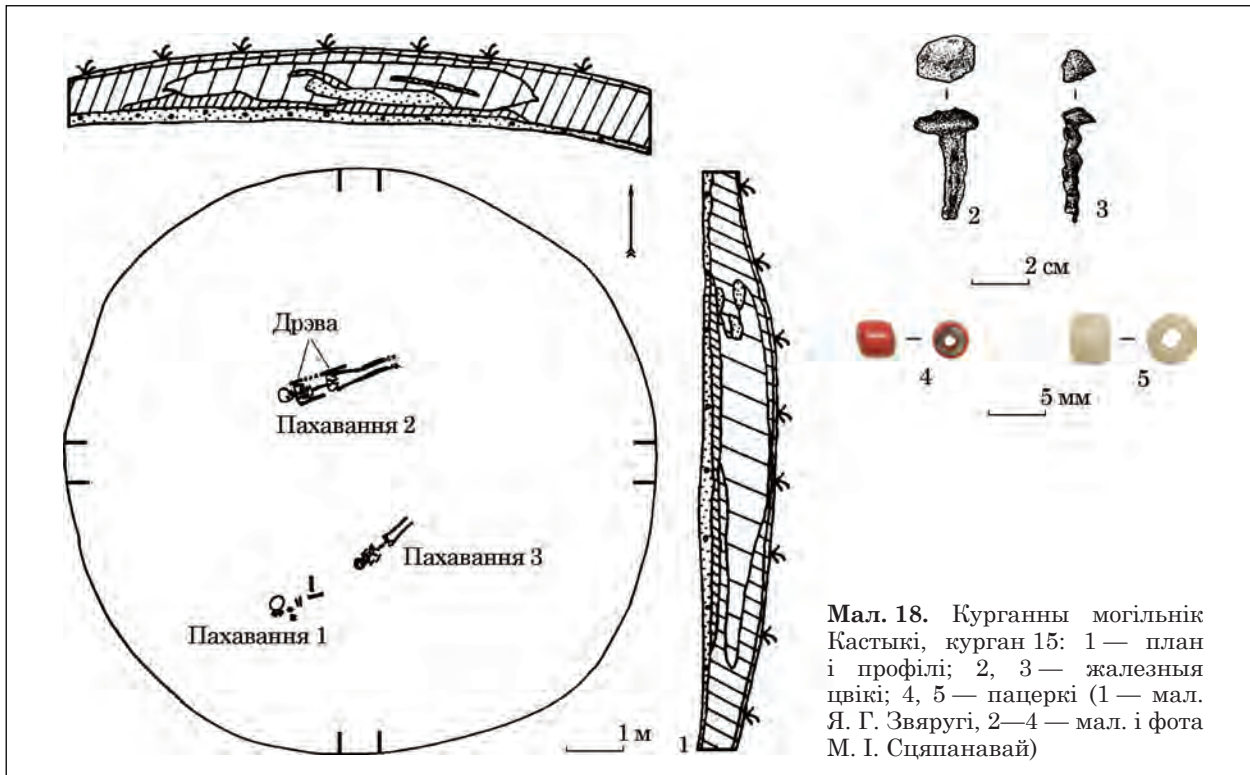
Пры пахаванні быў выяўлены кругавы гаршчок з канічным тулавам і адагнутым вонкі асіметрычным S-падобным венцам са зрэзаным краем (мал. 15: 2), які змяшчаўся ў нагах, злева ад левага ступака касцяка (мал. 16; 17). Вышыня пасудзіны — 9,9 см, дыяметр венца — 10,3 см, дыяметр плечукоў — 11,3 см, дыяметр



**Мал. 17.** Курганны могільнік Кастыкі, курган 13, пахаванне па абрадзе інгумацыі, від з усходу (фота Я. Г. Звяругі)

донца — 8 см. Цеста карычнева-шэрага колеру з дамешкам пяску і дробнай жарствы. На донцы маюцца сляды падсыпкі з пяску і кляймо ў выглядзе свастыкі. На падставе існуючых аналогій, датаванне гаршка і, адпаведна, усяго пахавальнага комплексу можа быць вызначана

1. У публікацыі 2001 г. курган пазначаны пад № 5 (Звяруга 2001, с. 174).  
2. Можна меркаваць, што гэта рэшткі нейкай адносна сучаснай гаспадарчай яміны, вырытай у насыпе кургана.



Мал. 18. Курганні могільник Кастыкі, курган 15: 1 — план і профілі; 2, 3 — жалезныя цвікі; 4, 5 — пацеркі (1 — мал. Я. Г. Звяругі, 2—4 — мал. і фота М. І. Сцяпанавай)

ў шырокіх межах XI—XII стст. (Штыхов 1975, с. 81), хаця, у XII ст., посуд з падобным афармленнем венца паступова выходзіць з ужытку (Малеўская-Малевіч 2005, с. 31—33).

**Курган 15** размяшчаўся на ўсход з невялікім адхіленнем да поўначы ад кургана 1 і на паўночны ўсход ад кургана 13 (мал. 4)<sup>1</sup>. Раўчыкоў вакол асавання не прасочвалася.

Цэнтральная частка кургана складалася з гумусаванага пяску светла-шэрага колеру (мал. 18: 1). У паўночнай частцы насыпу меліся невялікія ўключэнні даволі чыстага жоўтага пяску. Праслойка жоўтага пяску мелася і ў цэнтры насыпу. На асаванні была выяўлена праслойка гумусаванага пяску цёмна-шэрага колеру. Курган змяшчаў адразу тры пахованні па абразе інгумацыі (Звяруга 1974, с. 7—8; Звяруга 2001, с. 175).

**Пахованне 1** размяшчалася на асаванні ў паўднёва-заходнім сектары. Нажаль, Я. Г. Звяруга дакладна не апісвае ўмовы яго выяўлення. Мяркуючы па тэксце справаздачы, ад касцяка захаваўся толькі чэрап. Аднак на плане пазначаны і іншыя косткі, верагодна, выяўленыя ў пераадкладзеным выглядзе. У кожным разе, выказаць пэўныя меркаванні аб арыентацыі касцяка не падаецца магчымым. Непадалёк ад паховання былі выяўлены.

• Два моцна каразіраваныя каваныя цвікі. Першы з іх мае даўжыню 2,9 см і асіметрычную шляпку блізкай да авальнай формы памерам 1,5 × 1,1 см (мал. 18: 2), другі мае даўжыню 2,9 см і шляпку блізкай да трохвугольнай фор-

мы памерам 0,8 × 0,9 см (мал. 18: 3). Зыходзячы з марфалагічных асаблівасцяў цвікоў, іх можна аднесці да Новага часу і больш позніх перыядаў. Разам з тым, інфармацыя аб абставінах іх выяўлення не дазваляе ўпэўнена адносіць цвікі менавіта да пахавальнага інвентара.

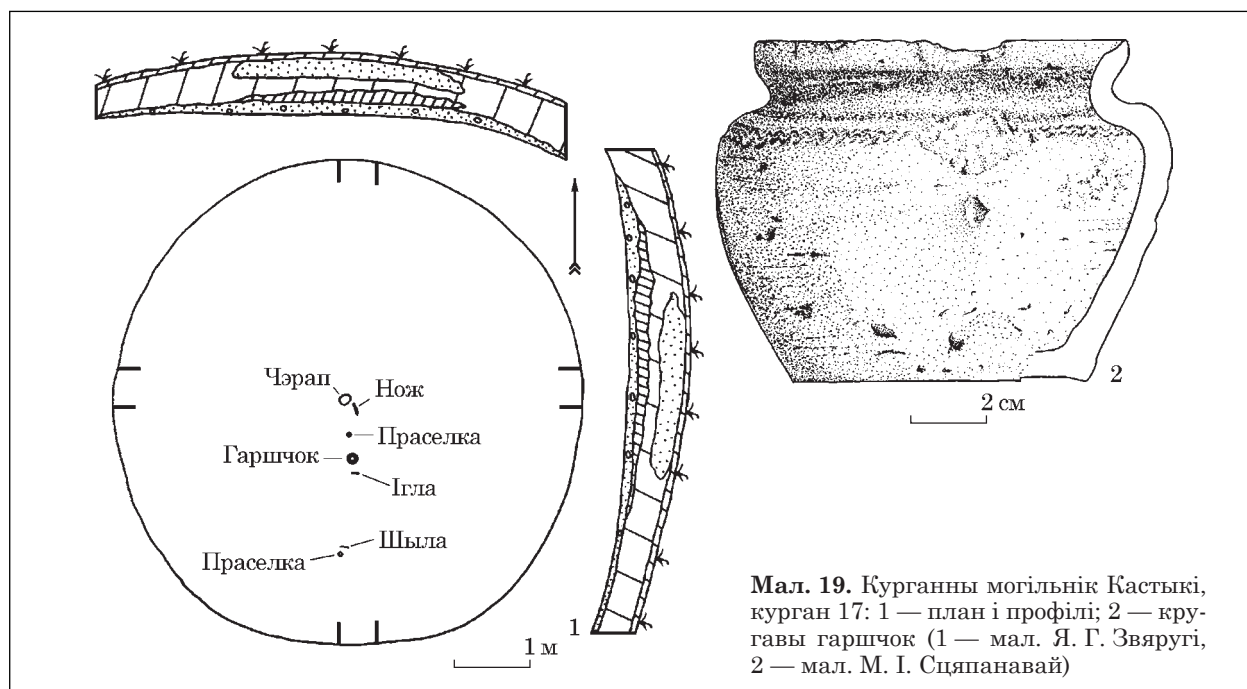
• Два экзэмпляры бісеру. Першы з іх — цыліндрычны двухслойны, яго сярэдзіна зроблена з празрыстага бясколернага матэрыялу, а пакрыўны слой — з непразрыстага тэракатавага (мал. 18: 4). Другі экзэмпляр меў цыліндрычную форму і быў зроблены з белага непразрыстага матэрыялу (мал. 18: 5). Можна з упэўненасцю сцвярджаць, што па сваіх тэхналагічных асаблівасцях абодва экзэмпляры нагадваюць адносна сучасны бісер. Найбольш верагодным падаецца тое, што яны трапілі ў пахованне ў выніку адносна нядаўняга перакопу, не раней за першую палову — сярэдзіну XX ст.

**Пахованне 2** знаходзілася амаль у цэнтры кургана (мал. 18: 1). Стратыграфічныя назіранні дазволілі Я. Г. Звяруге меркаваць, што яно было ўпускным. Нябожчык ляжаў у выцягнутым стане на спіне галавой на захад з невялікім адхіленнем да поўдня. Касцяк захаваўся адносна добра. Каля касцяка, асабліва ў верхняй яго частцы, прасочваліся сляды спархнелага дрэва, відаць, рэшткі труны. Ніякіх прадметаў пры пахованні выяўлена не было.

**Пахованне 3** належала дзіцёнку і, верагодна, таксама мела ўпускны характар. Яно было выяўлена ў паўднёва-ўсходнім сектары (мал. 18: 1). Касцяк ляжаў на спіне ў выцягнутым стане і быў арыентаваны галавой на паўднёвы захад. Ніякіх прадметаў пры ім не знойдзена.

1. У публікацыі 2001 г. курган пазначаны пад № 6 (Звяруга 2001, с. 175).





Мал. 19. Курганны могільнік Кастыкі, курган 17: 1 — план і профілі; 2 — кругавы гаршчок (1 — мал. Я. Г. Звяругі, 2 — мал. М. І. Сцяпанавай)

Такім чынам, два з трох пахаванняў у кургане 15, відавочна, упускныя (№ 2 і 3). Пры гэтым, канкрэтных дадзеных для іх датавання няма, хаця, відавочна, што змешчанае ў труне пахаванне 2 было здзейснена не раней за познасярэднявечны час. Месца выяўлення пахавання 1 таксама прымушае меркаваць, што яно не звязана з першапачатковым насыпам кургана і, адпаведна, можа разглядацца як больш позняе.

**Курган 17** размяшчаўся ва ўсходняй частцы могільніка (мал. 4)<sup>1</sup>. Ён меў дыяметр 6,2 м і вышыню 0,8 м. Паводле словаў мясцовых жыхароў, зафіксаваных Я. Г. Звяругам у 1973 г., падчас Першай сусветнай вайны ў яго патрапіў снарад. У выніку чаго, у кургане ўтварылася варонка, якая паступова заплыла.

Насып амаль цалкам складаўся з шэрага супеску розных адценняў (мал. 19: 1). У верхняй частцы ён быў светла-шэрым, месцамі, жаўтаватым, унізе — цёмна-шэрым. Паводле звестак Я. Г. Звяругі, «у насыпе, пачынаючы з самай яго вяршыні, траплялася дастаткова шмат фрагментаў керамікі. Пераважалі фрагменты ляпных пасудзін, але сустракаліся і кругавыя, у тым ліку познія. Відаць, частка керамікі аказалася ў насыпе пры ўзвядзенні кургана (верагодна, паблізу знаходзілася селішча). Другая частка была закінута ў снарадную варонку ўжо ў нядаўні час» (Зверуго 1974, с. 8—9; Звяруга 2001, с. 175)<sup>2</sup>.

1. У публікацыі 2001 г. курган пазначаны пад № 7 (Звяруга 2001, с. 175).

2. На вялікі жаль, падрабязнае апісанне выяўленай керамікі Я. Г. Звяругам ажыццёўлена не было, гэтаксама як і яе замалёўка. Выявіць месца захавання керамічнай калекцыі з раскопак кургана 17 аўтары не змаглі.

Акрамя керамікі, у насыпе на розных узроўнях быў выяўлены шэраг індывідуальных знаходак.

- Падчас разборкі паўднёвай перамышкі непасрэдна пад дзірванам знаходзілася глінянае біканічнае праселка, пакрытае расколінамі і дэфармаванае ў выніку другаснага абпалу (мал. 20: 3). Яго вышыня — 1,5 см, дыяметр — 3,4 × 3,2 см, дыяметр адтуліны — 1,2—1,3 см.

- Ніжэй за яго было выяўлена жалезнае каразіраванае шыла даўжынёй 11,7 см (мал. 20: 4).

- На ўзроўні старажытнай дзённай паверхні паблізу ад кругавога гаршка знойдзены фрагмент яшчэ аднаго праселка<sup>3</sup>.

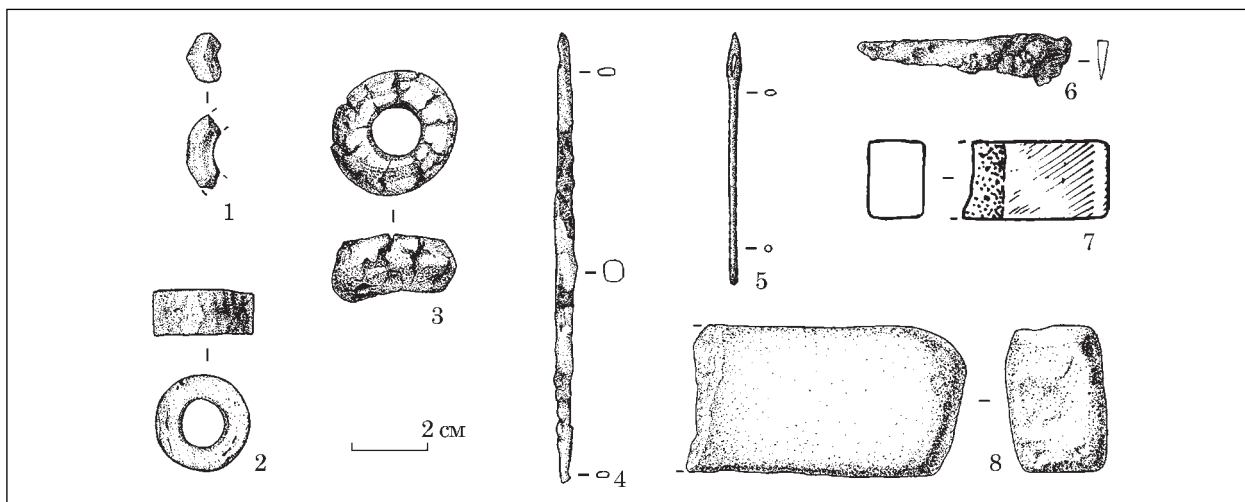
- Непадалёк ад папярэдняга артэфакта была выяўлена жалезная ігла (мал. 20: 5), верагодна, пакрытая акалінай. Яе даўжыня — 6,6 см, дыяметр — 0,2 см.

- Побач з чэрапам знаходзілася моцна каразіраванае лязо жалезнага нажа (мал. 20: 6). Даўжыня фрагмента — 6 см, шырыня ляза — 1 см, таўшчыня спінкі — 0,3 см.

- Непадалёк ад краю насыпу былі выяўлены фрагменты двух тачыльных брускоў. Першы з іх належаў да адносна невялікага па памеры асялка (мал. 20: 7). Другі з'яўляецца фрагментам дастакова масіўнага тачыльнага бруска (мал. 20: 8). Даўжыня захаванай часткі — 6,9 см. Брусок быў прамавугольным у сячэнні — 3,9 × 2,8 см.

Я. Г. Звяруга меркаваў, што «не выключана, што нейкая частка знойдзеных у кургане рэчаў трапіла ў насып разам з культурным сло-

3. Выява дадзенага артэфакта ў справядзачы адсутнічае. Месца яго захавання засталася не вызначаным.



**Мал. 20.** Курганны могільник Кастыкі, матэрыялы з культурнага слоя паселішча, выяўленыя ў насыпах кургану: 1 — фрагмент глінянага праселка (курган 3); 2 — глінянае праселка (курган 5); 3 — глінянае праселка; 4 — жалезнае шыла; 5 — жалезная ігла; 6 — лязо жалезнага нажа; 7, 8 — каменныя тачыльныя брускі (3—8 — курган 17 (1—6, 8 — мал. М. І. Сцяпанавай, 7 — мал. Я. Г. Звяругі))

ем селішча. І гэтыя рэчы непасрэдных адносін для пахавання не мелі. Але не выключана і другое меркаванне: пахавальны інвентар быў перамяшаны снадарам».

Пахаванне па абрадзе інгумацыі выяўлена ў пашкоджаным выглядзе (мал. 19: 1). Акрамя чэрапа, які знаходзіўся ў цэнтры кургана, у паўднёва-ўсходнім сектары быў знойдзены фрагмент косткі галёнкі. Дадатковым сведчаннем пашкоджанасці пахавання Я. Г. Звяруга палічыў факт празмерна блізкага размяшчэння чэрапа і кругавога гаршка (мал. 19: 1). Гаршчок мае канічнае тулава з моцна прафіляваным плечуком і адагнутым вонкі венцам. На ўнутраным баку венца прасочваецца адносна слаба выяўлены жалабок. Вышыня пасудзіны — 9 см, дыяметр венца — 10 см, дыяметр плечукоў — каля 12 см, дыяметр донца — 8 см. На плечуку нанесены арнамент у выглядзе дробнай хвалі. Цеста светла-карычневага колеру з дамешкам жарсты і буйназарністага пяску. На донцы маюцца сляды падсыпкі з пяску. На падставе існуючых аналогій, датаванне пасудзіны і, адпаведна, пахавальнага комплексу можа быць вызначана ў шырокіх межах XI—XII стст. (Малевская-Малевич 2005, рис. 31: 9, 32: 8, 34: 5; Штыхов 1975, рис. 42: 17—18, 27—28).

### ДАТАВАННЕ І ПАХАВАЛЬНЫ АБРАД КУРГАННАГА МОГІЛЬНІКА КАСТЫКІ НА ПАДСТАВЕ МАТЭРЫЯЛАЎ РАСКОПАК 1973 г.

Я. Г. Звяруга датаваў даследавання ім у Кастыках курганы XI—XII стст. (Звяруга 2001, с. 175). З гэтым меркаваннем пагадзіўся Г. В. Штыхаў (Штыхаў 1992, с. 83). Разам з тым, удакладненне храналогіі асобных артэ-

фактаў і пахавальных комплексаў дазваляе звязіць іх датаванне (табл. 2) і больш дакладна вызначыць месца некропаля ў Кастыках на храналагічнай шкале пахавальных помнікаў вярхоўяў Віліі.

Варта адзначыць, што ў адным з сямі даследаваных у 1973 г. кургану пахаванне, верагодна, выяўлена не было, а тры даследаваныя ў ім касцякі з'яўляюцца ўпускнымі і належаць да больш позняга часу — яны былі здзейсненыя не раней за Новы час.

Адносна вузкае датаванне кургану 3 (сярэзіна — другая палова XI ст.), 5 (другая палова XI—XII ст.), 11 (канец XI — пачатак XII ст.), 1 (XII ст.) дазваляе меркаваць, што некропаль у Кастыках функцыянаваў напрацягу сярэдзіны XI—XII стст.

Пахавальны абрад могільніка ў Кастыках адрозніваецца аднастайнасцю і пэўнай стабільнасцю. Ва ўсіх курганах пахаванні па абрадзе інгумацыі змяшчаліся на асаванні насыпаў. У тых выпадках, калі арыенціроўку целаў нябожчыкаў атрымалася зафіксаваць, яны былі скіраваныя галавамі на захад з большымі ці меншымі адхіленнямі да поўначы ці поўдня. Выключэннем з'яўляецца толькі пахаванне 1 у кургане 5, якое было арыентаванае галавой на поўнач, магчыма, з невялікім адхіленнем да захаду. Пэўных слядоў пахавальных канструкцый ў працэсе раскопак выяўлена не было.

Вакол чатырох з сямі даследаваных кургану (№ 1, 3, 5, 13) на ўзроўні дзённай паверхні прасочваліся раўчкі. Нажаль, падчас раскопак 1973 г. мэтанакіраванае вывучэнне раўчukoў не ажыццяўлялася, што не дазваляе выказаць пэўныя меркаванні аб іх глыбіні і размяшчэнні адносна насыпаў.

Колькасць даследаваных кургану не дае магчымасцяў падрабязна ахарактарызаваць пахавальны інвентар могільніка, але

Табліца 2. Курганны могільнік Кастыкі. Датаванне і абрад пахавальных комплексаў, даследаваных у 1973 г.

Курган, №	Абрад	Арыенцірока	Датаванне, ст.	Мал. №	Заўвагі
1	Інгумацыя на аснванні	Галавой на паўночны захад	XII	5: 1	—
3	Тое самае	Галавой на захад	Сяр. — др. п. XI	9: 1	—
5	Пахаванне 1 — тое самае	Галавой на поўнач, магчыма, з невялікім адхіленнем да захаду	Др. п. XI—XII	12: 1	—
5	Пахаванне 2 — тое самае	Галавой на паўночны захад	Таксама	12: 1	—
11	Тое самае	Галавой на захад	Кан. XI — пач. XII	13: 1	—
13	Тое самае	Галавой на захад з адхіленнем да поўначы	XI—XII	15: 1	—
15	Пахаванне 1 — тое самае	Арыенціроўка не вызначана	Позняе Сярэднявечча ці Новы час	18: 1	Пашкоджанае
15	Пахаванне 2 — інгумацыя ў труне ў насыпе	Галавой на захад з невялікім адхіленнем да поўдня	Таксама	18: 1	Пашкоджанае
15	Пахаванне 3 — інгумацыя ў насыпе (?)	Галавой на захад з невялікім адхіленнем да поўдня	Таксама	18: 1	Пашкоджанае
17	Інгумацыя на аснванні	Арыенціроўка не вызначана	XI—XII	19: 1	Пашкоджанае

Табліца 3. Курганны могільнік Кастыкі. Інвентар пахавальных комплексаў, даследаваных у 1973 г.

Курган, №	Верагодны пол	Інвентар							Мал.
		Кругавы посуд	Прадметы побыту, нажы	Зброя	Упрыгажэнні				
					рук	шыі	галавы	пацеркі	
1	Мужчына	×	×	×	×	—	—	—	8
3	Жанчына	×	×	—	×	—	—	×	9: 2—5, 10
5, пах. 1	Жанчына	×	×	—	—	—	×	—	12: 2—4
11	Жанчына	×	×	—	×	×	×	×	13: 2, 14
13	Не вызначаны	×	—	—	—	—	—	—	15: 2
17	Не вызначаны	×	—	—	—	—	—	—	19: 2

пэўныя высновы на гэты конт усё ж зрабіць можна (табл. 3). Большасць раскапаных пахаванняў суправаджалася кругавым посудам. Яшчэ адным часта сустракаемым прадметам з'яўляюцца нажы, якія былі выяўлены чатыры разы. Адзінае пахаванне, якое можа быць вызначана як мужчынскае (курган 1), суправаджалася сякерай.

Інвентар жаночых пахаванняў складаецца з пярсцёнкаў, шыйнай грыўні (курган 11), шклянных пацерак, якія выкарыстоўваліся і ў якасці ўпрыгажэнняў шыі ў складзе караляў, і для аздаблення галаўных убораў (курган 3), скроневых колцаў.

Выяўленыя ў Кастыках скроневыя колцы належаць да двух тыпаў — бронзалетападобных з завязанымі канцамі (курган 11) і пярсцёнкападобных (пахаванне 1 у кургане 5). Бронзалетападобныя скроневыя колцы традыцыйна лічацца тыповым галаўным упрыгажэннем крывічоў (Левашева 1967, с. 16; Седов 1970, рис. 19; Степанова 2010, с. 283; Шмидт 2012, с. 91—92; Штыхаў 1992, с. 68). Разам з тым, тэрыторыя, на якой ужо з першай паловы

XI ст. вядомыя серыйныя знаходкі падобных скроневых колцаў, уключае не толькі рэгіёны, што традыцыйна разглядаюцца як арэал рассялення крывічоў, — вярхоўі Волгі, Заходняй Дзвіны і Дняпра, але і Волга-Окскае міжрэчча (у прыватнасці, Уладзімірскія курганы і Белазер'е), Мяшчэрскую нізменнасць (могільнікі ў міжрэччы рэк Ака і Клязьма на ўсход ад Каломны і на поўнач і паўночны захад ад Касімава, пераважна, у былым Касімаўскім павеце Разанскай губерні, якія звязваюць з мяшчэрай). Па меркаванні Ю. М. Лесмана, геаграфія і храналогія распаўсюджвання бронзалетападобных скроневых колцаў адпавядае, у першую чаргу, не пэўнаму летапіснаму «племені», а той частцы тэрыторыі Старажытнай Русі, дзе сфарміраваліся Полацкая, Смаленская і Радова-Суздальская землі (Лесман 2014, с. 53—54).

Такім чынам, аналіз матэрыялаў даследаванняў курганнага могільніка Кастыкі, ажыццёўленых Я. Г. Звяругам у 1973 г., дазваляе меркаваць, што некропаль функцыянаваў на працягу сярэдзіны XI—XII стст. Ён належаў

групе жыхароў Полацкай зямлі, якая ажыццяўляла пахаванні па абрадзе інгумацыі на аснаванні насыпаў, скіраваныя галовамі на захад. Гэта, у сваю чаргу, дазваляе меркаваць, што члены старажытнага калектыву, якія пакінулі некропаль у Кастыках, мелі пэўнае ўяўленне аб хрысціянскай пахавальнай абраднасці.

### МАТЭРЫЯЛЫ РАСКОПАК 1973 г., НЕ ЗВЯЗАНЫЯ З ПАХАВАЛЬНЫМІ КОМПЛЕКСАМІ

У працэсе даследавання курганных насыпаў у 1973 г. Я. Г. Звяругам быў выяўлены шэраг артэфектаў, не звязаных з пахавальнымі комплексамі (табл. 4). Нажаль, не ўсе гэтыя знаходкі былі замалёваныя альбо сфатаграфаваныя падчас падрыхтоўкі справаздачнай дакументацыі, а пасля перададзеныя на пастаяннае захаванне ў музейныя зборы. Нягледзячы на гэта, можна меркаваць, што выяўленыя артэфекты належаць да розных храналагічных перыядаў.

Найбольш старажытным з выяўленых артэфектаў, верагодна, з'яўляецца каменнае цясла, знойдзенае ў насыпе кургана 1. Нягледзячы на адсутнасць выявы самога артэфекта, можна выказаць самыя агульныя меркаванні аб яго магчымым датаванні. Каменныя цяслы былі шырока распаўсюджаны ў неаліце і эпоху бронзы, але іх выкарыстанне працягвалася і ў раннім жалезным веку (Егорейченко, 2006, с. 28—29).

Астатнія індывідуальныя знаходкі з насыпаў курганоў належаць да больш позняга часу (табл. 4). Найбольшую каштоўнасць для вызначэння храналогіі паселішча, якое папярэднічала функцыянаванню некропалі, маюць знаходкі гліняных праселак. Два з іх — фрагмент з насыпа кургана 3 (мал. 20: 1)

і цэлае праселка са слядамі другаснага абпапу з кургана 17 (мал. 20: 3) належаць да тыпу біканічных. Распаўсюджанне такіх праселак ў побыце насельніцтва культур лясной зоны пачынаецца з позназарубінецкага перыяда (Лопатин, Фурасьев 2007, с. 55), хаця час іх найбольш шырокага распаўсюджвання прыпадае на трэцюю чвэрць I тыс. н. э. (Михайлова 2014, с. 159; Митрофанов 1978, с. 114; Шадыра 2006, с. 80). Варта адзначыць, што ў паўночнай Беларусі, у прыватнасці, у арэале культуры смаленска-полацкіх доўгіх курганоў, выкарыстанне біканічных гліняных праселак працягвалася да самага канца I тыс. н. э. (Енуков 1990, с. 72) і нават да пачатку XI ст. (Плавінскі 2017, с. 36: 5). У рэгіёне Верхняга Павілля іх знаходкі біканічных праселак могуць атаясамлівацца са старажытнасцямі банцараўскай археалагічнай культуры, чыё датаванне вызначаецца ў межах V—VIII стст. (Митрофанов 1978, с. 114, 152—153; Шадыра 1999, с. 374—375). Трэцяе праселка, знойдзенае ў насыпе кургана 5 мае дыскападобную форму (мал. 20: 2) і можа быць датаванае ў шырокіх межах другой паловы I тыс. н. э. (Шадыра 1999, с. 374—375).

Вузкае датаванне астатніх знаходак, якія былі выяўленыя падчас даследавання кургана 17 (шыла, ігла, лязо нажа і два фрагменты тачыльных брускоў (мал. 20: 4—8)) не ўяўляецца магчымым. Разам з тым, цалкам відавочна, што яны належаць да часу не раней за мяжу I тыс. да н. э. — I тыс. н. э. — эпохі, калі ў побыце насельніцтва культуры штрыхаванай керамікі Беларускага Панямоння шырока распаўсюджаюцца разнастайныя металічныя вырабы (Егорейченко 2006, с. 79; Митрофанов 1978, с. 42; Мядзведзеў 1996, с. 51). Такому меркаванню не супярэчыць і наяўнасць у насыпе кургана 17 фрагментаў ляпнога посуду.

Выяўленне такой значнай колькасці розначасовых артэфектаў у насыпах курганоў не

Табліца 4. Курганны могільнік Кастыкі, 1973 г. Артэфекты, не звязаныя з пахавальнымі комплексамі

Курган, №	Месца выяўлення ў насыпе	Апісанне артэфекта	Мал.
1	У паўднёва-ўсходнім сектары	Каменнае цясла	—
3	У паўднёвай перамычцы	Фрагмент глінянага праселка	20: 1
5	Непадалёк ад цэнтра кургана	Глінянае праселка	20: 2
17	«У насыпе, пачынаючы з самай яго вяршыні»	«Дастаткова шмат фрагментаў керамікі... Пераважалі фрагменты ляпных пасудзін, але сустракаліся і кругавыя, у тым ліку познія»	—
17	У паўднёвай перамычцы	Глінянае праселка	20: 3
17	Тое самае	Жалезнае шыла	20: 4
17	На аснаванні	Фрагмент глінянага праселка	—
17	Тое самае	Жалезная ігла	20: 5
17	Тое самае	Лязо нажа	20: 6
17	Непадалёк ад краю насыпу	Фрагмент тачыльнага бруска	20: 7
17	Тое самае	Тое самае	20: 8

пакідае сумненняў у тым, што яны былі насыпанія з культурнага слою паселішча, які ўтрымліваў розначасовыя матэрыялы. Наяўнасць раўчукоў вакол чатырох з сямі даследаваных курганоў сведчыць аб тым, што яны цалкам ці часткова насыпаліся з глебы, узятага на месцы. Гэта, у сваю чаргу, дазваляе меркаваць, што на беразе Віліі, дзе ў сярэдзіне XI—XII стст. функцыянаваў курганна-могільнік, да таго існавала адкрытае паселішча Кастыкі II.

Аб тым, што курганы могільніка Кастыкі насыпанія з культурнага слою сведчыць і іх стратыграфія. Усе даследаваныя насыпы складаліся з праслоек пяску розных адценняў — чыстага жоўтага пяску і гумусаванага пяску шэрага ці цёмна-шэрага колераў (мал. 5; 9: 1; 12: 1; 13: 1; 15: 1; 18: 1; 19: 1). У сувязі з гэтым выклікае пэўнае здзіўленне, што фрагменты ляпной і кругавой керамікі былі выяўлены толькі ў моцна пашкоджаным насыпе кургана 17. Менавіта ў працэсе раскопак гэтага насыпу Я. Г. Звяруга выказаў меркаванне аб тым, што частка фрагментаў керамікі магла патрапіць сюды з культурнага слою селішча, якое знаходзілася паблізу ад яго (Зверуго 1974, с. 8—9; Звяруга 2001, с. 175). Але поўнай упэўненасці ў гэтым у даследчыка ўсё ж, здаецца, не было.

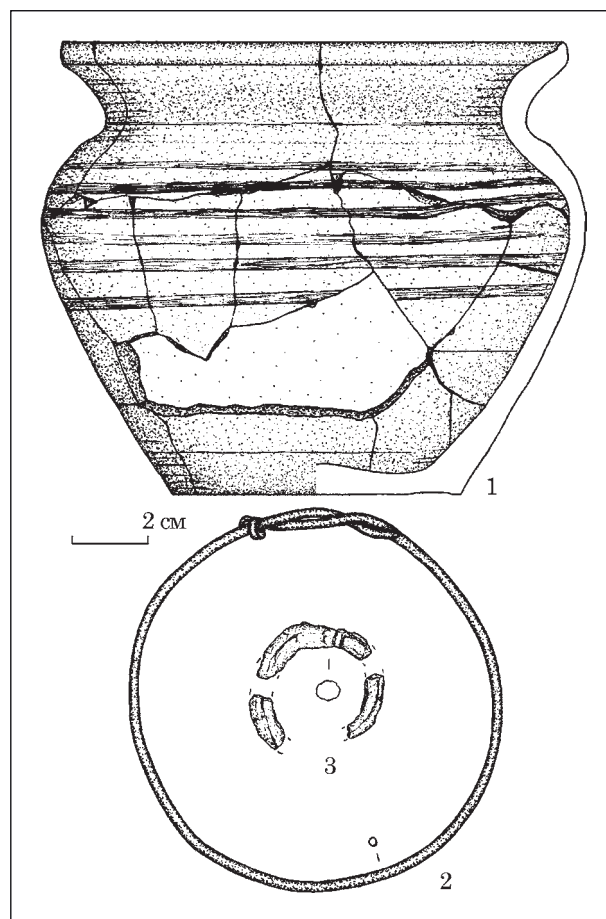
Здзіўляе таксама і тое, што Я. Г. Звяруга не звяртае ўвагу на поўнае падабенства стратыграфіі ўсіх сямі курганоў і на наяўнасць у насыпах 1, 3 і 5 асобных артэфектаў, якія маглі патрапіць сюды толькі разам з культурным слоём.

На наш погляд, аналіз матэрыялаў, выяўленых падчас раскопак 1973 г. і не звязаных з пахавальнымі комплексамі, надзейна сведчыць, што курганна-могільнік Кастыкі ўзнік на месцы адкрытага паселішча, якое, мяркуючы па выяўленых падчас раскопак 1973 г. матэрыялах, магло існаваць ужо ў неаліце, у эпоху бронзы ці ў раннім жалезным веку, але актыўна функцыянавала ў трэцяй чвэрці I тыс. н. э. Гэтаксама відавочна, што ўсе даследаваныя курганы былі ўзведзены з ўзятага на месцы культурнага слою.

### ВЕРЫФІКАЦЫЯ ВЫНІКАЎ АНАЛІЗУ МАТЭРЫЯЛАЎ ДАСЛЕДАВАННЯЎ 1973 г.: РАСКОПКІ 2016 І 2018 ГГ.

З мэтай верыфікацыі высноваў, зробленых у працэсе паўторнай апрацоўкі апрацоўкі матэрыялаў раскопак курганнага могільніка Кастыкі, даследаванні помніка былі адноўлены ў 2016 г. (мал. 4) (Pławinski 2017; Плавінскі 2017а) і працягнутыя ў 2018 г.

У выніку раскопак кургана 4 было выяўлена, што ён змяшчаў пахаванне па абрадзе інгумацыі на аснаванні. Нажаль, ступень пашкоджанасці насыпу і парэшткаў трупакладання не



Мал. 21. Курганна-могільнік Кастыкі, курган 4 (раскопкі 2016 г.), пахавальны інвентар: 1 — кругавы гаршчок; 2 — скроневыя колца; 3 — прысцянак (мал. М. А. Плавінскага)

дазваляюць выказаць пэўныя меркаванні аб арыенціроўцы цела і асаблівасцях пахавальнага абраду. Разам з тым, захаваныя прадметы інвентару (мал. 21) даюць магчымасць датаваць курган другой паловай XI — пачаткам XII ст., што цалкам укладаецца ў храналагічныя межы функцыянавання некропаля, вызначаныя на падставе аналізу матэрыялаў раскопак 1973 г.

У працэсе даследаванняў 2016 і 2018 гг., было вызначана, што пахавальныя насыпы старажытнарускага часу ўзводзіліся на месцы адкрытага паселішча, якое атрымала назву Кастыкі II. Вывучэнне культурнага слою паселішча выявіла, што яно існавала на працягу доўгага часу. У культурным слаі пад курганамі і ў міжкурганнай прасторы, а таксама ў пераадкладзеным культурным слаі, з якога складаюцца насыпы, знойдзены матэрыялы позняга неаліту і пачатку эпохі бронзы, посуд позняга этапу культуры штрыхаванай керамікі і, другой чвэрці I тыс. н. э., а таксама рэчавы і керамічны наборы, характэрныя для банцараўскай культуры трэцяй чвэрці I тыс. н. э. Раскопкі, ажыццёўленыя ў 2018 г. пацвердзілі гэтыя высновы.

Таким чином, комплексний аналіз матеріялаў раскопак 1973 г. і аднаўленне даследаванняў на новым метадычным узроўні ў 2016 і 2018 гг. дазволілі вызначыць, што археалагічны комплекс Кастыкі складаецца са шматслойнага адкрытага паселішча Кастыкі II і курганага могільніка сярэдыні XI—XII ст. Кастыкі.

Прыведзеныя вынікі даследаванняў комплексу археалагічных помнікаў Кастыкі яскрава сведчаць не толькі аб неабходнасці падрабязнага вывучэння і дэталёвай публікацыі назапашаных археалагічных калекцый, але і аб перспектывах верыфікацыі высноваў папярэдніх пакаленняў навукоўцаў шляхам правядзення новых палявых даследаванняў добра вядомых у навуковай літаратуры помнікаў на сучасным метадычным узроўні.

## ЛІТАРАТУРА

- Егорейченко, А. А. 2006. *Культуры штрихованой керамікі*. Мінск: БГУ.
- Енуков, В. В. 1990. *Ранніе этапы формирования смоленско-полоцких кривичей (по археологическим данным)*. Москва: КГПУ.
- Захаров, С. Д., Кузина, И. Н. 2008. Изделия из стекла и каменные бусы. В: Захаров, С. Д. (ред.). *Археология севернорусской деревни X—XIII веков. Средневековые поселения и могильники на Кубенском озере*. Москва: Наука, 2: Материальная культура и хронология, с. 142-215.
- Зверуго, Я. Г. 1974. *Отчет о полевых исследованиях верхненеманского отряда Белорусской археологической экспедиции в 1973 г.* ФАНД ЦНА НАН Беларуси, справа 449.
- Зверуго, Я. Г. 1989. *Верхнее Понеманье в IX—XIII вв.* Мінск: Наука и техника, 1989.
- Звяруга, Я. Г. 2001. Даследаванні курганных могілнікаў у вярхоўях Віліі. *Матэрыялы па археалогіі Беларусі*, 3, с. 173-186.
- Звяруга, Я. Г., 2005. *Беларускае Павілле ў жалезным веку і раннім сярэдневякоўі*. Мінск: Інстытут гісторыі НАН Беларусі. Матэрыялы па археалогіі Беларусі, 10.
- Казей, В. У., Штыхаў, Г. В., 2009. *Ізбішча*. В: Бялова, Т. У. (ред.). *Археалогія Беларусі: энцыклапедыя*. Мінск: Беларуская энцыклапедыя, 1, с. 381-382.
- Каменецкая, Е. В. 1976. Кераміка Смоленска XII—XIII веков. *Проблемы истории СССР*, V, с. 40-55.
- Кирпичников, А. Н. 1966. *Древнерусское оружие*. Москва; Ленинград: Наука, 2: Копья, сулицы, боевые топоры, булавы, кистени IX—XIII вв. Свод археологических источников, Е 1—36.
- Колчин, Б. А. 1959. Железообрабатывающее производство Новгорода Великого. *Материалы и исследования по археологии СССР*, 65, с. 7-120.
- Колчин, Б. А. 1982. Хронология новгородских древностей. В: Колчин, Б. А., Янин, В. Л. (ред.). *Новгородский сборник: 50 лет раскопок в Новгороде*. Москва: Наука, с. 156-177.
- Левашева, В. П. 1967. Височные кольца. *Труды ГИМ*, 43: Очерки по истории русской деревни X—XIII вв., с. 7-54.
- Лесман, Ю. М. 1990. Хронология ювелирных изделий Новгорода (X—XIV вв.). *Материалы по археологии Новгорода*. 1988, с. 29-98.
- Лесман, Ю. М. 2014. Скандинавский компонент древнерусской культуры. *Stratum plus*, 5, с. 43-93.
- Лопатин, Н. В., Фурасьев, А. Г. 2007. *Северные рубежи раннеславянского мира в III—V вв.* Москва: ИА РАН. Раннеславянский мир, 8.
- Малевская-Малевиц, М. В. 2005. *Керамика западнорусских городов X—XIII вв.* Санкт-Петербург: Нестор-История.
- Минасян, Р. С. 1980. Четыре группы ножей Восточной Европы эпохи раннего средневековья (к вопросу о появлении славянских форм в лесной зоне). *Археологический сборник Государственного Эрмитажа*, 21, с. 68-74.
- Митрофанов, А. Г. 1978. *Железный век средней Белоруссии (VII—VI вв. до н. э. — VIII в. н. э.)*. Минск: Наука и техника.
- Михайлова, Е. Р. 2014. *Вещевой комплекс культуры псковских длинных курганов: типология и хронология*. Saarbrücken: LAP.
- Мядзведзеў, А. М. 1996. Аб храналогіі помнікаў культуры штрыхаванай керамікі ў I—V стст. н. э. (па матэрыялах Панямоння). *З глыбі вякоў: Наш край: Гістарычна-культуралагічны зборнік*, 1, с. 50-57.
- Плавінскі, А. М., Плавінскі, М. А. 2002а. Курганны могілнік Навасёлкі Мядзельскага раёна (1: Даследаванні 1961, 1962 гг.). *Матэрыялы па археалогіі Беларусі*, 5, с. 179-191.
- Плавінскі, А. М., Плавінскі, М. А. 2002b. Кераміка курганага могілніка Навасёлкі. *Гісторыя і археалогія Полацка і Полацкай зямлі. Матэрыялы IV Міжнароднай навуковай канферэнцыі*, с. 194-206.
- Плавінскі, М. А. 2007. Сякеры другой паловы XI—XIII стст. з раскопак Мінскага замчышча. *Acta Archaeologica Albaruthenica*, II, с. 68-85.
- Плавінскі, М. А. 2017а. Асноўныя вынікі даследаванняў археалагічнай экспедыцыі Міжнароднага дзяржаўнага экалагічнага інстытута імя А. Д. Сахарова Беларускага дзяржаўнага ўніверсітэта. *Сахаровские чтения 2017 года: экологические проблемы XXI века: материалы 17-й международной научной конференции*, 18—19 мая 2017 г., с. 28-29.
- Плавінскі, М. А. 2017b. *Курганны могілнік Пагошча ў кантэксце сінхронных старажытнасцяў Браслаўскага Паазер'я*. Мінск: А. М. Янушкевіч.
- Плавінскі, М. А., Дучыц, Л. У., Плавінскі, А. М., Шадыра, В. І. 2014. *Курганны могілнікі захаду Браслаўскага Паазер'я (матэрыялы раскопак 1978—2010 гадоў)*. Мінск: Галіяфы.
- Плавінскі, М. А., Сцяпанова, М. І. 2017. Новы тып жаночага пахавальнага галаўнога ўбору насельніцтва Верхняга Павілля эпохі Сярэднявечча. *Беларускі гістарычны часопіс*, 1, с. 17-21.
- Плавинский, Н. А., Степанова, М. И. 2017. Материалы к реконструкции женского погребального головного убора населения Верхнего Повилля XI в. В: Мусин, А. Е., Щеглова, О. А. (ред.). *В камне и в бронзе. Сборник статей в честь Анны Песковой*. Санкт-Петербург: ИИМК РАН, с. 433-444.
- Радиньш, А. 2001. Погребальный обряд и инвентарь латгальских захоронений 10—13 веков. *Archaeologia Lituana*, 2, с. 65-118.
- Седов, В. В. 1970. *Славяне Верхнего Поднепровья и Подвинья*. Москва: Наука. Материалы и исследования по археологии СССР, 163.
- Седова, М. В. 1981. *Ювелирные изделия древнего Новгорода (X—XV вв.)*. Москва: Наука.
- Степанова, Ю. В. 2010. Височные кольца из древнерусских сельских памятников Верхневолжья. *Stratum plus*, 5, с. 275-283.

Столярова, К. К. 2015. Золотостеклянные и серблостеклянные бусы Древней Руси: технология и хронология. *Тверь, Тверская земля и сопредельные территории в эпоху Средневековья*, 8, с. 7-14.

Фехнер, М. В. 1959. К вопросу об экономических связях древнерусской деревни. *Труды ГИМ*, 33: Очерки по истории русской деревни X—XIII вв., с. 149-124.

Шадыра, В. І. 1999. Банцараўская культура. В: Шадыра, В. І., Вяргей, В. С. (ред.). *Археалогія Беларусі у 4 т.* Мінск: Беларуская навука, 2: Жалезны век і раннія сярэднявечча, с. 359-376.

Шадыра, В. І. 2006. *Беларускае Падзвінне (I тысячагоддзе н. э.)*. Мінск: Інстытут гісторыі НАН Беларусі.

Шмидт, Е. А. 2012. *Кривичи Смоленского Поднепровья и Подвинья (в свете археологических данных)*. Смоленск: Свиток.

Штыхаў, Г. В. 1992. *Крывічы: Па матэрыялах раскопак курганоў у Паўночнай Беларусі*. Мінск: Навука і тэхніка.

Штыхаў, Г. В. 1997. Курганы Мінскага ўзвышша. В: *Заслаўскія чытанні, 1995 г.*: Матэрыялы міжнароднай канферэнцыі. Заслаўе: б. в., с. 67-73.

Штыхов, Г. В. 1975. *Древний Полоцк (IX—XIII вв.)*. Мінск: Наука и техника.

Штыхов, Г. В. 1992. Круговая керамика Полоцкой земли X—XI вв. в сравнительном изучении. В: Плетнёва, С. А. (ред.). *Древнерусская керамика*. Москва: ИА РАН, с. 61-72.

Шапова, Ю. Л. 1956. Стекланные бусы Древнего Новгорода. *Материалы и исследования по археологии СССР*, 55, с. 164-179.

Atgāzis, M. 1964. Latgāļu 9.—12. cirvji. *Arheoloģija un etnogrāfija*, VI, p. 105-125.

Iwanowska, G. 2006. *Smentarzysko kurhanowe w Żwirblach pod Wilnem. Wprowadzenie w problematykę*. Katalog. Warszawa: Państwowe Museum Archeologiczne w Warszawie.

Iwanowska, G., Kazakevičius, V. 2001. Kurhan 47 z mieczem z smentarzyska w Żwirblach (Żvirblai). *Lietuvos archeologija*, 21, s. 241-266.

Cehak-Hoľubowiczowa, H. 1937. Meteriał i zagadnienia smentarzyska kurhanowego koło wsi Nawry w powiecie Postawskim. *Rocznik archeologiczny*, 1, s. 5-49.

Michelbertas, M. 2004. *Pajusčio pilkapinas*. Vilnius. Archaeologia Litwana. A serija, Lietuvos laidojimo paminklai: monografijos, 1.

Plawinski, M. 2017. Badania smentarzysk kurhanowych w Nawrach i Kostykach nad górną Wilią w 2016 roku. *Badania archeologiczne w Polsce środkowoschodniej, zachodniej Białorusi i Ukrainie w roku 2016: streszczenia referatów XXXIII konferencji*, s. 40-41.

Tyszkiewicz, K. 1871. *Wilija i jej brzegi: pod względem hydrograficznym, historycznym, archeologicznym i etnograficznym*. Drezno: Deukiem i nakładem J. I. Krazsewskiego.

## REFERENCES

Yegoreychenko, A. A. 2006. *Kul'tury shtrikhovannoy keramiki*. Minsk: BGU.

Yenukov, V. V. 1990. *Ranniye etapy formirovaniya smolensko-polotskikh krivichey (po arkheologicheskim dannym)*. Moskva: KGPU.

Zakharov, S. D., Kuzina, I. N. 2008. Izdeliya iz stekla i kamennyye bussy. In: Zakharov, S. D. (ed.). *Arkheologiya severnorusskoy derevni X—XIII vekov. Srednevekovyye pose-*

*leniya i mogil'niki na Kubenskom ozere*. Moskva: Nauka, 2: Material'naya kul'tura i khronologiya, s. 142-215.

Zverugo, J. G. 1974. *Otchet o polevykh issledovaniyakh verkhnenemanskogo otryada Belorusskoy arkheologicheskoy ekspeditsii v 1973 g.* FAND CNA NAN Belarusi, sprava 449.

Zverugo, J. G. 1989. *Verkhneye Poneman'ye v IX—XIII vv.* Minsk: Nauka i tekhnika, 1989.

Zviaruha, J. H. 2001. Dasliedavanni kurhannych mohilnikaŭ u viarchoŭjach Vilii. *Materyjaly pa archiealohii Bielarusi*, 3, s. 173-186.

Zviaruha, J. H., 2005. *Bielaruskaje Pavillie ŭ žaliezным veku i rannim siarednieviakoŭi*. Minsk: Instytut historyi NAN Bielarusi. Materyjaly pa archiealohii Bielarusi, 10.

Kaziej, V. U., Štychaŭ, H. V., 2009. Izbišča. In: Bialova, T. U. (ed.). *Archiealohija Bielarusi: encyklopedyja*. Minsk: Bielaruskaja encyklopedyja, 1, s. 381-382.

Kamenetskaya, Ye. V. 1976. *Keramika Smolenska XII—XIII vekov. Problemy istorii SSSR*, V, s. 40-55.

Kirpichnikov, A. N. 1966. *Drevnerusskoye oruzhiye*. Moskva; Leningrad: Nauka, 2: Kop'ya, sulitsy, boyevyye topory, bulavy, kisteni IX—XIII vv. *Svod arkheologicheskikh istochnikov*, E 1—36.

Kolchin, B. A. 1959. Zhelezoobrabatyvayushcheye proizvodstvo Novgoroda Velikogo. *Materialy i issledovaniya po arkheologii SSSR*, 65, s. 7-120.

Kolchin, B. A. 1982. Khronologiya novgorodskikh drevnostey. In: Kolchin, B. A., Yanin, V. L. (ed.). *Novgorodskiy sbornik: 50 let raskopok v Novgorode*. Moskva: Nauka, s. 156-177.

Levasheva, V. P. 1967. Visochnyye kol'tsa. *Trudy GIM*, 43: Ocherki po istorii russkoy derevni X—XIII vv., s. 7-54.

Lesman, Y. M. 1990. Khronologiya yuvelirnykh izdeliy Novgoroda (X—XIV vv.). *Materialy po arkheologii Novgoroda*. 1988, s. 29-98.

Lesman, Y. M. 2014. Skandinavskiy komponent drevnerusskoy kul'tury. *Stratum plus*, 5, s. 43-93.

Lopatin, N. V., Furas'yev, A. G. 2007. *Severnnyye rubezhi ranneslavianskogo mira v III—V vv.* Moskva: IA RAN. Ranneslavianskiy mir, 8.

Malevskaya-Malevich, M. V. 2005. *Keramika zapadnorusskikh gorodov X—XIII vv.* Sankt-Peterburg: Nestor-Istoriya.

Minasyan, R. S. 1980. Chetyre grupy nozhey Vostochnoy Yevropy epokhi rannego srednevekov'ya (k voprosu o poyavlenii slavyanskikh form v lesnoy zone). *Arkheologicheskii sbornik Gosudarstvennogo Ermitazha*, 21, s. 68-74.

Mitrofanov, A. G. 1978. *Zheleznyy vek sredney Belorussii (VII—VI vv. do n. e. — VIII v. n. e.)*. Minsk: Nauka i tekhnika.

Mikhaylova, E. R. 2014. *Veshchevoy kompleks kul'tury pskovskikh dlinnykh kurganov: tipologiya i khronologiya*. Saarbrücken: LAP.

Miadzviezdieŭ, A. M. 1996. Ab chranalohii pomnikaŭ kul'tury strychavanj kieramiki ŭ I—V stst. n. e. (pa materyjalach Paniamonnia). *Z hlybi viakoŭ: Naš kraj: Historyčna-kulturalahičny zbornik*, 1, s. 50-57.

Plavinski, A. M., Plavinski, M. A. 2002a. Kurhanny mohilnik Navasiolki Miadzielskaha rajona (I. Dasliedavanni 1961, 1962 hh.). *Materyjaly pa archiealohii Bielarusi*, 5, s. 179-191.

Plavinski, A. M., Plavinski, M. A. 2002b. Kieramika kurhannaha mohilnika Navasiolki. *Historyja i archiealohija Polacka i Polackaj ziamli. Materyjaly IV Mižnarodnaj navukovaj kanferency*, s. 194-206.

Plavinski, M. A. 2007. Siakiery druhoj palovy XI—XIII stst. z raskopak Minskaha zamčyšča. *Acta Archaeologica Albaruthenica*, II, s. 68-85.

Plavinski, M. A. 2017a. Asnoŭnyja vyniki dasliedavanniaŭ archiealahičnaj ekspiedycy Mižnarodnaha dziaŭžaŭnaha ekalahičnaha instytuta imia A. D. Sacharava Bielaruskaha dziaŭžaŭnaha ŭniviersiteta. *Sakharovskiye chteniya 2017 goda: ekologicheskije problemy XXI veka: materialy 17-y mezhdunarodnoy nauchnoy konferentsii*, 18—19 maya 2017 g., s. 28-29.

Plavinski, M. A. 2017b. *Kurhanny mohilnik Pahošča ŭ kantekscie sinchronnych staražytnasciaŭ Braslaŭskaha Paa-zierja*. Minsk: A. M. Januškievič.

Plavinski, M. A., Dučyc, L. U., Plavinski, A. M., Šadyra, V. I. 2014. *Kurhannyja mohilniki zachadu Braslaŭskaha*

Paazierja (materijaly raskopak 1978—2010 hadoŭ). Minsk: Halijafy.

Plavinski, M. A., Stsiapanava, M. I. 2017. Novy typ žanočaha pachavalnaha halaŭnoha ūboru nasielnicтва Vierchniaha Pavillia epochi Siaredniaviečča. *Biellaruski historyčny časopis*, 1, s. 17-21.

Plavinski, N. A., Stepanova, M. I. 2017. Materialy k rekonstrukticii zhenskogo pogrebal'nogo golovnogo ubora naseleniya Verkhnego Povil'ya XI v. In: Misun, A., Sheglova, O. (eds.). *V kamne i v bronze. Sbornik statey v chest' Anny Peskovoy*. Sankt-Peterburg: IIMK RAN, s. 433-444.

Radin'sh, A. 2001. Pogrebal'nyy obryad i inventar' latgal'skikh zakhoroneniŭ 10—13 vekov. *Archaeologia Lituana*, 2, s. 65-118.

Sedov, V. V. 1970. *Slavyane Verkhnego Podneprov'ya i Podvin'ya*. Moskva: Nauka. Materialy i issledovaniya po arkheologii SSSR, 163.

Sedova, M. V. 1981. *Yuvelirnyye izdeliya drevnego Novgoroda (X—XV vv.)*. Moskva: Nauka.

Stepanova, Y. V. 2010. Visochnyye kol'tsa iz drevnerusskikh sel'skikh pamyatnikov Verkhnevolzh'ya. *Stratum plus*, 5, s. 275-283.

Stolyarova, K. K. 2015. Zolotosteklyannyye i serebrosteklyannyye busy Drevney Rusi: tekhnologiya i khronologiya. *Tver', Tverskaya zemlya i sopredel'nyye territorii v epokhu Srednevekov'ya*, 8, s. 7-14.

Fekhner, M. V. 1959. K voprosu ob ekonomicheskikh svyazyakh drevnerusskoy derevni. *Trudy Gosudarstvennogo Istoricheskogo muzeya*, 33: Ocherki po istorii russkoy derevni X—XIII vv., s. 149-124.

Šadyra, V. I. 1999. Bancaraŭskaja kultura. In: Šadyra, V. I., Viarhie, V. S. (eds.). *Archaeologia Biellarusi: u 4 t*. Minsk: Biellaruskaja navuka, 2: Žaliezny vek i ranniaje siaredniaviečča, s. 359-376.

Šadyra, V. I. 2006. *Biellaruskaje Padzvinnie (I tysiačahoddzie n. e.)*. Minsk: Instytut historyi NAN Biellarusi.

Shmidt, E. A. 2012. *Krivichi Smolenskogo Podneprov'ya i Podvin'ya (v svete arkheologičeskikh dannyx)*. Smolensk: Svitok.

Štychaŭ, H. V. 1992. *Kryvičy: Pa materijalach raskopak kurhanov u Paŭnočaj Biellarusi*. Minsk: Navuka i tehnika.

Štychaŭ, H. V. 1997. Kurhany Minskaha ūzv'jšša. *Zaslaŭskija čytanni, 1995 h.*: Materijaly mižnarodnaj kanferencyi. Zaslauže: b. v., s. 67-73.

Shtykhov, G. V. 1975. *Drevniy Polotsk (IX—XIII vv.)*. Minsk: Nauka i tehnika.

Shtykhov, G. V. 1992. Krugovaya keramika Polotskoy zemli X—XI vv. v sravnitel'nom izuchenii. In: Pletnova, S. A. (ed.). *Drevnerusskaya keramika*. Moskva: IA RAN, s. 61-72.

Shchapova, Yu. L. 1956. Steklyannyye busy Drevnego Novgoroda. *Materialy i issledovaniya po arkheologii SSSR*, 55, s. 164-179.

Atgāzis, M. 1964. Latgaļu 9.—12. cirvji. *Arheologija un etnogrāfija*, VI, p. 105-125.

Iwanowska, G. 2006. *Cmentarzysko kurhanowe w Żwirblach pod Wilnem. Wprowadzenie w problematykę*. Katalog. Warszawa: Państwowe Museum Archeologiczne w Warszawie.

Iwanowska, G., Kazakevičius, V. 2001. Kurhan 47 z mieczem z cmentarzyska w Żwirblach (Žvirblai). *Lietuvos archeologija*, 21, s. 241-266.

Cehak-Holubowiczowa, H. 1937. Materiał i zagadnienia cmentarzyska kurhanowego koło wsi Nawry w powiecie Postawskim. *Rocznik archeologiczny*, 1, s. 5-49.

Michelbertas, M. 2004. *Pajusčio pilkapinas*. Vilnius. Archaeologia Lituana. A serija, Lietuvos laidojimo paminklai: monografijos, 1.

Plawinski, M. 2017. Badania cmentarzysk kurhanowych w Nawrach i Kostykach nad górną Wilią w 2016 roku. *Badania archeologiczne w Polsce środkowowschodniej, zachodniej*

*Biellarusi i Ukrainie w roku 2016: streszczenia referatów XXXIII konferencji*, s. 40-41.

Tyszkiewicz, K. 1871. *Wilija i jej brzegi: pod względem hydrograficznym, historycznym, archeologicznym i etnograficznym*. Drezno: Deukiem i nakładem J. I. Krazsewskiego.

M. A. Plavinski, M. I. Stsiapanava

## EXCAVATIONS OF KASTYKI BARROW CEMETERY IN THE VILIYA UPPER REACHES IN 1973

The complex of archaeological monuments near the village Kastyki of the Viliyka district of the Minsk region consists of an Old Rus' barrow cemetery and an open settlement, which functioned from the late Neolithic period to the third quarter of the 1<sup>st</sup> millennium AD.

The complex of archaeological sites under the question is located in the eastern part of the village Kastyki in the upper reaches of the Viliyka, on its right bank, 2.5 km from the confluence of the Servač River into Viliyka River. For the first time, studies at Kastyki were carried out by K. Tyszkiewicz in 1856, when he excavated here one partially destroyed mound, containing neither traces of burial nor burial goods. In 1973, J. Zviaruha conducted a study of the barrow cemetery in Kastyki and excavated here 7 burial mounds.

This article is devoted to the publication of materials from the Kastyki barrow cemetery, which took place in 1973 under the direction of J. Zviaruha. The focus is on rethinking the results of the 1973 excavations in the light of new research conducted in 2016 and 2018.

The analysis of materials from the excavation of the burial mound, carried out in 1973, suggests that the necropolis functioned during the middle of the 11<sup>th</sup>—12<sup>th</sup> centuries. It belonged to a group of residents of the Polatsk land, who made burials according to the rites of inhumation on the basis of burial mounds, with their heads directed to the west. This, in turn, suggests that the members of the Old Rus' community, which left the necropolis in Kastyki, had a certain understanding of the Christian burial rites.

**Keywords:** barrow cemetery, Polatsk land, Old Rus' period, burial complexes

Одержано 9.10.2018

**ПЛАВІНСКІ Миколай Олександрович**, кандидат історичних наук, доцент, завідувач кафедри, Білоруський державний університет, вул. Далгабродська 23, Мінск, 22070, Білорусь, *plavinsky\_arc@mail.ru*.

**PLAVINSKI Mikalai A.**, Phd, assistant professor, Head of Department, Belarusian State University, 23 Dolgobrodskaya Street, Minsk, 220070, Belarus, *plavinsky\_arc@mail.ru*.

**СЦЯПАНАВА Марія Ігорівна**, викладач, Білоруський державний університет, вул. Далгабродська 23, Мінск, 22070, Білорусь, *mary1067@tut.by*.

**STSIAPANAVA Maryia I.**, lecturer, Belarusian State University, 23 Dolgobrodskaya Street, Minsk, 220070, Belarus, *mary1067@tut.by*.