

А. М. Оленич, А. М. Оленич †

ГОНЧАРНИЙ ПРОМИСЕЛ НАСЕЛЕННЯ СЕЛА МИКІЛЬСЬКА СЛОБІДКА В ПЕРШІЙ ПОЛОВИНІ ХІХ ст. (за матеріалами новітніх археологічних досліджень)

Статтю присвячено введенню до наукового обігу матеріалів археологічних досліджень на території села Микільська Слобідка, що свідчать про існування в ньому гончарного осередку модерного часу. Охарактеризовано основний асортимент продукції та особливості гончарної сировини.

Ключові слова: Микільська Слобідка, гончарне виробництво, модерна доба.

Загальні тенденції зростання інтересу до археологічних пам'яток ранньомодерного та навіть індустріального періодів в нашій країні є позитивними. Археологія лишає за собою можливості комплексного вивчення матеріальної культури не тільки давнього та середньовічного часу, але і часу, здавалося б, не настільки далекого від сьогодення. Це обумовлено і тим, що деякі проблеми в історії ремесла, народних промислів, регіональної історії не можуть бути висвітлені, спираючись лише на писемні, зображувальні джерела, чи дані картографії. Одною з них є історія населених пунктів, що нині увійшли до адміністративних меж сучасного міста Києва. Це ціла низка сіл, хуторів, трактирів та млинів, котрі сьогодні або знищені або зазнали перепланування в умовах сучасної міської забудови. Саме до таких пам'яток слід віднести залишки колишнього села Микільська Слобідка, що нині локалізується в районі станції метро Лівобережна.

Даних про ранню історію села відомо не багато. Дискусійним залишається і час початку його існування. Очевидно, що назва Микільська Слобідка тягнє до відомого в Києві Микільського монастиря. Перша згадка, що може стосуватись села, датується 1508 р., в ній йдеться про надання монастирю землі біля річки Дар-

ниця. Згідно з низкою документів XVI—XVII ст. монастир володіє Трухановим островом та землями на лівому березі Дніпра, неодноразово вступаючи в суперечки з іншим великим землевласником — Печерським монастирем (Рибаків 1997, с. 148).

Найранішою згадкою про село слід вважати дані про спорудження Миколаївської сільської церкви у кінці XVII ст. Таку дату подає В. Галайба: «В архіві тамтешньої Миколаївської церкви свого часу було виявлено листок кольорової Триоди з написом: „...подана від Микільського монастиря в новоспоруджену слобідську церкву 1685 р.“» (Галайба 2002, с. 24). Новіша церква зведена у 1755 р., а у 1880 р. була споруджена ще одна (Ковалинський 2008, с. 323—325).

Другим джерелом щодо ранньої дати заснування села можна вважати план Києва 1695 р., складений полковником Ушаковом. На лівому березі тут позначена низка споруд та будинків, у тому числі прямо навпроти Печерської лаври, саме на тому місці, де має бути село Микільська Слобідка.

Не особливо багато даних про життя Микільської Слобідки і у XVIII ст. У 1766 р. надається перелік населення слобідки (23 двори, 127 чол., 106 жін.). У 1782 р. кількість населення дещо збільшується, також говориться про відсутність власної землі у мешканців слобідки. Рум'янцівський перепис 1766 р. згадує, що в селі мешкають гончарі (Мандзюк 1926, с. 152).

У XVIII—XIX ст. Микільську Слобідку можна зустріти на низці карт та планів. Помітно зростає її територія. Одночасно формується її подальше «обличчя» як місця, де зазвичай мешкають злочинці і антисоціальні елементи. Вона була етапним пунктом на шляху ареш-



Рис. 1. Ситуаційний план з позначками шурфів та зачистки

тантів та місцем, де перехувались від київської поліції різноманітні злодії. Зазвичай, згадуючи Микільську Слобідку кінця XIX ст., говорять про різноманітні трактири і активну торгівлю алкогольними напоями (Ковалинський 2008, с. 326). Саме тому надзвичайно важливими є дані О. П. Зем'ятченського, котрий наводить свідчення про існування в слобідці гончарного промислу: «...в верстах 8 от Киева. Почти все жители заняты гончарством. Почти исключительно полевная посуда светло желтого цвета, [поливыв] бурая (железо) и зеленая (медь), часть горнов в земле выложены кирпичом, иногда даже в два кирпича, верхняя сложена из старых горшков. Горн ничем не защищен, топка тоже. Глину покупают в Киеве на Протасовой горе по 30 копеек за воз... Некоторые берут в Валках и Петровцах по 50 копеек, добываемую попутно при производстве межигорского кирпича...» (Зем'ятченський 1897, с. 216).

Не менш скупими є дані і археології. Не дивлячись на те, що археологічне вивчення території села почалося відносно рано, увагу дослідників привертало більш ранні культурні нашарування. Неолітичні пам'ятки на заплавах біля Микільської Слобідки виявлено ще М. Ф. Біляшівським у кінці XIX ст. (Беляшевський 1890, с. 2). У 1879 р. археологічні дослідження на лівому березі проводить Т. В. Кибальчич (1880, с. 10). У повоєнний час ряд пам'яток на території Микільської Слобідки було відкрито В. М. Даниленком, що виявив на території села матеріали доби неоліту, бронзи та зарубинецької культури (1956, с. 172—178). Кераміка доби ранньої чи середньої бронзи трапляється також на піщаних підвищеннях

в північно-західній частині колишнього села Микільська Слобідка і навколо колишньої пристані (Брайчевський 1963, с. 19—20). На території села в різні часи було зібрано й матеріал давньоруського часу та литовської доби (Козюба 2017, с. 195—208).

Цікаві свідчення подають і більш пізні документи. Наприклад, за переписом 1927 р. в Микільській Слобідці згадується 4 гончара (Ковалинський 2008, с. 390).

Системних досліджень даної території не проводилось, проте у 2016—2018 рр. авторами в ході спостережень за земляними роботами було закладено декілька шурфів на місці колишнього села та була зачищена стінка траншеї під міські комунікації. Результативними виявились три шурфи між ділянкою новобудов та виставковим центром на відстані близько 260 м на північний схід від колишнього причалу (рис. 1). Тут, під пластами будівельного сміття та гідронамиву, було зафіксовано гумусований культурний шар села Микільська Слобідка XVII—XIX ст. (рис. 2). З нього походять фрагменти кераміки, цвяхи, залізні вироби тощо.

У 2018 р. в ході зачисток стінок траншей під комунікації, ближче до проїжджої частини сучасного Броварського проспекту, було виявлено масивну піч. Не дивлячись на значні руйнування, вдалося прослідкувати, що вона була складена з жовтої цегли і мала аркову конструкцію перекриття. Внутрішня частина арки була вимощена рідкою глиною, котра під дією високої температури вкрилась зеленою склоподібною масою. Прослідкувати повністю конструкцію об'єкту не вдалося. Однак при зачистці всередині було виявлено велику кількість

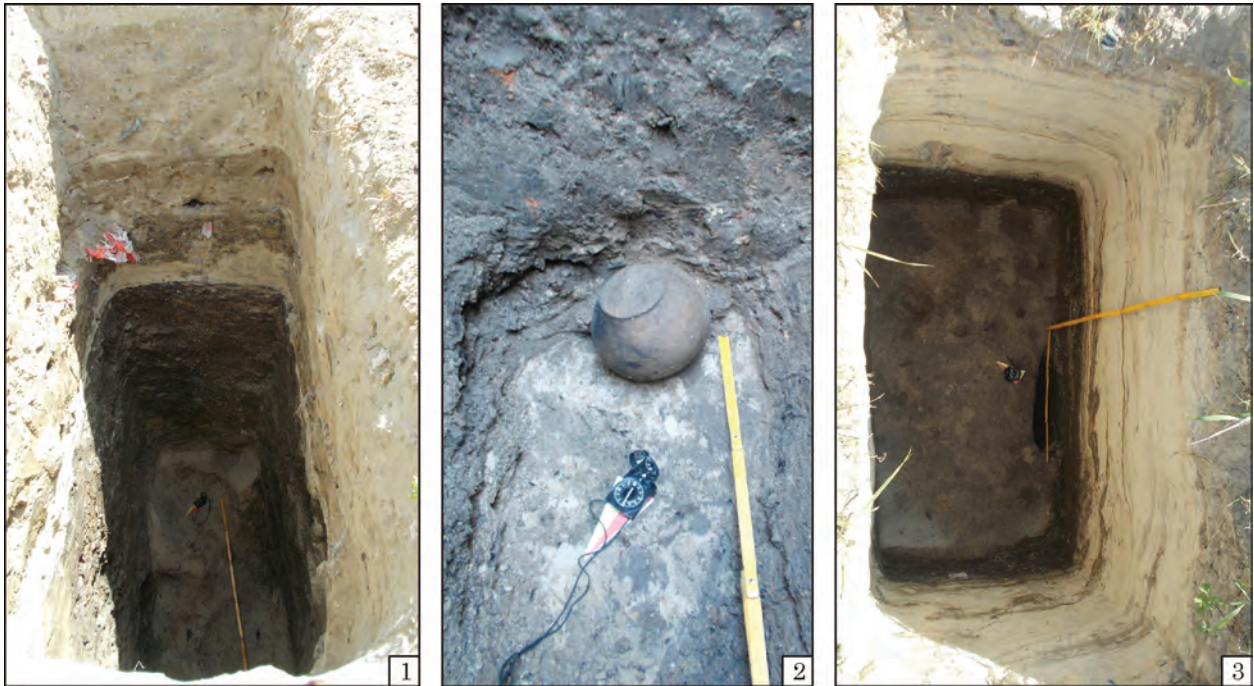


Рис. 2. Культурні нашарування у шурфах 1 і 2

фрагментів керамічних виробів, включаючи відшляковані. Фрагменти посуду з печі аналогічні знайденому у шурфах, та датуються першою половиною XIX ст. Конструкція споруди та її заповнення дозволяють авторам розкопок інтерпретувати її як горн з арковим перекриттям, що міг слугувати для випалу кераміки.

Найрезультативнішим виявився шурф 1, закладений впритул до паркану новобудов, що відмежовував ділянку від Міжнародного виставкового центру (рис. 2). У шурфі, у верхній частині, зафіксовано потужний шар будівельного сміття, що, ймовірно, стосується останнього перепланування ділянки. Нижче залягав прошарок річкового піску, що потрапив сюди внаслідок гідронамиву в радянські часи. Під шаром піску виявлено потужний гумусований шар з включенням лінз сіро-коричневої жирної глини (ймовірно, гончарної?) та шару печини з керамічним шлаком. У гумусованому шарі знайдено велику кількість фрагментів кераміки, відшлякованої цегли, кахлі, скляні та залізні вироби, а також низка індивідуальних знахідок. На дні шурфу знайдено також цілий горщик, перевернутий догори дном. На рівні материка зафіксовано дві плями «об'єктів», матеріал із заповнення яких не відрізнявся від матеріалу із гумусованого шару. На думку авторів, гумусований шар є заповненням об'єкту першої половини XIX ст. Найбільш ймовірно, це була вигрібна яма, куди скидався керамічний брак або ж пригребіця горну, що був закиданий відходами керамічного виробництва. Потужні піщані відкладення та шар будівельного сміття не дозволили дослідити об'єкт повністю. Однак, виявлений у шурфі матеріал міс-

тить цінні свідчення про гончарний промисел на території Микільської Слобідки.

Із заповнення об'єкту, виявленого у шурфі 1, походить ряд різноманітних індивідуальних знахідок. До найбільш цікавих і інформативних слід віднести монету номіналом дві копійки сріблом російського царя Миколи I, карбовану 1843 р. (рис. 3: 2), та скляний штоф з печаткою 1856 (рис. 3: 12), що дають підстави датувати об'єкт у межах першої половини — середини XIX ст. Не менш цікавою знахідкою є червоноглиняна люлька з турецьким клеймом. (рис. 3: 1). Вона безперечно відноситься до східного імпорту та датується в межах XVIII—XIX ст. (Коваленко 2008, с. 19—20). Наразі виявлений комплекс є найбільш пізнім для побутування подібних люльок. Увагу привертають фрагменти двох глиняних іграшок — свистунців (рис. 3: 9—10). Подібного типу вироби також широко відомі на території Києва у нашаруваннях ранньомодерного часу. Окрім цього, із шурфу походить точильний камінець з червоного пісковика та глиняний світильник, велика кількість залізних цвяхів, залізні пряжка та набійки (рис. 3: 5, 6, 8). Одна з них є зразком так званої «драгунської набійки» від масивних чобіт (взуття регулярної кавалерії Російської імперії) (рис. 3: 5). Схожі набійки походять з культурних нашарувань Богородицької фортеці та датуються в межах XVIII ст. (Векленко 2010, с. 113—114).

До найчисленнішої категорії знахідок з шурфу відносяться фрагменти керамічного посуду. Близько 65 % з них складають зразки світлоглиняної кераміки, що, скоріше за все, не була у використанні. Ще близько 20 % фрагментів



Рис. 3. Індивідуальні знахідки з шурфу 1



Рис. 4. Горщики із слідами «склоподібного шлаку» та покритки з шурфу 1

мають ознаки відшлакування, залишки кварцу чи поливи, які не досягли потрібної температури при випалі. Деякі зразки донець мають виразні сліди деформації від високих температур, інші — сліди зеленої склоподібної маси, що утворилася під впливом високої температури (рис. 4: 4). Такого типу маса зазвичай утворюється в гончарних горнах після декількох випалів і добре відома за матеріалами етнографії (Чміль, Чекановський 2013, с. 165—177). Ще близько 15 % кераміки містили сліди побутового використання, зазвичай це кіптява від перебування в печі.

З двох зразків керамічних фрагментів першої групи було виготовлено мікрошліфи для більш детального вивчення складу тіста. Його основу складає досить жирна, високопластична каолінова глина світло-рожевого або кремового кольору (рис. 7: 3—4). Жирність глини зменшена за допомогою дрібнодисперсного піску. В тісті добре помітні природні домішки іонів заліза червоного кольору та білі вкраплення інших осадових порід, ймовірно, так званих «гіпситів». Такого типу глини добре відомі серед матеріалів вишгородського гончарного осередку давньоруського та середньовічного часу

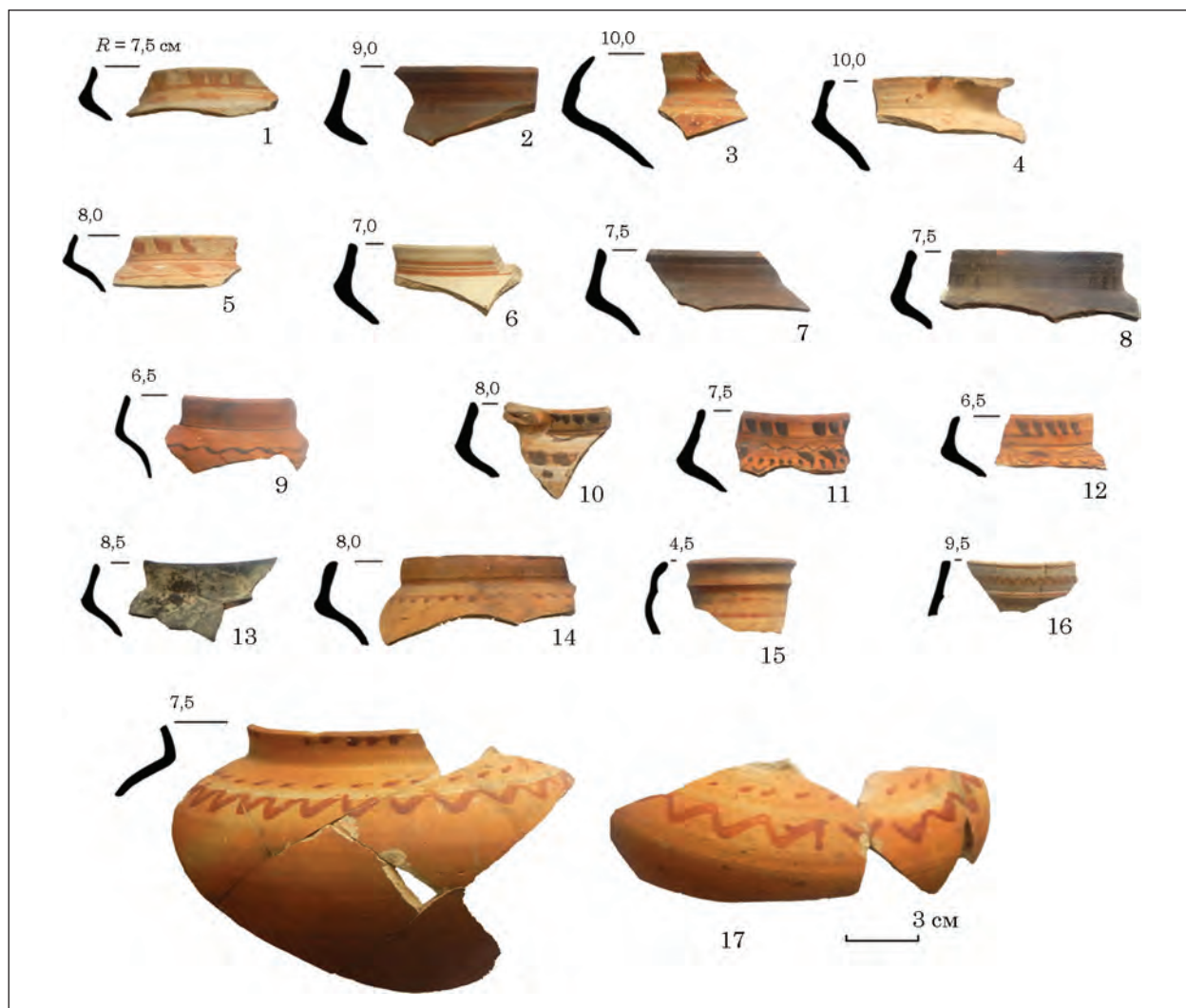


Рис. 5. Горщики з шурфу 1

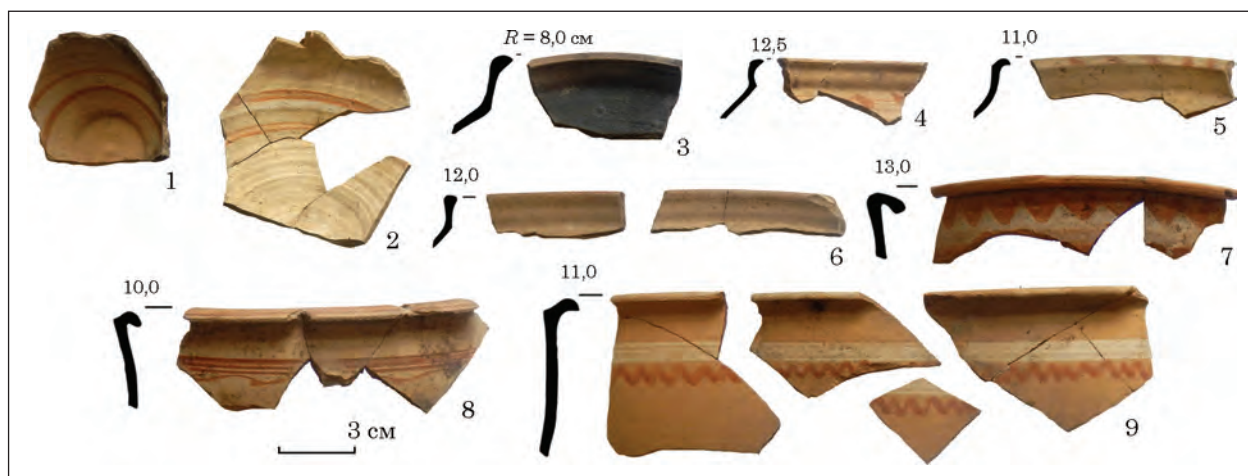


Рис. 6. Миски та макітри з шурфу 1

(Оленіч 2014). Наші спостереження почасти підтверджуються письмовими джерелами, де йдеться про те, що частина микільських гончарів купувала глину у Вишгороді. Однак, слід зазначити, що подібного типу керамічне тісто поширене на теренах Київщини взагалі.

Здобута керамічна колекція досить одноманітна, що підтверджує думку про належність її руці одного майстра. Орнаментация виконана здебільшого червоною, рідше білою опіскою по верхньому краю посудин. Це переважно хвилячки або лінії. На одному зразку присутні ритю-



Рис. 7. Розписна тарілка, горщик для домашніх рослин з шурфу 1 та зразки шліфів керамічного тіста

вані горизонтальні лінії по вінцю та лоціння поверхні. Кілька зразків мають вінце, прикрашене тонкою лінією зеленої поливи. Асортимент посуду представлений горщиками різних розмірів, макітрами, мисками, покришками, та кількома фрагментами глечиків і дрібних посудин.

Горщики традиційно складають більшість керамічної колекції. У ній слід виділити чудовий зразок цілої посудини, знайденої на дні шурфу (рис. 4: 1). Горщик завершує коротке пряме вінце з невеличким ребром з внутрішнього боку. Плечко посудини має яскраво виражене рифлення, на денці помітний виступ — утор. Поверхня прикрашена червоною опіскою. Черепок виробу має насичений брунатний колір, що дозволяє віднести його до групи посудин, що зазнали впливу високої температури. Ймовірно це зразок неякісного випалу, через що горщик в подальшому використовувався для технічних потреб. Про це може свідчити наявність отвору у нижній частині. Отвір виконаний ретельно. Можливо горщик слугував для відділювання ріднин (горщик-фільтр) (Істоміна 2009, с. 107). Інша частина колекції — це посудини морфологічно близькі до вцілілого зразка, з коротким прямим вінцем (діаметр — 6,5—9,0 см), що іноді містить тонке рифлення. Плечко має риф-

лення або заглажене. В цілому такий посуд найближчий до горщиків типу 4 за типологією, запропонованою Л. В. Чміль (2010, с. 48).

Три фрагменти з колекції можна віднести до тарних посудин типу глечиків чи глечиків-кувшинів. Це уламки верхньої частини посудин з тонким вузьким горлом. Вони виконані з аналогічного тіста та прикрашені червоною опіскою. З них один може бути віднесений до глечиків, а два інших — до глечиків-кувшинів (рис. 5: 15—16).

Макітри представлені зразками, традиційними для XVII—XIX ст. Це широкодонні посудини із коротким вінцем та горизонтальними або трошки нахиленими назовні стінками. Орнаментовані червоною та білою опіскою у верхній частині (рис. 6: 7—9).

Миски з колекції мають достатньо скромну орнаментацию, подібну до інших категорій посуду, червоною або білою опіскою. На жаль, жодний із зразків не представлений у цілому вигляді. Однак, збережені частини дозволяють віднести їх як до напівсферичних, так і до конусовидних глибоких мисок. Вінця зразків також традиційні для посудин цього часу (рис. 6: 3—6).

Покришки представлені чотирма зразками, всі мають сліди кіптяви від використання. Це



Рис. 8. Залишки печей для випалу кераміки у стінках траншеї під комунікації

виключно покритки-миски з боковими ручками. Такого типу покритки традиційні для українського посуду XVIII—XIX ст. (рис. 4: 3).

Дрібні посудини представлені трьома зразками. Два з них, ймовірно, належать невеликим кухлям-горняткам. Один з них зберігся майже повністю за винятком відбитої ручки (рис. 4: 2). Зразок також знаходить аналогії серед кераміки гончарного осередку Гончарі-Кожум'яки та може датуватися в межах XVIII ст. (Чміль 2010, с. 77). Ще один зразок — невеличка посудина з прямими стінками, що розходяться у верхній частині, утворюючи невелике перехідне ребро. Такого типу посудина подібна до горщиків, що використовували для вирощування кімнатних рослин (рис. 7: 2). Останні входять в перелік традиційного асортименту гончарів XIX—XX ст. і добре відомі серед матеріалів української етнографії (Істоміна 2009, с. 117). Слід припустити, що початок виробництва такого типу посудин припадає вже на середину XIX ст.

До окремої категорії знахідок відносяться глибокі розписані миски. Одна з них збереглася найкраще, що дозволяє реконструювати її первісний вигляд (рис. 7: 1). Тарілки виконані з аналогічного червоно-рожевого тіста та прикрашені ангобованим розписом і вкриті поливою. Орнаментальними мотивами вони близькі до традиційної української майоліки, де домінують коричневі, зелені та білі кольори. Для орнаменталізації посудин використаний прийом, відомий як «фляндрівка» (Істоміна 2009, с. 81).

Серед колекції представлений один невеличкий зразок коробчастої рельєфної кахлі з рослинним орнаментом, зовнішня поверхня якого

вкрита зеленою поливою (рис. 3: 3). Подібні кахлі широко використовувались для оздоблення житла козацької старшини у XVIII ст. Зразок загалом типовий для української кахлі цього часу (Колупаєва 2006, с. 157).

Також представлено кілька фрагментів жовтої цегли товщиною близько 6,0 см, добре відомої як продукція цегельних заводів Києва та Вишгорода XIX ст.

Підсумовуючи аналіз керамічної колекції, слід зазначити її архаїчність, що тяжіє до традицій українського гончарного посуду XVII—XVIII ст. Не менш типовим є і асортимент, що представлений найбільш масовими посудинами — горщиками, макітрами, мисками, покритками. Безперечно цікавим є факт існування гончарного осередку на лівому березі Дніпра неподалік Києва. Річ у тім, що гончарство, за невеликим виключенням, не оформилося в традиційне ремесло жителів лівобережних сіл в межах сучасного Києва, через що майже не потрапивши в поле зору етнографів. Відсутність системного археологічного вивчення середньовічних пам'яток на лівому березі також не дозволяє порівняти цей комплекс з даними ранішого часу. Тож лишається низка питань для розуміння специфіки даного гончарного осередку. Зокрема, цікавим є походження сировини, адже в околицях не відомо залягань гончарних глин. Свідомства Зем'ятченського стосуються кінця XIX ст. Ймовірно, після спорудження Миколаївського мосту було достатньо зручно перевозити глину з правого берега, купуючи її «за віз». Однак, згадки про гончарів у переписі 1766 р. натякають на існування осередку до 1850 р. Ймовірно, в цей час для транс-

портування глини активно використовувався річковий транспорт. Найбільш близький до слобідського гончарний осередок знаходиться на місці теперішнього парку «Аскольдова Могила», де також в ході археологічних досліджень було виявлено горн для випалу керамічного посуду та іграшок (Мовчан, Климовський 1997). Останній знаходиться в безпосередній близькості від колишнього Микільського монастиря. Можливо припустити спільне походження гончарної сировини для цих двох осередків, принаймні для другої половини XVIII ст. Сподіваємося, що подальші комплексні дослідження як залишків села Микільська Слобідка, так і загалом кераміки XVIII—XIX ст., дадуть відповідь на поставлені питання та дозволять краще вивчити історію лівобережної частини Києва.

ЛІТЕРАТУРА

Беляшевский, Н. Ф. 1890. Первобытный человек на берегах реки Днепра вблизи Киева. *Киевская старина*, 4, с. 1-21.

Брайчевський, М. Ю. 1963. *Коли і як виник Київ*. Київ: АН УРСР.

Векленко, В. 2010. *Нательные кресты Самари — Богородицкой крепости*. Днепропетровск: ДНУ.

Галайба, В. В. 2002. *Храми Св. Миколая в Києві*. Київ: Бібліотека українця.

Даниленко, В. М. 1956. Дослідження неолітичних пам'яток в районі Києва в 1949 р. *Археологічні пам'ятки УРСР*, 6, с. 172-178.

Землячченский, П. А. 1897. О залежах глины в районах кустарного гончарного производства в Черниговской губернии. *Отчеты и исследования по кустарной промышленности в России*, 4, с. 216-244.

Істоміна, Г. 2009. *Мистецтво народної кераміки Волині другої половини XIX—XX століть*. Рівне: Волинські береги.

Кибальчич, Т. О. 1880. О находках предметов каменного периода на левом берегу Днепра в 1879 г. *Сборник археологического института*, III, с. 10-14.

Коваленко, О. 2008. *Глиняні люльки XVII—XVIII століть (за матеріалами Полтавщини)*. Опішне: Українське Народознавство.

Ковалинський, В. В. 2008. *Київські мініатюри*. Київ: Купола, книга сьома.

Козюба, В. К. 2017. Археологічні пам'ятки X — першої половини XIII століття на території сучасного Києва. *Opus Mixtum*, 4, с. 195-208.

Колупаєва, А. 2006. *Українські кахлі XIV — початку XX ст.: Історія. Типологія. Іконографія*. Львів: Інститут народознавства НАНУ.

Оленич, А. 2014. Сировина гончарного виробництва ремісничого посаду давньоруського Вишгорода. *Ніжинська старовина*, 18 (21), с. 150-154.

Мандзюк, І. Д. 1926. Гоголівська сотня Київського полку 1766 р.: Соціально-економічний нарис за матеріалами Рум'янцівського опису. В: Грушевський, М. С. (ред.). *Студії з історії України Науково-дослідчої катедри історії України в Києві*. Київ: Уп-

равління науковими установами України, 1, с. 91-158.

Мовчан, І. І., Климовський, С. І. 1997. *Звіт про археологічні дослідження Старокиївської експедиції Інституту археології НАН України в 1997 р. в урочищі Аскольдова могила*. НА ІА НАНУ, 1997/34.

Рибаков, М. О. 1997. *Невідомі та маловідомі сторінки історії Києва*. Київ: Київ.

Чміль, Л. В. 2010. *Керамічний посуд Середньої Наддніпрянщини XVI—XVIII ст.* Дисертація канд. іст. наук. ІА НАНУ.

Чміль, Л. В., Чебановський, А. А. 2013. Традиційна технологія виробництва керамічного посуду на Київському Поліссі. *Археологія і давня історія України*, 10, с. 165-177.

REFERENCES

Belyashevskiy, N. F. 1890. Pervobytnyy chelovek na beregakh reki Dnepra vblizi Kievа. *Kievskaya starina*, 4, s. 1-21.

Braichevskiy, M. Yu. 1963. *Koly i yak vynyk Kyiv*. Kyiv: AN URSSR.

Veklenko, V. 2010. *Natelnyye kresty Samari — Bogoroditskoy kreposti*. Dnepropetrovsk: DNU.

Halaiba, V. V. 2002. *Khramy Sv. Mykolaia v Kyievi*. Kyiv: Biblioteka ukrainsia.

Danylenko, V. M. 1956. Doslidzhennia neolitychnykh pamiatok v raioni Kyieva v 1949 r. *Arkheolohichni pamiatky URSR*, 6, s. 172-178.

Zemyatchenskiy, P. A. 1897. O zalezakh gliny v rayonakh kustarnogo goncharnogo proizvodstva v Chernigovskoy gubernii. *Otchety i issledovaniya po kustarnoy promyshlennosti v Rossii*, 4, s. 216-244.

Istomina, H. 2009. *Mystetstvo narodnoi keramiky Volyni druhoi polovyny XIX—XX stolit*. Rivne: Volynski oberehy.

Kibalchich, T. O. 1880. O nakhodkakh predmetov kamennogo perioda na levom beregu Dnepra v 1879 g. *Sbornik arkheologicheskogo instituta*, III, s. 10-14.

Kovalenko, O. 2008. *Hlyniani liulky XVII—XVIII stolit (za materialamy Poltavshchyny)*. Opishne: Ukrainske Narodoznavstva NANU.

Kovalynskiy, V. V. 2008. *Kyivski miniatiury. Knyha soma*. Kyiv: Kupola.

Kozyuba, V. K. 2017. Arkheolohichni pam'iatky X — pershoi polovyny XIII stolittia na terytorii suchasnoho Kyieva. *Opus Mixtum*, 4, s. 195-208.

Kolupaieva, A. 2006. *Ukrainski kakhli XIV — pochatku XX st.: Istoriiа. Typolohiia. Ikonohrafiia*. Lviv: Instytut narodoznavstva NANU.

Olenych, A. 2014. Syrovyna honcharnoho vyrobnytstva remisnychoho posadu davnoruskoho Vyshhorodu. *Nizhynska starovyna*, 18 (21), s. 150-154.

Mandziuk, I. D. 1926. Hoholivska sotnia Kyivskoho polku 1766 r.: Sotsialno-ekonomichni narys za materialamy Rumiantsevskoho opysu. In: Hrushevskiy, M. S. (ed.). *Studii z istorii Ukrainy Naukovo-doslidchoi katedry istorii Ukrainy v Kyivi*. Kyiv: Upravlinnia naukovymy ustanovamy Ukrainy, 1, s. 91-158.

Movchan, I. I., Klymovskiy, S. I. 1997. *Zvit pro arkheolohichni doslidzhennia Starokyivskoi ekspedytsii Instytutu arkheolohii NAN Ukrainy v 1997 r. v urochyshehi Askoldova mohyla*. NA IA NANU, 1997/34.

Rybakov, M. O. 1997. *Nevidomi ta malovidomi storinky istorii Kyieva*. Kyiv: Kyi.

Chmil, L. V. 2010. *Keramichnyi posud Serednoi Naddniprianshchyny XVI—XVIII st.* Dysertatsiia kand. ist. nauk. IA NANU.

Chmil, L. V., Chekanovskiy, A. A. 2013. Tradytysii na tekhnolohiia vyrobnytstva keramichnoho posudu na Kyivskomu Polissii. *Arkheolohiia i davniiа istoriiа Ukrainy*, 10, s. 165-177.

A. M. Olenich, A. M. Olenich

POTTERY WORKSHOP OF MYKILSKA SLOBIDKA VILLAGE IN THE FIRST HALF OF THE 19th CENTURY (based on the latest archaeological excavations)

The paper introduces materials from the archaeological excavations on the territory of the village of the 16th—19th centuries Mykilska Slobidka. The village has not been subject to systemic archaeological excavations before. In 2016—2018 we carried out the investigating in different parts of the village. It was fixed that despite the modern urban development, the cultural layer was preserved in some parts of the village. Obtaining materials indicate the existence of pottery production there. The most interesting is the ceramic collection associated with the pottery complex of the beginning of the 19th century. The collection allows us to characterize the assortment of the pottery manufacturing in the Mykilska Slobidka village in the first half of the

19th century. Among the typical products of the workshops were pots decorated with white and red engobe painting, jugs, bowls, lids, mugs, flowerpots, bricks and probably tiles etc. It is interesting that there are no pottery clay deposits in the vicinity of the village. So it is possibly the clay was brought from other villages, may be on the other (right) bank of the Dnieper River.

Keywords: Kyiv, Mykilska Slobidka, pottery production, modern period.

Одержано 12.04.2018

ОЛЕНИЧ Анатолій Миколайович, магістр.
OLENYCH Anatolii Mykolaiovych, master's degree.

ОЛЕНИЧ Андрій Миколайович, молодший науковий співробітник, ІА НАНУ, пр. Героїв Сталінграда 12, Київ, 04210, Україна, *atli-sent@bigmir.net*.

OLENYCH Andrii Mykolaiovych, Junior Research Fellow of, the Institute of Archaeology, the National Academy of Sciences of Ukraine. Heroiv Stalingrada ave. 12, Kyiv, 04210, Ukraine, *atli-sent@bigmir.net*.