

А. М. Оленич

ПРО ТЕХНОЛОГІЧНІ АСПЕКТИ ПРОДУКЦІЇ ОДНОГО ГОНЧАРНОГО ГОРНУ XI ст. З ПОСАДУ ЛІТОПИСНОГО ВИШГОРОДА (за матеріалами розкопок 1990 р.)

У статті проаналізовано матеріал, здобутий в ході рятівних археологічних досліджень посаду літописного Вишгорода у 1990 р. Дані, отримані при дослідженні горну XI ст., дозволяють зробити широке коло висновків щодо виробництва керамічного посуду та його поширення.

Ключові слова: давньоруський Вишгород, гончарний посад, керамічне виробництво.

Давньоруська кераміка є однією з «вічних тем» вітчизняної середньовічної археології. Саме тому залучення різноманітних підходів для її комплексного вивчення, таких як трасологічний аналіз та аналіз керамічного тіста, є надзвичайно актуальним. Інформативність отриманих даних значно зростає при роботі з чітко датованими виробничими комплексами, до котрих відносяться залишки гончарних горнів. Сьогодні на території Середнього Подніпров'я відомо низку пам'яток з гончарними комплексами давньоруського часу. Проміж них особливо слід виділити горни з території літописних міст Білгорода та Вишгорода. Адже виявлені тут осередки можна вважати еталонними і такими, що служать джерелом всебічного вивчення давньоруського гончарства. Завважимо, що попри вже відкриті горни та майстерні, їх кількість продовжує збільшуватися з новими дослідженнями. Однак навіть матеріали розкопок минулих років є не менш перспективними для вивчення. До таких відносяться рятівні розкопки на території Вишгородського посаду 1990 р. (Чабай, Евтушенко, Степанчук 1990, с. 4).

Виявлені виробничі об'єкти свідчать про широкий розмах гончарства на даній території. Керамічні колекції цікаві перш за все великою кількістю технічних відбитків, що можуть на-

пряму вказувати на специфіку виробництва. Візуальний аналіз дозволяє виділити цілу низку трасологічних серій, що можуть свідчити про використання того чи іншого типу гончарного кругу. Одним з цікавих в цьому плані комплексів є горн 81 і передгорнові ями 82 та 83. В цілому це два керамічних горни, збудовані на одному місці, в досить нетривалому часовому проміжку (рис. 1). Надзвичайно зручним у датуванні є той факт, що передгорнові ями орієнтовані в різні боки, тоді як для спорудження тіла нового горна були використані залишки попереднього. Виходячи зі стратиграфічних спостережень, очевидно, що пригребця 82 передувала ямі 83, та використовувалася для більш раннього горна. У верхній частині заповнення ями 82 виявлена велика кількість фрагментів печини, що, очевидно, були скинуті туди під час спорудження нового горну. Таким чином є можливість отримати достатньо точну хронологічну шкалу даного виробничого комплексу. Окрім того, з ями 82 походить цікава колекція кераміки, яка включає кілька денець з клеймами та технічними відбитками (Чабай, Евтушенко, Степанчук 1990, с. 91).

Профілі вінець із заповнення топкової камери та ями 83 представлені підквадратними «конвертними манжетами» із невеличкою закраїною з внутрішнього боку. Такі вінця найбільшчі до типу 8 за В. Петрашенку (2005, с. 58) та типів 16—18 за М. Кучерою (1986, с. 446—455), що датуються в межах середини — другої половини XI ст. Однак найбільш точний відповідник — тип 6, виділений І. Сарачевим (2000, с. 225—236) за матеріалами давньоруських пам'яток Лівобережжя. Зразки посудин зазвичай неорнаментовані або мають лінію «нігтьового» орнаменту на плічку (рис. 2).

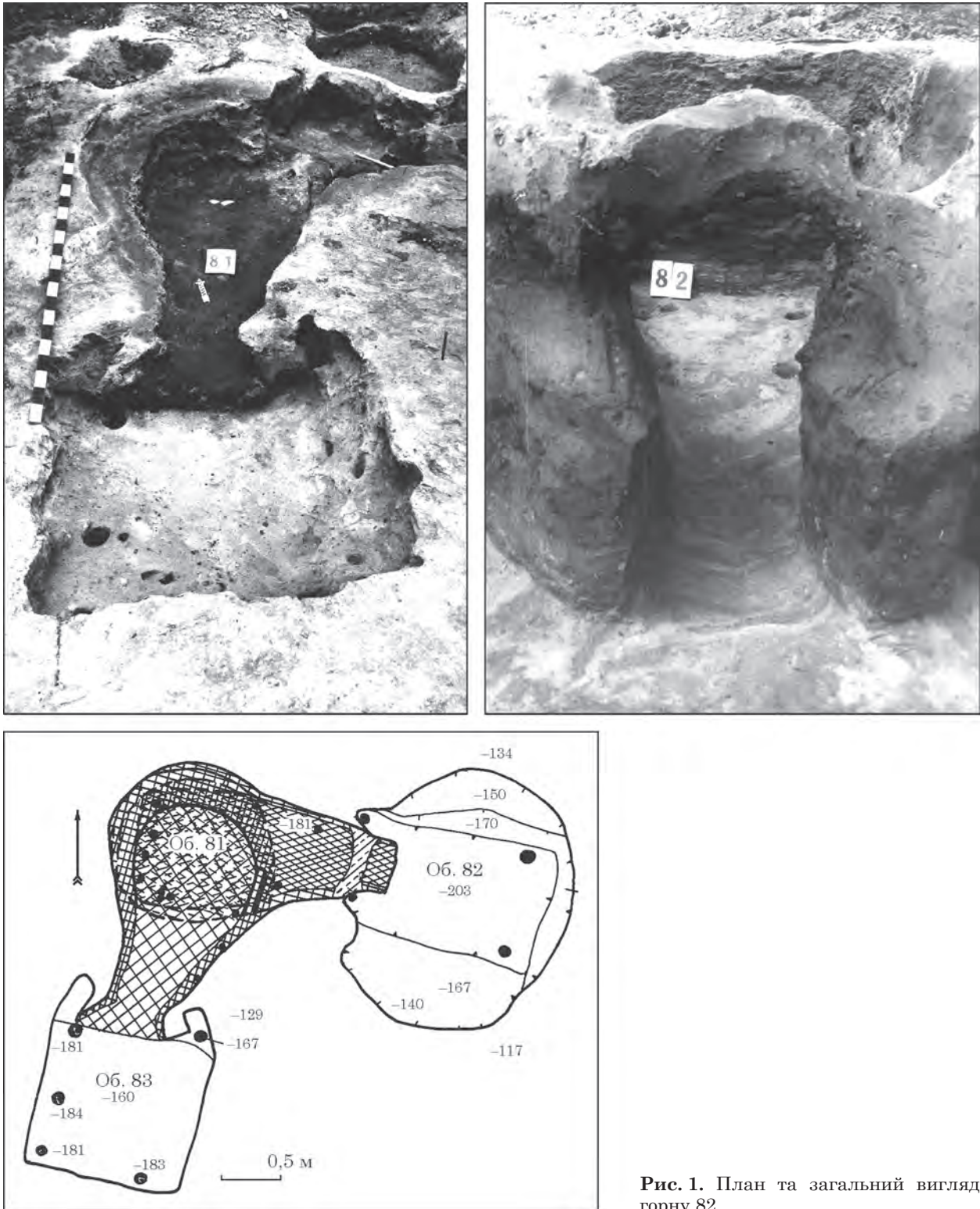


Рис. 1. План та загальний вигляд горну 82

Матеріал з ями 82 значно відрізняється типологічно. Він представлений майже виключно спрощеними манжетними формами із заглаженим краєм або підквадратними манжетами без закраїни (рис. 3). Типологічно така кераміка більш рання та найближча до типу 4 за І. Сарачевим (2000, с. 225—236). Вона датується в межах кінця X — першої половини XI ст. Схоже датування подібних профілів подають

М. Кучера та В. Петрашенко. Уточнити дату існування більш раннього об'єкту може наявність в комплексі циліндричних вінець «кувшинів з ручками». Серед дослідників давньоруської кераміки немає чіткої думки щодо датування подібного посуду. Вони згадані М. Кучерою на пам'ятках Поросся як такі, що мають «польське» походження та датовані в межах XI ст. (Кучера 1986, с. 446—455). Поширення подібного

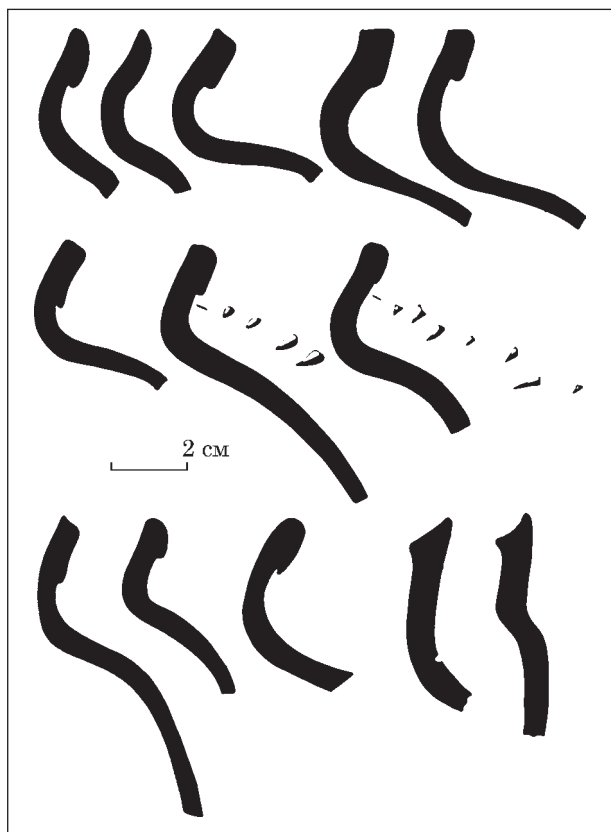


Рис. 2. Профілі кераміки з пригреблиць горну (об'єкти 81, 83)

профілю серед польської середньовічної кераміки зазначає і В. Петрашенко, однак наголошує на масовому поширенні і у Південній Русі. Дослідниця достатньо широко датує подібний тип посудин в межах XI—XII ст. (Петрашенко 2005, с. 58). «Польське» походження для циліндричних вінець, а також широке датування в межах XI—XII ст., подає також і М. Малевська (Малевская-Малевич 2005, с. 43).

Останні дослідження гончарного посаду давньоруського Вишгорода дозволили уточнити датування аналогічної кераміки, а також підтвердити її місцеве походження. Так, у 2014—2015 рр. було розкопано горн, що декілька разів перебудовувався. Ймовірно, у кінці XI — на початку XII ст. він функціонував як «вапнярка» — піч для випалу вапна, котре використовувалось для спорудження храму Бориса та Гліба у Вишгороді. На останньому етапі існування піч було перероблено під керамічний горн. Із заповнення камери горну та верхньої частини передгорнної ями походить значна колекція циліндричних вінець. Стратиграфічні спостереження за даним об'єктом дозволяють датувати поширення такого типу вінець в межах другої половини XI — початку XII ст. (Бібіков, Івакін, Оленич 2017, с. 109—119). Таким чином, наявність даного типу посуду в комплексі свідчить про синхронність його з горном 81, обладнаним пригреблицею 83, що мав функціонувати в межах другої половини XI ст. Відсутність в більш ран-

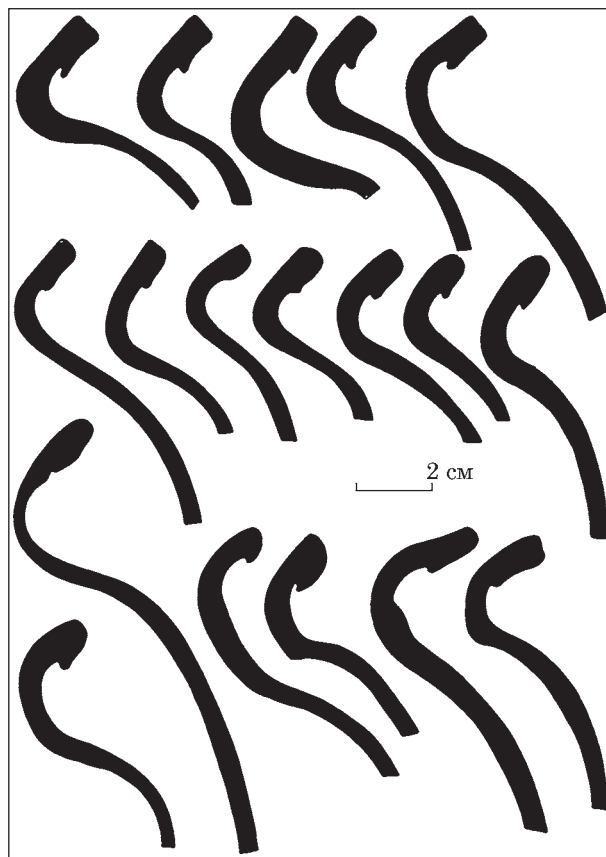


Рис. 3. Профілі кераміки з горну 82

ній ямі профілів, подібних до типу 2 (X—XI ст.) за І. Сарачевим (2000, с. 225—236), що також представлені в горнах, датованих в межах початку XI ст. (Оленич, Бібіков 2016), дозволяє обмежити існування горну на першому етапі принаймні другою чвертю XI ст. та припинення функціонування останнього в межах середини чи третьої чверті XI ст. Відсутність в горні профілів із «зубчиком», близьких до типу 11 за І. Сарачевим (2000, с. 225—236), що в свою чергу зустрічаються у більш пізніх горнах, дозволяє не виводити комплекс за межі XI ст. Сукупність цих фактів дає підстави достатньо точно виділити хронологічний горизонт існування даного комплексу. Це робить його важливим джерелом для вивчення технологічного аспекту виробництва вишгородської кераміки у XI ст. Зокрема, неодноразово зазначалось про великий відсоток браку, присутній під час дослідження подібних об'єктів, та приналежність такого матеріалу до продукції, випаленої безпосередньо в горні. Адже, зазвичай, він є наслідком невдалого випалу. Також можливе вторинне застосування браку для закриття камери горну (так званий «причерепо»). Такі керамічні колекції містять вироби зі слідами неодноразової дії високих температур та значного перепаду. Водночас частина уламків не мають слідів перепаду, кіптяви чи «обвару», що дозволяє використати їх для виготовлення шліфів з метою вивчення тіста (Оленич 2015).

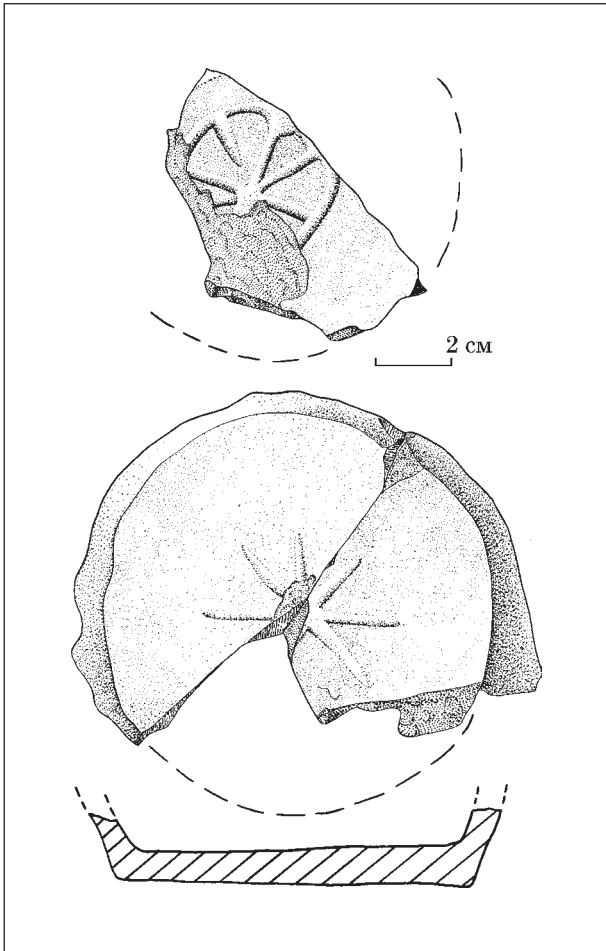


Рис. 4. Клейма на денцях посуду з горну 82

З ями 82 для виготовлення шліфів було відібрано два зразки керамічної продукції (денця зі слідами виробничих процесів). Результати виявились досить типовими як для матеріалів з вишгородського посаду, так і для давньоруської кераміки загалом, підтверджуючи раніше зроблені спостереження (Оленич 2014). Основу керамічного тіста складає жирна, високопластична каолінова глина. В зламі добре помітна світло-сіра маса з тонкими лініями рожевих включень. Такого типу ознаки можуть бути характерними як для сумішей глин, так і для глин, змішаних з осадовими породами. Очевидно, що рожевого кольору надають тісту оксиди заліза, добре помітні у вигляді виразних червоних включень. В цілому керамічні фрагменти мають колір, котрий варіюється в межах від світло-сірого до світло-рожевого, в залежності від вмісту домішок в тісті, наявність яких майже непомітна оку, але добре прослідковується під мікроскопом (рис. 5).

Не менш цікавою є серія керамічних денців з маркуванням. Переважна їх більшість представлена простими клеймами у вигляді багатопроменевих зірок, іноді вписаних в коло. Вони найближчі до типів 1 і 6 групи А, типу 1 групи Б за Л. Строковою та є наймасовішими серед вишгородських (2000, с. 148—168) (рис. 4).

Вивчення знаків на денцях давньоруського посуду спродукувало вже низку різноманітних напрямків, теорій та думок. Класичним слід вважати трактування їх як особистого клейма

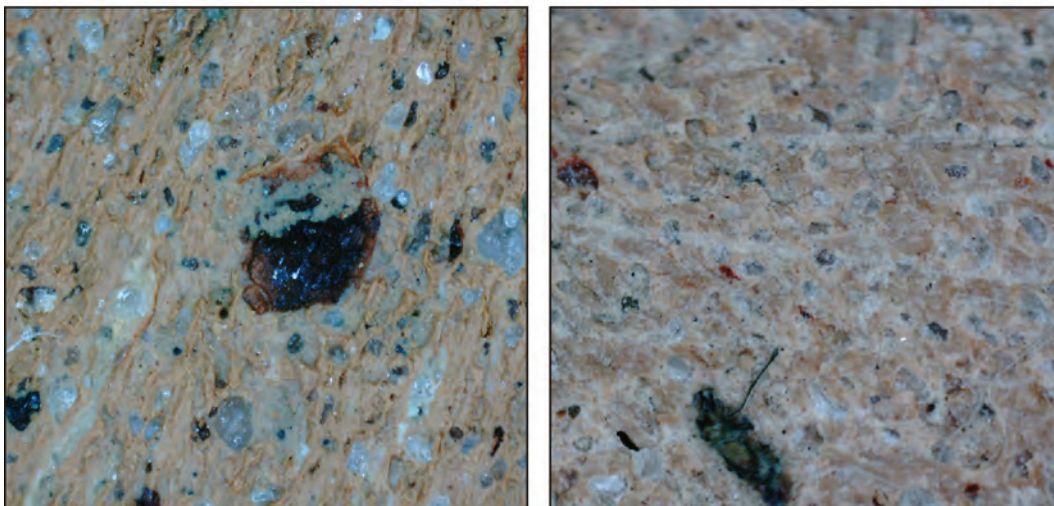


Рис. 5. Технічні відбитки на денцях посудини з горну 82 та зразки керамічного тіста

майстра, таку думку підтримував Б. Рыбаков (Рыбаков 1948, с. 181). Інші теорії базувались на інтерпретації знаків як ритуальних (Толочко 1981, с. 148—168), чи таких, що пов'язані з певними мірами для збору данини (Орлов 1994, с. 165—173). Не менш цікавою слід вважати і думку стосовно трактування клейм як знаків замовників (Монгайт 1961, с. 284—291). Згідно з останньою, князівські знаки (двозуби) мають трактуватись як вироби, зроблені за боярським чи князівським замовленням в межах вотчинного ремесла, тоді як прості геометричні — на продаж пересічним замовникам. В цьому випадку один чи кілька горщиків з партії повинні нести певний знак, що дозволяв реміснику швидко орієнтуватись у великому масиві виготовленої продукції. У підтримку цієї версії слід зазначити існування подібної традиції серед гончарів XIX—XX ст., котрі позначали останній горщик, вироблений за день, знаком хреста в районі денця (Івашків 1995, с. 375).

Однак найбільш цікавими серед керамічних фрагментів, знайдених в горні, є чотири денця зі слідами технічних відбитків. Один з них — слід трьох паралельних ліній зі сталою відстанню одна від одної. Представлені вони на трьох денцях різних розмірів та являють собою нерівні контури зам'ятої глиняної маси (рис. 5). У всіх випадках вони поєднувались з відбитками рихлого підсишкового матеріалу. Такого типу відбитки традиційно пов'язують з використанням подрібненого деревного вугілля в якості підсишки (Бобринский 1978, с. 100).

На південноруських пам'ятках на подібні відбитки було звернуто увагу при вивченні керамічної колекції з так званих «складів» давньокіївського Подолу (Калюк, Сагайдак 1988, с. 36—46), де вони були інтерпретовані як сліди неглибоких паралельних тріщин. Поєднання їх зі слідами підсишки пояснюються осіданням непластичного матеріалу в глибоких тріщинах з подальшим заповненням формувальною масою. Окрім Києва та Вишгорода денця з такими слідами походять з давньоруського могильника в селі Гребені Кагарлицького р-ну Київської обл. (Максимов, Гопак, Лобай 1982, с. 95—100).

Інший тип дефектів, представлений на одному зразку з колекції, — це слід від проточки осі ручного гончарного круга. Це відбиток, що утворений внаслідок виходу валу за межі площини диску, з подальшим проточуванням денця в процесі формування порожнистого тіла. В результаті на денцях лишається слід у формі невеликої заглибини, діаметром 0,8 см.

На подібні відбитки вже звертав увагу О. Бобринський в статті, присвяченій давньоруському гончарному кругу. У ній було сформульовано тезу про використання кількох типів гончарних кругів, включаючи легкий грибовидний ротаційний, відомий також як круг зі статичною віссю. Такий пристрій, виконаний

зазвичай з дерева, мав цілу низку дефектів та поломок, що утворювались на ньому внаслідок тривалого використання. Вони пов'язані з такою частиною як вісь, що з часом проточувала насадку. Також постійний контакт з вологою сприяв її розтріскуванню. Так, один із зразків, відомих на сьогодні, що походить з Новгорода і датований у межах XI—XII ст., мав подібний дефект. Тривала експлуатація і дія вологи сприяла розсиханню зразка, в результаті чого він розколовся на дві частини. Він також містить сліди ремонту. Для цього на краю розсихання було просвердлено два отвори, через які просовувалась нитка для закріплення частин (Бобринский 1962, с. 33—52).

Зразки вищерозглянутих дефектів дозволяють зробити низку висновків стосовно виробництва вишгородського гончарного центру. Вони є свідченням використання низькошвидкісних поворотних кругів зі статичною віссю, кшталту новгородського зразка, а чітке датування комплексу дозволяє стверджувати про активне використання такого типу круга у середині XI ст. Достатньо тривала експлуатація кругів, навіть після суттєвих технічних пошкоджень, говорить про значні обсяги продукції, що могли бути вироблені на них. Однак розвиток функцій гончарного круга навряд чи перевищував межі РФК-3 та РФК-4 за А. Бобринським (Бобринский 1978, с. 27), що є цілком типовим для давньоруського гончарства. У цій колекції не трапляються зразки, що свідчили б про використання ножних кругів зі спицями чи під'ятником. Індивідуальна неповторність окремих серій дефектів може бути корисною для інтерпретації конкретних зразків денця в ході майбутніх досліджень. В цілому їх вишгородське походження наразі не викликає суттєвих заперечень, а наявність денця з аналогічними слідами на інших пам'ятках Київської області може свідчити про широкі ринки збуту вишгородської продукції. Подальше вивчення матеріалів гончарних виробничих комплексів дозволить прослідкувати певну еволюцію технології виготовлення давньоруського посуду, а також виділити стійкі ознаки продукції певних гончарних осередків.

ЛІТЕРАТУРА

- Бібіков, Д. В., Івакін, В. Г., Оленич, А. М. 2017. Печі для випалювання вапна посаду давньоруського Вишгорода. *Археологія*, 1, с. 110-119.
- Бобринский, А. А. 1962. Древнерусский гончарный круг. *Советская археология*, 3, с. 33-52.
- Бобринский, А. А. 1978. *Гончарство Восточной Европы. Источники и методы изучения*. Москва: Наука.
- Івашків, Г. 1995. Експедиції на Волинь (спостереження, розповіді гончарів, знахідки). *Народознавчі зошити*, 6, с. 371-377.
- Калюк, О. П., Сагайдак, М. А. 1988. Склад керамічної продукції XII ст. з київського Подолу. *Археологія*, 61, с. 36-46.

Кучера, М. П. 1986. Керамика. В: Баран, В. Д. (ред.). *Археологія Української ССР*. Київ: Наукова думка, 3: Раннеславянський і дrevнерусський періоди, с. 446-455.

Максимов, С. В., Гопак, В. Д., Лобай, Б. І. 1982. Давньоруський могильник у с. Гребені на Київщині. *Археологія*, 37, с. 95-100.

Малевская-Малевич, М. В. 2005. *Керамика западнорусских городов X—XIII вв.* Санкт-Петербург: Нестор-История.

Монгайт, А. Л. 1961. *Рязанская земля*. Москва: АН СССР.

Оленич, А. 2014. Сировина гончарного виробництва ремісничого посаду давньоруського Вишгорода. *Ніжинська старовина*, 18 (21), с. 150-154.

Оленич, А. 2015. Вишгородський гончарний квартал. *Пам'ятки України*, 10—12, с. 58-63.

Оленич, А. М., Бібіков, Д. В. 2016. Керамічний комплекс гончарного горна з посаду давньоруського Вишгорода (за матеріалами 2013 р.). *Науковий вісник НМІУ*, 1, ч. 1, с. 250-255.

Орлов, Р. С. 1994. Правда Руська і керамічне виробництво XI—XII ст. В: Толочко, П. П. (ред.). *Старожитності Русі-України*. Київ: Київська Академія Євробізнесу, с. 165-173.

Петрашенко, В. А. 2005. *Древнерусское село (по материалам поселений у с. Григоровка)*. Київ: ИА НАНУ.

Рыбаков, Б. А. 1948. *Ремесло древней Руси*. Москва: АН СССР.

Сарачев, И. Г. 2000. Типология венчиков древнерусских горшков Днепровского Левобережья. В: Григорьев, А. В. *Северская земля в VIII — начале XI века по археологическим данным*. Тула: Гриф и Ко, с. 225-236.

Строкова, Л. 2000. Гончарські клейма з Вишгорода. *Археологічні дослідження в Україні в 1994—1996 рр.*, с. 148-168.

Толочко, П. П. 1981. Гончарное дело. В: Толочко, П. П. (ред.). *Новое в археологии Киева*. Київ: Наукова думка, с. 284-301.

Чабай, В. П., Евтущенко, А. И., Степанчук, В. Н. 1990. *Отчет о раскопках Дорогожицкого отряда Вышгородской экспедиции НИК «Археолог» в урочище «Гончарь» в г. Вышгороде в 1990 г.* НА ИА НАНУ, 1990/67.

REFERENCES

Bibikov, D. V., Ivakin, V. H., Olenych, A. M. 2017. Pechidlia vupaliuvannia vapna posadu davnorusskoho Vyshhoroda. *Arkheolohiia*, 1, s. 110-119.

Bobrinskiy, A. A. 1962. Drevnerusskiy goncharniy krug. *Sovetskaya arkheologiya*, 3, s. 33-52.

Bobrinskiy, A. A. 1978. *Goncharstvo Vostochnoy Evropy. Istochniki i metody izucheniya*. Moskva: Nauka.

Ivashkiy, H. 1995. Ekspedytsii na Volyn (sposterezhennia, rozpovidi honchariv, znakhidky). *Narodoznavchi zoshyty*, 6, s. 371-377.

Kaliuk, O. P., Sahaidak, M. A. 1988. Sklad keramichnoi produktsii XII st. z kyivskoho Podolu. *Arkheolohiia*, 61, s. 36-46.

Kuchera, M. P. 1986. Kераmika. In: Baran, V. D. (ed.). *Arkheologiya Ukrainy SSR*. Київ: Naukova dumka, 3: Ranneslavjanskiy i drevnerusskiy periody, s. 446-455.

Maksymov, Ye. V., Hopak, V. D., Lobai, B. I. 1982. Davnorusskiy mohylnyk u s. Hrebeni na Kyivshchyni. *Arkheolohiia*, 37, s. 95-100.

Malenskaya-Malevich, M. V. 2005. *Keramika zapadnoruskikh gorodov X—XIII vv.* Sankt-Peterburg: Nestor-Is-toriya.

Mongayt, A. L. 1961. *Ryazanskaya zemlya*. Moskva: AN SSSR.

Olenych, A. 2014. Syrovyna honcharnoho vyrobnytstva remisnychoho posadu davnorusskoho Vyshhorodu. *Nizhynska starovyna*, 18 (21), s. 150-154.

Olenych, A. 2015. Vyshhorodskiy honcharniy kvartal. *Pamiatky Ukrainy*, 10—12, s. 58-63.

Olenych, A. M., Bibikov, D. V. 2016. Keramichni kompleksi honcharnoho horna z posadu davnorusskoho Vyshhoroda (za materialamy 2013 r.). In: Patryliak, B. K. (ed.). *Naukovyi visnyk NMIU*, 1, ch. 1, s. 250-255.

Orlov, R. S. 1994. Pravda Ruska i keramichne vyrobnytstvo XI—XII st. In: Tolochko, P. P. (ed.). *Starozhytnosti Rusi-Ukrainy*. Kyiv: Kyivska Akademiia Yevrobiznesu, s. 165-173.

Petrashenko, V. A. 2005. *Drevnerusskoye selo (po materialam poseleniy u s. Grigorovka)*. Kiev: IA NANU.

Rybakov, B. A. 1948. *Remeslo drevney Rusi*. Moskva: AN SSSR.

Sarachev, I. G. 2000. Tipologiya venchikov drevnerusskikh gorshkov Dneprovskogo Levoberezhia. In: Grigoryev, A. V. *Severskaya zemlya v VIII — nachale XI veka po arkheologicheskim dannym*. Tula: Grif i Ko, s. 225-236.

Stroкова, L. 2000. Honcharski kleima z Vyshhoroda. *Arkheolohichni doslidzhennia v Ukraini v 1994—1996 rr.*, s. 148-168.

Tolochko, P. P. 1981. Goncharnoye delo. In: Tolochko, P. P. (ed.). *Novoye v arkheologii Kieva*. Kiev: Naukova dumka, s. 284-301.

Chabay, V. P., Evtushenko, A. I., Stepanchuk, V. N. 1990. *Otchet o raskopkakh Dorogozhitskogo otryada Vyshgorodskoy ekspeditsii NPK «Arkheolog» v urochishche «Gonchary» v g. Vyshgorode v 1990 g.* NA IA NANU, 1990/67.

A. M. Olenich

ABOUT TECHNOLOGICAL ASPECTS OF THE OLD RUS KILN PRODUCTION FROM VYSHGOROD (Based on Materials from the Excavations 1990)

The article analyzes the material to obtain during the archaeological excavations of Vyshgorod in 1990. The stratigraphic position of the kiln and the typological analysis of the pottery allow to date the kiln within the second half of the 11th century. A series of traces on the bottom of the vessels indicate using a slow hand potter's wheel, which was typical for pottery manufacturing in the 11th—12th centuries. Some specific traces indicate the repair of potter's wheels and, therefore, their long-term exploitation. In addition, these features allow us to trace the distribution of products from the one workshop both in the territory of Vyshgorod and in other cities of Ancient Rus.

Keywords: Old Rus, Vyshgorod, pottery, ceramic production.

Одержано 12.04.2018

ОЛЕНИЧ Андрій Миколайович, молодший науковий співробітник, ІА НАНУ, пр. Героїв Сталінграда 12, Київ, 04210, Україна, atli-sent@bigmir.net.

OLENYCH Andrii Mykolaiovych, Junior Research Fellow, the Institute of Archaeology, the National Academy of Sciences of Ukraine, Heroiv Stalingrada ave. 12, Kyiv, 04210, Ukraine, atli-sent@bigmir.net.