

*М. О. Хоптинець*

## КРАЄЗНАВЧІ АРХЕОЛОГІЧНІ ДОСЛІДЖЕННЯ В ЛУГІНСЬКОМУ РАЙОНІ ЖИТОМИРСЬКОЇ ОБЛАСТІ. АРХЕОЛОГІЧНА КАРТА СЕЛА ЛИПНИКИ

*Статтю присвячено історії дослідження Лугинщини і опису ново виявлених археологічних пам'яток села Липники та його околиць. За останні десятиліття на території села та навколо нього було відкрито десять нових різночасових археологічних пунктів, кожен з яких є по своєму цінним для науки. Археологічні дослідження краю проводилися у тісній співпраці місцевих краєзнавців та фахових археологів.*

**Ключові слова:** краєзнавство, археологічні дослідження, археологічні пам'ятки, археологічна карта, село Липники, Лугинщина, Житомирщина.

Лугинщина розташована в північній частині Житомирської області на межі з Коростенським, Овруцьким та Олевським районами, багатими на різночасові археологічні пам'ятки. Порівняно зі своїми сусідами територія району вважалась раніше неперспективною для археологічних досліджень. Перші археологічні пам'ятки на території сучасного району були зафіксовані ще в «Археологической карте Волынской губернии» В. Б. Антоновича. Незначна кількість позначених у цій карті пам'яток була відома не по розвідках самого автора, а на підставі анкетних даних місцевих земських статистичних комітетів, або священників [Антонович, 1901]. Питання чому саме на Лугинщині в археологічній карті відомо так мало археологічних пам'яток поки що залишається відкритим.

До останньої чверті ХХ ст. дослідники оминали Лугинщину. Лише в цей час розпочались перші несистематичні окремі роботи. Зазвичай їх проводили місцеві аматори-краєзнавці — З. В. Сульська, М. О. Атаманчук, А. О. Бовсу-

новський, П. Н. Таргонський, М. І. Брицун. Їм бракувало фахових знань та умінь, але їхні розвідки привернули увагу фахівців. У 1991 р. З. В. Сульська разом із житомирським істориком І. І. Ярмошиком відвідали давньоруське поселення ХІІ—ХІІІ ст. в селі Бовсуни. Крім того, у 2006 р. М. О. Атаманчук та П. Н. Таргонський опублікували спільну історико-краєзнавчу монографію в якій описали деякі археологічні пункти, зокрема вперше в літературі згадали городища поблизу сіл Великий Дивлин та Кремно [Атаманчук, Таргонський, 2006, с. 19—21, 24]. Обстежували територію району і відомі археологи Л. Л. Залізняк та Ю. В. Кухарчук. Останній відкрив пам'ятки середнього та верхнього палеоліту поблизу села Степанівка та різночасову пам'ятку кам'яного віку поблизу с. Повч [Кухарчук, 1984, с. 38—40; 1998, с. 425—426, 428—431].

Регулярні археологічні дослідження території району розпочались у 2005 р. Серед учителів історії сформувалась група ентузіастів-краєзнавців, до якої ввійшли В. І. Головач, В. П. Лисенко, Ю. А. Давидюк та М. О. Хоптинець. Найціннішим у діяльності групи стало те, що нам вдалося налагодити тісну співпрацю з професійними археологами.

У 2006 р. автор відкрив пам'ятку кам'яної доби Великий Дивлин, а з 2007 р. в Лугинському р-ні постійно працюють археологічні експедиції ІА НАН України, ДНЦ ЗКСТК ДАЗВ України та Київського Національного університету імені Тараса Шевченка. В 2007 р. проведено розвідки на території пам'ятки Великий Дивлин та в її околицях, після яких вона була віднесена до епіграветського часу [Шидловський, Опанасюк, Хоптинець, 2008; Переверзев, Хоптинець, Шидловський, 2009].

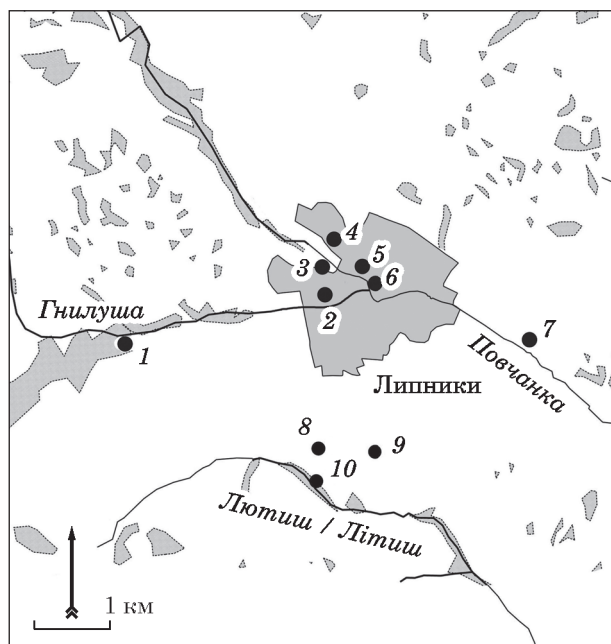


Рис. 1. Схема розміщення археологічних пам'яток на території та в околицях с. Липники: 1 — Гнилуша; 2 — Старе Село; 3 — Лемеш 1б; 4 — Лемеш 1а; 5 — Лемеш 2а; 6 — Лемеш 2б; 7 — Кижова Гора; 8 — Літиш 1б; 9 — Літиш 1а; 10 — Літиш 2

Перші стаціонарні розкопки пам'ятки були проведені у 2008 р. [Шидловський, Хоптинець, 2010, с. 180—183]. Наступними дослідженнями Великого Дивлина було виявлено ще п'ять скупчень кременю, після чого всі вони отримали назви в алфавітній послідовності (Великий Дивлин А—Е) [Хоптинець, Шидловський, 2010, с. 97—99; Шидловський, Хоптинець, 2011, с. 538; Хоптинець, 2013, с. 18]. Найбільший науковий інтерес серед них викликала стоянка Великий Дивлин скупчення Е, що розкопувалось протягом 2009—2012 рр. На перших стадіях досліджень її відносили до осокорівської культури [Шидловський, Хоптинець, 2010, с. 185], проте після подальших досліджень її віднесли до кудлаївської археологічної культури доби раннього мезоліту [Переверзев, Хоптинець, Сорокун, 2015].

Цінність співпраці краєзнавців з професійним археологами виявилась насамперед у тому, що місцеві дослідники мають значно більші можливості проводити розвідки, обстежувати такі місця, куди професіонали можуть і не потрапити. А от наукові обстеження, фахова оцінка виявлених пам'яток — це вже справа професіоналів. Після відкриття 2006 р. в районі працювали кандидати історичних наук П. С. Шидловський та В. О. Манько. Але особливо тісна співпраця склалась з членами Східно-Волинської (Овруцької) експедиції ІА НАН України А. П. Томашевським, С. В. Павленком та А. В. Борисовим, також археологами ДНЦ-ЗКСТК ДАЗВ України С. В. Переверзевим та І. М. Хоптинцем, які щороку проводять у нашо-

му краї по декілька експедицій. Результатом такої співпраці стало створення карти археологічних пам'яток Лугинщини, від середньопалеолітичних і до пізньосередньовічних включно. За цей час було відкрито десятки різночасових пам'яток. Так, нами відкрито 14 раніше невідомих науці поселень Х—ХІІІ ст., 7 нових курганних могильників. Вдалося встановити точнішу культурно-хронологічну належність двох раніше відомих краєзнавцям городищ часів Київської Русі: городища «Гора Султанка», що входить до комплексу різночасових пам'яток поблизу села Великий Дивлин та городища неподалік села Кремно [Томашевський, Павленко, 2009, с. 294—295; 2014, с. 290—292; Хоптинець, 2013, с. 18, 38]. Відкриті, під час археологічних робіт пункти неодноразово згадувались у публікаціях присвячених розвідкам Східно-Волинської археологічної експедиції [Павленко та ін., 2010, с. 316—317; 2011, с. 255—256; 2013, с. 160—161]. Тепер ми розпочали створення археологічних карт окремих населених пунктів району.

Археологічні розвідки села Липники та його околиць розпочав автор у 1990-х рр. Починаючи з 2009 р., з ініціативи автора, археологічні дослідження в селі та навколо нього періодично проводять члени Східно-Волинської експедиції ІА НАН України та ДНЦЗКСТК ДАЗВ України. Результатом стало відкриття 10 раніше невідомих археологічних пам'яток.

**Літиш 1а.** Вироби з кременю були зібрані з поверхні піщаної дюни, яка знаходиться за 1 км на південь від села, за 200 метрів від траси Липники—Лугини. Дюнні утворення знаходяться в заплаві лівого берега р. Літиш, притоки річки Жерев, за 120 м від річкового русла (рис. 1). Зібрані у 2006 р. артефакти досліджував П. С. Шидловський, проте невелика кількість матеріалів не дала можливості для чіткої культурно-хронологічної інтерпретації [Шидловський, Опанасюк, Хоптинець, 2008, с. 89]. Серед знайдених у 2006 р. артефактів 5 відщепів, ретушована пластина та ретушований відщеп. У 2012 р. автором було зібрано 13 нових артефактів. Серед них 2 відщепи, 2 реберчасті пластини, 2 безсистемних нуклеуси та 7 артефактів із слідами вторинної обробки. Знаряддя праці представлені двома відбійниками з волинського кременю, одним масивним відбійником із світло-сірого житомирського кременю, двома ретушованими відщепами, скобелем та сокирою (?). Частина знарядь зроблені на морозобійних відщепках. Більшість виробів з волинського або досить якісного світло-сірого чи жовтого житомирського кременю, які мають білу або блакитну патину.

**Літиш 1б.** Місцезнаходження розташоване за 800 м на південь від села, за 150 м з правого боку (на захід) траси Липники—Лугини. Дюнне утворення знаходиться в заплаві лівого берега річки Літиш за 300 м від річко-

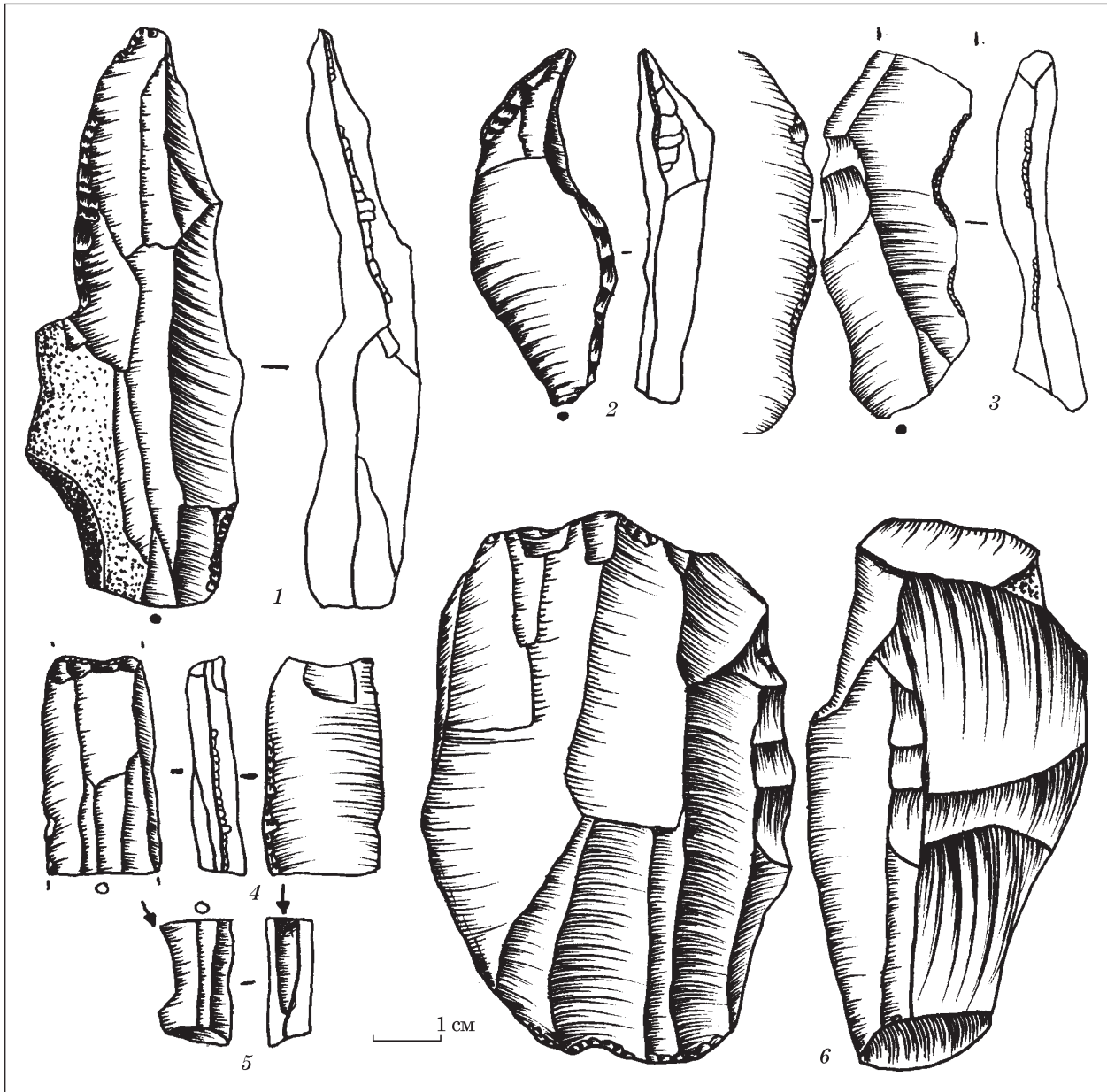


Рис. 2. Знахідки з пам'ятки Лемеш 16

вого русла (рис. 1). На поверхні дюни зібрані 20 археологічних артефактів, які представлені одним безсистемним нуклеусом, одним торцевим нуклеусом (рис. 4, 1), шістьма відщепами, п'ятьма пластинами (дві з них широкі масивні, дві середньо широкі і одна реберчаста) та сімома виробами з вторинною обробкою. Серед останніх: один ретушований відщеп, один скобель на масивному відщепі, два скребки з високою ретушшю, одне невизначене (різучо-рубачуче) знаряддя та один різець. Всі вироби з достатньо якісного світло-сірого або жовтого житомирського кременю, з білою або блакитною патиною. Окремі вироби мають значний люстр внаслідок дії еолових процесів.

**Літун 2.** Місцезнаходження розташоване за 1 км від села на розорюваних полях приблизно за півкілометра з лівого боку (на схід) тра-

си Липники—Лугини в заплаві лівого берега річки Літиш за 350—400 м на північний захід від русла річки (рис. 1). На розораній поверхні зібрані археологічні артефакти. Підйомний матеріал представлений одинадцятьма відщепами, одноплощадковим нуклеусом, відбійником з волинського кременю, скобелем на пластині (рис. 3, 2), біфасіальною крем'яною сокирою неолітичного типу (рис. 4, 2), фрагментом кістяного лоцила, просвердленим каменем, імовірно, грузилом. Більшість артефактів виготовлено з достатньо якісного світло-сірого житомирського кременю, відбійник та сокира — з волинського кременю. Сокира зі скошеним обушком та характерною виїмкою на лезі. Технологічні прийоми обробки сокири, фрагмент лоцила, грузило дозволяють попередньо віднести пам'ятку до періоду неоліту [Хоптинець, 2013, с. 28].

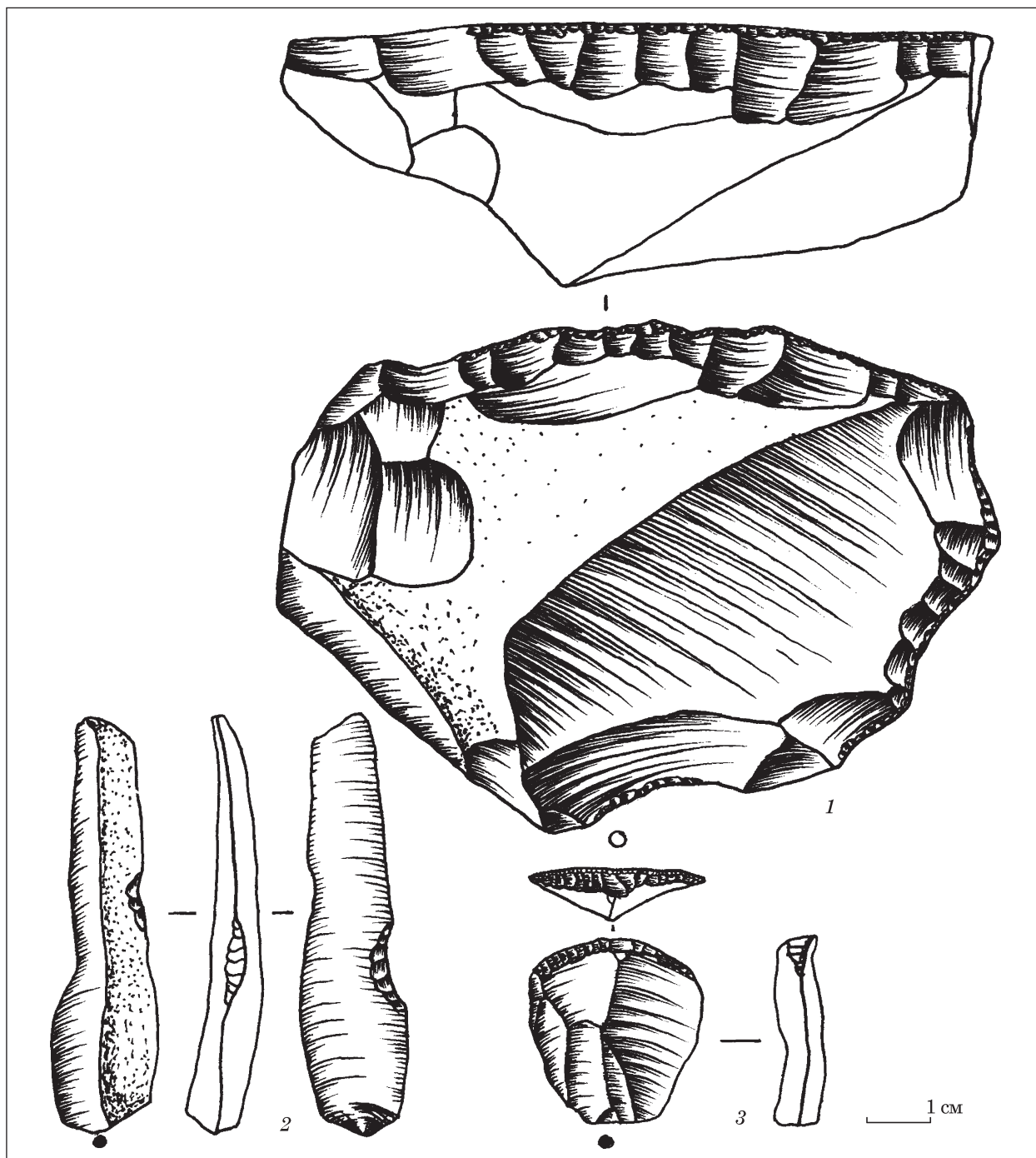


Рис. 3. Знахідки з пам'яток: 1, 3 — Лемеш 1а; 2 — Літиш 2

**Гнилуша.** Місцезнаходження розташоване за 2 км на захід від села на правому березі річки Гнилуша за 20—30 м від річкового русла (рис. 1). На розораному полі зібрані археологічні артефакти представлені сімома відщепами та чотирма знаряддями праці, серед яких шліфувана просвердлена сокира з діориту, шліфувана просвердлена сокира-молоток з діориту (рис. 5, 1), шліфувана не просвердлена сокира з діориту та крем'яна сокира проксимальна частина якої оббита твердим відбійником, а дистальна (лезо) зашліфувана (рис. 5, 2). Технологічні прийоми обробки діоритових сокир

та молотка дозволяють зробити попередній висновок, що вони належать до епохи бронзи. Крем'яна сокира за прийомами обробки, шліфуванням леза відноситься до доби енеоліту. Виходячи з цього можна зробити висновок про належність пам'ятки до культури кулястих амфор [Хоптинець, 2013, с. 31].

**Лемеш 1а.** Різночасова археологічна пам'ятка знаходиться у межах села на лівому березі річки Повчанка (Лемеш) за 120 м на південь від колишнього військового містечка та 250 м на північ від сільської церкви (рис. 1). Розташовується пам'ятка на другій надзаплавній

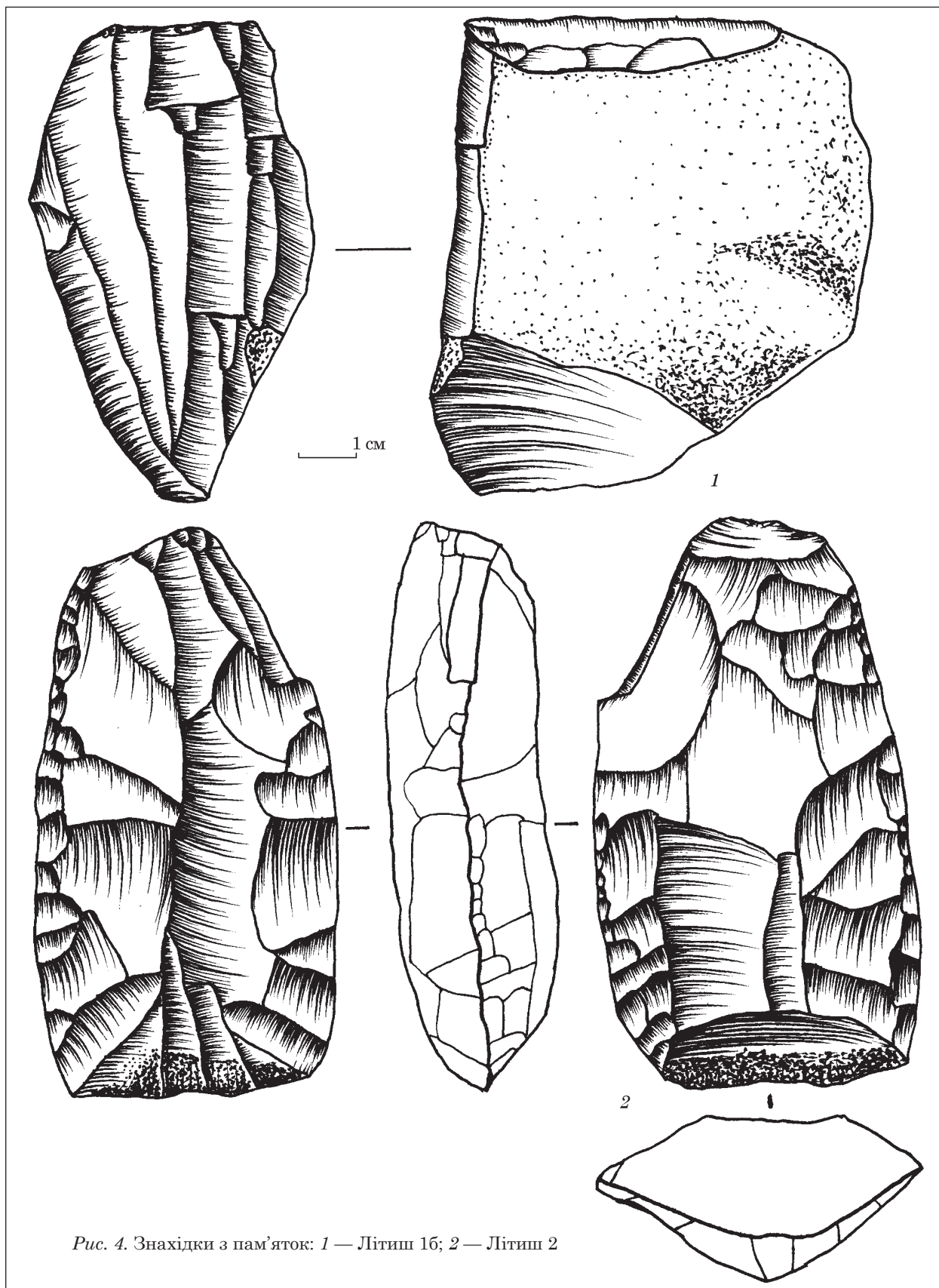


Рис. 4. Знахідки з пам'яток: 1 — Літиш 16; 2 — Літиш 2

терасі лівого берега річки на розорюваних городах. Площа пам'ятки близько 1 га. На поверхні зібрані артефакти у вигляді знарядь праці і відходів виробництва з кременю та фрагментів

кераміки [Хоптинець, 2013, с. 21, 33]. Всього зібрано 62 крем'яних артефакти та два десятки уламків кераміки. Серед відходів крем'яного виробництва найчисельнішу групу складають

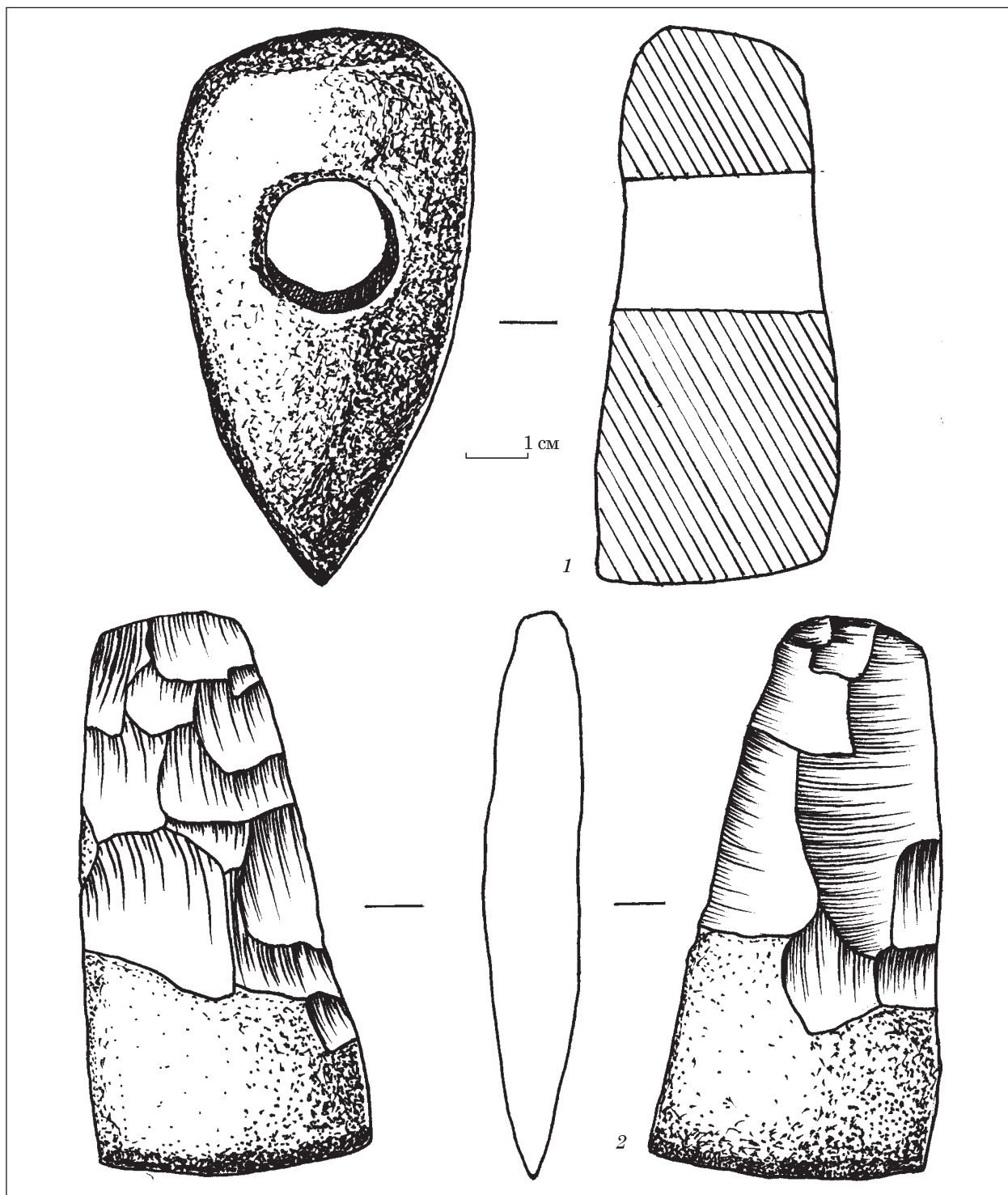


Рис. 5. Знахідки з пам'ятки Гнилуша

відщепи (43 од., 9 із них первинні), 1 безсистемний нуклеус, 3 пластини, 4 мікропластини. Знаряддя праці представлені двома біфасами, дев'ятьма ретушованими відщепами, двома скребками — один на первинному відщепі, другий на вторинному (рис. 3, 3'), двома скобелями, одним подвійним різцем. С. В. Переверзев визначив крем'яні артефакти як такі, що належать до доби неоліту. За формою вінчиків та за тістом А. П. Томашевський прийшов до

висновку, що кераміка належить до періоду раннього залізного віку.

**Лемеш 1б.** Місцезнаходження розташоване в межах сільського кладовища на правому березі річки Лемеш за 150 м від річкового русла (рис. 1). У відвалах розкопаної могили знайдено фрагменти кераміки та глиняне біконічне пряслице. Кераміка представлена трьома ліпними залощеними вінчиками. Вінчики прямі без орнаменту. Товщина стінки 9—10 мм.

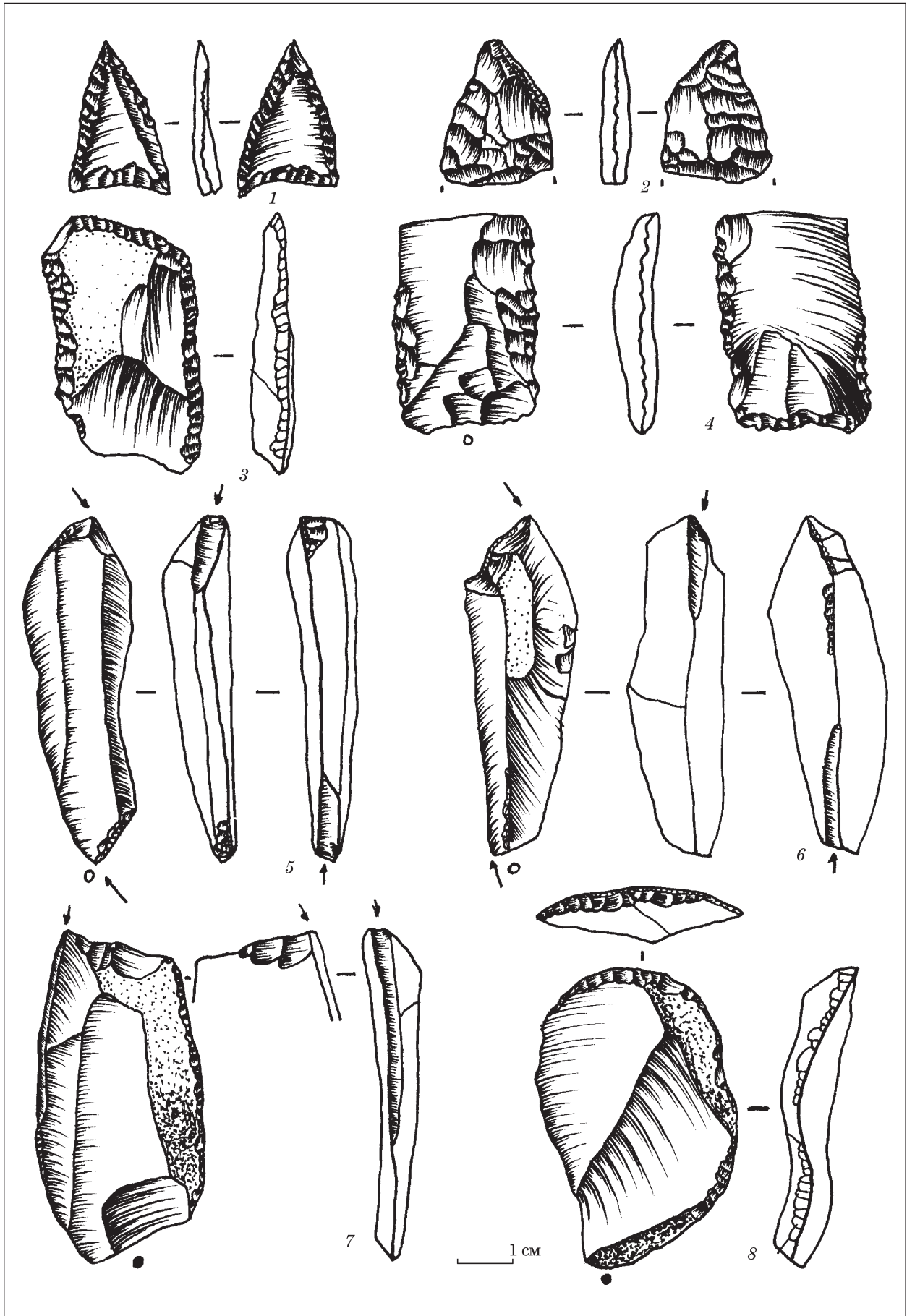


Рис. 6. Знахідки з пам'ятки Кижова гора

Пряслице глиняне біконічне з дуже вузьким отвором. За тістом кераміки та прийомами її обробки можна зробити попередній висновок про належність артефакту до епохи бронзи.

**Лемеш 2а.** Пам'ятка відкрита в 2011 р. Розташована на людських городах за 250 м на північ від русла річки та за 150 м від вулиці Шевченка (місцева назва Лан), близько 400 м від злиття річок Лемеш та Гнилуша (рис. 1). Підйомний матеріал зібраний на площі 10 × 15 м. Місцезнаходження активно розорюється. Кількість матеріалу, зібраного на пам'ятці, становить 196 екземплярів. Артефакти переважно представлені відходами виробництва, проте є вісім виробів із вторинною обробкою. Серед відходів виробництва два нуклеуси: нуклеус одноплощадковий торцевий, нуклеус двоплощадковий, зустрічного зняття (рис. 2, 6). В колекції наявні 42 пластинчасті сколи. Крім того серед артефактів присутні 9 безсистемних відщепів. Знаряддя праці представлені трьома ретушованими пластинами (рис. 2, 1, 2, 4), двома скребками, двома різцями, один на куті зламанної пластини (рис. 2, 5) та скобелем на пластині (рис. 2, 3). Всі артефакти зроблені з достатньо якісного жовтого та рожевого житомирського кременю. Кількість знарядь не достатня для чіткої культурно-хронологічної інтерпретації. Проте, зважаючи на високу пластинчастість та технологічні прийоми, за допомогою яких зроблені нуклеуси, попередньо пам'ятку можна віднести до періоду фінального палеоліту.

**Одиничний артефакт.** За 20 м на захід від місцезнаходження Лемеш 2а у відвалі сучасної побутової ями (під стовп) автором було знайдено скребло середньопалеолітичного вигляду. Глибина ями перевищувала 1 м. Скребло масивне, виготовлене з житомирського жовтого кременю. По всій поверхні виробу — темно-коричнева пігментація, так звана пустельна за смага, та досить товста кірка вапнякового походження (рис. 3, 1). Знахідка одинична, проте є перспектива нових подібних знахідок.

**Лемеш 2б.** Пам'ятка відкрита в 2013 р. Розташована на людських городах за 250 м на північ від русла річки та за 170 м від вулиці Шевченка (місцева назва Лан), близько 400 м від злиття річок Лемеш та Гнилуша (рис. 1). Підйомний матеріал зібраний на площі 10 × 15 м. Місцезнаходження активно розорюється. На поверхні зібрано 17 археологічних артефактів, з яких 6 відщепів (1 первинний), 3 нуклеуси та 1 нуклевидний уламок, 1 пластина та 6 виробів зі слідами вторинної обробки. Серед них 1 ретушований відщеп, 2 скребки (один із них на реберчастій пластині), 2 різці та 1 скобель. Всі артефакти зроблені з достатньо якісного жовтого та рожевого житомирського кременю. Кількість знарядь не достатня для чіткої культурно-хронологічної інтерпретації. Проте враховуючи технологічні прийоми, простежені на нуклеусах та безпосередню близькість до

пам'ятки Лемеш 2а попередньо можна допустити, що це друге скупчення цієї ж пам'ятки.

**«Старе село».** Різномасштабна археологічна пам'ятка знаходиться на вододілі річок Гнилуша та Повчанка (Лемеш) в урочищі, яке здавна серед місцевих жителів називається «Старе село» (рис. 1). Урочище простяглось майже із центру села від сільської церкви більше ніж на кілометр вододілом річок. Поверхня частково розорюється, частково зайнята господарськими будівлями сільгоспідприємства «Липники», частина території задернована. На розораній поверхні зібрані артефакти у вигляді уламків ліпного та гончарного посуду, серед яких посудини з добавкою у тісті товчених уламків пірофіліту ординсько-литовської доби (друга половина XIII — перша половина XIV ст.). Серед тутешніх знахідок також є вінця другої половини XIV — XVII ст. Спостерігається цікава тенденція. Кераміка другої половини XIII — XIV ст. займає площу 0,2 га, а от кераміка XVII ст. займає площу довжиною понад 1 км, а шириною 350—400 м. На цій же площі серед знахідок часто трапляється «жужіль». Тут були знайдені одноплощадковий нуклеус та 5 відщепів, вкритих блакитною патиною. Саме в цьому урочищі в 1974 р. за 100 м південніше приміщення сільської церкви був знайдений скарб срібних польських, литовських, пруських і шведських монет першої половини XVII ст. загальною кількістю 237 монет. Найстаріша монета була 1617 р., наймолодша — 1646 р. На цій же території автором були знайдені козацькі глиняні люльки, порохівниці з рогу, уламок шаблі, масивне гарматне ядро та пізньосередньовічна сокира-алебарда [Хоптинєць, 2013, с. 48].

**Кижова гора.** Різномасштабне місцезнаходження розташоване за 250 м на схід від краю села та за 30—150 м на південь від траси Усове—Ігнатпіль в урочищі Кижова гора (сучасна назва Дамба) на другій та третій надзаплавних терасах лівого берега річка Повчанка (рис. 1). Пам'ятка складається з двох частин. Перша була відкрита автором у 2009 р., друга — у 2014. Друга частина пам'ятки віддалена від першої на 48 м на північний схід і знаходиться на третій надзаплавній терасі лівого берега цієї ж річки. Перша частина пам'ятки знаходиться на людських полях і активно розорюється. Через пам'ятку пролягає ґрунтова дорога Липники — Повч. На розораній поверхні першої частини пам'ятки на площі 310 × 108 м зібрані артефакти у вигляді ліпного та гончарного посуду, жужелю, шматків криці, кам'яних знарядь праці. Серед артефактів є вінця початку X—XIII ст., фрагменти стінок з лінійним, хвилястим орнаментом та насічками [Хоптинєць, 2013, с. 39]. Серед кам'яних артефактів діоритова шліфована не просвердлена сокира, дві стамески бронзової доби (рис. 6, 3—4). На східному кінці цієї частини пам'ятки знайдені



артефакти часу мезо-неоліту в кількості 29 одиниць. В основному це відходи виробництва (23) та знаряддя праці, які представлені двома скребками (рис. 6, 8), ретушованим відщепом та 3 різцями: один — бічний ретушний (рис. 6, 7) та два бічні подвійні (рис. 6, 5, 6) [Хоптинець, 2013, с. 25].

Друга частина пам'ятки віддалена від першої на північний схід на відстань 48 м і знаходиться на третій надзаплавній терасі на висоті 7—8 м над сучасним рівнем води. Площа пам'ятки являє собою форму неправильного чотирикутника з довжиною сторін 180 × 230 × 135 × 127 м. Ця частина вкрита лісом та задернована. У 2014 р. І. М. Хоптинцем та автором були знайдені артефакти у вигляді фрагментів ліпного та кружального посуду Х—ХІ ст., шматків жужелю, кам'яних знарядь праці та крем'яних відходів виробництва. Серед крем'яних знарядь праці доби бронзи, зокрема наконечник стріли (рис. 6, 1), зламана заготовка наконечника стріли (рис. 6, 2), два вкладні до серпа та відходи виробництва. У крайній південно-східній частині пам'ятки було виявлено артефакти кам'яного віку. Серед знайдених артефактів відходи виробництва представлені одним нуклеусом, дев'ятьма відщепами та сімома пластинами. Всі вироби з достатньо якісного жовтого та рожевого кременю. Кількість артефактів недостатня для чіткої культурно-хронологічної інтерпретації. Проте, зважаючи на високу пластинчастість та технологічні прийоми обробки кременю, попередньо цю групу артефактів можна віднести до періоду мезо-неоліту. Ми також вважаємо, що обидві частини пам'ятки у її давньоруській частині, зважаючи на повну тотожність артефактів, є єдиною пам'яткою.

Переважна частина знахідок зберігається у шкільному музеї села Липники. Музей було створено за ініціативи автора, й відкрито для відвідувачів 1 вересня 1988 р. Музей зареєстровано у органах державної влади: «Свідоцтво про відомчу реєстрацію музею при закладі освіти системи Міністерства Освіти Житомирської ОДА, реєстраційний № 41, від 24 лютого 1999 року». При музеї створена Наукова методична рада, яка вирішує ключові питання діяльності й розвитку музею. До її складу ввійшли місцеві краєзнавці та науковці ІА НАН України, ДНЦЗКСТК ДАЗВ України і КНУ ім. Тараса Шевченка, з яким в нас встановилася традиційна й плідна наукова співпраця. Археологічні знахідки з музейної експозиції використовуються як наочні матеріали у навчальному процесі. Іншу частину знайдених під час розвідок в околицях села Липники археологічних артефактів було передано співробітникам експедиції ІА НАН України та ДНЦЗКСТК ДАЗВ України з наступною передачею їх до відповідних наукових фондів зазначених установ.

Таким чином, археологічні дослідження села Липники та його околиць засвідчили перспективність території Лугинського р-ну для археологічної науки. Тільки у Липниках відкрито 10 різночасових пам'яток. Найбільш перспективними є дослідження пам'яток мезоліту-неоліту, доби бронзи та часів Київської Русі. Разом з тим є можливість відкриття палеолітичних місцезнаходжень. Загадкою Лугинщини є те, що наразі не виявлено жодної ранньослов'янської пам'ятки. Але саме це створює інтригу для нових розвідок, тому що зберігається можливість відкриття нових археологічних об'єктів. Ці розвідки розкрили значні можливості творчої співпраці професійних археологів та місцевих краєзнавців, яка значно підвищила продуктивність дослідницької роботи обох сторін, а також дає можливість продовжити магістральні розвідки вздовж основної водної артерії Лугинського р-ну р. Жерев та її приток на предмет виявлення нових археологічних об'єктів. Більше того — це не просто можливість — це нагальна необхідність, оскільки в результаті господарської діяльності людей, а останнім часом інтенсивної діяльності шукачів легкої наживи, наприклад, бурштину, багато пам'яток руйнується, гине і назавжди зникає для науки.

*Антонович В. Б.* Археологическая карта Волынской губернии // Тр. XI АС в Киеве. — М., 1901. — Т. I. — С. 1—133.

*Атаманчук М. О., Таргонський П. М.* Земля Лугів. Історико-краєзнавчий нарис. — Коростень, 2006. — 312 с.

*Кухарчук Ю. В.* Нові матеріали до археологічної карти палеоліту Житомирського Полісся // Записки НТШ. — Львів, 1998. — Т. ССXXXV: Праці археологічної комісії. — С. 425—432.

*Кухарчук Ю. В.* Отчёт о разведке в Житомирском Полесье в 1984 году // Гладилин В. М. и др. Отчёт о работах постоянно действующей палеолитической экспедиции Археологического музея Института зоологии АН УССР за 1984 г. / НА ІА НАН України, ф. 64, 1984/103, С. 29—40.

*Павленко С. В., Томашевський А. П., Борисов А. В., Переверзев С. В.* Дослідження в Овруцькому та Лугинському р-нах Житомирської обл. у 2009 р. // АДУ 2009. — К., 2010. — С. 316—317.

*Павленко С. В., Томашевський А. П., Борисов А. В., Переверзев С. В.* Розвідки на Житомирщині // АДУ 2012. — К., 2013. — С. 160—161.

*Павленко С. В., Томашевський А. П., Борисов А. В., Переверзев С. В.* Розвідки на території Житомирської обл. // АДУ 2010. — Київ; Полтава, 2011. — С. 255—256.

*Переверзев С. В., Хоптинець І. М., Шидловський П. С.* Великий Дивлин — нова пам'ятка доби пізнього палеоліту на Житомирщині // АДУ 2006—2007 рр. — К., 2009. — С. 263—265.

*Переверзев С. В., Хоптинець І. М., Сорокун А. А.* Стоянка Великий Дивлин 1 (скупчення Е) на Житомирщині // Кам'яна доба України. — К., 2015. — Вип. 16. — С. 126—143.

*Томашевський А. П., Павленко С. В.* Городища и укрепления средневековой овручской волости // Міста

Давньої Русі. Зб. наук. пр. пам'яті А. В. Кузи. — К., 2014. — С. 470—512.

Томашевський А. П., Павленко С. В. Археологічні дослідження Овруцької волості у північних районах Житомирської області у 2008 році // АДУ 2008. — К., 2009. — С. 294—299.

Хоптинець І. М., Шидловський П. С. Комплекс археологічних пам'яток поблизу села Великий Дивлин на Житомирщині // Матеріали III Волинської міжнародної історико-краєзнавчої конференції (Житомир, 12—13 листопада 2010 р.). — Житомир: ЖДУ ім. І. Франка, 2010. — С. 97—99.

Хоптинець М. О. Давня історія Лугинщини. — Лугини, 2013. — 66 с.

Шидловський П., Опанасюк А., Хоптинець І. Нові знахідки палеолітичної доби на Житомирщині // Дослідження первісної археології в Україні (до 50-річчя відкриття палеолітичної стоянки Радомішль). Матеріали міжнародної наукової конференції «Радомішль та його історія», 3—4 жовтня 2006 р. — К.: Корвін-Пресс, 2008. — С. 86—95.

Шидловський П. С., Хоптинець І. М. Пізньопалеолітичний комплекс Великий Дивлин на Північній Житомирщині // Кам'яна доба України. — К., 2010. — Вип. 13. — С. 179—188.

Шидловський П. С., Хоптинець І. М. Проблеми дослідження та охорони археологічного комплексу пам'яток «Великий Дивлин» // Праці науково-дослідного інституту пам'яток охоронних досліджень. — Вінниця: Державна картографічна фабрика, 2011. — Вип. 6. — С. 537—546.

*Н. А. Хоптинець*

## КРАЕВЕДЧЕСКИЕ АРХЕОЛОГИЧЕСКИЕ ИССЛЕДОВАНИЯ В ЛУГИНСКОМ РАЙОНЕ ЖИТОМИРСКОЙ ОБЛАСТИ. АРХЕОЛОГИЧЕСКАЯ КАРТА СЕЛА ЛЫПНИКИ

Лугинский район до недавнего времени оставался наименее исследованным в археологическом плане регионом Житомирской области. Краеведы начали изучение родного края в начале 1990-х гг., а их открытия привлекли внимание профессиональных археологов. В результате сотрудничества учёных и местных любителей истории, было обнаружено и исследовано целый ряд разновременных археологических объектов, датирующихся временем от палеолита до позднего средневековья.

В этой статье рассматривается история археологических исследований Лугинщины, а также представлены описания новых археологических памятников села Лыпники и его окрестностей. За последние десятилетия на территории села и вокруг него было открыто и изучено десять разновременных археологических пунктов, каждый из которых является по своему ценным для науки. Археологические исследования микрорегиона проводились в тесном сотрудничестве местных краеведов и профессиональных археологов. Такое сотрудничество очень продуктивно и открывает перспективы дальнейших исследований всего региона.

**Ключевые слова:** краеведение, археологические исследования, археологические памятники, археологическая карта, село Лыпники, Лугинщина, Житомирщина.

*М. О. Khoptynets*

## ARCHAEOLOGICAL RESEARCH IN LOCAL HISTORY OF LUHNY DISTRICT ZHYTOMYR REGION. VILLAGE LYPNYKY ARCHAEOLOGICAL MAP

In archaeology of Zhytomyr region Luhny district was one of the least explored districts until recently. Local historians began to research this area in early 1990<sup>s</sup> and their discoveries caught the attention of professional archaeologists. As a result of their cooperation a number of archaeological sites (from the Paleolithic Age till the Late Middle Ages) were discovered and explored. This article focuses on the history of archaeological researches in Luhny district and the description of the sites of the village Lypnyky and its suburb. Over the past decade there were ten sites discovered in the Lypnyky neighborhood. These sites belong to the various cultures from different periods and some of them are multilayered. This paper argues that the cooperation between archaeologists and local historians is essential and effective. Thus, the prospect for further researches of Lypnyky neighborhood, Luhny district, and the entire region appears.

**Keywords:** regional studies, archaeological research, archaeological sites, archaeological map, village Lypnyky, Luginschyna, Zhytomyr oblast.

*Одержано 28.09.2016*