

І. М. Шейко

ГЛИНЯНІ ВИРОБИ У ФОРМІ ЛЮДСЬКОЇ СТОПИ В САНДАЛІЇ З ОЛЬВІЇ

Розглянуто два вироби, що походять з Ольвії, у вигляді людської стопи. Встановлено, що фігурні вироби представлено довізними зразками. Запропоновано аналогії та уточнено їх датування.

Ключові слова: *Ольвія, світильник, лекіф, фігурні вироби, людська стопа, античність.*

Глиняні фігурні вироби — це своєрідні зразки малої скульптури Давньої Греції, що водночас виконували утилітарну та ін. Функції. Вони були доволі поширеними в повсякденному житті греків, починаючи з елліністичного періоду. Фігурні вироби представлені різноманітними формами: антропоморфні (у вигляді людського обличчя, частин тіла чи цілої фігурки людини), а також зоо- та орнітоморфні (у вигляді голови тварини чи цілої фігурки тварини чи птаха). До таких належать і два вироби у формі людської стопи, взутих в сандалії, що зберігаються в експозиції Археологічного музею ІА НАН України (рис. 1).

Обидва вироби виявлено в Ольвії експедицією Л. М. Славіна в 1950-х рр. (АМ 2914/8396; АМ 1055/5216, О-55/1175). Один виріб лекіф, а другий — світильник. Подібні вироби важко зарахувати лише до означених груп кераміки, адже доволі часто у науковій літературі їх розглядають серед таких категорій як фігурні вироби чи теракоти.

Лекіф (рис. 2, 1; параметри: h — 6,7, d — 3,7, l — 12,3 см; глина: 6/6 5YR) зберігся повністю, крім бокової ручки. Виріб порожнистий, звернуто має кілька маленьких наскрізних отворів. Збоку є три витупи від обламаної ручки. Вона була приєднана зверху двома приліпами, що з'єднувались у один. Між великим і другим

пальцями на сандалії зображено маску. Поверхня виробу суцільно вкрита червоно-коричневим густим лаком. Глина щільна, має незначні домішки вапняку.

Подібний лекіф у формі людської стопи є серед знахідок некрополю Кераміка, та датується 500 р. до н. е. [Kunze-Götte, et al. 1999, Taf. 33, Nr. 217, p. 59]. Проте наш виріб за морфологією форми належить до пізніших зразків, про які йтиме мова нижче, і тому, на нашу думку, його слід датувати пізнішим часом, а саме I—II ст. н. е., часом побутування фігурних виробів загалом.

Світильник (рис. 2, 2; параметри: h — 5,8, d — 3,0, l — 12,7, d ручки — $0,8 \times 0,7$ см; глина: 6/6 5YR) зберігся майже повністю, крім частини під великим пальцем і верхньої частини ручки. На думку автора, саме у цьому місці міг розташовуватись ріжок, на доказ чого свідчать дещо обгорілі краї. На сандалії, між великим та другим пальцями зображено пальмету. Виріб також порожнистий у середині. На відміну від лекіфа, світильник має один наскрізний отвір, що веде до резервуару. Поверхня виробу залощена; глина щільна та має дрібні вкраплення вапняку.

У виробах такого зразка ріжок міг розташовуватись: у великому пальці; окремо від стопи, дещо вище великого пальця; між пальцями. Крім того, знайдено аналогії й дворіжковим світильникам у формі «ніжок» у сандаліях. Залежно від розташування ріжка З. Льошке розділив світильники цього типу на чотири варіанти, [Loeschke, 1919, p. 349].

За С. Крунич, світильники у вигляді людської ступні в сандалії з'явилися ще за часів правління Августа, а пізніші бронзові варіанти, що відомі в Афінах (на Агорі знайдено знач-

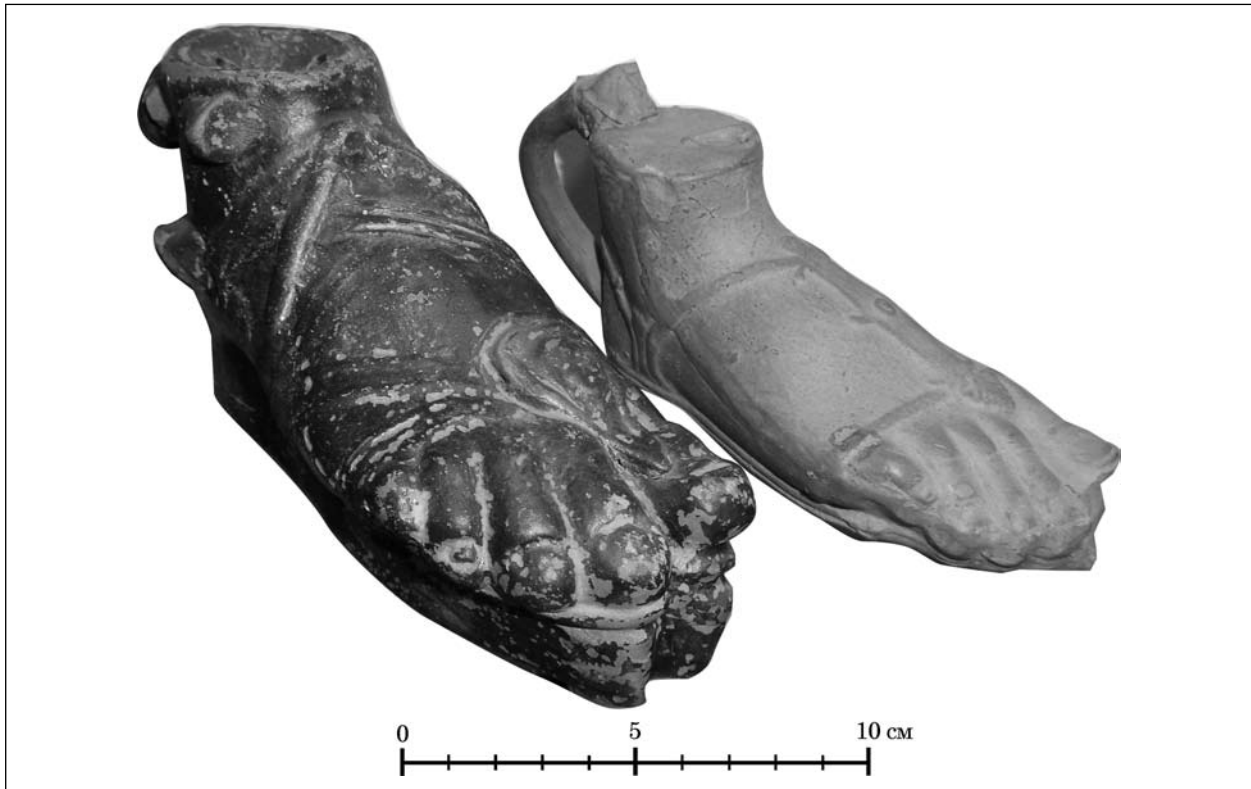


Рис. 1. Ольвія. Фігурні вироби у вигляді людської ступні в сандалії

ну кількість копій), датуються серединою V — VI ст. н. е. Проте керамічні вироби цього типу, на думку автора, були поширені в середині — наприкінці II ст. н. е. Із імовірним центром їх виробництва було Ареццо, Італія [Крунін, 2011, s. 273]. На це вказує знахідка світильника в могильнику, чітко датуваним другою половиною I — початком II ст. н. е., що зберігається в колекції музею Белграду [Крунін, 2011, кат. 417, s. 277].

У каталозі грецьких і римських ламп О.Ф. Вальдгауера також є кілька фігурних світильників у формі людської стопи, що мають італійське походження [Вальдгауер, 1914, кат. 503—504, с. 62—63]. Одна з них має на ручці напівмісяць. Лампи з помаранчевої глини вкриті червоним лаком як і наші вироби. За формою світильники схожі на світильник з нашої колекції та мають подібні параметри.

Крім того, відомі зразки таких світильників, що походять з Каїру. Зокрема один зі світильників має форму двох людських ніжок, взятих у сандалії, що розташовані поруч, а між ступнями знаходиться різок [Вальдгауер, 1914, с. 64; кат. 523]. Виріб має характерну червону глину, із червоно-коричневим лаковим покриттям. На місці ручки, за описом О.Ф. Вальдгауера, рельєфне зображення царської змії. Крім того, на обох ніжках зображено людську маску, на тому ж самому місці, що й на наших виробах. Ще кілька виробів у формі двох ніжок, але з двома різками, представлені в колекції Шлосінгера [Rosental, Sivan, 1978, cat. nr. 605], Ял-

тинського історико-літературного музею із датуванням II ст. н. е. [Журавлев, Турова, 2012, табл. 9, кат. 36, с. 358—359] та з колекції Кестнера музею Ганновера [Masowsky, 1993, nr. 414—416], датовані I—II ст. н. е.

У каталозі А. Фогеля світильник у формі людської стопи має широкий отвір, що веде до резервуару, та різок на великому пальці [Boehlau, Vogell, 1908, Abb. 37, Nr. 640]. Цей світильник мініатюрний (3,9 см завдовжки). Суцільно вкритий лаком. Ще одна мікроформа представлена римсько-єгипетським виробом з двома ніжками та одним різком в колекції музею Берліну [Santoro L'hoir, 1983, fig. 1, a, b; p. 225—226] датована кінцем I ст. н. е.

Крім того, є також бронзові світильники у формі людської стопи, що на думку Д.В. Журавльова, були прототипами для глиняних форм [Журавлев, Турова, 2012, с. 358—359]. Такої ж думки дотримується й С. Крунич [Крунін, 2011, с. 273]. У каталозі Х. Волтерса, де вони вміщені в розділі римських ламп, є кілька таких. Вони дуже подібні до глиняних екземплярів, проте вони більше декоровані: листкові мотиви навколо заливного отвору, завитки у вигляді листя плюща на сандаліях, між великим та другим пальцем, ручка декорована листком аканфа [Walters, 1914, Pl. 1, cat. nr. 20—23; Bernhard, 1955, ruc. 60—61, s. 205—206]. Х. Волтерс зазначає, що світильники у формі фігурок людини (частин тіла) чи тварин було особливо популярними в Єгипті. Ці вироби дослідник датує I ст. до н. е. [Walters, 1914, p. 23]. Дві бронзові

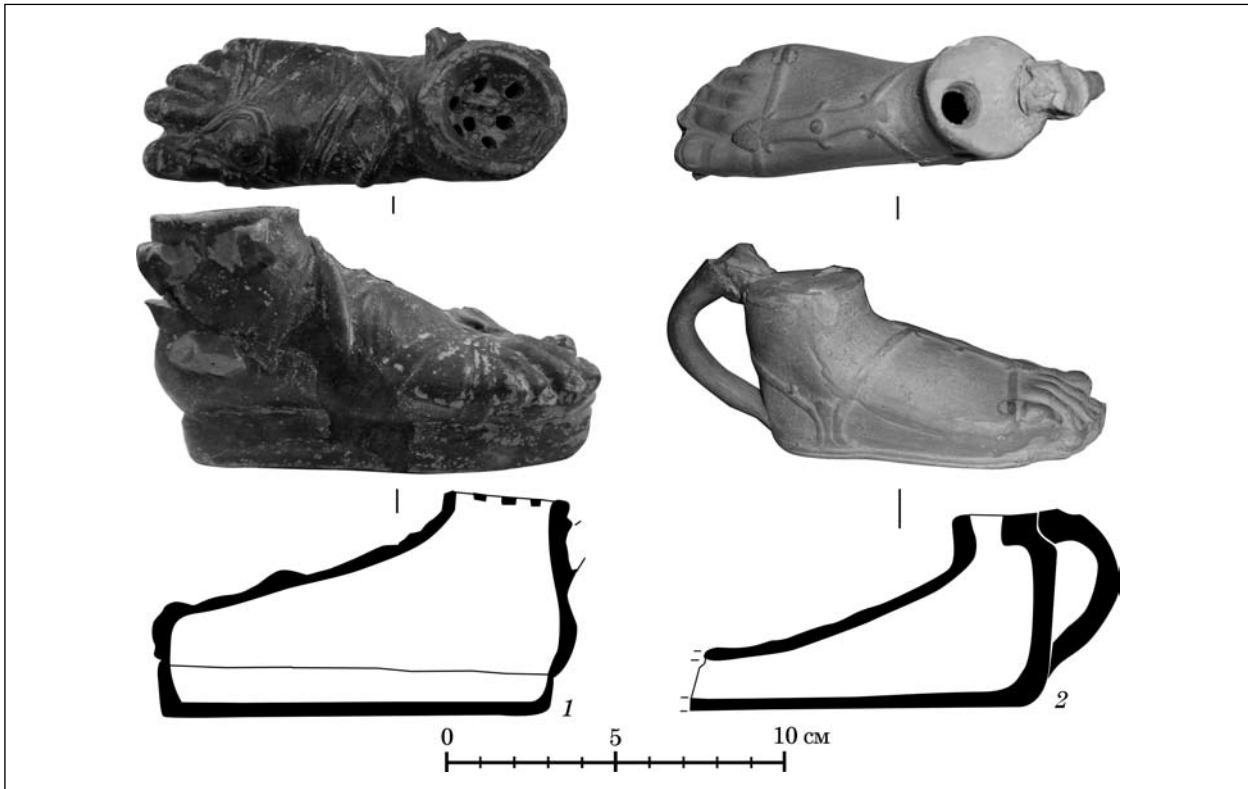


Рис. 2. Ольвія. Фігурні вироби у вигляді людської ступні в сандалі: 1 — лекіф, 2 — світильник

лампи з Віндонісси за аналогіями датують I ст. н. е. [Loeschke, 1919, Pl. XIII, cat. Nr. 1084, 1085a, 1085b]. Натомість бронзові екземпляри з колекції Британського музею датують I ст. н. е., періодом, коли цей тип світильників був найпопулярнішим та набув найбільшого поширення в античному світі, хоча окремі екземпляри трапляються у III ст. н. е. [Bailey, 1996, cat. nr. Q 3586—3589, Pl. 16—17, p. 12]. Відомі вони в Паннонії [Iványi, 1935, pl. LXIV, nr. 7, 11]; і території Румунії, де датуються серединою II ст. н. е. [Simion, 2003, fig. 37, nr. 61, 77, p. 153]. З-поміж металевих виробів цього типу є у вигляді правої та лівої ступні.

Глиняні форми світильників-ніжок представлені виробами з Італії (Baiae) [Walters, 1914, cat. nr. 418—422, pl. XIII; Bailey, 1975, cat. nr. Q 742, pl. 137, p. 323] та Александрії [Bailey, 1988, cat. nr. Q 1985, pl. 38, p. 221], датувано їх I ст. н. е.; [Walters, 1914, cat. nr. 418—422, pl. XIII]. З декорувальних елементів також листя плюща на сандаліях, а на одному з виробів — рельєфний виступ у вигляді сфінкса, що є характерним для єгипетського стилю декорування.

Світильник у вигляді двох ступнів, що походить з центральної частини Італії, датується кінцем I ст. до н. е. [Bailey, 1975, cat. nr. Q 742, pl. 137, p. 327]. Таке чітке місце походження вдалось отримати завдяки ідентифікації по сигнатурі на нижній частині лампи, що вказує на майстерню, де виготовляли фігурні світильники. Проте, цей світильник має значну

домішку слюди, на відміну від наших виробів. Окрім того, у вказаному регіоні, знайдено також світильник цього типу, з численними наліпками круглої форми на підшві [Bailey, 1988, cat. nr. Q 1138, pl. 156]; ще один екземпляр походить з колекції Археологічного музею в Сен-Жермені ([Bemont, Chew, 2007, pl. 98, OI 15, p. 523, 385] із датуванням 50—100 pp. н. е.). Такі само наліпи, які автор називає «голівками від шевських цвяхів», наявні на світильниках з Афін, де їх датовано I—III ст. н. е. [Grandjouan, 1961, cat. nr. 922—923, pl. 24, p. 73]. Згадані світильники мають домішку вапняку в тісті глини, як і наші екземпляри.

Дослідники вказують на апотропейний характер фігурних виробів у формі людської ступні. Зокрема, С. Крунич наголошує, що світильники цього типу слід пов'язувати зі східними культурами Серапіса та Ізиди. Такої ж думки дотримується дослідниця Ф. Санторо Ельхор [Santoro L'hoir, 1983, p. 226]. У культурі Серапіса зображення правої ступні означало набуття кращого здоров'я, а з культом Ізиди пов'язано вміщення таких світильників в могилу. Крім того, світильники, як правило, виготовляли у вигляді правої ступні, як і в нашому випадку, що також приносило щастя та, на думку автора, проявляється в товщині підшви сандаліїв, на відміну від справжнього взуття римлян, що мало тоненьку підшву. Тобто, товста підшва сандаліїв може вказувати на «подорож», а також захист того, хто їх носить, під час майбутньої мандрівки. У цьому контексті, коли очі-

кувала «довга подорож», світильники у формі людської ступні використовувались як апотропеї, тобто допомагали померлому тримати світло в потойбічному світі та в темноті вічності [Крунін, 2011, с. 275].

Крім того, світильник у вигляді ступні слугував своєму власникові не лише, щоб принести вдачу та для захисту свого здоров'я, але й для захисту родини та дому від турбот і смерті. Подібні лампи могли бути речами, в яких живе бог, чи бути обличчям бога, або ж слугували подякою за зцілення чи хороше здоров'я [Крунін, 2011, с. 275].

Ф. Санторо Ельхор зазначає, що світильники у вигляді людської ступні використовувались під час так зв. свята запалених вогнів (Festival of Burning Lights), їх запалювали в храмах для церемонії інкубації¹, в надії, що Ізіда чи Серапіс прийдуть зцілити вірянина, під час його священного сну [Santoro L'hoir, 1983, p. 226].

Романо-египетські світильники цього типу й іншу важливу функцію — сакральну. Їх ховали разом з померлим чи ставили запаленими в могилі, сподіваючись, що полум'я лампи розжене сили темряви, що загрожували померлому на його шляху в потойбічний світ. Окрім того, зображення ступні в сандалії було невід'ємним атрибутом елліністичного сакрального мистецтва, його можна бачити на урнах з прахом ери Птолемея. Товста підощва, що є характерною особливістю фігурних виробів у вигляді ступні у сандалії, буде символічно оберігати ступню, того, хто її носить, на довгому та нелегкому шляху в потойбіччя. Це підтверджується іконографічно на статуї Серапіса в позі сидячи (Плутона) в Коринфі, що взутий у сандалії з товстою платформою [Santoro L'hoir, 1983, p. 227].

Крім того, ім'я також зазначає, що існує взаємозв'язок між світильниками в сандаліях і культом Серапіса, відбитки ніг якого знаходять повсюдно в Римській імперії. Права нога Серапіса приносила вдачу, що підтверджується його зображенням у скульптурі у вигляді статуєток в позі сидячи, на яких права нога висунута вперед. Мабуть, через те переважають знахідки саме правих світильників-ніжок [Santoro L'hoir, 1983, p. 228].

1. Практика інкубації — це «отримання» священного сновидіння під час сну на священному місці; див. детальніше: Протопопова, 2004, с. 165.

Таким чином, світильники у формі ступні у сандалії широко відомі серед італійських виробів і провінційно-римських, представлені різноманітними варіантами: ліва ступня, права ступня, обидві ступні (одно- та дворіжкові екземпляри), та ін., що своєю чергою вказувало на їхнє значення як апотропеїв.

Вальдгауер О.Ф. Античные глиняные светильники. — СПб, 1914. — 128 с.

Журавлев Д.В., Турова Н.П. Античные глиняные светильники Ялтинского историко-литературного музея // БИ. — 2012. — Вып. XXVI. — С. 335—400.

Крунін С. Античке Светильке из Музеја Града Београда. — Београд, 2011. — 455 с.

Протопопова И.А. Двусмысленность зримого (несколько замечаний о сновидениях в античной Греции) // Русская антропологическая школа. Труды. — М., 2004. — Вып. 2. — С. 163—190.

Bailey D.M. A Catalogue of the Lamps in the British Museum. — London, 1975. — Vol. I: Greek, Hellenistic and Early Roman Pottery Lamps. — 401 p.

Bailey D.M. A Catalogue of the Lamps in the British Museum. — London, 1988. — Vol. III: Roman Provincial Lamps. — 560 p.

Bailey D.M. A Catalogue of the Lamps in the British Museum. — London, 1996. — Vol. IV: Lamps of metal and stone, and lampstands. — 192 p.

Bemont C., Chew H. Lampes en Terre Cuite Antiques. — Paris, 2007. — 584 p.

Bernhard L.B. Lampki starożytnie. — Warszawa, 1955. — 162 p.

Boehlau V., Vogell A. Griechische altertümer südrussischen Fundorts. — Cassel, 1908. — 244 p.

Grandjovan C. Terracottas and plastic lamps of the Roman Period. — Princeton, 1961. — 147 p. (The Athenian Agora. — Vol. 6).

Iványi D. Die pannonischen Lampen. Eine typologisch-chronologische Übersicht. — Budapest, 1935. — 351 p.

Kunze-Götte E., Tancke K., Vierneisel K. Die Nekropole von der Mitte des 6. bis zum ende des 5. Jahrhunderts. — München, 1999. — 248 S. (Kerameikos. — Bd. 7).

Loeschcke S. Lampen aus Vindonissa. — Zürich, 1919. — 358 S.

Mlasowsky A. Die antiken Tonlampen im Kestner-Museum Hannover. — Hannover, 1993. — 510 S.

Rosenthal R., Sivan R. Ancient Lamps in the Schloessinger Collection. — Jerusalem, 1978. — 180 p. (Qedem. — Nr. 8).

Santoro L'hoir F. Three sandalled footlamps: their apotropaic potentiality in the cult of Sarapis // AA. — 1983. — H. 2. — P. 225—246.

Simion G. Opaite greco-romane de bronz din România. — Tulcea, 2003. — 157 p.

Walters H.B. Catalogue of the Greek and Roman Lamps. — London, 1914. — 378 p.

И.Н. Шейко

I.M. Sheiko

ГЛИНЯНЫЕ ИЗДЕЛИЯ В ФОРМЕ ЧЕЛОВЕЧЕСКОЙ СТОПЫ В САНДАЛИИ ИЗ ОЛЬВИИ

Рассмотрены два фигурных сосуда в виде человеческой стопы, хранящиеся в экспозиции Археологического музея Института археологии НАН Украины. Это привозные лекиф и светильник, которые происходят из раскопок Л.М. Славина в Ольвии. Изделия такого типа характерны для провинциально-римских и итальянских центров и были известны еще со времен Августа. На основании многочисленных аналогий, уточняются датирование предметов, и центры производства. Обращено внимание на сакральное значение подобных изделий, а также их использование в качестве апотропеев. Светильников в форме человеческой стопы в сандалии следует связывать с восточными культами Сераписа и Изида. Наличие в коллекции фигурных сосудов именно правых ступней также указывает на связь с культом Сераписа. В свою очередь, толщина подошвы сандалия на таких изделиях связана с культом Изида, и указывает на длительное путешествие в загробный мир.

Ключевые слова: Ольвия, светильник, лекиф, фигурные сосуды, человеческая ступня, античность.

TERRACOTTA VESSELS IN THE FORM OF A HUMAN FEET IN SANDALS FROM OLBIA

The publication discusses terracotta vessels in the form of a human foot that are displayed in the exhibition of the Archaeological Museum, Institute of Archaeology NAS of Ukraine. The terracotta vessels are represented by an imported lekythoi and a lamp that came from the excavations headed by L.M. Slavin in Olbia. Products of this type are typical for the provincial-Roman and Italian centers and have been known since the time of Augustus. The author proposes numerous analogies allowing refined dating of the objects and suggesting production centers. There are also later bronze analogies of similar shaped vessels in the form of sandaled foot-lamps. In addition, the sacred meaning of such products and their apotropaic meaning are discussed. The sandaled foot-lamp could be associated with the Eastern cults of Serapis and Isis. However, the presence of the vessels in the shape of a right foot in the collection also shows the connection with the cult of Serapis. Furthermore, the thickness of the sandal sole on such products is associated with the cult of Isis, and indicates the long journey to the other world.

Keywords: Olbia, lamp, lekythoi, plastic vessels, human foot, Antiquity.

Одержано 30.06.2016