

Д.С. Гречко

О ФОРМИРОВАНИИ КЛАССИЧЕСКОЙ СКИФИИ В V в. до н. э.

Статья посвящена анализу погребального обряда и эволюции материальной культуры населения Классической Скифии в V в. до н. э. Захоронение первой половины века V в. до н. э. представлены почти исключительно ямами разной формы. Подбои, катакомбы и отдельные могилы лошадей появляются около середины данного столетия и сосуществуют с ямами. В развитии материальной культуры II группы захоронений А.Ю. Алексеева выделено 5 подгрупп.

Ключевые слова: Классическая Скифия, среднескифский период, погребальный обряд, материальная культура.

Изучение основных этапов истории Скифии и культуры ее населения является важным вопросом в скифологии. Накопление источниковой базы позволяет детализировать события и процессы, которые имели место в переходные периоды, и имели определяющее значение для определенных этапов скифской истории. Массив информации и спектр проблем, которые затрагивает данная работа обширны, поэтому я остановлюсь лишь на основных итогах первичного анализа собранного на данный момент материала.

Несколько слов стоит сказать о недавних работах ведущих исследователей, посвященных событиям, которые происходили на юге Восточной Европы в V в. до н. э. В.Ю. Мурзин относит образование северопричерноморской Скифии и формирование ее центра в Нижнем Поднепровье и степном Крыму к концу VI — V в. до н. э. [1984, с. 64] С.А. Скорый отмечает, что Степная Скифия после успешного окончания войны с Дарием I Гистас-

пом¹ в начале V в. до н. э. обретает определенную политическую стабильность, а кочевники начинают процесс подчинения лесостепного населения юга Восточной Европы [1997, с. 67]. Агрессия кочевников привела к кризису поселенческой структуры, как в Днепровском Правобережье², так и на Левобережье. Материалы Стеблевского могильника и комплексы из Яснозорья, по мнению ученого, указывают на проникновение и дальнейшее проживание степняков до Поросья уже в первой половине V в. до н. э., что может говорить об установлении контроля над данными территориями. При этом отмечается, что данный период являлся все еще «пробой сил» степняков, а давление степняков до второй половины (и особенно конца) V в. до н. э. не имело массивного характера, а население Лесостепи под эгидой военно-кочевой знати³ в какой-то степени успешно противо-

1. Данные события, по мнению исследователей, фактически не затронули население Северного Причерноморья [Полин, 1994; Брумяко, 2005, с. 221].

2. С.А. Скорый отмечает, что 6 из 9 городищ прекращают свое функционирование к концу V в. до н. э., а обожженность валов исследователь связывает с пожарами на укреплениях [1997, с. 70]. Обожженные сердцевины валов необязательно указывают на их разрушение, а могли являться результатом определенной технологии сооружения насыпей (подробнее см.: [Гречко, 2010, с. 30—31; Крютченко, 2013]).

3. Потомков кочевников, которые проникли в регион в раннескифское время. Захоронения воинов первой половины V в. до н. э. (Журовка, Грушевка и др.) С.А. Скорый связывает с данными группами кочевников [1997, с. 71], что не бесспорно. Погребальный обряд Стеблевского могильника также близок традиционному для части населения Лесостепи в раннескифское время.

стояло агрессорам. Окончательное покорение лесостепного Правобережья исследователь связывает с распространением захоронений в катакомбах, которые принадлежали завоевателям. Важен, отмеченный С.А. Скорым, момент, что часть степняков была погребена не в катакомбах, о чем говорят данные исследования Стеблева. В это же время происходит освоение степняками террасовой Лесостепи [1997, с. 71—73]. Данные события исследователь связывает с третьей («северопричерноморской») волной вторжений степняков в Лесостепь, которая растянулась фактически на весь V в. до н. э. [2003, с. 83—84].

Концом первой четверти V — 30—ми годами V в. до н. э. А.Ю. Алексеев датирует шестой период скифской истории, который характеризуется становлением нового скифского общества, которое сопровождалось военно-политическим давлением на греческие полисы [2003, с. 27]. А.Ю. Алексеев рассматривает как наиболее поздние в первой группе памятников Классической Скифии древнейшие погребения Адзигольского (1G)¹ и Журовского (№ 400) могильников [Алексеев, 2003]. Я данные памятники соотношу со следующим периодом в истории скифов в этом регионе, связанным с переходом ко второй стадии кочевания (с 480—470-х гг. до н. э.), которая и характеризуется образованием стационарных могильников вследствие упорядочивания отношений с соседями (подчинение либо установление даннических отношений) и ограничении территории кочевания.

Письменные источники сообщают о походе скифов на Херсонес Фракийский в 496/495 г. до н. э. [Herod., VI, 40], который фиксируется и археологически благодаря находкам в Нижнем Подунавье и Болгарии характерных деталей конской узды [Скорый, 2006, с. 154—157; Minchev, 2005]. Во главе скифов стоял Ариапиф, который женился на дочери царя одрисов Тера [Herod., IV, 78, 80]. После гибели царя от рук царя агафирсов Спаргапифа скифов возглавлял Скил [Herod., IV, 78]. Трагическая история Скила и приход к власти Октамасада общеизвестны [Herod., IV, 80].

Данная работа является продолжением серии статей, в которых ранее были затронуты вопросы развития материальной культуры и этнокультурных процессов на юге Восточной

Европы с конца VIII по первые два десятилетия V вв. до н. э., т. е. с предскифского времени по начало среднескифского периода (далее ССК) [Гречко, 2012; 2013; 2016; 2016a]. Ниже основное внимание будет уделено классическим комплексам ССК (конец первой четверти — начало последней четверти V вв. до н. э.) вплоть до начала сооружения «царских» курганов (основного погребения Солохи).

ПРОБЛЕМЫ ДАТИРОВАНИЯ КОМПЛЕКСОВ

Данные комплексы (II группа А.Ю. Алексеева) хронологически следуют за погребениями в Золотом кургане, Острой Томаковской Могилы, и Александровкой, предшествуя возникновению «царских» курганов.

Стоит отметить трудность в четком разделении этих групп погребений², поскольку древнейшие комплексы в стационарных могильниках (около 480-х гг. до н. э.) (Перецепино кург. 9, Журовка кург. 400, Ковалевка и др.) по составу колчаных наборов неотличимы от захоронений первых десятилетий данного столетия (Александровка и др.). Лишь предметы античного импорта и детали конской узды помогают уточнять датировку.

Аналогичная проблема существует и с разделением памятников второй половины V в. до н. э., поскольку в конце третьей четверти сосуществуют хиосские позднепухлогорлые и прямогорлые амфоры и комплексы с последними из них могут датироваться как концом третьей четверти, так и концом данного столетия. Детали конской сбруи и колчаные наборы, позволяют, с большой долей вероятности отделять лишь памятники конца V — начала IV вв. до н. э., чего нельзя сказать о 430—410-х гг. до н. э.

Столовая античная посуда в комплексах данного периода также часто, отнюдь, не способствует уточнению датировки, а часто, наоборот, запутывает ситуацию. Чернолаковая и расписная столовая посуда дает лишь *terminus post quem*³ [Алексеев, 2003, с. 207]. Наиболее яркий пример — Корнеевка кург. 2. В позднейшем погребении 3 кургана был найден скифос группы St. Valentin третьей четверти V в. до н. э., а в первом впускном погребении 2 — четыре гераклейские амфоры конца данного столетия. В одной из последних работ С.В. Полин все же омолодил датировку позднейшего погребения до последней четверти-конца V в. до н. э. [По-

1. Не совсем ясным является отнесение амфор из данного комплекса к поздней разновидности пухлогорлых амфор варианта III-A начала V в. до н. э. [Монахов, 2003, с. 17, сн. 45]. Фото амфоры не дает однозначного ответа, но по общей морфологии сосуда она стоит ближе к варианту III-B, кроме того, венчик не окрашен [Ebert, 1913, Abb. 10, i]. Данное предположение подтверждает датировка чернолакового килика концом первой четверти V в. до н. э. [Полин, 2014, с. 239], что соответствует времени появления, как раз, развитого варианта пухлогорлых амфор [Монахов, 2003, с. 17].

2. Размытость «границ» является характерным для всех переходных периодов, что является следствием доживания одних и появлением новых элементов материальной культуры, погребального обряда и др.

3. Серию примеров, которые свидетельствуют о долгом использовании варварами столовой посуды, привела Е.Е. Фиалко [2006, с. 364—366].

лин, 2014, с. 201], при этом исследователь все еще настаивает на том, что чернолаковые и краснофигурные сосуды синхронны амфорной таре [2014, с. 192]. С.В. Полин приводит еще один пример диахронности столовой посуды в комплексах — Нововасильевка, кург. 3 (килик древнее скифоса на четверть века) [2014, с. 201]. В кургане 4 погребении 7 у с. Луговое в Крыму вместе были обнаружены фасосская амфора (II-A-3) последней трети V в. до н. э. и скифос второй-третьей четверти данного столетия [Колотухин, 2000, с. 49—50; Полин, 2014, с. 235]. Аналогична ситуация и с Малым Чертомлыком — фрагменты хиосской прямогорлой амфоры указывают на последнюю треть V в. до н. э., а чернолаковая чаша — на 480—425 гг. до н. э. [2014, с. 201].

Еще более показательный комплекс — кург. 4 группы Дедовой Могилы у Орджоникидзе. Здесь в тризне первичного погребения были найдены фрагменты хиосских амфор, как позднепухлогорлых (III-C-1) третьей четверти V в. до н. э., так и с прямым горлом (IV-B) последней трети данного столетия, а также фрагмент чернолакового килика середины-третьей четверти V в. до н. э. Во впускном погребении данного кургана найдена чернолаковая чашечка, сделанная из сосуда на высокой ножке (что еще раз подтверждает долгое использование чернолаковой керамики) первой половины V в. до н. э. С.В. Полин датировал курган 4 в целом серединой-третьей четвертью V в. до н. э. [2014, с. 219], несмотря на находки фрагментов прямогорлой хиосской амфоры последней трети данного столетия. Обломки аналогичных хиосских амфор (III-C-1 и IV-B) с чернолаковым блюдцем третьей четверти V в. до н. э. были обнаружены в кург. 40 группы Чертомлык-III [Полин, 2014, с. 223]. Последние примеры иллюстрирует трудность в отнесении комплексов к концу третьей четверти или последней четверти V в. до н. э.

Не менее важна датировка и кургана 2 (1883—1885 гг.) у с. Аксютинцы. Чернолаковый килик датируется серединой V в. до н. э., а сами материалы близки Солохе [Алексеев, 2003, с. 206—207]. А.Ю. Алексеев датировал данный комплекс третьей четвертью столетия, при этом на иллюстрации справедливо отметил для данного захоронения возможность отнесения его и к последней четверти V в. до н. э. [2003, с. 207, 399, рис. 26]. С.В. Махортых и Р. Ролле также склоняются к синхронизации данного комплекса с Солохой [2015, с. 197].

Интересна ситуация с датированием амфор круга Фасоса с раздутым горлом. Наиболее ранние из них (Мирмекий 1938 г. и Ольвия 1906/16) датированы по находке в погребениях килика группы Хаймона, килика и аска второй четвертью V в. до н. э. [Монахов, 2003, с. 77—78]. Учитывая комплекс кургана 3 у

с. Нововасильевка¹, и вероятное использование столовой посуды одно-два десятилетия, мы получаем замкнутый круг. Амфоры датируются по столовой керамике, а после этого мы отдаем предпочтение в датировании комплексов амфорам!

О ПОГРЕБАЛЬНОМ ОБРЯДЕ НАСЕЛЕНИЯ СТЕПИ

Комплексы данного периода, в отличие от первых комплексов ССК, являются в значительной степени основными в курганах (74 %) и первыми в новых² курганных могильниках «дружинного» характера в Степи и Лесостепи (Адзиголь и Ковалевка в Побужье, Нимфейские курганы), так и Лесостепи (Журовка, Перещеино, Протопоповка, Коротич и др.). Безусловно, что когда уже существовали могильники, во время перекочек или при других обстоятельствах (зима и др.) совершались впускные погребения. Время появления могильников можно соотносить с завершением активных военных действий скифов против соседей и переходом ко второй стадии кочевания.

Существует диспропорция в распространении впускных погребений данного периода по регионам (рис. 1). Практически 2/3 из них сосредоточены в Крыму (54 комплекса в 21 пункте, 63 % от общего числа крымских комплексов). Абсолютно преобладают впускные погребения в Северо-Восточном Крыму (Присивашье), где они группируются по 2—4 в одном пункте [Колтухов, 2012а, с. 19]³. Для Северного Причерноморья и Приазовья, таким образом, их доля составляет лишь около 13 %.

В фундаментальной работе В.С. Ольховского было учтено 168 погребений V в. до н. э. (120 комплексов из Северного Причерноморья и 48 из Крыма)⁴, включая Приазовье и Нижний

1. Использование столовой посуды греками до ее положения в могилу, также как и у варваров, могло происходить одно—два десятилетия [Рогов, 2011, с. 37]. С.Ю. Монахов справедливо датирует комплекс из Мирмекия временем предпочтительнее около середины V в. до н. э. [Монахов, 1999, с. 102], а в каталог-определитель переходит дата — вторая четверть V в. до н. э. [Монахов, 2003, с. 77—78]. Подобные неточности при датировке одних и тех же материалов, отнюдь, не способствуют уточнению хронологии комплексов.

2. В могильниках могут присутствовать курганы раннескифского времени, но они могут быть связаны со среднескифскими лишь символически, учитывая более чем столетний разрыв.

3. Интересно мнение А.В. Гаврилова о том, что на местах селищ эллинистического времени в V в. до н. э. располагались стойбища кочевников, что подтверждается находками характерных деталей конской узды [Гаврилов, Шонон, 2004, с. 92].

4. В Своде было учтено всего 61 комплекс V в. до н. э. [1986, с. 345], а в работе В.Ю. Мурзина — 69, среди которых присутствуют захоронения, которые относятся к I группе комплексов А.Ю. Алексеева [1984].

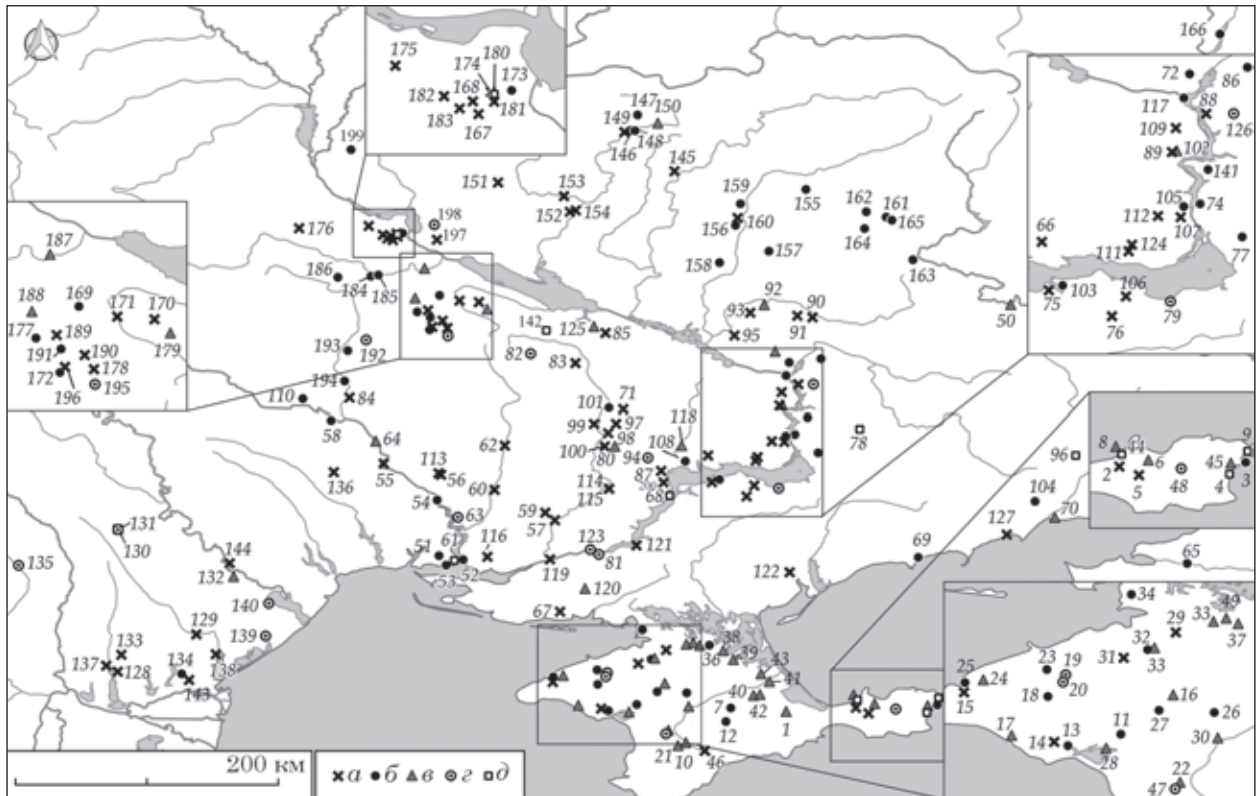


Рис. 1. Погребения V в. до н. э. Северного Причерноморья, Крыма и восточноевропейской Лесостепи (в скобках указано количество погребений): 1 — Ильичево (2); 2 — Ак-Бурун; 3 — Нимфей (9); 4 — Золотое (5); 5 — Кирово, к. 2; 6 — Астанино; 7 — Акташ (2); 8 — Аджимушкай; 9 — Фронтовое (2?); 10 — Танковое (2); 11 — Наумовка (3); 12 — Луговое (3); 13 — Суворовское (4); 14 — Колоски; 15 — Снежное; 16 — Черново; 17 — Крыловка; 18 — Красноярское (3); 19 — Кара-Меркет; 20 — Березовка; 21 — Молочное; 22 — Кулаковского; 23 — Славное-Рылеева (5); 24 — Водопойное; 25 — Межводное (3); 26 — Григорьевка (3); 27 — Открытое (2); 28 — Орлянка; 29 — Братское (2); 30 — Октябрьское; 31 — Крыловка (2); 32 — Калинино (3); 33 — Матвеевка; 34 — Рисовое-Кураевка (4); 35 — Новоалександровка-Богачевка; 36 — Мартыновка (3); 37 — Колоски; 38 — Столбовое; 39 — Перепелкино; 40 — Желябовка (2); 41 — Емельяновка; 42 — Черноземное; 43 — Чкалово; 44 — Рыбное; 45 — Арцинцево; 46 — им. Калинино; 47 — Аркадьевка; 48 — Михайловка; 49 — Целинное; 50 — Шпаковка; 51 — Матросовка (9); 52 — Лупарево (3); 53 — Аджиголь (6); 54 — Ковалевка (12); 55 — Бугский; 56 — Заречное (2); 57 — Нововасильевка (2); 58 — Каменная Балка (4); 59 — Кобзарцы; 60 — Константиновка, Баштанский р-н; 61 — Ольвия (2?); 62 — Новорозановка; 63 — Константиновка, Новоодесский р-н; 64 — Константиновка, Арбузинский р-н; 65 — Елизаветовский могильник (42?), Дугино; 66 — Никопольское курганное поле; 67 — Широкое II; 68 — Михайловка (3); 69 — Ногайск (4); 70 — Марциполь (2); 71 — группа 22 шахты (2); 72 — Подгороднее (3); 73 — Великая Маевка; 74 — Кичкас; 75 — Великая Знаменка (2); 76 — Малая Цимбалка; 77 — Новогригорьевка (5); 78 — о-в Таволжаный; 79 — Днепрорудный; 80 — Рахмановка; 81 — Днепр-ны; 82 — Сокольники (Станишино) (2); 83 — Головкино; 84 — Ольшанка; 85 — Омельник; 86 — Мелиоративный (2); 87 — Марьянское; 88 — Любимовка; 89 — Башмачка; 90 — Перецепино (2); 91 — Пролетарское; 92 — Миновка; 93 — Дмухайловка (3); 94 — Апостолово (Бабы, Раскопана Могила); 95 — Ново-Подкрыж (2); 96 — Стъбла; 97 — Ближнюки; 98 — Христофоровка (2); 99 — Родионовка (2); 100 — Кривой Рог, ЮГОК-2; 101 — Недайвода (5); 102 — Кривой Рог; 103 — Мамай-Гора (5); 104 — Шевченково (3); 105 — Запорожье (3); 106 — Ново-Днипровка; 107 — Запорожье, пр. Советский (3); 108 — Орджоникидзе (26); 109 — Сурско-Антоновское; 110 — Молдовка (4); 111 — МГОК (2); 112 — Новое Запорожье; 113 — Щербани; 114 — Малоекатериновка (2); 115 — Староселье; 116 — Правдино (2); 117 — Новослободка (3); 118 — Базавлук (2); 119 — Садово; 120 — Брилевка; 121 — Софиевка; 122 — Волчанское (4); 123 — Ольговка; 124 — Глухое; 125 — Табурище; 126 — Первомайское; 127 — Арциз; 128 — Жовтнево; 129 — Червоный Яр 2; 130 — Суручены; 131 — Маяки; 132 — Новые Раскайцы; 133 — Помазаны (2); 134 — Чилик-Дере; 135 — Николаевка 2 (у вышки) (3); 136 — Мрешота Могила; 137 — Курчи; 138 — Борисовка (2); 139 — Семеновка (3); 140 — Кочковатое; 141 — Ясиноватая (5); 142 — Заломы; 143 — Шевченково; 144 — Чобручи; 145 — Броварки (3); 146 — Аксютинцы (3), Стайкин Верх (4); 147 — Басовка (2); 148 — Волковцы (2); 149 — Плавинищи; 150 — Кулешовка; 151 — Крячковка; 152 — Лубни; 153 — Поставамуки; 154 — Мгарь; 155 — Купьеваха (4); 156 — Оледирищина (2); 157 — Васильевка (2); 158 — Мачухи; 159 — Бельск (23); 160 — Опошня (2); 161 — Коротич (2); 162 — Протопоповка (5); 163 — Б. Гомольша; 164 — Черемушная; 165 — Песочин; 166 — Частые Курганы (5); 167 — Ковали (2); 168 — Куриловка (2); 169 — Константиновка (3); 170 — Жаботин (2); 171 — Великая Яблунка; 172 — Турия (6); 173 — Бобрица (3); 174 — Пекари; 175 — Лазурцы; 176 — Ивановка; 177 — Матусов (3); 178 — Оситняжка; 179 — Грушевка; 180 — Гришцины (2); 181 — Тростянец; 182 — Берестяги (2); 183 — Казаровка; 184 — Стеблев (7); 185 — Яблунка (7); 186 — Медвин (2); 187 — Яснозорье (2); 188 — Ксаверово; 189 — Куцивка; 190 — Пастирское; 191 — Макеевка (3); 192 — Петраковка; 193 — Журовка (14); 194 — Показовое (2); 195 — Защита; 196 — Капитановка (2); 197 — Гладковщина; 198 — Софиевка; 199 — Сеньковка; 200 — Золотая Балка. *Условные обозначения:* а — одиночное основное погребение; б — курганное погребение; в — впускное погребение; г — тип погребального сооружения неизвестен или сомнителен; д — грунтовый могильник

Таблиця 1. Погребальні споруди Степи V в. до н. э.

Територія	Яма	Подбой	Катакомба	Каменна гробниця	Сырцовая гробниця	Тип неясен	Редкі типи	Итого
Крым	32	5	4	20	7	22	3	94
Нижнее Побужье	44	6	—	—	—	2	3	55 *
Нижний Дон	42	—	—	—	—	—	—	42
Нижний Днепр	47	44	10	—	—	15	4	120
Северо-западное Причерноморье	12	4	3	—	—	4	—	23
Приазовье	7	4	3	—	—	1	—	15
Итого, ед.	184	63	20	20	7	45	10	350
Итого, %	53	18	6	6	2	12	3	100

* С учетом двух погребений у с. Показовое.

Дон¹. В данном перечне присутствуют погребения второй половина VI — начала V вв. до н. э., которые я отношу к переходному и первому периоду ССК (Вишневка, Александровка, Медерово, часть ольвийских захоронений и др.). На то время было зафиксировано семь грунтовых погребений. Исследователь отмечал преобладание захоронений в ямах — 78,3 %, появление ям 1 типа вариантов 2, 3, 5. Лишь в данное время встречается шестой вариант ям с канавкой по периметру. Четверть ям имеет подквадратную и округлую в плане форму (тип 2). В Елизаветовском могильнике появляются длинные ямы третьего типа. Деревянные гробницы (4,4 %) зачастую носят следы огня и связывались исследователем с притоком населения из Лесостепи. В.С. Ольховский отмечал, что катакомб в это время больше, чем в предшествующий период, но все же мало — 8 %. Преобладают сооружения первого варианта первого типа. Появляются в значительном количестве ниши и тайники. Возникает традиция сооружения кургана над несколькими одновременными погребениями и впуска могил в скифские курганы [Ольховский, 1991, с. 65—66].

На сегодня ситуация существенно поменялась и источниковая база для изучения истории Скифии в V в. до н. э. удвоилась (рис. 1). Можно говорить о 246 комплексах в Северном Причерноморье² и Приазовье и 94 — в Крыму.

1. В.С. Ольховский учитывал для данного региона лишь 25 комплексов VII—V вв. до н. э. и 8 — V—IV в. до н. э. На данный момент в Елизаветовском могильнике насчитывается, как минимум 42 комплекса второй—третьей четвертей V в. до н. э. [Полин, 2014, с. 205—211]. Общее количество станет понятным после полной публикации результатов раскопок могильника. 2. Важное значение для данной работы имела монография С.В. Полина, в которой были собраны данные о комплексах V в. до н. э. с античными импортами [2014, с. 195—243]. Значительная часть комплексов, исследованных новостроечными экспедициями, до сих пор не опубликована из-за «права собственности» на эту информацию участников работ, что сильно мешает при подготовке аналитических работ и тормозит развитие целых направлений в отечественной археологии.

Статистика типов погребальных сооружений следующая (табл. 1).

Вырос удельный вес подбоев и катакомб³ — вместе практически четверть (24,4 %). Здесь стоит отметить диспропорцию в распространении отдельных типов погребальных сооружений. Каменные и сырцовые гробницы, обычай дозахоронений в каменные ящики (Стоячий Камень) известны фактически лишь в Крыму⁴ [1991, с. 87]. Как раз, ко второй—третьей четверти V в. до н. э. С.Г. Колтухов относит формирование локальных групп скифских памятников (в частности западнокрымской) в Крыму [2012, с. 135—136].

Подбой и катакомбы концентрируются в Нижнем Поднепровье, где они незначительно преобладают над ямами (табл. 1). В Нижнем Побужье больше ям, а в Северо-Западном Причерноморье и Приазовье наблюдается приблизительно равное использование данных типов погребальных сооружений. Приазовье, судя по характеристикам погребального обряда, тяготеет к Нижнему Поднепровью, а не Нижнему Подонью. Погребения данного региона маркируют восточные границы территории, которую в то время контролировали скифы-царские. Ритуальное освоение территории путем создания погребально-поминальных комплексов было, вероятно, основным заданием перед строителями скифских курганов в районе современного Мариуполя в V в. до н. э. Территория Приазовья могла использоваться кочевниками как

3. Уточнения В.С. Ольховского не влияют на общую картину (Бабы, Раскопана могилы — тип могилы неясен, а Мариуполь, кург. 6 — яма тип 1, вариант 2) [1991, с. 66].

4. Можно предполагать, что среди комплексов предгорий и Керченского полуострова, значительная часть принадлежала не скифам, а местному населению [Ольховский, 1991, с. 80—93]. Кроме того, сильное влияние на кочевников в данном регионе оказывали греки. Каменные ящики известны еще лишь в Нижнем Побужье (Нововасильевка, кург. 13, 50/1), что, скорее всего, связано с наличием камня [Гребенников, 2008, с. 31].

зимовники, что подтверждается аналогиями в средневековье [Плетнева, 1990].

Проблемы изменений погребального обряда при переходе от первой стадии кочевания ко второй уже рассматривались на примере средневековых кочевников А.В. Комаром. Исследователь отмечает, что изменения при переходе от впускных к основным захоронениям незначительны [Комар, 2001, с. 32]. Это находит подтверждение и в степных материалах первой половины V в. до н. э. — абсолютно доминирующим типом погребального сооружения остается яма, с той оговоркой, что данные погребения становятся основными.

В Степи нет подбоев и катакомб, которые бы надежно датировались концом первой — второй четвертью V в. до н. э. (рис. 2, 11, 16) Подбой раннескифского времени, связанные с традициями населения предскифского времени, отстоят во времени от аналогичных ССК на столетие. Лишь одно впускное погребение конца VI — начала V вв. до н. э., совершенное, скорее всего, в подбое, известно в Крыму (Крыловка, кург. 19/7) [Колтухов, 2012, с. 113]. На плане виден подбой в одной из стенок, но по чертежу неясно как располагался костяк относительно подбоя — в нем или там находились лишь кости ног погребенного [Колтухов, 2012, с. 32, 116, рис. 7, 1]. Судя по ориентировке на ЮЗ, захоронение могло быть совершено в зимнее время, что и обусловило недостаточные размеры могилы для вытянутого положения костяка в яме и необходимость создания подбоя в одной из стенок.

Единственный подбой, с которым связана хиосская пухлогорлая амфора — кург. 27 у с. Головкивка. Рисунок амфоры не позволяет ее уверенно датировать. Материалы из погребения относятся ко времени ближе к середине — третьей четверти V в. до н. э. [Полин, Тупчиенко, Николова, 1994, с. 60, рис. 23, 2—4]. Степные комплексы второй четверти V в. до н. э. представлены исключительно захоронениями в ямах (Мамай-Гора кург. 92, 158, Ковалевка, Аджигольские курганы, кург. 12/1 у Шахты 22).

Начиная с конца второй четверти V в. до н. э. разнообразные погребальные сооружения сосуществуют (рис. 2). Во второй половине данного столетия подбой и катакомбы будут лишь немного превосходить ямы в Нижнем Поднепровье. Интересно отметить, что именно временем около середины V в. до н. э. фиксируются древнейшие захоронения коней в отдельных могилах (Шевченко-2, кург. 1, Великая Знаменка, кург. 13) [Зарайская, Привалов 1992; Отроценко, Рассамкин, 1986]. В древнейших лесостепных комплексах группы везданский конь размещался в одной могиле с погребенным (Журовка, Коротич, Макеевка), а в Степи подобные комплексы неизвестны.

* * *

Причины формирования традиции сооружения различных типов погребальных сооружений у населения юга Восточной Европы следует искать в V в. до н. э. Важным отправным пунктом моих рассуждений будет тезис о том, что после значительных миграций конца VI — начала V в. до н. э. в Северном Причерноморье кочевое население будет развиваться в V—IV вв. до н. э. на преимущественно стабильной, уже «местной» основе.

Вопросы происхождения скифского обряда погребения в катакомбах разобраны В.С. Ольховским [1991, с. 38]. Важное значение, безусловно, имели религиозные представления скифов и их взгляд на загробную жизнь. До сих пор семантике традиции погребения в катакомбе у скифов не уделялось достаточного внимания. Семантика погребения в катакомбах трактуется по-разному (подробнее см.: [Кияшко, 2003; Гречко, Шелехань, 2012, с. 90—91]). Наиболее реалистичной гипотезой нам представляется мнение А.Н. Гея, который считает, что катакомбная конструкция появляется в процессе формирования «... идеи соответствия могильного сооружения (ямы / катакомбы) заупокойному жилищу-повозке, углубленной жилой “повозке для сна и отдыха” живых» (отождествление камеры катакомбы с крытой тяжелой повозкой, а дромос — передок повозки с местом размещения символической запряжки) [Гей, 1999, с. 78—113]. Оригинальным является и предположение, что шкуры крупного рогатого скота с черепами и костями ног (быков) символизировали животных, тянущих повозку [Гей, 1999, с. 97—103]. Находки колес повозок и захоронений лошадей в дромосах или возле них хорошо известны в большинстве погребений скифской элиты в Степи.

Интересно, что захоронения в столбовых камерных захоронениях V в. до н. э. с размещением коней в дромосах (Журовка, Скифская могила и др.), вероятно, не отличались по заключенной в них смысловой нагрузке от аналогичных катакомбных могил. Дромосные, подбойные и катакомбные погребальные сооружения были объединены К.Ф. Смирновым в один разряд камерных могил [1978, с. 64]. Идею об их «семантической тождественности» поддержал Р. Исмагил. Кроме того исследователь справедливо отмечал, что важное значение в сооружении того или иного типа камерного погребения имело наличие древесины и геологическое строение почвы [1996, с. 187].

Погребения в подбоях и катакомбах в Степи, о чем уже шла речь выше, появляются и распространяются лишь около середины V в. до н. э. До этого и в Степи и Лесостепи погребения совершались в ямах прямоугольной и подквадратной в плане формы.

В связи с данным наблюдением стоит вспомнить гипотезу Р.М. Исмагилова. Исследователь

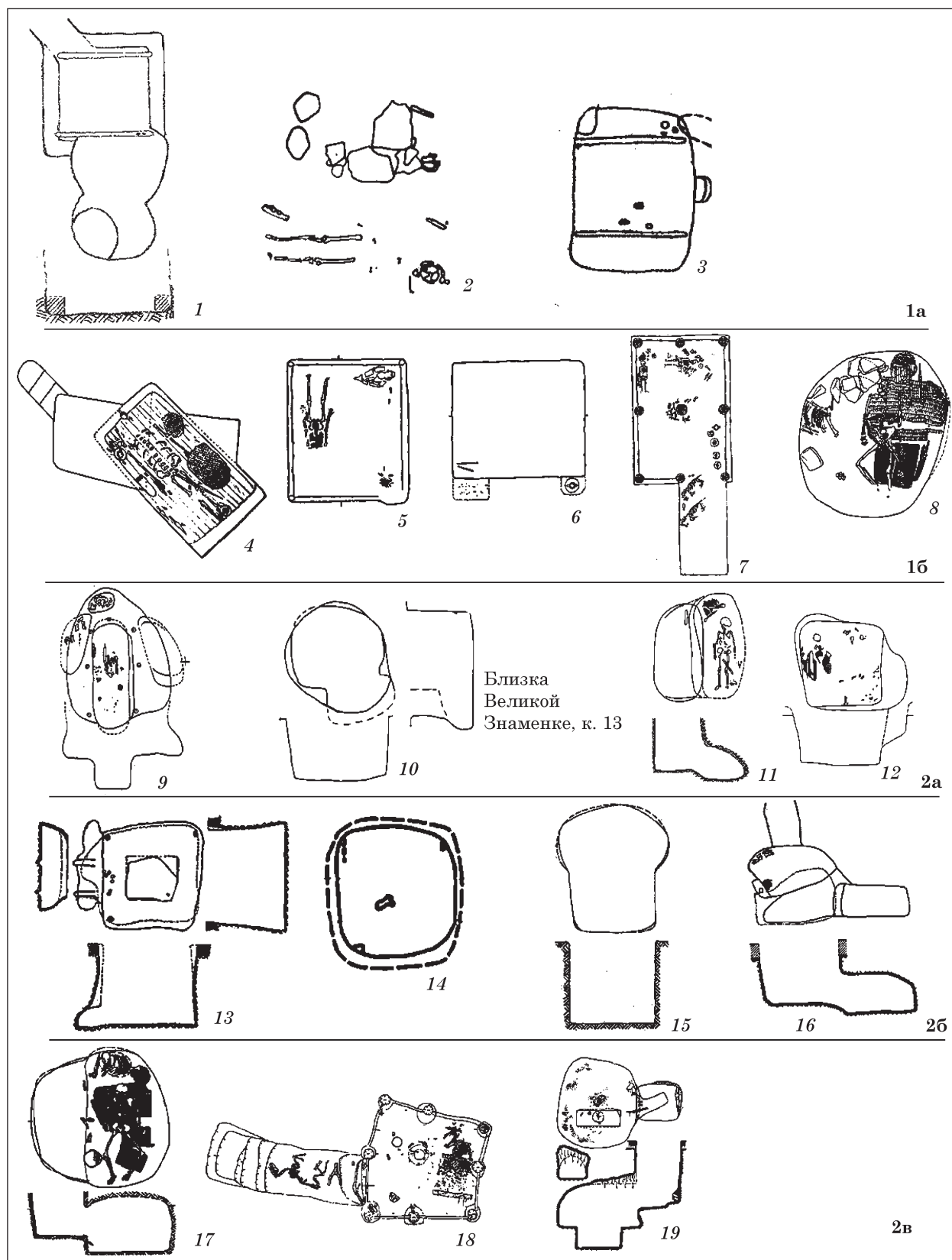


Рис. 2. Погребальные сооружения восточноевропейской Лесостепи и Северного Причерноморья V в. до н. э.: 1 — Перещепино, кург. 24; 2 — Ковалевка-1, кург. 6/1; 3 — Перещепино, кург. 9; 4 — Аджиголь 1G; 5 — Протопоповка, кург. 1/1973; 6 — Протопоповка, кург. 3; 7 — Журовка, кург. 400; 8 — Новорозановка; 9 — Нововасильевка, кург. 9; 10 — Шевченково-2, кург. 1/1; 11, 12 — Каменная Балка, кург. 6/1—2; 13 — I Завадская Могила; 14 — Каменная Балка, кург. 7; 15 — Чобручи, кург. 1/1; 16 — IV Испанова Могила; 17 — Гладковщина; 18 — Скифская могила, погр. 2; 19 — Близнец-2 (составлено по [Махортых, 2012; 2013; Ковпаненко, Бунятян, 1978; Ebert, 1913; Бабенко, 2009; Шапошникова, 1970; 1976; Гребенников, 2008; Мозолевский, 1980; Зарайская, Привалов, 1992; Скорый, Хохоровски, 2009; Ромашко, Скорый, 2009; Григорьев, 1994]; масштаб произвольный)

данные кардинальные изменения¹ связывал с появлением новой группы кочевников-сарматов с востока ([1996]; критику см.: [Алексеев 2003, с. 212—213]). Исследователь не совсем верно датировал возобладание катакомбных и подбойных могил в Северном Причерноморье второй половиной V в. до н. э. [Исмагил, 1996, с. 178], в то время как данное явление В.С. Ольховский относил к рубежу V—IV вв. до н. э. [1991, с. 94]. Против привнесения в готовом виде данных типов могил свидетельствует использование погребений в ямах наравне с катакомбами вплоть до конца V в. до н. э. в Нижнем Поднепровье, а в других регионах Степи первые даже преобладают. Р. Исмагил отмечал, что лишь в Семирежье известно большое количество дромосных могил, которые могли быть прототипами скифских камерных гробниц [1996, с. 178—179]. К сожалению, не было обращено внимания на восточноевропейскую Лесостепь, где погребения в дромосных камерных могилах были широко распространены с раннескифского времени. В этой связи, интересно отметить тот факт, что древнейшие захоронения II группы А.Ю. Алексеева (480—470-е гг. до н. э.), кроме Нижнего Побужья и Крыма, зафиксированы в Днепровском лесостепном Лево- и Правобережье (Журовка, Макеевка, Пекари, Броварки, Басовка и др.). Массово камерные погребения с дромосом в первой половине V в. до н. э. были распространены лишь в бассейне Тясмина, у южной границы Лесостепи (Журовка, 7 комплексов — рис. 2, 7, Турия, кург. 512), где они служили исключительно для захоронения знати [Ковпаненко, Бессонова, Скорый, 1989, с. 38]. Можно аккуратно предположить, хоть это и звучит несколько парадоксально, что идея создания камерных захоронений (катакомб, как минимум, типа III) в степных условиях (нехватка дерева и приемлемый грунт для создания камер) для захоронений родовой знати проникла около середины V в. до н. э. из южных районов Лесостепи² вместе с перемещением групп скифов после покорения данного региона. В свою очередь, вполне вероятно привнесение данной традиции кочевниками в Лесостепь в более раннее время с востока [Тереножкин, 1971, с. 19; Мурзин, 1984, с. 64], в частности из Приаралья (Уйгарак и др.). Безусловно, предпочтительным является появление погребальных сооружений (дромосные могилы, катакомбы), символизировавших повозку, с миром кочевников.

1. Достаточно резкое появление и распространение подбойных и катакомбных погребальных сооружений в Скифии.

2. В первую очередь бассейна Тясмина. О проникновении традиции сооружения деревянных гробниц вместе с перемещением части населения лесостепи в степь, особенно в V в. до н. э., уверенно писал В.С. Ольховский [Ольховский, 1991, с. 43].

Подобное происхождение маловероятно по отношению к подбоям (тип 1 по В.С. Ольховскому), на что справедливо указывали исследователи. Подбой могли быть генетически связаны, например, с колоколовидными в разрезе ямами [Ольховский, 1991, с. 39—40]. Можно упомянуть о широком распространении в первой половине V в. до н. э. разного рода ниш и подбоев в стенках захоронений в ямах для размещения инвентаря или захоронения коня (Макеевка к. 491), которые могли трансформироваться в подбой (рис. 2, 5, 6, 9, 10, 13).

Во второй половине V в. до н. э. в Нижнем Поднепровье постепенно распространился престижный обряд погребения в катакомбах, связанный, вероятно, с обособлением скифов-царских и укреплением их позиций в Северном Причерноморье. Именно временем около середины V в. до н. э. С.В. Полин датирует появление традиции захоронений скифской знати на Нижнем Днепре [Мозолевский, Полин, 2005, с. 446]. Смена не произошла резко — ямы и подбой с катакомбами используются на равных в Нижнем Поднепровье до последней четверти данного столетия. Ярким примером являются курганы третьей четверти V в. до н. э. I Завадская и IV Испанова Могилы [Мозолевский, 1980, с. 86], курган 6 у с. Каменная Балка в степном Побужье [Шапошникова, 1976, с. 78, 282, табл. 53, 2; 57, с. 92].

Это позволяет предполагать формирование и развитие погребальных традиций царских скифов во второй четверти V в. до н. э. под влиянием традиций кочевой и полукочевой знати Лесостепи, которая могла быть этнически и в языковом отношении близка новымномадам.

Интересно, что в V в. до н. э. параллельно с переходом к созданию основных захоронений в курганах, происходит и распространение грунтового обряда захоронения среди беднейших родов скифов³ [Ольховский, 1991, с. 87]. А.В. Комар отмечает, что при переходе к грунтовому обряду погребения он максимально упрощается [2001, с. 32]. Данное наблюдение справедливо лишь к рядовым общинникам. Скифская знать во второй половине V — IV вв. до н. э. не перешла к грунтовому обряду, а, наоборот, усложняет конструкцию погребальных сооружений, а ассортимент инвентаря увеличивается в разы.

Как мы видим, единства типов погребальных сооружений скифов в V в. до н. э. не наблюдается. При этом этническая близость кочевников в разных регионах Степи вполне вероятна,

3. Известны отдельные грунтовые могилы конца VI — начала V вв. до н. э. (Маяки, Приднепровка, о-в Дубовый). Появление стационарных грунтовых некрополей в Нижнем Поднепровье (Скельки, Михайловский, Верхнехортицкий и др. [Остапенко, 2007, с. 147—154] и на границе с Лесостепью (Светловодский, Заломы) относится ко второй половине V в. до н. э.

поэтому можно говорить о том, что тип могилы является наименее этнодифференцирующим признаком [Бессонова, 1990]. Данная характеристика может показывать своеобразие погребальных традиций отдельных племен или родов в связи со спецификой местных природно-географических условий, социального положения погребенного, а, вероятно, и причин смерти.

Доминируют одиночные труположения. Интересна серия погребений с кремацией (Показовое, 2 комплекса; Чкалово). Отмечено лишь 4 парных захоронения, что является новой чертой погребальной обрядности. Известны кенотафы. Вытянутое положение покойников абсолютно преобладает.

Подтверждается преобладание широтной ориентировки для скифов, погребенных в V в. до н. э. Интересно отметить, что по этнографическим данным западная и восточная, как и любые другие зеркальные, ориентировки часто являются равноценными при отправлении умершего в мир предков. Положение головой или ногами к стране мертвых известно по данным этнографии [Косарев, 2003, с. 101]. Например, ханты, у которых загробный мир располагается на севере, умершего могли похоронить лицом в этом направлении, чтобы видел куда идти, или ногами — чтобы встал и сразу пошел. Аналогично как северная ориентировка понималось положения покойника вниз головой или лицом [Косарев, 2000, с. 47]. Мусульмане хоронят покойных лицом к Мекке, что на нашей территории часто предполагает западную ориентировку с небольшими отклонениями, хотя не имеет никакого отношения к заходу солнца.

Хорошо известны несколько методик позволяющих определить время года, когда было совершено погребение (подробнее см.: [Козак, 2010, с. 22]). В этом отношении обращают на себя внимание часть захоронений Крыма с юго-западной ориентировкой погребенных (20 комплексов¹), которая является зимним вариантом широтной. С.Г. Колтухов справедливо связывает подобную ориентировку с совершением захоронений в зимнее время [2012, с. 68], однако данное предположение не относится, как считает исследователь к Северному Причерноморью, где на весь массив погребений данного периода приходится лишь 8 комплексов [Ольховский, 1991, с. 67]. Это может говорить о том, что часть населения Нижнего Поднепровья могла зимовать в степях Таврики, особенно, в суровые зимы. Присутствие в могильниках захоронений как с зимней, так и с летней широтной ориентировкой может говорить об относительно ограниченном расстоянии при сезонных перемещениях в условиях раздела пастбищ.

1. Но есть и летние отклонения (6).

Интерес вызывает редкость нахождения в скифских погребениях в Степи деталей конской сбруи. Всего известно 24 случая, из которых в 10 — узда располагалась в отдельных могилах коней (Нимфейские курганы, I Завадская и IV Испанова Могилы, Великая Знаменка к. 13, Шевченко-2, к. 1/1). Стоит отметить, что если есть отдельные захоронения взнузданных коней, то в самой могиле отсутствуют детали узды. Данное наблюдение, подчеркивает то, что наличие / отсутствие деталей конской сбруи не является решающим при определении этнической принадлежности и рода занятий погребенного (кочевник / земледelec).

Можно отметить наибольшую концентрацию погребений с середины V в. до н. э. в Нижнем Поднепровье. Разреженное распространение памятников вокруг данного ареала может указывать на направления сезонных перемещений царских скифов.

Лесостепные погребальные традиции

Данному вопросу будет посвящена отдельная работа, поэтому остановлюсь лишь на предварительных наблюдениях. Более подробная информация об отдельных погребениях и могильниках среднескифского времени содержится в ряде работ исследователей [Ильинская, 1968; Скорый, 1997; 2003; Бабенко 2009; 2009а; Ковпаненко, Бессонова, Скорый, 1989; Махортых, 2013; Могилов, Диденко, 2008; 2014; Кулатова Супруненко, 2010].

Относительно надежно датированных комплексов конца первой — начала последней четверти V в. до н. э. меньше, чем в Степи — 147 (табл. 2). Больше всего их исследовано в Днепровской правобережной Лесостепи (около 76²) и на Ворскле — 35. В Посулье можно отметить большой процент элитных захоронений близких по времени первичному захоронению Солохи На Северском Донце и Среднем Дону в конце первой трети V в. до н. э. формируются новые воинские могильники, не связанные с более ранними. Для некрополя Бельского городища С.В. Махортых отмечает преобладание

2. Исследователи отмечали 97 погребений второй половины VI — V вв. до н. э. [Ковпаненко, Бессонова, Скорый, 1989, с. 36]. Комплексы у с. Показовое все же оторваны от массива лесостепных захоронений и ближе степным захоронениям Побужья (Каменная Балка).

Таблица 2. Погребения V в. до н. э. восточноевропейской Лесостепи

Регион	Днепровское лесостепное Левобережье	Ворскла	Сула и Псел	Северский Донец	Средний Дон	Терраса
Количество	76	34	20	10	5	2

грунтовых ям и наличие характерной особенности с первой половины V в. до н. э. в виде «земляно-деревянных срубов» [2013, с. 246].

Для Днепровского лесостепного Правобережья можно отметить редкость одиночных курганов и преобладание могильников, которые преимущественно существовали с эпохи бронзы, реже — лишь скифского времени. Самые высокие курганы данного времени расположены именно здесь (Журовка 4—6 м, Бобрица — 6 м)¹. Остатки кремации (20 %) помещали в сосуд (Петраковка / Ромейковка, Яблонька), либо производили сожжение на древнем горизонте (Гуляй-Город к. 236). Захоронения в ямах преобладают. Камерные погребальные сооружения довольно разнообразны, но стоит отметить преобладание столбовых (9), часто с дромосом (12) гробниц. Ориентировка на Тясмине нестабильна, а на Роси больше западной [Ковпаненко, Бессонова, Скорый, 1989, с. 38—39, табл. 6].

* * *

Можно сказать несколько слов о сходстве и отличии погребальных традиций населения Степи и Лесостепи V в. до н. э. В Степи захоронений в два раза больше, но высота² курганов существенно больше в Лесостепи (Журовка кург. 403—6,2 м, Великая Знаменка кург. 13 — 3,6 м, I Завадская Могила — 4,35 м). В Лесостепи не зафиксировано подбоев и катакомб данного периода. Их эквивалентом могли быть дромосные камерные могилы, что обусловлено природно-географическими факторами. В Степи известны деревянные гробницы (4,4 %) [Ольховский, 1991, с. 61].

В Степи захоронения коней в отдельных могилах появляются в третьей четверти, а Лесостепи — они известны с последней четверти V в. до н. э. (Малая Рогозянка-1, кург. 2) [Гречко, 2010, с. 47, 68]. В Степи абсолютно преобладает широтная ориентировка умерших, а в Лесостепи — она более разнообразна. Интересно, что, например, Журовских курганах в равной степени представлены широтная (4), меридиональная (4) и по линии СЗ—ЮВ (6) ориентировки [Ковпаненко, Бессонова, Скорый, 1989, с. 244—246]. Интересно распространение ниш в погребальных сооружениях разных типов в Степи и Лесостепи [Ольховский, 1991, с. 65; Бабенко, 2009, с. 49].

В.С. Ольховский отмечал, что в данный период в Степи резко преобладали захоронения мужчин-воинов, женских очень мало при значительном проценте амазонок, детских захоро-

нений неизвестно³. Данные черты, по мнению исследователя, находят параллели с «дружинными» могильниками Лесостепи, особенно, Посулья [1991, с. 74]. Здесь имеются отличия. В Правобережной Лесостепи известны отдельные женские захоронения высокого ранга (Журовка кург. 397, Турия кург. 466), в том числе и под курганами выше 5 м высотой (Журовка кург. 402 и 404). Известны парные комплексы (5). На Северском Донце и Среднем Дону женские захоронения неизвестны.

В Посулье и на Ворскле погребения женщин, зачастую в парных захоронениях различных комбинаций, распространяются в последней трети V в. до н. э. (Перецепино кург. 2/2002, 2001/2, Аксютинцы кург. 2 (1883—1885) и др.). Стоит отметить, что данные комплексы являются элитными и сопровождались изделиями из золота. Курганы Посулья (Стайкин Верх кург. 3, Волковцы кург. 4 (раскопки И.А. Линиченко) имели высоту 5,6—7,8 м. Именно в данных погребениях появляются характерные для Посулья наборы из массивных ножных бронзовых браслетов и длинных парных гвоздевидных булавок.

В Степи парным является один из самых богатых комплексов середины V в. до н. э. — Великая Знаменка кург. 13. Вероятно, данные изменения (появление богатых женских захоронений) связаны с дальнейшей стратификацией скифского общества в данный период.

ВОПРОСЫ МИКРОХРОНОЛОГИИ МАТЕРИАЛЬНОЙ КУЛЬТУРЫ

Материальная культура степных и лесостепных комплексов практически идентична [Алексеев, 2003, с. 203], поэтому будет проанализирована вместе.

А.Ю. Алексеев отмечает для II группы древностей / захоронений новую конструкцию и стиль элементов конской сбруи, появление новых типов украшений, более частые находки металлической, деревянной и античного производства посуды. Самыми ранними комплексами исследователь справедливо считает захоронения содержавшие бляшки в виде голов птиц, свернувшихся хищников (волкообразных)⁴ в сочетании с базисными наколками стрел. Несколько более поздними предложено считать когтевидные, овальные и бляшки-розетки, ромбовидные налобники, бляшки в виде лап животных и человеческих

3. Распространение парных и коллективных захоронений с рубежа V—IV вв. до н. э., фактически полное отсутствие женских погребений было отмечено в Своде [1986, с. 349—350].

4. Мы присоединяемся к мнению А.Ю. Алексеева о восточном происхождении серии новых композиций и образов, а не об их местном развитии; подробнее о восточных инновациях в зверином стиле ССК см.: [Алексеев 2003, с. 176—179, 181—183].

1. В Посулье вновь начнут сооружаться курганы выше 7 м ближе ко времени создания первичного погребения Солохи.

2. До Солохи.

костей, S-видные псалии. Отмечается единство материалов Степи и Лесостепи. Из особенностей Лесостепи, которая характеризует комплексы конца VI — начала второй четверти V вв. до н. э., выделяются псалии с секировидными концами, аналогии которым известны на Северном Кавказе и Прикубанье [Алексеев, 2003, с. 203]. Для второй-третьей четверти V в. до н. э. характерны бляхи в виде лосинных голов, оскаленных голов хищников, шире распространяются Г-образные псалии, подвески-замочки, длинные граненные ворворки [2003, с. 204]. С этим можно согласиться, за исключением голов оскаленных хищников типа Журовки, которые найдены лишь в комплексах второй четверти V в. до н. э. В середине — третьей четверти V в. до н. э. распространяются крыловидные нащечники-наушники, налобники и изделия в зверином стиле типа I Завадской Могилы, носники в виде головок хищной птицы и реалистичные бляшки в виде кисти руки. В целом, II группу комплексов А.Ю. Алексеев датирует около 480/475—425/420 гг. до н. э. В последней четверти данного столетия распространяются памятники III группы, среди которых видное место будут занимать, т. н. царские курганы [Алексеев, 2003, с. 204—207]. В целом можно согласиться с выводами исследователя, и я лишь постараюсь уточнить ряд моментов.

Значительное количество античного импорта в погребениях данного времени позволяет сделать некоторые наблюдения и попытаться выделить хронологические подгруппы захоронений II группы комплексов А.Ю. Алексеева.

Древнейшая подгруппа 1а захоронений данного периода выделяется на основании находок характерных деталей конской узды и античных импортов первой четверти V в. до н. э. Интересно, что данные комплексы, кроме кург. 1 у Яблоновки¹, не содержали амфор. Единственное захоронение курганной группы Ковалевки-II в кургане 6/1 (рис. 2, 2), которое содержало характерные детали конской узды, является впускным² [Ковпаненко, Бунятян, 1978, с. 133—150].

Недавно надежную хронологическую привязку к 490—480 гг. до н. э., благодаря находке в хорошо датированном слое Пантикапея, получили бляхи в виде свернувшегося в кольцо хищника типа Макеевки 491 (рис. 3, 2, 7) [Толстиков, 2011, с. 56—58]. Там же в слое данного времени была выявлена и бляшка в виде головы лося без рогов (типа рис. 3, 1) [Толстиков, Белик, 2013, с. 27, табл. 27а]. Данный факт позволяет отнести комплексы с аналогичными бляхами к концу первой четверти V в. до н. э.

1. Тип неизвестен.

2. Еще в одном впускном захоронении данной группы были найдены базисные наконечники стрел и золотая обивка от деревянной чаши. Впускным также является яркий комплекс из Кулешовки в Посулье [Ильинская, 1968, с. 54].

(Кулаковского, Макеевка кург. 491, Басовка кург. 499) (рис. 3, 1, 5). Лишь в данной подгруппе захоронений встречены бляшки в виде головки орла с выделенной восковицей типа Ковалевки 6/1 (рис. 3, 1, 4; 4, 1—3). Изготовление подобных бляшек можно связывать с Нижним Побужьем. Именно в Ольвии найдены литейные формы для их изготовления, одна из которых имеет привязку к полуземлянке последней трети VI в. до н. э., в засыпи которой не обнаружено материалов позднее рубежа VI—V вв. до н. э. [Буйских, 2015, с. 93—110]³.

Т.Б. Барцева отмечала для орлиноголовых бляшек присутствие разных видов сырья. Интересно, сочетание восточного сырья бляшки в виде свернувшегося в кольцо хищника из кург. 499 у с. Басовки и наличие у нее застежки-штыря, что также характерно для более восточных регионов (рис. 3, 1) [Барцева, 1981, с. 51, 53—55, 84]. Подобная застежка имеется и на одном из изделий кург. 6/1 Ковалевки, (рис. 3, 4). Это интересно в контексте взаимоотношений с кочевниками Южного Приуралья и иткульскими металлургами. А.Д. Таиров допускает возможность переселения части кочевников из Северного Причерноморья не только на Средний и Нижний Дон, но и на Южный Урал, где они участвуют в сложении местной элиты в конце VI в. до н. э. Все это связывается с прекращением существования ананьинской культуры и как следствие прекращение поступления металла из данного региона. С другой стороны, в зависимость от кочевников попадает иткульское население, а кочевники начинают обменные операции (включая металл) по «торговому пути Геродота». Таким образом, кочевники Южного Зауралья становятся одними из основных поставщиков металла в Северное Причерноморье, что могло привести к притоку в данный регион кочевников с запада, которые желали контролировать, а, возможно, и оттеснить местных кочевников от управления иткульскими металлургами [Таиров, 2008, с. 32—33]. Здесь стоит отметить, что активные обменные операции по «торговому пути Геродота» из Ольвии в скифское время не подтверждаются источниковой базой [Полидович, 2010, с. 195—196].

В основном в комплексах подгруппы 1а были найдены ромбовидные бляшки (рис. 3, 1, 3, 7; 4, 1—4). Налобники имеют ассиметрически ромбическую форму (рис. 3, 1, 3), а железные псалии — секировидную форму и иные близкие S очертания (рис. 4, 1—3). Известны изделия с зооморфными окончаниями и прямые с одним немного загнутым концом (Макеевка 491) (рис. 3, 7). Классических Г-образных псалиев

3. В.А. Ильинская и А.И. Тереножкин считали, что появление новых типов деталей узды выполненных в зверином стиле связано с античным влиянием и увеличением количества античного импорта в Лесостепь, в частности, на Тясмин [1983, с. 250].

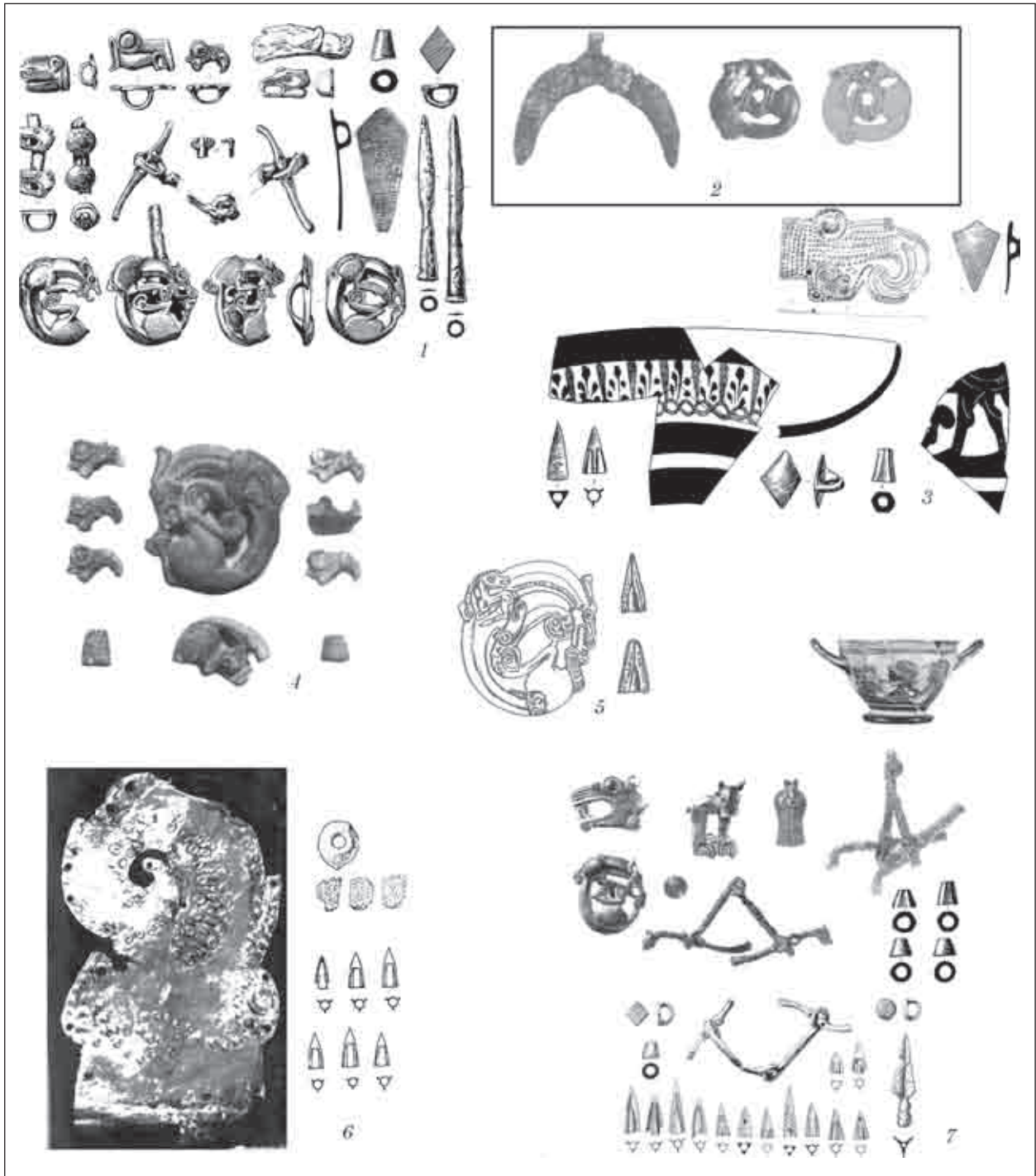


Рис. 3. Материалы из комплексов подгруппы 1а: 1 — Басовка, кург. 499; 2 — Пантикапей (Керч); 3 — Пекари, кург. 411; 4 — Ковалевка; 5 — курган Кулаковского; 6 — Ковалевка; 7 — Макеевка, кург. 491 (составлено по [Галанина, 1977; Ковпаненко, Бунятян, 1978; Толстиков, 2011; Алексеев, 2003]; масштаб произвольный)

в данных комплексах нет. Стоит отметить, что своим происхождением, как минимум, секировидные железные псалии, ромбовидные и бляшки-розетки, а, вероятно, и орлиноголовые, связаны с Прикубаньем, где находят прямые параллели в более ранних материалах Ульских курганов (рис. 5, 3) [Алексеев, 2003, с. 203; Эрлих, 2015]. Более ранний образец бляшки в виде свернувшегося в кольцо хищника с орлиной головкой на плече известны в Поволжье

(рис. 5, 1) [Дворниченко, Плахов, Очир-Горяева, 1997].

В захоронениях данной группы в колчаных наборах абсолютно преобладают базисные трехлопастные и трехгранные наконечники стрел (Кулаковского, Ковалевка, Макеевка, кург. 491, Перещепино, кург. 9, 24, Яблоновка, кург. 1, Пекари, кург. 411) (рис. 3, 3, 5—7; 4, 1, 3, 4), что показывает хронологическую близость впускным захоронениям начала V в. до

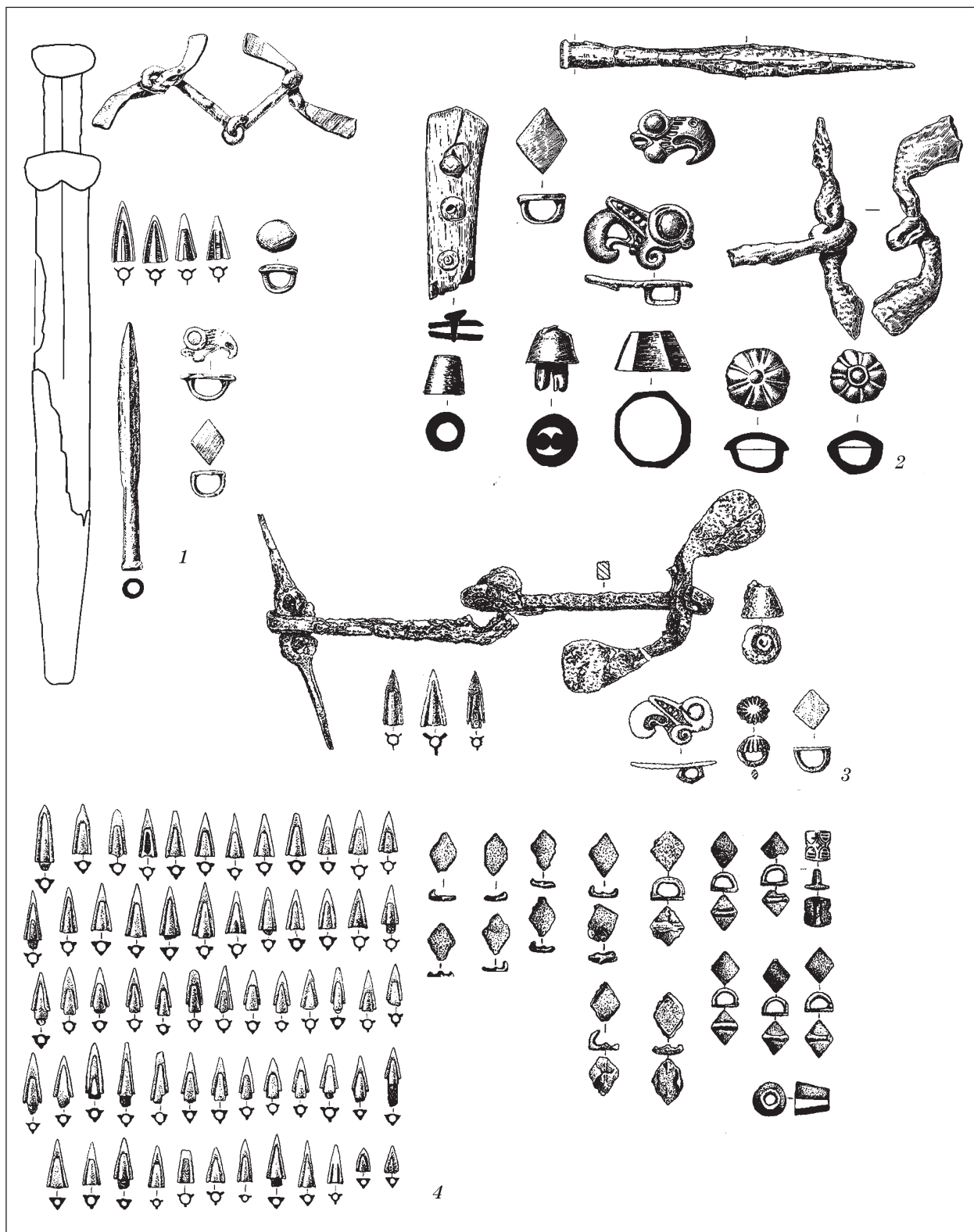


Рис. 4. Материалы из комплексов подгруппы 1а: 1 — Кулешовка, кург. 425; 2 — Броварки, кург. 502; 3 — Перещепино, кург. 24; 4 — Перещепино, кург. 9 (составлено по [Махортых, 2006; 2012; 2013; Ильинская, 1968; Галанина, 1977]; масштаб произвольный)

н. э. (Александровка и др.). Ворворки данного времени **все низкие**, усеченно-конические, иногда граненные (рис. 3, 1 3, 4, 7; 4, 2—4).

Курганы в целом невысокие. Выделяется лишь кург. 491 у с. Макеевка — 3,5 м. В Ниж-

нем Поднепровье нет представительных захоронений данного времени.

Подгруппа 1б. Памятники данного времени содержали хиосские пухлогорлые амфоры развитого варианта III-B по С.Ю. Монахову без



Рис. 5. Аналогии изделиям из комплексов подгруппы 1а в погребениях второй половины VI — начала V вв. до н. э.: 1 — Комсомольский, кург.; 2 — Александровка; 3 — Ульский курган 1909/2 (составлено по [Эрлих, 2015; Ульские ..., 2015; Ильинская, Тереножкин, 1983; Дворниченко, Плахов, Очир-Горяева, 1997]; масштаб произвольный)

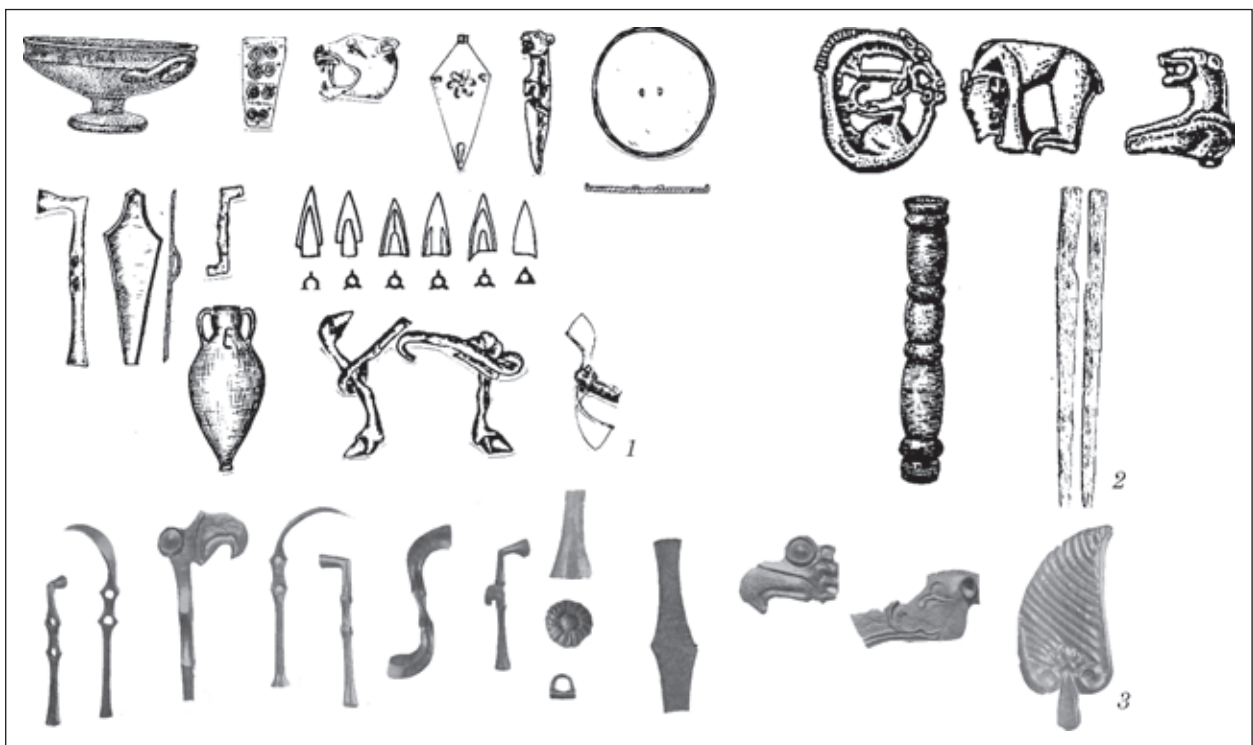


Рис. 6. Материалы из комплексов подгруппы 1б: 1 — Журовка, кург. 400; 2 — Частые Курганы, кург. 8; 3 — Нимфей, кург. 24/1976 (составлено по [Ковпаненко, Бессонова, Скорый, 1989; Замятин, 1946; Силантьева, 1959]; масштаб произвольный)

орнаментации лаком по венцу, с нанесенными бурым лаком крестами и крупными дипинти в виде отдельных букв ¹, наборы стрел и типы де-

1. С.Ю. Монахов справедливо отметил, что именно хиосские амфоры являются наиболее надежным датировочным материалом для комплексов первой половины V в. до н. э. [1999, с. 61]. Фасосские амфоры стеблевской серии ни разу не были найдены в комплексах первых двух десятилетий V в. до н. э. [1999, с. 82].

талей конской узды, которые отличаются от изделий подгруппы 1а (рис. 6—8). К данным более молодым комплексам (вероятно, 470—460-е гг. до н. э. ²) можно отнести Журовские курганы, Нимфей 24/1873, Аджигольские курганы, се-

2. Подобные даты во многом условны и обозначают больше относительную хронологию комплексов с хиосскими амфорами развитого варианта III-B.

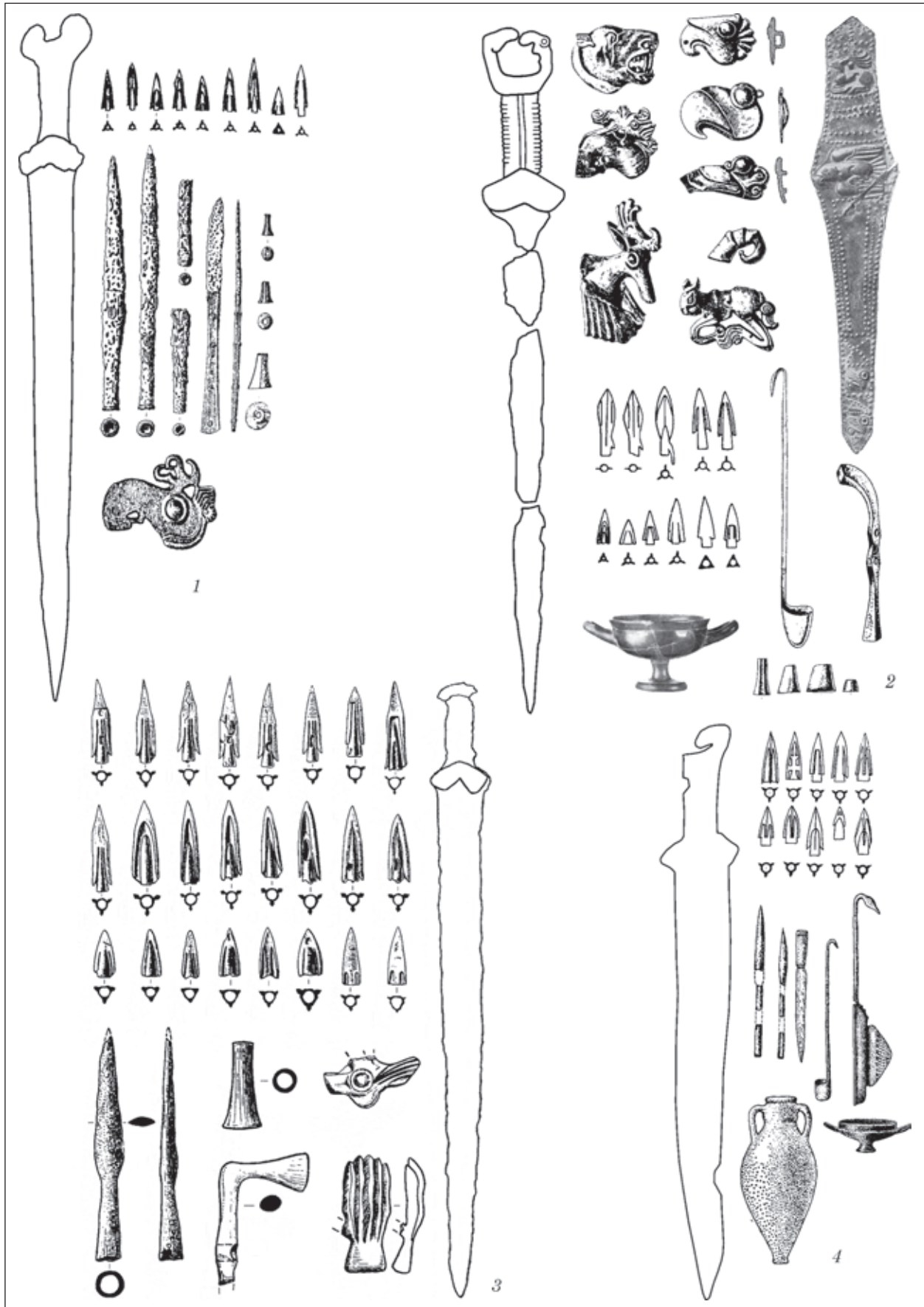


Рис. 7. Матеріали з комплексів підгрупи 16: 1 — Новорозанівка, кург.; 2 — Журівка, кург.; 3 — Стыла; 4 — Аджиголь 1G (составлено по [Ковпаненко, Бессонова, Скорый, 1989; Ebert, 1913; Бабенко, 2009; Шапошнікова, 1970; Привалов, 1993]; масштаб произвольний)

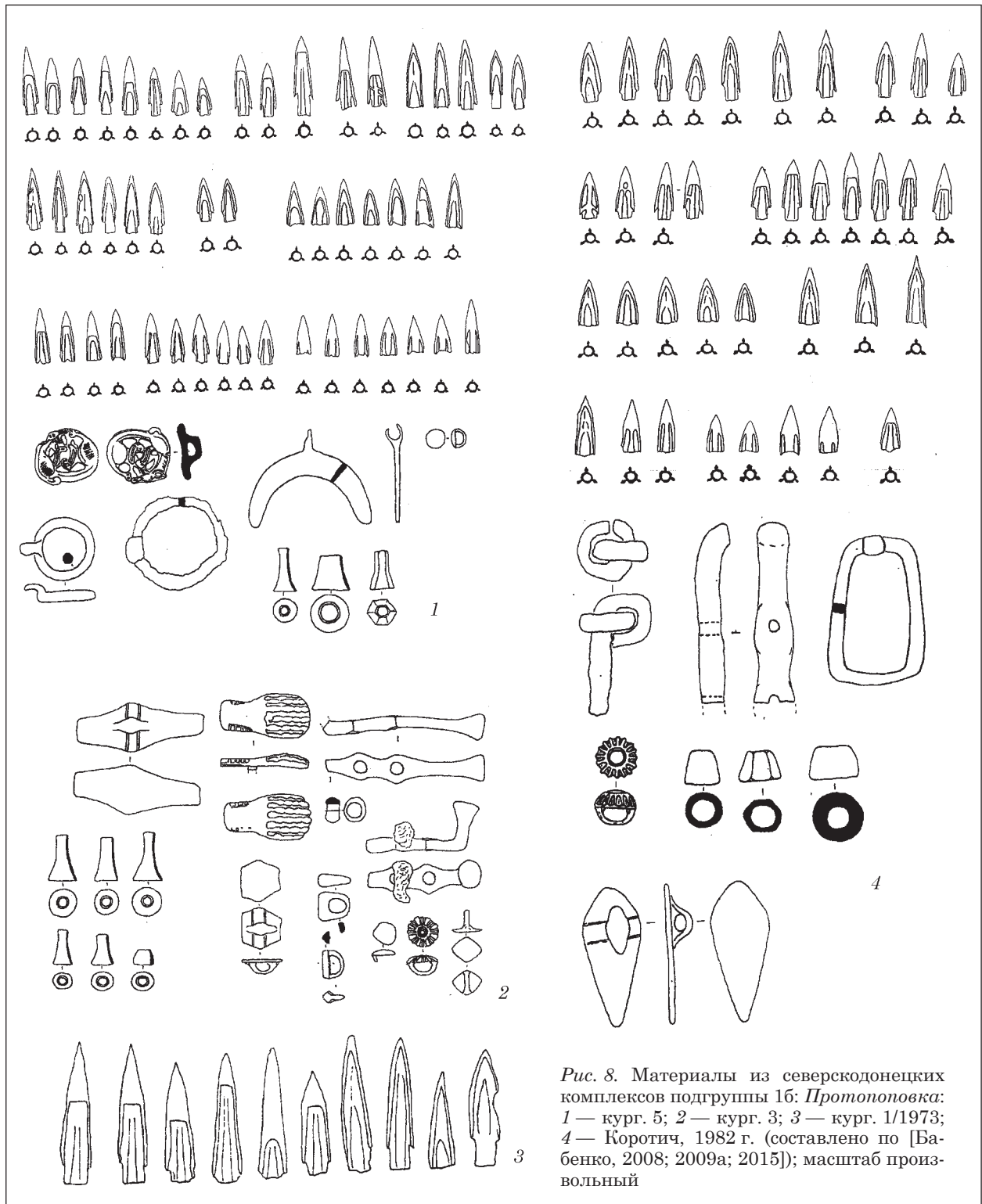


Рис. 8. Материалы из северскодонских комплексов подгруппы 1б: Протопоповка: 1 — кург. 5; 2 — кург. 3; 3 — кург. 1/1973; 4 — Коротич, 1982 г. (составлено по [Бабенко, 2008; 2009а; 2015]); масштаб произвольный

веродонецкие погребения в кург. 1/1973¹, 3, 5 Протопоповского могильника и комплекс 1982 г. у Коротича [Бобринский, 1905; Силантьева, 1959; Еберт; Бабенко, 2009; 2009а]. В составе данных колчаных наборов базисные стрелы без выделенной втулки представлены пример-

1. В данном комплексе найдена хиосская пухлогорлая амфора развитого варианта III-B [Коленченко, 1973].

но половиной экземпляров² (рис. 7; 8, 1, 4). Бляшки в виде свернувшегося в кольцо хищника из кург. 5 Протопоповки, кург. 8 Частых Курганов (рис. 6, 2; 8, 1) и кург. 398 Журовки отличаются от типа Макеевка 491 большей сти-

2. Исключением является Журовский курган 400, где базисные наконечники преобладают. В нем также найдено зеркало с обломанной центральной ручкой (рис. 6, 1).

лизацией. В Нижнем Поднепровье к этой подгруппе памятников относится кург. 12 группы у Шахты 22¹ [Мозолевский, 1973].

В кургане 3 Протопоповского могильника найдена ромбовидная бляха² (рис. 8, 2) [Бабенко, 2008, с. 28—38], которая является единственной среди находок в комплексах, где встречаются высокие ворворки, замочки и бляха-лапа, что еще раз подтверждает близость данных комплексов захоронениям подгруппы 1а.

В данных захоронениях не встречено большинство бляшек предшествующего времени (свернувшийся в кольцо хищник, ромбовидные, лосенок и др.). В кург. 24 Нимфейского некрополя и Журовском кургане 401 была найдены бляшки в виде головы орла с восковицей, которые отличаются от более ранних (рис. 6, 3; 7, 2). В кург. 401 Журовки обнаружен новый тип блях — в виде головы лося с рогами (рис. 7, 2). Появляются Г-образные бронзовые псалии, высокие ворворки (рис. 6, 1, 3) и бляшки в виде лапы хищного животного (первая группа С.В. Махортыха) [Махортых, Ролле, 2015, с. 192]. Секировидные псалии в это время делались из бронзы (Нимфей кург. 24) и также имеют отличия от более ранних (рис. 6, 3). Таким образом, уже во второй четверти V в. до н. э. происходит определенная смена состава колчаных наборов³, часть типов деталей узды исчезает, а новые появляются (высокие ворворки, замочки, крыловидные нащечники, Г-видные псалии).

Мечи и кинжалы подгруппы 1а характеризуются использованием изделий с брусковидным навершием (Броварки, к. 504, Кулешовка (рис. 4, 1) [Ильинская, 1977, табл. 29], а подгруппы 1б — с волотовидными (Аджиголь, 1Г, Журовка, 401 (рис. 7, 1, 2, 4). Продолжают встречаться кинжалы с сегментовидным перекрестием (Елизаветовка, кург. 15, 40). В целом, клинковое оружие V в. до н. э. значительно разнообразнее, чем в предшествующие периоды. А.В. Шелехань указывает на смену технологии изготовления брусковидного навершия — от пробитого бруска к пластинчатому (как и перекрестья), отмечает увеличение процента средних и длинных, а также эволюцию зооморфных когтевидных наверший в зооморфные ажурные

1. Среди переходных комплексов он выглядит наиболее молодым из-за отсутствия базисных наконечников стрел. Низких ворворок все еще больше, чем высоких, хотя это может быть обусловлено их разным использованием в системе креплений доспеха.

2. Фрагмент, по всей видимости, ромбовидной бляхи был обнаружен в к. 18/1 Перещепинского могильника [Махортых, 2006, с. 68, рис. 5, 9], который относится к группе Пб по С.В. Махортыху, то есть временем около середины — третьей четверти V в. до н. э. [Махортых, 2012].

3. В том числе и появление бронзовых трехлопастных наконечников стрел с П-образным ложком и трехгранным острием (Нимфей 24/1876) [Силантьева, 1959, с. 57, рис. 25, 2].

[Шелехань, 2015, с. 79; 2016, с. 13—14]. Происхождение последних дискусионно, но наиболее вероятным мне представляется их происхождение от восточных прототипов [Алексеев, 2003, с. 181].

Курганы подгруппы 1б в Лесостепи достигают значительных размеров — Журовка кург. 402 (5,5 м), 403 (5,2 м). Интересно отметить, что погребения подгруппы 1 зафиксированы в основном в Таврике, Нижнем Побужье и Лесостепи, т. е. в регионах, где существовало стабильное земледельческое население, которое, вероятно, несло в значительной мере бремя по тыловому обеспечению военных акций кочевников. Именно в данных комплексах найдены трофеи (Журовка кург. 400⁴), что позволяет говорить о ведении определенных военных действий против греческих полисов Северного Причерноморья, что согласуется с результатами их раскопок.

Подгруппа 2. Реперные захоронения конца второй — начала третьей четвертей V в. до н. э. (**подгруппа 2а**) содержат хиосские пухлогорлые амфоры развитого типа с угловатыми плечами и немного намеченным перехватом (III-B) (курган 13 у с. Великая Знаменка, Петраковка, Шевченко-2, к. 1/1 (?), лесбосскую сероглиняную амфору (Берестяги, кург. 5 (40-е гг. V в. до н. э.), ранние типы амфор круга Фасоса с раздутым горлом (Нововасильевка кург. 9⁵) и другие импорты данного времени. В колчаных наборах практически полностью исчезают базисные наконечники. Начинают доминировать трехлопастные наконечники стройных пропорций с короткой выступающей втулкой с башневидной и подтреугольной формой головки (рис. 9, 3). По составу колчаных наборов комплексы конца второй и третьей четвертей V в. до н. э. не различаются. В кург. 5 у с. Берестяги (440-е гг. до н. э.) встречена бляха в виде задней лапы животного (рис. 9, 5) [Могилев, Диденко, 2008, с. 86, рис. 1, 8], которые получают широкое распространение во второй половине V в. до н. э. Комплекс кург. 13 Великой Знаменки подтверждают появление около середины-начала третьей четверти V в. до н. э. всего набора узды типа 1 Завадской Могилы.

Комплексы третьей четверти V в. до н. э. (**подгруппа 2б**) можно выделить благодаря наличию хорошо датированных захоронений с хиосскими позднепухлогорлыми амфорами (III-C-1 и 2) (Чобручи, I Завадская Могила и др.), амфорами с «раздутым горлом» изящных

4. Маловероятным выглядит предположение С.Ю. Сапрыкина о том, что данная находка свидетельствует об использовании греческого языка на поселениях и городищах Лесостепи [2013, с. 15].

5. Важным является наблюдение С.Ю. Монахова, что очень близкие амфоры были найдены в елизаветовском кургане 87, который датируется чернотавровым киликом третьей четвертью V в. до н. э. [1999, с. 105].

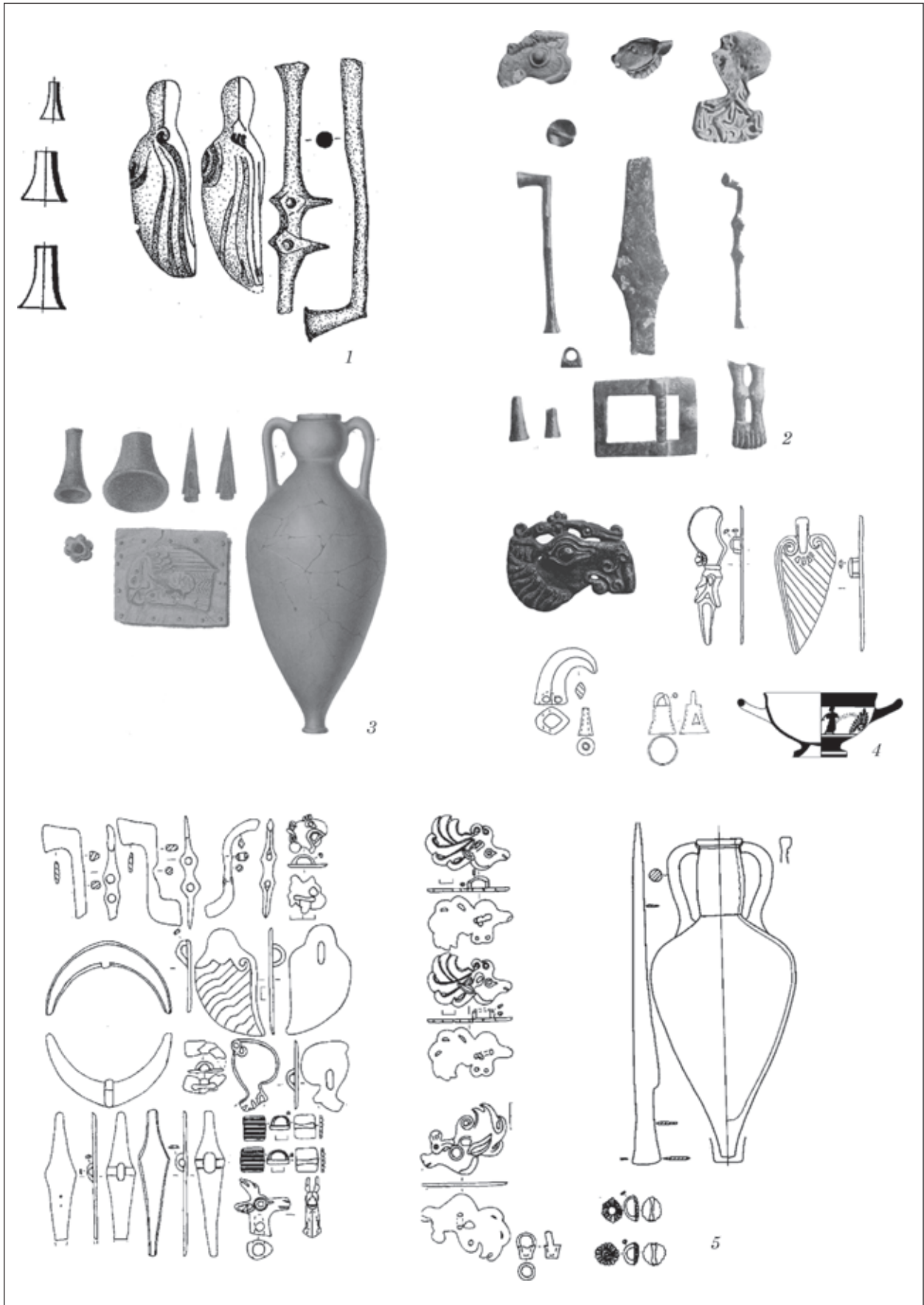


Рис. 9. Материалы из комплексов подгруппы 2а: 1 — Каменная Балка, кург. 6/1; 2 — Нимфей, кург. 1/1878; 3 — Петраковка; 4 — Турия; 5 — Берестяги, кург. 5 (составлено по [Могилов, Диденко, 2008; 2014; Силантьева, 1959; Гребенников, 2008; Фундуклей, 1848]; масштаб произвольный)



Рис. 10. Материалы из комплексов подгруппы 2б: 1 — Чобручи, кург.; 2 — Нимфей, кург. 17/1876; 3 — Ольвия, 1992/8; 4 — I Завадская Могила; 5 — Перещепино, кург. 3/2002; 6 — Мреснота Могила (составлено по [Агульников, Субботин, 1997; Папанова, 1993; Кулатова, Супруненко, 2010; Мозолевский, 1980; Силантьева, 1959; Гудкова, 1984]; масштаб произвольный)

пропорций и «цилиндрическим горлом» круга Фасоса (Каменная Балка кург. 7, Мреснота Могила, Маяки кург. 2, Перещепино 2002/3). Именно с середины V в. до н. э. возобладает и будет очень распространен на протяжении всей третьей четверти данного столетия характерный набор деталей узды — бронзовые замочки, высокие ворворки, бляхи в виде задних ног животных и лапы животного¹, нащечники в виде крыла и Г-образные, бронзовые и железные псалии (рис. 10). Налобники приобретают ромбическую форму. Массово распространяют-

ся золотые обивки деревянных чаш с изображениями в зверином стиле.

Третьей четвертью V в. до н. э. может датироваться меч из перещепинского кургана 3/2002 (треугольный клинок и усложненное навершие с головками хищных птиц) (рис. 10, 5) [Кулатова, Супруненко 2010; Махортых, 2012, с. 150], который является индикатором начала трансформации мечей с простым волотовидным навершием в серию Солохи. Около середины V в. до н. э. появляются однолезвийные мечи и кинжалы [Шелехань, 2014, с. 50]. Я присоединяюсь к мнению А.В. Шелеханя, что подобные инновации связаны с фракийскими племенами Балкан, с которыми активно контактировали в

1. Про эти бляшки подробнее см.: [Махортых, Ролле, 2015].

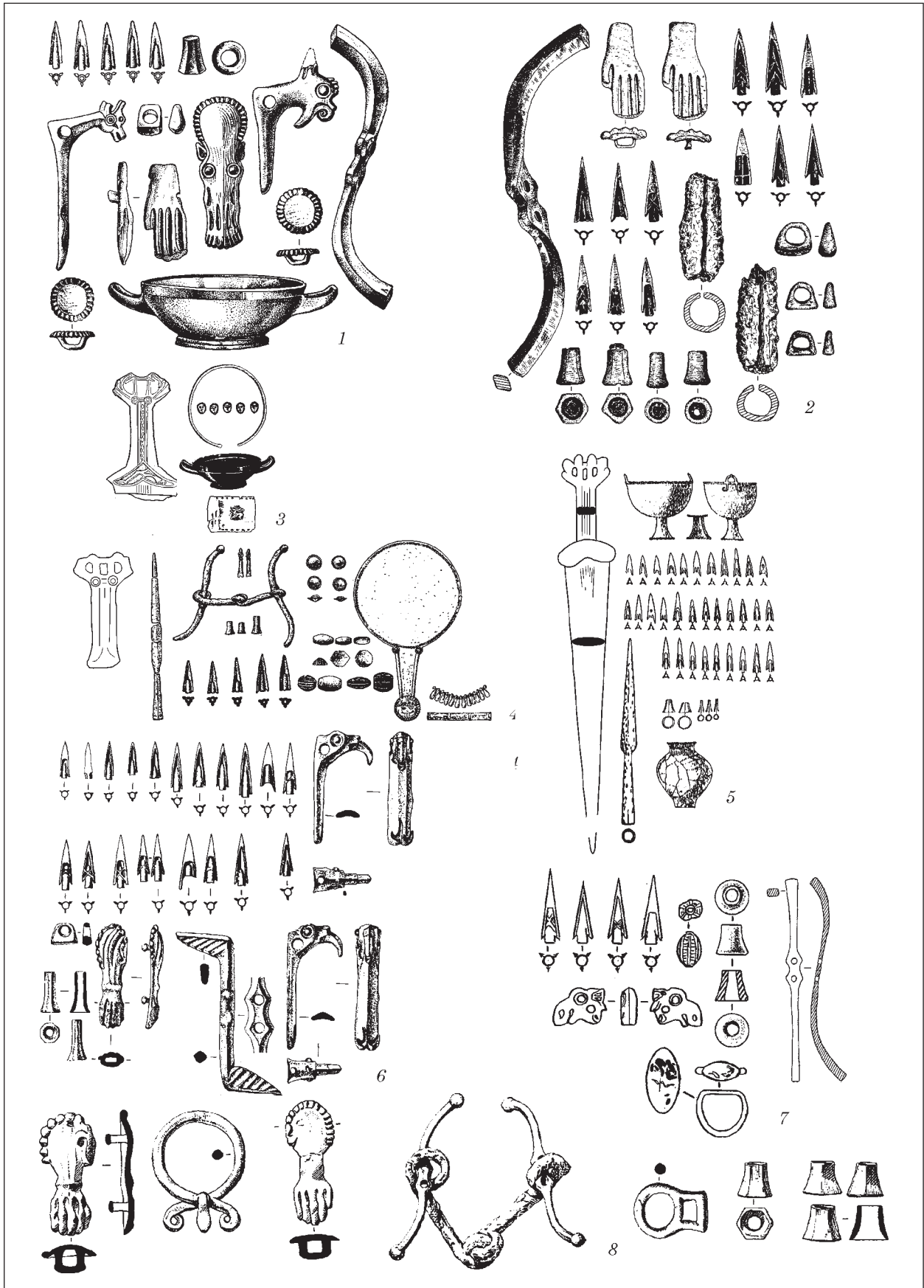


Рис. 11. Материалы из комплексов подгруппы 2в: 1 — Стайкин Верх, кург. 2; 2 — Новое Запорожье, кург. 7; 3 — Аксютинцы, кург. 2 (1883—1885 гг.); 4 — Стайкин Верх, кург. 3; 5 — Гладковщина; 6 — Малая Цимбалка; 7 — Близнац-2; 8 — Солоха, первичное погребение (составлено по [Ильинская, 1968; Григорьев, 1994; Плешивенко, 1991; Алексеев, 1995; Манцевич, 1987; Ромашко, Скорый, 2009]; масштаб произвольный)

данный период скифы [Редина, 1999, 223; Шелехань, 2014, с. 60].

Подгруппа 2в (переходная к группе III по А.Ю. Алексееву). В конце третьей четверти — начале последней четверти V в. до н. э. выделяется серия комплексов, в которых сочетаются находки хиосских позднепухлогорлых и прямогорлых амфор. Данные захоронения непосредственно предшествуют времени создания первичного погребения Солохи. В это время появляются и массово распространяются трехлопастные наконечники стрел с треугольной в плане головкой, гранями, переходящими в шипы, трехгранным острием и короткой выступающей втулкой (Малая Цимбалка, Близнаец-2; рис. 11, 6, 7) [Алексеев, 1995; Ромашко, Скорый, 2009]. В данный период появляются трехгранные наконечники стрел со скрытой втулкой и двумя вертикальными углублениями либо П-образным ложком, которые будут распространены в конце V — IV в. до н. э. Колчаный набор Гладковщины более характерен для последней четверти V — начала IV в. до н. э. и лишь бронзовые ворворки не позволяют его, безоговорочно, отнести к данному времени¹ (рис. 11, 5) [Григорьев, 1994].

Появляются нахрапники в виде головы хищной птицы с удлинённым основанием (рис. 11) [Алексеев, 2003, с. 204]. Бляшки в виде руки используются, но появляются новые петельчатые изделия в виде, как считает А.Д. Могиллов, лапы кошачьего хищника (рис. 11, 6) [2008, с. 322, рис. 103, 13—18]. С данного периода начинают доминировать S-видные псалии (рис. 11), а Г-образные исчезают. А.Д. Могиллов датирует появление S-видных изделий и вторую среднескифскую группу второй-четвертой четвертями V в. до н. э., что представляется не совсем удачным, поскольку в ней смешаны комплексы ССК и начала следующего периода (основное погребение Солохи и другие синхронные комплексы) [2008, с. 120], а динамика изменений формы деталей уздечки не совсем четко прослежены. Ворварки вновь изменяют форму и становятся низкими, усеченно-коническими. Появляются бляшки в виде кисти руки (вторая группа С.В. Махортыха) [Махортых, Ролле, 2015, с. 200].

Во второй половине-последней четверти V в. до н. э. появляются и получают развитие мечи и кинжалы типа Солохи [Топал, 2014, с. 380]. Одними из древнейших изделий является мечи из Гладковщины (рис. 11, 5) [Григорьев, 1994, с. 77] и кург. 3 в ур. Стайкин Верх (рис. 11) [Ильинская, 1968, с. 90], которые можно датировать не ранее третьей четверти, а, более вероятно, последней третью V в. до н. э.

1. Меч и наконечники копий также больше характерны для начала позднескифского времени. Все это склоняет к мысли о датировке данного комплекса последней третью V в. до н. э.

В V в. до н. э. происходит трансформация формы наконечников копий от лавролистной к остролистной [Мелюкова, 1964, с. 38—40]. Уменьшается ширина пера и длина втулки. Древнейшие² надежно датированные дротики относятся ко второй половине (преимущественно последней четвертью) V в. до н. э. Несколько выделяется комплекс кургана 12 Стеблева, который С.А. Скорый датировал серединой-второй половиной V в. до н. э. [1997, с. 57], а С.В. Полин и С.Ю. Монахов амфоры из данного комплекса — первой четвертью данного столетия и 480—470 гг. [2014, с. 195]. Интересно, что амфоры пифоидного типа стеблевской серии I-A-2 по С.Ю. Монахову были найдены в кург. 13 у с. Великая Знаменка³ [Монахов, 2003, 265, табл. 35, 4, 5], который, с учетом хиосских амфор с намеченным перехватом на горле, может датироваться и началом третьей четверти V в. до н. э. [Полин, 2014, с. 195]. Стоит отметить, что колчаный набор и наконечники копий, свидетельствует в пользу, как минимум второй половины данного столетия [1997, с. 146—148, рис. 42—44] (табл. 3)⁴.

* * *

Традиция захоронения на разостланном доспехе генетически связана с более ранними впускными захоронениями последней четверти VI — начала V в. до н. э. (Адзигол, Новорозановка, Дмухайловка, Запорожье (2 комплекса). Панцири были отмечены В.С. Ольховским в 29 комплексах (входит и Вишневка, Александровка) [Ольховский, 1991, с. 69]. На сегодня число степных комплексов с панцирем выросло до 67. При этом в 3 случаях выявлено по 2 панциря. Еще 3 комплекса содержали лишь боевые пояса. В процентном соотношении выделяются периферийные районы — Приазовье (Шевченко, Мариуполь — 5 комплексов с 7 панцирями — 33 % от числа приазовских комплексов) и Северо-Западное Причерноморье (9 комплексов с панцирями и 2 пояса — 39 %). В Нижнем

2. Выделяется экземпляр из к. 478 у с. Волковцы, в котором можно предполагать наконечник копья с сильно поврежденным пером [Ильинская, 1968, табл. 39, 2].

3. Хотя С.В. Полин их наличие в данном комплексе при определении его даты не упоминает [Полин, 2014, с. 195]. Данный факт ставит под сомнение датирование всей данной серии первой четвертью V в. до н. э. С.Ю. Монахов подчеркивает близость великознаменских и стеблевской фасосских амфор [Монахов, 1999, с. 100].

4. Данные приведенные в таблице могут и будут корректироваться в связи с открытием новых хорошо датированных комплексов, поскольку на сегодня их количество не настолько значительно, чтобы что-то утверждать. Единичные находки более ранних изделий в смежных подгруппах подчеркивают эволюционный характер изменений. Отдельного рассмотрения требуют изделия из драгоценных металлов.

Таблица 3. Развитие некоторых типов материальной культуры Классической Скифии в V в. до н. э.

Под-группа	Маркеры	Посттипы	Иновации ¹	Базовые комплексы
1а (480—470-е гг. до н. э.)	Иновационные детали конской узда в сочетании с изделиями характерными для последней четверти VI — начала V в. до н. э. (посттипы), включая столовую посуду данного времени	Низкие железные ворворки, базисные наконечники стрел, железные секировидные псалии, кинжалы с брусковидным навершием	Бляшки-розетки, зооморфные обивки деревянных чаш, бляшки в виде свернувшийся в кольцо хищник (типа Макеевка 491), бляшки в виде орлиной головы с восковицей (типа Ковалевка 6/1), ромбические, лосенок	Ковалевка-II, 6/1, Макеевка 491, Кулаковского, Пекари, Кулешовка, Броварки 504, Перещепино к. 9, 24, Басовка 499
1б (470—460-е гг. до н. э.)	Хиос III-B, аттические килики	Бляшки в виде орлиной головы с восковицей (типа Журовка 401), свернувшийся в кольцо хищник (типа Протопоповка к. 5), бляшки в виде головы хищника с оскаленной пастью (типа Журовка 402), базисные наконечники стрел, низкие ворворки, ассиметричные ромбические налобники, бляшки-розетки	Кинжалы с волотовидным навершием ² , бляшки в виде головы рогатого лося, 3-лопастные наконечники стрел стройных пропорций, Г-ные псалии, когтевидные бляхи, высокие ворворки, уховидные (крыловидные) нащечники, замочки, бляшки в виде лапы хищника	Журовка 400, 401, Аджиголь 1Г, Нимфей 24/1876, 32/1876, Протопоповка 1/1973, 5, Коротиц 1982, Новорозановка, Частые Курганы 8
2а (460—440 гг. до н. э.)	Хиос III-B с угловатыми плечами, лесбосская сероглиняная амфора III-A, ранний тип амфоры круга Фасоса с раздутым горлом	Высокие ворворки, Г-ные псалии, крыловидные нащечники, замочки, бляшки-розетки, бляшки в виде лапы хищника	Ромбовидные налобники, бляхи в виде задних ног животного (Нимфей 1/1878, В.Знаменка 13), ритоны с золотыми обивками	Великая Знаменка к. 13, Петраковка, Берестняги кург. 5, Нововасильевка кург. 9, Нимфей 1/1878, Каменная Балка кург. 6/1—2, Шевченко-2, к. 1/1
2б (440—430/420 гг. до н. э.)	Хиос III-C-1 и 2, амфоры с «раздутым горлом» изящных пропорций и «цилиндрическим горлом» круга Фасоса	Ромбовидные налобники, бляхи в виде задних ног животного, крыловидные нащечники, бляшки в виде человеческой кисти и лапы животного, высокие ворворки	Меч с треугольным клинком и усложненным навершием с головками хищных птиц	1 Завадская Могила, Каменная Балка кург. 7\1, Мрешота Могила, Чобручи, Перещепино 3/2002
2в (430/420 — 410-е гг. до н. э.)	Хиос III-C- 2 и IV	Высокие ворворки, трехлопастные наконечники стрел стройных пропорций, замочки, бляхи-кисти, бляхи в виде головы лося (типа Скифской Могилы). Круглые бляшки с рубчатými краями ³	Мечи типа Солохи, бронзовые трехгранные наконечники стрел с двумя ложками или П-образным ложком, трехлопастные наконечники стрел с треугольной в плане головкой, гранями переходящими в шипы, трехгранным острием и короткой выступающей втулкой, бляшки в виде лапы кошачьего хищника (типа Малая Цимбалка), низкие усеченно конические ворворки. S-ные псалии, нахрапники в виде головы хищной птицы с удлиненным основанием, бляшки в виде человеческой кисти	Малая Цимбалка, Орджо, Близначе-2, Турецкая Могила, Скифская Могила, Аксютинцы, Гладковщина, Стайкин Верх к. 2, 3, Аксютинцы, к. 2 (1883—1885 гг.), Шевченко-во-I, к. 3/1. Группа III (после 410-х г. до н. э. первичная гробница Солохи, Корнеевка к.2/2

Примечания. ¹ Данные маркеры являются инновационными для Северного Причерноморья. ² Подобные навершия хорошо известны в комплексах второй половины VI — начала V вв. до н. э., поэтому данная инновация, вероятно, появилась из-за незначительного количества комплексов подгруппы 1а. ³ Генетически связаны с бляшками-розетками.

Поднепровье доспехи найдены в 30 комплексах, но их удельный вес среди нижнеднепровских меньше (25 %).

В Лесостепи находки панцирей не редкость, но их меньше (Посулье (10), Ворскла (8 и 2 пояса), Северский Донец (2)). На Среднем Дону доспехов данного времени неизвестно. В Днепровском лесостепном Правобережье находки панцирей данного периода концентрируются в некрополях знати (Журовка, Макеевка, Стеблев), на которые приходится более 2/3 всех находок (всего 11 — 15 %), несмотря на значительное количество исследованных курганов.

Связь захоронений тяжеловооруженных воинов с внутренними конфликтами у скифов неоднозначна, хотя и вполне вероятна [Алексеев, 2003, с. 211]. По мнению С.И. Плетневой, разные кочевые этнические группы постоянно воевали и любое перемещение по Степи часто сопровождалось столкновениями [1982, с. 28]. В отношении скифов, поэтому необходимо определить, что мы имеем в виду под внутренними конфликтами: внутри семьи, рода, племени, с подчиненными группами кочевников и земледельцев Лесостепи. Нельзя исключать пограничные конфликты, столкновения с греками и др. Вероятно, в целом V в. до н. э. был нестабильным периодом и создание Классической Скифии сопровождалось конфликтами. Агрессия имела место по отношению к оседлому населению юга Восточной Европы, а внутренние конфликты среди скифов могли возникать при разделе (переделе) пастбищ и смене маршрутов кочевания. Набор погребального инвентаря и вооружения в V в. до н. э. может свидетельствовать о более менее равном положении скифских воинов (военная демократия). Позже расслоение будет значительным, а наборы защитного и наступательного вооружения будут доступны лишь скифской верхушке. В IV в. до н. э. изжиет себя и обычаи помещать умершего на доспех (всего 54—56 доспехов — 4 %). Существенно большее распространение в IV в. до н. э. получают боевые пояса (42 случая) [Ольховский, 1991, с. 110]. Уменьшение процента погребений с доспехом связано еще и с увеличением общего числа комплексов, в числе которых значителен процент женских и подростковых, которые были единичными в V в. до н. э. Вероятно, в то время не все поло-возрастные группы скифов хоронились под курганами, реже, в грунтовых могильниках. Это может обуславливать высокий процент захоронений с доспехом по сравнению со следующим столетием.

Металлические обивки деревянных чаш связаны с более ранними изделиями (Александровка), отличаясь лишь зооморфным оформлением. Наиболее ранние изделия выявлены в древнейших погребениях группы II (Пекари, Ковалевка, Журовка). Позднее данные изделия широко распространяются [Рябова, 1984, с. 31—44].

В трех комплексах были найдены парные бронзовые ножи (Берестняги кург. 5, Аджиголь 1 G, Частые курганы к. 8). После середины V в. до н. э. подобные ножи неизвестны. Еще одной категорией находок, которая имеет истоки, вероятно, среди материалов архаического времени являются каменные плитки, которые приходят на смену каменным блюдам ([Ольховский, 1991, с. 71]; о неочевидности генетической связи с раннескифскими изделиями см.: [Алексеев, 2003, с. 172]).

Редкие находки зеркал и других украшений свидетельствует о появлении небольшого числа женских захоронений, чаще всего в парных погребениях. Данным периодом, особенно первой половиной V в. до н. э., датируется незначительное количество нашивных золотых бляшек (Нимфей, Великая Знаменка кург. 13, Журовка кург. 402). Навершие данного периода неизвестны. Железные ножи с V в. до н. э. начинают размещаться вместе с мясной напутственной пищей (46 %) [Ольховский, 1991, с. 68].

БЫЛА ЛИ ЛЕСОСТЕПЬ ЗАВОЕВАНА СКИФАМИ?

Данная тема является дискуссионной (подробнее см.: [Гречко, Шелехань, 2012]). Главными аргументами против признания покорения степняками Днепро-Донской Лесостепи являются, якобы расцвет поселенческих структур земледельческого населения в V—IV вв. до н. э. и продолжение использования лесостепной элитой типов погребальных сооружений, которые были характерны для кочевников раннескифского времени [Медведев, 1999, с. 126; Бабенко, 2005, с. 199]. Данное утверждение на сегодня не может быть принято. В данный период происходит резкое сокращение количества поселений и городищ [Гречко, 2010, с. 106]. В конце первой трети V в. до н. э. по непонятным причинам прекращает использоваться Западное укрепление Бельского городища, а в непосредственной близости возникает Перещепинский «дружинный» некрополь. Аналогична ситуация и с Тясмином — Мотронинское городище активно существует до конца первой трети V в. до н. э., а более поздние находки единичны [Бессонова, Скорый, 2001, с. 125], комплексы и слои отсутствуют, а за валами начинают сооружаться курганы, видимо, скифов [Скорый, Хохоровски, 2009]. Все это не выходит за рамки процессов происходивших в это время в Северном Причерноморье.

Несколько отличаются от ситуации в Днепро-Донецкой Лесостепи археологические реалии на Среднем Дону. В данном регионе большинство городищ, поселений и курганов относится к концу V—IV вв. до н. э. [Медведев, 1999, с. 55]. В данном случае нет прямых аргументов для констатации вхождения среднедонского регио-

на в состав Скифии. Хотя, стоит отметить, что в данном регионе и не существовало значительного количества поселений и городищ VI — начала V вв. до н. э., на которых бы отразилось обострение этнокультурной ситуации на юге Восточной Европы. Наоборот, массовое заселение Среднего Дона в V в. до н. э. и кризис поселенческих структур в Днепро-Донецкой Лесостепи, вероятно, явления взаимосвязанные [Медведев, 1999, с. 126].

Сегодня существует тезис о том, что в Днепро-Донской Лесостепи свою власть сохранили потомки кочевников, которые появились в регионе VII—VI вв. до н. э. [Медведев, 1999, с. 126]. На это указывают характеристики многочисленных элитных могильников. Остается вопрос об их взаимоотношениях со скифами-царскими. На данный момент нет оснований говорить о полном подчинении лесостепных «дружин» степнякам, что подразумевало бы выплату дани скотом и принудительную воинскую повинность без участия в дележе добычи [Тортика, 2006, с. 126]. Как показывают находки в лесостепных курганах погребенные там воины участвовали в военных компаниях степняков, но с той оговоркой, что они, безусловно, имели право на часть трофеев.

Местная знать влилась в ряды завоевателей В Лесостепи продолжают использоваться деревянные камерные гробницы, в Крыму сооружаются сырцовые и каменные погребальные сооружения. Этнически и идеологически отдельные скифские племена, вероятно, были близки.

СКИФЫ И ЭЛЛИНЫ

В данный период исследователи отмечают усиление давления кочевников на греческих колонистов [Алексеев, 2003, с. 207—210].

В конце первой трети V в. до н. э. исчезают поселения большой хоры Ольвии, а население переселяется в ближайшую округу и предместье города [Крыжицкий и др. 1989, с. 20, 95]. Следы разрушений первой половины V в. до н. э. зафиксированы и в самой Ольвии. На участке Клиф-1 был частично исследован подвал с хиосскими пухлогорлыми амфорами «первой половины V в. до н. э.». Исследователи считают, что, «возможно, данное помещение погибло вследствие пожара (о чем свидетельствуют обгоревшие фрагменты амфорных стенок), и в дальнейшем было засыпано чистым песком и перекрыто более поздней кладкой» [Кривина и др., 2002, с. 153—154]. На участке Т-3 «жилая, застраиваемая поверхность предполагалась вырезаться на плотном материковом грунте, но часто оказывалась устроенной на лесовых слоях переотложенного материкового грунта, образовавшихся вследствие разрушения глинобитных наземных стен построек раннеклассического времени, погибших во второй четверти V в. до н. э.» [Назарчук, 2004, с. 236].

Интересно, что скифские могильники первой половины V в. до н. э. окружают Ольвию со всех сторон. Они расположены на расстоянии всего 6—10 км. Греческие поселения и курганы у с. Лупарево, вероятно, указывают на место переправы на левый берег Бугского лимана. В этом месте, возможно, начинался сухопутный путь в Днепровское лесостепное Правобережье по водоразделу рек, который маркирован на всем протяжении скифскими погребениями и каменными изваяниями [Болтрик, 2000, с. 122—125].

Причины исчезновения сельских поселений Нижнего Побужья большая группа исследователей-антиковедов связывает с завершением процесса формирования Ольвийского государства и реорганизацией хоры [Крыжицкий и др., 1989, с. 22]. Это объяснение можно было бы принять, если бы подобное явление было локальным. Но это не так. В конце первой четверти V в. до н. э. происходит прекращение жизни на поселениях Нижнего Поднестровья [Охотников, 1990, с. 70], в окрестностях Истрии [Марченко, 2005, с. 103]. Следы разрушений зафиксированы в Фанагории, Кепсах, Тиритаке, Нимфее, сельских поселениях Европейского Боспора, Мирмекии, возводится Тиритакский вал [Голстиков, 1984, с. 27, рис. 1; Виноградов, Тохтасев, 1994, с. 54—59]. В это время (480 г. до н. э.) на Боспоре к власти приходит династия Археанактидов [Виноградов, 2002, с. 185]. Роль Нимфея в скифо-боспорских отношениях уже достаточно описана в литературе [Алексеев, 2003, с. 209].

Вероятно то, что большинство античных полисов Северного Причерноморья пережила события рубежа первой и второй четвертей V в. до н. э., явилось следствием установления определенной системы взаимоотношений с кочевниками. Можно согласиться с исследователями, что нет оснований говорить о варварском «протекторате», как об экономическом контроле над жизнью оседлого населения [Виноградов, 1989, с. 104—105], что должно было превратить греков в трансагентов по вывозу хлеба в Средиземноморье [Зубарь, Сон, 2007, с. 61]. Скорее всего, мы имеем дело с определенной формой «данничества», которая предполагала заключение соглашений о платной охране греческих центров определенной ордой [Марченко, 1999, с. 155, 157; Зубарь, Сон, 2007, с. 61]. Подобные взаимоотношения греков и скифов надежно зафиксированы в письме Апатурия Невмению из раскопок Керкениитиды [Соломоник, 1987, с. 114—125].

Ольвия во второй половине V в. до н. э. перестает играть важную роль для скифов, и их внимание переключается на Боспор, где, возможно, под влиянием кочевников¹ происходит

1. Некоторые исследователи считают Спартока дядей Октамасада [Алексеев, 2003, с. 210].

смена династий (438/437 гг. до н. э.). Это отражается и в переориентации торговых связей. Вероятно, начинает активно функционировать Муравский Шлях. Престижные изделия из драгоценных металлов в могилах скифов теперь, по мнению исследователей, изготавливаются в мастерских Спартокидов [Онайко, 1966, с. 46—48].

Археологи-антиковеды часто используют в качестве аргумента против любых форм зависимости северочерноморских полисов от кочевников в V в. до н. э. малочисленность погребений скифов. На сегодня же известно 350 погребений номадов 480—420-х гг. до н. э. в Степи и 147 комплексов в Лесостепи (вместе около 500 комплексов), которые в абсолютном большинстве своем представлены захоронениями воинов. Чтобы представить военную мощь подразделений кочевников данного времени можно сравнить данные со средневековьем. Например, для Северного Причерноморья М.В. Квитницкий насчитывает немногим более 300 половецких захоронений середины XI — середины XIII вв. [Квитницкий, 2016, с. 280]. При этом известно, что отдельная орда кипчаков могла состоять из не менее чем 40 тыс. человек, включая 5—20 тыс. воинов [Толочко, 2003, с. 93]. Причем, на территории Северного Причерноморья и Приазовья кочевало не менее 5 орд [Плетнева, 1990, с. 115]. Мы видим, что скифы могли даже превосходить по военному потенциалу половцев, что не противоречит установлению, как минимум даннических отношений с эллинами. Подобному натиску кочевников могли противостоять лишь значительные по потенциалу государства типа Киевской Руси.

Исследователи справедливо отмечают изменение ситуации в 30-е гг. V в. до н. э., связанную с приходом к власти на Боспоре Спартокидов и вероятным установлением тирании в Ольвии (подробнее см.: [Алексеев, 2003, с. 210]). Вероятно, в третьей четверти V в. до н. э. происходит стабилизация отношений между варварами и греками в Северном Причерноморье, которые приобретают стабильный и мирный характер [Виноградов, 1990, с. 11—12]. Именно в это время, как отмечалось выше, на Нижнем Днепре массово возникают скифские, часто элитные, погребения и начинается формирование нижнеднепровского Герроса [Мозолевский, Полин, 2005, с. 446].

* * *

Резюмируя, можно попытаться реконструировать процесс становления Классической Скифии в Северном Причерноморье. В последней четверти VI в. до н. э. в связи активной экспансией первых Ахеменидов начинается определенное движение кочевников, которое приводит на юг Восточной Европы новые груп-

пы номадов (скифы Геродота), которые не обошли на своем пути Предкавказье и Прикубанье, вовлекая в этот процесс и местные группы населения. Период освоения новой родины в Северном Причерноморье продолжался до начала V в. до н. э. (около 30—40 лет) и характеризовался относительно немногочисленными одиночными впускными погребениями. Активность данных кочевников в это время отмечена письменными источниками и археологическими данными на Балканах. Лесостепные земледельцы и греческие колонисты не испытывают давления со стороны степи, что приводит к расцвету поселенческой структуры. Обменные операции между варварами Лесостепи и эллинами очень активны.

В первой половине V в. до н. э. фиксируются наиболее низкие температуры (похолодание ранней субатлантической эпохи). Подобные климатические условия благоприятны для развития скотоводческого хозяйства и соответственно приводят к росту численности населения [Таиров, 2008].

Данный период завершается усилением агрессивности скифов в 480—470-е гг. до н. э. по отношению к населению Лесостепи и греческим колонистам. После определенных успехов номадов, на территориях которые перешли под контроль кочевников возникают первые некрополи¹. Вероятно, это были места их систематического пребывания. Можно говорить о первой половине V в. до н. э., как о периоде военно-демократического строя у скифов, а расслоение в их среде было все еще незначительно.

Существенные изменения происходят около середины — третьей четверти V в. до н. э. скифы переносят на территорию Нижнего Поднепровья места захоронений знати и других членов их сообщества. Формируется Геррос. Именно в это время в данном регионе появляется и распространяется обряд захоронения в подбоях и катакомбах, который сосуществует с традиционными погребениями в ямах с широтной ориентировкой. Фиксируются первые захоронения знати под значительными курганами (I Завадская Могила, Великая Знаменка кург. 13 и др.). Подобные изменения связаны с упорядочиванием отношений с завоеванными племенами и соседними племенами и государствами. Данным процессам в средневековье значительное внимание уделила С.И. Плетнева. Можно предполагать, что территория Скифии была разделена между подразделениями кочевников. Формируются кочевые коллективы (именуемые для средневековья «курениями») с собственной кочевой территорией. Вероятно, происходило выделение богатых семей, которые формировали айлы. При этом, община

1. Особенно стоит выделить Лесостепь, в первую очередь Правобережную со значительным количеством курганов знати (4—6 м высотой) (Журовка, Турия).

начинает распадаться, а рядовые кочевники беднели и переходили, часто, к оседлости, либо примыкали к аилам, чтобы пасти чужой скот, оставаться в зимовниках для занятий земледелием и заготовкой сена. Аильное кочевание характерно, как раз, для второй стадии. Несколько аилов могли формировать орду, которая состоит не из кровнородственных социальных подразделений. Параллельно происходит разложение военно-демократического строя и возникновение родовой аристократии [1982, с. 37—39].

Данный процесс логически завершается появлением целой серии еще больших курганов в последней трети V в. до н. э. в различных регионах уже сложившейся Скифии (Аксютинцы, Скифская Могила, Турецкая Могила, Близнаец-2 и др.), среди которых выделяется первое «царское» захоронение в основном погребении Солохи. Данное событие знаменует начало расцвета Классической Скифии, как завершеного общественного образования¹ со стабильными доминантными отношениями с соседями.

1. Характер государственного образования скифов дискусионен и является темой для специальных исследований. Стоит отметить работу А.И. Тереножкина, посвященную общественному строю скифов [Тереножкин, 1977].

Агульников С.М., Субботин А.В. Скифский курган V в. до н. э. в Днестровском Правобережье // Никоный и античный мир Северного Причерноморья. — Одесса, 1997. — С. 182—187.

Алексеев А.Ю. Погребение V в. до н. э. в кургане Малая Цимбалка (раскопки И.Е. Забелина в 1868 г.) // АСГЭ. — 1995. — Вып. 32. — С. 53—59.

Алексеев А.Ю. Хронография Европейской Скифии VII—IV веков до н. э. — СПб, 2013. — 416 с.

Бабенко Л.И. Песочинский курганный могильник скифского времени. — Харьков, 2005. — 284 с.

Бабенко Л.И. Спорядження коня у населення сіверськодонецького регіону (за матеріалами поховальних пам'яток V ст. до н. е.) // Проблеми археології Восточної Європи: К 85-летию Бориса Андреевича Шрамко. — Харьков, 2008. — С. 28—38.

Бабенко Л.И. Поховальний обряд Протопопівського курганного могильника // Древности. — 2009. — Вып. 8. — С. 44—56.

Бабенко Л.И. Скифське поховання V ст. до н. е. поблизу смт. Коротич на Харківщині // Археологія. — 2009а. — № 1. — С. 52—61.

Бабенко Л.И. Колчанные наборы Протопоповского курганного могильника: состав и хронология // Война и военное дело в скифо-сарматском мире. — Ростов-на-Дону, 2015. — С. 9—16.

Барцева Т.Б. Цветная металлообработка скифского времени. Лесостепное днепровское Левобережье. — М., 1981. — 128 с.

Бессонова С.С. Скифские погребальные комплексы как источник для реконструкций идеологических представлений // Обряды и верования древнего населения Украины. — К., 1990. — С. 17—40.

Бессонова С.С., Скоровый С.А. Мотронинское городище скифской эпохи (по материалам раскопок 1988—1996 гг.). — К., 2001. — 256 с.

Бобринский А.А. Отчет о раскопках, произведенных в 1903 г. в Чигиринском уезде Киевской губ. // ИАК. — 1905. — Вып. 14. — С. 13—19.

Болтрик Ю.В. Основной торговый путь Ольвии в Днепровское лесостепное правобережье // РА. — 2000. — № 1. — С. 121—130.

Бруяко И.В. Ранние кочевники в Европе (X—V вв. до Р.Х.). — Кишинев, 2005. — 358 с.

Буйских А.В. О датировке бронзолитейной мастерской в южной части Ольвии // *Olbio: in memoriam V.V. Krapivina*. — К., 2015. — С. 205—216 (АДІУ. — Вып. 1 (14)).

Виноградов Ю.А. Особенности греко-варварских взаимоотношений на Боспоре в VI—III вв. до н. э.: Авторефер. дис. ... канд. ист. наук. — Л., 1990. — 16 с.

Виноградов Ю.А. Особенности и историческое значение объединения Археанатидов на Боспоре Киммерийском // Античное государство. Политические отношения и государственные формы в античном мире. — СПб, 2002. — С. 183—196.

Виноградов Ю.А., Тохтасьев С.Р. Ранняя оборонительная стена Мирмекия // ВДИ. — 1994. — № 1. — С. 54—63.

Виноградов Ю.Г. Политическая история Ольвийского полиса VII—I вв. до н. э. Историко-эпиграфическое исследование. — М., 1989. — 286 с.

Гаврилов А.В., Шоносов И.В. Скифские селища V — первой трети III в. до н. э. в степной зоне Центрального Крыма // Древности Боспора. — 2004. — Вып. 7. — С. 89—99.

Галанина Л.К. Скифские древности Поднепровья (Эрмитажная коллекция Н. е. Бранденбурга). — М., 1977. — 68 с. (САИ. — Вып. Д1-33).

Гей А.Н. О некоторых символических моментах погребальной обрядности степных скотоводов Предкавказья в эпоху бронзы // Погребальный обряд. Реконструкция и интерпретация древних идеологических представлений. — М., 1999. — С. 78—113.

Гребенников Ю.С. Киммерийцы и скифы степного Побужья. — Николаев, 2008. — 192 с.

Гречко Д.С. Населення скіфського часу на Сіверському Дінці. — К., 2010. — 286 с.

Гречко Д.С. О возможных «просветах» в «темное» время (VI в. до н. э.) скифской истории // *Stratum plus*. — 2012. — № 3. — С. 75—106.

Гречко Д.С. О памятниках киммерийцев и «раннескифской» культуре // *Stratum plus*. — 2013. — № 3. — С. 133—154.

Гречко Д.С. От Архаической Скифии к Классической // Старожитності раннього залізного віку. — К., 2016. — С. 33—60 (АДІУ. — № 2).

Гречко Д.С. Классическая Скифия: начало (последние десятилетия VI — первая четверть V в. до н. э.) // *Revista arheologică*. — 2016а. — Vol. XII, nr. 1—2. — С. 145—168.

Гречко Д.С., Шелехань А.В. Гришковский могильник скифов на Харьковщине. — К., 2012. — 198 с.

Григорьев В.П. Захоронение тяжеловооруженного скифского воина у с. Гладковщина // Древности скифов. — К., 1984. — С. 63—79.

Гудкова А.В., Тоцев Г.Н., Фокеев М.М. Отчет о работе Измаильской экспедиции в 1984 г. / НА ІА НАН України. — 1984/158.

Дворниченко В.В., Плахов В.В., Очир-Горяева М.А. Погребения ранних кочевников из Нижнего Поволжья // РА. — 1997. — № 3. — С. 127—131.

Замятин С.Н. Скифский могильник «Частые Курганы» под Воронежем // СА. — 1946. — Т. VIII. — С. 9—50. Зарайская Н.П., Привалова А.И. Скифские памятники Шевченковского могильника // Донецкий архео-

- логический сборник. — 1992. — Вып. 2. — С. 118—159.
- Зубарь В.М., Сон Н.А.* Северо-Западное Причерноморье в античную эпоху. Основные тенденции социально-экономического развития. — Симферополь, 2007. — 240 с. (МАИЭТ. — Вып. 3).
- Ильинская В.А.* Скифы Днепровского Лесостепного Левобережья. — К., 1968. — 203 с.
- Ильинская В.А., Тереножкин А.И.* Скифия VII—IV вв. до н. э. — К., 1983. — 379 с.
- Исмагил Р.* Сарматское окно в Европу // Вопросы археологии Западного Казахстана. Самара, 1996. — С. 176—211.
- Квитницький М.В.* Происхождение и пути миграции половцев в Северное Причерноморье по данным археологических источников // *Stratum plus*. — 2015. — № 6. — С. 277—304.
- Кияшко А.В.* Некоторые вопросы генезиса и семантики катакомбного обряда эпохи средней бронзы Восточной Европы // Чтения, посвящ. 100-летию деятельности в ГИМ В.А. Городцова. — М., 2003. — Ч. 1. — С. 200—202.
- Ковпаненко Г.Т., Бунятян Е.П.* Скифские курганы у с. Ковалевка // Курганы на Южном Буге. — К., 1978. — С. 133—150.
- Ковпаненко Г.Т., Бессонова С.С., Скорый С.А.* Памятники скифской эпохи Днепровского Лесостепного Правобережья (Киево-Черкасский регион). — К., 1989. — 335 с.
- Козак О.Д.* Кияни княжої доби: Біоархеологічні студії. — К., 2010. — 396 с.
- Коленченко Н.Г.* Отчет об археологических исследованиях на территории Харьковской области в 1973 году / НА ІА НАН України. — 1973/64.
- Колотухин В.А.* Киммерийцы и скифы Степного Крыма. — Симферополь, 2000. — 119 с.
- Колтухов С.Г.* Скифы Северо-Западного Крыма в VII—IV вв. до н. э. (погребальные памятники). — Донецк, 2012. — 268 с. (Археологический альманах. — Вып. 27).
- Колтухов С.Г.* Скифы Крымского Присивашья в VII—IV вв. до н. э. Погребальные памятники. Ландшафтно-историческое районирование археологических памятников Крыма. — Симферополь, 2012. — 138 с. (Материалы к археологической карте Крыма. — Вып. 10).
- Комар А.В.* К вопросу о дате и этнокультурной принадлежности. Шиловских курганов // Степи Европы в эпоху средневековья. — 2001. — Т. 2: Хазарское время. — С. 11—44.
- Косарев М.Ф.* Приобщение к вземным сферам в сибирском язычестве (по жертвенным ритуалам и погребальным обрядам) // Жертвоприношение: Ритуал в культуре и искусстве от древности до наших дней. — М., 2000. — С. 42—53.
- Косарев М.Ф.* Основы языческого миропонимания. По сибирским археолого-этнографическим материалам. — М., 2003. — 352 с.
- Кративина В.В., Буйских А.В., Крутилов В.В., Хмелевский Д.Н., Смирнов А.И.* Охранные раскопки в южной части Нижнего города Ольвии в 2001 году (краткие итоги) // АБУ 2000—2001 рр. — 2002. — С. 153—154.
- Крижицький С.Д.* Ольвия і скіфи у V ст. до н. е. До питання про скіфський протекторат // Археологія. — 2001. — № 2. — С. 21—35.
- Крыжицький С.Д., Буйских С.Б., Бураков А.В., Отрепко В.М.* Сельская округа Ольвии. — К., 1989. — 238 с.
- Кулатова І.М., Супруненко О.Б.* Кургани скіфсько-го часу західної округи Більського городища. — К., 2010. — 200 с.
- Крютченко А.А.* К вопросу о преднамеренном обжиге валов лесостепных городищ скифского времени // Древности. — 2013. — Вып. 12. — С. 155—162.
- Манцевич А.П.* Курган Солоха. — Ленинград, 1987. — 143 с.
- Марченко К.К.* К проблеме греко-варварских контактов в Северо-Западном Причерноморье V—IV вв. до н. э. (сельские поселения Нижнего Побужья) // *Stratum plus*. — 1999. — № 3. — С. 145—172.
- Марченко К.К.* Греки и варвары Северо-Западного Причерноморья // Греки и варвары Северного Причерноморья. — СПб, 2005. — С. 42—136.
- Махортых С.В.* Скіфська вузда Перещепинського могильника // Більське городище та його округа (до 100-річчя початку польових досліджень). — К., 2006. — С. 57—76.
- Махортых С.В.* Хронология Перещепинского курганного могильника близ Бельска // *Stratum plus*. — 2012. — № 3. — С. 145—160.
- Махортых С.В.* Погребальные сооружения и обряд курганных некрополей Бельского городища // *Stratum plus*. — 2013. — № 3. — С. 223—256.
- Махортых С.В., Ролле Р.* Изображения редуцированной лапы животного и кисти человеческой руки в искусстве степной и лесостепной Скифии // *Stratum plus*. — 2015. — № 3. — С. 183—204.
- Медведев А.П.* Ранний железный век лесостепного Подонья. Археология и этнокультурная история I тысячелетия до н. э. — М., 1999. — 160 с.
- Мелюкова А.И.* Вооружение скифов. — М., 1964. — 91 с. (САИ. — Вып. Д1-4).
- Могилев О.Д.* Спорядження коня скіфської доби у східноєвропейському Лісостепу. — Київ; Кам'янець-Подільський, 2008. — 439 с.
- Могилев А.Д., Диденко С.В.* Курган 5 у с. Берестняги — пам'ятник середнескифського часу в Поросьє // РА. — 2008. — № 4. — С. 84—90.
- Могилев О.Д., Диденко С.В.* Курган V в. до н. э. у с. Турия в Днепровской Правобережной Лесостепи // РА. — 2014. — № 2. — С. 96—107.
- Мозолевский Б.Н.* Скифские погребения у с. Нагорное близ г. Орджоникидзе на Днепропетровщине // Скифские древности. — К., 1973. — С. 187—234.
- Мозолевский Б.Н.* Скифские курганы в окрестностях г. Орджоникидзе на Днепропетровщине (раскопки 1972—1975 гг.) // Скифия и Кавказ. — К., 1980. — С. 70—155.
- Мозолевский Б.Н., Полин С.В.* Курганы скифского Герроса IV в. до н. э. (Бабина, Водяна, и Соболева Могилы). — К., 2005. — 599 с.
- Монахов С.Ю.* Греческие амфоры в Причерноморье. Комплексы керамической тары VII—II веков до н. э. — Саратов, 1999. — 678 с.
- Монахов С.Ю.* Греческие амфоры в Причерноморье. Типология амфор ведущих центров-экспортеров товаров в керамической таре. Каталог-определитель. — Москва; Саратов, 2003. — 351 с.
- Мурзин В.Ю.* Скифская архаика Северного Причерноморья. — К., 1984. — 134 с.
- Назарчук В.И.* Новые материалы из раскопок участка Т-3 в Ольвии // АБУ 2002—2003 рр. — 2004. — С. 235—236.
- Ольховский В.С.* Погребально-поминальная обрядность населения степной Скифии (VII—III вв. до н. э.). — М., 1991. — 256 с.
- Онайко Н.А.* Античный импорт в Приднепровье и Побужье в VII—V вв. до н. э. — М., 1966. — 70 с. (САИ. — Вып. Д1-27).
- Остапенко М.А.* Скифские бескурганные могильники Степного Поднепровья // Античный мир и

- варвары на юге России и Украины. Ольвия. Скифия. Боспор. — Москва; Запорожье; Киев, 2007. — С. 143—179.
- Отрощенко В.В., Рассамкин Ю.Я.* Раскопки скифского кургана у с. Великая Знаменка // АО за 1984 г. — М., 1986. — С. 285—286.
- Охотников С.Б.* Нижнее Поднестровье в VI—V вв. до н. э. — К., 1990. — 85 с.
- Папанова В.А.* Раскопки некрополя Ольвии конца V — IV вв. до н. э. в 1991—1992 гг. // Некрополь Ольвии (история исследования, итоги раскопок). — Бердянск, 1993. — С. 26—90.
- Плетнева С.А.* Кочевники средневековья. — М., 1982. — 190 с.
- Плетнева С.А.* Половцы. — М., 1990. — 210 с.
- Плешивенко А.Г.* Исследование скифских курганов в Днепровском Надпорожье // Древности степного Причерноморья и Крыма. — Запорожье, 1991. — II. — С. 143—152.
- Полидович Ю.Б.* Находки предметов «античного круга» VI в. до н. э. на территории Нижнего Поволжья и Южного Приуралья // III Международная Нижневолжская археологическая конференция. — Астрахань, 2010. — С. 190—196.
- Полин С.В.* О походе Дария в причерноморскую Скифию // Древности Скифов. — К., 1994. — С. 88—102.
- Полин С.В.* Скифский Золотобалковский курганный могильник V—IV вв. до н. э. на Херсонщине. — К., 2014. — 774 с.
- Полин С.В., Тупчиенко Н.П., Николова А.В.* Курганы верховьев Ингульца (курганы у сс. Головкивка, Звенигородка и Протопоповка): Препр. — Кировоград, 1994. — Вып. 3. — 95 с.
- Привалов О.Я.* Скифское погребение у с. Стылы // Донецкий археологический альманах. — 1993. — Вып. 2. — С. 161—166.
- Редина Е.Ф.* К вопросу о фрако-скифских культурных взаимоотношениях (скифское однолезвийное оружие) // Проблемы скифо-сарматской археологии Северного Причерноморья. — Запорожье, 1999. — С. 222—227.
- Рогов Е.Я.* Некрополь Панское 1 в Северо-Западном Крыму. Симферополь, 2011. — 216 с. (МАИЭТ. — Suppl. 10).
- Ромашко В.А., Скорый С.А.* Близнец-2: скифский аристократический курган в Днепровском правобережном Надпорожье. — Днепропетровск, 2009. — 251 с.
- Рябова В.О.* Дерев'яні чаші з оббивками з курганів скифського часу // Археологія. — 1984. — № 46. — С. 31—44.
- Сапрыкин С.Ю.* Эллинизация и варваризация античных государств Северного Причерноморья (каллипиды и миксалины догетской Ольвии) // ВДИ. — 2013. — № 3. — С. 3 — 27.
- Силантьева П.Ф.* Некрополь Нимфея // МИА. — 1959. — № 69. — С. 3—107.
- Скорый С.А.* Стеблев: скифский могильник в Поросе. — К., 1997. — 173 с.
- Скорый С.А.* Скифы в Днепровской Правобережной Лесостепи (проблема выделения иранского этнокультурного элемента). — К., 2003. — 161 с.
- Скорый С.А.* Ранние скифы в Добрудже: историография проблемы и археологические реалии // Древности скифской эпохи. — М., 2006. — С. 140—171.
- Скорый С.А., Хохоровски Я.* Аристократический курган Скифская Могила вблизи Мотронинского городища (Украинская Правобережная Лесостепь) // Stratum plus. — 2009. — № 3. — С. 234—276.
- Смирнов К.Ф.* Дромосные могилы ранних кочевников Южного Приуралья и вопрос о происхождении сарматских катакомб // Вопросы древней и средневековой археологии Восточной Европы. — М., 1978. — С. 57—61.
- Соломоник Э.И.* Два античных письма из Крыма // ВДИ. — 1987. — № 3. — С. 114—131.
- Таиров А.Д.* Ритмы степной Евразии: импульс VI в. до н. э. // Наука ЮУрГУ. — Челябинск, 2008. — Т. 1. — С. 160—164.
- Тереножкин А.И.* Скифская культура // Проблемы скифской археологии. — М., 1971. — С. 15—24.
- Тереножкин А.И.* общественный строй скифов // Скифы и сарматы. — К., 1977. — С. 3—28.
- Толочко П.П.* Кочевые народы степей и Киевская Русь. — СПб, 2003. — 158 с.
- Толстиков В.П.* К проблеме образования Боспорского государства (опыт реконструкции военно-политической ситуации на Боспоре в конце VI — первой половине V вв. до н. э.) // ВДИ. — 1984. — № 3. — С. 24—48.
- Толстиков В.П.* К проблеме «взаимовлияния» эллинской и варварских культур на Боспоре в VI—V вв. до н. э. // Боспорский феномен. — СПб, 2011. — С. 54—58.
- Толстиков В.П., Белик Ю.Л.* Отчет о раскопках Пантикапея в 2013 г. / НА ІА НАН України. — 2013/17.
- Тортика А.А.* Северо-западная Хазария в контексте истории Восточной Европы. — Харьков, 2006. — 554 с.
- Ульские курганы.* Культурно-погребальный комплекс скифского времени на Северном Кавказе. — Москва; Берлин; Бордо, 2015. — 211 с. (Corpus tumulorum scythicorum et sarmaticorum. — 2).
- Фиалко Е.Е.* Посуда с лаковым покрытием в погребальном обряде скифов // Древности скифской эпохи. — М., 2006. — С. 351—387.
- Фундуклей И.* Обозрение могил, валов и городищ Киевской губернии. — К., 1848. — 124 с.
- Черненко Е.В., Бессонова С.С., Болтрик Ю.В. и др.* Скифские погребальные памятники степей Северного Причерноморья. — К., 1986. — 353 с.
- Шапошникова О.Г.* Погребение скифского воина на р. Ингул // СА. — 1970. — № 3. — С. 208—212.
- Шапошникова О.Г., Фоменко В.М., Балушкин А.М.* Отчет о работе Ингульской экспедиции в 1976 г. / НА ІА НАН України. — 1976/7.
- Шелехань О.В.* Односичний меч із кургану біля с. Мирне на Херсонщині // Археологія. — 2014. — № 4. — С. 50—63.
- Шелехань О.В.* Метричні групи клинкової зброї скифського лісостепу // Магістеріум. — 2015. — Вып. 60. — С. 76—81.
- Шелехань О.В.* Хронологічна колонка двосічної зброї скифського часу (за матеріалами пам'яток лісостепу) // Друга міжнародна зброєзнавча конференція: Тези доп. — К., 2016. — С. 12—15.
- Эрлих В.Р.* Конское снаряжение и предметы вооружения из Ульских курганов // Ульские курганы. Культурно-погребальный комплекс скифского времени на Северном Кавказе. — Москва; Берлин; Бордо, 2015. — С. 44—57 (Corpus tumulorum scythicorum et sarmaticorum. — 2).
- Ebert M.* Ausgrabungen auf dem gute Maritzyn // PZ. — 1913. — Bd. 5. — P. 1—79.
- Minchev A.* Thrakians and Scythians in notherneastern Bulgaria: some bilateral contacts in metal works // Ethnic Contacts and Cultural Exchanges North and West of the Black Sea from the Greek Colonithation to the Ottoman Conquest. — Iasi, 2005. — P. 11—27.

Д.С. Гречко

D.S. Grechko

**ПРО ФОРМУВАННЯ КЛАСИЧНОЇ
СКІФІЇ У V ст. до н. е.**

Стаття присвячена аналізу поховального обряду та еволюції матеріальної культури населення Класичної Скіфії у V ст. до н. е. Поховання цього часу в значній мірі є основними в курганах та першими у курганных могильниках у Степу та Лісостепу. Поховання першої половини століття V ст. до н. е. представлені майже виключно ямами різної форми. Підбої, катакомби та окремі могили коней з'являються близько середини цього століття та співіснують з ямами. У розвитку матеріальної культури II групи поховань А.Ю. Алексеєва виділила 5 підгруп. Дані підгрупи відображають зміни предметів озброєння, деталей кінського спорядження та інших категорій інвентарю з 480-х по 410-і рр. до н. е.

Скіфи з'явилися у Північному Причорномор'ї у останній чверті VI ст. до н. е. у наслідок руху племен спровокованого активністю перших Ахеменідів. Період освоєння нової батьківщини тривав до початку V ст. до н. е. Цей період завершується початком агресії скіфів по відношенню до населення Лісостепу та грецьких колоністів у 480—470-і рр. до н. е. Встановлення стабільних домінуючих відношень з сусідами протягом другої—третьої чвертей V ст. до н. е. дозволив скіфам наприкінці даного століття завершити формування військово-політичного об'єднання, яке дослідники часто називають Великою Скіфією.

Ключові слова: Класична Скіфія, середньоскіфський період, поховальний обряд, матеріальна культура.

**ABOUT THE FORMING OF
CLASSICAL SCYTHIA IN THE 5th c. BC**

This article is devoted to the analysis of the burial ceremony and the evolution of the material culture of the population of Classical Scythia in the 5th c. BC. Burials of this time are predominantly central in burial mounds and first in burial mound grounds of the Steppe and Forest-Steppe regions. Burials of the first half of the 5th c. BC are represented almost exceptionally by the different shape pits. Kervings, catacombs and separate burials of horses appeared near the middle of this century and coexisted with pits. There are 5 sub-groups separated by A.Ju. Alekseev in the development of the material culture of the IInd group of burials. These sub-groups reflect changes of armament, harness details and other categories of the inventory since 480th till 410th BC.

Scythians had appeared in the Northern Black Sea area in the last quarter of the 6th c. BC as a result of the movement of tribes provoked by the activity of first Achemenids. The period of assimilation in the new homeland continued till the beginning of the 5th c. BC. This period was finished by the beginning of Scythian aggression to the population of Forest-Steppe area and Greek colonists in the 480—470th BC. Establishment of the stable prepotent relations with neighbors during the second-third quarters of the 5th c. BC had allowed Scythians finish the forming of military-political union at the end of this century. This union is often named the Great Scythia by researchers.

Keywords: Classical Scythia, middle-Scythian period, burial ceremony, material culture.

Одержано 14.02. 2017