

В. К. Козюба

## НОВІ ДАВНЬОРУСЬКІ ПАМ'ЯТКИ ОКОЛИЦЬ КИЄВА

*У публікації подано опис 10 пам'яток X—XIII ст. (7 з яких відкрито вперше) з околиць давнього Києва, обстежених автором у 2011—2014 рр.*

*Ключові слова: археологічна пам'ятка, поселення, курганна група, віниця кераміки, околиці давньоруського Києва.*

Станом на початок 2017 р. на території м. Києва в його сучасних адміністративних межах відомо понад 60 пам'яток археології давньоруської доби (X—XIII ст.), які відносяться до різних типів — городища, поселення, могильники (курганні і ґрунтові), монастирі і печери [Козюба, 2016, с. 195]. Вони пов'язані із різноманітними поселенськими структурами, що сформувались у зазначений час навколо столиці Давньої Русі.

Якщо у XIX — на початку XX ст. головна увага дослідників була привернута до вивчення городищ (Вигурівське, Китаївське) та курганних могильників, то, починаючи з 1930-х рр., почалося активне дослідження й інших категорій давньоруських пам'яток околиць Києва. Серед праць на цю тематику треба відзначити Археологічну карту В.Б. Антоновича [Антонович, 1895, с. 18, 19, 23, 30—41] і узагальнюючі роботи П.П. Толочка [Толочко, 1972, с. 147—171] та І.І. Мовчана [Мовчан, 1993]. Пошук і вивчення середньовічних пам'яток навколо Києва успішно продовжується і на початку XXI ст.

У 2011—2014 рр. автор здійснив нові пошуки археологічних пам'яток Києва, за результатами яких виявлено невідомі раніше пункти. Подаємо інформацію про 10 пам'яток, з яких 7 — нововиявлені, 2 — були відомі лише за усною інформацією колег, 1 (поселення в парку «Нив-

ки» біля станції метро «Берестейська») — відома з початку 1980-х рр., але, після додаткового обстеження, уточнено її топографію, площу, датування (рис. 1). У дослідженні пам'яток прийняли участь колеги — О.В. Манігда (пункти 1, 3, 6, 7), А.А. Чекановський (2—5), А.П. Томашевський (2, 4, 5) та О.В. Оногда (6, 7).

**1. Поселення на р. Совка.** Пам'ятку виявлено 2011 р. в 100 м на північ від траси нової дороги, яка має з'єднати вул. Кировоградську і Медову. Зі сходу поселення межує з Совським кладовищем, із заходу — промзоною, що знаходиться на початку вул. Медової (рис. 2). Пам'ятка займає похилий схил плато, який із східного боку закінчується невеликою улоговиною, розташованою між двома ярами, за якою розташований пагорб із кладовищем. Із півдня тераса обмежена верхів'ям яру, по якому прокладають нову дорогу, із півночі — невеликою балкою. Із західного боку проходить схил (вірогідно, штучного походження) вищого майданчика, за парканом якого — згадана вище промзона.

Довжина поселення по лінії північ-південь — близько 200 м, ширина — до 150 м, площа — близько 3 га. Товщина культурного шару — 0,2 м, і тільки в східній частині він потовщується до 0,3 м [Козюба, 2012, с. 259]. Не виключено, що частина поселення зайнята Совським кладовищем, а площа пам'ятки сягала 3,5 га.

Більша частина пам'ятки задернована. Її центральна частина, з обох боків ґрунтової дороги, зайнята городами і постійно ореться. На площі городів було зібрано значну кількість підйомного матеріалу, серед якого понад 350 уламків стінок і до двох десятків фрагментів денечь давньоруського часу. Серед 43 вінець горщиків

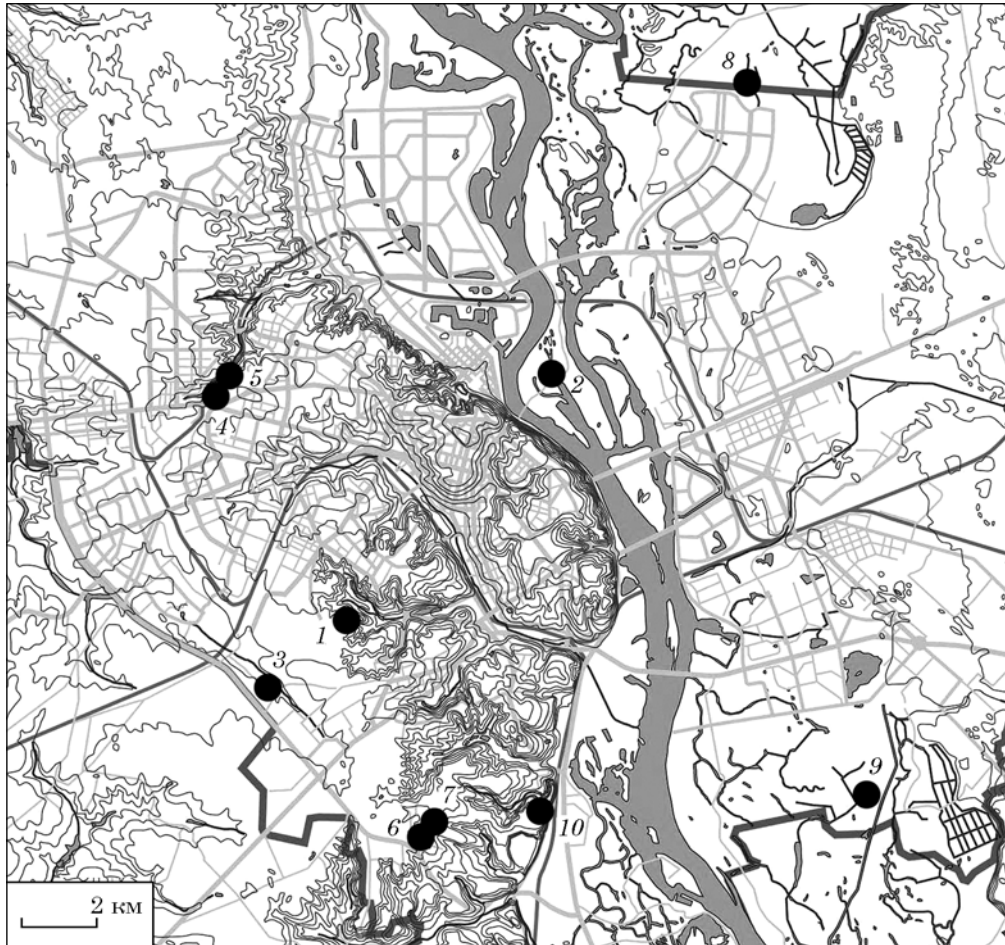


Рис. 1. Схема розташування давньоруських пам'яток на околицях Києва, обстежених у 2011—2014 рр.: 1 — р. Совка; 2 — Труханів острів (оз. Бабине); 3 — р. Нивка (Жуляни); 4 — р. Сирець, парк «Нивки» (станція метро «Берестейська»); 5 — р. Сирець, парк «Нивки» (вул. Танкова); 6 — Голосіїв, кург. група 1; 7 — Голосіїв, кург. група 2; 8 — Троещина (уроч. Вітовська); 9 — Бортничі; 10 — Китаїв (уроч. Виноградне)

4 (із заглаженими манжетами) відносяться до XI ст. (рис. 3, 1—4), 11 — до кінця XI — початку XII ст. (рис. 3, 5—9), 23 — до XII ст. (рис. 3, 10—15), 4 — до першої пол. XIII ст. (рис. 3, 16—19), 1 — до середини XIII (?) ст. (рис. 3, 20). Крім того, було знайдено білоглиняне вінце XII ст., повністю вкрите зелено-коричневою поливою; на іншому подібному вінці того ж часу збереглась пляма прозорої поливи жовто-зеленого відтінку (рис. 3, 22, 23). Жовто-зеленою поливою вкрите й один уламок стінки горщика. Серед підйомного матеріалу — уламки денця з частиною клейма у вигляді дуги від кола (рис. 3, 24) і ручки плошки, незначні фрагменти глиняного світільника і стінки амфори. До давньоруського часу також відноситься фрагмент кам'яного бруска (3 × 2 × 1,5 см), обламаний з обох боків і перепалений з одного боку (рис. 3, 25).

На поселенні знайдено 2 тонкі ліпні стінки, одна з яких — підлощена, а також незначну кількість кераміки XIX ст. Остання, можливо,

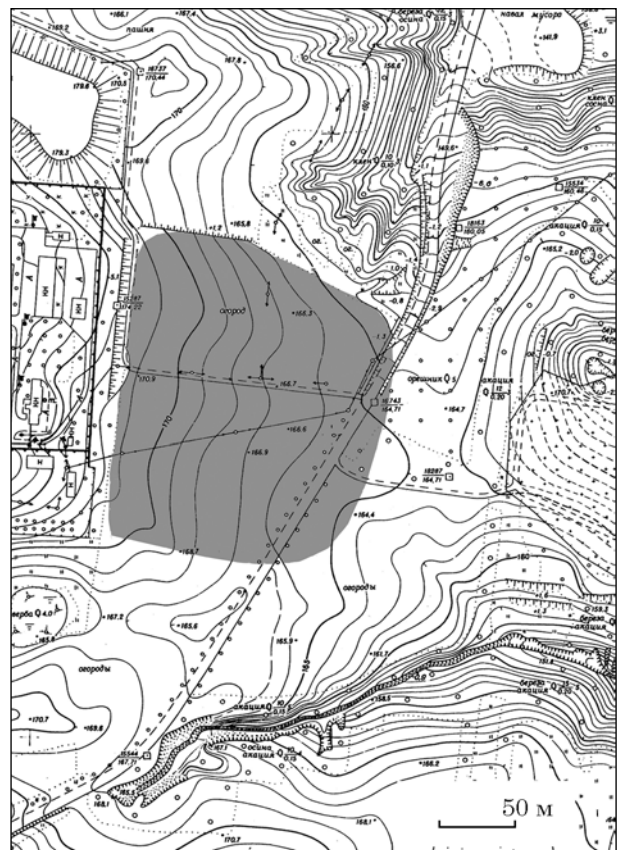


Рис. 2. План поселення на р. Совка

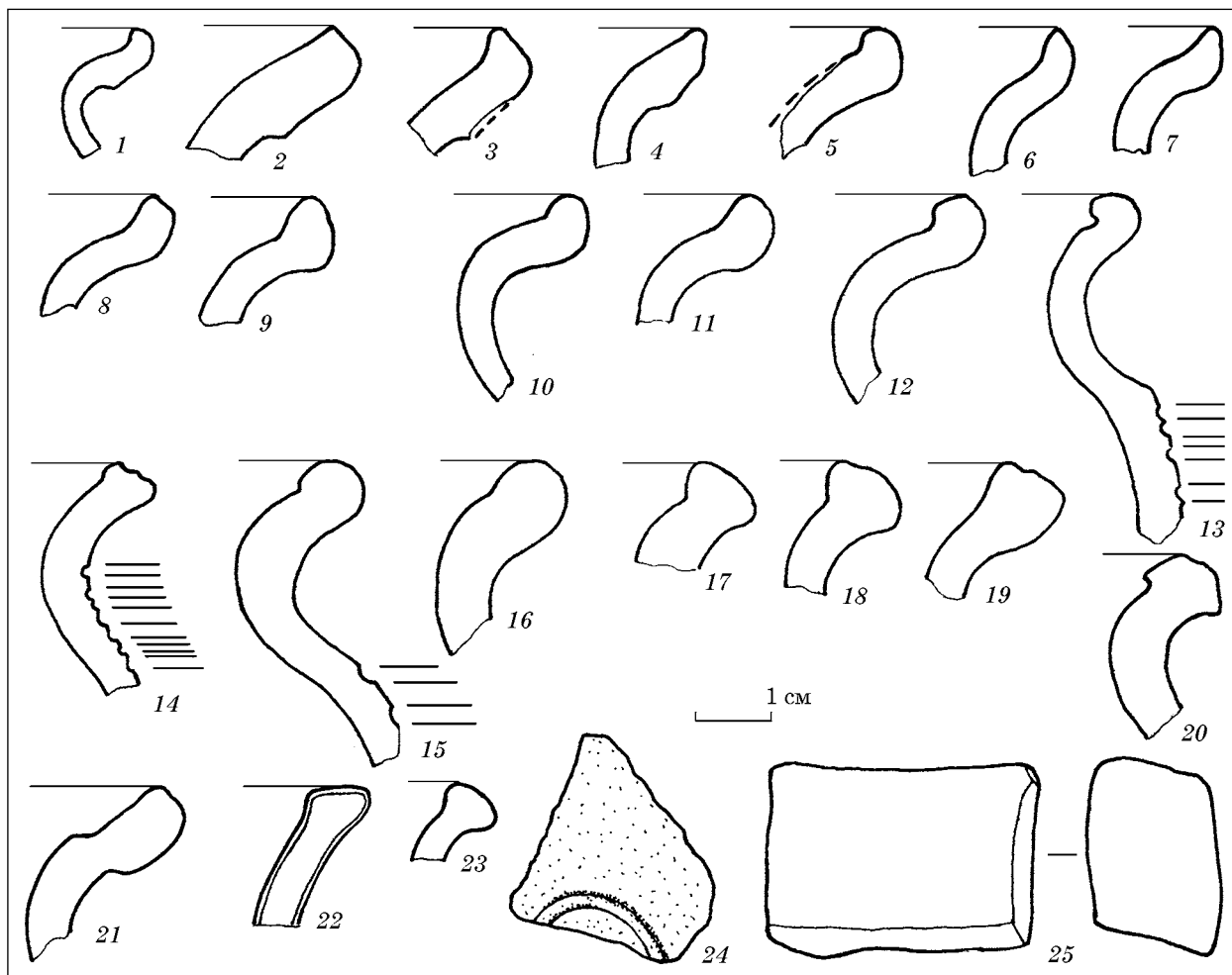


Рис. 3. Знахідки з поселення на р. Совка

пов'язана із функціонуванням на місці улоговини (західна частина кладовища) пасіки, яка позначена на плані Києва та його околиць 1842 р.

Давньоруське поселення на цьому місці існувало, судячи з виявлених матеріалів, у першій пол. XI — першій пол. XIII ст. Його розквіт припадає на XII ст. Хронологія пам'ятки засвідчує, що вона не пов'язана із відомим курганним могильником в уроч. Пронівщина, який функціонував у X — на початку XI ст. [Самойловський, 1954]. Нововідкрите поселення, можливо, є унікальним за станом збереженості на території Києва, оскільки не має ознак багаточаровості і не поповане життєдіяльністю людини у XIX—XX ст. Найбільшою загрозою для нього є сусідство з кладовищем, територія якого може розширитись за рахунок ділянки з археологічною пам'яткою. Вже зараз у східній частині поселення, поруч із огорожею кладовища, існує кілька ям, утворених від виїмки чорнозему (культурного шару) для благоустрою могил.

**2. Поселення на Трухановому острові (оз. Бабине).** Пам'ятка була відома за усним повідомленням А.А. Чекановського, який випадково виявив її у 2001 р. Була обстежена нами у 2011 р. [Козюба, 2012, с. 259].

Поселення розташоване в центральній частині о. Труханів. Воно займає дюнне підвищення біля південно-західного краю Бабиного озера. Дюна видовжена по лінії північ—південь. Із заходу і півночі вона обмежена заплавним пониженням, зі сходу — озером та пересохлою протокою, що з'єднувала його з Матвіївською затокою. З півдня проходить асфальтова дорога (вул. Труханівська), при прокладанні якої, можливо, на довжину кількох десятків метрів було знівельовано закінчення дюни (рис. 4). Зараз дюна частково або вкрита верболозом, або задернована, або має видуви і оголення піску.

Розмір дюни 200 × 50 м, площа до 1 га. Дюна на 2—4 м здіймається над озером. У піщаних оголеннях і видувах було зібрано 72 стінки (переважно дрібні) — в основному, давньоруського часу, а також декілька уламків денець. Серед знахідок — 5 вінець XII ст. (рис. 4, 1—5), стінка амфори з рифленням, вінець посудини (плосшки?). Крім того, трапилась ліпна стінка невизначеного часу та тонка стінка із зеленожовтою поливою зсередины, яка відноситься до XVII—XVIII ст.

**3. Поселення в Жулянах (вул. Шевченка).** Пам'ятку обстежено у 2011 р. [Козюба,



Рис. 4. План поселення на Трухановому острові та кераміка з нього

2012, с. 259]. Вона розташована вздовж вул. Шевченка, 72—124 на лівому березі р. Нивка. З північного заходу поселення межує з вул. Робітничою, з південного заходу — доходить до вул. Шевченка, займаючи не тільки городи, але й самі повітряні садиби з парного боку цієї вулиці (рис. 5).

Пам'ятка займає як пологі схили, так і смугу вздовж краю долини річки. При цьому північно-західна частина поселення (садиби № 112—124) — найвища (висота до 5—6 м над річкою), і берегові схили в цій частині більш стрімкі. Довжина пам'ятки вздовж річки — до 400 м, ширина — до 100 м, площа — близько 4 га.

На городях знайдено близько 160 неорнаментованих стінок гончарного посуду, переважно чашів Київської Русі. Три десятки орнаментованих стінок — з лінійним і нігтьовим орнаментом, ще одна — із штапованим. Трапилась одна стінка з поливою. Також

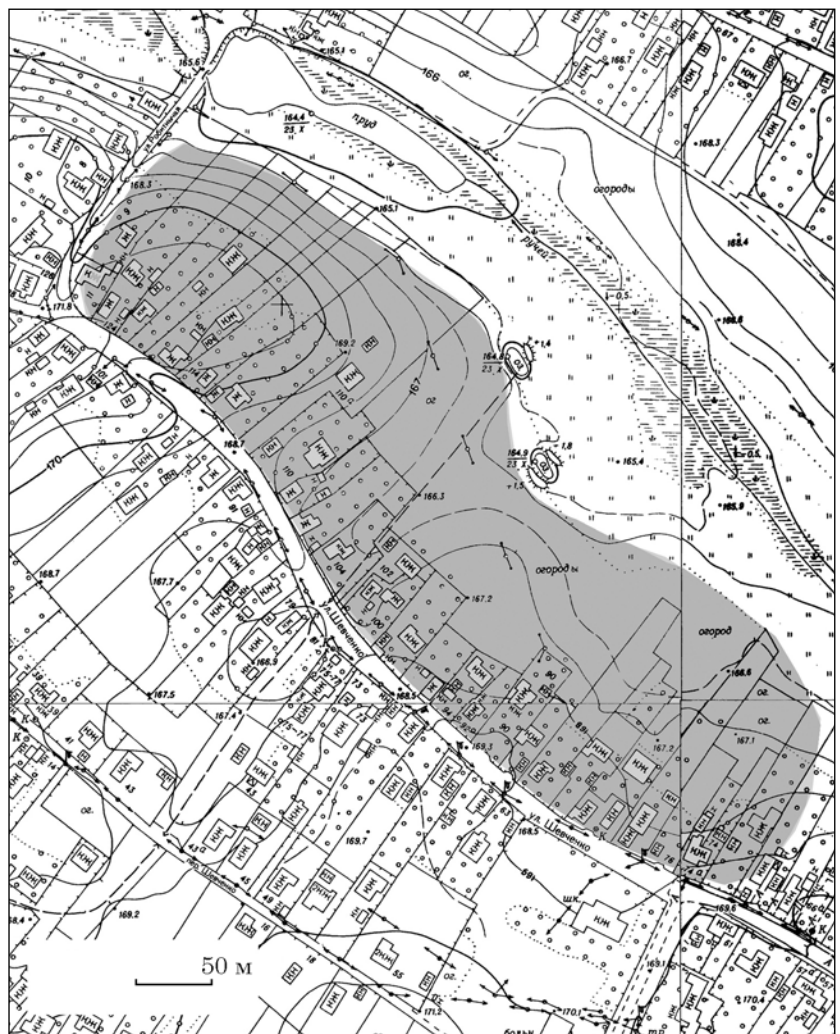


Рис. 5. План поселення на р. Нивка в Жулянях

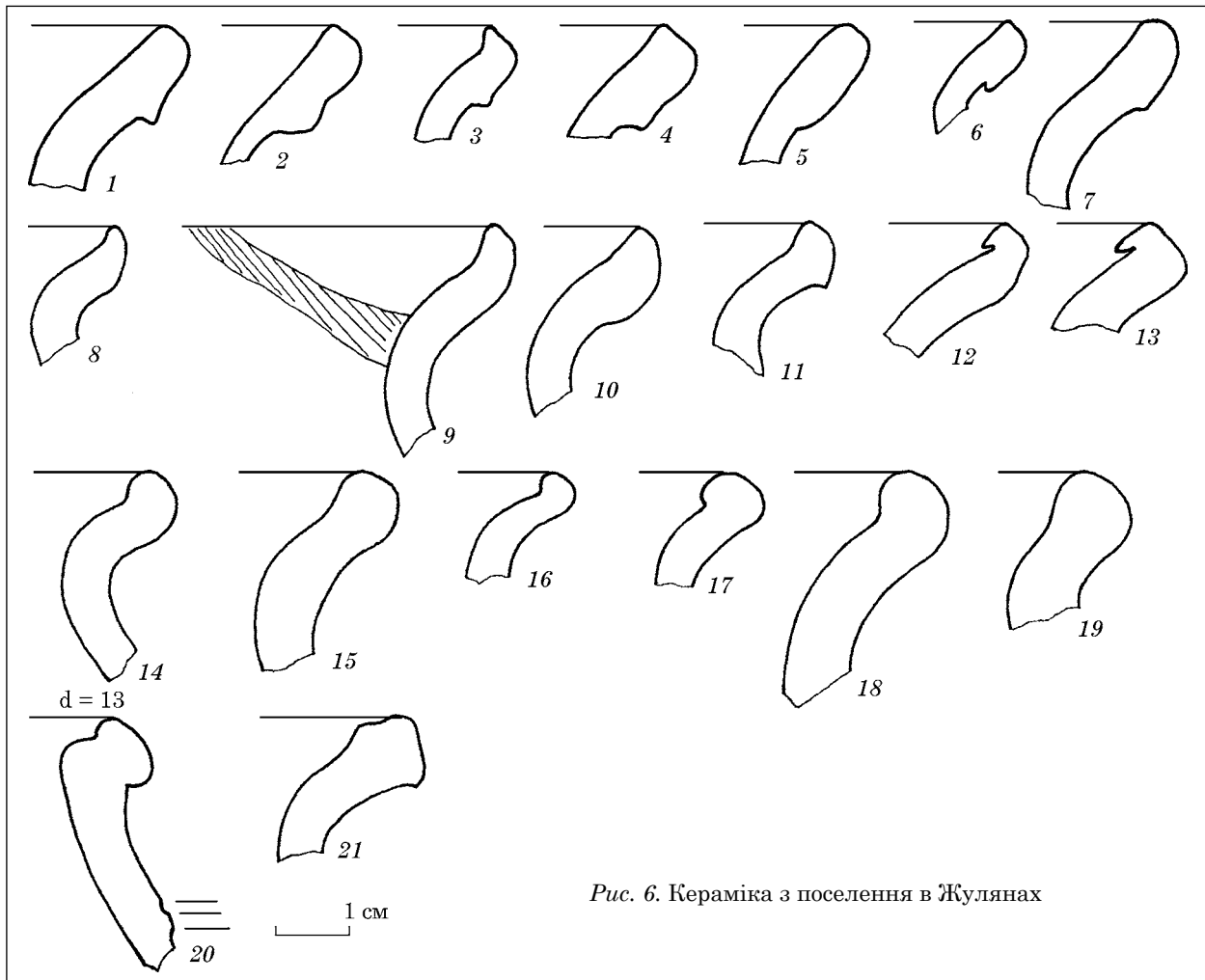


Рис. 6. Кераміка з поселення в Жулянах

виявлено 14 уламків донець та 2 фрагменти ручок давньоруського часу. Серед 40 вінець горщиків 12 датовані кінцем X — XI ст. (рис. 6, 1—8, 10, 11), 11 — рубежем XI—XII ст. (рис. 6, 9, 12), 15 — XII ст. (рис. 6, 13—17), 2 — рубежем XII—XIII ст. (рис. 6, 18, 19). Ще одне вінець можна датувати XIII (?) ст., інше — другою половиною XIII — першою половиною XIV ст. (рис. 6, 21, 20).

За підйомним матеріалом, давньоруське поселення в Жулянах на лівому березі Нивки виникло не пізніше рубежу X—XI ст. і проіснувало до початку XIII ст. У XIII—XIV ст. воно значно зменшилось у розмірі. З XVII ст. на цьому місці фіксується безперервне існування села.

**4. Поселення в парку «Нивки» (станція метро «Берестейська»).** Пам'ятку було виявлено і обстежено у 1981—82 рр., коли експедиція І.І. Мовчана провела невеликі розкопки давньоруського поселення, яке, як тоді припустили, могло бути і городищем [Мовчан, 1993, с. 127—131]. Крім матеріалів X—XII ст., на пам'ятці була виявлена і ліпна кераміка, яку віднесено до київської культури III—V ст. н. е. Під час досліджень 2011 р. була уточнена інформація щодо цієї пам'ятки [Козюба, 2012, с. 259].

Поселення розташоване в центральній частині парку і займає край плато висотою 10—15 м над долиною р. Сирець. Воно частково порізане ярами і балками. Із заходу обмежене залізницею, із північного сходу — невеликою балкою, зараз повністю знівельованою. Поселення розрізане довгою балкою-яром на дві частини (рис. 7). Західна має площу близько 3,5 га. Вона досліджувалась І.І. Мовчаном, який виявив тут матеріали кінця X — XII ст. Східна частина поселення виявлена А.П. Томашевським 2011 р. На площі 125 × 100 м знайдено матеріали X—XIII ст. Серед підйомного матеріалу з пам'ятки — 15 вінець початку XI — початку XIII ст., одне з яких — з косими насічками по внутрішньому краю, денця і стінки (одна — із штампованим орнаментом) посуду цього ж періоду (рис. 8, 1—16).

Біля паркової доріжки, що проходить вздовж краю плато в східній частині пам'ятки, для посадки дерев було викопано майже десятків лунків. Борт однієї з них було використано нами для прокопки шурфу. Вірогідно, той потрапив на заповнення об'єкту, оскільки культурний шар був насичений керамікою, а материк не зафіксовано на глибині 0,6 м, до якої було прокопано шурф.

У шурфі знайдено уламки 7 стінок і 4 денець, а також 10 вінець від рубежу XI—XII до першої половини XIII ст. (рис. 8, 17—23). У викидах із інших лунок для дерев знайдено 9 стінок і денце, а ще вінце XII ст. і вінце середини XIII ст. Трапився також кам'яний точильний брусок розміром 5 × 3,7 × 2,2 см (рис. 8, 24, 27).

У західній частині поселення був оглянутий невисокий валоподібний насип, що проходить паралельно парковій доріжці, за якою — схил штучної балки із залізницею. Саме цей насип було прийнято в 1981—82 рр. за вал городища. Зараз ще помітне місце його поперечного перетину, здійсненого під час досліджень пам'ятки в той час. Штучна балка для залізниці була прорита в другій половині XIX ст. і, відповідно, насип вздовж цієї балки з'явився ще пізніше.

Під час розвідки 2011 р. вдалося суттєво поточнити площу розповсюдження культурного шару на цьому поселенні, розширити його да-

тування на XIII ст., остаточно заперечити розташування в цьому місці давньоруського городища.

**5. Поселення в парку «Нивки» (вул. Танкова).** Ще одну пам'ятку виявлено 2011 р. в долині р. Сирець біля підніжжя високої гори-мису в північно-східній частині парку [Козюба, 2012, с. 259]. Вона займає похилу терасу, що на 5—10 м здіймається над долиною Сирця. З південного заходу поселення обмежене виходом широкої балки до річки, з північного сходу — узвозом (вул. Танкова), що прорізав терасу і піднімається яром на плато. Розмір цієї ділянки — 175 × 50 м (рис. 9). Продовження тераси, зайняте приватними садибами (№ 12, 14, 18), проходить ще далі на північний схід. Під терасою розташований один із Сирецьких ставків, на ній — дещо занедбана частина парку. Прилегла до узвозу частина тераси зайнята садибою № 1 по вул. Танковій.

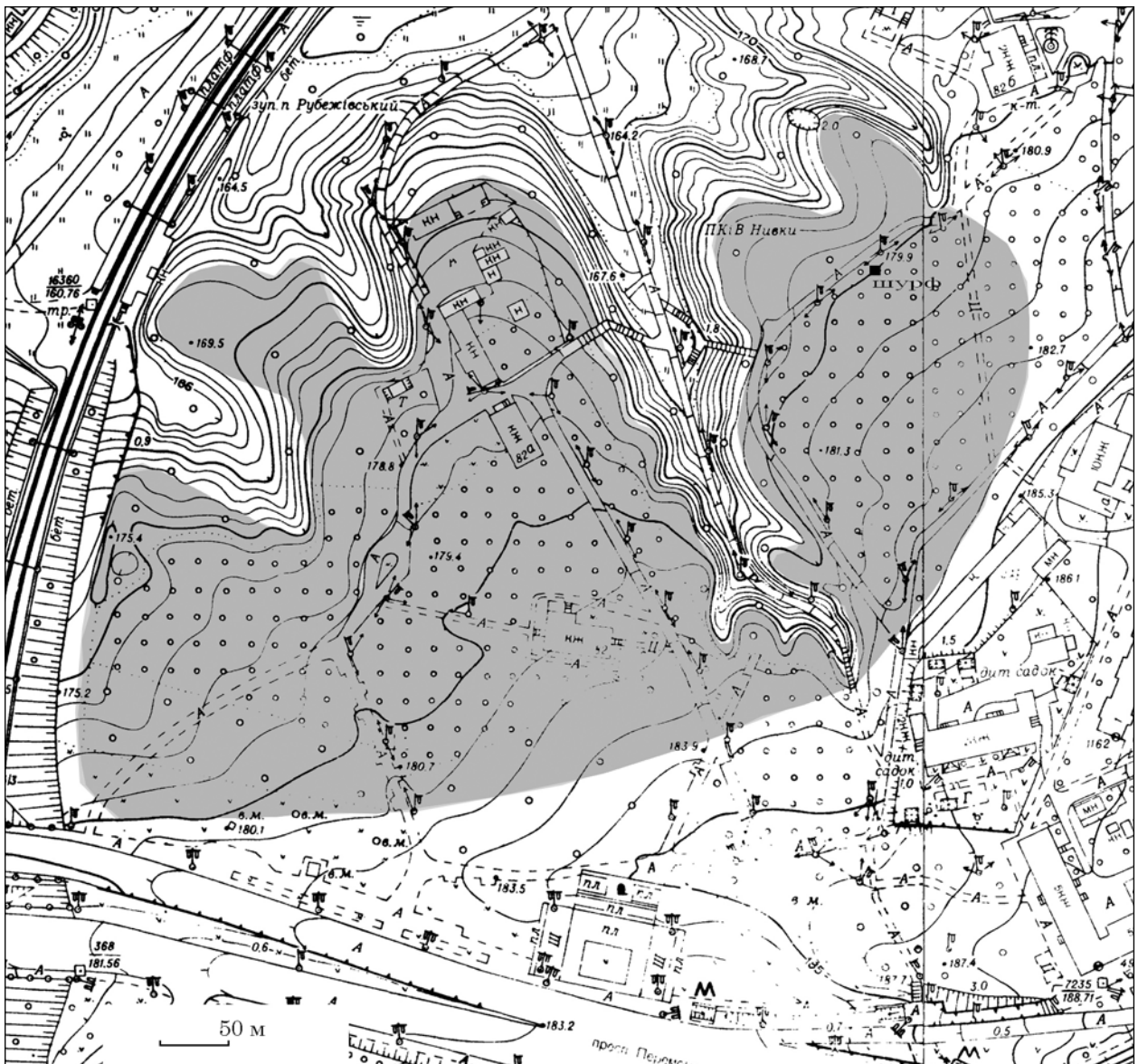


Рис. 7. План поселення в парку «Нивки» біля станції метро «Берестейська»

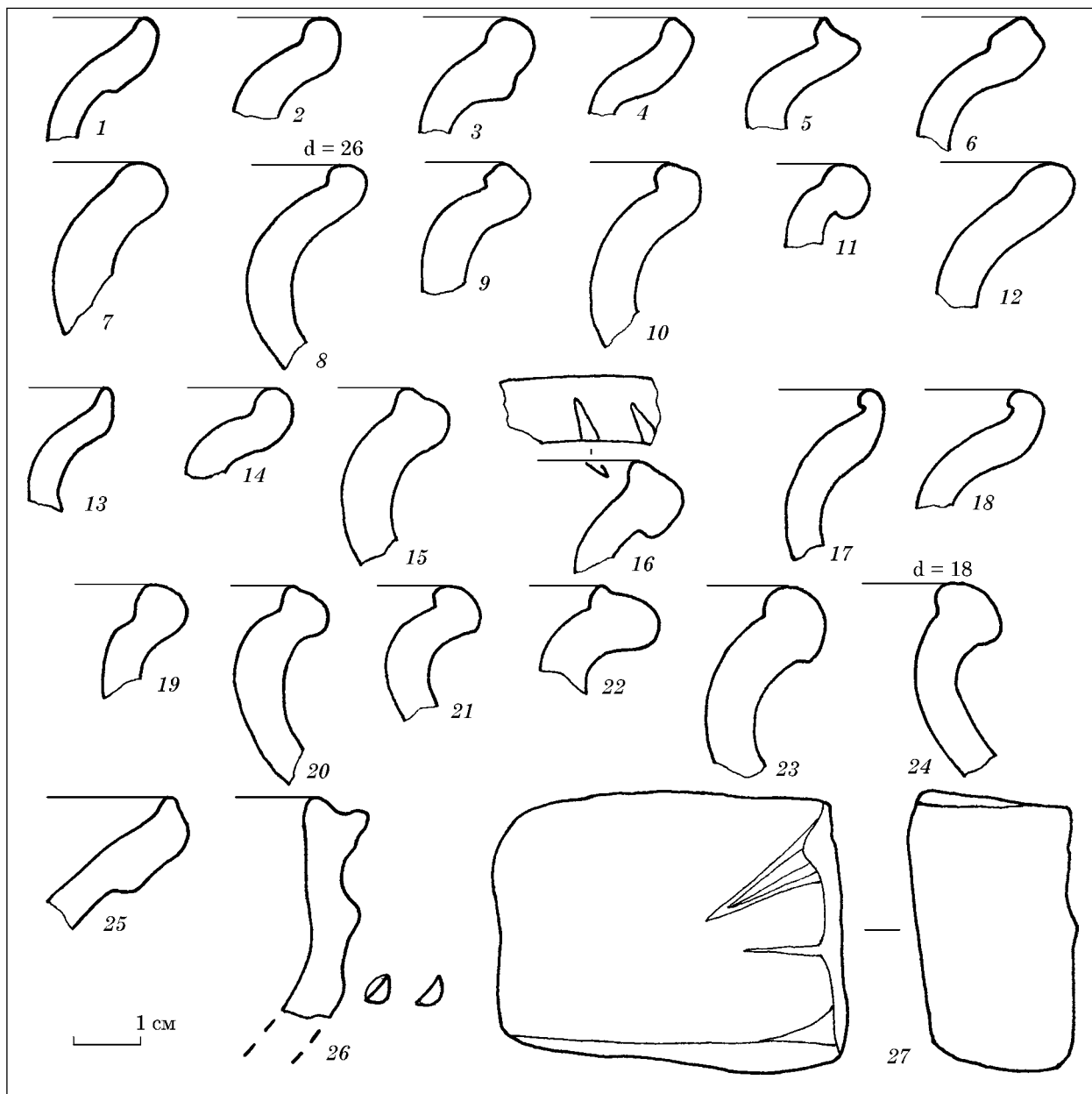


Рис. 8. Знахідки з поселень в парку «Нивки»: біля станції метро «Берестейська» (1—24, 27) і на вул. Танковій (25, 26)

Рис. 9. План поселення в парку «Нивки» на вул. Танковій

Таблиця 1. Характеристика курганів курганного могильника 1 за тахеометричною зйомкою

№ кургану	Висота, м	Діаметр, м	Примітки
1	1,0	7,7	Ровик
2	1,3	8—9	Ровик
3	0,5	6,3—6,0	По центру воронка діаметром 2,4 м зі сміттям
4	0,6	6,6—6,1	—
5	0,25	3,4	Сумнівний
6	0,25	3,1	Сумнівний
7	0,7	6,4—6,1	—
8	0,6	6,8	—
9	0,3	5,2—4,4	—
10	0,55	6,2	—
11	0,6	8,9—7,1	Пошкоджений сміттевою ямою
12	0,6	7—6,2	—
13	0,4	5,5	—

Таблиця 2. Характеристика курганів курганного могильника 2 за тахеометричною зйомкою

№ кургану	Висота, м	Діаметр, м	Примітки
1	1,0	8,7—7,9	По центру воронка діаметром 1,6 м
2	0,9	8,2—7,0	—
3	0,55	6,9—6,1	—
4	0,3	5,0	—
5	0,9	9,0—8,6	—
6	0,9	8,1—7,9	По центру воронка діаметром 1,5 м

На поверхні тераси знайдено давньоруську стінку горщика, вінце рубежу X—XI ст. та ще одне, давньоруського часу, від посудини із складним профілюванням (рис. 8, 25, 26). Пам'ятка не шурфувалась. Її розміри можна визначити після додаткового обстеження. Не виключено, що поселення займає всю площу тераси, разом із приватними садибами.

**6. Курганний могильник 1 в Голосіївському лісі.** Про цей курганний могильник повідомив А.В. Петраускас, який влітку 2010 р. проїздив повз нього по лісовій дорозі. Був обстежений нами у 2012 р. [Козюба, 2013, с. 398].

Могильник розташований серед лісу приблизно за 0,6 км на захід від Національного музею народної архітектури та побуту України (далі — НМНАПУ) і в 120 м на північ від краю лісу. На північ і північний захід від могильника — похилі схили балки, яка розташована далі на північ.

Довжина могильної групи, витягнутої з півночі на південь — до 50 м, ширина (найбільша в південній частині) — близько 25 м. У групі зафіксовано 11 курганів; є ще 2 незначні підвищення, які, можливо, не належать до курганів.

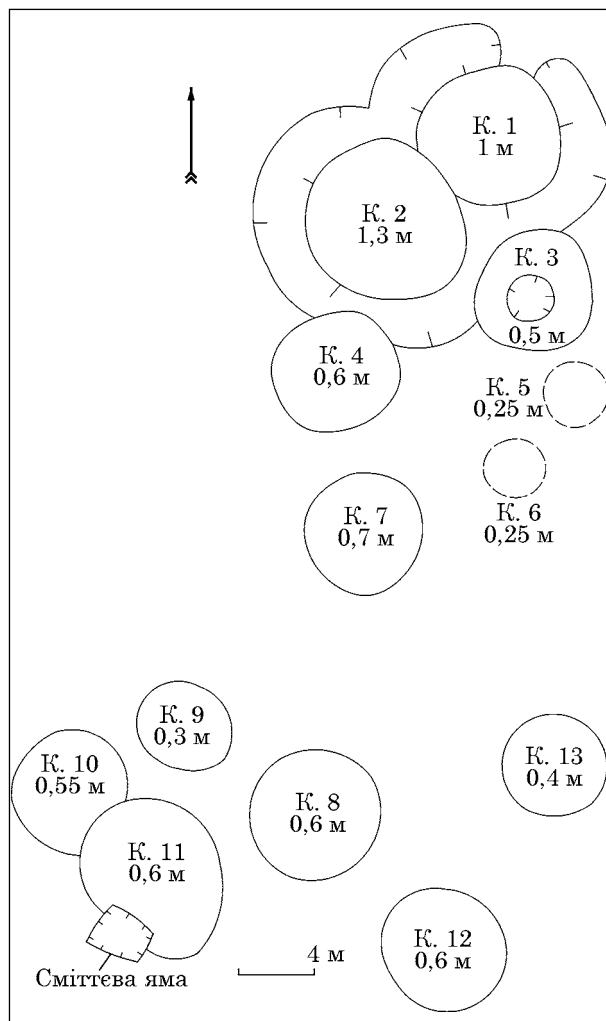


Рис. 10. План курганної групи 1 в Голосіїві

Насипи розташовано нібито в кілька ліній з північного сходу на південний захід, вздовж лінії схилу: перша лінія — кургани 1, 2, 4; друга — 3, 7, 9, 10; третя — 13, 8, 11 (рис. 10). Ліс на місці могильника досить рідкий, кущами вкритий тільки курган 12, найближчий до лісової дороги (табл. 1).

Курган 1 має ровик, крім північного боку. Із західного боку ровик сягає ширини 3 м за гл. 0,5 м, тоді як зі східного боку ровик вузьчий і менш глибокий. Із південного боку кургани 1, 2 злилися полами між собою. Курган 2 — найбільший у групі. З північно-західного боку він має сліди незначної виїмки, із західного боку добре простежується ровик шириною 2,5 і гл. 0,7 м. Кургани 10 та 11 майже злилися між собою. У кургані 11 з південного боку — свіжа сміттєва яма розміром 2,5 × 2 × 0,5 м, яка пошкодила частину насипу. Як видно з плану, кургани 1, 2 були насипані на могильнику одними із перших, оскільки насипи курганів 3, 4 частково перекрили їх курганні ровики.

Було встановлено, що між нашими відвідуваннями пам'ятки у квітні та вересні 2012 р. на могильнику з'явилося кілька характерних



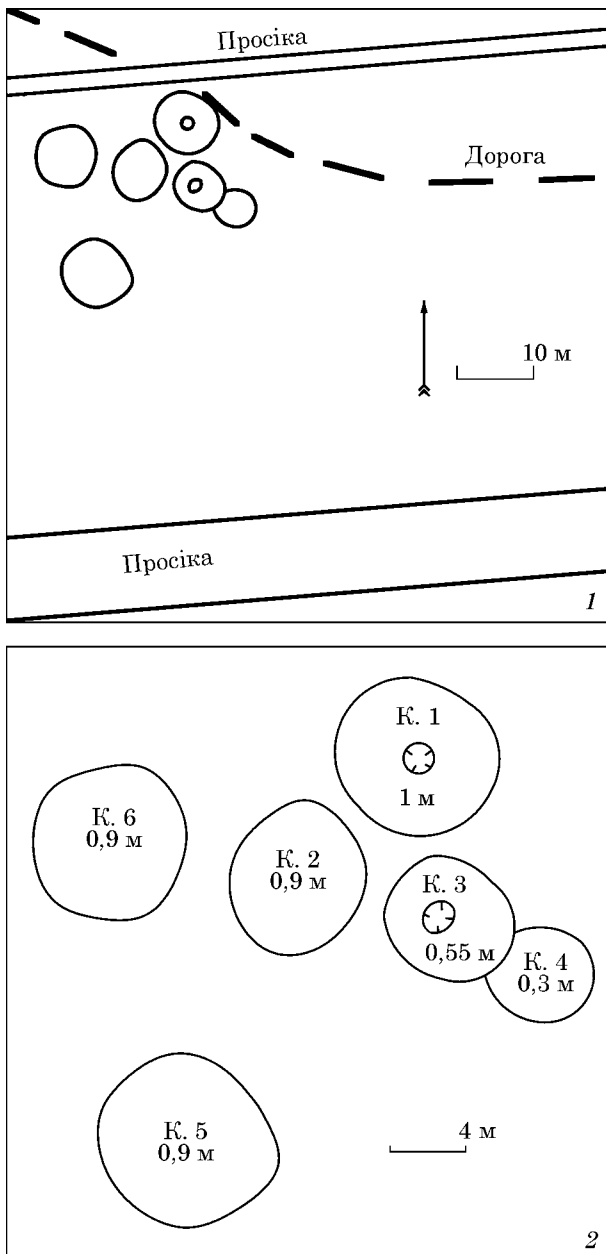


Рис. 11. План курганної групи 2 в Голосіїві

ямок, які залишили грабіжники з металодетектором. Глибина ямок — 0,25—0,3 м. Ними були пошкоджені насипи двох курганів та ровик кургану 2.

**7. Курганний могильник 2 в Голосіївському лісі.** Іншу курганну групу було виявлено в 2012 р. в 350—400 м на північний схід від могильника 1 [Козюба, 2013, с. 398].

Пам'ятка займає найвищу ділянку вододілу між двома долинами, які слугують верхів'ями балок, південна з яких виходить через центральну частину НМНАПУ, а північно-східна — через його північну частину. Відстань від могильника 2 на південний схід до центрального входу до НМНАПУ — близько 0,65 км.

Могильник розташований біля перехрестя двох доріг — одна йде із заходу на схід по просиці, інша пересікає її під кутом (з північного

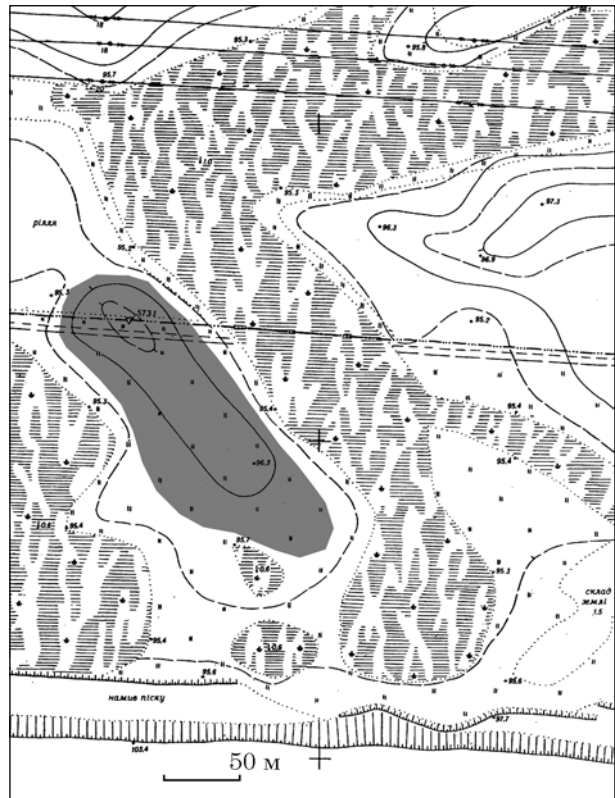


Рис. 12. План поселення на Троєщині в уроч. Вітовська

заходу на південний схід) (рис. 11, 1). Приблизно в 60 м на схід згадана просіка пересікається з іншою під прямим кутом.

Курганна група 2 налічує 6 насипів і розташована дуже компактно, окреслюючи коло радіусом 30 м (рис. 11, 2). Вона поросла деревами і не має помітних слідів ровиків (табл. 2).

Курган 1 — найвищий серед усіх і розташований прямо біля перехрестя доріг (рис. 11, 2). По центру він має неглибоку западину діаметром 1,6 м. У курганів 2, 3 в центральній частині — ледь помітні западини. Кургани 3, 4 з'єднані між собою полами. У кургана 5 на захід від його центру — ледь помітна западина. Курган 6, крім центральної западини, з північно-західного боку має виїмку діаметром 1 м.

У вересні 2012 р. Ольга Манігда провела тахеометричну зйомку планів курганних груп 1 і 2 у Голосіїві.

**8. Поселення на Троєщині (уроч. Вітовська).** Пам'ятку досліджено 2014 р. [Козюба, 2015, с. 72]. Вона розташована на північ від вул. Милославської, в заплаві Дніпра на адміністративному кордоні м. Києва. Вона займає невисоке підвищення (балтійська позначка — 95,5—96 м) розміром 120 × 60 м, видовжене з північного заходу на південний схід, яке з усіх боків оточене болотистою низиною (рис. 12). Площа поселення — 0,8 га.

Культурний шар пам'ятки частково пошкоджений виїмками верхнього шару ґрунту, здійсненими у 2011—2012 рр. В оголеннях ґрунту

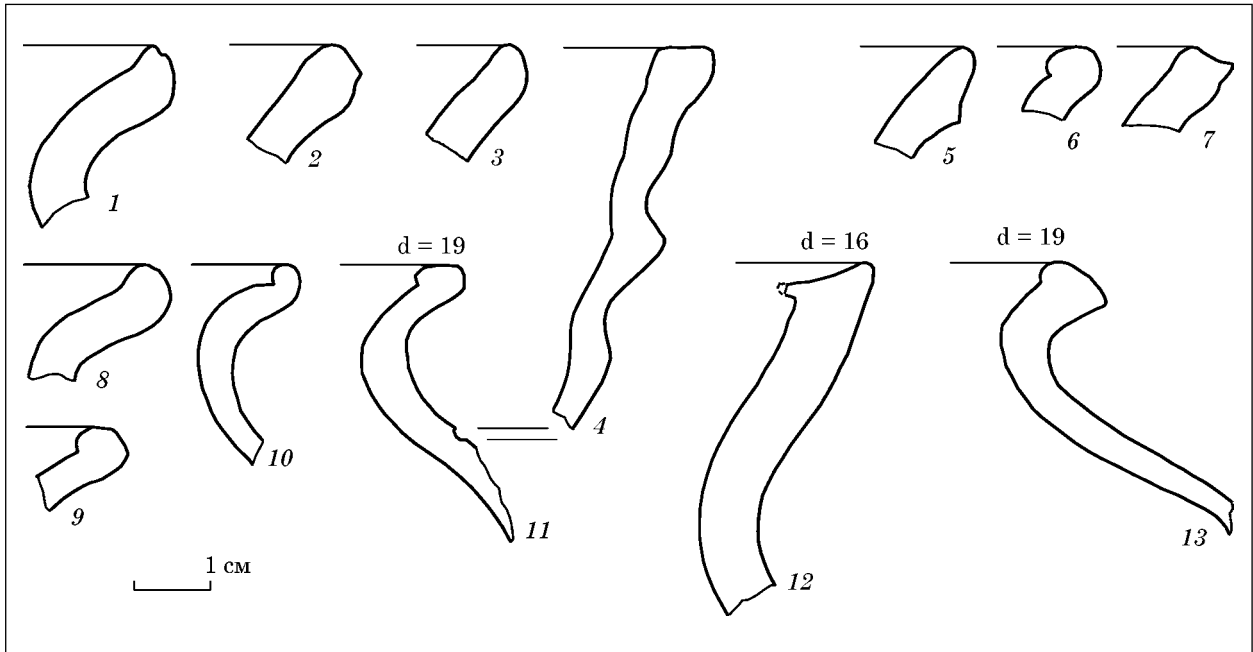


Рис. 13. Кераміка з поселень на Троєщині (1—4), в Китаєві (5—7) та біля Бортичів (8—13)



Рис. 14. План поселення біля Бортичів

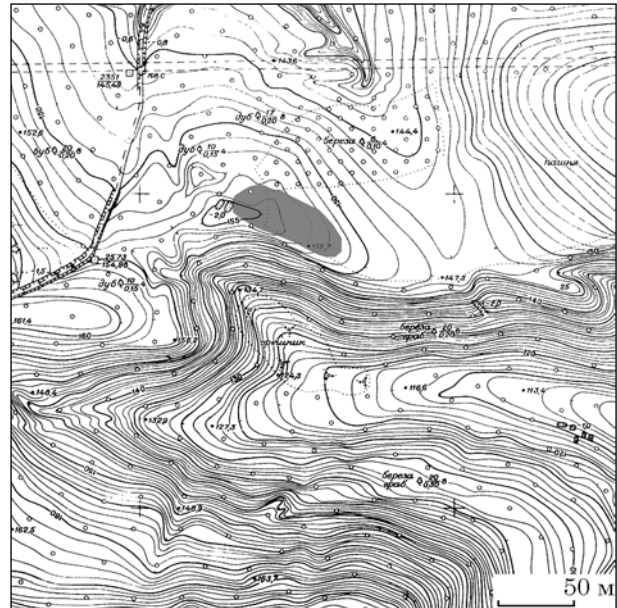


Рис. 15. План поселення в уроч. Виноградне в Китаєві

знайдено 3 вінця XI—XII ст. та вінце горщика чи глека з гофрованою шийкою (рис. 13, 1—4), а також 4 денця та три десятки уламків стінок горщиків.

**9. Поселення біля Бортичів.** Розташоване в заплаві Дніпра за 0,7 км на захід від села [Козюба, 2015, с. 74]. Займає два дюнні підвищення висотою 1,5—2 м над заплавою (балтійська позначка — 93 м), розділені між собою болотистою низиною шириною 25 м. Підвищення видовжені по лінії північний захід — південний схід (рис. 14). Їх поверхня пошкоджена виїмкою верхнього шару ґрунту, здійсненою у 2012—2013 рр. В оголеннях ґрунту на обох

підвищеннях на ділянках розміром (50—60) × (20—30) м у 2014 р. виявлено понад півсотню уламків кераміки XII—XIII ст., у тому числі 6 вінців, з яких одне належить горщику, шийка якого має форму раструбу, а інше за формою тяжіє до середини XIII ст. (рис. 13, 8—13). Серед матеріалів інших епох тут знайдено й кераміку XIV—XVI ст.

Пам'ятка розташована при дорозі, яка у XIX ст. проходила по заплаві і з'єднувала Бортич і Осокорки. На сусідній дюні у 2014 р. нами було знайдено численні матеріали XVI ст., які підтверджують функціонування дороги в той час [Козюба, 2015, с. 75]. Можливо,

згадана дорога існувала і в давньоруський період.

**10. Поселення в Китаєві (уроч. Виноградне).** Пам'ятку відкрито 2014 р. за 0,6 км на південний захід від Китаївського городища [Козюба, 2015, с. 74]. Вона займає край високого плато у верхів'ї глибокої балки, що виходить на схід до долини Дніпра. В 0,2 км на захід — китаївський курганний могильник № 2 (рис. 15). Поруч, у верхній частині схилу згаданої балки — печерний комплекс XVIII ст.

При шурфуванні та в підйомному матеріалі знайдено давньоруську кераміку, в тому числі 3 вінця XI—XII ст. (рис. 13, 5—7), денце та стінку посудини, зовні вкритої світло-зеленою поливою, два десятка стінок посуду. Визначена площа розповсюдження матеріалу (60 × 30 м) потребує уточнення.

Останні дослідження міської території засвідчили, що вона має потенціал для виявлення нових пам'яток давньокіївської околиці X—XIII ст.

*Антонович В.Б.* Археологическая карта Киевской губернии. — М., 1895. — 4 + 140 + 20 с. + карта.

*Козюба В.К.* Розвідки на території Києва // АДУ 2011 р. — К., 2012. — С. 259—260.

*Козюба В.К.* Розвідки теренів Великого Києва // АДУ 2012 р. — К., 2013. — С. 398—400.

*Козюба В.К.* Розвідки на території Києва // АДУ 2014 р. — К., 2015. — С. 72—74.

*Козюба В.К., Оногда О.В., Чміль Л.В., Чекановський А.А.* Дослідження об'єкту XVI ст. біля Бортничів на південно-східній околиці Києва // АДУ 2014 р. — К., 2015. — С. 74—75.

*Козюба В.К.* Археологічні пам'ятки Києва X — першої половини XIII століття на території сучасного Києва // Opus Mixtum. — 2016. — № 4. — С. 195—207.

*Мовчан І.І.* Давньокіївська околиця. — К., 1993. — 176 с.

*Толочко П.П.* Исторична топографія стародавнього Києва. — К., 1972. — 220 с.

*Самойловський І.М.* Слов'янський могильник на р. Пронівщині під Києвом // Археологія. — 1954. — Т. IX. — С. 154—157.

*В. К. Козюба*

## НОВЫЕ ДРЕВНЕРУССКИЕ ПАМЯТНИКИ ОКОЛИЦ КИЕВА

На начало 2017 г. на территории Киева в его современных административных границах известно более 60 археологических памятников X—XIII вв., среди которых городища, поселения, могильники (курганные и грунтовые), монастыри и пещеры.

В публикации приводятся сведения о 10 памятниках (8 поселений и 2 курганных могильника), большинство из которых были открыты автором во время разведок 2011—2014 гг. К описанию памятников и выявленной на них керамике прилагаются их планы.

Обнаружение неизвестных ранее памятников древнерусского времени на околицах древнего Киева дает новые материалы для изучения характера и времени заселения пригородных зон столицы Руси.

**К л ю ч е в ы е с л о в а:** археологический памятник, поселение, курганная группа, венчики керамики, околицы древнерусского Киева.

*V. K. Kozuba*

## NEW OLD RUS'SIAN SITES IN VICINITY OF KIEV

More than 60 archaeological sites of 10—13 centuries are registered on the territory of Kiev in its modern administrative borders at the beginning of 2017, including towns, villages, cemeteries (barrows and burial grounds), monasteries and caves.

The publication provides information about 10 sites (8 settlements and 2 mound cemeteries), generally discovered by the author during surveys of 2011—2014. The description of sites is complemented by plans and the artifacts drawings.

The discovery of previously unknown sites of Old Rus'sian time on the outskirts of the ancient Kiev provides new materials for the study of the nature and time of settlement of residential suburbs of the capital of Rus'.

**K e y w o r d s:** archaeological site, settlement, group of mounds, pottery, the vicinity of ancient Kiev.

*Одержано 20.02.2016*