

В. І. Кошман, М. А. Плавінскі

АБАРОНЧЫЯ ЗБУДАВАННІ МІНСКАГА ЗАМЧЫШЧА Ў СВЯТЛЕ АПОШНІХ ДАСЛЕДАВАННЯЎ

Артыкул прысвечаны аналізу існуючых дадзеных аб фартыфікацыі Мінскага замчышча, якія былі назапашаны на працягу даследаванняў канца 1950-х гг., сярэдзіны 1980-х гг. і, у першую чаргу, раскопак 2009 г. Падчас усіх пералічаных раскопак былі атрыманы сходныя дадзеныя аб узвядзенні, перабудове і канструктыўных асаблівасцях абарончых збудаванняў летапіснага Менска.

К л ю ч а в ы я с л о в ы: абарончыя збудаванні, Мінскае замчышча, дзядзінец.

Гістарычныя звесткі аб Мінскім замчышчы і гісторыя яго археалагічнага вывучэння. Летапісныя звесткі аб старажытнарускім Менску (1104, 1116 1116 гг. «... поиде кѣ Меньску ..., ... и затворися Глебъ въ граде», «... Глебъ же вышедъ из города съ детми ис дружиною», 1151 г., 1159 г. «... поиде ... к Меньску и много зла створи волости», «... и стоя оу Меньска 10 днии ...», 1160 г. «... стоя около города 6 недель») з'яўляюцца прамым сведчаннем існавання ў гэтым горадзе магутных фартыфікацыйных збудаванняў. На жаль, да нашага часу валы, равы і нават асноўныя тапаграфічныя дамінанты старажытнага дзядзінца Менска не захаваліся. Таму ўяўленне аб першапачатковай тэрыторыі Замчышча, яго абрысах і, у пэўнай ступені, тапаграфіі могуць даць толькі дадзеныя археалогіі, картаграфіі і фотафікацыі канца XIX — сярэдзіны XX ст. (мал. 1—4).

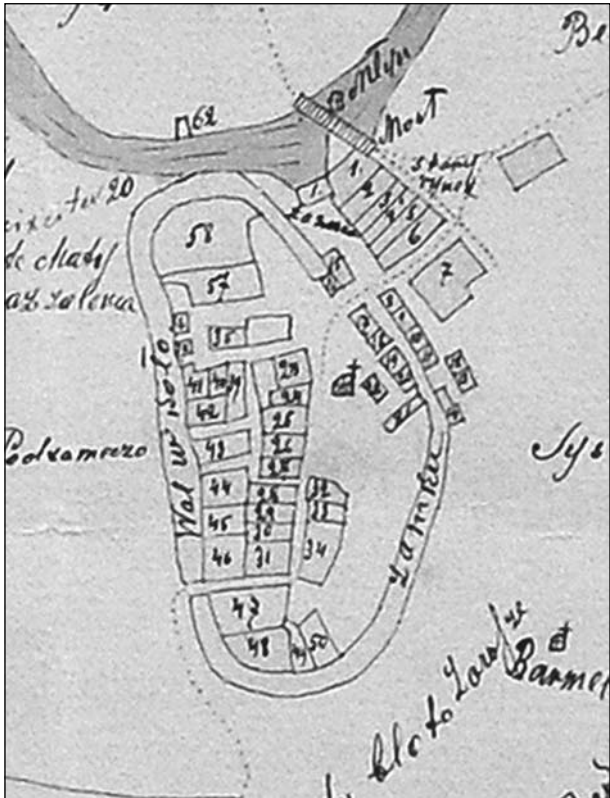
Археалагічныя даследаванні Мінскага замчышча былі распачатыя В.Р. Тарасенкам у 1945 г. і вяліся ім да 1951 г. З гэтага года раскопкі на Замчышчы з рознай інтэнсіўнасцю вяліся да 1991 г. (Э.М. Загарульскі (1957—1961 гг.), Г.В. Штыхаў, В.Е. Собаль, П.А. Русаў (1974, 1976—1977, 1981—1988, 1991 гг.)). Пад-

час гэтых даследаванняў неаднаразова ўскрываліся розныя ўчасткі гарадскіх фартыфікацыйных збудаванняў, вывучана тапаграфія і планіроўка ўсходняй часткі Замчышча, выяўлены фундаменты каменнай царквы (мал. 5). Асноўныя высновы даследчыкаў Мінскага замчышча зводзяцца да наступнага.

1) Ва ўсіх месцах раскопак і земляных работ, дзе быў зафіксаваны вал старажытнарускага часу, ен супаў з рэшткамі вала, адлюстраванымі на гістарычных планах горада XVIII—XIX стст.

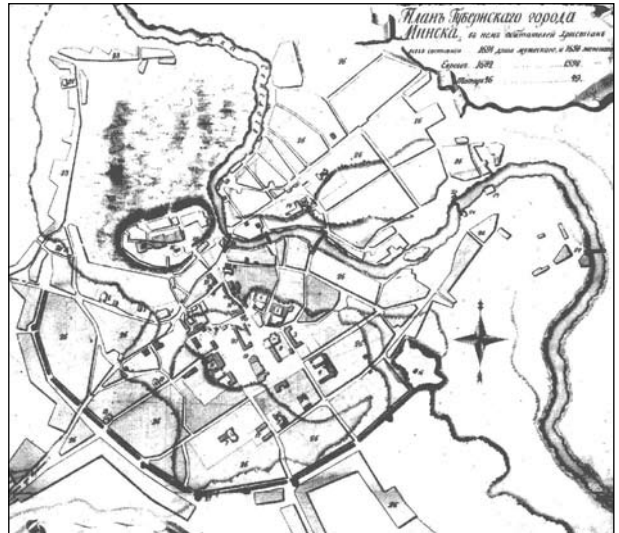
2) Была вызначана плошча ўмацаванай часткі Менска. Гарадскі дзядзінец займаў усю тэрыторыю, якая на гістарычных планах горада была заключана ў вал. Яна была вядомая пад назвай «Стары замак», «Стары горад» альбо проста «Замок». Ен пачынаўся ад р. Свіслач і цягнуўся на паўночны захад на 250—300 м да існаваўшых тут пазней вуліц Падзамкавай і Завальнай. Шырыня дзядзінца складала 100—150 м. Плошча ўмацаванай часткі старажытнага Менска была вызначана ў межах 3 га. Цэнтральная частка дзядзінца зараз перакрытая трасай праспекта Пераможцаў. Пагорак, які называўся «Замчышчам», складае ўсяго 1/11 частку тэрыторыі дзядзінца старажытнага Менска [Загарульскі, 1982, с. 80].

3) Падчас раскопак 1980-х гг. было вызначана, што старажытныя фартыфікатары не былі вольныя ў выбары формы ўмацаванняў і, у пэўнай ступені, падладжваліся пад рэльеф мясцовасці. Дзядзінец Менска быў размешчаны на невялікім узвышшы, якое сфармавалася на стадыі дэградацыі дняпроўскага ледавіка. Найбольш прыпадняя паўночна-ўсходняя частка гэтага ўзвышша дамыкала да берага Свіслачы і мела ў плане абрысы, блізкія да чатырохвугольніка. З поўначы магчымасці фартыфікатараў абмяжоўвала рэчышча Нямігі, а з поўдня — лагчына,

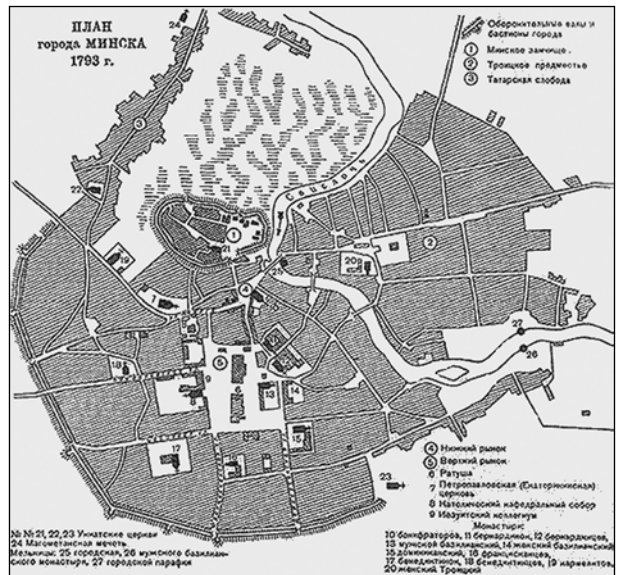


Мал. 1. Мінскае замчышча на плане горада 1773 г. (са збору Нацыянальнага гістарычнага музея Рэспублікі Беларусь)

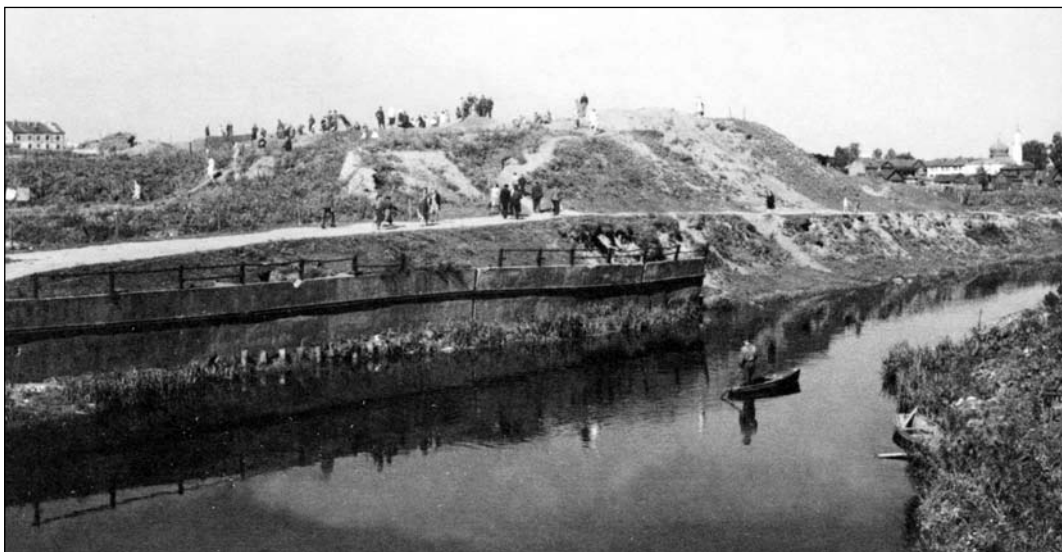
якая злучалася з рэчышчам Свіслачы. З гэтай прычыны абарончая лінія дзядзінца адпавядала натуральнаму рэльефу. Невялікія памеры ўзвышша, з аднаго боку, і імкненне будаўнікоў зрабіць дзядзінец максімальна вялікіх памераў, з іншага, абумовілі праходжанне трасы вала каля самага краю ўзвышша. Абарончыя ўласцівасці штучных умацаванняў дапаўнялі натуральныя перашкоды — ракі Свіслач і Няміга з яе нізінным левым берагам і ўжо згаданая лаг-



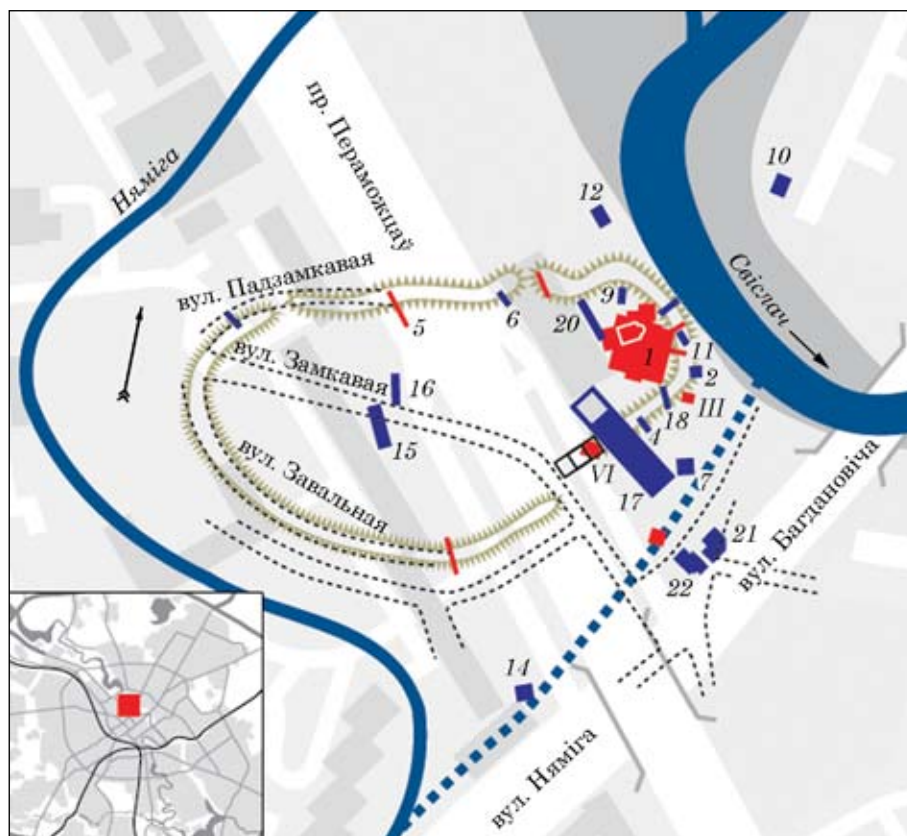
Мал. 2. План горада Мінска 1790 г.



Мал. 3. План горада Мінска 1793 г.



Мал. 4. Від на Замчышча з усходу; фота 1949 г.



Мал. 5. Мінскае замчышчы з нанесенай вулічнай сеткай XVIII—XX стст. і раскопамі

чына. Не выключана, што раней рэчышча Нямігі ля дзядзінца падвойвалася; паўдневы яго рукаў мог быць штучнага паходжання. У гэтым выпадку дзядзінец быў з усіх бакоў абкружаны вадой. Даследаванне ўчастка, прылеглага да дзядзінца з поўдня (1986—1987 гг.), выявіла адсутнасць тут рова. Яго з поспехам замяняла штучная лагчына [Заяц, 1996, с. 8].

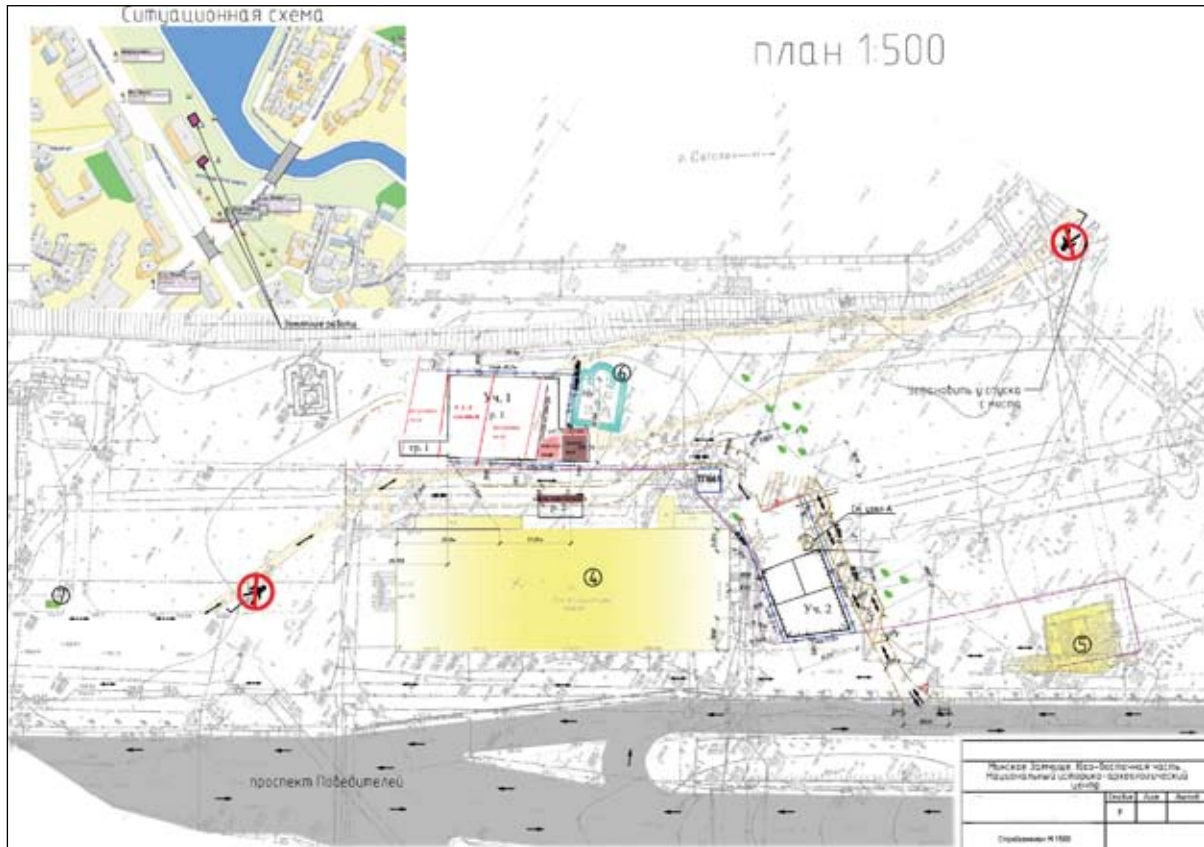
Абарончыя збудаванні Мінскага замчышча ў святле матэрыялаў раскопак 2009 г. Раскопкі Мінскага замчышча ўзнавіліся ў 2009 г. (мал. 6). Асноўнай мэтай работ быў збор і падрыхтоўка дадзеных для стварэння архітэктурнага гісторыка-археалагічнага музея на яго тэрыторыі. Для даследаванняў былі абраныя два ўчасткі (участак 1 у паўночна-ўсходняй частцы, плошчай 544 м²; раскоп 2 у паўднёвай частцы, плошчай 378 м² (у далейшым паменшаны)). На абодвух участках былі атрыманы новыя вынікі, якія дапаўняюць і карэктуюць высновы папярэдніх даследчыкаў абарончых умацаванняў Менска.

Большая частка раскопу 1 прыпала на рэшткі абарончых збудаванняў — вал старажытнарускага часу (мал. 6). Рэшткі вала пачалі фіксавацца адразу пасля слою будаўнічага смецця (0,9—1,2 м), які ўтварыўся ў выніку прац канца 1950-х гг. па ўзвядзенні Дома фізкультурніка і значнай нівеліроўкі тэрыторыі Замчышча. Згодна з наяўнай інфармацыяй, на тэрыторыі Замчышча былі знятыя культурныя напластаванні на глыбіню да 3,0—3,5 м [Штыхов, 1978, с. 74; Загорульскі, 1982, с. 83, 86, 154, рис. 29]. У выніку даследаванняў 2009 г. быў атрыманы поўны разрэз вала па

лініі поўдзень — поўнач, прасочаная ўнутраная структура насыпу вала, а таксама этапнасць яго ўзвядзення. Вал добра фіксаваўся ў заходнім і ўсходнім профілях раскопу, аднак яго поўны разрэз маецца толькі ў заходнім профілі.

У структуры насыпу было выяўлена два этапы яго ўзвядзення ў старажытнарускі час (як мінімум да сярэдзіны XIII ст.). На жаль, сучасны стан рэшткаў вала дазваляе толькі гіпатэтычна меркаваць аб яго вышыні, бо, у выніку розначасовых земляных і будаўнічых прац, цалкам страчана інфармацыя аб структуры і канструктыўных асаблівасцях сярэдняй і верхняй частак унутрыважных канструкцый і абарончых збудаванняў на валу.

Першапачатковы вал складаўся з жоўта-шэрага пяску з глеістымі карычнева-шэрымі праслойкамі (рэшткі драўляных унутрыважных канструкцый). Шырыня першапачатковага вала дасягала 11 м. Вал насыпаны на пахаванай глебе (слой (стэрыльнага?) цёмна-шэрага супеску магутнасцю 0,20—0,40 м). Падчас даследаванняў 2009 г. у дадзенай пахаванай глебе не былі зафіксаваныя якія-небудзь артефакты ці канструкцый. Але падчас раскопак 1984—1985 гг. у насыпу найстаражытнейшага валу таксама не знойдзена ніякіх датуючых рэчаў. Пасля расчысткі драўлянай субструкцыі яна была прарэзаная скразной траншэяй да мацерыку, а пасля і да ўзроўню галечна-валуннага слою. На ўзроўні чацвертага накату субструкцыі знойдзены невялікі фрагмент венца кругавога гаршчка з характэрным карнізікападобным патаўшчэннем.



Мал. 6. Сітуацыйная схема размяшчэння раскопу 1 2009 г. генеральным будаўнічым плане горада

Такія гаршкі датуюцца X—XI вв. [Заяц, 1996, с. 15]. Другой знаходкай, якая была выяўлена ў тонкай праслойцы пяску ў пахаванай глебе і побач з тарцом ніжняга бярвенна аднаго з накатаў першапачатковага вала, з’яўляецца пакрытае цыркульным арнамантам касцяное праселка [Штыхов, 1978, с. 232—240, рис. 6, 7].

Непасрэдна над слоem пахаванай глебы па ўсёй шырыні першапачаткова вала ў 2009 г. зафіксаваная праслойка з жоўта-шэрага пяску са значнымі ўключэннямі карычнева-шэрага глею магутнасцю 0,2—0,45 м (месцамі жоўта-шэры пясок цалкам замяшчаўся глеістай праслойкай). Над гэтай праслойкай фіксаваўся слой жоўта-шэрага пяску са шматлікімі гарызантальнымі глеістымі праслойкамі магутнасцю 0,95—1,2 м. Месцамі ў глеістых праслойках фіксавалася моцна спаранелая і спрэсаваная дрэва, што дазваляе ідэнтыфікаваць дадзеныя праслойкі як рэшткі гарызантальна ўкладзеных бярвенаў і атаясаміць іх з драўлянымі ўнутрывальнымі канструкцыямі. Іх дрэнная захаванасць не дазваляе з поўнай упэўненасцю вызначыць сістэму размяшчэння бярвенаў і колькасць накатаў. Ад бярвенаў захаваліся, у асноўным, тлен і казаць аб іх рэальных памерах цяжка. Прамеры засведчылі даўжыню бярвенаў ад 1,0 да 2,20 і шырыню (дыяметр) да 0,20 м. Тым не менш, выяўленая карціна дазваляе меркаваць, што ўнутрывальная канструкцыя складалася з накатаў бярвенняў, папераменна ўкладзеных як

уздоўж, так і ўпоперак трасы вала. Аналагічная канструкцыя ўжо фіксавалася падчас даследаванняў 1984—1985 гг. у паўднева-ўсходняй частцы дзядзінца [Заяц, 1996, с. 10, рис. 3, 4, 7, 20], дзе ў раскопах першапачатковы вал захаваліся на вышыню да 2,4 м і была зафіксаваная драўляная субструкцыя з 9 накатаў сасновых бярвенаў і прадоўжныя лагі, перасыпаныя пяском і суглінкам (мал. 7; [Штыхов, 2004, с. 232]). Дададзеныя ўнутрывальныя канструкцыі былі зроблены наступным чынам: уздоўж трасы вала былі ўкладзены ў сем шэрагаў доўгія бярвенны, якія служылі лагамі для папярочнага наката. Паверх бярвенаў наката зноў клаліся лагі, а пасля — чарговы накат. Пасля ўкладкі кожнага наката канструкцыя засыпалася пяском, аб чым сведчыла тое, што некаторыя лагі аддзяляліся ад бярвенаў ніжэйшага наката двух-, трох-сантыметровым слоem пяску. Бярвенны ўкладаліся вольна, але некаторыя лагі і бярвенны накатаў замацоўваліся калкамі.

Даследчыкі адзначаюць, што падобныя ўнутрывальныя драўляныя канструкцыі адкрыты падчас даследаванняў Верхняга замку ў Віцебску [Калядзінскі, 1997, с. 57—58], паўднёвай частцы наўгародскага дзядзінца (раскопкі М.Х. Аляшкоўскага 1956—1957 гг. і А.М. Кірпічнікава 1979 г.) і што такія прыем ўмацавання вала вядомы на тэрыторыі Польшчы.

На Мінскім замчышчы для лаг выкарыстоўваліся бярвенны дыяметрам 0,16—0,28 м. Часам



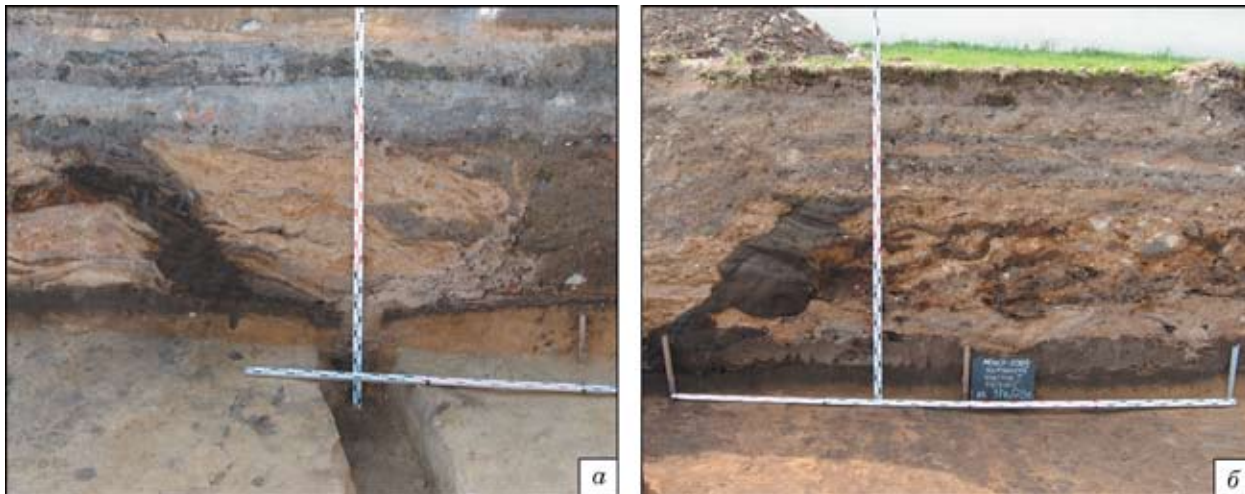
Мал. 7. Унутривальна канструкцыя першапачатковага валу ў раскопе 1984—1985 гг.

у якасці лагі выкарыстоўваліся два пакладзеныя побач бярвяна. Накаты ўкладаліся з бярвенаў дыяметрам 0,12—0,22 м і даўжынёй ад 1,8 да 7,5 м. Некаторыя бярвенны лагаў і накатаў ачышчаліся ад кары. У накатах бярвенны, як правіла, укладаліся камлевай часткай да схілу вала. Адлегласць паміж бярвенамі накатау вагалася ад 14 да 25 см, а ў асобных выпадках яна дасягала 30—40 см. Часам прастора паміж імі запаўнялася кароткімі (1,3—2,8 м) абрэзкамі бярвенаў дыяметрам ад 12 да 30 см. Яны змяшчаліся паміж лагамі альбо накладаліся канцом на адну з іх. Відавочна, што верхнія наматы былі знішчаны ў выніку будаўнічай дзейнасці на пляцоўцы дзядзінца, а падчас даследаванняў 1984—1985 гг. было зафіксавана 9 накатаў на вышыню да 2,4 м і субструкцыя вала прасочаная на вышыню 2,4 м.

У 2009 г. са знешняга і ўнутранага бакоў першапачатковага валу добра прасочвалася насычаная цёмна-шэрая гумусаваная праслойка са шматлікімі глеістымі ўключэннямі, якія месцамі пераходзілі ў спрэсаваную і спаракнелую драўніну (мал. 8). Дадзеная праслойка можа быць інтэрпрэтаваная як рэшткі абкладкі першапачатковага насыпу вала з дзірвану. Верагодна, падобнага роду абкладка з дзірвану была выяўлена ў выніку даследаванняў унутранага слою рова Старакіеўскай гары ў 2007—2011 гг. [Комар, 2012, с. 319].

Размяшчэнне глеістых ўключэнняў унутры дадзеных цёмна-шэрых гумусаваных праслоек са знешняга і ўнутранага бакоў вала дэманструе працэс натуральнага апаўзання насыпу вала ў выніку яго стромкасці, якая можа быць прыблізна вызначаная ў 75—80° з унутранага і знешняга бакоў. Гэта можа быць патлумачана тым, што даследаваннямі 2009 г. было адкрыта толькі аснаванне (падэшва) вала на вышыню да 1,30 м, ад якой, уласна, і пачыналася паслядоўная падсыпка вала. Астатняя яго частка была знішчана ў працэсе земляных прац 1950-х гг.

Асаблівую цікавасць для разумення канструктыўных асаблівасцяў першапачатковага валу і магчымасці яго датавання прадстаўляе мацерыковая яма № 2т, выяўленая ў заходнім профілі раскопу ў кв. 3т (мал. 8, а). Стратыграфічна дадзены аб'ект пераразае слой пахаванай глебы і ўпушчаны ў мацярык на 0,40 м. Шырыня ямы складае 0,18—0,20 м. Мяркуючы па ўсім, дадзеная яма фіксуе знаходжанне вертыкальнага слупа перад першапачатковым валам. Дадзены аб'ект размешчаны непасрэдна перад знешняй гумусаванай праслойкай (дзірванам?) першапачатковага валу і знаходзіцца *in situ*. Запаўненне ямы — жоўта-шэры буйназярністы пясок. Адзіным артэфактам у



Мал. 8. Насычаная цёмна-шэрая гумусаваная праслойка са шматлікімі глеістымі ўключэннямі ў раскопе 1 2009 г.: а — абкладка знешняга схілу першапачатковага насыпу вала і яма № 2т у кв. 3Т; б — абкладка ўнутранага схілу першапачатковага насыпу вала

дадзенай яміне было венца кругавога гаршка, якое датуецца канцом XI — пачаткам XII ст.

Непасрэдна над ямай № 2т у кв. 3т, 2т фіксуецца слой жоўта-шэрага пяску з глеістымі праслойкамі, аналагічны насыпу першапачатковага вала. Слой захаваны на ўсю вышыню выяўленага вала і на дадзеным участку яго магутнасць складае да 0,95 м пры шырыні слою, прылеглым да знешняга боку першапачатковага вала 2,30 м (уверсе) да 0,70 м (унізе (над ямінай № 2т і пахаванай глебай)). Ад насыпу першапачатковага вала дадзены слой адрозніваецца меншай насычанасцю глеістымі праслойкамі. Разам з тым, са знешняга боку прасочаныя ніспадаючыя, амаль вертыкальныя праслойкі моцна спаранелага дрэва. Некаторыя з іх даходзяць да мацерыковай ямы № 2т. Узнікненне дадзенага слою, на наш погляд, можа мець некалькі тлумачэнняў.

1) У гэтым выпадку мы маем месца з значнай падсыпкай знешняга схілу, якая была ўмацаваная са знешняга боку нейкай драўлянай (каркаснай?, плятневай?). Дадзеная канструкцыя, верагодна, была ўмацаваная вертыкальна ўкапанымі ў мацерык слупамі. Слядам ад такога слупа і з'яўляецца мацерыковая яма № 2т. Характэрна тое, што падобнай падсыпкі няма з унутранага боку.

2) Выяўлены слой жоўта-шэрага пяску з глеістымі праслойкамі з'яўляецца наступствам абрынання (спаўзання) вяршыні першапачатковага вала, які адбыўся ў выніку нейкіх катастрофічных падзей (напрыклад, разбурэнне наваальных канструкцый і верхняй частцы вала). Пры такой інтэрпрэтацыі мацерыковая яміна № 2т можа разглядацца як элемент фартыфікацыйных збудаванняў, размешчаных перад знешнім схілам вала.

Пры абодвух прапанаваных варыянтах інтэрпрэтацыі з'яўлення дадзенай падсыпкі, яма № 2т (каля заходняга профілю) з'яўляецца за-

крытым комплексам, сінхронным па часе ўзвядзенню першапачатковага вала.

У хуткім часе пасля ўзвядзення першапачатковага вала ў жыхароў гарадзішча ўзнікла неабходнасць ўзмацнення абарончых збудаванняў. Аднаведна стратыграфічным назіранням 2009 г., прамежак часу паміж этапам 1 (насыпка першапачатковага вала) і этапам 2 (падсыпка) быў нязначны, бо на старажытнай дзённай паверхні (пахаванай глебе пад другой падсыпкай) не паспеў адкласціся культурны слой. У той жа час, Г.В. Штыхаў у раскопе 1976 г., што прыпаў на вал з буйназярністага мацерыковага пяску, зафіксаваў, што ў ніжнім гарызонце пяску над мацерыком прасочваецца шэрая праслойка магутнасцю 0,2 м, якая вызначаецца знаходкамі фрагментаў гаршкоў XII ст. і чырвонагліняных амфар. Гэткія ж матэрыялы выяўленыя і ў ніжняй частцы мяркуемага насыпу вала. У 1977 г. у сувязі з папярэннем рэчышча Свіслачы і добраўпарадкавання набярэжнай была даследавана ніжняя частка вала каля паўднёва-ўсходняга яго павароту. Пад валам на плошчы 24 м² залягаў культурны слой ад 0,1 да 0,3 м і развал печкі з камянеў. Знойдзена кераміка канца XI ст., аналагічная больш позняму варыянту такога посуду з ніжняга слою гарадзішча на Менцы [Штыхов, 1978, с. 75—76]. Падчас раскопак 1984—1985 гг. пад насыпам, які належыць да другога этапу збудавання вала, паміж гакавымі канструкцыямі і першапачатковым валам выяўлены і даследаваны культурны слой магутнасцю ў 0,12 м. Гэты слой перакрываўся тонкай праслойкай шчапы, які ўтварыўся падчас падрыхтоўкі бярыняў для гакавай сістэмы мацавання сцяны. У ім былі знойдзеныя матэрыялы, якія могуць быць датаваныя ў шырокіх межах XI—XII стст. Разам з тым, улічваючы невялікую магутнасць слою, ён датаваўся па часе сумеснага ўжытку ўсіх знойдзеных у ім прадметаў апошнімі дзесяцігоддзямі XI — пачаткам XII ст. [Заяц, 1996, с. 24—25, рис. 9].

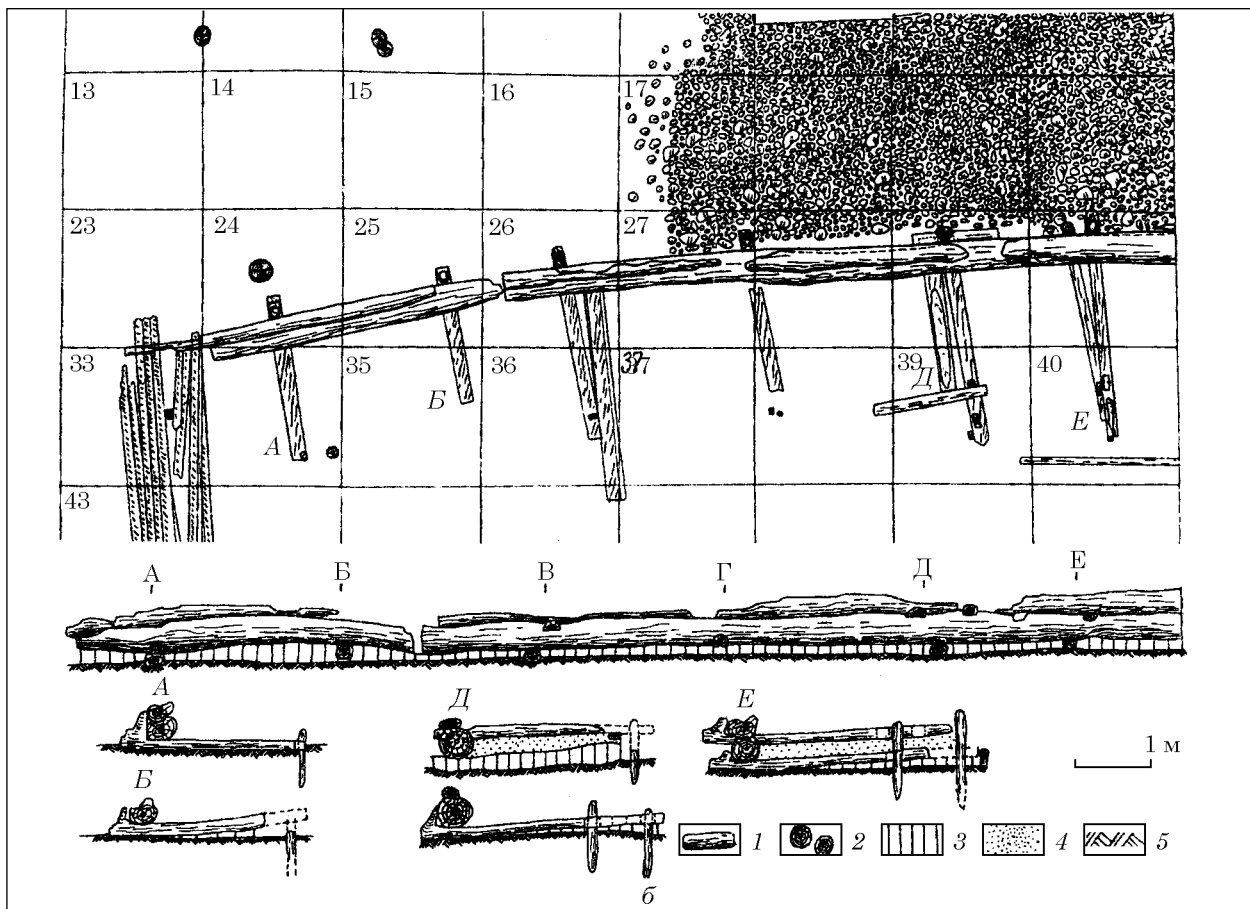
Падчас прац 2009 г. у раскопе 1, на пахаванай глебе, з боку пляцоўкі гарадзішча месцамі прасочаная вугальная праслойка магутнасцю 2—4 см. Дадзеная праслойка можа з'яўляцца сведчаннем пажару на пляцоўцы гарадзішча (прынамсі, у яе паўночна-ўсходняй частцы) на раннім этапе яго існавання пасля ўзвядзення першапачатковага вала.

Уласна сама другая падсыпка вала складаецца з буйназярністага жоўта-шэрага пяску са шматлікімі ўключэннямі дробных камянеў



(гравій). Шырыня дадзенай падсыпкі з боку пляцоўкі дасягае 11 м пры максімальнай захаваанай вышыні 1,5 м.

Збудаванне дадзенай часткі вала было звязана з велізарнымі маштабамі земляных прац і, па ўсёй верагоднасці, здзяйснялася ў некалькі этапаў. Варта адзначыць тое, што грунт (гравій) для дадзенай падсыпкі браўся з аднаго месца (кар'ера) і, у адрозненне ад першапачатковага вала, у дадзенай падсыпцы не прасочваюцца глеістыя праслойкі (драўляныя канструкцыі). Калі шырыня першапачатковай падсыпкі вала з унутранага боку дасягала 8,0—8,20 м, верагодна, была збудаваная нейкая вертыкальная драўляная канструкцыя, якая ўтрымлівала новы насып вала. Яе рэшткі выяўлены ў паўднёвай частцы кв. 64 у выглядзе ніспадаючай праслойкі спаранелай драўніны таўшчыняй 2—4 см і вышыняй 0,60 м. Характар дадзенай праслойкі (наяўнасць «адгалінаванняў») дазваляе казаць аб яе часовым характары. Мы лічым, што гэта магла быць нейкая плятневая канструкцыя, узведзеная з мэтай часовага прадухілення абсыпання вала (мал. 9, а). Яе ўхіл у паўднёвым накірунку (у бок пляцоўкі) сведчыць аб яе няздольнасці ўтрымаць велізарную масу рыхлага гравію. Нам бачыцца, што ажыццяўляліся перыядычныя падсыпкі вала з унутранага боку пляцоўкі, што фіксуецца



Мал. 9. Другая падсыпка вала з унутранага боку вала Замчышча са слядамі этапнасці збудавання і гакавай канструкцыі ў раскопе 1 2009 г. (а); гакавая канструкцыя з унутранага боку вала Замчышча ў раскопе 1984—1985 гг. паводле Ю.А. Заяца (б)



Мал. 10. Мінскае замчышча, раскоп 2, 2009 г., унутрывальная канструкцыя першапачатковага вала

ў выглядзе дугападобнай праслойкі цёмна-шэрай зямлі магутнасцю 5—8 см. Яна з'яўляецца працягам насычанага, моцна гумусаванага слою спаракнелай драўніны, і яе ўтварэнне ў насыпу вала можа быць звязана з механічным наносам (нагамі) культурнага слою з будаўнічым смеццем (шчапа) з пляцоўкі гарадзішча. Паверх дадзенай праслойкі размяшчаецца слой гравію магутнасцю да 0,80 м, які не ўтрымлівае якіх-небудзь уключэнняў і не адрозніваецца па сваёй структуры ад усеі другой падсыпкі вала з боку пляцоўкі.

У ніжняй частцы насыпу вала ў кв. 82, перакрытай разгледжанай гумусаванай праслойкай, выяўленыя рэшткі драўлянай канструкцыі ў выглядзе трох паралельных валаў бярвенняў дыяметра каля 0,20 м. Бярвенны былі ўкладзены на гарызантальную палю, якая ляжала перпендыкулярна трасе вала і ад якой захавалася праслойка спаракнелага дрэва магутнасцю 2—5 см. Дадзеная праслойка спаракнелага дрэва плаўна пераходзіць у глеістую праслойку ўнутры насыпу вала. Агульная даўжыня дадзеных праслоек складае каля 2,50 м. На наш погляд, дадзеныя праслойкі, безумоўна, з'яўляюцца рэшткамі бярвенняў, якія ў розных глебавых умовах (гумусаваны вільготны грунт і гравій) захаваліся па-рознаму. З паўдневага боку дадзеная канструкцыя абмежаваная вертыкальна размешчанай праслойкай спаракнелага дрэва магутнасцю 4—5 см і вышыней да 0,30 м, якая засталася ад нейкай вертыкальнай палі ці калка. Відавочна, што гарызантальная і вертыкальная палі канструктыўна звязаныя паміж сабой і маюць сляды прасядання пад цяжарам укладзеных на гарызантальную палю шэрагаў бярвенаў. Непасрэдна пад той часткай драўлянай канструкцыі, дзе меліся бярвенні, зафіксаваная слупавая яма дыяметрам 0,25 м, якая

пераразае паханую глебу і заглыбляецца ў мацярык на 0,20 м. Яна запоўненая гумусаваным пяском шэрага колеру і забутаваная дробнымі камянямі (≈8—10 см).

На наш погляд, апісаная рэшткі канструкцыі блізкія да так званай гакавай канструкцыі, якая ўжо фіксавалася падчас даследаванняў вала. На карысць дадзенага меркавання сведчыць фактычнае супадзенне часткі заходняга профілю раскопу 1 у паўночна-ўсходняй частцы Мінскага замчышча (2009 г.) і часткі ўсходняга профілю раскопу «Няміга», дзе зафіксаваная гакавая канструкцыя ў другой падсыпцы вала [Штыхов, 2004, рис. 2].

Сутнасць гакавай канструкцыі заключаецца ў наступным — уздоўж мяжы вала перпендыкулярна яго восі на адлегласці ад 1,6 да 2,3 м адно ад аднаго ўкладаліся бярвенні даўжыней у 2,0—3,2 м. Кожнае з іх на канцы, звернутым да горада, мела тоўсты сук, апрацаваны ў выглядзе крука (мал. 10). Пры ўкладцы бярвенняў крук скіроўваўся дагары. Астатняя частка бярвяна абцесвалася на чатыры грані і мела шырыню 16—20 см і таўшчыню 12—18 см. У далейшым ад крука на канцы бярвяна прабівалася ад аднаго да двух скразных адтулін, у якія забіваліся калкі для мацавання. Апошнія заглыбляліся ў грунт на 60 см і болей. Паверх гэтых бярвенаў упчыльную для крука паралельна трасе вала ўкладалася тоўстае дубовае бярвяно (дыяметрам 40 см). Прастора паміж ім і ўнутраным схілам першапачатковага вала запаўнялася пяском. Затым паверх прадольнага бярвяна ўкладваўся і замацоўваўся новы ярус бярвенаў з крукападобнымі канцамі, а на іх клалася новае прадольнае бярвяно і г.д. Часам даўжыня крука для мацавання дазваляла яму ўтрымліваць два бярвяна. Пад цяжарам прадольных дубовых бяр-

венаў ніжнія папярочныя бярвенны для мацавання, укладзеныя на тонкі культурны слой, абсядалі так, што некаторыя з іх часткова заглыбіліся ў мацяр'як [Заяц, 1996, с. 17—20, рис. 5—8].

Даследчыкі адзначаюць, што падобны кштатл мацавання схілу валу вядомы на тэрыторыі Вялікапольшчы; на славянскіх гарадзішчах у раене Берліна, якія належаць да часу раней за X ст.; ва Усходняй Еўропе гакавая альбо крукавая канструкцыя мацавання была выяўленая падчас раскопак Наўгародскага дзядзінца і Маскоўскага крамля [Панова, 2011; Рабинович, Латышева, 1961, с. 106; Раппопорт, 1967, с. 110, 112, рис. 87]. А.В. Куза адзначаў, што фартыфікацыйная тэхніка, заснаваная на сумесным ужытку кратавай канструкцыі і гакавай, з'яўляецца надзвычай рэдчай [Куза, 1985, с. 169].

Згодна з дадзенымі Ю.А. Заяца, на ўчастку раскопу 1984—1985 гг. ад гакавай канструкцыі захаваліся толькі два ярусы (мал. 9, б). Вышэй былі прасочаныя палосы спаранхелага дрэва яшчэ ад аднаго — двух прадольных бярвенаў. Але, мяркуючы па канфігурацыі пясчанага насыпу, які належыць да другога этапу будаўніцтва валу, драўляная агароджа з гакавымі мацаваннямі падымалася вертыкальна толькі на вышыню да двух метраў, а затым ішла ў накірунку першапачатковага валу пад вуглом у 40—50° да гарызонту, што фіксавалася ў профілі раскопу.

Са знешняга боку валу другая падсыпка была здзейсненая з гравію, які па сваёй кансістэнцыі не мае прынцыповых адрозненняў ад аналагічнай падсыпкі з боку пляцоўкі гарадзішча. Дадзеная падсыпка перакрывае стэрыльную (?) пахаваную глебу (магутнасцю 0,05—0,14 см). У гравійнай падсыпцы маюцца глеістыя праслойкі (спаранхелае дрэва) і асобныя праслойкі спаранхелага дрэва, што ў некаторай ступені адрознівае ўнутраную і знешнюю падсыпкі і дазваляе меркаваць аб наяўнасці драўляных канструкцый у падсыпцы з напольнага боку. Шырыня захаванай часткі знешняй падсыпкі ў заходнім профілі раскопу 2009 г. дасягае каля 5,0 м, а вышыня — да 1,30 м.

У 2009 г. у другой падсыпцы не былі выяўленыя археалагічныя артэфакты, якія маглі б праліць святло на яго датаванне. Паводле меркавання Г.В. Штыхава, другая падсыпка валу ў Менску праведзена не пазней за першую чвэрць XII ст. і, прымаючы пад увагу асобныя знаходкі керамікі XII ст. пад другой падсыпкай валу, ен лічыць, што перабудова валу была праведзеная на мяжы XI—XII стст. ці, магчыма, у канцы XI ст. [Штыхов, 2004, с. 236, рис. 2].

Участак 2 раскопу 2009 г. распрацоўваўся з мэтай паўторнага раскрыцця і вывучэння стану элементаў абарончых збудаванняў Мінскага замчышча. Частка гэтых элементаў умацаванняў (кратавая субструкцыя валу з бярвенаў (мал. 10), ніжнія вянцы брамы і падпорная сценка гакавай канструкцыі для ўнутранага схілу «дабудаванай» часткі вала) былі раскрытыя і вывучаныя падчас

прац, якія папярэднічалі будаўніцтву станцыі метро «Няміга» ў 1984 г. [Заяц, 2013].

Адведзены для раскопак участак на ўзроўні сучаснай дзеннай паверхні меў памеры 21 × 18 м, але ў працэсе прац яго межы былі значна зменшаныя. У раскопе магутнасць захаваных культурных напластаванняў перавышала 4,4 м, якія ўтрымлівалі рэшткі зрубных пабудов, вулічных маставых і дваравых насцілаў з дошак. Было высветлена, што на дадзеным участку ўнутраны схіл валу, утвораны пасля павелічэння яго на этапе 2, мацаваўся не толькі драўлянай сценкай гакавай канструкцыі, але таксама і абкладкай схілу валу шчыльным грунтам у перамешку з дзірванам. У аснове гэтай «абкладкі» выяўленая кратавая драўляная канструкцыя, аналагічная паводле свайго ўладкавання першапачатковаму валу дзядзінца [Заяц, 2013, с. 223—224]. На Мінскім замчышчы падобны элемент валу для этапу 2 выяўлены ўпершыню.

Высновы. Археалагічныя даследаванні дзядзінца Менска сведчаць, што ў канцы XI — пачатку XII стст. адбываюцца маштабныя будаўнічыя і земляныя работы, звязаныя з узвядзеннем магутных абарончых збудаванняў, прадпрымаецца спроба будаўніцтва каменнай царквы, ідзе фарміраванне драўлянай забудовы горада, вулічнай сеткі. На суседнім узвышшы (сучасны раён плошчы Свабоды) пачынаюць фарміравацца гарадскія пасады.

На нашу думку, мы маем пераканаўчыя доказы для таго, каб звязаць усе гэтыя працы з дзейнасцю першага мінскага князя — Глеба Усяслававіча († 1119 г.). Найбольш яркімі сведчаннямі на карысць атаясамлівання гэтых работ з дзейнасцю Глеба з'яўляюцца характар і суаднясенне абарончых збудаванняў і фундаментаў храма. Праблема іх датавання неаднаразова абмяркоўвалася даследчыкамі (гл.: [Алексеев, 1966, с. 203—207; 2006, с. 118—121; Загорульский, 1982, с. 151—167, 189—202; Заяц, 1996; 2005, с. 26—31; Штыхов, 1978, с. 72—81] і інш.). Аналіз наяўных археалагічных матэрыялаў і аўтарскіх канцэпцый, схіляе нас да высновы аб большай перспектывнасці канцэпцыі Ю.А. Заяца, які адмаўляе атаясамліванне падзей сакавіка 1067 г. з Менскам на р. Свіслач (Нямізе), якое выдзелілася толькі пасля 1084/85 г. [Заяц, 2005, с. 29—30]. На нашу думку, гэтая дата і з'яўляецца тым храналагічным рэперам, ад якога магчыма адлічваць удзел Глеба Усяслававіча. На карысць даты 1084/85 г. сведчыць і звесткі аб жаніцбе Глеба Усяслававіча на дачцэ ўладзіміра-валынскага князя Яраполка Ізяслававіча — Анастасіі Яраполкаўне (каля 1074 — 8 студзеня 1159 г.). Шлюб мог адбыцца да 1086 г., таму што 22 лістапада 1086 г. Яраполк быў здрадніцкі забіты [Загорульский, 1982, с. 16]. Старажытнарускія летапісы сведчаць, што князі маглі надзяляць сваіх сыноў удзеламамі (землямамі) яшчэ пры сваім жыцці, звычайна пасля шлюбу сына альбо пасля дасягнення ім пэўнага ўзросту. На падставе гэтай даты, можна лічыць, што прыкладна ад

1085/1086 гг. мог існаваць выдзелены Глебу Менскі ўдзел, які актыўна заявіў аб сабе толькі пасля смерці Усяслава Брачыслававіча.

Паход 1084/85 г. і жаніцьба Глеба (да 1086 г.) таксама могуць з'яўляцца часткамі аднаго ланцуга, бо паход Уладзіміра Манамаха 1084/85 г. першапачаткова быў накіраваны супраць цесця Глеба — Яраполка Ізяслававіча, які збег у Польшчу, і толькі потым супраць Менска [Загорульскі, 1982, с. 18]. Гэтыя падзеі ў хуткім часе і абумовілі «перанос» Менска з р. Менкі на берагі р. Свіслач і Нямігі і фарміраванне новага цэнтры воласці (княства Глеба). Атрымацца гэта магло толькі дзякуючы велізарным людскім і грашовым намаганням Усяслава і Глеба, якія імкнуліся ўзвесці на паўднёвых межах сваёй зямлі магутную крэпасць, якая б магла супрацьстаяць кіеўскай пагрозе.

Цікавае выклікае каменны фундамент храма памерамі 16 × 12 м, які выяўлены ў паўночна-ўсходняй частцы дзядзінца яшчэ В.Р. Тарасенкам у 1949 г. і які ў далейшым неаднаразова вывучаўся Э.М. Загарульскім, Л.В. Аляксеевым, Г.В. Штыхавым. Адзінае, у чым згодныя навукоўцы, гэта тое, што на сваіх будаўніча-тэхнічных асаблівасцях выяўлены храм не мае дакладных аналогій сярод адначасовых культавых манументальных збудаванняў Старажытнай Русі. Парушэнне метады раскопак падобных помнікаў прывяло да таго, што даследчыкі па-рознаму вызначаюць час яго ўзвядзення. Разам з тым, на наш погляд, адзіным верагодным заказчыкам храма мог быць Глеб Усяслававіч і толькі яго паланенне і змена палітычнай і эканамічнай сітуацыі ў княстве не дазволіла завяршыць будаўніцтва. Варта нагадаць, што летапіс адназначна сведчыць аб прыхільнасці Глеба Усяслававіча да дзейнасці царквы.

Такім чынам, можна казаць, што фартыфікацыйныя збудаванні Мінскага замчышча, прынамсі, у яго паўночна-заходняй частцы, на дадзены момант вывучаны дастаткова поўна ў выніку даследаванняў канца 1950-х, сярэдзіны 1980-х гг. і прац 2009 г. Падчас усіх пералічаных раскопак атрыманыя сходныя археалагічныя сведчанні аб часе ўзвядзення, перабудовы і канструктыўных асаблівасцях абарончых збудаванняў дзядзінца летапіснага Менска.

Алексеев Л.В. Полоцкая земля. Очерк истории Северной Белоруссии в IX—XIII вв. — М., 1966. — 296 с.

Алексеев Л.В. Западные земли домонгольской Руси. Очерки истории, археологии, культуры. — М., 2006. — Кн. 1. — 289 с.

Загорульский Э.М. Возникновение Минска. — Мн., 1982. — 358 с.

Заяц Ю.А. Оборонительные сооружения Минска XI—XIII вв. — Мн., 1996. — 80 с.

Заяц Ю.А. К проблеме первоначального Минска (сравнительная хронология поселения на реках Немига и Мена) // МАБ. — Мн., 2005. — № 9. — С. 26—31.

Заяц Ю.А. Отчет об археологических исследованиях участка-2 на территории Замчища летом 2009 г. // МАБ. — Мн., 2013. — Вып. 24. — С. 200—230.

Калядзінскі Л.У. Пра абарончы вал дзядзінца летапіснага Віцебска // Заслаўскія чытанні. — Заслаўе, 1997. — С. 57—60.

Комар А.В. Киев и Правобережное Поднепровье // Русь в IX—X веках: археологическая панорама. — Москва; Вологда, 2012. — С. 300—333.

Куза А.В. Фортификация // Древняя Русь. Город, замок, село. — М., 1985. — С. 167—172 (Археология СССР).

Панова Т.Д. Раскопки 1959—1960 гг. в Московском Кремле. Открытия, сделанные спустя полвека // Древности Пскова. Археология. История. Архитектура. — Псков, 2011. — Вып. 2. — С. 219—244.

Рабинович М., Латышева Г. Из жизни древней Москвы. — М., 1961. — 197 с.

Раппопорт П.А. Военное зодчество западнорусских земель X—XIV вв. — М., 1967. — 242 с. (МИА. — № 140).

Штыхов Г.В. Города Полоцкой земли (IX—XIII вв.). — Мн., 1978. — 160 с.

Штыхов Г.В. Археологические раскопки в Минске в 80-е годы XX века // ГАЗ. — Мн., 2004. — № 19. — С. 232—240.

В. И. Кошман, Н. А. Плавинский

ОБОРОНИТЕЛЬНЫЕ СООРУЖЕНИЯ МИНСКОГО ЗАМЧИЩА В СВЕТЕ ПОСЛЕДНИХ ИССЛЕДОВАНИЙ

В статье проанализированы существующие данные о фортификации Минского замчища. Можно утверждать, что фортификационные сооружения Минского замчища, по крайней мере в его северо-западной части, на данный момент изучены достаточно полно в результате исследований конца 1950-х, середины 1980-х и работ 2009 г. В ходе всех перечисленных раскопок получены сходные археологические сведения о времени возведения, перестройки и конструктивных особенностях оборонительных сооружений детинца летописного Минска.

Ключевые слова: оборонительные сооружения, Минское замчище, детинец.

V. I. Koshman, M. A. Plavinski

FORTIFICATIONS OF MINSK ZAMCHYSHCHA IN THE LIGHT OF RECENT RESEARCH

This article analyzes the existing data on the fortifications of the Minsk hillfort. We can assume that the Minsk hillfort fortification, at least in the north-eastern part, studied adequately as a result of research in the late 1950^s, mid-1980^s and of excavations of 2009. All these excavations produced similar archaeological evidence of construction and reconstruction of fortifications, as well as of constructive peculiarities of shaft and the inside shaft tubular structures of Minsk.

Key words: fortification, Minsk Zamchyshe, hillfort.

Одержано 10.10.2016