

*В. В. Колода*

## СПЕЦІАЛІЗОВАНІ ЗНАРЯДДЯ ЯК ВІДОБРАЖЕННЯ РІВНЯ РЕМІСНИЧОГО ВИРОБНИЦТВА НА СЕЛИЩІ «МОХНАЧ П» У САЛТІВСЬКИЙ ЧАС

*У статті проаналізовано спеціалізовані знаряддя праці салтівського періоду існування селища Мохнач П, які пов'язані з ковальством, ливарництвом та ювелірною справою, а також домашнім виробництвом щодо обробки шкіри, рогу, кістки і дерева.*

*Ключові слова: салтівська культура, Хозарія, ремесло, знаряддя праці.*

Одним з найрозвиненіших культурно-історичних утворень раннього середньовіччя на півдні Східної Європи наприкінці I тис. був Хозарський каганат. Його сучасним археологічним втіленням є салтівська (салтово-маяцька) археологічна культура середини VIII — середини X ст. В її господарчому комплексі значне місце відводилося ремеслу, що існувало на різних стадіях свого розвитку та організації: від задоволення потреб власного домогосподарства до товарного виробництва на продаж/обмін. Означений вид виробничої діяльності по-різному проявляв себе на поселенських пам'ятках різного рівня. Зазвичай він найбільш повно представлений на городищах або на спеціалізованих ремісничих центрах, які пов'язані з конкретним та найбільш розвиненим виробництвом: металургія та металообробка (насамперед — ковальство) або гончарство. Та все ж, окремі селища мають змогу сповна створити конкуренцію городищам у виробництві нехарчової продукції.

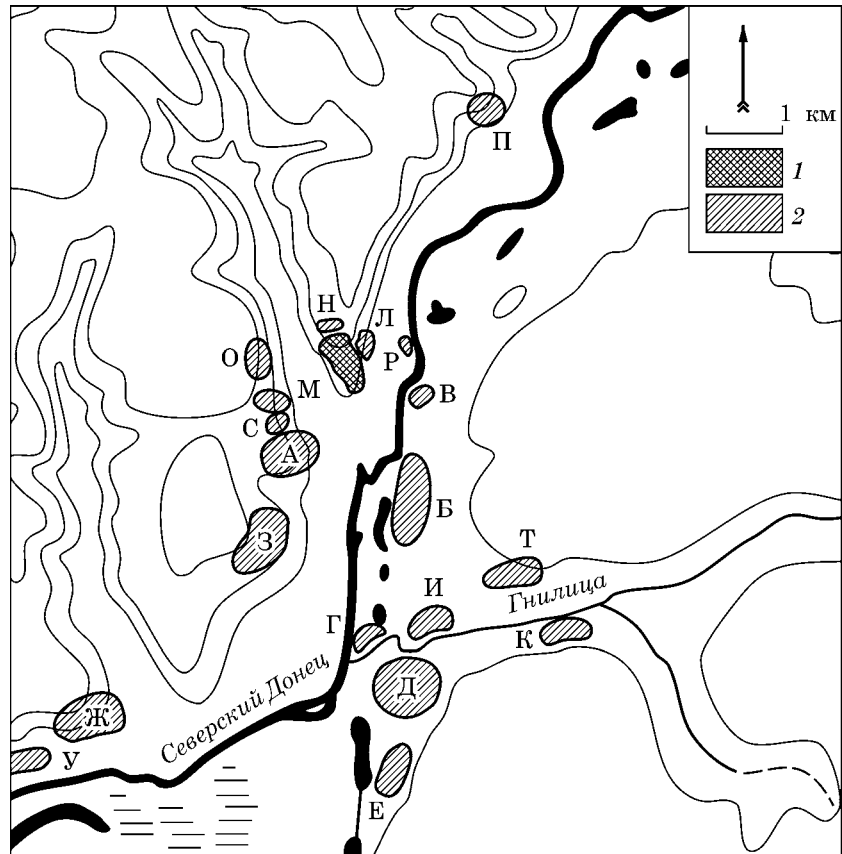
Прикладом такого поселення може стати селище Мохнач П<sup>1</sup> — одне з 17 відкритих на

наш час поселень салтівського періоду навколо городища, що в с. Мохнач Зміївського р-ну Харківської обл. [Горбаненко, Колода, 2013, с. 23]. Вказана пам'ятка розташована на правому корінному березі Сіверського Дінця в 3,5 км на північ — північний схід від городища (рис. 1). Вона займає три ділянки краю плато, що розрізані ярами на північний схід від джерела «Мідна» в районі «Партизанська поляна» між сучасними селищами Мохнач та Есхар. У 2008, 2009, 2011, 2014 та 2015 рр. тут працювала Середньовічна археологічна експедиція Харківського національного педуніверситету на чолі з автором. Нині розкопками вивчено ≈4000 м<sup>2</sup> (97,5 % суцільною ділянкою розкопу 1). Внаслідок розкопок та зборів з поверхні отримано значний по кількості та численний за номенклатурою матеріал, що репрезентує всі можливі категорії виробів салтівських старожитностей. На підставі наявних артефактів хронологія означеного поселення вкладається в межі другої половини VIII — IX ст.

Серед артефактів, що виявлені на кінець 2015 р. відомо 416 виробів з заліза, 183 з яких належать до різних категорій знарядь праці, що становить 44 % від усіх виявлених залізних виробів (табл. 1). Тільки цей факт підтверджує високий рівень розвитку чорної металургії та ковальства у салтівського населення взагалі (що давно не є новиною), але і, зокрема, свідчить про перспективи вивчення проблем розвитку господарства на матеріалах відкритих поселень, які вкрай рідко привертають увагу дослідників та ще рідше підлягають скільки-небудь масштабним розкопкам. Окрім того, такий високий відсоток залізних знарядь на селищі свідчить про те, що перед нами не звичайне поселення сільськогосподарської округи

1. З легкої руки Б.О. Рибаківа, який у 1950 р. позначив перше відкрите селище літерою «А», усі наступні відкриті селища отримують літерну кириличну нумерацію.

Рис. 1. Карта-схема мікрорегіону Мохнача в хозарський період (салтівська археологічна культура). Умовні позначки: 1 — городище, 2 — селища



городища, а пам'ятка, яка займає особливе положення в структурі Мохначанського мікрорегіону, що входив до складу лісостепової території Хозарії.

Усі салтівські залізні знаряддя праці можна поділити на кілька умовних категорій (табл. 1): знаряддя праці загального призначення, сільськогосподарські, риболовні та ремісничі. Предмети першої категорії, що склали 42,1 % від усіх знарядь праці даної пам'ятки, є знаряддями загального використання широкого профілю (ножі, шила, голки). Виходячи з того, що вони часто використовуються у повсякденному вжитку (побуті), їх нерідко відносять до побутових речей. Однак, це, на наш погляд, не є коректним. Головна відмінність знарядь праці, що можуть бути предметами домашнього обігу від предметів побуту в тому, що за допомогою перших (знарядь) людина активно впливає (видозмінює) на природну сировину, прикладаючи власну фізичну силу. До цієї ж категорії (знаряддя загального призначення) можна віднести типові для салтівської культури тесла-мотички з вертикальною незамкненою втул-

кою, які використовувалися для широкого кола операцій [Колода, Горбаненко, 2010, с. 31—32; Горбаненко, Колода, 2013, с. 38]. Знаряддя сільського господарства, що використовувалися у землеробстві та скотарстві, склали 37,2 % від загальної кількості знарядь праці. Вони здебільшого проаналізовані в одній з попередніх робіт [Горбаненко, Колода, 2013, с. 76—82]. Гачки для рибної ловлі — поодинокі, що свід-

Таблиця 1. Структура залізних знарядь, що виявлені на селищі Мохнач II, за категоріями

Групи артефактів	Кількість	% від загальної кількості виробів	% від загальної кількості знарядь праці	% у своїй категорії знарядь праці	
Всього залізних виробів	416	100	—	—	
Знаряддя праці	183	44	100	—	
Категорії знарядь праці	Знаряддя загального призначення	77	18,5	42,1	100
	ножі	33	7,9	18	42,9
	шила	21	5,0	11,5	27,3
	голки	16	3,8	8,7	20,8
	тесла-мотички	7	1,7	3,8	9,0
	Сільськогосподарські знаряддя	68	16,3	37,2	100
	землеробство	54	12,9	29,5	79,4
	тваринництво	14	3,4	7,7	20,6
	Рибна ловля	2	0,5	1,1	100
	Ремісничі інструменти	36	8,7	19,7	100
	металообробка	17	4,1	9,3	47,3
	обробка дерева, шкіри, кістки, рогу	19	4,6	10,4	52,7

чить про незначну роль даного заняття у місцевому населенню.

Спеціалізовані ремісничі інструменти складають майже п'яту частину всіх знарядь праці на поселенні Мохнач П. Усього їх на теперішній час нам відомо 36. Їх можна розділити на 2 групи (табл. 1). До першої з них належать знаряддя, пов'язані з виготовленням металічних виробів (17 екземплярів, що становить 47,3 % від усіх ремісничих інструментів). До другої — знаряддя обробітку природної та сільськогосподарської сировини (дерево, шкіра, кістка, ріг), яких налічується 19 екземплярів або 52,7 % від усіх спеціалізованих ремісничих інструментів.

Зауважимо, що домашнє та ремісничє виробництво, що напряму не пов'язане з отриманням харчових ресурсів, але оснащене відповідними знаряддями, є одним з показників загального рівня розвитку виробничих сил суспільства. Для раннього середньовіччя більшість видів такої діяльності (що була пов'язана з переробкою природної сировини та тваринницької продукції) лишалися на рівні домашнього виробництва. Однак, деякі види виробничої діяльності, що базувалися на переробці мінеральної сировини, вийшли на рівень ремісничого виробництва, яке характеризувалося різним ступенем товарності, серійністю виробів, використанням спеціалізованих приміщень (майстерень) та значного переліку знарядь праці, а також складних термомеханічних споруд (горнів). До таких у салтівському суспільстві відноситься чорна металургія [Колода, 1999, с. 121—146; Степовой, 2011], ковальство та гончарство [Плетнева, 1967, с. 114, 151—153; Михеев, 1968; 1985, с. 80—97; Красильников, 1980, с. 11—13; Колода, 2001; Сарапулкін, 2003, с. 16, 22—23].

Одним з показників рівня розвитку ремісничого виробництва будь-якого стародавнього суспільства є спеціалізовані знаряддя праці, що рідко використовуються у повсякденності і призначені для конкретних операцій. Вони, з одного боку, самі є продуктом трудової діяльності людини, а з іншого — є інструментами такої діяльності. Останнє дає підстави говорити про технічні можливості як суспільства в цілому, так і окремих його груп населення (сімей, родів) на конкретних археологічних пам'ятках (і перш за все — на поселеннях). Виходячи з означеного вище, звертаємо увагу, що дана робота присвячена аналізу спеціалізованих знарядь ремісничої праці — інструментів, що були виявлені внаслідок досліджень на селищі Мохнач П.

Найважливішим видом господарської нехарчової діяльності слід вважати обробку металів і, перш за все, чорну металургію та ковальство. Завдяки ним створювалася матеріально-технічна база салтівського населення регіону та і всього Хозарського каганату в цілому, що

дозволяло Хозарії бути активним учасником етнополітичних подій на півдні Східної Європи та і у всьому Циркумпонтійському регіоні. Таким чином, немає сумнівів, що вказані види високорозвиненої ремісничої діяльності здійснювали позитивний вплив на всі аспекти життя народів Хозарії. Зазначимо, що переважна більшість металообробних інструментів та пристроїв виявлена під час дослідження ковальської майстерні [Колода В., Колода Т., 2009] та на південно-західному схилі найбільш північної ділянки поселення. Усі виявлені на даному селищі інструменти щодо обробітку чорного металу, можна розділити на 2 умовні групи: ковальські знаряддя (робота з гарячим металом) та слюсарно-ювелірні знаряддя (обробка холодного чорного металу, а також литво, ремонт та обробка виробів з кольорових металів), хоча чітку межу між ними не завжди можна визначити.

Ковальські інструменти представлені молотком-чеканом (рис. 2, 5) та двома кліщами (рис. 2, 1, 2). Молоток — проушний, веретеноподібної форми, незначної маси (180 г)<sup>1</sup>. Його загальні розміри 10,7 × 3,0 × 2,5 см, з дещо вигнутим профілем. У нього невеликий розмір ударних площадок (бойків) — 0,6 × 0,6 та 0,5 × 0,4 см. Овальна проушина 2,4—1,5 × 0,9 см мала з зовнішнього боку розширення для ущільнюючого розклинювання дерев'яного руків'я. Виходячи з розмірів бойків, за допомогою даного молотка не могли кувати великі масивні заготовки. Такими бойками важко створювати рівні сплюснені поверхні, а от витягувати, вигинати метал (в тому числі і у сферичну форму) було зручно. Тому він застосовувався, скоріш за все, для витягування гарячої заготовки і придання їй сферичної форми, а також для виготовлення невеликих за розмірами виробів. Нечисленні аналогії цьому молотку відомі на городищах Маяки и Мохнач [Михеев, 1985, с. 89, рис. 35, 12; Колода, 2014, с. 69, рис. 1, 2].

Ковальські кліщі відносяться до одного з різновидів шарнірних інструментів: «з короткими челюстями та губами» [Михеев, 1985, с. 89], які характеризуються відносно невеликими розмірами. Це дозволяє використовувати одну руку для утримання відносно невеликої за вагою заготовки або виробу. За своїми розмірами вони невеликі. Довжина одних становить 24,5 см, за розмірів губ для утримування 1,2 × 0,5 см (рис. 2, 2); других — 22,5 см, за розмірів губ 1,0 × 0,5 см (рис. 2, 1). Їх використан-

1. Аналогічну масу мав молоток з майстерні коваля на городищі Мохнач [Колода, 2014, с. 69]. Близьку масу (190 г) мав молоток одного з комплексів Государева Яру [Колода, 2013, с. 76]. Виходячи з розмірів, близька з ним і маса молотка з Сухой Гомільші [Колода, 2012, с. 32]. Не виключено, що ця маса (180—200 г) є одним зі стандартів для найбільш розповсюдженого ковальського інструменту, яким був молоток.

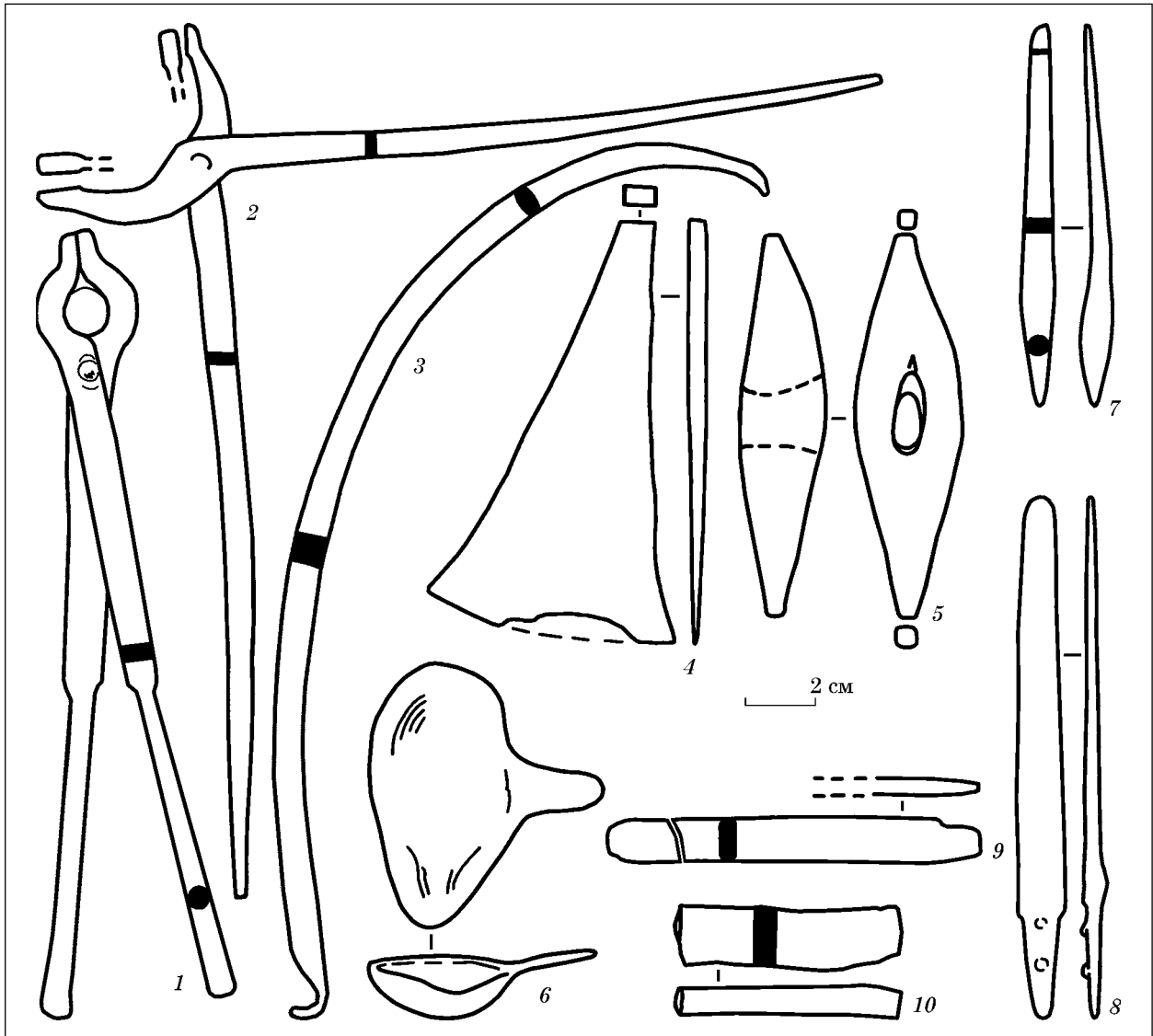


Рис. 2. Знаряддя для роботи з гарячим металом (1, 2 5, 6) та заготовки (3, 4, 7–10): 1–8, 10 — залізо; 9 — бронза

ня пов'язане з обробкою невеликих за вагою і товщиною заготовок та виробів. Ці кліщі однаково могли використовувати як для ковальських робіт з гарячим металом, так і для слюсарних — з холодним. Найближчі аналогії їм знайдено на городищі Мохнач [Колода, 2002, с. 75, рис. 2, 3], Маяки [Михеев, 1985, рис. 35, 29] і на пам'ятці Государев Яр [Колода, 2013, с. 32, рис. 4, 3].

Про розвинене ковальство на даному поселенні свідчить досліджена тут ковальська майстерня [Колода В., Колода Т., 2009], а також низка заготовок (поковок різної форми) та виробів-напівфабрикатів, що були знайдені як в самій майстерні, так і в культурному шарі пам'ятки. Заготовки, за звичай, мали форму, що наближалася до правильної геометричної фігури (рис. 2, 4, 10). Напівфабрикати являють собою заготовки виробів: серп (рис. 2, 3), лучкове свердло або шило (рис. 2, 7), пильник або ніж (рис. 2, 8).

У стародавніх суспільствах майстер цілком природно міг поєднувати навички роботи з чорним та кольоровим металом, виконуючи як ковальські, так і ливарні роботи. Це сповна проявилось на селищі Мохнач II: у ковальській майстерні знайдена ложка-лялька (рис. 2, 6). Те, що вона була зроблена із заліза, свідчить про її часте використання та про багатопрофільну діяльність її власника. Додатковим аргументом на користь виготовлення виробів з кольорового металу на цьому поселенні служить знахідка розколотої товарної заготовки з мідного сплаву (рис. 2, 9). Додамо, що і в ковальській майстерні городища Мохнач є свідчення роботи коваля з виробами з кольорового металу [Колода, 2002, с. 73, 76, 77].

Для слюсарної роботи (з холодним металом) використовувались, перш за все, інструменти для утримання та різання. До знарядь для різання металу відносяться: зубила і пробійники, до інструментів по утриманню — вище опи-

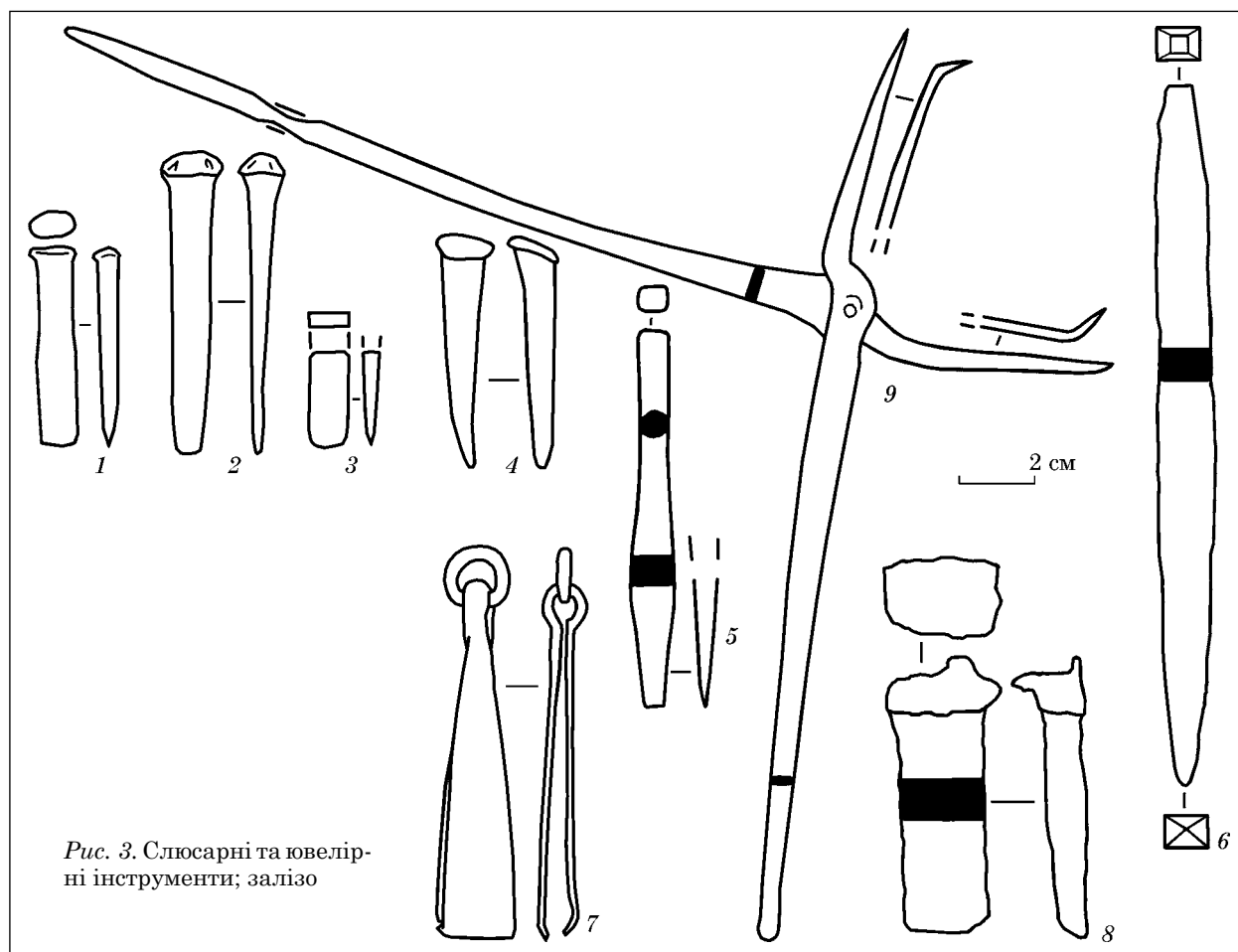


Рис. 3. Слюсарні та ювелірні інструменти; залізо

сані кліщі, а також кліщі-цанги та пружинний пінцет. Відомо п'ять екземплярів зубил (рис. 3, 1—3, 5, 8). Це, частіше за все, прямокутні в перетині стрижні 5—10 см завдовжки. Їх лезо зазвичай мало довжину 0,5—1,0 см та призначалось для дрібних робіт. Аналогії цим інструментам широко відомі в салтівській культурі (напр.: [Михеев, 1985, рис. 35, 17, 18; Колода, 2014, с. 70, рис. 2, 1, 2]. Про частоту використання зубила та прикладену до нього силу опосередковано може свідчити деформація їх ударної площадки (обушка). Масивністю, довжиною леза і деформацією обушка виділяється одне коротке зубило (рис. 3, 8), аналогії якому нам не відомі. *Пробійники*, що слугували для прошивання отворів у листовому металі, представлені двома екземплярами різних розмірів. Більший є масивним прямокутним в перетині стрижнем  $18,5 \times 1,2 \times 1$  см (рис. 3, 6); менший — конічний стрижень 5,5 см завдовжки 10 см зі скошеною від роботи прямокутною ударною площадкою  $1,0 \times 1,2$  см та дещо деформованою робочою частиною (рис. 3, 4). Аналогічні інструменти відомі на городищах Маяки і Мохнач [Михеев, 1985, с. 89, рис. 35, 21; Колода, 2002, с. 74, рис. 2, 3].

Серед інструментів для утримання слід звернути особливу увагу на одночасну знахідку п'яти практично тотожних за формою та розмірами спеціалізованих *кліщів-цанг* (рис. 3, 9).

Їх довжина складала 28—30 см. Ці шарнірні інструменти характеризуються довгими вузькими зігнутими під кутом кінцівками для утримування. Такі кліщі використовуються для захвату і вертикального утримання невеликих предметів з вертикального краю (напр., тиглів, заготовок). Аналогії цангам відомі в матеріалах ювелірів Київської Русі [Древняя ..., 1985, табл. 104, 3]. Ще одним доволі рідким інструментом цієї групи є невеликий *пружинний пінцет* на привіссі у формі колючка (для кріплення до поясу). Довжина його робочої частини — 9 см за ширини затискачів — 2 см (рис. 3, 7). Знахідки аналогічних виробів в значній кількості відомі на салтівських пам'ятках лісостепу; наприклад на Сухогомільшанському могильнику вони виявлені як в культурному шарі, так і в похованнях № 143, 151, 233, 252, 297, 304, 312 [Аксенов, Михеев, 2006, с. 34, 35, 52, 56, 66, 67, 69, рис. 33, 31; 37, 5; 53, 21; 65, 11; 77, 9, 23, 28; 84, 12, 15]. Такі пінцети також відомі за давньоруськими аналогіями [Древняя ..., 1985, табл. 107, 10, 11]. Ці знаряддя призначались для утримання невеликих виробів і заготовок в слюсарній та ювелірній справі.

Окрім залізних інструментів для обробки металів використовували і абразиви (точильні плити та камені), фрагменти яких в достатній кількості виявлені на поселенні.

Наступна група інструментів пов'язана з обробкою, головним чином, дерева (хоча, не виключено, що ці інструменти могли використовуватися і для роботи з кісткою та рогом), а також знаряддя обробки шкіри. За технологією використання та способом впливу на об'єкт обробки, їх можна розділити на ударні (сокири, долото), для стругання (струги, скобелі, пильник) і для різання (свердла, різці).

Серед знарядь ударної дії найбільш численними є *сокири*, що представлені як відносно цілими формами (рис. 4, 4, 6), так і їх фрагментами (рис. 4, 1—3). Там, де це вдалося простежити, вони були провушні, з квадратним чи прямокутним невисоким обухом, що типово для цієї групи салтівських виробів. Більшість їх відноситься до найбільш розповсюдженого типу 1<sup>1</sup> — вузьколезові сокири з довжиною леза 4—5 см (рис. 4, 1, 2, 4). Одна сокира на-

1. Типологія сокир розроблена В.К. Міхеевим [Міхеев, 1985, с. 68—69]

лежить до типу 2 — широколезові з довжиною леза  $\approx 12$  см (рис. 4, 6). Аналогії обом типам сокир вельми широкі [Міхеев, 1985, с. 68—69, рис. 24, 9—20]. Єдине *долото* з втульчатим руків'ям (рис. 4, 5) відноситься до типу-I і має стійкі аналогії на пам'ятках лісостепової території Хозарії: городища Маяки, Мохнач [Міхеев, 1985, с. 71, рис. 32, 13—15; Колода, 2014, с. 73, рис. 4, 21].

Знаряддя для стругання представлені парою стругів, парою скобелів та пильником. Наші *струги* (рис. 5, 1, 2), відносяться до найбільш розповсюдженого типу даних виробів, які характеризуються прямим лезом [Міхеев, 1985, с. 70]. Довжина леза одного з них складає 17,5 см, другого (обламаного) — не менше 15 см. Основна функція струга аналогічна функції сучасного рубанку: обробка плоских дерев'яних поверхонь. Аналогії цьому інструменту відомі в лісостеповому салтівському середовищі: на городищах Маяки [Міхеев, 1985, рис. 32, 10, 11] і

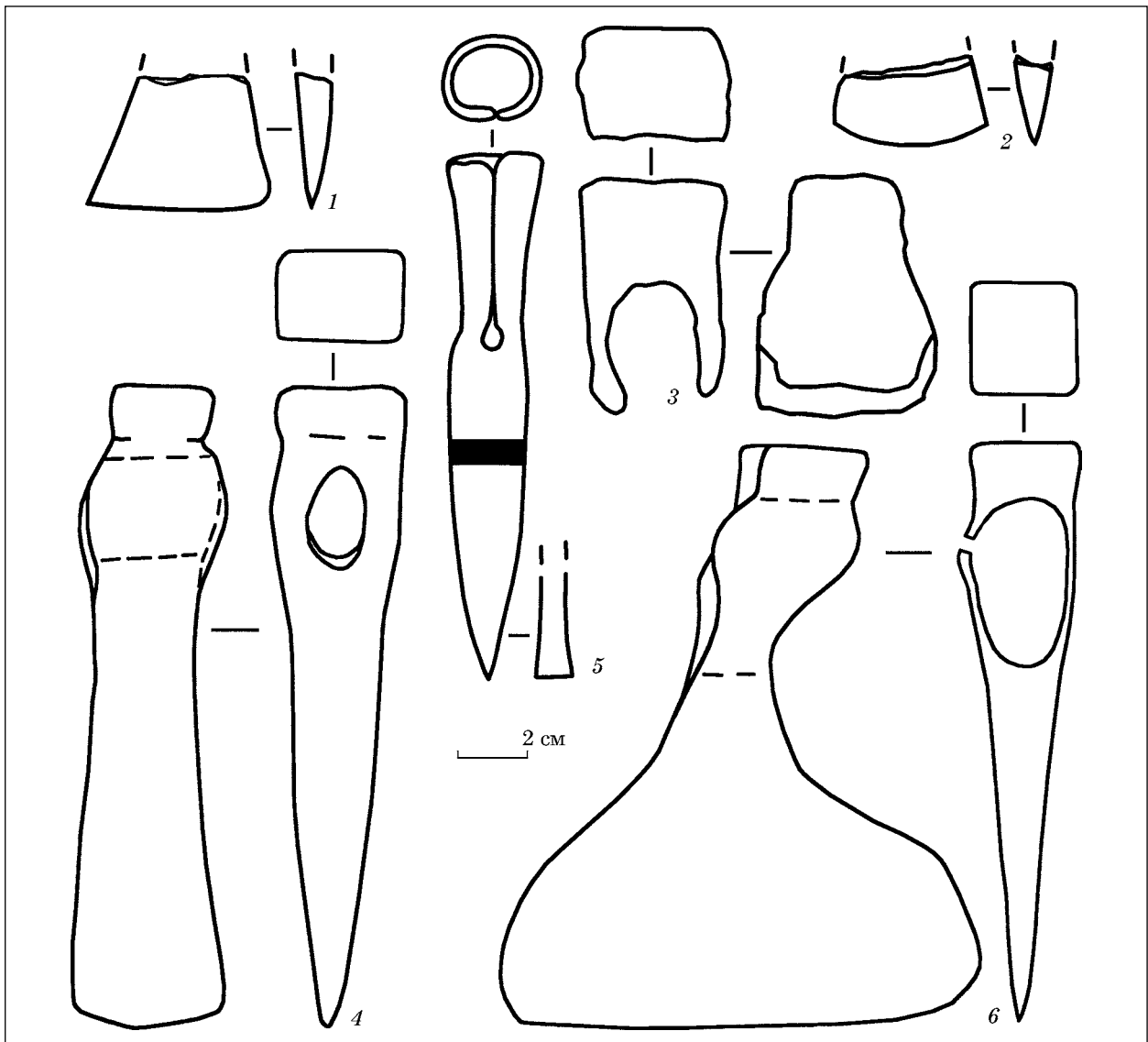


Рис. 4. Знаряддя для рубання з поселення Мохнач II; залізо

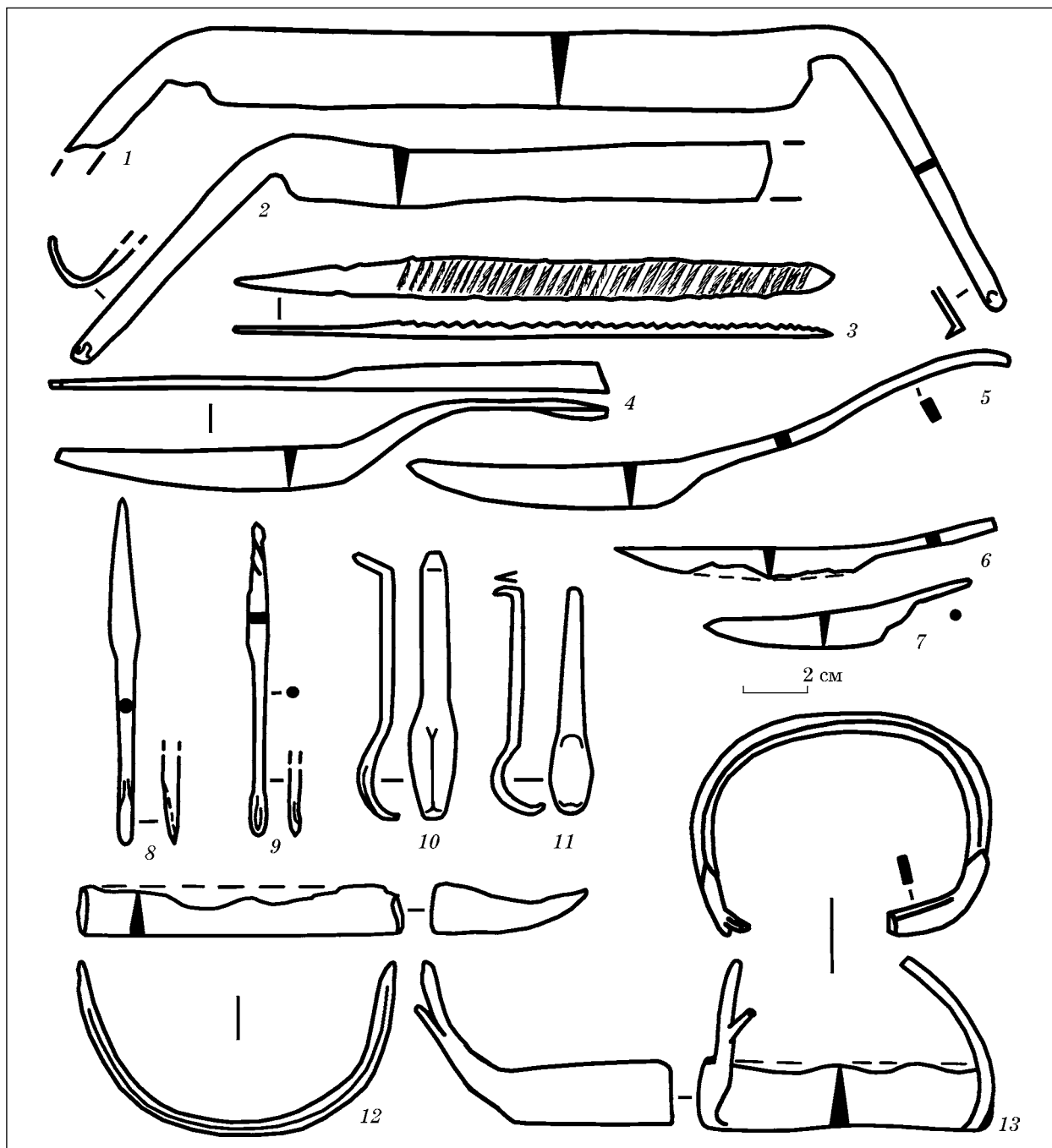


Рис. 5. Знаряддя з обробітку дерева, шкіри, кістки та рогу; залізо

Мохнач [Колода 2014, с. 72, рис. 4, 2], в культурному шарі Сухогомільшанського могильника [Аксенов, Михеев, 2006, с. 99, рис. 82, 3], в Государевому Яру [Колода, 2013, с. 79, илл. 11, 6]. Скобелі — другий тип стругів за В.К. Михеевим [Михеев, 1985, с. 70, рис. 32, 12] — слугували для обробки округлих поверхонь, ошкурювання стовбурів та крупних гілок. За своєю суттю це були профільні рубанки. Розміри їх робочих частин — металеве лезо-дуга, що трикутна в перетині — мали схожий діаметр, який дорівнював близько 10 см. Один з них зберігся значно краще: він мав відігнуті руків'я (рис. 5, 13), другий — лише робоче лезо (рис. 5, 12). Пиль-

ник є вузькою смугою металу з рядом крупних косих насічок з одного боку та черешком для кріплення до дерев'яного руків'я (рис. 5, 3). Його загальна довжина — 18,5 см, довжина робочої поверхні — 12,5 см. Аналогією йому є практично ідентичний за розміром і якістю однорядних насічок інструмент, що знайдений на Правобережному Цимлянському городищі [Михеев, 1985, рис. 31, 5]. Такі грубі пильники-рашпілі могли застосовуватися лише для роботи з відносно м'якою сировиною (дерево, кістка, ріг), але не з металами. Для роботи з останнім видом сировини використовувалися пильники с двухрядною різноспрямованою, а, головне, з

більш дрібною насічкою, яка нанесена з мінімальним шагом між робочими гранями [Колода, 2012, с. 32, илл. 4, 1, 2; 5; 1—4].

Серед знарядь для різання відзначимо, перш за все, *різці*. Всі інструменти цієї групи, що виявлені на даному поселенні можна розділити на 2 види: *ложкорізи*, які застосовувалися для виготовлення ложок, черпаків, мисок (рис. 5, 10, 11) та *стрижневі різці* (рис. 5, 8). Розміри ложкорізів співпадають з тими, що вивчені раніш [Михеев, 1985, с. 73]. Їх невелика зігнута робоча частина (2—3 см) закінчувалася коротким держаклом із відігнутих кінцем, за допомогою якого вони закріплювалися в дерев'яній основі руків'я. Аналогії їм відомі як в степовому, так і в лісостеповому варіанті салтівської культури на поселеннях та в могильниках [Михеев, 1985, с. 72—73, рис. 31, 3, 4; Плетнева, 1994, рис. 48, 8, 9; Аксенов, Михеев, 2006, с. 99; Колода, 2014, с. 71, рис. 4, 3—10], а також на сусідніх з нею пам'ятках сіверян [Сухобоков, 1975, рис. 51, 11], хоча і в меншій кількості. Єдиний *стрижневий різець* з характерним коротким лезом-лопаттю на робочому кінці мав загальну довжину 10 см (рис. 5, 8). Аналогії цьому виду різців відомі на Сухогомільшанському могильнику, на селищі Жовтневе, городищах: Сидорівське, Правобережне Цимлянське, Мохнач [Михеев, 1985, с. 72, рис. 17, 3; 31, 1; Плетнева, 1994, рис. 48, 1, 3—7; Аксенов, Михеев, 2006, с. 99, рис. 70, 13; Колода, 2014, с. 72, рис. 4, 13]. Ці різці призначені для гравірувальних та різьбярських робіт на площині. До цієї ж групи знарядь для різання відноситься і *лучкове свердло*. Інструмент зберігся на 9 см своєї довжини (рис. 5, 9). Наш виріб відноситься до другого типу свердел (з розширенням стрижня для роботи з лучковим приводом), які широко відомі на поселеннях в басейні Сіверського Дінця [Михеев, 1985, с. 72, рис. 31, 12; 32, 18, 19; Колода, 2014, с. 73, рис. 4, 14—16].

На селищі Мохнач П виявлено кілька десятків ножів різного ступеня збереженості. Переважну більшість цих виробів слід віднести до знарядь широкого спектру застосування [Колода, 2014, с. 71, рис. 3, 1—9]. У цілому всі звичайні побутові ножі вкладаються в типологію цих виробів, та запропоновані авторами публікації Сухогомільшанського могильника [Аксенов, Михеев, 2006, с. 93—95]. Таке зовнішнє різноманіття ножів не змінює суті їх повсякденного використання, а свідчить, скоріш за все, про смаки їх володаря або майстра, що виготовляв. Хоча ми не виключаємо, що ножі різних розмірів могли використовуватися переважно для певних операцій (так само як і ножі в сучасному господарстві). Аналогії цим інструментам чисельні. Однак з цієї маси ножів виділяються ті, у яких черешок явно відігнутий або зміщений в бік обухка, а відносно коротке лезо має явну форму дуги (рис. 5, 4—7). У них, зазвичай, довгий або потужний черешок (рис. 5, 4—6), що свідчить про значну силу, яку застосовували при роботі з цим інструментом. Усе це, а також етнографічні паралелі, вказують на те, що ці *ножі* могли с успіхом застосовуватися у *шкіряному і шорному виробництві* (робота зі шкірою, виготовлення шкіряних частин вузди, захисного обладунку). Нечисленні аналогії цим інструментам відомі лише в салтівському лісостепу: на городищах Маяки [Михеев, 1985, рис. 18, 21], Мохнач [Колода 2014, с. 71, рис. 3, 11—14] та на пам'ятці Государев Яр [Колода, 2013, с. 79, илл. 8; 11, 3].

\* \* \*

Підбиваючи підсумок аналізу спеціалізованих ремісничих інструментів, що виявлені на салтівському селищі Мохнач П, слід, перш за все, звернути увагу на їх значу кількість. Цей факт, на нашу думку, свідчить про значний розвиток нехарчового виробництва у населення даного селища. Ця обставина особливо рельєфно помітна, якщо порівняти кількість та категорії ремісничих інструментів із відповідними показниками на городищі Мохнач, яке було центром всього Мохначанського мікрорегіону в салтівський час (табл. 2). Щодо за-

Таблиця 2. Порівняльні дані щодо спеціалізованого ремісничого знаряддя салтівського часу на городищі Мохнач та селищі Мохнач П

Знаряддя		Кількість знарядь		
		Городище Мохнач, 7296 м <sup>2</sup>	Селище Мохнач П, ≈4000 м <sup>2</sup>	
Для роботи з металом	ковальськi	Ковадло	1	—
		Молоток-чекан	2	1
		Кліщі шарнірні	3	2
	спосарні та ювелірні	Пробійник	1	2
		Зубило	8	5
		Ножичі по металу	1	—
		Волочильна дошка	1	—
		Кліщі-панги	—	5
		Льячка	—	1
		Пінцет пружинний ювелірний	—	1
Р а з о м		17 (50 %)	17 (50 %)	
Для обробки дерева, шкіри, кістки, рогу	Сокира	1	5	
	Тесло-мотичка	1	—	
	Скобель	—	2	
	Струг	1	2	
	Долото	3	1	
	Лучкове свердло	3	1	
	Різець стрижневий	3	1	
	Різець ложкоріз	10	2	
	Шорний ніж	5	4	
	Пильник-рашпіль	—	1	
Р а з о м		27 (60 %)	19 (40 %)	
Р а з о м		44 (55 %)	36 (45 %)	



гальної кількості таких інструментів певну формальну перевагу має городище. Але ж, вивчена площа культурних відкладень на ньому на кінець 2016 р. становить 7290 м<sup>2</sup>, в той час, коли на селищі Мохнач II досліджено майже вдвічі більшу площу: ≈4000 м<sup>2</sup>. Нескладними підрахунками отримуємо, що для городища на 1000 м<sup>2</sup> припадає 6 одиниць спеціалізованих інструментів. Для селища Мохнач II цей показник складає 9 одиниць, що на 50 % вище за показник городища<sup>1</sup>.

Групи спеціалізованих інструментів подібні, їх номенклатура — подібна (табл. 2). З цього витікає очевидний висновок, що селище Мохнач II було не звичайним сільськогосподарським поселенням в окрузі городища Мохнач, а мало роль значного ремісничого центру для забезпечення нехарчовою продукцією значного за розмірами та кількістю населення салтівського лісостепового мікрорегіону.

Ковальство знаходилося на рівні спеціалізованого ремесла, товарність якого в даний момент визначити важко. Однак, наявність житла-майстерні та значної кількості інструментів широкого спектру користування, заготовок та напівфабрикатів дозволяє припустити, що коваль працював, принаймні, на задоволення потреб мешканців не тільки населення свого поселення, але й численної сільськогосподарської округи щодо виготовлення та ремонту металічних виробів, поєднуючи в собі функції спеціаліста по роботі з чорним та кольоровим металом. Додамо, що в культурному шарі поселення неодноразово зустрічалися шматки залізної болотяної руди, чорнометалургійного шлаку та фрагменти стінок колб-тиглів від залізобойних горнів лісостепового типу [Колода, 1999, с. 59—96], що опосередковано свідчить і про власну чорну металургію на даному поселенні [Колода, 2010, с. 72]. Металургія заліза того часу не мала спеціалізованих інструментів, а тому і не може бути відображена у відповідній номенклатурі інструментів.

Обробка шкіри, кістки, рогу та дерева знаходилася на рівні домашнього виробництва. Ці види діяльності також мали спеціалізовані знаряддя: шорні ножі для роботи зі шкірою та хутром. Різноманітний інвентар для обробки дерева та кісток (рогу) включав в себе різноманітні інструменти для різання (різні різці та свердло), для стругання (струги, скобелі та пильник) та інструменти ударної дії (сокири та долото).

Формально, виходячи з загальних чисел щодо спеціалізованих знарядь по обробітку металу, селище Мохнач II та городище Мохнач знаходилися на однаковому рівні. Тим більше,

що на обох пам'ятках виявлено по одній ковальській майстерні [Колода, 2002; Колода В., Колода Т., 2009]. Але тут слід враховувати і певні відмінності. Кількість спеціалізованих ковальсько-слюсарно-ливарних знарядь на селищі Мохнач II на 1000 м<sup>2</sup> становить 4,25 одиниці, тоді як для городища Мохнач цей показник майже вдвічі менший — 2,3 одиниці. Якщо стосовно коваля на городищі ми можемо впевнено говорити лише про ремонт виробів з кольорового металу, то відносно коваля на селищі є прямі докази ливарної діяльності (кліщі-цанги, льячка, пружинний пінцет). Різниця аналогічних показників для інструментів по обробітку дерева, шкіри, кістки та рогу менш вражаюча: 3,7 одиниць на 1000 м<sup>2</sup> для городища та 4,75 — для селища Мохнач II). Це, на перший погляд, дисонує з даними щодо відсотків знарядь праці цієї категорії за табл. 2, хоча кількісна перевага та загальний більший відсоток таких інструментів на городищі може бути цілком пояснений більшою дослідженою площею та, відповідно, більшою кількістю населення на ній<sup>2</sup>.

Для повноти розуміння рівня ремісничого значення поселення Мохнач II повідомляємо, що тут розвивалося ще два різновиди виробництва нехарчової продукції. Щодо можливості розвитку гончарства свідчать дві ями для замочування та гомогенізації глини. Звернемо також увагу на те, що біля половини усіх виявлених тут знахідок складають уламки кам'яних жорен та шматки оббитого каміння: пісковик, рідше — кварцит, ще рідше — граніт. Це свідчить про те, що на поселенні виготовлялися жорна для значної землеробської округи городища Мохнач [Колода, 2010, с. 72].

Таким чином, аналіз спеціалізованих залізних інструментів, що виявлені на селищі Мохнач II, а також ряд опосередкованих даних свідчить, що дане поселення, поряд із городищем Мохнач, було центром виробництва ковальської, ливарної, а також, можливо, і гончарної продукції та кам'яних жорен не тільки для себе, а й для значного за кількістю населення мікрорегіону Мохнача у складі лісостепового населення Хозарії. Все сказане повинно сприяти підвищенню уваги дослідників салтівської культури до такої категорії пам'яток, як відкриті селища, з огляду на перспективність їх вивчення для розуміння загального рівня розвитку господарства та його різних конкретних видів виробництва у населення салтівської культури.

2. Певний натяк на більшу кількість населення на городищі (навіть без урахування таких більш суттєвих даних як кількість жител та господарчих комплексів) може дати кількісний показник такого інструменту як ніж-ложкоріз, за допомогою якого створювався один з найважливіших предметів особистого використання (дерев'яна ложка). На городищі таких інструментів в'ятеро більше аніж на селищі Мохнач II.

1. При неможливості оперувати даними щодо кількості населення на пам'ятці, ми вважаємо за можливе прийняти до уваги в наших розрахунках дані стосовно дослідженої площі.

Аксенов В.С., Михеев В.К. Население хазарского каганата в памятниках истории и культуры. Сухомольшанский могильник VIII—X вв. — Киев; Харьков, 2006. — 306 с. (Хазарский альманах. — Т. 5).

Горбаненко С.А., Колода В.В. Сільське господарство на слов'яно-хазарському порубіжжі. — К., 2013. — 236 с.

Древняя Русь. Город, замок, село. — М., 1985. — 231 с.

Колода В.В. Черная металлургия Днепро-Донского междуречья во второй половине I тыс. н. э. — Харьков, 1999. — 244 с.

Колода В.В. Салтовское гончарное производство (по материалам ремесленного центра в урочище Роганина) // Степи Европы в эпоху средневековья. — Донецк, 2001. — Т. 2. — С. 219—232.

Колода В.В. Усадьба средневекового кузнеца на Мохначанском городище // Хазарский альманах. — 2002. — Т. 1. — С. 69—78.

Колода В.В. Селище «Мохнач-П» в раннесредневековой поселенческой структуре городища Мохнач // Проблемы истории и археологии Украины: Материалы VII Междунар. конф. (Харьков, 28—29 октября 2010 г.). — Харьков, 2010. — С. 72.

Колода В.В. Еще одна группа салтовских артефактов из Сухой Гомольши // Салтово-маяцка археологічна культура: проблеми та дослідження. — Харків, 2012. — Вип. 2. — С. 30—36.

Колода В.В. Два салтовских комплекса из Государева Яра // Салтово-маяцка археологічна культура: проблеми та дослідження. — Харків, 2013. — Вип. 3. — С. 73—81.

Колода В.В. Специализированные ремесленные инструменты салтовского периода на городище Мохнач // Археологія: можливості реконструкцій. — К., 2014. — С. 68—74 (АДІУ. — Вип. 2 (13)).

Колода В.В. Уникальный жилищно-хозяйственный комплекс салтовской культуры на селище Мохнач-П // Хазарский альманах. — 2015. — Т. 13. — С. 111—129.

Колода В.В., Горбаненко С.А. Сельское хозяйство носителей салтовской культуры в лесостепной зоне. — К., 2010. — 216 с.

Колода В.В., Колода Т.А. Кузнечная мастерская нового ремесленного центра лесостепной Хазарии // Хазарский альманах. — 2009. — Т. 8. — С. 203—216.

Красильников К.И. Население Среднедонья в VIII — начале X веков: Автореф. дис. ... канд. ист. наук. — М., 1980. — 23 с.

Михеев В.К. Основные ремесленные производства болгаро-аланского населения Подонья в VIII—X вв.: Автореф. дис. ... канд. ист. наук. — Харьков, 1968. — 25 с.

Михеев В.К. Подонье в составе Хазарского каганата. — Харьков, 1985. — 148 с.

Плетнева С.А. От кочевий к городам: Салтово-маяцкая культура. — М., 1967. — 197 с.

Плетнева С.А. Правобережное Цимлянское городище. Раскопки 1958—1959 гг. // МАИЭТ. — 1994. — Т. IV. — С. 271—398.

Сарапулкин В.А. Керамика и керамическое производство лесостепного варианта салтово-маяцкой культуры: Автореф. дис. ... канд. ист. наук. — Воронеж, 2003. — 24 с.

Степовой А.В. Металлургическое производство населения лесостепного варианта салтово-маяцкой культуры (Ютановский археологический комплекс): Автореф. дис. ... канд. ист. наук. — Воронеж, 2011. — 21 с.

Сухобоков О.В. Славяне Днепровского левобережья (роменская культура и ее предшественники). — К., 1975. — 167 с.

В. В. Колода

## СПЕЦИАЛИЗИРОВАННЫЕ ОРУДИЯ КАК ОТОБРАЖЕНИЕ УРОВНЯ РЕ-МЕСЛЕННОГО ПРОИЗВОДСТВА НА СЕЛИЩЕ «МОХНАЧ П» В САЛТОВСКОЕ ВРЕМЯ

Многолетние исследования селища салтовской культуры Мохнач П (вторая половина VIII — IX вв.) позволили выявить значительное количество специализированных ремесленных инструментов. Среди них можно выделить такие группы: для работы с металлами (кузнечные и слесарно-ювелирные инструменты), специальные орудия для обработки природного сырья: дерева, кости, рога. Первая группа инструментов связана с профессиональными навыками работы на заказ, а вторая — с домашним производством. Сравнительный анализ номенклатуры и количества подобных специализированных орудий на городище Мохнач и селище Мохнач-П из его окружи приводят к важным выводам. Указанное селище ни в одном из видов производственной непродуктивности деятельности не уступало городищу. Наряду с городищем селище Мохнач-П было важным центром ремесленного производства для обширной сельскохозяйственной округи одного из лесостепных микрорегионов Хазарии с центром в городище Мохнач. Металлические изделия изготавливались, главным образом, на заказ, а обработка животноводческого и природного сырья осуществлялась в домашнем хозяйстве.

К л ю ч е в ы е с л о в а: салтовская культура, Хазария, ремесло, орудия труда.

V. V. Koloda

## SPECIALIZED CRAFTING TOOLS AS A MARK OF THE HANDICRAFT LEVEL AT MOKHNACH «П» SETTLEMENT IN THE SALTVOV TIMES

Long-term investigations of «Mokhnach П» Saltovo-Majaki settlement (second half of 8<sup>th</sup>—9<sup>th</sup> centuries) allowed to discover a considerable amount of specialized crafting tools. The following groups can be identified among them: for metal work (bench-work and forging tools), special instruments for natural raw material processing: wood, bone, horn. The first group of tools is connected to the professional work order skills, and the second one — to household production. Comparative analysis of instrument types and amount of similar specialized tools in Mokhnach hillfort and Mokhnach П settlement within its vicinity lead to important conclusions. The mentioned settlement equaled to the hillfort in all kinds of non-food production. Along with the hillfort, Mokhnach П settlement was an important craftwork hub for a vast farming district of one of Khazarian forest-steppe microregions with a center in Mokhnach hillfort. Metal products were mainly produced to order, while livestock and natural raw materials processing were held in household.

К e y w o r d s: Saltov culture, Khazaria, craft, im-  
plements of labor.

Одержано 12.10.2016