

О. В. Гопкало

ОСТАТКИ ОДЕЖДЫ ИЗ ПОГРЕБЕНИЙ КУЛЬТУРЫ ЧЕРНЯХОВ—СЫНТАНА-ДЕ-МУРЕШ

*Каждый слышит то,
что понимает.
И.В. ГЕТЕ*

Одним из источников для реконструкции костюма носителей культуры Черняхов — Сынтана-де-Муреш являются остатки одежды из текстиля и кожи. В данной работе каталогизированы и проанализированы находки текстиля и кожи из черняховских погребений; в ней сообщаются общие сведения об уровне ткачества в этот период: инструментари, технологии, организации производства и торговли; перечислены данные, касающиеся изготовления одежды у носителей культуры Черняхов — Сынтана-де-Муреш.

К л ю ч е в ы е с л о в а: текстильное производство, остатки одежды, культура Черняхов—Сынтана-де-Муреш.

Важным шагом для реконструкции костюма являются исследования остатков одежды. Их систематическое изучение — тема отдельной работы. Сегодня важно привлечь внимание специалистов к находкам текстиля во избежание ошибок, совершенных ранее, когда подобная информация игнорировалась, а фрагменты одежды, сохранившиеся на металлических аксессуарах костюма просто удалялись при реставрации.

История изучения текстиля культуры Черняхов—Сынтана-де-Муреш (ЧСМ). Первым, кто обратил внимание на остатки текстиля на различных предметах из черняховских памятников, составил их перечень и проанализировал с учетом тонины нитей и переплетения был Э.А. Рикман [1975, с. 186—190].

С тех пор значительно увеличилось количество находок остатков одежды культуры ЧСМ. Развитие текстильной археологии: накопление сравнительных материалов, их систематизация, создание базы данных образцов текстиля разного сорта, усовершенствование способов его

изучения и реставрации; музеефикация сохранившихся предметов одежды позднеантичного периода, безусловно, способствует проведению качественного исследования. Литература по текстильной археологии весьма обширна, однако для раскрытия нашей темы первостепенное значение имеют работы, касающиеся образцов одежды позднеантичного периода и систематические исследования текстиля смежных территорий Барбарикума и, в первую очередь, монография Е. Маика «Текстильное производство вельбарской культуры» [Maik, 2012]. С момента выхода предыдущей книги автора [Maik, 1988] прошла почти четверть века. За этот период количество находок текстиля вельбарской культуры увеличилось втрое, с 200 до 600. По признанию автора фундаментального труда, это мало дало для реконструкции одежды, но прояснило многие вопросы, связанные с текстильным производством. В любом случае исследование заслуживает особого внимания. Оно начинается с краткого вступления, где оговариваются археологические реперы исследования: текстильные материалы проанализированы, согласно пространственно-временных зон вельбарской экспансии, по Р. Волонгевичу; содержится краткая история исследования вельбарского текстиля; освещается современное состояние источников и исследования; намечаются его цели; указываются датские и немецкие труды, заложившие основы текстилеведения, а также новейшие работы в этой области; вступление сопровождается небольшой терминологический словарь. Первая глава монографии посвящена анализу текстильных материалов и характеристике прядильного и ткацкого инструментари; вторая — местному текстильному производству; третья — изменениям текстильного производства во времени;

четвертая — импортным тканям. Таким образом, монография представляет собой добротное исследование текстильного производства, начиная от характеристики сырья до готовой продукции в виде фрагментов текстиля, включающего и окрашенные образцы. Е. Маик сравнивает вельбарские шерстяные ткани со средневековыми и отмечает высокое качество первых [Maik, 1988, s. 118—120, 126]. Автор особо отмечает важнейшие текстилеведческие исследования [Sage, 1932; Fuhrmann, 1939—1940; Hoffmann, 1964; Wild, 1970, 1977; Bender, 1986; Schlabow, 1976; Geijer, 1979; Hald, 1980; Ullemeyer, Tidow, 1981; Möller-Wiering, 2011].

Выводы работ Е. Маика, а также многочисленных работ по текстильной археологии, истории, палеоэкономике получили обобщение в докторской диссертации З. Качмарек «Ткачество в культурных отношениях Римской империи и Барбарикума (I—III вв. н. э.)» [Kaczmarek, 2013; 2015]. В ней на основании исторических, археологических и иконографических источников рассматриваются вопросы производства и торговли текстилем.

Методы анализа палеотекстиля. Текстильные остатки исследуются для получения информации о материале и характеристиках ткани с помощью *материаловедческого анализа*, включающего методы диагностики сырья (органолептические¹, химические методы, метод бинокулярной микроскопии), расширенный материаловедческий анализ пряжи (равномерность пряжи, направление отдельных волокон в теле нитей, количественные характеристики состава нитей, величины волокон в теле нитей и т. д.). *Метод структурного анализа ткани* базируется на исследовании раппорта ткани или плетения, плотности по основе и утку, характера натяжения нитей и т. п. [Глушкова, 2004, с. 8, 9]. Для выявления цвета окрашенных образцов используется химический хроматографический анализ (о его результатах, напр.: [Nockert, 1991, p. 73; Елкина А., Елкина Е., 2005, с. 144]).

Кроме того, ценную информацию для реконструкции одежды предоставляет исследование случаев *микростратиграфии* текстиля.

В данной работе использован метод структурного анализа и анализ микростратиграфии текстиля.

Анализ источников. Благодаря упоминанию в публикациях погребальных комплексов, собственным наблюдениям в ходе исследования бус и подвесок, любезным сообщениям-указаниям коллег и прочим обстоятельствам, известно о находках текстиля и кожи, которые происходят из 81 погребения культуры ЧСМ (см. приложение). Эта информация не исчерпывает, по-видимому, всех имеющихся фактов, поскольку еще многие погребения не опубликованы, не доступны, многие описаны

1. С помощью органов чувств.

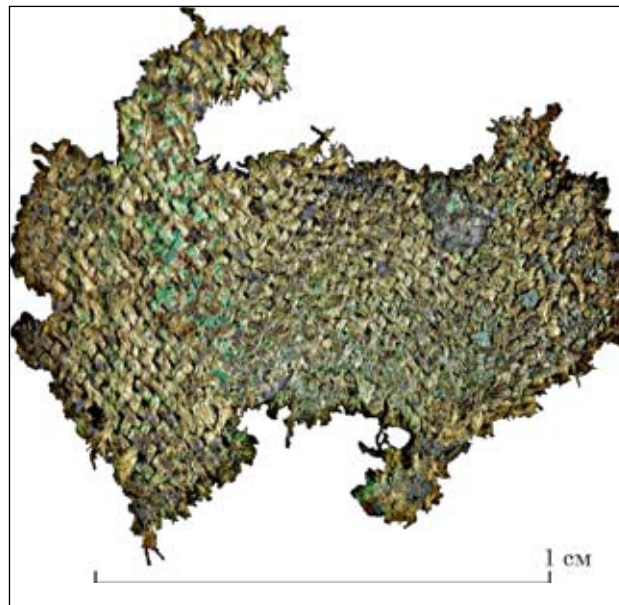


Рис. 1. Фрагмент шелка из погребения Шишаки 39

недостаточно полно и не содержат информации о текстильных остатках. Вместе с тем, эти данные позволяют составить первоначальное представление об источнике.

По степени сохранности имеющиеся материалы делятся на: сохранившие структуру и утратившие ее или минерализованные. По данным публикаций известно, что фрагменты тканей сохранились в погребальных комплексах: Балцаты II, 11, Будешты 57, Маслово 71, 84; обрывок парчи обнаружен в инвентаре богатого мужского погребения из Переяслава-Хмельницкого 1952-5. К сожалению, проверить эту информацию не удалось: перечисленные находки не обнаружены в местах хранения коллекций², однако возможность находки фрагментов текстиля, в частности, парчи из Переяслава-Хмельницкого, подтвердилась недавним открытием фрагмента шелка в погребении Шишаки 39 [Гейко, Рейда, Сапегін, 2016] (рис. 1).

Фрагмент ткани из волокна растительного происхождения сохранился на шпоре из погребения Одая 23 (см. статью Г.А. Камелиной, Н.А. Биркиной и А.А. Мамоновой в этом сборнике), хотя по описанию в публикации, шпоры находились в кожаном мешочке [Никитина, 1996, с. 16].

Обрывки ткани сохранились, как свидетельствует фотография из отчета, в погребении 113 могильника Беленькое [Росохацкий, 1989/262, табл. 37, 6], однако материал не опубликован, а ткань не исследовалась специально.

2. В фондах Музея истории Молдовы не обнаружены. Пользуясь случаем, хочу от всей души поблагодарить молдавских коллег С.С. Рябцеву и главного хранителя фондов Е.Н. Абызову за предоставленную информацию. Коллекция масловского могильника, вернее, ее остатки, находятся в экспозиции Черкасского краеведческого музея. Остатки тканей там не обнаружены. То же касается знаменитой находки парчи.

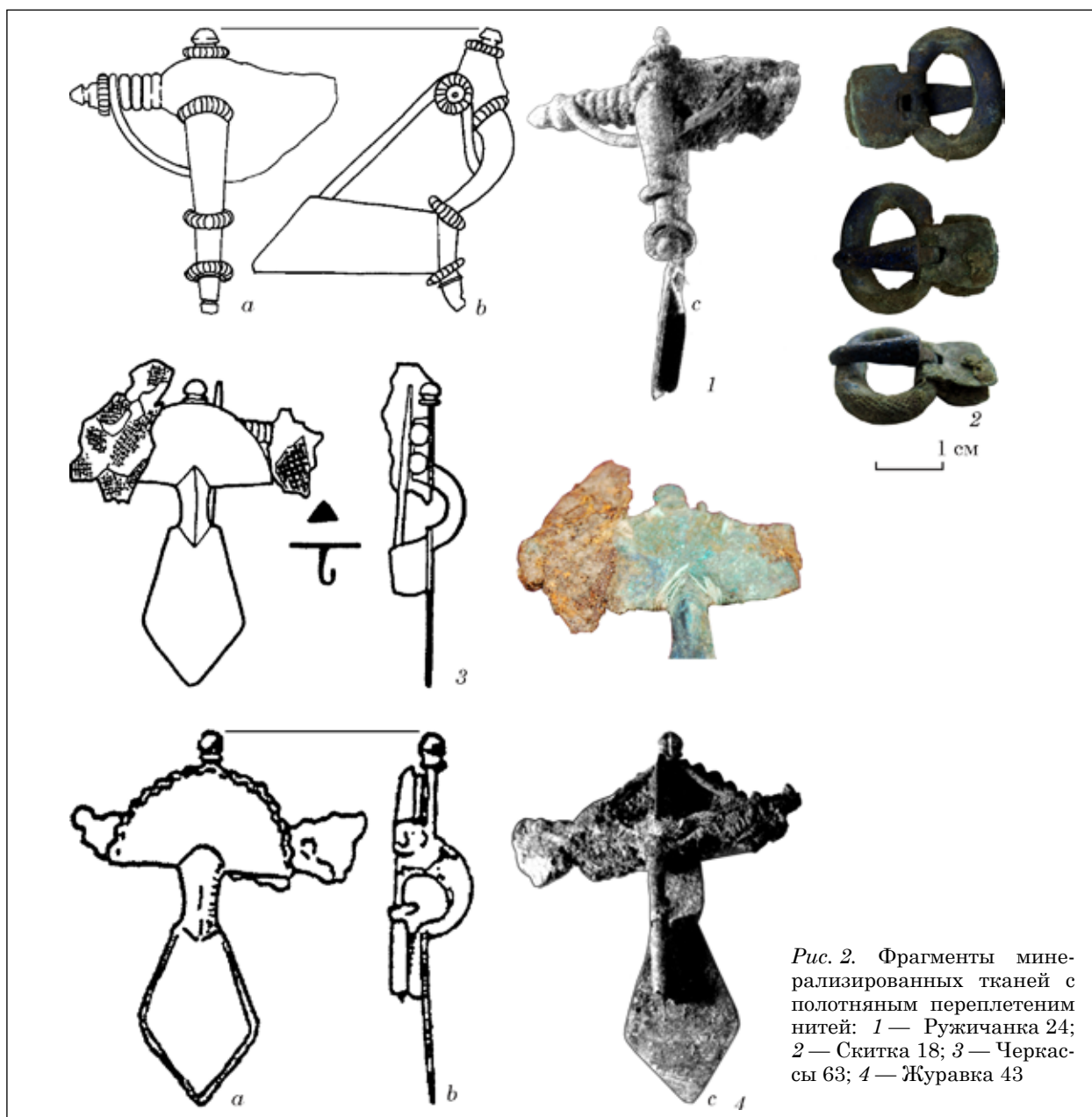


Рис. 2. Фрагменты минерализованных тканей с полотняным переплетением нитей: 1 — Ружичанка 24; 2 — Скитка 18; 3 — Черкасы 63; 4 — Журавка 43

Перечисленные случаи, скорее, исключения из правил, поскольку в подавляющем большинстве ткань сохраняется на металлических аксессуарах костюма и др. предметах, благодаря окислению последних: пропитываясь солями металлов, минерализуясь, она утрачивает свои первоначальные свойства. С одной стороны, процесс насыщения ткани химическими веществами способствует ее консервации, с другой, — изменяет первоначальную структуру и затрудняет точное определение. Поэтому по таким находкам более-менее уверенно можно различать характер переплетения нитей, их плотность, изрядка — крутку.

Образцы ткани с полотняным переплетением нитей (рис. 2) происходят из погребений: Жовнино 26, Журавка 2, 14, 43, Компанийцы 2, 13, 130, Косаново 1961-4 (№ 3), Косаново 1964-01 (№ 31), Лавриковка, Маслово 84, Одая 21,

23, Ранжевое 14, Родной Край 3, Ружичанка 24, Сад 5, Скитка 12, Черкасы 63, Черняхов 264 и др.

Лавриковка [Супруненко, Гопкало, 2014, с. 211, 212]. Следы ткани зафиксированы на одной из фибул и пряжке¹. На фибуле отмечены отпечатки ткани полотняного переплетения с тониной нити 0,5 мм и Z-круткой. Материал и плотность, учитывая степень сохранности фрагмента (ткань представляла собой не развернутый фрагмент, а сложенный втрое), определить не удалось.

С внутренней стороны рамки пряжки выявлены остатки средневолокнистого текстиля, возможно, высококачественной шерсти, с тони-

1. Определения С.В. Маевской (Полтавский технический колледж НТУ «Харьковский политехнический институт») [Кукин, Соловьев, Кобляков, 1989, с. 28].

ной нити 0,2—0,3 мм, Z-круткой и плотностью 20—22 × 18—21 нитей/см². Структура ткани при этом неплотная, что свидетельствует об использовании вертикального ткацкого станка [Садыкова Ф., Садыкова Д., Кудряшова, 1989, с. 41].

На фибуле из *Журавки 43*, с внутренней стороны и снаружи выявлена ткань с полотняным переплетением плотностью 18 н/см² (рис. 2, 4). На фибулах из погребения *Сад 5*, изнутри и снаружи, следы от ткани с полотняным переплетением нитей плотностью 20 н/см².

Оттиски тканей с саржевым переплетением нитей обнаружены на железных подвесках из комплексов *Каборга 8* и *Черкасы 32*, а также на фибулах из погребений *Компанийцы 122* и *Черкасы 32*.

В двух последних случаях образцы разных типов тканей сохранились послойно: они похожи на сэндвич с металлическим предметом внутри.

Рассмотрим эти комплексы подробнее.

Компанийцы 122 (рис. 3). Выразительные фрагменты текстиля и кожи сохранились в погребении 122 могильника *Компанийцы*. В отчете Е.В. Махно и последующей републикации А.Н. Некрасовой [Махно, 1961/46, с. 104—108; Некрасова, 2006, с. 113, рис. 74, 4—12] это захоронение определено как вторичное, от которого сохранились обломки черепа и посткраниального скелета, исключая кости рук, грудной клетки и таза. Изначально погребенный лежал на спине с подогнутыми вправо ногами. Погребальная яма длиной 1,9, шириной 0,5—0,9, глубиной 1,4 м; в ее северной части выявлены лепные горшок и кубок, в западной части — гончарная миска, внутри которой находился еще один кубок, рядом с миской обломки рогового гребня. На расстоянии 0,1 м к югу от черепа найдена бронзовая фибула (на месте левого плеча), в 0,3 м к юго-востоку от фибулы (на поясе) бронзовая пряжка, у

костей ног (колен) глиняное пряслице. Фрагменты ткани зафиксированы, согласно плану отчета Е.В. Махно, на дне погребальной ямы, у черепа и возле миски. Наибольший фрагмент текстиля, размерами 4 × 5 см, сохранился, благодаря коррозии железной оси еще одной бронзовой фибулы, которую в свое время не рассмотрели и не определили авторы раскопок и о которой не упоминается в последующей републикации материалов, подготовленной А.Н. Некрасовой.

Первоначальные определения характеристики тканей даны в работе, посвященной исследованию костюма [Гопкало, 2007, с. 52, 53, рис. 6]. С внутренней стороны бронзовой фибулы, на пружине и под иглой, сохранились фрагменты ткани с полотняным переплетением нитей плотностью примерно 18 н/см² (рис. 4).

Сверху на ней сохранился довольно выразительный фрагмент грубой ткани с саржевым переплетением нитей, плотностью нитей основы 11 н/см², и Z-круткой, и другого материала с гладкой поверхностью, очевидно, кожи, пришитой к ткани крестовидным швом с помощью узенькой (шириной 4 мм) кожаной тесьмы, разлезшейся от времени на продольные полоски.

Черкасы 32 (рис. 5). Следы двух видов тканей сохранились на металлических предметах из погребения *Черкасы-Центр 32* [Бобровська, Сиволап, 2003; Гопкало, 2007, с. 51, 52, рис. 3; 4]. В инвентаре погребения, которое, согласно антропологическому определению, принадлежало мужчине 25—30 лет, выявлены серебряные серьги, пара бронзовых фибул, набор из 29 железных подвесок, два гончарных сосуда. Вследствие коррозии железа образовались скопления по две, три, четыре, пять и девять подвесок; две «корзинки» сохранились поштучно.

На пружине фибулы № 1 с тыльной стороны и на наибольшем скоплении подвесок зафик-

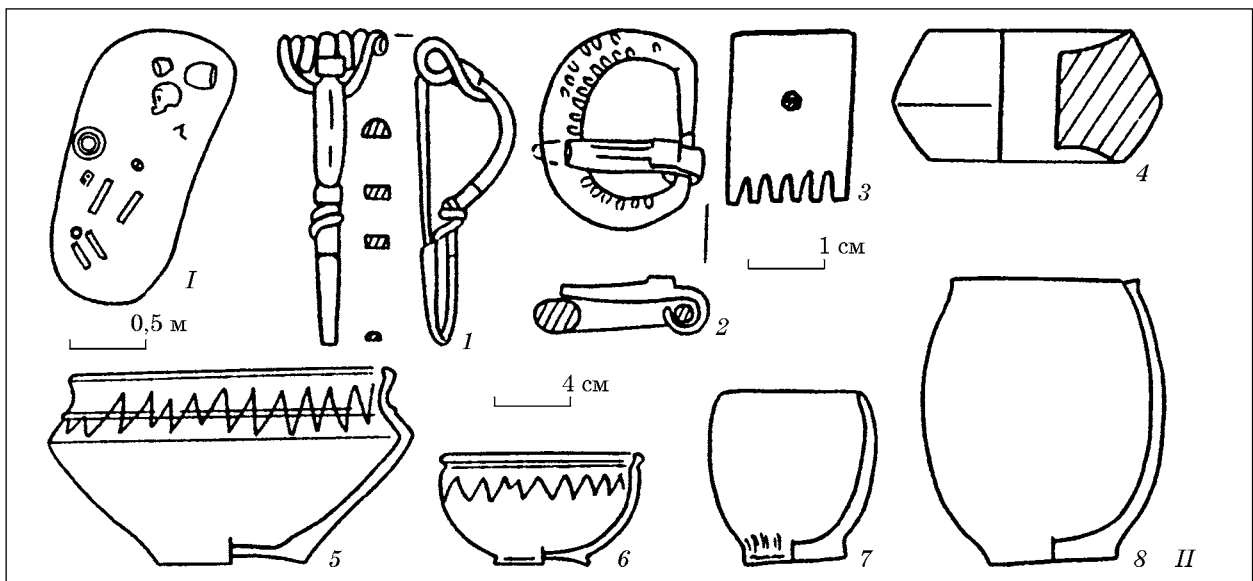


Рис. 3. План (I) и инвентарь (II) погребения *Компанийцы 122*: 1 — бронзовая фибула; 2 — бронзовая пряжка; 3 — фрагмент рогового гребня; 4 — глиняное пряслице; 5—8 — керамика

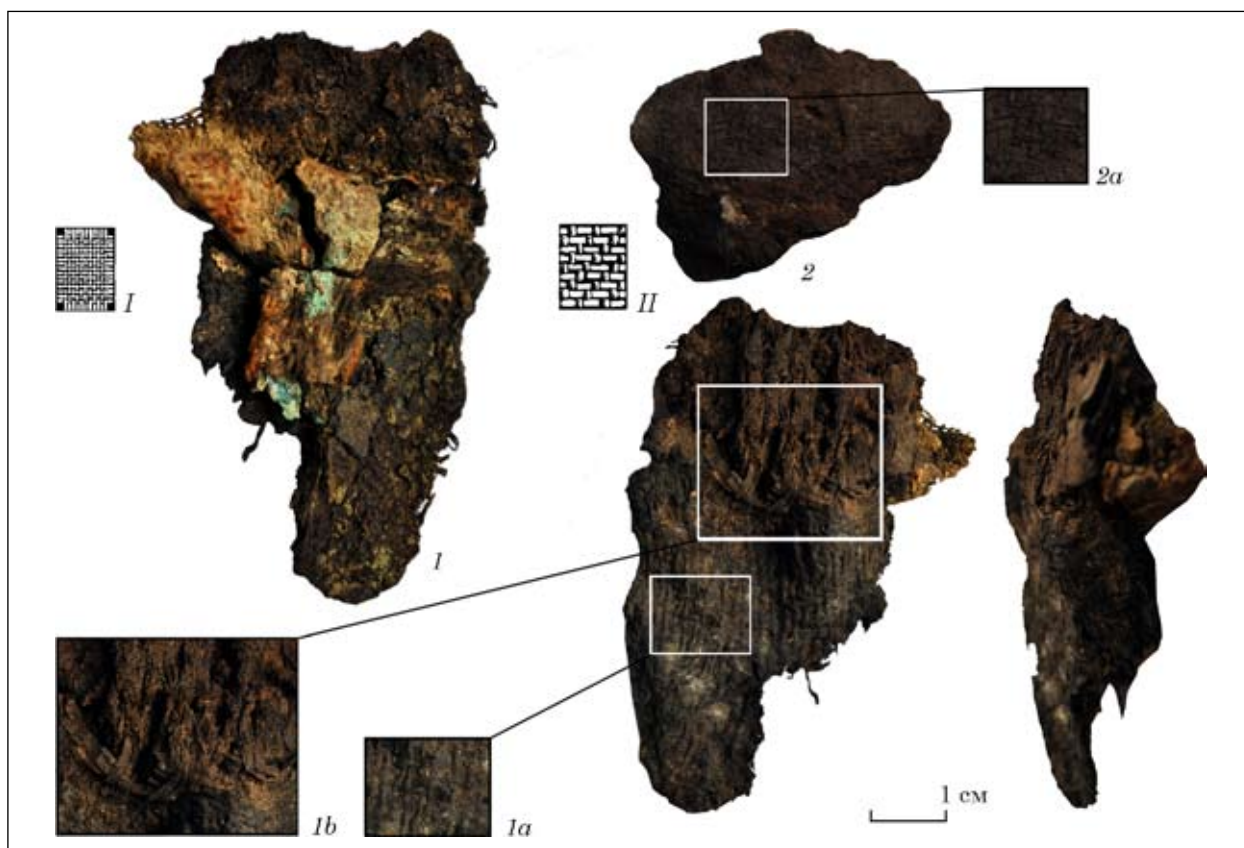


Рис. 4. Фрагменты текстиля и кожи из погребения Компанийцы 122: I, II — схемы полотняного и саржевого переплетения нитей; 1, 2 — фрагменты текстиля и кожи из погребения (1а, 2а — ткань с саржевым переплетением; 1b — соединение ткани и кожи крестовидным швом — увеличено в 1,5 раза)

сирована ткань с саржевым переплетением нитей (рис. 6, А; 7). Следы ткани с полотняным переплетением нитей сохранились с внешней стороны фибулы № 1, внутренней стороны фибулы № 2 и на подвесках (рис. 6, В; 7), причем, на фрагменте ткани с фибулы № 2 сохранился шов со стежками 9 и 5 мм (рис. 6, С; 7; 8).

Два рассмотренных выше случая включали комбинацию из двух различных типов ткани: с полотняным и саржевым переплетением нитей. Ткань с саржевым переплетением может быть соотнесена с шерстяной тканью 7 типа по Е. Майку [Maik, 1988, s. 30—35; 2012, s. 95, 96]. Образцы такой ткани преобладают среди текстильных остатков вельбарской культуры: они найдены в Любовидзе, Одрах, Венсерах, Гронове, Дембчине, Дравску на Польском Поморье и др. памятниках. Судя по найденным в торфяниках на севере Европы текстильным изделиям, именно такая ткань шла на изготовление плащей.

Поэтому можно предположить, что фибулами застегивалась какая-то одежда из более тонкой шерсти полотняного переплетения; эта одежда, судя по остаткам шва на фибуле из Черкасс, была сшитой. Верхней одеждой служил плащ, изготовленный из грубой ткани и кожи. Следует отметить, что фрагмент кожи был пришит к ткани аккуратным швом. Не исключено, что следы швов в последнем случае связаны не с типом одежды, а

со способом ее декорации, например, кожаной аппликацией на плечах, или со следами ремонта.

Обращает на себя внимание тот факт, что образцы ткани с саржевым переплетением нитей обнаружены в погребениях «бережанской» фазы относительной хронологии могильников лесостепной Украины [Гороховский, 1988]. В более поздних комплексах встречены фрагменты тканей с полотняным переплетением нитей. Этот тезис хорошо иллюстрируется остатками текстиля на двухпластинчатых фибулах. Создается впечатление, что носители культуры ЧСМ отказались от грубой верхней одежды (плащей) и начали носить одежду из тонких тканей преимущественно полотняного переплетения, которая скреплялась фибулами и накрывала их сверху.

В качестве ярких аналогий следует вспомнить прекрасные образцы сшитой одежды с примитивным кроем из торфяников Северной Европы, сохранившимся, благодаря уникальным природным условиям, и интерпретированных исследователями как одежда населения северных римских провинций [Erdreich, v. Carnar-Bornheim, 2004, s. 69, 70, 99, 100, taf. 42—44]. В Торсберге найдены мужская туника и штаны, в Дамендорфе — штаны из тонкой шерсти.

Торсберг. Туника из тонкой шерсти красного цвета длиной 88 см, з Z-круткой нитей основы и S-круткой нитей утка, плотность ткани состав-

ляет 30—31 н/см². Туника шита из четырех частей. Рукава украшены кантом, вытканым с помощью специального устройства. Штаны всадника шиты из тонкой шерсти Z-крутки в нитях основы, S-крутки в нитях утка, плотность ткани составляет 28,3 н/см². Штаны общей длиной 130 см шиты из 12 деталей.

Дамендорф. Штаны шиты из ткани с плотностью 22—25 н/см² с Z-круткой для нитей основы и S-круткой для нитей утка. Штаны шиты

из 7 частей льняными нитями. Ткань окрашена мареной красильной [Erdrich, v. Carnap-Bornheim, 2004, S. 69, 70, Taf. 44].

Датировка находок определена в пределах II—III вв. н. э. (периодов B₂, C_{1b}, C₂ европейской хронологической схемы по Эггерсу / Годловскому) [Erdrich, v. Carnap-Bornheim, 2004, s. 99, 100, taf. 42—43].

Хегом. Еще один прекрасный образец комплекта одежды эпохи Великого переселения

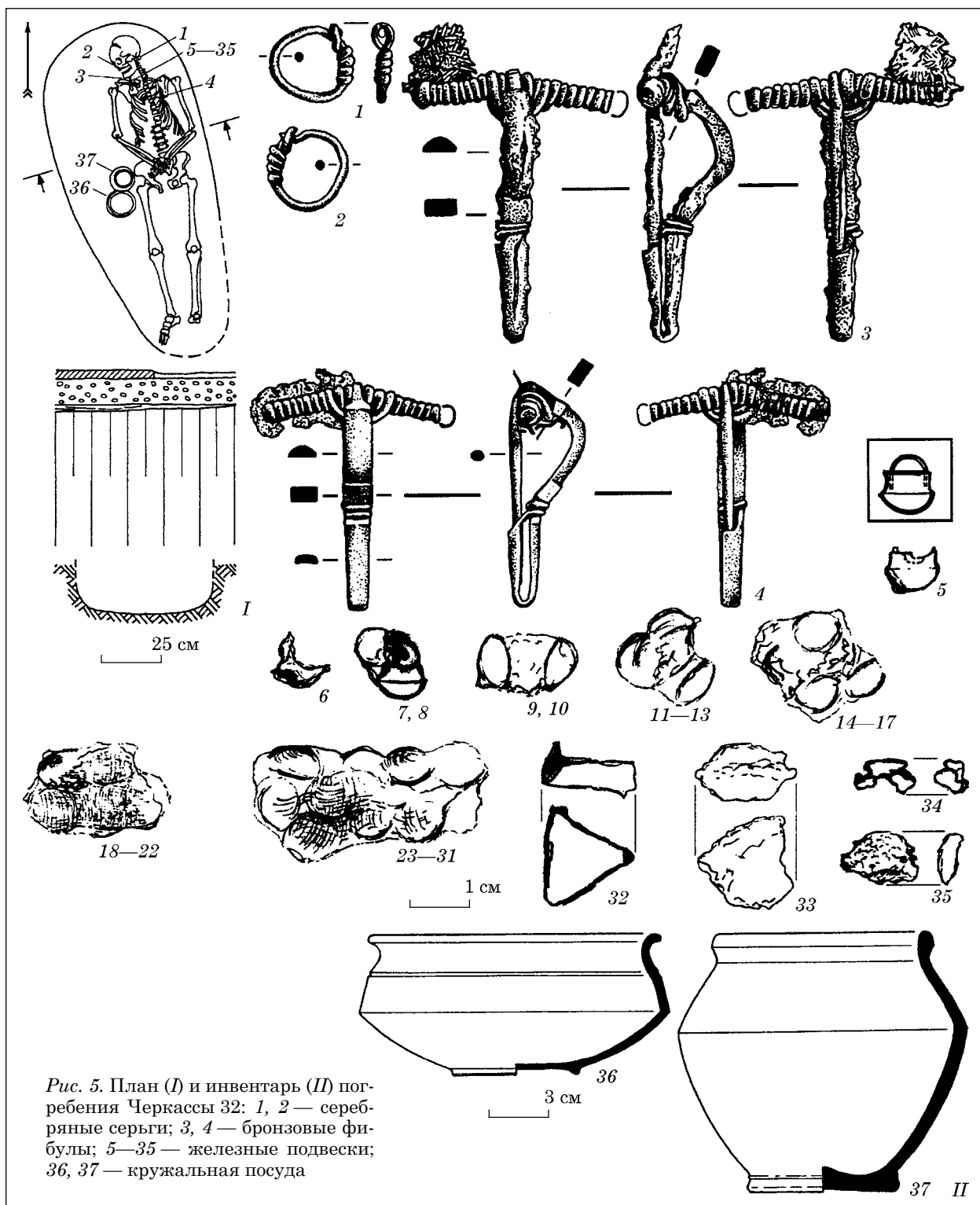


Рис. 5. План (I) и инвентарь (II) погребения Черкасы 32: 1, 2 — серебряные серьги; 3, 4 — бронзовые фибулы; 5—35 — железные подвески; 36, 37 — кружальная посуда

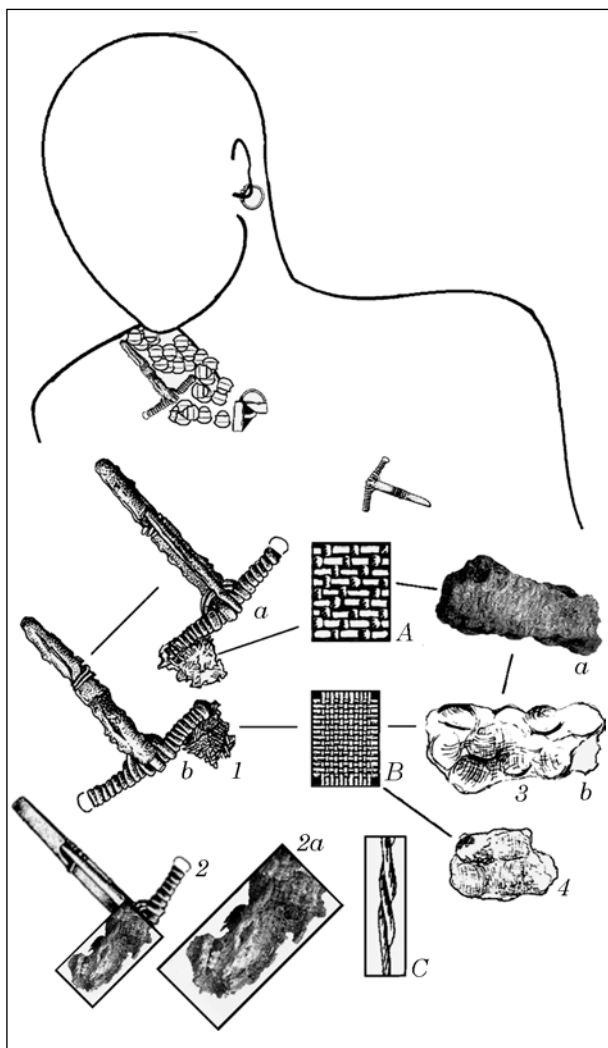


Рис. 6. Схема расположения минерализованного текстиля на металлических фибулах и подвесках из погребения Черкассы 32: А, В, С — схемы полотняного, саржевого переплетения нитей и шва; 1, 2 — фибулы; 3, 4 — скопления железных подвесок (остатки ткани переплетения: 1а — саржевого, с внутренней стороны фибулы № 1; 1б — полотняного, снаружи фибулы № 1; 2а — полотняного с фрагментом шва с внутренней стороны фибулы № 2; 2б — саржевого, на скоплении подвесок; 3а — полотняного, на скоплении подвесок)

народов представлен воинским погребением эпохи Великого переселения народов с представительным инвентарем, среди которого набор вооружения: меч, щит, кинжал, копье, лук со стрелами, два топора, а также фрагменты текстиля, позволяющие определить виды одежды [Ramqvist, 1992]. Текстиль принадлежал тунике и штанам [Nockert, 1991]. Туника, длиной на 10—15 см ниже пояса, красного цвета, с длинными рукавами с шестисантиметровыми манжетами со специальными серебряными застежками, по нижнему краю украшена тканой узорной тесьмой, интерпретируется как *tunica rossa*. Длинные узкие штаны застегивались аналогичными пуговицами на лодыжках. Цвет штанов не отличался от цвета туники. Тканые



Рис. 7. Минерализованные ткани с обеих сторон наибольшего скопления подвесок, фото

полосы, украшающие низ туники и рукавов включали антропо- и зооморфные изображения. Декоративная лента красного цвета, на ней — желтые животные с голубыми глазами, оконтуренные белой линией. В костюме входил также большой прямоугольный плащ, окантованный тканой тесьмой с голубым орнаментом на красном фоне. Кроме того, выявлены остатки меха от головного убора или воротника. Над погребенным была положена, судя по застежкам, еще одна туника зеленого цвета из более грубой ткани. В качестве возможных аналогий одежды воина-всадника из Хегома указаны мозаичные изображения из храма Моисея на горе Небо в Иордании [Nockert, 1991, p. 128, fig. 148]. Цвет одежды позволяет обратиться к иранскому костюму, в частности, к костюму сасанидской кавалерии. Автор утверждает, что одежда со специфическими застежками не встречается за пределами Скандинавии и отражает локальную моду эпохи Великого переселения народов [Nockert, 1991, p. 127].

Изготовление одежды у носителей культуры ЧСМ. Интерес к исследованию различных аспектов текстильного производства культуры ЧСМ стимулирован развитием текстильной археологии как самостоятельной отрасли науки. Благодаря исследованиям в этой области, систематизированы знания о сырье, инструментарии, технологии, организации производства и торговли.

Общие сведения о текстильном производстве в римский период. Приведем известные по литературе данные о процессе изготовления одежды в римский период от выбора сырья до готовой одежды. Затем проанализируем инвентарь культуры ЧСМ на предмет изготовления одежды.

В римский период известен текстиль из нитей растительного (лен, конопля, хлопок) и животного (шерсть, шелк) происхождения.

К сожалению, из-за климатических и природных условий европейского континента текстиль

растительного происхождения плохо сохраняется в грунте, в отличие, например, от сухого климата и песчаного грунта Египта, где льняные ткани в полной мере сохраняют свои свойства.

Кроме того, особым условием требовало и выращивание льна: песчаных аллювиальных грунтов вблизи источника воды. Вместе с тем, лен был распространен у германцев, о чем есть свидетельства Тацита [Тас. Germ., 17] и археологические данные: в Северо-Западной Германии большинство сохранившихся тканей — льняные с полотняным переплетением, что объясняется локальными различиями Свободной Германии [Kaczmarek, 2013, s. 121]. Лен и шерсть использовались носителями культур Польского Поморья [Kaczmarek, 2013, s. 129, not. 592]. В северных римских провинциях использовались конопля и хлопок [Wild, 1970, p. 15—19].

Структура шерсти. Шерсть — волосяной покров кожи у животных состоит из: остевых или покрывных волос разной длины и толщины, и пуховых или подшерстка.

Подготовка шерсти к прядению. Как указывает З. Качмарек со ссылкой на Дж.-П. Вайлда, стрижка овец в Северной Европе происходила поздней весной или в начале лета, день выбирался теплый и солнечный. Шерсть уже в процессе стрижки сортировалась: отделялся волос, непригодный для прядения, остальная — очищалась от загрязнений, колтунов (волос, слипшихся в комки); последним этапом была стирка. Моющий эффект достигался с помощью различных средств. Известно, что в Египте и Иудее для этого применялись химикалии, на севере Европы — корень мыльнянки лекарственной (*Saponia officinalis*). Конечной целью стирки шерсти было отделение ланолина, который использовался как лекарственное средство. Следующим этапом было вычесывание шерсти для получения чесаной или камвольной шерсти. На этом этапе шерсть сортировалась. Для этого использовались два гребня: на один насаживалась шерсть, другим она вычесывалась для извлечения самых длинных волос, затем длинных прядей, пуховая шерсть оставалась на гребне. Для вычесывания шерсти использовались металлические гребни. Роговые не были пригодны для таких целей, хотя их использование не исключается [Maik, 2012, s. 62].

Сцена вычесывания шерсти изображена на фреске из валяльной (войлочной) мастерской Верекундуса в Помпеях (по другой версии, эта мастерская специализировалась на чистке и ремонте одежды) [Kaczmarek, 2013, s. 140].

Известно также, что шерсть перед прядением окрашивали. В античном мире для крашения текстиля использовали пурпур (диброминдиго), полученный из моллюсков *Murex brandaris*, *Hexaplex trunculus*; индиго (индиготин) — из листьев индигоферы (*Indigofera tinctoria*), произрастающей в Индии; корни марены красильной (*Rubia tinctoria*) использовали для прида-



Рис. 8. Фрагмент шва на фибуле из погребения Черкассы 32

ния тканям красно-оранжевого, резеды (*Reseda luteola*) — желтого, вайды красильной (*Isatis tinctoria*) — синего цветов. В настоящее время эти красители синтезируют искусственно.

В частности, для одежды, найденной в северных римских провинциях использовалась марена красильная [Erdrich, v. Carnap-Bornheim, 2004, s. 69, 70, taf. 44]. Так, благодаря химическим анализам текстиля одежды из погребения в Хегоме, установлено, что желтый цвет достигался окрашиванием резедой; красный — мареной красильной, а также получался из насекомых рода *Porphyrophora* из семейства *Margarodidae* *Porphyrophora polonica* (кошениль¹); синий — экстрагировался из корней вайды красильной; зеленый получался смешиванием желтого и синего [Nockert, 1991, p. 72, 73].

Ткани вельбарской культуры окрашивались в оттенки от светло-бронзового до коричневого, для чего использовались соответствующие растения [Maik, 2012, s. 87—91, Tab. 6].

Мареной красильной и индиго окрашены ткани рязано-окских могильников [Елкина А., Елкина Е., 2005, с. 144].

Приспособления для прядения. Для прядения использовали прялку и веретено. Как прялку, вероятно, могли использовать гребень на длинной ручке, который применялся для вычесывания шерсти. В последнее время предложено интерпретировать деревянные изделия IV в. из Пантикапея как прялки [Федосеев, Чевелев, 1999], а не туалетные палочки, как считалось ранее [Сокольский, 1971, с. 220].

Древние веретена по конструкции делятся на три группы. Первую из них составляют изделия

1. Кошениль — насекомое, дающее красящее ярко-красное вещество, а также само это вещество.

максимальной длины. Они опирались на землю или пол помещения, в котором работали пряжи. Во вторую группу объединены подвесные веретена, благодаря которым получали тонкую нить, и, наконец, третью группу составили веретена, которые использовались при изготовлении веревок [Мальшев, 1950, с. 15—20].

В конструкцию всех разновидностей входило собственно веретено — суженная с двух концов, деревянная палочка, до 25 см длиной, на которую надевалось прясло, выполнявшее функцию маховика. Конструкцию подвесного веретена дополнял металлический крючок, ввинчивающийся в верхнюю часть веретена.

Античные мастера делали веретена из дерева, кости и янтаря¹. Их длина, судя по находкам из северных провинций, колебалась в пределах от 12 до 25 см, а диаметр в месте максимального расширения достигал 1 см. На свалке в Виндониссе найдено 60 деревянных и шесть костяных веретен [Kaczmarek, 2013, s. 140].

Пряслица выполняли в веретене функцию маховика. Пряслица делали из глины, камня, олова, янтаря. Они принадлежат к наиболее многочисленной категории находок, связанных с прядением. Вес пряслица и тонина получаемого при прядении волокна находились в прямой зависимости: чем легче было пряслице, тем тоньше нить можно было получить. Так же соотносились длина веретена и вес пряслица. Таким образом, по весу пряслица можно судить о длине веретена и тонине волокна, а по его диаметру — о прочности скручивания нити. Качество же нити зависело от характеристик кудели: состояла ли она из пуха, волос или была смешанной. Вес пряслиц колебался от 150 до 400 г [Kaczmarek, 2013, s. 143, 144].

Не случайным было и направление крутки нити справа налево (S) и слева направо (Z). На западе римской империи преобладала правая, Z-крутка, на востоке — левая, S-крутка.

На памятниках I—III вв. на территории Польши тонина нитей в тканях колебалась от 0,1 до 1,33 мм, преобладает 0,3—0,5 мм. Встречается ZZ, ZS, SZ крутка нитей, однако преобладает ZZ-крутка. Наибольшее сходство эти ткани обнаруживают с синхронным датским текстилем и отличаются от найденных в Германии, более грубых, тонина которых превышает 1 мм [Kaczmarek, 2013, s. 147, 148].

Экспериментально удалось установить, что опытная пряжа могла спрядать 20 м пряжи в час; для изготовления ткани размерами 70 × 70 при плотности 12 н/см² потребовалось бы 1680 м волокна; опытный ткач может изготовить 70 см ткани в день. Все это показывает, что больше всего времени занимает подготовка пряжи. Из ис-

торических источников известно, что в Швеции XVIII в. изготовление одежды для всей семьи занимало у женщины около восьми месяцев, при этом использовался горизонтальный ткацкий станок и механическая прялка, что значительно ускоряло процесс [Kaczmarek, 2013, s. 144].

Приспособления для ткачества. Ткань получали на вертикальных ткацких станках. Конструкция такого приспособления была необычайно проста. Ткацкий станок состоял из рамы и перекладин. Кроме стационарных частей, для его работы были необходимы грузила и инструмент для уплотнения тканей.

В Риме и провинциях ткачеством занимались мастерские, где наряду с женщинами работали и мужчины-ткачи. Причем, на примере организации текстильного производства Помпей известно, что существовала развитая специализация производства: в одних мастерских шерсть мыли и чистили, в других — красили, в третьих подновляли краски на полинявших одеждах, в четвертых делали сукно, в пятых — войлок. Мастерские располагались в специальных, оборудованных для этого помещениях, расположенных у входа в дом. Между мужчинами и женщинами существовало разделение труда: женщины пряли, мужчины ткали [Ляпустин, 1988, с. 73].

Изготовление одежды. Судя по иконографическим данным, по крайней мере часть одежды делалась на заказ как от частных лиц, так и для нужд армии. Наряду с этим существовали лавки, торговавшие определенным видом готовой одежды [Kaczmarek, 2013, s. 57].

Обработка сырья, прядение, ткачество и шитье у носителей культуры ЧСМ. Черняховские древности считаются хорошо изученными — историография черняховской культуры насчитывает сотни работ, в некоторых из них затрагивались вопросы древнего производства, в том числе прядения, ткачества и шитья [Рикман, 1975, с. 186—191; Магомедов, 2001, с. 104—105].

Сырье. По имеющимся в нашем распоряжении данным, текстиль культуры ЧСМ был изготовлен из сырья растительного и животного происхождения. Наличие в ареале культуры растений, пригодных для изготовления тканей, в частности льна, подтверждается данными палеоботаники [Пашкевич, 1991, с. 19], а в составе стада значительную долю составлял мелкий рогатый скот [Гопкало, Рудич, друкується].

Из инструментария, необходимого для изготовления пряжи в инвентаре культуры ЧСМ встречены металлические гребни, которые использовались для вычесывания шерсти. Впрочем, по поводу функционального назначения этих предметов существовало несколько версий [Левада, 1999]. Они рассматривались, во-первых, как культовые предметы, во-вторых, как связанные с рыбной ловлей, а именно используемые при изготовлении рыболовных сетей,

1. Физические свойства янтаря не способствовали прядению и по поводу назначения янтарных веретен в литературе ведется дискуссия (см.: [Kaczmarek, 2013, s. 141, 142]).

в-третьих, как инструментарий ткачества. Косвенным доказательством в пользу последней версии является фрагмент «Старшей Эдды», который в поэтической форме рассказывает о конструкции ткацкого станка мифологических персонажей — Валькирий:

«Сделаем ткань
из кишок человеческих;
вместо грузил
на станке — черепа,
а перекладины —
копья в крови,
гребень — железный,
стрелы — колки;
будем мечами
ткань подбивать!»

(*Старшая Эдда, Песнь валькирий,*
пер. А. Корсуна).

Зоны концентрации металлических гребней расположены на юге Скандинавии и в ареале культуры ЧСМ, реже встречаются они в Центральной Европе. В античных городах Северного Причерноморья металлические гребни не известны — скорее всего, там пользовались деревянными.

Приспособления для прядения. Для прядения использовались прялка и веретено. Поскольку, будучи деревянными, они не сохранились — об их конструкции можно судить по античным образцам и деталям из металла и глины — бронзовым крючкам и пряслицам, которые хорошо сохраняются в почве.

Бронзовые¹ изделия, получившие в литературе название «клюко- или посоховидные булавки» представляли собой небольшие, длиной 25—30 мм, изделия из бронзовой проволоки диаметром 1—1,5 мм с крючком на одном конце и винтом на другом: на последнем нередко сохраняются остатки дерева: ивы, лиственной породы. Их предназначение стало ясным не сразу: предполагалось, что это — детали деревянных шкатулок [Сымонович, 1975]. В настоящий момент не вызывает сомнения, что такие предметы использовались для веретена [Maik, 2012, s. 57, rys. 88], в частности — подвешного².

Другой деталью веретен служили пряслица. Пряслица относятся к самой массовой категории находок, исключая, разумеется, керамику. Они обнаружены главным образом в женских погребениях, хотя случаются исключения. Пара пряслиц, согласно проведенному исследованию, является признаком женского погребения [Гопкало, 2011, с. 183].

По результатам другого исследования, целью которого было выявление социальной

стратификации носителей культуры ЧСМ по материалам ингумаций с северной ориентацией, предметами домашнего производства, в том числе веретенами, сопровождалось 17,4 % комплексов. Их доля возрастает в зависимости от количества сосудов-«приношений». Нередки случаи, когда в погребение клали два или более пряслиц. Погребения «пряк» известны в ареале культуры ЧСМ (Ружичанка 19, Бережанка 5, Данчены 371, Михэлэшень 149, Романковцы 8). В инвентаре данченской могилы, кроме трех прясел, найдена серебряная посоховидная булавка и костяное веретено. Доля погребений с двумя прялами имеет максимальное значение в погребениях третьего археолого-социологического типа, по Н.М. Кравченко, т. е. с семью и более сосудами-«приношениями». Таким образом, наличие нескольких комплектов аксессуаров костюма, удвоение или утроение стандартного набора предметов домашнего производства, скорее всего, является самостоятельным социологическим показателем для погребений высокого социального статуса [Гопкало, 2016, с. 77].

Кроме того, пряслица рассматривались как этнографический признак: на основе соотношения различных типов сделана попытка реконструкции культурно-этнического состава ее носителей [Магомедов, 2015]. Из работы следует вывод: «постепенная унификация форм черняховских прясел является отражением процесса стирания рецидивов племенной и клановой разобщенности, отражением в материальной сфере процесса укрепления единства «готского народа»».

Вместе с тем, и признание формы пряслица этнографическим признаком, и тем более окончательный вывод работы вызывают серьезные возражения. Так, довольно наглядно их опровергают материалы могильника Беленькое с выразительной лепной посудой «невельбарской» традиции и пряслицами «вельбарских» типов и, наоборот, в погребении 210 с лепным кумфом с прочерченной свастикой и пряслицем, выточенным из амфорной стенки, которые характерны для южных памятников.

Логичнее, думаю, объяснить преобладание одной формы пряслиц стандартизацией прядильного инструментария в рамках ареала культуры ЧСМ.

Приспособления для ткачества. Как указывалось выше, в конструкцию ткацкого станка входила рама, перекладины, грузила, специальным инструментом заправлялось волокно, специальным инструментом подбивалась ткань. Так, например, в древнерусский период роль последнего выполнял деревянный предмет — миниатюрная копия меча. Из-за внешнего сходства исследователи считали его детской игрушкой [Смирнова, 2000]. Среди производственного инвентаря культуры ЧСМ такие вещи не известны. Скорее всего, изготовленные из дерева, они не сохранялись. Из перечисленных деталей станка повсеместно

1. Сплавы, из которых изготовлены крючки различаются даже в пределах одного памятника (Коблево) и относятся к 3—5 типам сплавов, по Т.Б. Барцевой и Е.Н. Черных.

2. Практическое применение см.: <https://www.youtube.com/watch?v=HRTN4a65fD0>.

встречаются глиняные грузила и костяные палочки для заправки нити.

Обычной находкой на черняховских поселениях являются ткацкие грузила пирамидальной или усеченноконической формы с отверстиями в верхней части. Они делались из глины, немного подсушивались, но не обжигались, поэтому возникают определенные трудности с их фиксацией в археологических объектах, реставрацией и дальнейшим хранением. Многочисленные костяные изделия среди черняховских древностей, которые интерпретировались в литературе как «проколки», «писала», очевидно, следует относить к деталям ткацкого станка. По крайней мере, именно так интерпретируются подобные изделия древнерусского Новгорода. На основании анализа разновременных слоев древнерусского Новгорода был сделан вывод, что именно такие предметы использовались для уплотнения нитей в тканях. С заменой вертикального (домашнего) станка на горизонтальный (ремесленный) исчезли и некоторые инструменты для его обслуживания, в том числе костяные палочки [Смирнова, 2000].

Помещения для ткачества. Следы ткацких станков обнаружены на черняховских поселениях неоднократно. Они располагались как в наземных (Лепесовка, Будешть, Загайканы, Комрат, Мирзешть, Обухов 1), так и в углубленных (Делакеу) помещениях [Рикман, 1975, с. 188]. Вероятно, остатки вертикального ткацкого станка зафиксированы в полуземлянке № 1 поселения Делакеу в Молдове, единственном на поселении углубленном помещении [Рикман, 1967]. Оно представляло собой овальное в плане, ориентированное длинной осью в направлении север-юг, размерами 3 × 2,1 м, сооружение, глубина которого в древности составляла 0,85 м. Стенки его частично обмазаны глиной, в центральной части вырыта яма овальной формы размерами 2,15 × 1,7 м, глубиной 0,25 м от уровня пола. Тут прослежены следы обугленных столбиков и колышков, служивших опорой крыши, или ножек мебели. Скорее всего, строение защищало от непогоды двускатная или конусовидная, очевидно, соломенная, крыша. Четыре колышка, диаметром 7 см и высотой 8 см каждый, образовывали линию длиной 45 см, вдоль которой найдено 14 глиняных грузил конической и пирамидальной формы. Отопительное сооружение в помещении отсутствовало, по-видимому, оно могло эксплуатироваться только в теплое время года.

Однако чаще детали ткацких станков обнаружены в жилищах. Так, например, на Лепесовском поселении ткацкий станок располагался в одной из комнат-камер «большого дома» [Рикман, 1962, с. 131].

Швейные инструменты. В инвентаре культуры ЧСМ к швейным изделиям относятся бронзовые или железные иглы, которые

часто хранятся в костяных футлярах-игольниках. Они встречаются значительно реже, чем пряслица и сопровождают как женские, так и мужские могилы, что представляется вполне логичным, учитывая потребность в ремонте одежды. В некоторых случаях иглы в футлярах хранятся вместе с подвесками-амулетами в сумке, подвешенной к поясу, достигающей колен (Михэлэшень 2, Сад 5). Иглы сопровождают некоторые из упомянутых выше погребений «пряж». Так, в женской могиле Данчены 371, высокого социального статуса, в деревянной шкатулке, инкрустированной бронзовой проволокой находились: шесть «височных» колец (одно серебряное и пять бронзовых), игольник с двумя иглами, два бронзовых кольца (от веретена?), серебряная клюковидная булавка; рядом со шкатулкой лежал железный нож, костяное веретено и три глиняных пряслица [Рафалович, 1986, с. 109—111].

Выводы. Таким образом, остатки одежды из ткани и кожи в некоторых случаях сохраняются в грунте. По степени сохранности их можно разделить на сохранившие и утратившие свою первоначальную структуру. По имеющимся данным, в 81 погребении культуры ЧСМ зафиксированы фрагменты текстиля или кожи, однако проанализированы лишь некоторые из образцов. Согласно результатам анализа, текстиль изготовлен из нитей растительного происхождения (Одая) и животного: шелка (Шишаки) и шерсти (остальные). Среди исследованных образцов встречается шерстяная ткань с полотняным и саржевым переплетением нитей. Плотность первой составляет 11 н/см², второй 18—22 н/см². На одном из образцов зафиксирован фрагмент шва, на другом — кусок кожи, пришитый к ткани. Первый предположительно принадлежит нижней одежде, второй — верхней (плащу или накидке).

Текстильное производство в римский период было товарным, существовало разделение труда, развивалась торговля. В ареале культуры ЧСМ прядение и ткачество развивались как домашние производства. Веретена входили в инвентарь женских погребений; погребения представительниц высокого социального статуса сопровождали детали веретен, изготовленные из серебра (Данчены 371), их количество удваивалось или утраивалось. По-видимому, представления, широко распространенные в античном мире, уходящие корнями в традиции патриархальной семьи, где мать семейства выступала организатором домашних работ, в том числе прядения, частично утраченные в I в. н. э. с эволюцией ткачества, появлением специализации, мастерских, торговли, в «варварском» мире продолжали существовать. Не исключено, что предметы, связанные с прядением и шитьем наделялись магическими свойствами, учитывая находки иголок вместе с амулетами.

Приложение

КАТАЛОГ ПОГРЕБЕНИЙ КУЛЬТУРЫ
ЧСМ С ОСТАТКАМИ ТЕКСТИЛЯ¹

- 1. Балцата II 1.** ТПС, ритуально разрушенное. Инвентарь: семь сосудов, фр-ты стеклянного кубка, подвески из раковин, роговой гребень, железный нож, пряслице, железная трапециевидная пластинка. Кусочек кожи² [Федоров, Рошаль, 1981, с. 91].
- 2. Балцата II 11.** ТПС с частично сохранившимся деревянным помостом, ритуально разрушенное. Парное: женщина и ребенок. Инвентарь: три сосуда, фр-т бронзовой фибулы, бусы, подвески из раковин, фр-ты железного изделия с отпечатками льняной ткани полотняного переплетения, часть железного обруча от ведра, бронзовая пластинка с прилипшими к ней кусками коричневой льняной ткани простого переплетения², бронзовые: гвоздик, пластинчатый зажим, два стерженька, шарик; пряслице [Федоров, Рошаль, 1981, с. 97, 98].
- 3. Беленькое 113.** Оттиски ткани на фибуле. Фрагменты ткани [Росохацкий, 1989, табл. 37, 6].
- 4. Беленькое 117.** Оттиски ткани на фибуле.
- 5. Бережанка 5.** ТПСЗ. Фибулы на ключицах, бусы и подвески на шее и у левого плеча. Инвентарь: 13 сосудов, стеклянный кубок, две бронзовые фибулы, бусы, подвески, железная пряжка (?), четыре глиняных пряслица, кусок ладана. На железных подвесках оттиски текстиля [Воляник, 1974, с. 72, 74].
- 6. Боромля 8.** ТПС. Мужчина 35—40 лет. Скелет лежит на спине, правая рука согнута в локте и лежит на плече, кисть левой руки на тазу, ноги вытянуты. Инвентарь: четыре сосуда, бронзовая калачиковидная подвеска, фр-ты железных окислов с отпечатками ткани [Некрасова, 2006, с. 89].
- 7. Боромля 44.** ТПС. Женщина 45—50 лет. Скелет лежит на спине, конечности вытянуты. Фибулы на плечах. Инвентарь: три сосуда, пара бронзовых фибул. На одной из фибул оттиски ткани [Некрасова, 2006, с. 93].
- 8. Будешты 57.** ТПС. Девочка-подросток. Скелет вытянут на спине, руки вдоль туловища. У затылка найдено ожерелье из бус, медной монеты и подвески-клыка, здесь же обнаружен обрывок ткани. Инвентарь: шесть сосудов-«приношений», роговой гребень, бусы, монета-подвеска, подвеска-клык. Обрывок ткани с полотняным переплетением нитей² [Рикман, 1967, с. 64].
- 9. Бырлад-Валя Сякэ 86.** ТПС. Взрослый. Костяк лежит на спине, руки и ноги вытянуты. На плечах по фибуле. Инвентарь: сосуд, две бронзовые фибулы. На фибулах остатки ткани с полотняным переплетением [Palade, 2004, p. 115].
- 10. Бырлад-Валя Сякэ 121.** ТПС. Женщина. Костяк лежит на спине, левая рука вдоль туловища, правая на тазу. Фибулы на плечах, бусы на шее. Инвентарь: три сосуда, две бронзовые фибулы, бусы, пряслице; в заполнении ямы найдены фр-ты керамики, бронзовой фибулы, пряслица из разрушенной кремации. На одной из фибул оттиски ткани [Palade, 2004, p. 117].

1. Сокращения: ТС — трупосожжение; ТП — трупоположение; С, Ю, З, В — ориентация погребенного.
2. В фондах Музея истории Молдовы не обнаружен. Пользуясь случаем, хочу от всей души поблагодарить молдавских коллег С.С. Рябцеву и главного хранителя фондов Е.Н. Абызову за предоставленную информацию.

- 11. Бырлад-Валя Сякэ 259.** ТПС в яме со ступенькой. Взрослая женщина. Костяк лежит на спине, конечности вытянуты. Фибула на левом плече, пряжка у таза слева, бусы на шее. Инвентарь: пять сосудов, серебряная фибула, бронзовая пряжка, бусы, пряслице, нож. На пряжке оттиски ткани полотняного переплетения [Palade, 2004, s. 121, 122].
- 12. Бырлад-Валя Сякэ 279.** ТПС. Взрослый. Скелет лежит вытянуто на спине, конечности вытянуты. Фибулы у плечевых костей снаружи, бусы на шее, пряжка на костях таза. Инвентарь: шесть сосудов, пара серебряных фибул, железная пряжка, бусы, два пряслица. На одной из фибул оттиски ткани с полотняным переплетением [Palade, 2004, p. 123].
- 13. Бырлад-Валя Сякэ 286.** ТПСВ. Взрослый. Скелет лежит на спине, правая рука вытянута вдоль туловища, левая на тазу, ноги вытянуты. Фибула на правом плече, на левом — следы окислов меди (от второй фибулы?), бусы на шее. Инвентарь: бронзовая фибула с оттисками ткани и остатки еще одной (?), бусы, фр-ты рогового гребня, два пряслица [Palade, 2004, p. 124].
- 14. Бырлад-Валя Сякэ 319.** ТПСЗ. Взрослый. Скелет лежит на спине, руки и ноги вытянуты. Фибулы на плечах, пряжки на поясе, бусина под челюстью. Инвентарь: шесть сосудов, стеклянный кубок, две бронзовые фибулы, две пряжки, бусина, фр-ты рогового гребня, пряслице, железный нож. На одной из фибул оттиски ткани [Palade, 2004, p. 127].
- 15. Бырлад-Валя Сякэ 381.** ТПС в яме с нишей. Взрослый. Скелет лежит на спине, правая рука вытянута вдоль туловища, левая лежит на тазу, ноги вытянуты. Под челюстью серебряная монета (обол Харона), фибулы на плечах снаружи, пряжка над правым крылом таза, бусы на шее, подвески из раковин между колен, роговые подвески над правым крылом таза, снаружи, роговая подвеска в форме лебедя — в скоплении предметов у левой стопы. Инвентарь: два сосуда, серебряная монета Марка Аврелия, стеклянный кубок, две бронзовые фибулы, две пружины от бронзовой фибулы, бронзовая пряжка, бусы, бронзовая пронизь, роговые подвески: в форме лебедя, пирамидальные, подвески из раковин, роговой гребень, три пряслица, костяной игольник. На одной из фибул оттиски ткани [Palade, 2004, p. 131, 132].
- 16. Бырлад-Валя Сякэ 386.** ТПСВ. Взрослый (?). Скелет лежит на спине, руки и ноги вытянуты. Фибулы на плечах, пряжка на правом крыле таза, бусы на шее. Инвентарь: четыре сосуда, две бронзовые фибулы, бронзовая пряжка, бусы, фр-ты рогового гребня, два пряслица, железный нож. На фибулах оттиски ткани [Palade, 2004, p. 132].
- 17. Бырлад-Валя Сякэ 390.** ТПСВ в яме со ступенькой и нишей. Взрослый. Скелет лежит на спине, левая рука вытянута вдоль туловища, правая на тазу. Фибулы (разные) на плечах, бусы на шее. Инвентарь: четыре сосуда, бусы, две бронзовые фибулы, фр-ты рогового гребня, два пряслица. На одной из фибул оттиски ткани [Palade, 2004, p. 133].
- 18. Бырлад-Валя Сякэ 473.** ТПС в яме со ступенькой. Взрослый. Скелет лежит вытянуто на спине, руки на тазу, ноги вытянуты. Фибула на левом плече. Инвентарь: восемь сосудов, фр-ты бронзовой фибулы, фр-ты рогового гребня, два пряслица. На фибуле оттиски ткани [Palade, 2004, p. 137].
- 19. Бырлад-Валя Сякэ 500.** ТПС. Подросток. Скелет плохой сохранности. Инвентарь: пять сосудов, бронзовая фибула, бронзовая пряжка, пряслице. На фибуле оттиски ткани [Palade, 2004, p. 139].
- 20. Бырлад-Валя Сякэ 529.** ТПС. Взрослый. Скелет лежит на спине, руки и ноги вытянуты. Фибула

на правом плече, бусы на шее. Инвентарь: бронзовая фибула, бусы. На фибуле оттиски ткани [Palade, 2004, p. 144].

21. Великая Бугаевка 18. ТСЯ. Инвентарь: бусина, железные подвески, железное височное кольцо, железная шпора. На одной из подвесок остатки ткани [Петраускас, Шишкин, 2013, с. 22].

22. Великая Бугаевка 29. ТПС, ритуально разрушенное: на месте кости ног. Adultus. Инвентарь: два сосуда, бронзовая фибула, бусы, подвески, бронзовая клювовидная булавка. На подвеске сохранились остатки ткани [Петраускас, Шишкин, 2013, с. 27].

23. Великая Бугаевка 71. ТПС. Infantilis I. Скелет лежит на спине, конечности вытянуты. Фибулы, пружинами вниз, на плечах, бусы на груди и шее, две крупные бусины между колен. Инвентарь: четыре сосуда, пара бронзовых фибул, бусы, фр-т бронзовой иглы, два пряслица, железный нож. На одной из фибул фрагмент ткани [Петраускас, Шишкин, 2013, с. 35, 36].

24. Данчены 145/140. ТПС в яме с заплечиками, ритуально разрушенное. Непотревоженными остались кости ног. Инвентарь: сосуд, серебряная фибула с остатками тонкой ткани с полотняным переплетением 1 [Рафалович, 1986, с. 58].

25. Жовнино, уроч. Пристань 26. ТПС. Скелет лежит на спине, конечности вытянуты. Фибулы слева и справа ниже плечевых костей. Инвентарь: пять сосудов, пара серебряных фибул, бусы. На обратной стороне одной фибулы сохранилась часть железной пластинки, которая находилась на кожаной основе. На обратной стороне другой фибулы найдены следы разрушившейся пластинки с двумя горизонтально расположенными бусинами. Тут же найдены остатки кожи и ткани полотняного плетения [Рутковская, 1979, с. 326].

26. Журавка 2. ТПС, разрушенное вспашкой. Взрослый мужчина. Пряжка в районе пояса. Инвентарь: 11 сосудов, пара серебряных фибул, серебряная пряжка, фр-ты рогового гребня, железный нож. На одной из фибул отпечатки тонкой ткани [Сымонович, 1959/7а, с. 46—48].

27. Журавка 14. ТПС. Детское. Скелет лежит на спине, конечности вытянуты. Фибула на правой ключице, пряжка на поясе, бусы на шее и у левого локтя. Инвентарь: восемь сосудов, стеклянный кубок, серебряная фибула, серебряная пряжка, бусы, роговой гребень, пряслице, обломок железного гвоздя. Согласно рисунку из Отчета, на фибуле сохранились оттиски текстиля [Сымонович, 1960/26а, с. 45—47].

28. Журавка 43. ТПС. Женщина *maturus*. Скелет лежит на спине, руки на тазу, ноги вытянуты. Фибулы на ключицах, бусы на шее. Инвентарь: 12 сосудов, пара серебряных фибул, фр-ты железной пряжки, бусы, роговая пирамидальная подвеска, подвески из раковины Сургаеа, обломки костяного гребня, железный нож. На внутренней стороне фибулы сохранились остатки ткани с полотняным переплетением [Сымонович, 1962/33, с. 35—38].

29. Индепенденца 7. ТПС. Ритуально разрушенное, тотальное разрушение: череп отсутствовал. Инвентарь: три сосуда, в том числе лепной, бусы, фр-т бронзовой проволоки, подвеска из раковины вместе с металлическим предметом была завернута в ткань, сохранился роговой гребень, костяной игольник, пряслице. Сохранился текстиль [Mitrea, Preda, 1966, p. 49—50].

30. Каборга 8. ТПСВ в яме с подбоем. Парное. Погребенные лежали на разных уровнях. Скелет 1 (основное захоронение) в подбое. Скелет, верхняя часть

которого разрушена норой грызуна, лежит на спине, правая рука вытянута вдоль туловища, левая — согнута в локте и уложена на живот, ноги вытянуты. На груди справа лежал железный нож. На месте разрушившей кости норы грызуна находились: горшок, гребень, фибула, обломок второй фибулы, пластинчатая подвеска. Инвентарь: три сосуда, бронзовая фибула, фр-ты бронзовой фибулы, серебряная подвеска, железный нож, роговой гребень. Скелет 2 лежал на ступеньке подбоя на спине, правая рука на костях таза, левая вытянута вдоль туловища, ноги вытянуты. Шея погребенного согнута под прямым углом, череп упирался в северо-восточную стену ямы. Левый бок покойного нависал над подбоем, левая рука свешивалась вниз: очевидно, что яма не была рассчитана на его рост. Около черепа найдена железная корзинковидная подвеска. Под левой лопаткой обнаружено скопление железных вещей: вторая корзинковидная подвеска с оттисками ткани, железная треугольная подвеска и остатки трудноопределимого предмета (фибулы?). Инвентарь: фр-ты железной фибулы (?), железные подвески [Магомедов, 1979, с. 37, 39].

31. Кантемировка, кург. 1. Погребение в подбое, размерами 3,58 × 3,43 × 3,07 м. Погребен мужчина 40 лет. Скелет разрушен в верхней части. Инвентарь: 13 сосудов «приношений», две бронзовые поясные пряжки с остатками кожи, три ременные серебряные накладки в виде полумесяца, на пальце правой руки золотое кольцо, на ступнях металлические украшения обуви — две серебряные пряжки и ременные наконечники, янтарная бусина, деревянная шкатулка с серебряной застежкой и обоями, девять стеклянных жетонов, игральная кость, роговой гребень, железный нож [Рудинский, 1930, с. 135—139, табл. I; II, рис. 4—9].

32. Компанийцы 2. ТПСЗ. Скелет лежит на правом боку с подогнутыми ногами. Фибулы на груди, пряжка у таза, бусина у черепа. Инвентарь: пара бронзовых фибул с соединявшей их железной цепочкой, бронзовая пряжка, бусина. На цепи сохранились оттиски ткани [Некрасова, 2006, с. 106].

33. Компанийцы 13. ТПС, разрушенное вспашкой. От скелета сохранились обломки черепа, повернутого теменем к северу. Инвентарь: сосуд, бусы, железные подвески [Некрасова, 2006, с. 107].

34. Компанийцы 122. ТПСВ, ритуально разрушенное: отсутствуют кости рук, грудной клетки и таза. Скелет лежит на спине с подогнутыми вправо ногами. Фибула найдена на месте левого плеча, вторая возле черепа, пряжка на поясе. Инвентарь: четыре сосуда «приношения», бронзовые фибулы и пряжка, фр-ты рогового гребня, пряслице [Некрасова, 2006, с. 113].

35. Компанийцы 130. ТПС, ритуальное разрушенное. Инвентарь: фр-т железной фибулы, бусы, подвеска из монеты, железная подвеска с оттиском ткани полотняного переплетения [Некрасова, 2006, с. 114].

36. Косаново 1961-4 (№ 3). ТПС. Взрослый. В погребении отсутствуют фаланги правой кисти, лучевая кость левой руки и ступни обоих ног. К северу от головы на гл. 0,7 м зафиксированы угольное пятно и обгоревшая деревянная плаха. Пряжка находилась на тазе, две фибулы — на плечах, колечко — на пальце правой руки, бусы и серебряная гривна найдены в области шеи, гребень — у головы. Инвентарь: шесть сосудов «приношений», серебряная гривна, бронзовые фибулы, пряжка и кольцо, железная пряжка, бусы, перстень из тонкой бронзовой пластинки, роговой гребень [Petrauskas, 2003, S. 309, Abb. 32].

1. В фондах Музея истории Молдовы не обнаружен.

- 37. Косаново 1964-01 (№ 31).** ТПС, ритуально разрушенное. Под черепом подвески. Инвентарь: железные ведровидные подвески [Petrauskas, 2003, S. 318, 319, Abb. 57].
- 38. Кринички (1957-58) 3.** ТПС. Детское. Скелет плохой сохранности. Инвентарь: бусы, просверленный астрагал барана, фр-ты железной цепочки. На них отпечатки ткани из тонких нитей [Сымонович, 1960, с. 250, 252].
- 39. Лавриковка (курган 2 группы 1, погребение 5).** ТПСЗ в яме с подбоем. Подросток. Скелет лежит на спине, руки вытянуты, ноги подогнуты. Одна из фибул на груди, вторая — у правого локтя, пряжка на нижних ребрах справа, бусы под нижней челюстью и на груди, подвески над левым коленом. Инвентарь: 11 сосудов, пара бронзовых фибул, бронзовая пряжка, бусы, подвески из раковины и роговые пирамидальные, фр-ты рогового гребня, пряслице. На фибулах сохранились остатки ткани, на пряжке — ткани и кожи [Супруненко, Гопкало, 2014].
- 40. Легедино 16.** ТПС в яме с подбоем. По антропологическому определению, похоронена женщина 25—35 лет. Скелет лежал на спине в вытянутом положении. На груди в одном скоплении найдены детали ожерелья; на шее умершей под нижней челюстью находились шесть серебряных подвесок: три лунницы, три прямоугольные подвески и три кожаные подвески на кожаном шнурке. Над левой ключицей найдены фр-ты окисленной железной фибулы с отпечатком ткани. Инвентарь: железная фибула, бусы, подвески [Магомедов, Диденко, 2009, с. 58].
- 41. Легедино 63.** ТПС. Скелет принадлежал женщине в возрасте *maturus*. Погребенный лежал в вытянутом положении на спине. Руки уложены вдоль туловища, были обращены ладонями вниз. Череп завален на правую сторону, черепная крышка и кости лицевого скелета раздавлены. В районе обоих плечей (над ключицами) найдены две фибулы. Фибула на правом плече лежала пружиной вниз, на левом — пружиной вверх. В области шеи обнаружена стеклянная круглая бусина. Инвентарь: три сосуда «приношения», две бронзовые фибулы, бусина. На одной из фибул остатки текстиля [Магомедов, Диденко, 2011, с. 87, 88].
- 42. Лецкань 4.** ТПС, ритуально разрушенное: в антропологическом порядке сохранились только кости ног. Женщина 25—35 лет. Височное кольцо найдено у правого колена снаружи. Инвентарь: четыре сосуда «приношения», бронзовые пряжка и височное кольцо, бусы, фр-тированный роговой гребень, железный нож. На пряжке сохранились остатки ткани [Bloşiu, 1975, p. 234, fig. 8].
- 43. Лецкань 5.** ТПСЗ. Женщина 25—35 лет. Скелет лежит вытянуто на спине, конечности вытянуты. Бусы на шее, фибула слева на ребрах, браслет из среза розетки оленьего рога у левой руки (на левом запястье?). Инвентарь: восемь сосудов, бронзовая фибула, бусы и подвески, браслет из розетки оленьего рога, роговой гребень. На фибуле остатки ткани [Bloşiu, 1975, p. 234].
- 44. Лохвица 12.** ТПСЗ. Женское. Скелет лежит на спине, правая рука на груди, левая согнута в локте и отведена от скелета, правая нога вытянута, левая согнута в колене. Бусы у шеи, пряжка на тазу. Инвентарь: сосуд, бронзовая пряжка, бусы. На внутренней стороне пряжки сохранились отпечатки грубой полотняной ткани [Березовец, Петров, 1960, с. 79, 80].
- 45. Малаешты 34.** ТПС. Женщина 25—30 лет. Скелет, плохой сохранности, лежит на спине, руки и ноги вытянуты. Фибула и бусина найдены слева от черепа; вторая фибула и бусы — между нижней челюстью и черепом, и на груди; пряжка — на правом плече, на границе между грудными и поясничными позвонками; четыре височных кольца — на костях таза справа. Инвентарь: 12 сосудов, пара бронзовых фибул, бронзовая пряжка (или 2), бусы, четыре бронзовых височных кольца (3 — с тремя бусинами на них, и одно разрушенное), два пряслища. На пряжке следы кожи и ткани 1 [Федоров, 1960, с. 279—281].
- 46. Маслово 71.** ТПС. Женское. Фибулы на ключицах, бусы слева от черепа около шейных позвонков. Инвентарь: семь сосудов, пара серебряных фибул, бусы, бронзовое зеркальце, пряслище, 2 ножа, точильный брусок, римская монета императора Адриана (117—138 гг.) [Петров, 1964, с. 140—142, рис. 6, 15—26].
- 47. Маслово 84.** ТПС. Женское. Скелет лежит на спине, конечности вытянуты. Фибулы на ключицах, пряжка на поясе, бусы у шеи. Инвентарь: четыре сосуда, две бронзовые фибулы, бронзовая пряжка, бусы, бронзовые пронизи, подвеска из морской раковины, два роговых гребня, железный нож. На фибулах сохранились остатки кожаной тесьмы, пряжка с остатками кожи, бусы и пронизи с ниткой и куском ткани под нижней челюстью 2 [Петров, 1964, с. 148].
- 48. Михэлэшень 319.** ТПСВ. Женщина, 50—55 лет. Скелет лежит на спине, конечности вытянуты. Фибула на правом плече, бусы и подвески в скоплении между колен, по мнению автора раскопок, в кожаном или холщовом мешочке, украшенном бисером. Инвентарь: сосуд, бронзовая фибула, бусы, подвески [Şovan, 2005, p. 101].
- 49. Могошань 6.** ТПС. Скелет не сохранился. Инвентарь: девять сосудов, стеклянный кубок, пара серебряных фибул, бронзовая пряжка, бусы, фр-ты стекла, бронзовая монета эпохи Константина. На фибулах сохранились остатки ткани [Diaconu, 1970, p. 20, 21].
- 50. Могошань 8.** ТПС. Скелет не сохранился. Инвентарь: 5 сосудов, фр-ты стеклянного кубка, две разнотипные серебряные фибулы, бусы (Oc(1)). На подвязной фибуле остатки ткани [Diaconu, 1970, p. 21].
- 51. Нагорное 46.** ТПС. Женщина *juvenis*. Скелет лежит на спине, конечности вытянуты. Фибула над левой ключицей, головкой вниз. Инвентарь: три сосуда, в том числе амфора, бронзовая фибула, бусы, подвеска из клыка. На пружине фибулы сохранились остатки ткани [Гудкова, 1991/26, с. 8, 9].
- 52. Нагорное 59.** ТПС. Мужчина, *adultus*. Скелет лежит на спине, правая рука на тазу, кисть левой на предплечье правой. Фр-т фибулы в скоплении предметов (две медные монеты, шильце, игольник). Инвентарь: сосуд, фр-ты фибулы, железная пряжка, две медные монеты, железное шильце, костяной игольник. На пряжке отпечатки ткани полотняного переплетения [Гудкова, 1991/26, с. 22, 23].
- 53. Одая 21.** ТПСЗ. Женщина 20—25 лет. Скелет лежал на правом боку, ноги подогнуты. Фибула у левой кисти. Инвентарь: бронзовая фибула. На фибуле с внешней и внутренней сторон сохранились остатки ткани [Никитина, 1996, с. 16].
- 54. Переяслав-Хмельницкий 1952-5.** ТПС в яме с уступом вдоль северной и западной стенок, размера-

1. В фондах археологии Музея истории Молдовы не обнаружен.

2. Поиски материалов в фондах Черкасского краеведческого музея не увенчались успехом, описанные материалы там не найдены, сохранилась лишь незначительная часть материалов могильника Маслово.

ми 1,45 × 2,6 × 3,6 м. От скелета сохранились: часть грудной клетки с позвонками, правая плечевая кость, фаланги левой руки и кости ног. Возле коленного сустава правой ноги лежала бронзовая фибула с продетой в нее железной пряжкой, на грудной клетке лежала янтарная бусина, на верхней части левой бедренной кости обнаружены значительные остатки золотой парчи. Справа от черепа располагалась деревянная коробка со стеклянными жетонами. Инвентарь: 5 сосудов-«приношений», стеклянный кубок, бронзовая фибула и фр-т еще одной, железная пряжка, бусина, роговой гребень, обрывок парчи, игровая доска с бронзовыми скобами, серебряной дужкой-замочком и набором стеклянных жетонов (22 экз.), бронзовая шпора, железные наконечник стрелы и нож [Гончаров, 1952/13, с. 13—16].

55. Ранжеевое 14. ТПЗ. Мужчина *maturus*. Скелет лежит на спине, конечности вытянуты. Фибулы на груди, пряжка на поясе. Инвентарь: стеклянный кубок, пара серебряных фибул, серебряная пряжка, серебряная обкладка крышки шкатулки. На фибулах отпечатки ткани [Сымонович, 1979, с. 106, 108].

56. Родной Край 3. ТПС. Костяк лежит на спине, руки на тазу, ноги вытянуты. Фибулы найдены в миске-вазе и к северу от нее, роговая подвеска между бедренными костями. Инвентарь: девять сосудов, пара латунных фибул, роговая подвеска, роговой гребень, пряслице, железный нож. На пружинах фибул остатки ткани [Петренко, 1991, с. 12, 13].

57. Романковцы 3. ТПС, ритуально разрушенное. Особь 20—30 лет. Инвентарь: пять сосудов, три бронзовые фибулы, железная пряжка, стеклянный шпак. На фибулах отпечатки ткани [Никитина, 1996, с. 73, 74].

58. Сад 5. ТПС. Женщина *senilis*. Скелет лежал вытянуто на спине, конечности вытянуты. Под скелетом следы деревянного помоста. Фибулы найдены по обе стороны черепа, бусы у шеи, пряжка на поясе, подвеска из раковины *Volinus brandaris* найдена в скоплении между колен, еще одна подвеска из *Surgaea* — под стеной могилы. Инвентарь: 11 сосудов, пара серебряных фибул и серебряная пряжка, бусы, подвески из *Surgaea pantherina* и *Volinus brandaris*, роговой гребень, костяные игольники, бронзовая игла, железный нож среди костей животных. На фибулах с обеих сторон следы разнотипных тканей [Некрасова, 1985, с. 76—78, рис. 4].

59. Скитка 25. ТПС. На пряжке отгиски ткани полотняного переплетения. Материал не опубликован [Хавлюк, 1975/35].

60. Слобозия-Кишкэрень 24. ТПС в яме с заплечиками и деревянным перекрытием, ритуально разрушенное в верхней части. Скелет лежит на спине, конечности вытянуты. Одна фибула найдена у плеча, вторая у черепа, пряжка у костей таза, бусы в области черепа. Инвентарь: семь сосудов, две разнотипные бронзовые фибулы, бронзовая пряжка, бусы, роговой гребень, пряслице, железный нож. На фибулах сохранились обрывки ткани [Левинский, 1999, с. 138—140].

61. Слобозия-Кишкэрень 25. ТПС в яме с заплечиками. Детское. Одна из пары фибул найдена на правом плече, вторая — в сосуде, под левым плечом, третья фибула под левым бедром, бусы на левом крыле таза, подвески из раковины и роговые пирамидальные — у левой берцовой кости. Инвентарь: десять миниатюрных сосудов, три бронзовые фибулы, бусы, подвески из раковин и роговые пирамидальные, роговой гребень, пряслице. На первой фибуле сохранилась нить, на второй — обрывок ткани [Левинский, 1999, с. 140—143].

62. Спанцов 37. ТПСЗ. Взрослый. Скелет лежит на спине, правая рука вытянута вдоль туловища, левая на тазу, ноги подогнуты. На правом плече бронзовая фибула, на левом плече — серебряная. Инвентарь: пять сосудов, две фибулы: бронзовая и серебряная, бусы, роговой гребень, бронзовый предмет в форме сегмента сферы с отверстием, бронзовая проволока, скрученная в крючок и бронзовая пластинка с отверстием. На бронзовой фибуле — следы ткани [Mitrea, Preda, 1966, p. 30, 31].

63. Спанцов 65. ТПС. Взрослый. Скелет лежит на спине, конечности вытянуты. Фибула на левом плече, бусы, бронзовое кольцо у шеи. Инвентарь: пять сосудов, серебряная фибула, бусы, бронзовое кольцо. На фибуле сохранилась ткань [Mitrea, Preda, 1966, s. 38, 39].

64. Сынтана-де-Муреш 26. ТП, ритуально разрушенное. Рядом с левой бедренной костью два бронзовых кольца. На железном предмете сохранились отгиски ткани. Инвентарь: три сосуда, стеклянный кубок, бусы, два бронзовых кольца, роговой гребень, железный предмет с кольцом [Kovács, 1912, s. 272—274].

65. Сынтана-де-Муреш 40. ТПСВ, частично разрушенное. На плечах по фибуле, на тазовых костях справа пряжка, на шее бусы. Инвентарь: пять сосудов, пара серебряных фибул, серебряная пряжка, бусы, роговой гребень, пряслице, железный нож. На одной из фибул сохранилась ткань [Kovács, 1912, s. 288—292].

66. Сынтана-де-Муреш 65. ТПСВ, частично разрушенный карьером. На костях таза две пряжки. Отгиски ткани на ноже. Инвентарь: сосуд, две железные пряжки, бронзовая игла, костяной игольник, железный нож [Kovács, 1912, s. 315—317].

67. Тыргу-Муреш V. ТПЗ, ритуально разрушенное. Инвентарь: железная пряжка. На ней сохранились отгиски ткани [Kovacs, 1915, s. 319].

68. Тыргу-Муреш VIII. ТПС. Взрослый мужчина. Инвентарь: два сосуда, бронзовое кольцо с обоймой с остатками кожи от ремня, бронзовая пряжка [Kovacs, 1915, s. 319].

69. Тыргшор 239. ТПСВ. *Maturus*. Скелет лежит на спине, левая рука вытянута вдоль туловища, правая уложена кистью на таз. Фибулы под ключицами, пряжка на костях таза, бусы и подвески на шее, колечко с подвешенными украшениями над правой ключицей. На одной из фибул следы ткани. Инвентарь: две однотипные бронзовые фибулы, бронзовая пряжка, бусы, подвески, серебряное височное колечко с подвешенными украшениями, бронзовый игольник, пряслице [Diaconu, 1965, p. 69].

70. Увисла. ТП, ритуально разрушенное. Инвентарь: бронзовая пряжка, подвески из раковин и зубов животных, роговой гребень. На пряжке остатки ткани [Гиханова, 1957, с. 184, рис. 10].

71. Черкасы 32. ТПСЗ. Покойник лежал вытянуто на спине, череп повернут к правому плечу, ноги вытянуты, руки согнуты в локтях, скрещены на тазу, правая поверх левой. У височных костей черепа найдены сережки, под подбородком, возле правой ключицы — зеленоватая от окисла бронзовая фибула, рядом с ней железные подвески, на ребрах слева найдена еще одна фибула. Рядом с ней, на ребре, следы зеленого окисла и ржавого железа, размерами 1 × 1 см. Инвентарь: два сосуда-«приношения», две бронзовые фибулы, пара серебряных серег, подвески. На фибулах и подвесках остатки ткани [Бобровська, Сиволап, 2003].

72. Чернелив-Русский 39. ТПС. Детское. Два детских скелета. Нижний скелет лежит на спине. Фи-

була под черепом. Инвентарь: два сосуда, бронзовая фибула. На фибуле сохранились обрывки грубой ткани [Герета, 2013, с. 34].

73. Чернелив-Русский 128. ТПС, ритуально разрушенное. Инвентарь: бронзовая фибула, обрывок бронзовой плетеной цепи (для подвешивания светильника). На фибуле сохранился фр-т ткани [Герета, 2013, с. 52, 53].

74. Чернелив-Русский 129. ТПСВ. Скелет лежит на спине, руки на тазу, ноги вытянуты. Бронзовая фибула и бусина на правой ключице, железная фибула под черепом. Инвентарь: бронзовая и железная фибулы, бусина. На бронзовой фибуле сохранился фр-т ткани [Герета, 2013, с. 53].

75. Чернелив-Русский 194. ТПСЗ, ритуально разрушенное. Детское. Инвентарь: девять сосудов, две разные бронзовые фибулы, бусы, пряслице. На фибулах сохранилась ткань [Герета, 2013, с. 66].

76. Чернелив-Русский 261. ТПС, ритуально разрушенное. Скелет лежит на спине, руки вытянуты вдоль туловища, череп на месте, целы нижние конечности, за исключением коленных чашечек, смещены тазовые кости, отсутствуют кости левой и частично правой руки. У челюсти найдена бронзовая фибула, а под ней 2 бусины. Инвентарь: два сосуда-«приношения», бронзовая фибула, бусы, роговой гребень, пряслице [Герета, 2013, с. 78, 79].

77. Чернелив-Русский 265. ТПС, ритуально разрушенное. Могильная яма экстраординарных размеров — 4,85 × 2, 25 м с каменной обкладкой стен. Скелет разрушен полностью и кости располагались в разных частях заполнения могильной ямы. Найдены: осколки черепа, челюсть, шейные позвонки, ребра, частично кости рук и ног. Определение костей и «почтенного» возраста погребенного принадлежит автору раскопок. Инвентарь: четыре сосуда-«приношения», «набор для питья», включающий фр-т бронзового сосуда, части деревянной емкости (ведра (?)) в виде фр-тов бронзовой оковки с ручкой-кольцом, стеклянный кубок на кольцевом поддоне, три серебряные фибулы, три бронзовые пряжки, превращенный в подвеску ауреус Отацелии Северы (244—249 гг.), три железные ведековидные подвески с остатками ткани и фр-ты еще одной, бронзовой, три слитка темного стекляного шлака, роговой гребень, бронзовая игла, обломанная с двух концов, точильный брусок, четырехгранный гвоздь, бронзовые наконечники стрел [Герета, 2004; 2013, с. 81—83; Гопкало, Тылищак, 2010].

78. Черняхов 160. ТПЮЗ. Взрослый. Скелет лежит на спине, конечности вытянуты. Фибулы на плечах, бусы у шеи и у поясицы, монеты, завернутые в ткань, находились под спинными костями. Инвентарь: стеклянный кубок, пара серебряных фибул, бусы из стекла, янтаря и сердолика, две монеты: денарий Фаустины Младшей и золотая — варварское подражание ауреусу Гордиана [Петров, 1964а, с. 80].

79. Черняхов 262. ТПС, ритуально разрушенное. Взрослый. Скелет лежит на спине, правая рука вытянута, положение левой не ясно. Бронзовые окислы от фибулы (?) на ключице, пряжка на тазу. Инвентарь: три сосуда, бронзовая пряжка. На пряжке отиски ткани [Сымонович, 1967, с. 20].

80. Шишаки 39. ТПЗ. Скелет лежит на спине. Женщина 25—35 лет. У кисти правой руки обнаружен стеклянный кубок, под ним монета — денарий Марка Аврелия (175—177 гг.) и фрагмент текстиля. Текстиль определен как шелк [Гейко, Рейда, Сапегин, 2016, с. 141, 142, рис. 1, 1—3].

81. Шишаки 115. Остатки кожаного пояса. Сообщение Р.Н. Рейды.

Березовец Д.Т., Петров В.П. Лохвицкий могильник // МИА. — 1960. — № 82. — С. 84—99.

Бобровська О.В., Сиволап М.П. Поховання черняхівської культури з підвісками-«кошиками» на Середньому Дніпрі // Старожитності I тисячоліття нашої ери на території України. — К., 2003. — С. 33—43.

Воляник В.Л. Могильник черняхівської культури у верхів'ях р. Горинь // Археологія. — 1974. — Вип. 13. — С. 65—79.

Гейко А.М., Рейда Р.М., Сапегін С.В. Науково-рягівні розкопки Шишацького могильника // Старожитності Лівобережного Подніпров'я. — К., 2016. — С. 140—149.

Герета І. Нові відкриття у Чернелів Руському (до питання про так звані князівські поховання) // Monumenta Studia Gothica. — 2004. — IV. — С. 117—127.

Герета І. Чернелево-Руський могильник. — Київ, Тернопіль, 2013. — 284 с. (Oium. — 3).

Глушкова Т.Н. Археологический текстиль как источник по реконструкции древнего ткачества Западной Сибири: Автореф. ... дисс. докт. ист. наук. — Новосибирск, 2004. — 56 с.

Гончаров В.К. Отчет о раскопках Переяслав-Хмельницкого могильника культуры полей погребений в 1952 году / НА ІА НАН України. — 1952/13.

Гопкало О.В. Про деякі результати та перспективи дослідження черняхівського костюма // Археологія. — 2007. — № 2. — С. 48—57.

Гопкало О.В. Мужской и женский черняховский костюм (по данным погребений с антропологическими определениями) // Stratum plus. — 2011. — № 4. — С. 179—207.

Гопкало О.В. К изучению социальной стратификации носителей культуры Черняхов—Сынтана-де-Муреш // КСИА. — 2016. — № 244. — С. 65—82.

Гопкало О.В., Тылищак В.С. Римские импорты на могильнике Чернелив Русский // Germania-Sarmatia. — 2010. — II. — С. 79—95.

Гопкало О.В., Рудич Т.О. Напутня їжа з поховань культури Черняхів—Сынтана-де-Муреш. — Друкується.

Гороховский Е.Л. Хронология черняховских могильников Лесостепной Украины // Тр. V Междунар. конгр. археологов-славистов. — К., 1988. — Т. 4. — С. 34—46.

Гудкова А.В. Полевой отчет Буджакской экспедиции о раскопках могильника черняховской культуры Нагорное II в Ренийском районе Одесской области / НА ІА НАН України. — 1991/26.

Елкина А.К., Елкина Е.И. Исследование текстиля из Никитинского могильника (из раскопок 1977 г.) // Воронина Р.Ф., Зеленцова О.В., Энгватова А.В. Никитинский могильник. Публикация материалов раскопок 1977—78 гг. // Тр. отдела охранных раскопок. — М., 2005. — Т. 3. — С. 141—146.

Кукин Г.Н., Соловьев А.Н., Кобляков А.И. Текстильное материаловедение (волокна и нити). — М., 1989. — 349 с.

Левада М. Металлические гребни позднего римского времени в Юго-Восточной Европе // Сто лет черняховской культуре. — К., 1999. — С. 112—125.

Левинский А.Н. Лазо — могильник финальной фазы черняховской культуры в Молдове // Stratum plus. — 1999. — № 4. — С. 121—166.

Ляпустин Б.С. Женщины в ремесленных мастерских Помпей // Быт и история в античности. — М., 1988. — С. 69—87.

Магомедов Б.В. Каборга IV (раскопки 1973—1974 гг.) // МЧК. — 1979. — С. 24—62.

Магомедов Б.В. Черняховская культура. Проблема этноса. — Люблин, 2001. — 290 с.

Магомедов Б.В. Керамические пряслица черняховской культуры. — К., 2015. — 170 с.

- Магомедов Б.В., Диденко С.В. Могильник черняховской культуры у с. Легедзино. Работы 2008—2009 гг. // Круц В.А., Корвин-Пиотровский А.Г., Менотти Ф., Рыжов С.Н., Толочко Д.В., Чабанюк В.В. Трипольское поселение-гигант Тальянки. Исследования 2009 г. — К., 2009. — С. 56—92.
- Магомедов Б.В., Диденко С.В. Могильник черняховской культуры у с. Легедзино. Работы 2011 г. // Круц В.А., Корвин-Пиотровский А.Г., Рыжов С.Н., Черновол Д.К., Чабанюк В.В. Трипольское поселение-гигант Тальянки. Исследования 2011 г. — К., 2011. — С. 86—105.
- Мальшев А.П. Веретено. — М., 1950. — 240 с.
- Махно Е.В. Отчет о раскопках 1961 г. на Компаниевском могильнике / НА ІА НАН України. — 1961/46.
- Некрасова Г.М. Охоронні розкопки черняхівського могильника поблизу м. Суми // Археологія. — 1985. — Вип 50. — С. 75—80.
- Некрасова А.Н. Памятники черняховской культуры Днепропровского Левобережья // Готы и Рим. — К., 2006. — С. 87—200.
- Никитина Г.Ф. Могильники черняховской культуры в Северной Буковине и Бессарабии. — М., 1996. — 181 с.
- Пашкевич Г.А. Палеоботанические находки на территории Украины. Памятники I тыс. до н. э. — II тыс. н. э. — К., 1991. — Каталог II. — 48 с.
- Петерс Б.Г. Косторезное дело в античных государствах Северного Причерноморья. — М., 1986. — 191 с.
- Петраускас О.В., Шишкин Р.Г. Могильник и поселение черняховской культуры у с. Великая Бугаевка (археологический источник). — К., 2013. — 450 с. (Oіum. — 2).
- Петренко Е.Н. Новые могильники черняховской культуры в бассейне Северского Донца // Археология славянского юго-востока. — Воронеж, 1991. — С. 10—26.
- Петров В.П. Масловский могильник на р. Товмач (по материалам раскопок П.И. Смоличева и С.С. Гамченко в 1926, 1928 и 1929 гг.) // МИА. — 1964. — № 116. — С. 118—167.
- Петров В.П. Черняховский могильник // МИА. — 1964. — № 116. — С. 53—117.
- Рафалович И.А. Дацены. Могильник черняховской культуры III—IV вв. н. э. — Кишинев, 1986. — 219 с.
- Рикман Э.А. К вопросу о «больших домах» на селищах черняховского типа // СЭ. — 1962. — № 2. — С. 121—138.
- Рикман Э.А. Памятник эпохи Великого переселения народов (по раскопкам поселения и могильника черняховской культуры у села Будешты). — Кишинев, 1967. — 136 с.
- Рикман Э.А. Этническая история населения Поднепровья и прилегающего Подунавья в первых веках нашей эры. — М., 1975. — 332 с.
- Росохацкий А.А. Отчет о работе Шаболатской археологической экспедиции в 1989 году / НА ІА НАН України. — 1989/262.
- Рудинський М. Кантямірвські кургани римської доби // Зап. ВУАК. — К., 1930. — Т. 1—2. — С. 127—152.
- Рутковская Л.М. Археологические памятники IV—V вв. в районе Кременчугского моря (Украина) // SA. — 1979. — Т. XXVII, 2. — С. 317—364.
- Садькова Ф.Х., Садькова Д.М., Кудряшова Н.И. Текстильное материаловедение и основы текстильных производств. — М., 1989. — 287 с.
- Сокольский Н.И. Деревообрабатывающее ремесло в античных государствах Северного Причерноморья. — М., 1971. — 189 с. (МИА. — № 178).
- Смирнова Л.И. Проколки (хронология и функциональное назначение) // Археологические вести. — 2000. — № 7. — С. 237—244.
- Старшая Эдда. Пер. с древнеисландского А. Корсуна. — СПб, 2005. — 464 с.
- Супруненко О.Б., Гонкало О.В. Дівочий костюм фінального етапу черняхівської культури (за матеріалами поховання у Лавриківці) // Від венедев до Русі: 36 наукових праць на пошану д-ра іст. наук, проф. Д.Н. Козака з нагоди його 70-річчя. — К., 2014. — С. 205—224.
- Сымонович Э.А. Отчет о работах Средне-Днепровской экспедиции Института археологии АН СССР в 1959 г. / НА ІА НАН України. — 1959/7а.
- Сымонович Э.А. Отчет о работах Средне-Днепровской экспедиции Института археологии АН СССР за 1960 г. / НА ІА НАН України. — 1960/26а.
- Сымонович Э.А. Отчет о работах Среднеднепровской экспедиции ИА АН СССР 1962 г. в с. Черняхове Киевской области и Журавке Черкасской области в Среднем Поднепровье / НА ІА НАН України. — 1962/33.
- Сымонович Э.А. Новые работы в Черняхове // МИА. — 1967. — № 139. — С. 5—27.
- Сымонович Э.А. Об одной категории находок на памятниках черняховской культуры // СА. — 1975. — № 3. — С. 213—217.
- Сымонович Э.А. Коблевский и Ранжевский могильник около г. Одессы // МЧК. — 1979. — С. 63—111.
- Тиханова М.А. О локальных вариантах черняховской культуры // СА. — 1957. — № 4. — С. 168—194.
- Федоров Г.Б., Рошаль М.Г. Раскопки черняховского могильника у с. Балцаты // Археологические исследования в Молдавии (1974—1976). — Кишинев, 1981. — С. 89—106.
- Федоров Г.Б. Малаештский могильник // МИА. — 1960. — № 82. — С. 253—301.
- Федосеев Н.Ф., Чевелев О.Д. Прялки с кольцом из Пантикапея // Археология и история Боспора. — 1999. — Т. III. — С. 173—184.
- Хавлюк П.І. Науковий звіт про дослідження археологічних пам'яток на території Південного Побужжя експедицією Вінницького педінституту в 1975 р. / НА ІА НАН України. — 1975/35.
- Bender J.L. Forhistoriske textiler i Skandinavien. Prehistoric scandinavian Textiles. — København, 1986. — 388 s.
- Bloşiu C. Necropola din secolul al IV-lea e. n. de la Leţcani (jud. Jasi) // AM. — 1975. — VIII. — P. 203—280.
- Diaconu Gh. Tîrgşor. Necropola din secolele III—IV e. n. — Bucureşti, 1965. — 153 p.
- Diaconu Gh. Mogoşani necropola din sec. IV e. n. — Tîrgovişte, 1970. — 60 p.
- Erdrich M., v. Carnap-Bornheim C. Freie und Hansestadt Hamburg und Land Schleswig-Holstein CRFB Deutschland. — Bonn, 2004. — Bd. 5. — 134 S.
- Fuhrmann I. Der Gewebefund von Pilgramsdorf unter Berücksichtigung der Gewebe von Sacrau und Anduln // Prahistorische Zeitschrift. — 1939—1940. — Т. 30—31. — S. 308—329.
- Hald M. Ancient Danish Textiles from Bogs and Burials. A Comparative Study of Costume and Iron Ages Textiles. — Copenhagen, 1980. — 398 p.
- Hoffmann M. The Warp-Weighted Loom. Studies in the History and Technology of an Ancient Implement. — Oslo, 1964. — 425 p. (Studia Norvegica. — 14).
- Kaczmarek Z. Tkactwo w relacjach kulturowych Cesarstwa Rzymskiego z Barbaricum (I—III wiek n. e.): Rozprawa doktorska. — Poznań, 2013. — 197 s.
- Kaczmarek Z. Textile in cultural relations between Roman Empire and the Barbaricum (1st—3rd cent. AD) // Studia Europae Gnesnensia. — 2015. — 11. — S. 399—407.
- Kovács I. A Marosszentannai napvándorlaskori temető // Dolgozatok. — 1912. — III, 2. — P. 250—367.

- Kovács I.* A marosvásárhelyi őskori telep, skytha — és népvándorlaskori temető // *Dolgozatok.* — 1915. — S. 226—324.
- Maik J.* Wroby włokiennicze na Pomorzu z okresu rzymskiego i ze sriedniowiecza // *Acta Archeologica Lodziesia.* — 1988. — Nr. 34. — S. 30—35.
- Maik J.* Włókiennictwo kultury wielbarskiej. — Łódź, 2012. — 231 s.
- Mitrea B., Preda C.* Necropole din secolul al IV-lea e. n. in Muntenia. — București, 1966. — 403 s.
- Möller-Wiering S.* War and Worship: Textiles from 3rd to 4th century AD Weapon Deposits in Denmark and Northern Germany. — Oxford; Oakville, 2011. — 224 p. (Ancient Textiles Series. — T. 9).
- Nockert M.* The Högom find and other migration period textiles and costumes in Scandinavia. Högom. — Umeå, 1991. — P. II. — 157 p.
- Palade V.* Așezarea și necropola de la Bârlad-Valea Seacă secolele III—V. — București, 2004. — 720 s.
- Petrauskas O.V.* Die Gräberfelder der Černjachov-Kultur von Kosanovo und Gavrilovka — eine vergleichende Studie zu Chronologie, Bestattungssitten und ethno-kulturellen Besonderheiten // *BRGK.* — 2003. — Bd. 84. — S. 223—351.
- Ramqvist Per. H.* Högom. P. 1: The excavations 1949—1984. — Umeå; Stokholm; Kiel, 1992. — 390 p. (Archaeology and environment — 13).
- Sage G.* Gewebereste auf vorgeschichtlichen Eisengeräten in Schlesien // *Altschesien.* — 1932. — T. IV. — S. 69—82.
- Schlabow K.* Textilfunde der Eisenzeit in Norddeutschland. — Neumünster, 1976. — 100 S.
- Șovan O.* Necropola de tip Sântana de Mureș—Černjachov de la Mihălășeni (jud. Botoșani). — Târgoviște, 2005. — 354 p.
- Ullemeyer R., Tidow K.* Textil- und Lederfunderer der Grabung Feddersen Wierde. — Wiesbaden, 1981. — 170 S.
- Wielowiejski J.* Zagadnienie przęślic z czasów cesarstwa rzymskiego // *Archeologia.* — 1993. — XLIV. — S. 69—75.
- Wild J.-P.* Textile Manufacture in the Northern Roman Provinces. — Cambridge, 1970. — 190 p. (Cambridge Classical Studies).
- Wild J.-P.* Textile from Vindolanda 1973—1975 with a contribution by M.L. Ryder. — Hexham, 1977. — 41 p.

О. В. Гопкало

РЕШТКИ ОДЯГУ З ПОХОВАНЬ КУЛЬТУРИ ЧЕРНЯХІВ—СИНТАНА- ДЕ-МУРЕШ

Рештки одягу з текстилю та шкіри в деяких випадках зберігаються в ґрунті. За збереженістю їх можна розподілити на ті, що зберегли свою первісну структуру й такі, що її втратили. За наявними даними, у 81 похованні культури ЧСМ зафіксовано фрагменти текстилю чи шкіри, однак проаналізовано лише деякі зі зразків. За результатами аналізу, текстиль виготовлений з волокна рослинного походження (Одая) та тваринного: шовку (Шишаки) та вовни (решта). Поміж досліджених зразків трапляється вовняна тканина з полотняним або саржевим переплетенням ниток. Щільність першої складає 11 н/см², другої — 18—22 н/см². На одному зі зразків зафіксований фрагмент шву, на іншому — шматок шкіри, пришитий до тканини. Перший належить нижньому одягу, другий — верхньому (плащу).

Текстильне виробництво у римський період було товарним, існував розподіл праці, великий розвиток отримала торгівля. В ареалі культури ЧСМ прядіння та ткацтво залишалися домашніми виробництвами. Веретена входили до інвентарю жіночих поховань; поховання представниць високого соціального статусу супроводжувалися деталями веретен, виготовлених зі срібла (Данчени 371), їхня кількість подвоювалася або потроювалася. Мабуть, уявлення, поширені в античному світі, сягаючи корінням у традиції патріархальної сім'ї, де мати родини мала виступати організатором домашніх робіт, в тому числі прядіння, частково втрачені в I ст. н. е. з еволюцією ткацтва, появою спеціалізації, майстерень, торгівлі, у «варварському» світі продовжували існувати. Не виключено, що предмети, пов'язані з прядінням і швацькою справою наділялися магiчними якостями, враховуючи знахідки голок разом з амулетами.

Ключові слова: культура Черняхів—Синтана-де-Муреш, рештки одягу, текстильне виробництво.

O. V. Gopkalo

THE REMAINS OF CLOTHES FROM GRAVES OF CHERNYAKHIV— SINTANA-DE-MURES CULTURE

The remains of clothes from textile and leather in some cases are saved in soil. According to the degree of preservation they are divided on kept and lost their original structure. We have information about 81 Chernyakhiv—Sintana-de-Mures Culture's graves with findings of textile and leather, but only some of the samples analyzed. According to the results of the analysis, textiles was made from floral (Odaya) and animal origin: silk (Shishaki) and wool (the rest). Among the tested samples occurs woolen fabric with taffeta and twill weave. The thread count for taffeta is 18—22 thread/cm² and for twill weave is 11 thread/cm². On one of the samples a piece of the seam was found, on the other a piece of leather sewn to the textile was found. The first supposedly belongs to the lower garment, the second — to the upper garment (cloak).

Textile manufacture in the Roman period was trade, a division of labor existed, trade was developing. In the Chernyakhov—Sintana-de-Mures Culture areal spinning and weaving evolved as home manufacture. The spindles were in the inventory of female burials; burial of representatives of high social status were accompanied by details of spindles made of silver (Dancheny 371), their number doubles or triples. Apparently, views, widespread in the ancient world, rooted to the tradition of the patriarchal family, where the mother of family organized homework, including spinning, partly lost in the 1st century AD with the evolution of weaving, the advent of specialization, workshops, trade, «barbarian» world continued to exist. It is possible that subjects related to spinning and sewing endowed with magical properties, taking into account the findings of the needles along with amulets.

Keywords: Chernyakhiv—Sintana-de-Mures Culture, remains of clothes, textile manufacture.

Одержано 30.09.2016