

К. Ю. П е л я ш е н к о

## ГЛИНЯНАЯ МОДЕЛЬ СЕДЛА ИЗ РАСКОПОК ЦИРКУНОВСКОГО ГОРОДИЩА

---

*Публикация посвящена находке миниатюрной модели конского седла на городище скифского времени у с. Циркуны. Рассматривается вопрос о появлении жесткого седла в скифское время.*

*К л ю ч е в ы е с л о в а: скифское время, конское снаряжение, седло, глиняная пластика.*

В 2015 г. во время исследования городища у с. Циркуны на Харьковщине была обнаружена интересная находка — миниатюрная глиняная модель конского седла. Помимо того, что это единственная известная нам миниатюрная копия седла в древностях скифского времени Северного Причерноморья, визуальные характеристики данной модели не соответствуют представлениям о конском снаряжении скифского времени.

Среди предметов материальной культуры лесостепного населения скифского времени глиняная пластика привлекает особое внимание исследователей. Во-первых, большинство исследователей склонно считать глиняные фигурки вотивами, культовыми предметами, использовавшимися при совершении обрядов земледельческого культа плодородия [Шрамко, 1985]. Существует также мнение, что часть этих находок могла выступать в роли детских игрушек [Гейко, 2011, с. 161]. Во-вторых, данные артефакты привлекаются в качестве источников реконструкции различных сторон жизни и материальной культуры людей: хозяйства, ремесла, костюма, идеологических представлений. Как правило, в материалах раскопок памятников раннего железного века лесостепной зоны наиболее распространенными предметами глиняной пластики являются зооморфные, орнитоморфные и антропоморфные статуэтки, миниатюрные модели сосудов, «хлебцы». К редким или же единичным миниатюрным копиям относятся

© К.Ю. ПЕЛЯШЕНКО, 2016

модели зерен из Караванского городища, серия уникальных находок из раскопок Бельского городища (модель рала, повозки с ярмом) [Шрамко, 1957, с. 189; 1984, с. 251—255]. Модель конского седла из Циркуновского городища также может быть причислена к ряду уникальных миниатюр, не имеющих аналогий в кругу «своих» древностей, а так же рассматриваться в качестве источника изучения развития конского снаряжения.

Находка была обнаружена в раскопе 13 на территории второго двора Циркуновского городища (рис. 1; подр. план городища см. рис. 1 на с. 115 наст. сб., в статье А.А. Крютченко). По имеющимся ныне данным, эта часть памятника является поздней пристройкой и содержит материалы не ранее конца V в. до н. э. Само городище возникло раньше, в конце VI — начале V вв. до н. э. и изначально состояло из одного — первого двора [Крютченко, Пеляшенко, 2012, с. 31]. Глиняная модель обнаружена в заполнении ямы 9, практически на самом дне (на глубине 60 см от уровня современной дневной поверхности) (рис. 2). Комплекс найден в южной части раскопа на глубине 40 см. Еще до выявления пятна на зачистке, на глубине 20 см, над ямой зафиксировано скопление фрагментов лепной керамики: стенки и венчики кухонных горшков (всего 175 фрагментов). Вероятно, это и было верхнее заполнение, в котором, помимо обломков посуды, найдена половина глазчатой бусины из бирюзового стекла с белыми глазками, заполненными темной (тусклой черной) и синей пастой.

Яма овальной формы, вытянута по линии север—юг, размерами 110 × 85 см, вертикальные стенки слегка закругляются в нижней части. Глубина от уровня современной поверхности 65 см. Заполнена яма черноземным грунтом; на глубине 55—60 см в центральном разрезе фикс-

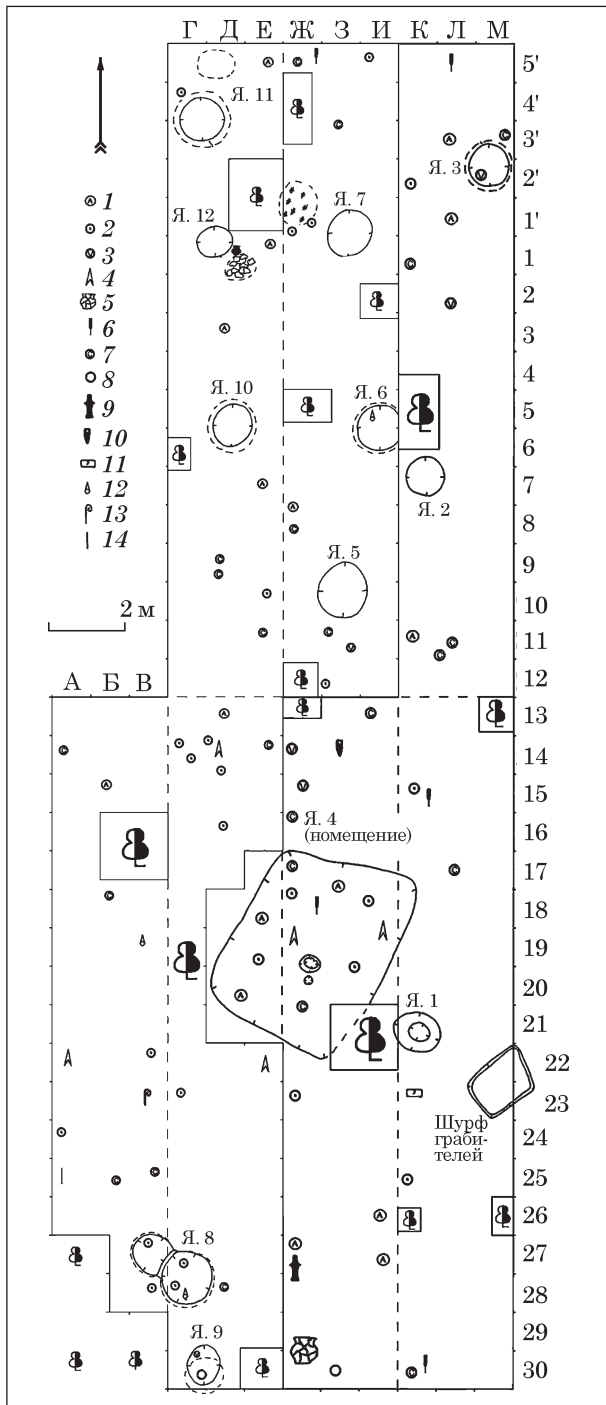


Рис. 1. План раскопа 13: 1 — фрагмент античного сосуда; 2 — глиняное пряслице; 3 — миниатюрная глиняная пластика; 4 — наконечник стрелы; 5 — развалы и целые сосуды; 6 — железное шило; 7 — фрагмент сероглиняного гончарного сосуда; 8 — бусина; 9 — железный топор-тесло; 10 — точильный камень; 11 — фрагмент железной пряжки; 12 — каменный терочник; 13 — железная булавка; 14 — железная игла

сировалась линза желтого песка мощностью до 7 см. В заполнении, на глубине от 40 до 65 см, обнаружены: глиняная модель седла (рис. 3), а также большое количество фрагментов лепной керамики (87 фрагментов), среди которых типичные для скифской лесостепной культуры венчики слабо- и сильнопрофилированных горшков,

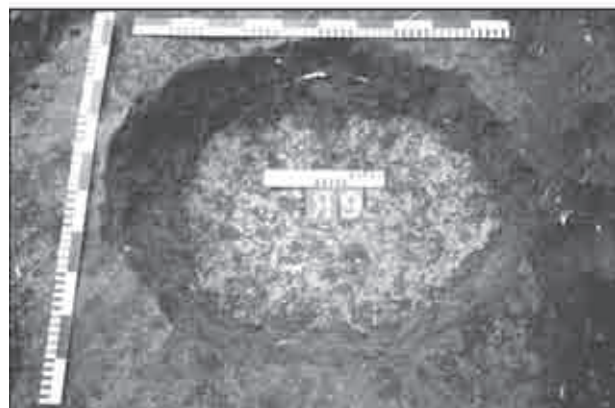
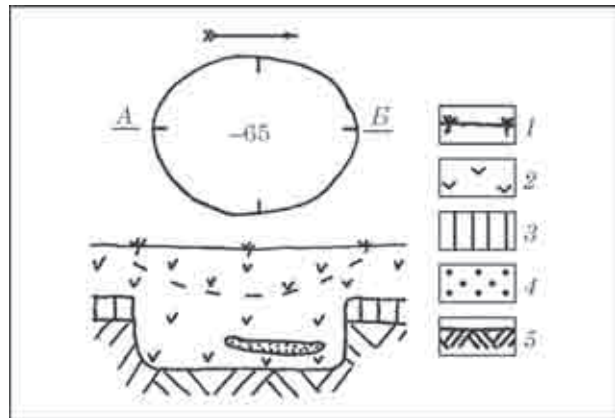


Рис. 2. План и разрез ямы 9 (раскоп 13, 2015 г.): 1 — уровень современной дневной поверхности; 2 — чернозем; 3 — темный суглинок; 4 — песок; 5 — светлый суглинок (материк)

орнаментированных пальцевыми вдавлениями по краю и сквозными проколами (рис. 4, 14—18).

Для установления даты комплекса, в котором была найдена миниатюрная модель седла, можно привлечь половину стеклянной бусины, обнаруженной над ямой (или в верхнем заполнении) (рис. 4, 9). По типологии Е.М. Алексеевой она наиболее близка варианту «б» типа 53, — округлые поперечно-сжатые бусы, из глухого бирюзового стекла, украшенные шестью глазками (центральный синий диск в глазах окружен двумя белыми и одним рыжим кольцами). Автор относит данный вариант к III—II вв. до н. э. [Алексеева, 1975, с. 65; табл. 16, 38]. Аналогичные бусы найдены в Мелитопольском кургане [Тереножкин, Мозолевский, 1988, рис. 124]. Дату сооружения его определяют третьей четвертью IV в. до н. э. [Алексеев, 2003, с. 265, 266].

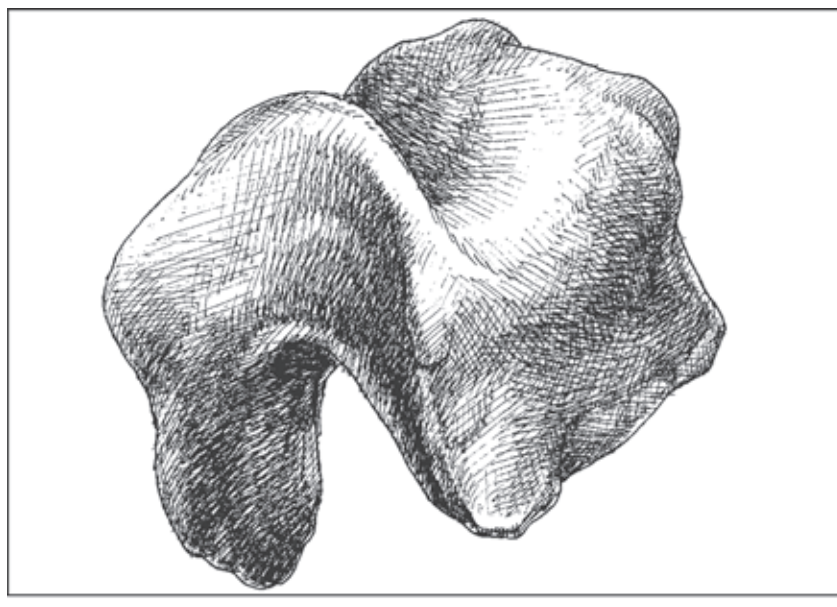
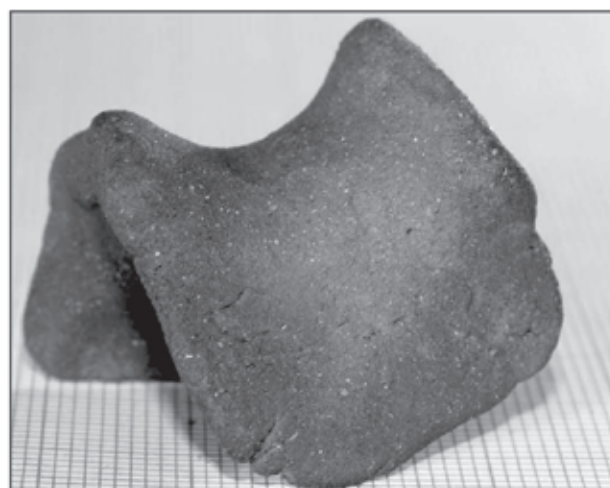
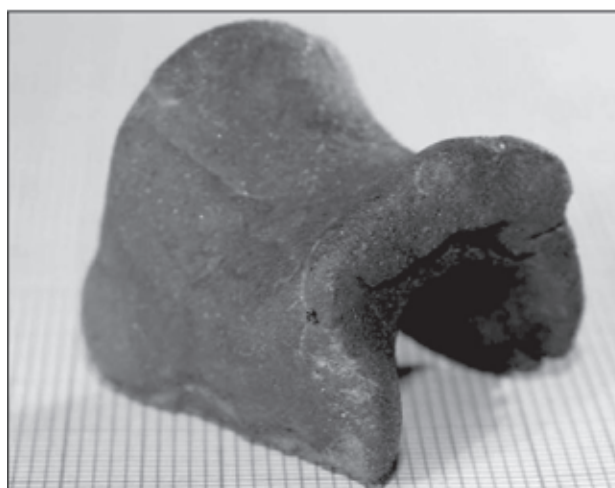
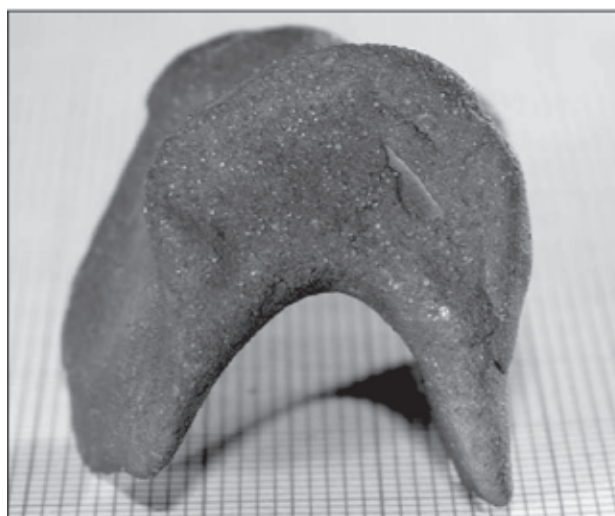
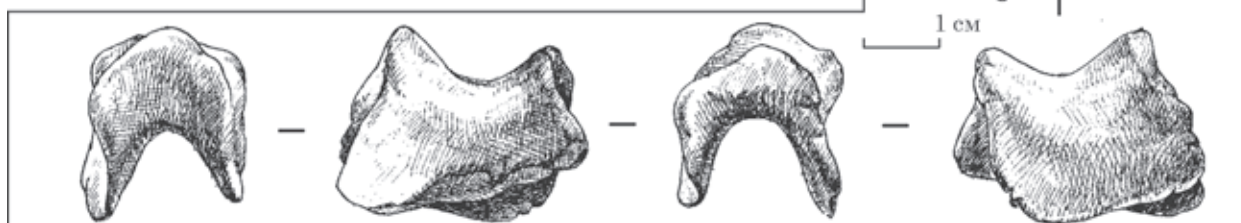
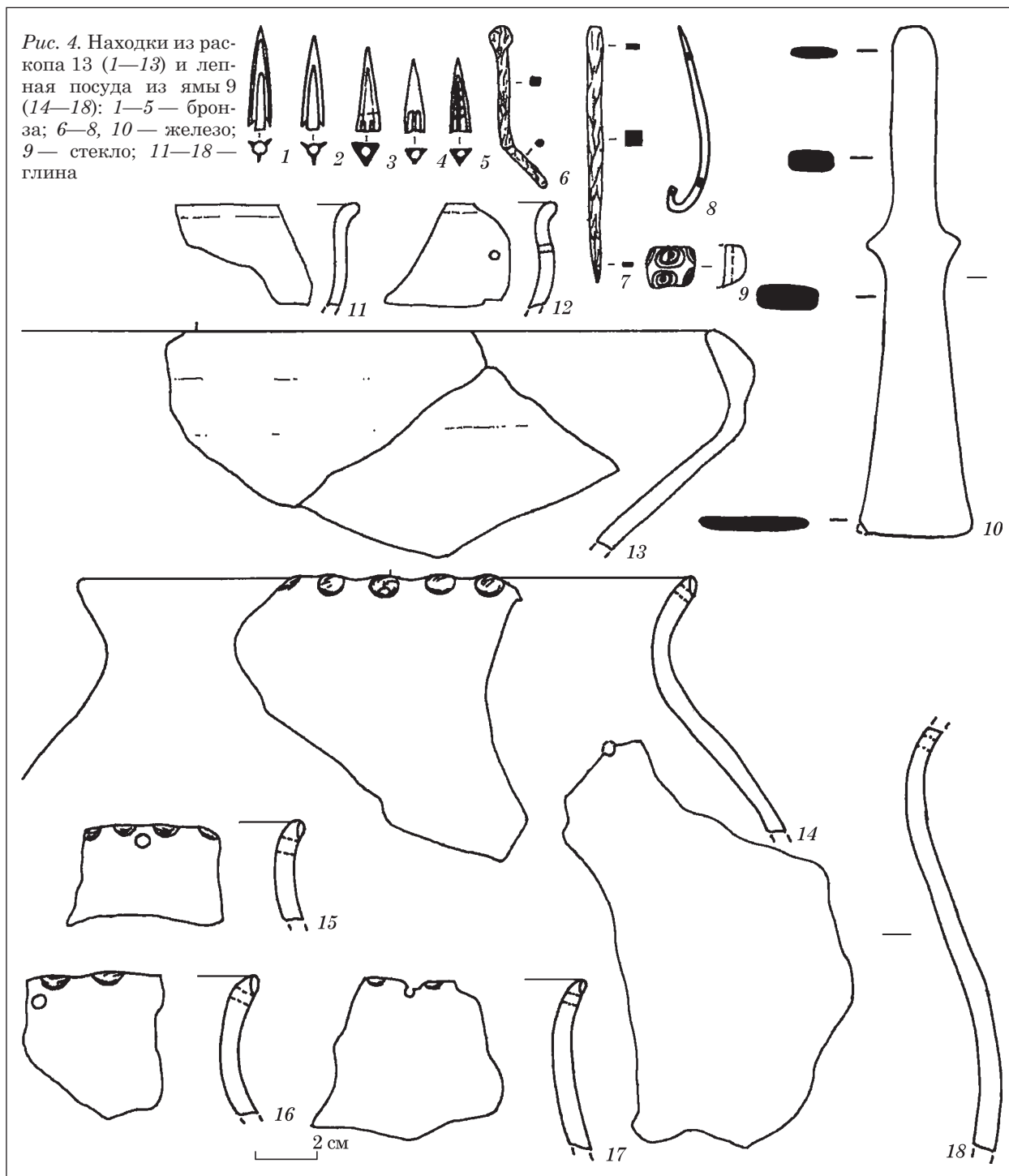


Рис. 3. Глиняная миниатюрная модель седла (рисунок Ю.Е. Титинюка)





Материалы, найденные в раскопе, позволяют датировать слой и комплексы в пределах конца V — IV вв. до н. э. Пять бронзовых наконечников стрел характерны для третьей и четвертой хронологических групп (по А.И. Мелюковой). Два из них (рис. 4, 1, 2) относятся к отделу II тип 8: трехлопастные опорновтульчатые с узкой пирамидальной или слегка сводчатой головкой, концы лопастей часто заострены [Мелюкова, 1964, с. 23, рис. 1]. Два наконечника (рис. 4, 3, 4) представляют отдел III тип 6: трехгранные пирамидальные наконечники стрел со скрытой втулкой, которые бытуют в третьей и получают широкое

распространение в четвертой хронологической группе (второй половине IV и IV—III вв. до н. э.) [Мелюкова, 1964, с. 25, рис. 1]. Пятый наконечник, трехгранный с литыми метками (рис. 4, 5) не представлен в типологической таблице, однако можно предполагать, что данная разновидность стрел так же характерна для третьей и четвертой хронологических групп.

Среди железных предметов можно отметить деталь (заостренный язычок), предположительно, пряжки-сюльгамы (рис. 4, 8), которые известны в погребениях северкодонецкой группы памятников второй половины V — IV вв. до н. э.

[Гречко, 2010, с. 78]. Железная булава с биконической головкой и гладким стержнем (рис. 4, 6) относится к типу 16 (по В.Г. Петренко), подобный тип украшений характерен для памятников VI—III вв. до н. э. [Петренко, 1978, рис. 12, 20—23].

Широкие хронологические рамки, в пределах всего скифского времени, имеют железные топор-тесло и проколка (рис. 4, 7, 10).

Более узкую дату дают незначительные фрагменты античной керамики. В раскопе обнаружены фрагменты амфор (стенки и ручки) следующих центров: Книд (IV в. до н. э., 1 фр.), Гераклея (IV в. до н. э., 1 фр.), Фасос (V—IV вв. до н. э., 8 фр.). Четыре фрагмента отнесены к неизвестному центру, либо не поддаются точному определению. Кроме того, из раскопа происходят два фрагмента чернолаковой миски с отогнутым наружу краем (рис. 4, 11, 12), аналогии которой известны по материалам Афинской Агоры второй четверти IV в. до н. э. и в погребальных комплексах Северного Причерноморья IV — первой четверти III вв. до н. э.<sup>1</sup>

Помимо этого, на городище часты находки гончарной сероглиняной керамики. Из раскопа 13 также происходит серия фрагментов, среди которых можно отметить части гончарной миски с загнутым краем, утолщенным венчиком и волнистым изгибом внешнего профиля (рис. 4, 13). Сероглиняная гончарная керамика Циркуновского городища находит аналогии среди меотских и сарматских древностей. В древностях меотов правобережья Кубани она известна с конца IV в. до н. э. до первых веков нашей эры [Марченко, 1996, с. 161]. Установить узкую хронологическую позицию наших фрагментов пока не представляется возможным.

Миниатюрная модель конского седла вылеплена из глины, содержащей примесь песка (другие примеси визуально не фиксируются), имеет хороший (но неравномерный) обжиг, цвет поверхности темно-серый (рис. 3). Наибольшая длина 3,3, высота 2,5, ширина 2,5 см. Фигурка очень схематичная, отсутствуют какие-либо мелкие детали типа подпруги, накладок, потника и т. д. Однако, визуальные характеристики не оставляют сомнений, что это действительно конское седло. Несмотря на то, что в литературе популярно мнение (напр.: [Амброз, 1973, с. 94; Степанова, 2015, с. 125]) о существовании в скифское время только седел мягкого типа (без жесткого каркаса — арчака, к которому крепились луки) форма циркуновской находки более всего отвечает древнетюркскому седлу. Прежде всего, модель имеет хорошо выраженные высокие луки. Передняя лука более высокая, с узким арочным вырезом, имеет ровный, практически вертикальный край. Задняя лука ниже, имеет меньшую высоту и более широкий арочный вырез. Хорошо выражены

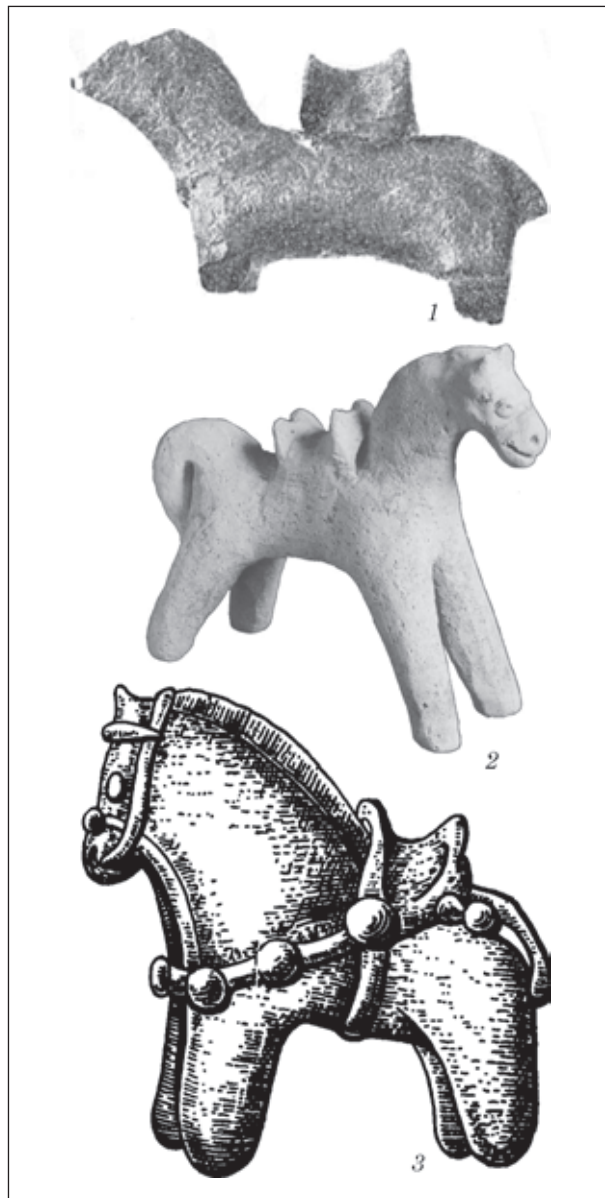


Рис. 5. Глиняные статуэтки коней с жестким седлом: 1 — Хорезм, Базар-Кала, III в. до н. э. [Толстов, 1948, табл. 81, 9]; 2 — Бахрейн, I в. до н. э. — I в. н. э. [Азбелев, 2014, рис. 10, 3]; 3 — Маргиана, III—IV вв. н. э. [Древнейшие ..., 1985, табл. ХСVIII]

лопасти (крылья) седла, свисающие практически вертикально с ленчика. Форма модели совершенно не похожа на седла пазырыкской культуры из двух сшитых подушек с утолщениями или упорами концами [Степанова, 2015, с. 125, рис. 3]. Таким образом, можно предположить, что перед нами глиняная миниатюрная копия жесткого конского седла, сделанная, судя по датирующему материалу, в IV — начале III вв. до н. э.

Авторы, изучающие вопросы эволюции седла, как правило, опираются на несколько видов источников.

1. Археологические — находки деталей седел, ременных пряжек, органических остатков (как правило, происходят из погребальных комплексов).

1. Определение античной керамики Циркуновского городища из наших раскопок ежегодно осуществляется С.А. Задниковым, которому я признателен за труд.

2. Иконографические — изображения всадников и оседланных лошадей на предметах то-ревтики, росписях стен, ткани и др.

3. Этнографические — аналоги в живой культуре.

4. Письменные — упоминание в письменных источниках особенностей и деталей снаряжения верхового коня.

В нашем случае мы имеем довольно редкий вид иконографического источника — изображение седла в миниатюрной глиняной пластике.

История эволюции конского седла уже не раз освещалась в литературе. При этом среди исследователей нет единого мнения относительно времени и места появления тех или иных типов. Считается, что седло было впервые изобретено кочевниками скифского круга, что обусловило широкое распространение тяжелой кавалерии. Как отмечает Е.В. Степанова: «Никаких свидетельств использования седла в доскифскую эпоху нет» [Степанова, 2015, с. 125]. Другую, более раннюю дату, приводит В.О. Витт, указывая на то, что Ассирия IX—VIII вв. до н. э. уже имела седла. В то же время автор говорит, что о месте изобретения удил и седел пока можно только гадать [Витт, 1952, с. 196, 197].

Особенно дискуссионным является вопрос о времени и месте появления жесткого седла с деревянным каркасом. Изобретение седла с «твердым остовом» С.И. Вайнштен связывает непосредственно с появлением первых стремян, указывая на дату конец VI — VII вв. [Вайнштейн, 1966, с. 68]. Исследователь выделяет несколько типов седел с арчаком, говоря об эволюции от простых к более совершенным. Другую точку зрения имел А.К. Амброз, считавший «твердые седла типа кокельских» не древнейшими, поскольку они имеют сложное, продуманное строение и детали [Амброз, 1973, с. 94]. Автор пришел к выводу, что эволюция жесткого седла со стремянами прошла два этапа: период поисков и локальное распространение IV—VI вв. и широкое распространение в VII—VIII вв. после коренного усовершенствования [Амброз, 1973, с. 96]. По А.К. Амброзу, появление жесткого седла происходит «не в кочевой среде, а на пограничье оседлого и кочевого мира в зоне взаимного обогащения...» [Амброз, 1973, с. 96]. Указывается другая причина изобретения данного типа: для нужд тяжелой кавалерии, создания копейщику прочной опоры и защиты [Амброз, 1973, с. 94]. Дискуссии об эволюции раннесредневекового жесткого седла вызваны также расхождениями в выборе хронологических признаков. К примеру, седло из Бородаевки разные исследователи датируют от VI до X вв. [Комар, 2008, с. 239].

Соглашаясь с датировками С.И. Вайнштейна, Е.В. Степанова считает, что «первыми жесткими седлами, изобретенными не ранее второй половины VI в., были тюркские». Однако на рубеже новой эры появляются полужесткие седла, имеющие только луки (первоначально выполнявшие декоративную функцию), крепившиеся к мягкой

основе подушек, которые и стали прототипами тюркских [Степанова, 2011, с. 388, 389].

Более раннюю дату появления жесткого седла приводит А.В. Симоненко. Опираясь на самые ранние изображения оседланных коней сарматского времени (в археологическом материале сарматские седла не представлены), автор доказывает появление седла с жестким арчаком в сарматской культуре в I в. до н. э. — I в. н. э., при этом отмечая, что время изобретения его с точностью не устанавливается [Симоненко, 2010, с. 221—234]. Косвенным свидетельством является выход в это же время на историческую арену сарматов и начало применения штурмового копейного удара строя тяжеловооруженных всадников [Симоненко, 2010, с. 228—230]. А.В. Симоненко не согласен с мнением А.К. Амброза о развитии седел от простых к более сложным. Поскольку основной принцип седла — это плотное прилегание к спине лошади, несовершенные и неумело сделанные варианты должны были быть забракованы, «поэтому для его эволюции не требовались века» [Симоненко, 2010, с. 228—230].

Не исключает столь раннюю дату и А.В. Комар, отмечая при этом, что, помимо изображений, необходимо найти археологические следы использования сарматами и хунну деревянной основы седла [Комар, 2008, с. 247].

На более ранней дате появления седла с твердой основой настаивает и В.П. Никонов. Опираясь на археологические следы и иконографию, автор приходит к выводу, что в степной Евразии, Средней Азии и Иране в последние века до н. э. — первые века н. э. жесткие седла вытеснили из боевого обихода прежние мягкие, которые уже не соответствовали нуждам развития кавалерии [Никонов, 2002, с. 22, 23].

Что касается древностей скифского времени, то используя иконографические и археологические источники, некоторые исследователи склонны считать, что в конском снаряжении данного периода существовали седла, которые не имели твердой основы — арчака, а сшивались из двух подушек, с оставлением центрального желоба. Передняя и задняя части подушек набивались плотнее и могли иметь упорные элементы (к торцам которых крепились накладки), обеспечивающие прочную посадку всадника [Степанова, 2006, с. 110].

Основным источником реконструкции седла скифского времени являются находки на Алтае, где сохранились элементы сбруи из органических материалов. По находкам в Пазырыкских курганах С.И. Руденко выделил седла двух типов [Руденко, 1953, с. 165]. К первому были отнесены мягкие седла, состоящие из двух подушек, потника и покрывки, четырех деревянных дужек (луки), по две спереди и две сзади. Вторым типом имел луки больших размеров, а так же специальные деревянные распорки спереди и сзади между подушками седел. Последние автор признает более совершенными: «распорки эти

являлись первым зачатком будущей деревянной основы седла» [Руденко, 1953, с. 165]. Появление таких элементов Е.В. Степанова относит к третьей хронологической группе пазырыкской культуры (вторая половина IV — начало III вв. до н. э.), считая, что седельные распорки «были призваны придать дополнительную жесткость седельной конструкции, препятствуя «расползанию» седельных подушек под весом всадника» [Степанова, 2006, с. 131, 132]. Существование в пазырыкской культуре мягких седел двух типов подтверждается и новыми археологическими исследованиями [Шульга, 2015, с. 66—71].

На основании алтайских аналогий и иконографических сюжетов исследователи древностей скифского времени лесостепной и степной зоны Северного Причерноморья придерживаются мнения о бытовании на этой территории мягких седел, близких пазырыкским, но имеющих локальные особенности [Ильинская, 1973, с. 60, 61, рис. 3]. Однако существует и обратное мнение. Еще в середине XX в. В.О. Витт высказывал мысль, что «обычаи и приемы, полезные для всадников, должны были перениматься и распространяться очень быстро», приводя доказательства появления жесткого седла в скифское время [Витт, 1952, с. 197]. В качестве одного из доказательств приводилась глиняная статуэтка лошади с высоким седлом из Хорезма (рис. 5, 1), которую С.П. Толстов датировал не позднее III в. до н. э. [Толстов, 1948, с. 219]. Об остатках деревянных седел и золотых пластин с отверстиями для прибивания к твердой основе в скифских захоронениях IV — начала III вв. до н. э. упоминали Б.Н. Граков и А.И. Мелюкова [Граков, 1971, с. 98; Мелюкова, 1989, с. 97]. Остатки деревянной основы найдены в Александропольском кургане «На спине лошади находилось седло до 3/4 аршина. На сгнивших кусках его дерева заметны следы красной краски. Переднюю луку седла украшали две накладки из листового золота, длиною каждая около 10 и шириною около 2,5 дюймов. На задней луке также находились две золотые накладки, каждая с шестью завитками и длиною в 9, шириною в 2 дюйма» [ДГС I, 1866, с. 10]. «Истлевшее седло, без всяких украшений, обтянутое берестою...» упоминается в Краснокутском кургане [ДГС II, 1872, с. 52]. Из этого же комплекса происходят золотые седельные пластины, аналогичные александропольским, которые крепились к дереву золотыми гвоздиками [ДГС II, 1872, с. 88, 89]. На основании этих находок, а так же пластин из курганов Козел, Огуз, Желтокаменка, Чертомлык, Е.В. Переводчикова и К.Б. Фирсов сделали предположение о том, что в эти захоронения были положены седла, состоящие из двух подушек, внутри которых помещались деревянные дощечки, а также имевшие деревянные луки. Аналогии такой конструкции авторы находят в седлах для езды на оленях [Переводчикова, Фирсов, 2005, с. 403—405]. Не так давно было опубликовано деревянная изогнутая пластина (размеры 28 × 22,5, толщина 2,5—3 см),

обнаруженная в 1859 г. в одном из курганов под Керчью. Авторы публикации интерпретируют ее как основу жесткого седла, считая, что такие уже использовались скифами не позднее IV в. до н. э. [Виноградов, Никоноров, 2009, с. 129]. Толстый слой древесного тлена на позвоночных костях, в середине спины лошади был обнаружен в кургане 29 группы Гайманова могила [Ильинская, 1973, с. 54].

По мнению А.В. Симоненко, седло с высокими луками (такими, как на циркуновской глиняной модели) обязательно предполагало наличие твердого деревянного арчака, иначе их некуда было крепить [Симоненко, 2009, с. 230]. В качестве археологического доказательства присутствия жесткого седла автор приводит наличие в конских захоронениях новых типов сбруи (нагрудники и подхвостники), препятствовавших сползанию седла [Симоненко, 2010, с. 232, 233]. Можно возразить, что такие элементы известны и в древностях скифского времени Северного Причерноморья: нагрудные, подпружные, подхвостные ремни обнаружены в захоронениях коней пазырыкской культуры вместе с мягкими седлами. Железные и бронзовые пряжки для подпруги, подхвостных и нагрудных ремней появляются уже в комплексах первой половины V в. до н. э. в Северном Причерноморье и широко бытуют до конца скифского периода, в уздечных наборах IV в. до н. э. [Могилов, 2008, с. 420, 421, рис. 193]. Однако, появление пряжек в нескольких экземплярах (до 3 шт. при одной лошади) характерно именно для погребальных комплексов с уздой IV в. до н. э., где их удалось зафиксировать *in situ* (курган 6 у Старинской птицефабрики, Мелитопольский курган, Второй Мордвиновский курган) [Ильинская, 1973, с. 45—47, 55, 56].

Таким образом, циркуновская находка — еще одно подтверждение того, что наряду с мягкими, в позднескифское время уже существуют седла с высокими луками и жестким деревянным каркасом. Параллельное развитие и сосуществование разных типов седел отмечается в раннем средневековье, что, по мнению А.В. Комара, «действительно объяснялось их разным предназначением, разной техникой верховой езды» [Комар, 2008, с. 240].

Вызывает также интерес само назначение глиняной фигурки. Как уже упоминалось выше, ряд исследователей интерпретируют миниатюрные глиняные статуэтки и модели как вотивы, культовые предметы, применявшиеся в обрядах, связанных, прежде всего с культом плодородия. Наша находка, являясь моделью предмета воинского быта, вряд ли может «вписаться» в традиционную схему взглядов о предназначении мелкой глиняной пластики.

*Азбелев П.П.* Еще раз о ранних стременах // Российский археологический ежегодник. — 2014. — № 4. — С. 297—322.

*Алексеев А.Ю.* Хронография Европейской Скифии VII—IV веков до н. э. — СПб., 2003. — 416 с.

Алексеева Е.М. Античные бусы Северного Причерноморья. — М., 1975. — 120 с. (САИ. — Вып. Г 1—12).

Амброс А.К. Стремена и седла раннего средневековья как хронологический показатель (IV—VIII вв.) // СА. — 1973. — № 4. — С. 81—98.

Вайнштейн С.И. Некоторые вопросы истории древнетюркской культуры // СЭ. — 1966. — № 3. — С. 60—81.

Виноградов Ю.А., Никоноров В.П. Деревянная основа седла из керченского кургана второй половины IV в. до н. э. // БИ. — Симферополь; Керчь, 2009. — Вып. XXII. — С. 127—134.

Витт В.О. Лошади Пазырыкских курганов // СА. — 1952. — Т. XVI. — С. 163—205.

Гейко А.В. Гончарство населения скифского часу Днепро-Донецкого Лисостепового Лівобережжя. — Полтава, 2011. — 248 с.

Граков Б.Н. Скифы. — М., 1971. — 198 с.

Гречко Д.С. Населення скифського часу на Сіверському Дінні. — К., 2010. — 286 с.

Древнейшие государства Кавказа и Средней Азии. — М., 1985.

Древности Геродотовой Скифии. — СПб., 1866. — Вып. 1. — 74 с.

Древности Геродотовой Скифии. — СПб., 1872. — Вып. 2. — 234 с.

Ильинская В.А. Скифская узда IV в. до н. э. // Скифские древности. — К., 1973. — С. 42—63.

Комар А.В. К вопросу о развитии восточноевропейского седла в VII — первой половине VIII вв. // Древности Юга России. — М., 2008. — С. 239—252.

Крютченко А.А., Пеляшенко К.Ю. Этапы фортификационного строительства на Циркуновском городище // Проблемы истории и археологии Украины. — Харьков, 2012. — С. 31.

Марченко И.И. Сираки Кубани. — Краснодар, 1996. — 340 с.

Мелюкова А.И. Вооружение скифов. — М., 1964. — 91 с. (САИ. — Вып. Д 1—4).

Мелюкова А.И. Оружие, конское снаряжение, повозки, наверхия // Степи европейской части СССР в скифо-сарматское время. — М., 1989. — С. 92—100.

Мозилов О.Д. Спорядження коня скифської доби у Лисостепу Східної Європи. — Київ; Кам'янець-Подільський, 2008. — 439 с.

Никоноров В.П. К вопросу о седлах парфянской кавалерии // Военное дело номадов Северной и Центральной Азии. — Новосибирск, 2002. — С. 21—27.

Переводчикова Е.В., Фирсов К.Б. К реконструкции убора коней из кургана Козел // Древности Евразии: от ранней бронзы до раннего средневековья. — М., 2005. — С. 394—406.

Петренко В.Г. Украшения Скифии VII—III вв. до н. э. — М., 1978. — 144 с. (САИ. — Вып. Д 4—5).

Руденко С.И. Культура населения Горного Алтая в скифское время. — М.; Л., 1953. — 521 с.

Симоненко А.В. Сарматские всадники Северного Причерноморья. — СПб., 2010. — 328 с.

Степанова Е.В. Эволюция конского снаряжения и относительная хронология памятников пазырыкской культуры // Археологические вести. — 2006. — № 13. — С. 102—150.

Степанова Е.В. Седла гунно-сарматского времени — попытка реконструкции // Тр. III (XIX) Всероссийского АС. — 2011. — Т. 1. — С. 388—389.

Степанова Е.В. Скифские седла и последствия верховой езды для лошадей и всадника в скифское время // АСГЭ. — 2015. — Вып. 40. — С. 125—142.

Тереножкин А.И., Мозолевский Б.Н. Мелитопольский курган. — К., 1988. — 264 с.

Толстов С.П. Древний Хорезм. Опыт историко-археологического исследования. — М., 1948. — 433 с.

Шрамко Б.А. Следы земледельческого культа у лесостепных племен Северного Причерноморья в раннем железном веке // СА. — 1957. — № 1. — С. 178—198.

Шрамко Б.А. Модель бычьей упряжки скифского времени // Древности Евразии в скифо-сарматское время. — М., 1984. — С. 251—255.

Шрамко Б.А. Культурные скульптуры Гелона // Археологические памятники Юго-Восточной Европы (железный век и эпоха средневековья). — Курск, 1985. — С. 3—39.

Шульга П.И. Снаряжение верховой лошади в Горном Алтае и Верхнем Приобье. — Новосибирск, 2015. — 322 с.

К. Ю. Пеляшенко

## ГЛИНЯНА МОДЕЛЬ СІДЛА З РОЗКОПОК ЦИРКУНІВСЬКОГО ГОРОДИЩА

Мініатюрну модель кінського сідла було виявлено на городищі скифського часу біля с. Циркуни в 2015 р., в заповнені ями 9, розкопу 13. Виліплена вона з глини, з домішкою піску, має добрий випал та темно-сірий колір поверхні, розміри 3,3 × 2,5 × 2,5 см. Знахідка не має аналогій серед синхронних старожитностей і може бути джерелом до вивчення розвитку кінського спорядження. Комплекс, в якому знайдено модель, а також розкопану ділянку можна віднести до IV — початку III ст. до н. е. Візуальні характеристики дозволяють стверджувати, що модель імітує жорстке сідло: добре виражені луки, передня більш висока, з високим і вузьким арочним вирізом, задня має меншу висоту і більш широкий виріз. Питання часу появи кінського сідла з твердим (дерев'яним) каркасом — арчаком в археологічній літературі не має однозначної відповіді. Циркунівська знахідка додає ще один доказ у низку вже існуючих фактів, щодо появи жорсткого сідла в пізньоскифський період.

К л ю ч о в і с л о в а: скифський час, кінське спорядження, сідло, глиняна пластика.

К. Yu. Pelyashenko

## THE CLAY MODEL OF THE SADDLE FROM TSYRKUNY HILLFORT

Tiny model of the horse saddle was found in the 2015 on the Scythian-time hillfort near Tsyrkuny village, excavation 13, object 9. It has parameters — 3,3 × 2,5 × 2,5 cm, and was made from clay with inclusions of sand. Also it was well fired to dark-grey color of surface.

This find has no analogies among synchronous antiquities and could be valuable source for investigation of horse harness evolution. According to the chronoindicators from the complex, this model and whole excavation could be dated to 4<sup>st</sup> — early 3<sup>rd</sup> centuries BC. The visual characteristics of the model may us confirm that it imitate hard saddle with well-shown pommel and cantle. The cantle is higher, with high and strict arched notch. The pommel is smaller and has wider notch.

The question of appearance of the horse saddle with hard wooden frame (bars, pommel and cantle) has no clear answer in archaeological literature. The considered find from Tsyrkuny hillfort gives us one more evidences about invention of hard saddle in late-Scythian period.

К e y w o r d s: Scythian time, horse harness, saddle, clay plastic art.

Одержано 05.04.2016